

中華民國 111 年度

4-0501425

臺北市總預算

臺北市政府教育局主管

臺北市地方教育發展基金

臺北市信義區吳興國民小學附屬單位預算之分預算

(特別收入基金)

臺北市信義區吳興國民小學編

臺北市地方教育發展基金－臺北市信義區吳興國民小學

目次

中華民國111年度

一、財務摘要	第 1 頁
二、業務計畫及預算概要	第 3 -12 頁
三、預算主要表	
(一) 基金來源、用途及餘絀預計表	第 13 頁
(二) 現金流量預計表	第 14 頁
四、預算明細表	
(一) 基金來源－服務收入明細表	第 15 頁
(二) 基金來源－財產處分收入明細表	第 16 頁
(三) 基金來源－租金收入明細表	第 17 頁
(四) 基金來源－其他財產收入明細表	第 18 頁
(五) 基金來源－公庫撥款收入明細表	第 19 頁
(六) 基金來源－學雜費收入明細表	第 20 頁
(七) 基金來源－雜項收入明細表	第 21 頁
(八) 基金用途－國民教育計畫明細表	第 22 -31 頁
(九) 基金用途－學前教育計畫明細表	第 32 -35 頁
(十) 基金用途－一般行政管理計畫明細表	第 36 -38 頁
(十一) 基金用途－建築及設備計畫明細表	第 39 -40 頁
五、預算參考表	
(一) 預計平衡表	第 41 頁
(二) 各項費用彙計表	第 42 -47 頁
(三) 員工人數彙計表	第 48 頁
(四) 用人費用彙計表	第 50 -55 頁
(五) 聘用及約僱人員明細表	第 56 -57 頁

臺北市地方教育發展基金－臺北市信義區吳興國民小學

目 次

中華民國111年度

(六) 單位(或計畫)成本分析表	第 58	頁
(七) 5年來主要業務計畫分析表	第 59	頁
(八) 資本資產明細表	第 60	頁

臺北市地方教育發展基金－臺北市信義區吳興國民小學

財務摘要

中華民國111年度

單位：新臺幣千元

項 目	本 年 度	上 年 度	比較增減數	%
經營成績：				
基金來源	192,306	190,752	1,554	0.81
基金用途	205,208	204,618	590	0.29
賸餘(短絀)	-12,902	-13,866	964	--
餘絀情形：				
基金餘額	1,702	14,604	-12,902	-88.35
現金流量(註)：				
現金及約當現金之淨增(減)	-12,902	-13,866	964	--

附註：現金流量係採現金及約當現金基礎，包括現金及自投資日起3個月內到期或清償之債權證券。

本 頁 空 白

業務計畫及預算概要

臺北市地方教育發展基金－臺北市信義區吳興國民小學

業務計畫及預算概要

中華民國 111 年度

壹、基金概況

一、設立宗旨及願景：

- (一) 本校遵照憲法第 158 條及 160 條規定，教育文化應發展國民之民族精神、自治精神，國民道德與健全體格、科學及生活智能，以培養八大學習領域及十大基本能力。
- (二) 本校自 91 年度起依教育經費編列與管理法第 13 條規定設置「臺北市地方教育發展基金」，以促進教育健全發展，提昇教育經費運用績效。
- (三) 本校以「立足教育本質、發展學校特色、幫助孩子學習成功的高峰經驗」為願景，透過現有教學設備設施和校園情境，落實學生第一及教學優先的「立足教育本質」，推動籃球、扯鈴、游泳、口琴及象山課程的「發展學校特色」，注重品格教育與學生社團等「幫助孩子學習成功的高峰經驗」，朝向主動學習、友善溝通、團結合作的學生學習與互動，培育成為二十一世紀全球關懷、公民責任、思辨行動的吳興好兒童。

二、施政重點：

- (一) 開啟多元智慧：尊重每個學生獨特的個性，以多元智慧的觀點協助他找到生命的亮點，肯定天生我才必有用，能知於學，樂於學。
- (二) 培養生活能力：培養學生帶得走的公民關鍵能力，強化自我管理、閱讀理解、理性批判、問題解決、奉獻服務、溝通表達等核心素養。
- (三) 蘊育人文情懷：在溫馨開放的校園文化中，孕育人文情懷，學會尊重、包容；建構生命的價值、完成人性的開展。
- (四) 建置溫馨民主的校園文化：
 1. 以參與式管理、落實行政、教師會、家長會三者的良性互動。
 2. 以學生第一，教學優先的觀念提昇行政服務效率。
 3. 放下威權心態，開啟校園民主之風氣。
- (五) 推動適性教學：
 1. 落實校本課程理念，採多元化、活潑化的教學及評量。
 2. 運用校內外資源，加強多元學習能力。
 3. 關懷相對弱勢學生之教學及輔導。
 4. 推動行動學習，充實學生運用資訊之知能，並提昇教師運用學習

臺北市地方教育發展基金－臺北市信義區吳興國民小學

業務計畫及預算概要

中華民國 111 年度

載具教學之能力。

(六) 辦理發展性的訓輔活動：

1. 辦理各項活動、競賽及展演。
2. 推動校內外學習服務。
3. 發展績優社團及校隊，如籃球隊、扯鈴隊、游泳隊及口琴隊等。
4. 加強新興領域教育的辦理，並融入各科教學以收成效。

三、組織概況：

本校設置校長 1 人，綜理全校校務，下設教務處、學生事務處、總務處、輔導室、會計室及人事室等單位。

內部分層業務如下：

(一) 教務處：秉承校長之命，辦理全校教務事項。

1. 教學組：掌理課程編排、課業考查、學藝競賽、教學研究、教師進修、差假教師調代課及缺補課之查核等事項。
2. 註冊組：掌理註冊、編班、轉學、學籍保管、各項獎助學金補助及成績考查等有關學籍事項。
3. 設備組：掌理教科書編選、教學用具之管理、保管及出版學校刊物等事項。
4. 資訊組：掌理電腦設備及區域網路之管理、保管等事項。

(二) 學生事務處：秉承校長之命，辦理全校學生事務事項。

1. 訓育組：掌理訓育計畫之擬定及辦理各類訓育等活動。
2. 體育組：掌理學生體育活動、體格鍛鍊等事項。
3. 生教組：掌理學生日常生活常規，辦理交通導護各項事項。
4. 衛生組：掌理健康檢查，個人及環境衛生檢查、保健等事項。

(三) 總務處：秉承校長之命，辦理全校總務事項。

1. 事務組：辦理校舍場地佈置及環境美化，監督校舍建築及整修，財物購買保管及分配等事項。
2. 出納組：掌理現金、零用金、票據、契約之保管等收支事項，辦理員工薪津發放及各項扣繳單據證明等。
3. 文書組：掌理文件收發登錄、撰擬繕校、典守學校印信、檔案保管、整理各項會議紀錄及校史等事項。

(四) 輔導室：秉承校長之命，辦理全校學生學習輔導、生活輔導、生

臺北市地方教育發展基金 - 臺北市信義區吳興國民小學

業務計畫及預算概要

中華民國 111 年度

涯輔導等事項。

1. 輔導組：掌理學生個案建立、學習輔導、生活輔導、生涯輔導及兩性教育、親職教育等事項。

2. 資料組：辦理輔導資料搜集建檔、組訓愛心家長、實施測驗、社區人力整合、出版親職刊物等事項。

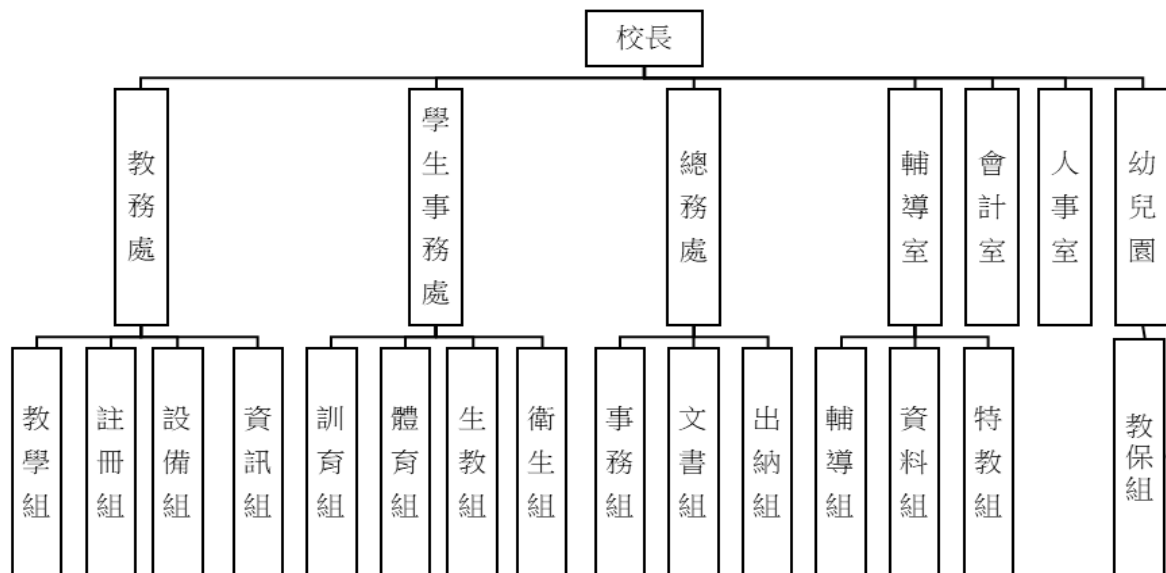
3. 特教組：擬訂特殊教育計畫章則、親師輔導諮詢、特教班甄選鑑別、實施各項診斷測驗、特教兒童追蹤輔導等事項。

(五) 會計室：秉承上級主計機關之監督與指導，並受校長之指揮，依法辦理歲計、會計、統計等事項。

(六) 人事室：秉承上級人事機關之監督與指導，並受校長之指揮，依法辦理人事管理查核等事項。

(七) 幼兒園：秉承校長之命，綜理園務、規劃幼兒教學、保育、環境與各項措施。

教保組：掌理幼兒課程規劃與教學活動編排彙整等事項。



臺北市地方教育發展基金－臺北市信義區吳興國民小學

業務計畫及預算概要

中華民國 111 年度

四、基金歸類及屬性：

本校地方教育發展基金依據教育經費編列與管理法第 13 條規定設置，本基金為預算法第 4 條第 1 項第 2 款第 5 目所定之特別收入基金，以本府教育局為管理機關。

貳、業務計畫

一、基金來源：

單位：新臺幣千元

業務計畫	本年度預算數	實施內容
勞務收入	483	本年度預計辦理教師甄選報名費收入、收取暑期游泳訓練班報名費等收入。
財產收入	307	本年度預計辦理財產報廢變賣之殘值收入、教職員工停車收入、活化校園餘裕空間租金收入、校園場地開放等收入。
政府撥入收入	187,110	本年度預計由公庫撥入數。
教學收入	2,868	本年度預計收取學生之學費、雜費等收入。
其他收入	1,538	本年度預計收取數位學生證補卡收入及廠商履約逾期罰款等收入。

二、基金用途：

單位：新臺幣千元

業務計畫	本年度預算數	實施內容
國民教育計畫	159,999	本年度預計辦理教學事項為： 1. 各項教學、學生事務、圖書及輔導等業務。 2. 新購教具、圖書等各科教學設備，充實各科教材及用具。 3. 革新教學方法，提高教學效能。 4. 教師甄選業務、指定活動等項目。
學前教育計畫	18,868	本年度預計辦理教學事項為： 1. 幼兒園各項教學及活動。 2. 新購教學用品，革新教學方法，提高

臺北市地方教育發展基金 - 臺北市信義區吳興國民小學

業務計畫及預算概要

中華民國 111 年度

		教學效能。 3. 幼兒園各項活動，鍛鍊幼兒強健的身體，增進幼兒各項生活智能。
一般行政管理計畫	20,438	本年度預計辦理事項為： 1. 綜理學校總務、人事、會計等業務。 2. 配合校務推動行政處室支援工作，進而增進校務運作。
建築及設備計畫	5,903	本年度預計辦理事項為： 1. 購置教學所需教學設備等及改善教學環境。 2. 辦理自強樓7號(女)廁所整修工程及游泳池斜屋頂防漏整修工程。

參、預算概要

一、基金來源及用途之預計：

(一) 本年度基金來源：

服務收入 48 萬 3 千元、財產處分收入 1 萬 7 千元、租金收入 3 萬 2 千元、其他財產收入 25 萬 8 千元、公庫撥款收入 1 億 8,711 萬元、學雜費收入 286 萬 8 千元、雜項收入 153 萬 8 千元，本年度基金來源 1 億 9,230 萬 6 千元，較上年度預算數 1 億 9,075 萬 2 千元，增加 155 萬 4 千元，約 0.81%，主要係公庫撥款收入增編所致。

(二) 本年度基金用途：

國民教育計畫 1 億 5,999 萬 9 千元，學前教育計畫 1,886 萬 8 千元，一般行政管理計畫 2,043 萬 8 千元，建築及設備計畫 590 萬 3 千元，本年度基金用途 2 億 520 萬 8 千元，較上年度預算數 2 億 461 萬 8 千元，增加 590 萬元，約 0.29%，主要係增編工程計畫所致。

二、基金餘絀之預計：

本年度基金來源及用途相抵後，差短 1,290 萬 2 千元，較上年度預算數差短 1,386 萬 6 千元，減少 96 萬 4 千元，將移用以前基金餘額支應。

三、現金流量之預計：

本年度業務活動淨現金流出 1,290 萬 2 千元。

臺北市地方教育發展基金 - 臺北市信義區吳興國民小學
業務計畫及預算概要

中華民國 111 年度

四、補辦預算事項：詳補辦預算明細表。

(一) 固定資產之建設改良擴充 43 萬 5 千元。

1. 109 年度教育部補助附設幼兒園新設學前集中式特教班經費 30 萬 8 千元。
2. 109 年度教育局學校設施改善準備，補助身心障礙特教班教學環境改善工程計畫，內屬設備部分移列固定資產 4 萬 7 千元。
3. 110 年度教育部補助兒童遊戲場改善經費 8 萬元。

肆、以前年度計畫實施成果概述：

一、前（109）年度計畫實施成果概述：

業務計畫	實施概況	實施成果
勞務收入	本年度預計辦理教師甄選報名費收入、收取暑期游泳訓練班報名費等收入。	本年度已收取教師甄選報名費收入計 5 千元、收取暑期游泳訓練班報名費 13 萬 9 千元。
財產收入	本年度預計辦理財產報廢變賣之殘值收入、教職員工停車收入、活化校園餘裕空間租金收入、公訓處宿舍費收入、校園場地開放等收入。	本年度已收取財產報廢變賣之殘值收入 1 千元、教職員工停車收入 6 萬 5 千元、活化校園餘裕空間租金收入 6 萬 1 千元、收取公訓處宿舍費收入 7 萬 6 千元、校園場地開放收入 4 萬元等。
政府撥入收入	本年度預計公庫撥入數。	本年度已收取公庫撥入數 2 億 1,353 萬 3 千元及教育部之補助計畫 271 萬 2 千元。
教學收入	本年度預計收取學生之學費、雜費等收入。	本年度已收取學生之學費、雜費等收入 327 萬 8 千元。
其他收入	本年度預計收取數位學生證補卡收入、簡訊費收入、廠商履約逾期罰款等收入。	本年度已收取數位學生證補卡及廠商履約逾期罰款等收入 198 萬 3 千元。

臺北市地方教育發展基金 - 臺北市信義區吳興國民小學

業務計畫及預算概要

中華民國 111 年度

國民教育計畫	<p>本年度預計辦理教學事項為：</p> <ol style="list-style-type: none"> 1. 各項教學、學生事務、圖書及輔導等業務。 2. 新購教具、圖書等各科教學設備，充實各科教材及用具。 3. 革新教學方法，提高教學效能。 4. 教師甄選業務、指定活動等項目。 	<p>本年度完成各項教學事項為：</p> <ol style="list-style-type: none"> 1. 各項教學、學生事務、圖書及輔導等業務。 2. 新購教具、圖書等各科教學設備，充實各科教材及用具。 3. 革新教學方法，提高教學效能 4. 辦理教師甄選、指定活動等項目。
學前教育計畫	<p>本年度預計辦理教學事項為：</p> <ol style="list-style-type: none"> 1. 辦理幼兒園各項教學及活動。 2. 新購教學用品，革新教學方法，提高教學效能。 3. 辦理幼兒園各項活動，鍛鍊幼兒強健的身體，增進幼兒各項生活智能。 	<p>本年度完成各項教學事項為：</p> <ol style="list-style-type: none"> 1. 辦理幼兒園各項教學及活動。 2. 新購教學用品，革新教學方法，提高教學效能。 3. 辦理幼兒園各項活動，鍛鍊幼兒強健的身體，增進幼兒各項生活智能。
一般行政管理計畫	<p>本年度預計辦理事項為：</p> <ol style="list-style-type: none"> 1. 綜理學校總務、人事、會計等業務。 2. 配合校務推動行政處室支援工作，進而增進校務運作。 	<p>綜理學校總務、人事、會計等業務，並配合校務推動行政處室支援工作，進而增進校務運作，達成預期目標。</p>
建築及設備計畫	<p>本年度預計辦理事項為：</p> <ol style="list-style-type: none"> 1. 購置各學科教學課程需教學設備。 2. 辦理自強樓及和平樓教室環境工程。 	<ol style="list-style-type: none"> 1. 購置各學科教學課程需教學設備。 2. 辦理自強樓及和平樓教室環境工程。

臺北市地方教育發展基金 - 臺北市信義區吳興國民小學

業務計畫及預算概要

中華民國 111 年度

二、上年度已過期間（110 年 1 月 1 日至 6 月 30 日止）計畫實施成果概述：

業務計畫	實施概況	實施成果
勞務收入	本年度截至 6 月 30 日止預計辦理教師甄選報名費收入等收入。	本年度截至 6 月 30 日止教師甄選報名費收入部分未達千元。
財產收入	本年度截至 6 月 30 日止預計辦理教職員工停車收入、活化校園餘裕空間租金收入、公訓處宿舍費收入、校園場地開放等收入。	本年度截至 6 月 30 日止已收取活化校園餘裕空間租金收入 1 萬 6 千元，公訓處宿舍費收入 5 萬 9 千元、校園場地開放收入 6 萬 7 千元等。
政府撥入收入	本年度截至 6 月 30 日止預計公庫撥入數。	本年度截至 6 月 30 日止已收取公庫撥入數 1 億 134 萬 6 千元及教育部之補助計畫 161 萬 1 千元。
教學收入	本年度截至 6 月 30 日止預計收取學生之學費、雜費等收入。	本年度截至 6 月 30 日止收取學生之學費、雜費等收入 100 萬 6 千元。
其他收入	本年度截至 6 月 30 日止預計收取數位學生證補卡收入、簡訊費收入等收入。	本年度截至 6 月 30 日止已收取數位學生證補卡及廠商履約逾期罰款等收入 6 萬 1 千元。
國民教育計畫	本年度截至 6 月 30 日止預計辦理教學事項為： 1. 辦理各項教學、學生事務、圖書及輔導等業務。 2. 新購教具、圖書等各科教學設備，充實各科教材及用具。 3. 革新教學方法，提高教學效能。 4. 辦理教師甄選、指定活動等項目。	本年度截至 6 月 30 日止持續辦理教學事項為： 1. 辦理各項教學、學生事務、圖書及輔導等業務。 2. 新購教具、圖書等各科教學設備，充實各科教材及用具。 3. 革新教學方法，提高教學效能。 4. 辦理教師甄選、指定活動等項目。
學前教育計畫	本年度截至 6 月 30 日止預計辦理教學事項為： 1. 幼兒園各項教學及活動。	本年度截至 6 月 30 日止持續辦理教學事項為： 1. 幼兒園各項教學及活動。

臺北市地方教育發展基金 - 臺北市信義區吳興國民小學

業務計畫及預算概要

中華民國 111 年度

		2. 新購教學用品，革新教學方法，提高教學效能。 3. 辦理幼兒園各項活動，鍛鍊幼兒強健的身體，增進幼兒各項生活智能。	2. 新購教學用品，革新教學方法，提高教學效能。 3. 辦理幼兒園各項活動，鍛鍊幼兒強健的身體，增進幼兒各項生活智能。
一般行政管理計畫	本年度截至 6 月 30 日止預計辦理事項為： 1. 綜理學校總務、人事、會計等業務。 2. 配合校務推動行政處室支援工作，進而增進校務運作。	持續辦理學校總務、人事、會計等業務，並配合校務推動行政處室支援工作，進而增進校務運作，以達成預期目標。	
建築及設備計畫	本年度截至 6 月 30 日止預計辦理事項為： 1. 購置各學科教學課程需教學設備招標作業。 2. 辦理幼兒園活動室整修工程招標作業。	1. 辦理各學科教學課程需教學設備招標作業。 2. 已辦理幼兒園活動室整修工程招標作業。	

臺北市地方教育發展基金－臺北市信義區吳興國民小學

補辦預算明細表

中華民國111年度

單位：新臺幣元

項 目	金額	辦理年度	說 明
合計	435,000		
固定資產之建設改良擴充	435,000		
購置機械及設備	166,000	109	
電腦主機	24,000		教育部補助附設幼兒園新設學前集中式特教班經費。
電腦螢幕及喇叭	11,000		教育部補助附設幼兒園新設學前集中式特教班經費。
筆記型電腦	28,000		教育部補助附設幼兒園新設學前集中式特教班經費。
彩色多功能雷射印表機	20,000		教育部補助附設幼兒園新設學前集中式特教班經費。
類單眼相機	18,000		教育部補助附設幼兒園新設學前集中式特教班經費。
單槍5000流明	42,000		教育部補助附設幼兒園新設學前集中式特教班經費。
空氣清淨機	12,000		教育部補助附設幼兒園新設學前集中式特教班經費。
掃地機器人	11,000		教育部補助附設幼兒園新設學前集中式特教班經費。
購置雜項設備	189,000	109	
幼兒園之學習區教具	130,000		教育部補助附設幼兒園新設學前集中式特教班經費。
變頻電冰箱(400L以下)	12,000		教育部補助附設幼兒園新設學前集中式特教班經費。
變頻四門冰箱480L以上	31,000		教育局學校設施改善準備，補助身心障礙特教班教學環境改善工程計畫，內屬設備部分移列固定資產。
排油煙機	16,000		教育局學校設施改善準備，補助身心障礙特教班教學環境改善工程計畫，內屬設備部分移列固定資產。
購置雜項設備	80,000	110	
上肢遊戲器材	80,000		教育部補助兒童遊戲場改善經費。

備註：各基金依預算法第88條規定補辦預算，應確係不及編入年度預算，且因經營環境發生重大變遷或正常業務(含執行中央補助款項目)之確實需要，並經主管機關核轉本府核准先行辦理者；不具急迫性之事項，仍應儘可能納入預算辦理。

預算主要表

臺北市地方教育發展基金－臺北市信義區吳興國民小學

基金來源、用途及餘絀預計表

中華民國111年度

單位：新臺幣千元

前年度決算數	項 目	本年度預算數	上年度預算數	比較增減（－）
221,892	基金來源	192,306	190,752	1,554
144	勞務收入	483	483	
144	服務收入	483	483	
243	財產收入	307	309	-2
1	財產處分收入	17	17	
61	租金收入	32	34	-2
181	其他財產收入	258	258	
216,245	政府撥入收入	187,110	186,688	422
213,533	公庫撥款收入	187,110	186,688	422
2,712	政府其他撥入收入			
3,278	教學收入	2,868	2,668	200
3,278	學雜費收入	2,868	2,668	200
1,983	其他收入	1,538	604	934
1,983	雜項收入	1,538	604	934
214,756	基金用途	205,208	204,618	590
165,518	國民教育計畫	159,999	163,703	-3,704
14,461	學前教育計畫	18,868	18,661	207
19,480	一般行政管理計畫	20,438	20,239	199
15,297	建築及設備計畫	5,903	2,015	3,888
7,136	本期賸餘(短絀)	-12,902	-13,866	964
21,334	期初基金餘額	14,604	16,063	-1,459
28,470	期末基金餘額	1,702	2,197	-495

註：前年度決算數細數之和與總數或略有出入，係四捨五入關係，以下各表同。

臺北市地方教育發展基金－臺北市信義區吳興國民小學

現金流量預計表

中華民國111年度

單位：新臺幣千元

項 目	本 預	年 算	度 數	說 明
業務活動之現金流量				
本期賸餘(短絀)			-12,902	
業務活動之淨現金流入(流出)			-12,902	
其他活動之現金流量				
其他活動之淨現金流入(流出)				
現金及約當現金之淨增(淨減)			-12,902	
期初現金及約當現金			22,362	
期末現金及約當現金			9,460	

註：本表係採現金及約當現金基礎，包括現金及自投資日起3個月內到期或清償之債權證券。

預算明細表

臺北市地方教育發展基金－臺北市信義區吳興國民小學

基金來源－服務收入明細表

中華民國111年度

單位：新臺幣元

科 目	單位	本 年 度 預 算 數			說 明
		數量 業務量	利(費)率	金 額	
合計				483,000	
服務收入				483,000	較上年度預算數483,000元，無增減。
	人	500	700	350,000	暑期游泳訓練班學生票收入(收支對列)(另有免費生約50人)。
	人	158	800	126,400	暑期游泳訓練班普通票收入(收支對列)。
	人	20	300	6,000	教師甄選報名費收入。
	年	1	600	600	配合預算編列至千元，增列進位數600元。

臺北市地方教育發展基金－臺北市信義區吳興國民小學

基金來源－財產處分收入明細表

中華民國111年度

單位：新臺幣元

科目	單位	本年度預算數			說明
		數量 業務量	利(費)率	金額	
合計				17,000	
財產處分收入	年	1	17,000	17,000	較上年度預算數17,000元，無增減。 報廢財產殘值收入。

臺北市地方教育發展基金－臺北市信義區吳興國民小學

基金來源－租金收入明細表

中華民國111年度

單位：新臺幣元

科 目	單位	本 年 度 預 算 數			說 明
		數量 業務量	利(費)率	金 額	
合計				32,000	
租金收入	年	1	32,000	32,000	較上年度預算數34,000元，減少2,000元。 活化校園餘裕空間租金收入(收支對列)。

臺北市地方教育發展基金－臺北市信義區吳興國民小學

基金來源－其他財產收入明細表

中華民國111年度

單位：新臺幣元

科 目	單位	本 年 度 預 算 數			說 明
		數量 業務量	利(費)率	金 額	
合計				258,000	
其他財產收入				258,000	較上年度預算數258,000元，無增減。
	年	1	198,000	198,000	場地開放收入(收支對列)。
	人、年	30x1	2,000	60,000	教職員工停車收入。

臺北市地方教育發展基金－臺北市信義區吳興國民小學

基金來源－公庫撥款收入明細表

中華民國111年度

單位：新臺幣元

科目	單位	本年度預算數			說明
		數量 業務量	利(費)率	金額	
合計				187,110,000	
公庫撥款收入	年	1	187,110,000	187,110,000	較上年度預算數186,688,000元，增加422,000元。 市府補助款。

臺北市地方教育發展基金－臺北市信義區吳興國民小學

基金來源－學雜費收入明細表

中華民國111年度

單位：新臺幣元

科 目	單 位	本 年 度 預 算 數			說 明
		數 量 業 務 量	利(費)率	金 額	
合計				2,868,000	
學雜費收入				2,868,000	較上年度預算數2,668,000元，增加200,000元。
	人、學期	144x2	7,000	2,016,000	幼兒園全日班學費收入預估學生144人。
	人、學期	144x2	2,955	851,040	幼兒園全日班雜費收入預估學生144人。
	年	1	960	960	配合預算編列至千元，增列進位數960元。

臺北市地方教育發展基金－臺北市信義區吳興國民小學

基金來源－雜項收入明細表

中華民國111年度

單位：新臺幣元

科 目	單位	本 年 度 預 算 數			說 明
		數量 業務量	利(費)率	金 額	
合計				1,538,000	
雜項收入				1,538,000	較上年度預算數604,000元，增加934,000元。 中央氣象局設置監測儀器電費分攤(收支對列)。 工程圖說費、數位學生證費、簡訊費等收入。
	年	1	3,600	3,600	
	年	1	1,534,400	1,534,400	

臺北市地方教育發展基金－臺北市信義區吳興國民小學

基金用途－國民教育計畫明細表

中華民國111年度

單位：新臺幣元

前年度 決算數	上年度 預算數	科 目	本 年 度 預 算 數	說 明
165,518,323	163,703,000	合計	159,999,000	
153,913,403	153,130,000	用人費用	149,510,000	
69,250,038	62,808,000	正式員額薪資	65,184,000	較上年度預算數62,808,000元，增加2,376,000元。
69,250,038	62,808,000	職員薪金	65,184,000	
			47,520,000	教師59人薪金(詳用人費用彙計表)(含教育部補助導師費372,000元)。
			11,328,000	教師12人薪金(詳用人費用彙計表)(含教育部補助導師費180,000元)。
			6,336,000	教師10人薪金(詳用人費用彙計表)(含教育部補助導師費48,000元)。
2,183,179	2,265,776	聘僱及兼職人員薪資	2,336,176	較上年度預算數2,265,776元，增加70,400元。
418,992	406,896	約僱職員薪金	406,896	聘用人員1人薪金(詳聘用及約僱人員明細表)。
1,764,187	1,858,880	兼職人員酬金	1,929,280	
			30,720	補助調整授課鐘點費之外聘教師勞、健保及勞退費用(教育部補助款)。
			307,200	補助調整授課特教教師鐘點費，12人*2節*40週*320元(教育部補助款)。
			506,880	補校教師授課鐘點費，3班*44週*12節*320元。
			42,000	兼任補校行政人員(幹事1人)工作補助費，1人*12月*3,500元。
			46,080	兼任補校行政人員(校務主任)工作補助費，1人*12月*3,840元。
			72,000	兼任補校行政人員(會計、人事)工作補助費，2人*12月*3,000元。
			42,000	兼任補校行政人員(校長)工作補助費，1人*12月*3,500元。
			774,400	教師代課鐘點費，本校編制教師總人數91人，按9分之1計，編列11人，每人220節，總節數11人*220節=2,420節，每節320元。
			108,000	教師兼補校導師費(含教育部補助36,000元)，3人*12月*3,000元。
410,810	769,785	超時工作報酬	769,785	較上年度預算數769,785元，無增減。

臺北市地方教育發展基金－臺北市信義區吳興國民小學

基金用途－國民教育計畫明細表

中華民國111年度

單位：新臺幣元

前年度 決算數	上年度 預算數	科 目	本 年 度 預 算 數	說 明
410,810	769,785	加班費	769,785	
			54,000	不休假出勤加班費。
			666,005	不休假出勤加班費。
			12,950	國小籃球賽工作人員加班費。
			1,400	教師甄選工作人員加班費。
			14,430	暑期泳訓班工作人員加班費(收支對列)。
			8,000	開放學校場地管理人員加班費(收支對列)。
			13,000	民俗體育活動計畫之安排等工作加班費。
16,030,054	14,191,862	獎金	14,686,862	較上年度預算數14,191,862元，增加495,000元。
7,618,865	6,290,000	考績獎金	6,488,000	
			320,000	依考績法規定核發之獎金。
			1,655,000	依考績法規定核發之獎金。
			4,513,000	依考績法規定核發之獎金。
8,411,189	7,901,862	年終獎金	8,198,862	
			5,940,000	依規定於年節加發之獎金。
			1,416,000	依規定於年節加發之獎金。
			50,862	依規定於年節加發之獎金。
			792,000	依規定於年節加發之獎金。
57,178,334	63,936,936	退休及卹償金	57,742,704	較上年度預算數63,936,936元，減少6,194,232元。
57,178,334	63,936,936	職員退休及離職金	57,742,704	
			620,256	提撥退撫基金。
			51,299,520	退休人員月退休金，124人*33,790元*12月=50,279,520元;退休遺族遺屬年金(月撫慰金)，5人*17,000元*12月=1,020,000元；合計51,299,520元。
			4,619,160	提撥退撫基金。
			1,179,360	提撥退撫基金。
			24,408	提撥退撫基金。
8,860,988	9,157,641	福利費	8,790,473	較上年度預算數9,157,641元，減少367,168元。
6,377,044	5,309,376	分擔員工保險費	5,679,264	
			545,760	分擔公保、勞保、健保費。
			996,492	分擔公保、勞保、健保費。

臺北市地方教育發展基金－臺北市信義區吳興國民小學

基金用途－國民教育計畫明細表

中華民國111年度

單位：新臺幣元

前年度 決算數	上年度 預算數	科 目	本 年 度 預 算 數	說 明
			53,556	分擔公保、勞保、健保費。
			4,083,456	分擔公保、勞保、健保費。
190,360	330,900	傷病醫藥費	330,900	
			66,500	教職員健康檢查費，19人*3,500元。
			256,000	教職員健康檢查費，16人*16,000元。
			8,400	職業安全衛生健康檢查經費，7人*1,200元。
561,116	774,900	員工通勤交通費	844,200	
			163,800	特教教師、聘用人員上下班交通費，13人*10月*1,260元。
			189,000	教師上下班交通費，30人*10月*630元。
			365,400	教師上下班交通費，29人*10月*1,260元。
			126,000	體育班教師上下班交通，10人*10月*1,260元。
1,732,468	2,742,465	其他福利費	1,936,109	
			365,000	喪葬補助費，36,500元*5月*2人。
			125,420	結婚補助費，31,355元*2月*2人。
			917,289	子女教育補助費。
			32,000	休假旅遊補助費。
			194,400	退休人員三節特別照護金(單身)。
			30,000	退休人員三節慰問金，5人*6,000元。
			16,000	休假旅遊補助費。
			16,000	休假旅遊補助費。
			240,000	休假旅遊補助費。
6,977,944	5,879,000	服務費用	6,076,000	
2,304,130	2,108,656	水電費	2,265,434	較上年度預算數2,108,656元，增加156,778元。
1,839,169	1,432,192	工作場所電費	1,802,000	
			1,748,400	班級電費。
			5,000	溫水游泳池電費(游泳池水電清潔維護費)。
			35,000	暑期泳訓班電費補助(收支對列)。
			10,000	開放學校場地電費(收支對列)。
			3,600	中央氣象局設置監測儀器電費分攤(收支對列)。

臺北市地方教育發展基金－臺北市信義區吳興國民小學

基金用途－國民教育計畫明細表

中華民國111年度

單位：新臺幣元

前年度 決算數	上年度 預算數	科 目	本 年 度 預 算 數	說 明
464,961	676,464	工作場所水費	463,434	20,000 暑期泳訓班水費補助(收支對列)。 20,640 溫水游泳池水費(游泳池水電清潔維護費)。 422,794 班級水費。
39,710	59,258	旅運費	54,390	較上年度預算數59,258元，減少4,868元。
39,710	57,258	國內旅費	52,390	41,850 校外教學隨隊人員差旅費，9人*3天*1,550元。 10,540 教職員工因公出差旅費。
	2,000	貨物運費	2,000	小田園教育體驗學習運送種苗運費。
1,500		印刷裝訂與廣告費		
1,500		印刷及裝訂費		
1,501,449	1,467,962	修理保養及保固費	1,410,160	較上年度預算數1,467,962元，減少57,802元。
1,219,473	1,029,002	一般房屋修護費	975,200	30,000 開放學校場地房屋修理維護費(收支對列)。 71,400 特教專屬班校舍、水電、校具等修理。 873,800 學校校舍及其他建築物等之修理。
281,976	438,960	機械及設備修護費	434,960	154,200 各項教學設備及其他公用用具等保養修護。 12,600 特教教學設備等保養修護。 33,200 電腦設備維護費(電腦專案計畫)。 150,000 開放學校場地設備器材保養修護費(收支對列)。 22,400 活化校園餘裕空間用房屋及機械修繕(收支對列)。 15,000 暑期泳訓班場地維護費(收支對列)。 47,560 溫水游泳池機械維護(游泳池水電清潔維護費)。
	24,000	保險費	19,824	較上年度預算數24,000元，減少4,176元。
	24,000	其他保險費	19,824	暑期泳訓班保險費，708人*28元(收支對列)。
976,231	999,804	一般服務費	1,053,272	較上年度預算數999,804元，增加53,468元。
10,756	9,912	佣金、匯費、經理費及手	8,064	委託超商代收學雜費手續費，672人*2學期

臺北市地方教育發展基金－臺北市信義區吳興國民小學

基金用途－國民教育計畫明細表

中華民國111年度

單位：新臺幣元

前年度 決算數	上年度 預算數	科 目	本 年 度 預 算 數	說 明
506,994	545,248	續費 外包費	553,656	*6元。
			423,880	游泳池救生員外包費，1人*10月*42,338元。
			20,000	綠屋頂清潔打掃之外包費。
			84,776	暑期泳訓班救生員外包費，1人*2月*42,388元。
			5,000	民俗體育活動場地清潔外包費。
			20,000	國小籃球賽場地清潔外包費用。
301,781	284,644	計時與計件人員酬金	327,552	
			67,200	暑期泳訓班工讀生薪津，420小時*160元(收支對列)。
			230,400	補助閩客語教學支援人員鐘點費，18人*1節*40週*320元。
			29,952	補助閩客語教學支援人員鐘點費之外聘人員勞、健保及勞退費用。
156,700	160,000	體育活動費	164,000	
			26,000	文康活動費，本校編列教職員12人，約僱人員1人，合計13人，每人編列2,000元。
			118,000	文康活動費，本校編列教職員59人，每人編列2,000元。
			20,000	文康活動費，本校編列教職員10人，每人編列2,000元。
2,154,924	1,219,320	專業服務費	1,272,920	較上年度預算數1,219,320元，增加53,600元。
1,727,624	689,200	講課鐘點、稿費、出席審查及查詢費	739,200	
			54,000	籃球體育班級任導師課後加強學生課業鐘點費，2人*60小時*450元。
			117,000	籃球體育班教練課後指導鐘點費，4人*65小時*450元。
			108,000	扯鈴、游泳體育班教練課後指導鐘點費，3人*80小時*450元。
			54,000	扯鈴、游泳體育班級任導師課後加強學生課業鐘點費，2人*60小時*450元。
			8,000	國小家長教育成長暨志工培訓外聘講座鐘

臺北市地方教育發展基金－臺北市信義區吳興國民小學

基金用途－國民教育計畫明細表

中華民國111年度

單位：新臺幣元

前年度 決算數	上年度 預算數	科 目	本 年 度 預 算 數	說 明
				點費，4節*2,000元。
			275,000	暑期泳訓班教練指導鐘點費，550節*500元(收支對列)。
			8,000	綠屋頂外聘講座鐘點費，4節*2,000元。
			12,000	小田園教育體驗學習外聘講座鐘點費，6節*2,000元。
			18,000	性別平等教育宣導活動外聘講座鐘點費，9節*2,000元。
			30,000	辦理兩公約人權、法治、品德教育、特教、輔導、環教、生命等各類依法宣導活動外聘講座鐘點費，15節*2,000元。
			12,000	身心障礙資源班外聘講座鐘點費，6節*2,000元(班級業務費)。
			21,600	身心障礙資源班教材編輯費，3班*12月*600元。
			21,600	特教班教材編輯費，3班*12月*600元。
31,200	48,220	委託檢驗(定)試驗認證費	48,220	
			33,820	建築公共安全檢查簽證及申報費、消防安全檢測費等(班級業務費)。
			14,400	飲水機水質檢驗費，12臺*1,200元。
	3,000	試務甄選費	3,000	
			3,000	教師甄選試務費用。
6,200		電腦軟體服務費		
389,900	478,900	其他專業服務費	482,500	
			48,000	國小籃球賽防護員費用，10人*16小時*300元。
			64,000	國小籃球賽裁判紀錄台費，320人次*200元。
			134,000	國小籃球賽裁判費，335人次*400元。
			50,000	民俗體育活動計畫裁判費，50人次*1,000元。
			10,000	民俗體育競賽成績紀錄人員費，10人次*1,000元。
			20,000	學生輔導指導費。
			8,000	學童牙齒檢查費。
			21,600	學童午餐指導費(特教)，3班*2人*9次*400

臺北市地方教育發展基金－臺北市信義區吳興國民小學

基金用途－國民教育計畫明細表

中華民國111年度

單位：新臺幣元

前年度 決算數	上年度 預算數	科 目	本 年 度 預 算 數	說 明
				元。
			43,200	工作人員午餐指導費(行政)，12人*9月*400元。
			10,800	學童午餐指導費(1至2年級)，12班*1人*9個月*100元。
			29,700	學童午餐指導費(3至4年級)，11班*1人*9個月*300元。
			43,200	學童午餐指導費(5至6年級)，12班*1人*9個月*400元。
2,751,073	2,384,000	材料及用品費	2,102,000	
437,194	344,680	使用材料費	384,400	較上年度預算數344,680元，增加39,720元。
437,194	344,680	設備零件	384,400	
			96,000	課桌椅，60組*1,600元(由班級設備費移列)(新增)。
			144,900	電腦設備維護及管理費，23班*6,300元(3-6年級)。
			48,500	籃球體育班比賽訓練用器材。
			46,500	扯鈴體育班比賽訓練用器材。
			23,500	游泳體育班比賽訓練用器材。
			10,000	綠屋頂用園藝用品等。
			15,000	民俗體育競賽用器材。
2,313,879	2,039,320	用品消耗	1,717,600	較上年度預算數2,039,320元，減少321,720元。
13,700	2,000	辦公(事務)用品	2,000	
			2,000	綠屋頂宣導用文具或辦公用品。
62,700	63,168	報章雜誌	53,824	
			8,000	圖書(特教班設備費移列)。
			45,824	圖書(由班級設備費移列)。
22,956	30,000	醫療用品(非醫療院所使用)	32,000	健康中心藥品。
2,214,523	1,944,152	其他用品消耗	1,629,776	
			70,800	溫水游泳池用消毒劑等(游泳池水電清潔維護費)。
			2,000	國小家長教育成長暨志工培訓場地佈置費等。

臺北市地方教育發展基金－臺北市信義區吳興國民小學

基金用途－國民教育計畫明細表

中華民國111年度

單位：新臺幣元

前年度 決算數	上年度 預算數	科 目	本 年 度 預 算 數	說 明
			168,000	國小學生活動費辦理各項體育、學藝及節慶活動等，840人*2學期*100元。
			12,900	運動會文具紙張、照片沖印、布條、印表機材料、輕便雨衣等雜支。
			3,000	運動會邀請卡，300張*10元。
			2,000	運動會一至四年級代表班級繞場彩妝用品費，4班*500元。
			16,400	運動會獎牌、錦旗等相關獎品。
			6,700	運動會班級材料費。
			20,600	運動會相關表演及競賽活動所需設備、器材及用品。
			14,500	運動會工作人員逾時誤餐餐盒費用，145人次*100元。
			114,500	籃球體育班移地訓練、參加校際比賽車資餐費及雜支等費用。
			68,000	扯鈴體育班移地訓練、參加校際比賽車資餐費及雜支等費用。
			34,000	游泳體育班移地訓練、參加校際比賽車資餐費及雜支等費用。
			20,000	民俗體育用秩序冊等資料製作。
			55,000	民俗體育製作各組優勝隊伍獎盃、獎牌等。
			10,390	民俗體育茶水、攝影及競賽系統成績紀錄人員文具用品費用等。
			12,000	民俗體育活動裁判及工作人員逾時誤餐餐盒費用，120人次*100元。
			3,000	暑期泳訓班教學環境佈置費(收支對列)。
			5,000	暑期泳訓班招生布條等費用(收支對列)。
			12,650	暑期泳訓班消毒劑等，55班*230元(收支對列)。
			9,296	暑期泳訓班教學器材費(收支對列)。
			15,000	綠屋頂植栽、種子、種苗、培養土、肥料等。
			6,000	小田園教育體驗學習植栽告示牌、海報紙等文具。
			10,000	小田園教育體驗學習花盆、花鏟等。

臺北市地方教育發展基金－臺北市信義區吳興國民小學

基金用途－國民教育計畫明細表

中華民國111年度

單位：新臺幣元

前年度 決算數	上年度 預算數	科 目	本 年 度 預 算 數	說 明
			35,000	小田園教育體驗學習植栽、種子、培養土、肥料等。
			1,600	教師甄選工作人員逾時誤餐餐盒費用，16人次*100元。
			2,000	性別平等教育宣導活動及會議用場地佈置費等。
			12,000	國小籃球賽防護員費用耗材費。
			16,000	籃球錦標賽獎狀獎品獎盃獎牌費。
			31,150	國小籃球賽資料及活動手冊製作等。
			32,000	國小籃球賽工作人員逾時誤餐餐盒費用，320人次*100元。
			7,800	身心障礙資源班教學資料影印製作等(班級業務費)。
			5,600	特教班教學資料影印製作等(班級業務費)。
			27,640	特教班教學材料費之教具製作、實驗器材、教學參考資料等。
			27,640	資源班教學材料費之教室佈置費及生活訓練相關材料費等。
			5,780	班級文具紙張影印等費用(班級業務費)。
			40,000	兒童節慶活動費。
			198,000	普通班及補校專用垃圾袋、清潔用品等費用，33班*6,000元(班級業務費)。
			469,880	普通班及補校教學材料費，34班*13,820元。
			15,750	補校教科書，45人*350元。
			10,200	教學用教科書，6年級*1,700元。
1,679,831	1,991,000	會費、捐助、補助、分攤、照護、救濟與交流活動費	2,049,000	
10,000	10,000	捐助、補助與獎助	10,000	較上年度預算數10,000元，無增減。
10,000	10,000	獎助學員生給與	10,000	教育關懷獎每校推薦1名學生獎助金。
1,669,831	1,981,000	補貼、獎勵、慰問、照護與救濟	2,039,000	較上年度預算數1,981,000元，增加58,000元。
65,076	7,200	獎勵費用	79,200	
			72,000	敬師活動費，120人*600元。
			7,200	依「臺北市公立高級中等以下學校獎勵教師獎金發給要點」發放之獎勵，2人*3,600

臺北市地方教育發展基金－臺北市信義區吳興國民小學

基金用途－國民教育計畫明細表

中華民國111年度

單位：新臺幣元

前年度 決算數	上年度 預算數	科 目	本 年 度 預 算 數	說 明
1,604,755	1,973,800	其他補貼、獎勵、慰問、 照護與救濟	1,959,800	元(由班級業務費移列)。
			960	配合預算編列至千元，增列進位數960元。
			70,000	本市市民第3胎就讀國小教育補助費，70人*1,000元。
			207,400	弱勢學生教科書補助費用，122人*1,700元。
			30,400	弱勢學生冷氣使用費補助費用，38人*800元。
			1,260,000	清寒學生餐費補助，126人*200日*50元。
			391,040	補助學校午餐使用有機蔬菜或有機米計畫，611人*40週*16元。
196,072	319,000	其他	262,000	
196,072	319,000	其他支出	262,000	較上年度預算數319,000元，減少57,000元。
196,072	319,000	其他	262,000	
			20,000	退休人員紀念品，4人*5,000元(由教育局移列)。
			66,000	班級自治費，660人*2學期*50元。
			6,100	國小籃球賽資料用之文具等費用。
			17,800	特教班校外教學車資、門票、活動費用等(班級業務費)。
			151,200	執行學生路隊安全導護費及導護志工保險費。
			900	配合預算編列至千元，增列進位數900元。

臺北市地方教育發展基金－臺北市信義區吳興國民小學

基金用途－學前教育計畫明細表

中華民國111年度

單位：新臺幣元

前年度 決算數	上年度 預算數	科 目	本 年 度 預 算 數	說 明
14,460,776	18,661,000	合計	18,868,000	
13,870,306	18,099,000	用人費用	18,317,000	
10,141,840	12,279,180	正式員額薪資	12,279,180	較上年度預算數12,279,180元，無增減。
10,141,840	11,559,180	職員薪金	11,559,180	
			21,600	2歲專班教保員代班教保費，2人*12月*900元。
			7,409,580	教職員8人及教保員3人薪金(詳用人費用彙計表)。
			4,128,000	教師4人(詳用人費用彙計表)。
	720,000	工員工資	720,000	工員2人工資(詳用人費用彙計表)。
80,395	182,273	超時工作報酬	182,977	較上年度預算數182,273元，增加704元。
80,395	182,273	加班費	182,977	
			182,977	不休假出勤加班費。
1,814,102	3,149,199	獎金	3,148,835	較上年度預算數3,149,199元，減少364元。
723,713	1,617,000	考績獎金	1,617,000	
			688,000	依考績法規定核發之獎金。
			929,000	依考績法規定核發之獎金。
1,090,389	1,532,199	年終獎金	1,531,835	
			1,015,835	依規定於年節加發之獎金。
			516,000	依規定於年節加發之獎金。
808,465	1,085,760	退休及卹償金	1,263,120	較上年度預算數1,085,760元，增加177,360元。
808,465	1,064,160	職員退休及離職金	1,241,520	
			428,064	提撥退撫基金。
			813,456	提撥退撫基金。
	21,600	工員退休及離職金	21,600	提撥勞工退休準備金。
1,025,504	1,402,588	福利費	1,442,888	較上年度預算數1,402,588元，增加40,300元。
886,507	1,085,628	分擔員工保險費	1,121,628	
			759,036	分擔公保、勞保、健保費。
			362,592	分擔公保、勞保、健保費。
1,720	1,720	傷病醫藥費	6,020	
			1,720	幼兒園廚工健康檢查費，2人*860元。
			4,300	幼兒園教保人員健康檢查補助費，5人*860

臺北市地方教育發展基金－臺北市信義區吳興國民小學

基金用途－學前教育計畫明細表

中華民國111年度

單位：新臺幣元

前年度 決算數	上年度 預算數	科 目	本 年 度 預 算 數	說 明
				元。
133,512	219,240	員工通勤交通費	219,240	
			30,240	幼兒園廚工上下班交通費，2人*12月*1,260元。
			189,000	幼兒園教師(含特幼)、教保員上下班交通費，15人*10月*1,260元。
3,765	96,000	其他福利費	96,000	休假旅遊補助。
270,693	285,000	服務費用	290,000	
166,731	177,208	修理保養及保固費	168,000	較上年度預算數177,208元，減少9,208元。
148,581	150,730	一般房屋修護費	142,800	學校校舍及其他建築物等之修理。
18,150	26,478	機械及設備修護費	25,200	各項教學設備及其他公用用具等保養修護。
28,612	35,392	一般服務費	35,392	較上年度預算數35,392元，無增減。
1,112	1,392	佣金、匯費、經理費及手續費	1,392	委託超商代收學雜費手續費，116人*2學期*6元。
27,500	34,000	體育活動費	34,000	
			10,000	文康活動費，本校編列契約進用教保員3人，廚工2人，合計5人，每人編列2,000元（上述人員係幼托整合前得編列文康活動費之人員）
			16,000	文康活動費，本校編列教師8人，每人編列2,000元。
			8,000	文康活動費，本校編列特幼教師4人，每人編列2,000元。
75,350	72,400	專業服務費	86,608	較上年度預算數72,400元，增加14,208元。
	18,400	講課鐘點、稿費、出席審查及查詢費	18,400	
			4,000	特幼班外聘講座鐘點費，2節*2,000元(特幼班級業務費)。
			14,400	特教幼兒班教材編輯費，2班*12月*600元。
75,350	54,000	其他專業服務費	68,208	
			54,000	學童午餐指導費，6班*2人*9月*500元(幼兒園)。
			13,500	學童午餐指導費，3人*9月*500元(幼兒園教保員)。
			708	配合預算編列至千元，增列進位數708元。

臺北市地方教育發展基金－臺北市信義區吳興國民小學

基金用途－學前教育計畫明細表

中華民國111年度

單位：新臺幣元

前年度決算數	上年度預算數	科 目	本年度預算數	說 明
308,417	127,000	材料及用品費	117,000	
	37,600	使用材料費	43,780	較上年度預算數37,600元，增加6,180元。
	37,600	設備零件	43,780	
			3,600	幼兒園桌子，2張*1,800元(由幼兒園設備費移列)(新增)。
			4,600	幼兒園移動式白板1個(由幼兒園設備費移列)(新增)。
			2,000	幼兒園護貝裁紙機1臺(由幼兒園設備費移列)(新增)。
			6,400	幼兒園櫃子1個(由幼兒園設備費移列)(新增)。
			1,400	幼兒園護貝機1臺(由幼兒園設備費移列)(新增)。
			25,780	幼兒園班級教具(由幼兒園設備費移列)(新增)。
	308,417	89,400	用品消耗	73,220
	9,154	報章雜誌	13,000	幼兒園之圖書經費(由幼兒園設備費移列)(新增)。
308,417	80,246	其他用品消耗	60,220	
			36,000	班級文具影印等雜支，5班*7,200元(班級業務費)。
			10,400	特教幼兒班文具用品等(特幼班級業務費)。
			13,820	特教班知動及生活訓練相關材料費等，1班*13,820元。
	54,000	會費、捐助、補助、分攤、照護、救濟與交流活動費	48,000	
	54,000	補貼、獎勵、慰問、照護與救濟	48,000	較上年度預算數54,000元，減少6,000元。
	54,000	其他補貼、獎勵、慰問、照護與救濟	48,000	
			158	配合預算編列至千元，增列進位數158元。
			23,266	低收入戶家庭幼生月費補助，2人*1學期*11,633元。
			24,576	補助學校午餐使用有機蔬菜或有機米計畫，128人*40週*1次*4.8元。
11,360	96,000	其他	96,000	

臺北市地方教育發展基金－臺北市信義區吳興國民小學

基金用途－學前教育計畫明細表

中華民國111年度

單位：新臺幣元

前年度 決算數	上年度 預算數	科 目	本 年 度 預 算 數	說 明
11,360	96,000	其他支出	96,000	較上年度預算數96,000元，無增減。
11,360	96,000	其他	96,000	幼兒導護費。

臺北市地方教育發展基金－臺北市信義區吳興國民小學

基金用途－一般行政管理計畫明細表

中華民國111年度

單位：新臺幣元

前年度 決算數	上年度 預算數	科 目	本 年 度 預 算 數	說 明
19,480,174	20,239,000	合計	20,438,000	
18,103,330	18,715,000	用人費用	18,898,000	
11,442,043	11,928,000	正式員額薪資	11,928,000	較上年度預算數11,928,000元，無增減。
7,892,683	8,496,000	職員薪金	8,496,000	教職員12人薪金(詳用人費用彙計表)。
2,355,960	2,088,000	工員工資	2,088,000	工員6人工資(詳用人費用彙計表)。
1,193,400	1,344,000	警餉	1,344,000	校警2人薪金(詳用人費用彙計表)。
418,992	418,992	聘僱及兼職人員薪資	418,992	較上年度預算數418,992元，無增減。
418,992	418,992	聘用人員薪金	418,992	民俗輔導員1人薪金(詳聘用及約僱人員明細表)。
566,560	812,598	超時工作報酬	812,999	較上年度預算數812,598元，增加401元。
566,560	812,598	加班費	812,999	
			757,999	不休假出勤加班費。
			55,000	人員加班費(統籌業務費)。
2,866,085	2,711,374	獎金	2,711,213	較上年度預算數2,711,374元，減少161元。
1,419,276	1,168,000	考績獎金	1,168,000	依考績法規定核發之獎金。
1,446,809	1,543,374	年終獎金	1,543,213	
			1,490,839	依規定於年節加發之獎金。
			52,374	依規定於年節加發之獎金。
1,152,839	1,029,780	退休及卹償金	1,151,460	較上年度預算數1,029,780元，增加121,680元。
799,463	862,740	職員退休及離職金	984,420	
			959,280	提撥退撫基金。
			25,140	提撥退撫基金。
353,376	167,040	工員退休及離職金	167,040	提撥勞工退休準備金。
1,656,811	1,814,256	福利費	1,875,336	較上年度預算數1,814,256元，增加61,080元。
1,153,089	1,168,296	分擔員工保險費	1,244,496	
			1,189,356	分擔公保、勞保、健保費。
			55,140	分擔公保、勞保、健保費。
164,616	309,960	員工通勤交通費	294,840	
			22,680	職員、技工工友等上下班交通費，3人*12月*630元。
			272,160	職員、技工工友等上下班交通費，18人*12月*1,260元。

臺北市地方教育發展基金－臺北市信義區吳興國民小學

基金用途－一般行政管理計畫明細表

中華民國111年度

單位：新臺幣元

前年度 決算數	上年度 預算數	科 目	本 年 度 預 算 數	說 明
339,106	336,000	其他福利費	336,000	
			320,000	休假旅遊補助費。
			16,000	休假旅遊補助費。
1,055,356	1,071,000	服務費用	1,071,000	
275,308	322,000	一般服務費	322,000	較上年度預算數322,000元，無增減。
236,350	280,000	外包費	280,000	消化超額職工7人(技工、工友)業務外包費。
38,958	42,000	體育活動費	42,000	文康活動費，本校編列職員12人，工員6人，校警2人，約聘僱人員1人，合計21人，每人編列2,000元。
681,648	650,600	專業服務費	650,600	較上年度預算數650,600元，無增減。
26,500		講課鐘點、稿費、出席審查及查詢費		
655,148	650,600	其他專業服務費	650,600	
			650,000	校園安全機械定點、機動巡邏等保全費用。
			600	配合預算編列至千元，增列進位數600元。
98,400	98,400	公共關係費	98,400	較上年度預算數98,400元，無增減。
98,400	98,400	公共關係費	98,400	校長特別費，12月*8,200元。
319,488	451,000	材料及用品費	467,000	
319,488	451,000	用品消耗	467,000	較上年度預算數451,000元，增加16,000元。
308,568	444,060	辦公(事務)用品	451,740	本校奉核定統籌業務費計算如下：普通班31班、體育班4班、集中式特教班3班、附設幼兒園及集中式特幼6班，1290元*15班*12月=232,200元，810元*15班*12月=145,800元，640元*14班*12月=107,520元，補校3班，645元*3班*12月=23,220元，以上合計508,740元，除依實際需求移列加班費55,000元及會費2,000元外，其餘如列數。
10,600	6,200	服裝	14,500	
			2,200	校警皮鞋，2人*1雙*1,100元。
			800	校警服裝配備，2人*1年*400元。
			4,000	校警冬季大衣，2人*1件*2,000元(新增)。
			4,400	校警冬服，2人*1套*2,200元(新增)。
			3,000	校警夏服，2人*1套*1,500元(成立第37年)。

臺北市地方教育發展基金－臺北市信義區吳興國民小學

基金用途－一般行政管理計畫明細表

中華民國111年度

單位：新臺幣元

前年度 決算數	上年度 預算數	科 目	本 年 度 預 算 數	說 明
			100	校警襪子，2雙*50元。
320	740	其他用品消耗	760	配合預算編列至千元，增列進位數760元。
2,000	2,000	會費、捐助、補助、分攤、照 護、救濟與交流活動費	2,000	
2,000	2,000	會費	2,000	較上年度預算數2,000元，無增減。
2,000	2,000	職業團體會費	2,000	護理師公會會費(統籌業務費)，2人*1,000元。 。

臺北市地方教育發展基金－臺北市信義區吳興國民小學

基金用途－建築及設備計畫明細表

中華民國111年度

單位：新臺幣元

前年度 決算數	上年度 預算數	科 目	本 年 度 預 算 數	說 明
15,297,063	2,015,000	合計	5,903,000	
15,297,063	2,015,000	購建固定資產、無形資產及非理財 目的之長期投資	5,903,000	
2,606,417	1,068,000	購建固定資產	1,116,000	
2,606,417	1,068,000	一般建築及設備計畫	1,116,000	
		班級設備	243,000	
		購置機械及設備	110,000	
			60,000	新購電子白板1臺。
			30,000	新購LED輕巧攜帶型投影機1臺。
			10,000	新購空氣清淨機1臺。
			10,000	新購除濕機(10公升)1臺。
		購置雜項設備	133,000	
			69,000	汰換飲水機，3臺*23,000元。
			13,600	新購碎紙機1臺。
			50,400	汰換1對1分離式冷氣1臺。
		特殊班設備	88,000	
		購置機械及設備	88,000	
			30,000	新購清淨除濕機，3臺*10,000元。
			10,000	新購空氣清淨機1臺。
			12,000	新購變頻洗衣機(10公斤)1臺。
			36,000	汰換電動跑步機1臺。
		資訊設備	713,000	
		購置機械及設備	713,000	
			492,000	汰換桌上型電腦(含顯示器)，20部*24,600元(電腦專案計畫)。
			55,000	汰換筆記型電腦，2部*27,500元(電腦專案計畫)。
			166,000	汰換網路及資訊周邊設備(電腦專案計畫)。
		幼兒園設備	72,000	
		購置雜項設備	72,000	
			72,000	汰換冷氣，2臺*36,000元。
2,606,417	1,068,000	校園設備		

臺北市地方教育發展基金－臺北市信義區吳興國民小學

基金用途－建築及設備計畫明細表

中華民國111年度

單位：新臺幣元

前年度 決算數	上年度 預算數	科 目	本 年 度 預 算 數	說 明
1,722,547	831,000	購置機械及設備		
42,000	17,000	購置交通及運輸設備		
841,870	220,000	購置雜項設備		
29,500	36,000	購置無形資產	36,000	
29,500	36,000	一般建築及設備計畫	36,000	
		資訊設備	36,000	
		購置電腦軟體	36,000	
			36,000	電腦教學軟體費(電腦專案計畫)。
29,500	36,000	校園軟體設備		
29,500	36,000	購置電腦軟體		
12,661,146	911,000	遞延支出	4,751,000	
12,661,146	911,000	一般建築及設備計畫	4,751,000	
		自強樓7號(女)廁所整修工程	3,948,000	
		遞延修繕房屋建築支出	3,948,000	
			3,612,750	一、施工費。
			263,731	二、委託技術服務費(總包價法)。
			71,519	三、工程管理費(按施工費約2%提列)。
		游泳池斜屋頂防漏整修工程	803,000	
		遞延修繕房屋建築支出	803,000	
			742,190	一、施工費。
			46,758	二、委託技術服務費(總包價法)。
			14,052	三、工程管理費(按施工費約2%提列)。
12,661,146	911,000	校園整修工程		
12,661,146	911,000	遞延修繕房屋建築支出		

預算參考表

臺北市地方教育發展基金－臺北市信義區吳興國民小學

預計平衡表

中華民國111年12月31日

單位：新臺幣千元

109年(前年) 12月31日 決算數	科 目	111年12月31日 預計數	110年12月31日 預計數	比較增減(-)
5,266,348	資產合計	5,239,580	5,252,482	-12,902
5,266,348	資產	5,239,580	5,252,482	-12,902
37,686	流動資產	10,918	23,820	-12,902
36,228	現金	9,460	22,362	-12,902
36,228	銀行存款	9,460	22,362	-12,902
867	應收款項	867	867	
867	其他應收款	867	867	
591	預付款項	591	591	
591	預付費用	591	591	
9,658	投資、長期應收款項、貸墊款及準備金	9,658	9,658	
9,658	準備金	9,658	9,658	
8,455	退休及離職準備金	8,455	8,455	
1,202	其他準備金	1,202	1,202	
5,219,005	其他資產	5,219,005	5,219,005	
5,219,005	什項資產	5,219,005	5,219,005	
351	暫付及待結轉帳項	351	351	
5,218,654	代管資產	5,218,654	5,218,654	
5,266,348	負債及基金餘額合計	5,239,580	5,252,482	-12,902
5,237,878	負債	5,237,878	5,237,878	
8,694	流動負債	8,694	8,694	
8,694	應付款項	8,694	8,694	
8,016	應付代收款	8,016	8,016	
678	應付費用	678	678	
5,229,184	其他負債	5,229,184	5,229,184	
5,229,184	什項負債	5,229,184	5,229,184	
1,840	存入保證金	1,840	1,840	
8,455	應付退休及離職金	8,455	8,455	
5,218,654	應付代管資產	5,218,654	5,218,654	
235	暫收及待結轉帳項	235	235	
28,470	基金餘額	1,702	14,604	-12,902
28,470	基金餘額	1,702	14,604	-12,902
28,470	基金餘額	1,702	14,604	-12,902
28,470	累積餘額	1,702	14,604	-12,902

註：1.信託代理與保證資產(負債)前年度決算數0元，上年度調整後預計數0元，本年度預計數0元。2.或有資產(負債)0元。
3.本基金自93年度起，本固定項目分開原則，將屬長期固定帳項，包括固定資產13,294,513元、無形資產86,083元及長期債務0元等，另立帳類管理，未納入本表。

臺北市地方教育發展基金一

各項費用

中華民國

前年度 決算數	上年度 預算數	計畫別		合計	國民教育計畫
		用途別科目			
214,756,336	204,618,000	合計		205,208,000	159,999,000
185,887,039	189,944,000	用人費用		186,725,000	149,510,000
90,833,921	87,015,180	正式員額薪資		89,391,180	65,184,000
87,284,561	82,863,180	職員薪金		85,239,180	65,184,000
2,355,960	2,808,000	工員工資		2,808,000	
1,193,400	1,344,000	警餉		1,344,000	
2,602,171	2,684,768	聘僱及兼職人員薪資		2,755,168	2,336,176
418,992	418,992	聘用人員薪金		418,992	
418,992	406,896	約僱職員薪金		406,896	406,896
1,764,187	1,858,880	兼職人員酬金		1,929,280	1,929,280
1,057,765	1,764,656	超時工作報酬		1,765,761	769,785
1,057,765	1,764,656	加班費		1,765,761	769,785
20,710,241	20,052,435	獎金		20,546,910	14,686,862
9,761,854	9,075,000	考績獎金		9,273,000	6,488,000
10,948,387	10,977,435	年終獎金		11,273,910	8,198,862
59,139,638	66,052,476	退休及卹償金		60,157,284	57,742,704
58,786,262	65,863,836	職員退休及離職金		59,968,644	57,742,704
353,376	188,640	工員退休及離職金		188,640	
11,543,303	12,374,485	福利費		12,108,697	8,790,473
8,416,640	7,563,300	分擔員工保險費		8,045,388	5,679,264
192,080	332,620	傷病醫藥費		336,920	330,900
859,244	1,304,100	員工通勤交通費		1,358,280	844,200
2,075,339	3,174,465	其他福利費		2,368,109	1,936,109
8,303,993	7,235,000	服務費用		7,437,000	6,076,000
2,304,130	2,108,656	水電費		2,265,434	2,265,434
1,839,169	1,432,192	工作場所電費		1,802,000	1,802,000
464,961	676,464	工作場所水費		463,434	463,434
39,710	59,258	旅運費		54,390	54,390
39,710	57,258	國內旅費		52,390	52,390
	2,000	貨物運費		2,000	2,000
1,500		印刷裝訂與廣告費			

臺北市信義區吳興國民小學

彙計表

111年度

單位：新臺幣元

學前教育計畫	一般行政管理計畫	建築及設備計畫			
18,868,000	20,438,000	5,903,000			
18,317,000	18,898,000				
12,279,180	11,928,000				
11,559,180	8,496,000				
720,000	2,088,000				
	1,344,000				
	418,992				
	418,992				
182,977	812,999				
182,977	812,999				
3,148,835	2,711,213				
1,617,000	1,168,000				
1,531,835	1,543,213				
1,263,120	1,151,460				
1,241,520	984,420				
21,600	167,040				
1,442,888	1,875,336				
1,121,628	1,244,496				
6,020					
219,240	294,840				
96,000	336,000				
290,000	1,071,000				

臺北市地方教育發展基金一

各項費用

中華民國

前年度 決算數	上年度 預算數	計畫別		合計	國民教育計畫
		用途別科目			
1,500		印刷及裝訂費			
1,668,180	1,645,170	修理保養及保固費		1,578,160	1,410,160
1,368,054	1,179,732	一般房屋修護費		1,118,000	975,200
300,126	465,438	機械及設備修護費		460,160	434,960
	24,000	保險費		19,824	19,824
	24,000	其他保險費		19,824	19,824
1,280,151	1,357,196	一般服務費		1,410,664	1,053,272
11,868	11,304	佣金、匯費、經理費及手續費		9,456	8,064
743,344	825,248	外包費		833,656	553,656
301,781	284,644	計時與計件人員酬金		327,552	327,552
223,158	236,000	體育活動費		240,000	164,000
2,911,922	1,942,320	專業服務費		2,010,128	1,272,920
1,754,124	707,600	講課鐘點、稿費、出席審查及查詢費		757,600	739,200
31,200	48,220	委託檢驗(定)試驗認證費		48,220	48,220
	3,000	試務甄選費		3,000	3,000
6,200		電腦軟體服務費			
1,120,398	1,183,500	其他專業服務費		1,201,308	482,500
98,400	98,400	公共關係費		98,400	
98,400	98,400	公共關係費		98,400	
3,378,978	2,962,000	材料及用品費		2,686,000	2,102,000
437,194	382,280	使用材料費		428,180	384,400
437,194	382,280	設備零件		428,180	384,400
2,941,784	2,579,720	用品消耗		2,257,820	1,717,600
322,268	446,060	辦公(事務)用品		453,740	2,000
62,700	72,322	報章雜誌		66,824	53,824
10,600	6,200	服裝		14,500	
22,956	30,000	醫療用品(非醫療院所使用)		32,000	32,000
2,523,260	2,025,138	其他用品消耗		1,690,756	1,629,776
15,297,063	2,015,000	購建固定資產、無形資產及非理財目的之長期投資		5,903,000	
2,606,417	1,068,000	購建固定資產		1,116,000	
1,722,547	831,000	購置機械及設備		911,000	

臺北市信義區吳興國民小學

彙計表

111年度

單位：新臺幣元

學前教育計畫	一般行政管理計畫	建築及設備計畫			
168,000					
142,800					
25,200					
35,392	322,000				
1,392	280,000				
34,000	42,000				
86,608	650,600				
18,400					
68,208	650,600				
	98,400				
	98,400				
117,000	467,000				
43,780					
43,780					
73,220	467,000				
	451,740				
13,000	14,500				
60,220	760				
		5,903,000			
		1,116,000			
		911,000			

臺北市地方教育發展基金一

各項費用

中華民國

前年度 決算數	上年度 預算數	計畫別	合計	國民教育計畫
		用途別科目		
42,000	17,000	購置交通及運輸設備		
841,870	220,000	購置雜項設備	205,000	
29,500	36,000	購置無形資產	36,000	
29,500	36,000	購置電腦軟體	36,000	
12,661,146	911,000	遞延支出	4,751,000	
12,661,146	911,000	遞延修繕房屋建築支出	4,751,000	
1,681,831	2,047,000	會費、捐助、補助、分攤、照護、救濟 與交流活動費	2,099,000	2,049,000
2,000	2,000	會費	2,000	
2,000	2,000	職業團體會費	2,000	
10,000	10,000	捐助、補助與獎助	10,000	10,000
10,000	10,000	獎助學員生給與	10,000	10,000
1,669,831	2,035,000	補貼、獎勵、慰問、照護與救濟	2,087,000	2,039,000
65,076	7,200	獎勵費用	79,200	79,200
1,604,755	2,027,800	其他補貼、獎勵、慰問、照護與救濟	2,007,800	1,959,800
207,432	415,000	其他	358,000	262,000
207,432	415,000	其他支出	358,000	262,000
207,432	415,000	其他	358,000	262,000

臺北市信義區吳興國民小學

彙計表

111年度

單位：新臺幣元

學前教育計畫	一般行政管理計畫	建築及設備計畫			
		205,000			
		36,000			
		36,000			
		4,751,000			
		4,751,000			
48,000	2,000				
	2,000				
	2,000				
48,000					
48,000					
96,000					
96,000					
96,000					

臺北市地方教育發展基金－臺北市信義區吳興國民小學

員工人數彙計表

中華民國111年度

單位：人

計 畫 及 項 目	上年度最高可 進用員額數	本年度 增減(-)數	本年度最高可 進用員額數	說 明
合計	118	2	120	
國民教育計畫部分	80	2	82	
職員	79	2	81	
約僱	1		1	
學前教育計畫部分	17		17	
職員	15		15	
技工	2		2	
一般行政管理計畫部分	21		21	
職員	12		12	
駐衛警	2		2	
技工	2		2	
工友	4		4	
聘用	1		1	

註：1.本表約僱、聘用係指奉准有案之約聘僱人員。

2.外包費編列救生員2人及消化超額職工業務外包費等，計83萬3,656元。3.計時與計件人員酬金編列閩客語教學支援人員鐘點費、暑期泳池工讀生時薪等，計32萬7,552元。

本 頁 空 白

臺北市地方教育發展基金一

用人費用

中華民國

計畫及項目	合計	正式 員額 薪資	聘僱 人員 薪資	超時 工作 報酬	津貼	獎 金		
						年終獎金	考績獎金	其他
合計	186,725,000	89,391,180	825,888	1,765,761		11,273,910	9,273,000	
國民教育計畫	149,510,000	65,184,000	406,896	769,785		8,198,862	6,488,000	
職員薪金	65,184,000	65,184,000						
約僱職員 薪金	406,896		406,896					
兼職人員 酬金	1,929,280							
加班費	769,785			769,785				
考績獎金	6,488,000						6,488,000	
年終獎金	8,198,862					8,198,862		
職員退休 及離職金	57,742,704							
分擔員工 保險費	5,679,264							
傷病醫藥 費	330,900							
員工通勤 交通費	844,200							
其他福利 費	1,936,109							
學前教育計畫	18,317,000	12,279,180		182,977		1,531,835	1,617,000	
職員薪金	11,559,180	11,559,180						
工員工資	720,000	720,000						
加班費	182,977			182,977				
考績獎金	1,617,000						1,617,000	
年終獎金	1,531,835					1,531,835		
職員退休 及離職金	1,241,520							

臺北市信義區吳興國民小學

彙計表

111年度

單位：新臺幣元

退休及卹償金		資遣費	福 利 費					提繳費	兼任 人員 用人 費用
退休金	卹償金		分擔 保險費	傷病 醫藥費	提撥 福利金	員工通勤 交通費	其他		
60,157,284			8,045,388	336,920		1,358,280	2,368,109	1,929,280	
57,742,704			5,679,264	330,900		844,200	1,936,109	1,929,280	
57,742,704			5,679,264	330,900		844,200	1,936,109	1,929,280	
1,263,120			1,121,628	6,020		219,240	96,000		
1,241,520									

臺北市地方教育發展基金一

用人費用

中華民國

計畫及項目	合計	正式 員額 薪資	聘僱 人員 薪資	超時 工作 報酬	津貼	獎 金		
						年終獎金	考績獎金	其他
工員退休 及離職金	21,600							
分擔員工 保險費	1,121,628							
傷病醫藥 費	6,020							
員工通勤 交通費	219,240							
其他福利 費	96,000							
一般行政管 理計畫	18,898,000	11,928,000	418,992	812,999		1,543,213	1,168,000	
職員薪金	8,496,000	8,496,000						
工員工資	2,088,000	2,088,000						
警餉	1,344,000	1,344,000						
聘用人員 薪金	418,992		418,992					
加班費	812,999			812,999				
考績獎金	1,168,000						1,168,000	
年終獎金	1,543,213					1,543,213		
職員退休 及離職金	984,420							
工員退休 及離職金	167,040							
分擔員工 保險費	1,244,496							
員工通勤 交通費	294,840							
其他福利 費	336,000							

臺北市信義區吳興國民小學

彙計表

111年度

單位：新臺幣元

退休及卹償金		資遣費	福 利 費					提繳費	兼任人員用人費用
退休金	卹償金		分擔保險費	傷病醫藥費	提撥福利金	員工通勤交通費	其他		
21,600			1,121,628	6,020		219,240			
1,151,460			1,244,496			294,840	96,000		
984,420							336,000		
167,040			1,244,496			294,840			
							336,000		

臺北市地方教育發展基金一

用人費用

中華民國

計畫及項目	合計	正式 員額 薪資	聘僱 人員 薪資	超時 工作 報酬	津貼	獎金		
						年終獎金	考績獎金	其他

註：1.本表兼任人員用人費用，係學校教職員兼課或請假代課鐘點費。2.外包費編列救生員2人及消化超額職工業務外包費等，計83萬3,656元。3.計時與計件人員酬金編列閩客語教學支援人員鐘點費、暑期泳池工讀生時薪等，計32萬7,552元。

臺北市信義區吳興國民小學

彙計表

111年度

單位：新臺幣元

退休及卹償金		資遣費	福 利 費					提繳費	兼任人員用人費用
退休金	卹償金		分擔保險費	傷病醫藥費	提撥福利金	員工通勤交通費	其他		

臺北市地方教育發展基金一

聘用及約僱

中華民國

區分及職稱	人數	擔任工作	聘用或約僱 起訖期間	薪點	年需經費
合計	2				1,119,368
聘用人員小計	1				567,646
專業人員	1				567,646
聘用人員(280)	1	民俗輔導員	111/1/1-111/12/31	280	567,646
約僱人員小計	1				551,722
約僱人員(280)	1	特教教師助理員	111/1/1-111/12/31	280	551,722

臺北市信義區吳興國民小學

人員明細表

111年度

單位：新臺幣元

小計	月 支			經費來源 及其科目
	折合 金額	勞保 保險費	健康 保險費	
34,916	34,916			一般行政管理計畫
33,908	33,908			國民教育計畫

臺北市地方教育發展基金－臺北市信義區吳興國民小學

單位（或計畫）成本分析表

中華民國111年度

單位：新臺幣千元

計 畫 別	單 位	單位成本(元)或 平均利(費)率	數 量	預 算 數	說 明
合計				205,208	
國民教育計畫				159,999	
學前教育計畫				18,868	
一般行政管理計畫				20,438	
建築及設備計畫				5,903	

臺北市地方教育發展基金－臺北市信義區吳興國民小學

5年來主要業務計畫分析表

中華民國111年度

單位：新臺幣千元

年度及項目	單位	數量	單位成本(元)或 平均利(費)率	金額	說明
(本)年度預算數					
國民教育計畫				159,999	
學前教育計畫				18,868	
(上)年度預算數					
國民教育計畫				163,703	
學前教育計畫				18,661	
(前)年度決算數					
國民教育計畫				165,518	
學前教育計畫				14,461	
(108)年度決算數					
國民教育計畫				167,134	
學前教育計畫				12,264	
(107)年度決算數					
國民教育計畫				179,908	
學前教育計畫				11,065	

臺北市地方教育發展基金－臺北市信義區吳興國民小學

資本資產明細表

中華民國111年度

單位：新臺幣千元

項 目	取得成本 (期初餘額)	以前年度 累計折舊/ 長期投資 評 價	本 年 度 變 動				本年度累計折 舊/長期投資 評價變動數	期末餘額	
			增加		減少				主要增減 原因說明
			金額	類型	金額	類型			
合計	58,024	42,031	1,152		18		3,746	13,381	
房屋及建築	2,949	965					53	1,930	
機械及設備	29,440	23,233	911	增置			2,262	4,857	
交通及運輸 設備	2,440	2,135					118	187	
雜項設備	23,127	15,698	205	增置			1,313	6,320	
電腦軟體	68		36	增置	18	無形資 產攤銷		86	