

中華民國 112 年度 4-0501304

臺北市總預算

臺北市政府教育局主管

臺北市地方教育發展基金

臺北市立格致國民中學附屬單位預算之分預算

(特別收入基金)

臺北市立格致國民中學編

# 臺北市地方教育發展基金－臺北市立格致國民中學

## 目次

中華民國112年度

一、財務摘要 .....	第 1 頁
二、業務計畫及預算概要 .....	第 3 -10 頁
三、預算主要表	
(一) 基金來源、用途及餘絀預計表 .....	第 13 頁
(二) 現金流量預計表 .....	第 14 頁
四、預算明細表	
(一) 基金來源－服務收入明細表 .....	第 15 頁
(二) 基金來源－財產處分收入明細表 .....	第 16 頁
(三) 基金來源－租金收入明細表 .....	第 17 頁
(四) 基金來源－其他財產收入明細表 .....	第 18 頁
(五) 基金來源－公庫撥款收入明細表 .....	第 19 頁
(六) 基金來源－雜項收入明細表 .....	第 20 頁
(七) 基金用途－國民教育計畫明細表 .....	第 21 -28 頁
(八) 基金用途－一般行政管理計畫明細表 .....	第 29 -30 頁
(九) 基金用途－建築及設備計畫明細表 .....	第 31 -33 頁
五、預算參考表	
(一) 預計平衡表 .....	第 35 頁
(二) 各項費用彙計表 .....	第 36 -41 頁
(三) 員工人數彙計表 .....	第 42 頁
(四) 用人費用彙計表 .....	第 44 -45 頁
(五) 單位（或計畫）成本分析表 .....	第 46 頁
(六) 5年來主要業務計畫分析表 .....	第 47 頁
(七) 資本資產明細表 .....	第 48 頁



# 臺北市地方教育發展基金－臺北市立格致國民中學

## 財務摘要

中華民國112年度

單位：新臺幣千元

項 目	本 年 度	上 年 度	比較增減數	%
經營成績：				
基金來源	71,570	63,165	8,405	13.31
基金用途	73,536	64,319	9,217	14.33
賸餘(短絀)	-1,966	-1,154	-812	--
餘絀情形：				
基金餘額	2,214	4,180	-1,966	-47.03
現金流量(註)：				
現金及約當現金之淨增(減)	-1,966	-1,154	-812	--

附註：現金流量係採現金及約當現金基礎，包括現金及自投資日起3個月內到期或清償之債權證券。

本 頁 空 白

# 業務計畫及預算概要

# 臺北市地方教育發展基金 - 臺北市立格致國民中學

## 業務計畫及預算概要

中華民國 112 年度

### 壹、基金概況

#### 一、設立宗旨及願景：

- (一) 本校遵照憲法第 158 條及 160 條規定，教育文化應發展國民之民族精神、自治精神，國民道德與健全體格、科學及生活智能，以培養八大學習領域及十大基本能力。
- (二) 本校自 91 年度起依教育經費編列與管理法第 13 條規定設置「臺北市地方教育發展基金」，以促進教育健全發展，提昇教育經費運用績效。
- (三) 本校秉持著「快樂學習、健康成長、勇於挑戰」的願景，以學生學習為中心，整合校內外資源，發展出「雙語教育、國際教育、體驗教育、資訊教育」規劃系列創新實驗課程與活動，多面向提供學習機會與生涯探索的管道，期以成就每一個格致學子。

#### 二、施政重點：

- (一) 開啟多元智慧：尊重每個學生獨特的個性，以多元智慧的觀點協助他找到生命的亮點，肯定天生我才必有用，能知於學，樂於學。
- (二) 培養生活能力：培養學生帶得走的公民關鍵能力，強化自我管理、閱讀理解、理性批判、問題解決、奉獻服務、溝通表達等核心素養。
- (三) 蘊育人文情懷：在溫馨開放的校園文化中，孕育人文情懷，學會尊重、包容；建構生命的價值、完成人性的開展。
- (四) 建置溫馨民主的校園文化：
  1. 以參與式管理、落實行政、教師會、家長會三者的良性互動。
  2. 以學生第一，教學優先的觀念提昇行政服務效率。
  3. 放下威權心態，開啟校園民主之風氣。
- (五) 推動適性教學：
  1. 落實校本課程理念，採多元化、活潑化的教學及評量。
  2. 運用校內、外資源，加強多元學習能力。
  3. 關懷相對弱勢學生之教學及輔導。
  4. 推動行動學習，充實學生運用資訊之知能，並提昇教師運用學習載具教學之能力。

# 臺北市地方教育發展基金－臺北市立格致國民中學

## 業務計畫及預算概要

中華民國 112 年度

(六) 辦理發展性的訓輔活動：

1. 辦理各項活動、競賽及展演。
2. 推動校內外學習服務。
3. 發展績優社團及校隊，如國樂、管樂、合唱、樂儀隊、童軍等。
4. 加強新興領域教育的辦理，並融入各科教學以收成效。

三、組織概況：

本校設置校長 1 人，綜理全校校務，下設教務處、學生事務處、總務處、輔導室、會計室及人事室等單位。

內部分層業務如下：

(一) 教務處：秉承校長之命，辦理全校教務事項。

1. 教學設備組：掌理課程編排、課業考查、學藝競賽、教學研究、教師進修、差假教師調代課及缺補課之查核、教科書編選、教學設備計畫之擬定、用具之管理、保管等事項。註冊組：掌理註冊、編班、轉學、休學及成績考查等有關學籍事項。
2. 教務組：辦理雙語課程、實驗課程與創新教育、中外教師協同教學、教師專業成長、推動國際教育及閱讀教育等事項。
3. 註冊資訊組：掌理註冊、編班、轉學、休學及成績考查等有關學籍事項、電腦設備及區域網路之管理、保管等事項。

(二) 學生事務處：秉承校長之命，辦理全校學生事務事項。

1. 訓育體育組：掌理學生體育活動、體格鍛鍊、訓育計畫之擬定及辦理各類訓育等活動。
2. 生教衛生組：掌理學生日常生活常規、健康檢查、午餐衛生督導、個人及環境衛生檢查、保健等事項。

(三) 總務處：秉承校長之命，辦理全校總務事項。

1. 事務組：辦理校舍校具、財產、物品採購保管、工程發包、監工及驗收等事項。
2. 出納文書組：辦理現金、票據、契約之保管等收支移轉、公文收發登記與典守學校印信，撰擬繕校及檔案保管等事項。

(四) 輔導室：秉承校長之命，視辦理全校學生學習輔導、生活輔導、生涯輔導等事項。

1. 輔導資料組：掌理學生輔導計畫擬定、策劃、實施個別輔導與團體輔導、生涯輔導、性別平等及親職教育等事項。實施及應



# 臺北市地方教育發展基金 - 臺北市立格致國民中學

## 業務計畫及預算概要

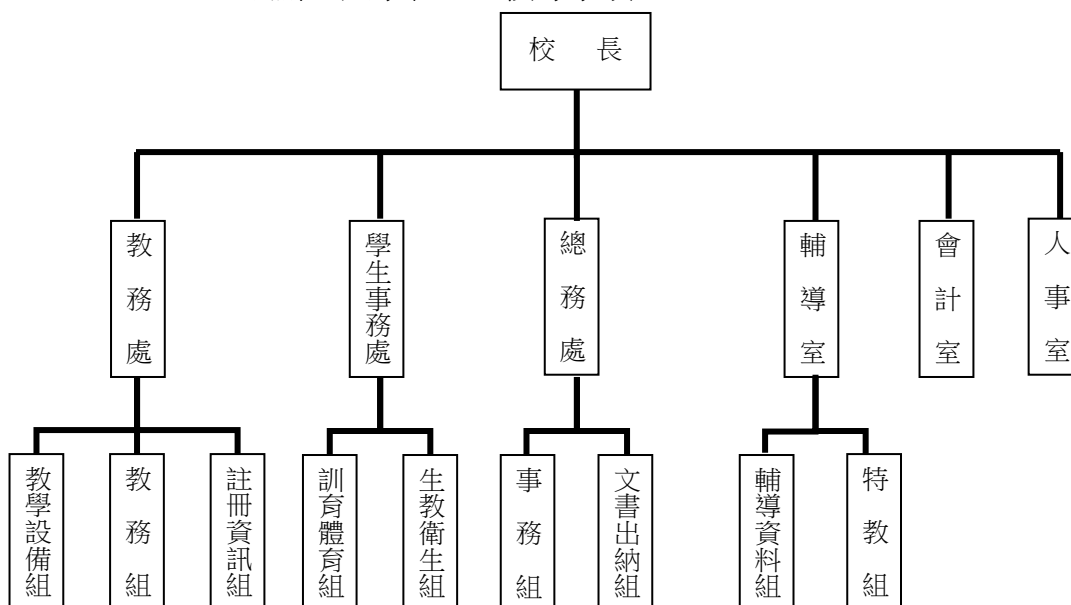
中華民國 112 年度

用各項診斷測驗，辦理職業試探與技藝教育學程、畢業生追蹤調查及學生資料搜集建檔等事項。

2. 特教組：擬訂特殊教育計畫章則、特教學生之鑑定、通報及追蹤輔導等事項。

(五) 會計室：秉承上級主計機關之監督與指導，並受校長之指揮，依法辦理歲計、會計、統計等事項。

(六) 人事室：秉承上級人事機關之監督與指導，並受校長之指揮，依法辦理人事管理查核等事項。



#### 四、基金歸類及屬性：

本校地方教育發展基金依據教育經費編列與管理法第 13 條規定設置，本基金為預算法第 4 條第 1 項第 2 款第 5 目所定之特別收入基金，以本府教育局為管理機關。

### 貳、業務計畫

#### 一、基金來源：

單位：新臺幣千元

業務計畫	本年度預算數	實施內容
勞務收入	3	本年度預計辦理教師甄選報名費收入。
財產收入	59	本年度預計辦理財產報廢變賣之殘值

# 臺北市地方教育發展基金 - 臺北市立格致國民中學

## 業務計畫及預算概要

中華民國 112 年度

		收入、電塔基地設置之租金收入、教職員工停車收入等。
政府撥入收入	71,385	本年度預計由公庫撥入數。
其他收入	123	本年度預計收取數位學生證補卡及廠商履約逾期罰款等收入。

### 二、基金用途：

單位：新臺幣千元

業務計畫	本年度預算數	實施內容
國民教育計畫	63,186	本年度預計辦理教學事項為： 1. 各項教學、學生事務、圖書及輔導等業務。 2. 新購教具、圖書等各科教學設備，充實各科教材及用具。 3. 革新教學方法，提高教學效能。 4. 教師甄選業務、指定活動等項目。
一般行政管理計畫	969	本年度預計辦理事項為： 1. 綜理學校總務、人事、會計等業務。 2. 配合校務推動行政處室支援工作，進而增進校務運作。
建築及設備計畫	9,381	本年度預計辦理事項為： 1. 購置教學所需教學設備等及改善教學環境。 2. 辦理校園排水暨戶外階梯整修工程。

### 參、預算概要

#### 一、基金來源及用途之預計：

##### (一) 本年度基金來源：

服務收入 3 千元、財產處分收入 6 千元、租金收入 4 萬元、其他財產收入 1 萬 3 千元、公庫撥款收入 7,138 萬 5 千元、雜項收入 12 萬 3 千元，本年度基金來源 7,157 萬元，較上年度預算數 6,316 萬 5 千元，增加 840 萬 5 千元，約 13.31%，主要係公庫撥款收入增加所致。

# 臺北市地方教育發展基金 - 臺北市立格致國民中學

## 業務計畫及預算概要

中華民國 112 年度

### (二) 本年度基金用途：

國民教育計畫計畫 6,318 萬 6 千元，一般行政管理計畫 96 萬 9 千元，建築及設備計畫 938 萬 1 千元，本年度基金用途 7,353 萬 6 千元，較上年度預算數 6,431 萬 9 千元，增加 921 萬 7 千元，約 14.33%，主要係增編用人費用所致。

### 二、基金餘絀之預計：

本年度基金來源及用途相抵後，差短 196 萬 6 千元，較上年度預算數差短 115 萬 4 千元，增加 81 萬 2 千元，將移用以前基金餘額支應。

### 三、現金流量之預計：

本年度業務活動淨現金流出 196 萬 6 千元。

### 四、補辦預算事項：詳補辦預算明細表

#### (一) 固定資產之建設改良擴充 6 萬 1 千元

- 1.110 年度教育局補助行動學習智慧教學計畫，急需購置平板電腦 4 萬 8 千元。
- 2.110 年度教育部補助國民中小學部分領域課程雙語教學計畫經費 1 萬 3 千元。

### 肆、以前年度計畫實施成果概述：

#### 一、前 (110) 年度計畫實施成果概述：

業務計畫	實施概況	實施成果
勞務收入	本年度辦理教師甄選報名費收入。	本年度已收取教師甄選報名費 4 千元。
財產收入	本年度預計辦理電塔基金設置租賃之租金收入、財產報廢變賣之殘值收入、教職員工停車收入等。	本年度已辦理電塔基金設置租賃，收取租金收入 4 萬、財產報廢變賣殘值收入及教職員工停車收入 2 萬 8 千元等。

# 臺北市地方教育發展基金 - 臺北市立格致國民中學

## 業務計畫及預算概要

中華民國 112 年度

政府撥入收入	本年度預計由公庫撥入數。	本年度已收取公庫撥入數 6,930 萬 2 千元及教育部之補助計畫 131 萬 7 千元。
其他收入	本年度預計收取數位學生證補卡及廠商履約逾期罰款等收入。	本年度已接受數位學生證補卡及廠商履約逾期罰款等收入 12 萬 8 千元。
國民教育計畫	<p>本年度預計辦理教學事項為：</p> <ol style="list-style-type: none"> <li>1. 辦理各項教學、學生事務、圖書及輔導等業務。</li> <li>2. 新購教具、圖書等各科教學設備，充實各科教材及用具。</li> <li>3. 革新教學方法，提高教學效能。</li> <li>4. 辦理教師甄選、指定活動等項目。</li> </ol>	<ol style="list-style-type: none"> <li>1. 修繕校徽及車道瀝青、維修資訊中心及消防設備迴路、油漆圍牆等。</li> <li>2. 新購特教及各科教學設備。</li> <li>3. 辦理社團、小田園、綠屋頂、活化教學、教師專業成長、生涯發展等各教學計畫。</li> </ol>
一般行政管理計畫	<p>本年度預計辦理事項為：</p> <ol style="list-style-type: none"> <li>1. 綜理學校總務、人事、會計等業務。</li> <li>2. 配合校務推動行政處室支援工作，進而增進校務運作。</li> </ol>	綜理學校總務、人事、會計等業務，並配合校務推動行政處室支援工作，進而增進校務運作，達成預期目標。
建築及設備計畫	<p>本年度預計辦理事項為：</p> <ol style="list-style-type: none"> <li>1. 購置各學科教學課程需教學設備。</li> <li>2. 辦理特科大樓屋頂防漏整修工程。</li> <li>3. 行政大樓、勵學樓、敦品樓廁所整修工程。</li> </ol>	<ol style="list-style-type: none"> <li>1. 購置各學科教學課程需教學設備。</li> <li>2. 辦理低壓總變電站更換工程。</li> <li>3. 辦理視聽暨專科教室改善工程。</li> </ol>

二、上年度已過期間（111 年 1 月 1 日至 5 月 31 日止）計畫實施成果概述：

業務計畫	實施概況	實施成果
勞務收入	本年度截至 5 月 31 日止預計辦理教師甄選報名費等	本年度截至 5 月 31 日止尚未收取教師甄選報名費。

臺北市地方教育發展基金 - 臺北市立格致國民中學

業務計畫及預算概要

中華民國 112 年度

	收入。	
財產收入	本年度截至 5 月 31 日止預計辦理電塔基金設置租賃之租金收入、財產報廢變賣之殘值收入、教職員工停車收入等。	本年度截至 5 月 31 日止已辦理電塔基地設置租賃之租金收入 4 萬元。
政府撥入收入	本年度截至 5 月 31 日止預計公庫撥入數。	本年度截至 5 月 31 日止已收取公庫撥入數 3,233 萬 8 千元及教育部之補助計畫 73 萬 7 千元。
其他收入	本年度截至 6 月 30 日止預計收取數位學生證補卡及廠商履約逾期罰款等收入。	本年度截至 5 月 31 日止已收取數位學生證補卡及到離校簡訊費等收入 7 千元。
國民教育計畫	本年度截至 5 月 31 日止預計辦理教學事項為： 1. 辦理各項教學、學生事務、圖書及輔導等業務。 2. 新購教具、圖書等各科教學設備，充實各科教材及用具。 3. 革新教學方法，提高教學效能。 4. 辦理教師甄選、指定活動等項目。	1. 修繕消防設備迴路、車道旁壁畫、行政大樓(1樓)柱體、圖書館樓板及專科教室雨庇等。 2. 新購特教及各科教學設備。 3. 辦理社團、小田園、雙語實驗課程、輔導活動、生涯發展等各教學計畫。
一般行政管理計畫	本年度截至 5 月 31 日止預計辦理事項為： 1. 綜理學校總務、人事、會計等業務。 2. 配合校務推動行政處室支援工作，進而增進校務運作。	持續辦理學校總務、人事、會計等業務，並配合校務推動行政處室支援工作，進而增進校務運作，以達成預期目標。
建築及設備計畫	本年度截至 5 月 31 日止預計辦理事項為：	1. 購置各學科教學課程需教學設備招標作業。

臺北市地方教育發展基金 - 臺北市立格致國民中學

業務計畫及預算概要

中華民國 112 年度

	<ol style="list-style-type: none"><li>1. 購置各學科教學課程需教學設備招標作業。</li><li>2. 辦理校園排水暨戶外階梯整修工程工程招標作業。</li></ol>	<ol style="list-style-type: none"><li>2. 辦理校園排水暨戶外階梯整修工程之建築師及工程招標準備作業。</li></ol>
--	--	--

# 臺北市地方教育發展基金－臺北市立格致國民中學

## 補辦預算明細表

中華民國112年度

單位：新臺幣元

項 目	金額	辦理 年度	說 明
合計	61,000		
固定資產之建設改良擴充	61,000		
購置機械及設備	48,000	110	教育局補助行動學習智慧教學計畫，急需購置平板電腦，所需經費擬由教育局基金餘額支應。
平板電腦(10.2吋 64G)	48,000		
購置雜項設備	13,000	110	教育部補助國民中小學部分領域課程雙語教學計畫經費。
短焦投影機	13,000		

備註：各基金依預算法第 8 8 條規定補辦預算，應確係不及編入年度預算，且因經營環境發生重大變遷或正常業務(含執行中央補助款項目)之確實需要，並經主管機關核轉本府核准先行辦理者；不具急迫性之事項，仍應儘可能納入預算辦理。

本 頁 空 白



# 預算主要表

# 臺北市地方教育發展基金－臺北市立格致國民中學

## 基金來源、用途及餘絀預計表

中華民國112年度

單位：新臺幣千元

前年度決算數	項 目	本年度預算數	上年度預算數	比較增減（－）
70,823	基金來源	71,570	63,165	8,405
4	勞務收入	3	3	
4	服務收入	3	3	
72	財產收入	59	46	13
28	財產處分收入	6	6	
40	租金收入	40	40	
4	其他財產收入	13		13
70,619	政府撥入收入	71,385	63,043	8,342
69,302	公庫撥款收入	71,385	63,043	8,342
1,317	政府其他撥入收入			
128	其他收入	123	73	50
128	雜項收入	123	73	50
67,596	基金用途	73,536	64,319	9,217
61,252	國民教育計畫	63,186	58,037	5,149
953	一般行政管理計畫	969	969	
5,391	建築及設備計畫	9,381	5,313	4,068
3,227	本期賸餘(短絀)	-1,966	-1,154	-812
2,107	期初基金餘額	4,180	1,735	2,445
5,334	期末基金餘額	2,214	581	1,633

註：前年度決算數細數之和與總數或略有出入，係四捨五入關係，以下各表同。

# 臺北市地方教育發展基金－臺北市立格致國民中學

## 現金流量預計表

中華民國112年度

單位：新臺幣千元

項 目	本 預	年 算	度 數	說 明
業務活動之現金流量				
本期賸餘(短絀)			-1,966	
業務活動之淨現金流入(流出)			-1,966	
其他活動之現金流量				
其他活動之淨現金流入(流出)				
現金及約當現金之淨增(淨減)			-1,966	
期初現金及約當現金			4,761	
期末現金及約當現金			2,795	

註：本表係採現金及約當現金基礎，包括現金及自投資日起3個月內到期或清償之債權證券。

# 預算明細表

# 臺北市地方教育發展基金－臺北市立格致國民中學

## 基金來源－服務收入明細表

中華民國112年度

單位：新臺幣元

科 目	單位	本 年 度 預 算 數			說 明
		數量 業務量	利(費)率	金 額	
合計				3,000	
服務收入	人	10	300	3,000	較上年度預算數3,000元，無增減。 教師甄選報名費。
				3,000	

# 臺北市地方教育發展基金－臺北市立格致國民中學

## 基金來源－財產處分收入明細表

中華民國112年度

單位：新臺幣元

科 目	單位	本 年 度 預 算 數			說 明
		數量 業務量	利(費)率	金 額	
合計				6,000	
財產處分收入	年	1	6,000	6,000	較上年度預算數6,000元，無增減。 出售報廢財產殘值收入。

# 臺北市地方教育發展基金－臺北市立格致國民中學

## 基金來源－租金收入明細表

中華民國112年度

單位：新臺幣元

科 目	單位	本 年 度 預 算 數			說 明
		數量 業務量	利(費)率	金 額	
合計 租金收入	年	1	40,000	40,000 40,000 40,000	較上年度預算數40,000元，無增減。 台電電塔基地設置租賃收入。

# 臺北市地方教育發展基金－臺北市立格致國民中學

## 基金來源－其他財產收入明細表

中華民國112年度

單位：新臺幣元

科 目	單位	本 年 度 預 算 數			說 明
		數量 業務量	利(費)率	金 額	
合計				13,000	
其他財產收入	年	1	13,000	13,000	較上年度預算數0元，增加13,000元。 教職員工停車收入。



# 臺北市地方教育發展基金－臺北市立格致國民中學

## 基金來源－公庫撥款收入明細表

中華民國112年度

單位：新臺幣元

科 目	單位	本 年 度 預 算 數			說 明
		數量 業務量	利(費)率	金 額	
合計				71,385,000	
公庫撥款收入	年	1	71,385,000	71,385,000	較上年度預算數63,043,000元，增加8,342,000元。 市府補助款。
				71,385,000	

# 臺北市地方教育發展基金－臺北市立格致國民中學

## 基金來源－雜項收入明細表

中華民國112年度

單位：新臺幣元

科 目	單位	本 年 度 預 算 數			說 明
		數量 業務量	利(費)率	金 額	
合計				123,000	
雜項收入	年	1	123,000	123,000	較上年度預算數73,000元，增加50,000元。 其他雜項收入。

# 臺北市地方教育發展基金－臺北市立格致國民中學

## 基金用途－國民教育計畫明細表

中華民國112年度

單位：新臺幣元

前年度 決算數	上年度 預算數	科 目	本 年 度 預 算 數	說 明
61,252,060	58,037,000	合 計	63,186,000	
58,595,104	55,784,000	用人費用	60,493,000	
30,685,720	27,768,000	正式員額薪資	30,780,000	較上年度預算數27,768,000元，增加3,012,000元。
27,931,600	25,272,000	職員薪金	27,936,000	
			25,296,000	教師18人及職員12人薪金(詳用人費用彙計表)(含教育部補助導師費72,000元及專任輔導教師640,000元)。
			2,640,000	教師3人薪金(詳用人費用彙計表)。
1,560,720	1,464,000	工員工資	1,716,000	工員4人工資(詳用人費用彙計表)。
1,193,400	1,032,000	警餉	1,128,000	校警2人薪金(詳用人費用彙計表)。
911,434	1,022,400	聘僱及兼職人員薪資	1,117,440	較上年度預算數1,022,400元，增加95,040元。
911,434	1,022,400	兼職人員酬金	1,117,440	
			86,400	補助調整授課特教教師鐘點費，3人*2節*40週*360元(教育部補助款)。
			8,640	補助調整授課鐘點費之外聘教師勞、健保及勞退費用(教育部補助款)。
			237,600	教師代課鐘點費，本校編制教師總人數21人，按9分之1計，編列3人，每人220節，總節數3人*220節=660節，每節360元。
			576,000	補助調整教師授課鐘點費，20人*2節*40週*360元(教育部補助款)。
			57,600	補助調整授課鐘點費之外聘教師勞、健保及勞退費用(教育部補助款)。
			151,200	雙語教師協同教學鐘點費，420節*360元(雙語實驗課程學校)。
957,654	920,436	超時工作報酬	1,081,973	較上年度預算數920,436元，增加161,537元。
957,654	920,436	加班費	1,081,973	
			24,300	不休假出勤加班費。
			1,056,866	不休假出勤加班費。
			807	員工各項業務加班費。
6,844,272	6,127,000	獎金	6,759,500	較上年度預算數6,127,000元，增加632,500元。
3,052,475	2,656,000	考績獎金	2,945,000	

# 臺北市地方教育發展基金－臺北市立格致國民中學

## 基金用途－國民教育計畫明細表

中華民國112年度

單位：新臺幣元

前年度 決算數	上年度 預算數	科 目	本 年 度 預 算 數	說 明
			220,000	依考績法規定核發之獎金。
			2,725,000	依考績法規定核發之獎金。
3,791,797	3,471,000	年終獎金	3,814,500	
			3,484,500	依規定於年節加發之獎金。
			330,000	依規定於年節加發之獎金。
15,025,840	15,646,152	退休及卹償金	16,181,940	較上年度預算數15,646,152元，增加535,788元。
14,861,935	15,529,032	職員退休及離職金	16,050,420	
			2,792,940	提撥退撫基金。
			12,972,000	退休人員月退休金，32人*32,000元*12月=12,288,000元；退休遺族遺屬年金(月撫慰金)，3人*19,000元*12月=684,000元，合計12,972,000元。
			285,480	提撥退撫基金。
163,905	117,120	工員退休及離職金	131,520	
			131,520	提撥勞工退休準備金。
4,170,184	4,300,012	福利費	4,572,147	較上年度預算數4,300,012元，增加272,135元。
3,190,392	2,505,360	分擔員工保險費	2,732,196	
			225,468	分擔公保、勞保、健保費。
			2,506,728	分擔公保、勞保、健保費。
20,700	120,600	傷病醫藥費	169,700	
			128,000	健康檢查補助費，8人*16,000元。
			40,500	健康檢查補助費，9人*4,500元。
			1,200	職業安全衛生健康檢查經費，1人*1,200元。
292,344	407,988	員工通勤交通費	407,988	
			120,960	教師兼行政人員上下班交通費，10人*12月*1,008元。
			69,300	教師上下班交通費，11人*10月*630元。
			169,344	職員上下班交通費，14人*12月*1,008元。
			48,384	技工工友上下班交通費，4人*12月*1,008元。
666,748	1,266,064	其他福利費	1,262,263	
			416,000	休假旅遊補助費。

# 臺北市地方教育發展基金－臺北市立格致國民中學

## 基金用途－國民教育計畫明細表

中華民國112年度

單位：新臺幣元

前年度 決算數	上年度 預算數	科 目	本 年 度 預 算 數	說 明
			24,000	退休人員三節慰問金，4人*6,000元。
			125,420	結婚補助費，2人*2月*31,355元。
			365,000	喪葬補助費，2人*5月*36,500元。
			315,843	子女教育補助費。
			16,000	休假旅遊補助費。
1,008,905	1,129,000	服務費用	1,647,000	
207,923	241,000	水電費	234,272	較上年度預算數241,000元，減少6,728元。
182,601	209,000	工作場所電費	209,000	
			95,296	學生在校作息時間內使用冷氣設備電費，8班*11,912元(新增)。
			113,704	電費基本費。
25,322	32,000	工作場所水費	25,272	水費基本費。
18,325	42,550	旅運費	42,550	較上年度預算數42,550元，無增減。
10,325	41,000	國內旅費	41,000	
			23,250	校外教學隨隊人員出差旅費，5人*3天*1,550元。
			4,650	教職員工因公出差旅費(按29班標準6,200元*75%編列)。
			13,100	教職員工洽辦公務或辦理活動等所需短程車資(班級業務費)。
8,000	1,550	貨物運費	1,550	參加各種校外活動、展覽及慶典等搬運費(按29班標準6,200元*25%編列)。
2,894	21,858	印刷裝訂與廣告費	21,858	較上年度預算數21,858元，無增減。
2,894	21,858	印刷及裝訂費	21,858	
			21,858	雙語實驗課程學校、校園雙語標示所需印刷及裝訂費等。
455,245	433,200	修理保養及保固費	447,000	較上年度預算數433,200元，增加13,800元。
287,530	225,000	一般房屋修護費	225,000	校舍、水電及建物修理費(依31年以上標準編列)。
68,390	58,200	機械及設備修護費	58,000	
			45,000	機械及設備修護費(依31年以上標準編列)。
			13,000	電腦設備維護費(電腦專案計畫)。
99,325	150,000	雜項設備修護費	164,000	
			150,000	黑板、體育器材、童子軍器材、工藝器材及其他各項器材等維護費(依31年以上標準

# 臺北市地方教育發展基金－臺北市立格致國民中學

## 基金用途－國民教育計畫明細表

中華民國112年度

單位：新臺幣元

前年度 決算數	上年度 預算數	科 目	本 年 度 預 算 數	說 明
				編列)。
84,728	78,792	一般服務費	14,000	冷氣設備維護費，7班*2,000元(新增)。
5,028	792	佣金、匯費、經理費及手續費	78,720	較上年度預算數78,792元，減少72元。
79,700	78,000	體育活動費	720	委託超商代收學雜費手續費，60人*2學期*6元。
			78,000	
			36,000	文康活動費，本校編列教師18人，每人編列2,000元。
			36,000	文康活動費，本校編列職員12人，工員4人，校警2人，合計18人，每人編列2,000元。
			6,000	文康活動費，本校編列教師3人，每人編列2,000元。
239,790	311,600	專業服務費	822,600	較上年度預算數311,600元，增加511,000元。
236,910	270,200	講課鐘點、稿費、出席審查及查詢費	241,200	
			4,000	資源班講座鐘點費，2節* 2,000元(特教班業務費)。
			7,200	資源班教材編輯費，1班*12月*600元。
			56,000	分組活動講座鐘點費，28節* 2,000元。
			2,000	技職教育、免試及12年國教校園宣導講座鐘點費1節。
			30,000	雙語實驗課程學校講座鐘點費，15節* 2,000元。
			10,000	性別平等事件諮詢會議專家學者出席費，4人次*2,500元。
			4,000	國中適性入學宣導講座鐘點費，2節* 2,000元(含教育部補助2,000元)。
			6,000	國中生涯發展教育講座鐘點費，3節* 2,000元。
			16,000	小田園教育體驗學習講座鐘點費，8節* 2,000元。
			10,000	辦理兩公約人權、法治、品德教育、特教、輔導、環教、生命等各類依法宣導活動講座鐘點費，5節* 2,000元。

# 臺北市地方教育發展基金－臺北市立格致國民中學

## 基金用途－國民教育計畫明細表

中華民國112年度

單位：新臺幣元

前年度 決算數	上年度 預算數	科 目	本 年 度 預 算 數	說 明
			24,000	輔導活動費講座鐘點費，12節* 2,000元。
			32,000	國中冬夏令營(含童軍活動)講座鐘點費，16節* 2,000元。
			28,000	課後社團活動講座鐘點費，14節* 2,000元。
			4,000	校園性平事件調查撰稿費(推展性別平等教育)。
			8,000	推展性別平等教育講座鐘點費，4節* 2,000元。
	2,400	委託檢驗(定)試驗認證費	2,400	飲水機水質檢驗費，2臺*1,200元。
	3,000	試務甄選費	3,000	教師甄選試務費用。
2,880	36,000	其他專業服務費	576,000	
			36,000	游泳池水電清潔維護費，5班*7,200元。
			540,000	校園安全環境改善設施專案(新增)。
1,157,395	610,000	材料及用品費	579,000	
629,498	92,750	使用材料費	124,838	較上年度預算數92,750元，增加32,088元。
629,498	92,750	設備零件	124,838	
			8,338	循環扇，2臺*4,169元(班級設備費移列)(輔導室)(新增)。
			40,000	活化教學及新文化新精神所需設備用具、活動材料等。
			31,500	電腦設備維護及管理費，5班*6,300元。
			45,000	班級課桌椅，25人*1,800元(新增)。
527,897	517,250	用品消耗	454,162	較上年度預算數517,250元，減少63,088元。
28,100	30,000	辦公(事務)用品	30,000	
			3,200	資源班教學用文具紙張(特教班業務費)。
			6,000	校慶、運動會所需文具紙張等。
			16,000	輔導活動宣傳文具用品等(輔導活動費)。
			4,800	辦理兩公約人權、法治、品德教育、特教、輔導、環教、生命等各類依法宣導活動辦公用品文具紙張等(教師專業進成長費)。
50,000	42,088	報章雜誌		
15,000	15,000	醫療用品(非醫療院所使用)	15,000	健康中心藥品。
434,797	430,162	其他用品消耗	409,162	

# 臺北市地方教育發展基金－臺北市立格致國民中學

## 基金用途－國民教育計畫明細表

中華民國112年度

單位：新臺幣元

前年度 決算數	上年度 預算數	科 目	本 年 度 預 算 數	說 明
			10,000	校慶、運動會場地佈置費等。
			24,100	校慶、運動會各種材料、器具等。
			3,000	推展性別平等教育研習、宣導等雜支。
			55,000	綠屋頂計畫各種材料、器具等。
			2,200	國中生涯發展教育教學材料等雜支。
			2,000	文具海報教學材料等雜支(課後社團活動費)。
			8,000	國中冬夏令營(含童軍活動)場地佈置、實作材料等雜支，2次*4,000元。
			10,000	輔導刊物、適性評量測驗等(輔導活動費)。
			5,000	辦理兩公約人權、法治、品德教育、特教、輔導、環教、生命等各類依法宣導活動暨相關刊物出版材料等(教師專業進成長費)。
			39,000	小田園教育體驗學習計畫所需場地佈置、農具物品、文宣印刷等。
			30,000	雙語實驗課程學校所需教材(英語情境互動、虛擬實境等數位系統、教師備課增能文獻資料或圖書等)。
			19,942	雙語實驗課程所需雜支(文具紙張、攝影、佈置、茶包等)。
			90,000	雙語實驗課程學校所需大圖輸出、油漆粉刷、圖樣壁(地)貼、天花吊飾等分項佈置項目。
			7,000	雙語實驗課程學校所需會議及研習之逾時誤餐餐盒費用，180人次*100元。
			6,500	童軍教育各種材料、輔具、文具紙張、用品等。
			7,000	垃圾袋費用，5班*1,400元(班級業務費)。
			69,100	教學用實驗材料、體育衛生材料、指導活動資料製作等雜支(普通班教學材料費)，5班*13,820元。
			7,500	消毒藥水、衛生清潔用品、衛生紙及教室佈置費，5班*1,500元(班級業務費)。
			13,820	資源班教學活動各種材料、輔具等雜支(特教班教學材料費)，1班*13,820元。



# 臺北市地方教育發展基金－臺北市立格致國民中學

## 基金用途－國民教育計畫明細表

中華民國112年度

單位：新臺幣元

前年度 決算數	上年度 預算數	科 目	本 年 度 預 算 數	說 明
15,800	15,000	租金、償債、利息及相關手續費	15,000	
11,000	10,200	交通及運輸設備租金	10,200	較上年度預算數10,200元，無增減。
11,000	10,200	車租	10,200	
4,800	4,800	雜項設備租金	4,800	較上年度預算數4,800元，無增減。
4,800	4,800	雜項設備租金	4,800	電錶月租費，12月*400元(班級業務費)。
426,890	422,000	會費、捐助、補助、分攤、照護、救濟與交流活動費	380,000	辦理兩公約人權、法治、品德教育、特教、輔導、環教、生命等各類依法宣導活動校外參訪租車費用(教師專業成長費)。
20,500	20,000	捐助、補助與獎助	20,000	較上年度預算數20,000元，無增減。
20,500	20,000	獎助學員生給與	20,000	
			10,000	優秀學生獎學金，5班*2學期* 1,000元。
			10,000	教育關懷獎每校推薦1名學生獎助金。
406,390	402,000	補貼、獎勵、慰問、照護與救濟	360,000	較上年度預算數402,000元，減少42,000元。
26,527	27,000	獎勵費用	27,000	
			3,600	依「臺北市公立高級中等以下學校獎勵教師獎金發給要點」發放之獎勵，1人*3,600元(班級業務費)。
			23,400	敬師獎勵活動費，39人*600元。
379,863	375,000	其他補貼、獎勵、慰問、照護與救濟	333,000	
			40,300	弱勢學生教科書補助費用，31人*1,300元。
			104,000	清寒學生寒暑假增列餐費補助，20人*65日*80元。
			137,500	清寒學生餐費補助，20人*125日*55元。
			240	配合預算編列至千元，增列進位數140元。
			50,960	補助學校午餐使用有機蔬菜或有機米計畫，49人*40週*26元。
47,966	77,000	其他	72,000	
47,966	77,000	其他支出	72,000	較上年度預算數77,000元，減少5,000元。
47,966	77,000	其他	72,000	
			50,400	執行學生路隊導護費。

# 臺北市地方教育發展基金－臺北市立格致國民中學

## 基金用途－國民教育計畫明細表

中華民國112年度

單位：新臺幣元

前年度 決算數	上年度 預算數	科 目	本 年 度 預 算 數	說 明
			10,000	退休人員紀念品，2人*5,000元。
			4,700	校慶、運動會比賽獎勵學生錦旗、獎牌獎狀及獎品等。
			6,900	班級自治費，69人*2學期*50元。

# 臺北市地方教育發展基金－臺北市立格致國民中學

## 基金用途－一般行政管理計畫明細表

中華民國112年度

單位：新臺幣元

前年度 決算數	上年度 預算數	科 目	本 年 度 預 算 數	說 明
953,209	969,000	合計	969,000	
841,132	832,000	服務費用	832,000	
42,446	59,760	郵電費	59,760	較上年度預算數59,760元，無增減。
42,446	59,760	電話費	59,760	公務用電話費(統籌業務費)。
45,761	30,240	印刷裝訂與廣告費	30,240	較上年度預算數30,240元，無增減。
45,761	30,240	印刷及裝訂費	30,240	影印機使用費(統籌業務費)，2臺*12月*2,100張*0.6元。
111,025	80,000	一般服務費	80,000	較上年度預算數80,000元，無增減。
111,025	80,000	外包費	80,000	消化超額職工2人(技工、工友)業務外包費(99年精簡工友1人；108年精簡工友1人)。
569,900	590,000	專業服務費	590,000	較上年度預算數590,000元，無增減。
25,000	20,000	委託檢驗(定)試驗認證費	20,000	消防安全檢測申報費及建物公共安全檢查費用(統籌業務費)。
544,900	570,000	其他專業服務費	570,000	校園安全機械定點、機動巡邏等保全費用。
72,000	72,000	公共關係費	72,000	較上年度預算數72,000元，無增減。
72,000	72,000	公共關係費	72,000	校長特別費，12月*6,000元。
48,931	78,000	材料及用品費	78,000	
48,931	78,000	用品消耗	78,000	較上年度預算數78,000元，無增減。
42,731	63,400	辦公(事務)用品	63,500	
			63,200	統籌業務費計算如下：普通班5班，未達15班依15班計列，1,290元*15班*12月=232,200元，除依實際需求移列電話費59,760元、委託檢驗(定)試驗認證費20,000元、影印機使用費30,240元、雜項設備租金58,000元及會費1,000元外，其餘如列數。
			300	配合預算編列至千元，增列進位數300元。
6,200	14,600	服裝	14,500	
			2,200	校警皮鞋，2人*1雙*1,100元。
			800	校警服裝配備，2人*400元。
			3,000	校警夏服，2人*1套*1,500元(成立第37年)。
			4,000	校警冬季大衣，2人*1套*2,000元(新增)。
			4,400	校警冬服，2人*1套*2,200元(新增)。
			100	校警襪子，2雙*50元。
57,600	58,000	租金、償債、利息及相關手續	58,000	

# 臺北市地方教育發展基金－臺北市立格致國民中學

## 基金用途－一般行政管理計畫明細表

中華民國112年度

單位：新臺幣元

前年度 決算數	上年度 預算數	科 目	本 年 度 預 算 數	說 明
		費		
57,600	58,000	雜項設備租金	58,000	較上年度預算數58,000元，無增減。
57,600	58,000	雜項設備租金	58,000	飲水機租金(統籌業務費)。
4,546		稅捐及規費(強制費)		
4,546		規費		
4,546		行政規費與強制費		
1,000	1,000	會費、捐助、補助、分攤、照 護、救濟與交流活動費	1,000	
1,000	1,000	會費	1,000	較上年度預算數1,000元，無增減。
1,000	1,000	職業團體會費	1,000	護理師1人公會會費(統籌業務費)。

# 臺北市地方教育發展基金－臺北市立格致國民中學

## 基金用途－建築及設備計畫明細表

中華民國112年度

單位：新臺幣元

前年度 決算數	上年度 預算數	科 目	本 年 度 預 算 數	說 明
5,390,655	5,313,000	合計	9,381,000	
5,390,655	5,313,000	購建固定資產、無形資產及非理財 目的之長期投資	9,381,000	
1,108,726	616,000	購建固定資產	720,000	
1,108,726	616,000	一般建築及設備計畫	720,000	
37,000		公立國中小學視聽教室優 化計畫設備-教育部		
37,000		購置交通及運輸設備		
48,000		中小學行動學習智慧教學 計畫		
48,000		購置機械及設備		
242,507	320,000	班級設備	412,900	
11,000	206,500	購置機械及設備	151,400	
			99,500	新購互動式電子白板(4K86吋 UHD)1臺(教務處)。
			29,900	新購數位攝影機(全方位防手 震、含記憶卡、電池、充電器 等)1臺(教務處)。
			22,000	新購高效消毒燈(UVC波長 200~275nm)1臺(學務處)
67,000		購置交通及運輸設備		
164,507	113,500	購置雜項設備	261,500	
			135,000	汰換冷氣機(7.1KW)3臺(總務處 )。
			13,800	新增泡棉保護墊(尺寸 172*208*20cm)1個(學務處)
			15,600	新增泡棉保護墊 (240*208*20cm)1個(學務處)
			49,500	新購除濕機(16L)3臺(教務處)。
			27,600	新增桌球桌(19mmBT-041)2臺( 教務處)。
			20,000	新增變頻電冰箱(二-三門無霜 (300L以上))，1臺*20,000元(總 務處)。
	52,000	特殊班設備	15,600	
	52,000	購置雜項設備	15,600	
			15,600	新購特教組資源班知動學生教

# 臺北市地方教育發展基金－臺北市立格致國民中學

## 基金用途－建築及設備計畫明細表

中華民國112年度

單位：新臺幣元

前年度 決算數	上年度 預算數	科 目	本 年 度 預 算 數	說 明
				學用輔具(含Switch+主機周邊組合)1臺(特教組)。
233,219	244,000	資訊設備	291,500	
233,219	244,000	購置機械及設備	291,500	
			127,500	汰換桌上型電腦(含顯示器)，5部*25,500元(電腦專案計畫)。
			65,000	汰換網路及資訊周邊設備(電腦專案計畫)。
			51,000	汰換筆記型電腦，2部*25,500元(電腦專案計畫)。
			48,000	汰換平板電腦，4臺*12,000元(電腦專案計畫)。
548,000		專科教室改善工程設備		
207,900		購置機械及設備		
37,700		購置交通及運輸設備		
302,400		購置雜項設備		
36,000	36,000	購置無形資產	36,000	
36,000	36,000	一般建築及設備計畫	36,000	
36,000	36,000	資訊設備	36,000	
36,000	36,000	購置電腦軟體	36,000	
			36,000	電腦教學軟體費(電腦專案計畫)。
4,245,929	4,661,000	遞延支出	8,625,000	
4,245,929	4,661,000	一般建築及設備計畫	8,625,000	
613,163		公立國中小學視聽教室優化計畫工程-教育部		
613,163		遞延修繕房屋建築支出		
	4,661,000	行政大樓屋頂防水整修工程	8,625,000	
	4,661,000	其他遞延支出	8,625,000	
			7,972,400	一、施工費。
			493,344	二、委託技術服務費(總包價法)。
			159,256	三、工程管理費(按施工費約2%提列)。
2,654,011		低壓總變電站更換工程		
2,654,011		遞延修繕房屋建築支出		

# 臺北市地方教育發展基金－臺北市立格致國民中學

## 基金用途－建築及設備計畫明細表

中華民國112年度

單位：新臺幣元

前年度 決算數	上年度 預算數	科 目	本 年 度 預 算 數	說 明
978,755 978,755		專科教室改善工程 遞延修繕房屋建築支出		

本 頁 空 白



# 預算參考表

# 臺北市地方教育發展基金－臺北市立格致國民中學

## 預計平衡表

中華民國112年12月31日

單位：新臺幣千元

110年(前年) 12月31日 決算數	科 目	112年12月31日 預計數	111年12月31日 預計數	比較增減(-)
273,559	資產合計	270,439	272,405	-1,966
273,559	資產	270,439	272,405	-1,966
6,059	流動資產	2,939	4,905	-1,966
5,915	現金	2,795	4,761	-1,966
5,915	銀行存款	2,795	4,761	-1,966
144	預付款項	144	144	
144	預付費用	144	144	
5,273	投資、長期應收款項、貸墊款及準備金	5,273	5,273	
5,273	準備金	5,273	5,273	
5,172	退休及離職準備金	5,172	5,172	
101	其他準備金	101	101	
262,226	其他資產	262,226	262,226	
262,226	什項資產	262,226	262,226	
337	暫付及待結轉帳項	337	337	
261,889	代管資產	261,889	261,889	
273,559	負債及基金餘額合計	270,439	272,405	-1,966
268,224	負債	268,224	268,224	
813	流動負債	813	813	
813	應付款項	813	813	
780	應付代收款	780	780	
33	應付費用	33	33	
267,412	其他負債	267,412	267,412	
267,412	什項負債	267,412	267,412	
350	存入保證金	350	350	
5,172	應付退休及離職金	5,172	5,172	
261,889	應付代管資產	261,889	261,889	
5,334	基金餘額	2,214	4,180	-1,966
5,334	基金餘額	2,214	4,180	-1,966
5,334	基金餘額	2,214	4,180	-1,966
5,334	累積餘額	2,214	4,180	-1,966

註：1.信託代理與保證資產(負債)前年度決算數0元，上年度預計數0元，本年度預計數0元。

2.或有資產(負債)0元。

3.本基金自93年度起，本固定項目分開原則，將屬長期固定帳項，包括固定資產5,596,931元、無形資產187,748元及長期債務0元等，另立帳類管理，未納入本表。

## 臺北市地方教育發展基金

## 各項費用

中華民國

前年度 決算數	上年度 預算數	計畫別		合計	國民教育計畫
		用途別科目			
67,595,924	64,319,000	合計		73,536,000	63,186,000
58,595,104	55,784,000	用人費用		60,493,000	60,493,000
30,685,720	27,768,000	正式員額薪資		30,780,000	30,780,000
27,931,600	25,272,000	職員薪金		27,936,000	27,936,000
1,560,720	1,464,000	工員工資		1,716,000	1,716,000
1,193,400	1,032,000	警餉		1,128,000	1,128,000
911,434	1,022,400	聘僱及兼職人員薪資		1,117,440	1,117,440
911,434	1,022,400	兼職人員酬金		1,117,440	1,117,440
957,654	920,436	超時工作報酬		1,081,973	1,081,973
957,654	920,436	加班費		1,081,973	1,081,973
6,844,272	6,127,000	獎金		6,759,500	6,759,500
3,052,475	2,656,000	考績獎金		2,945,000	2,945,000
3,791,797	3,471,000	年終獎金		3,814,500	3,814,500
15,025,840	15,646,152	退休及卹償金		16,181,940	16,181,940
14,861,935	15,529,032	職員退休及離職金		16,050,420	16,050,420
163,905	117,120	工員退休及離職金		131,520	131,520
4,170,184	4,300,012	福利費		4,572,147	4,572,147
3,190,392	2,505,360	分擔員工保險費		2,732,196	2,732,196
20,700	120,600	傷病醫藥費		169,700	169,700
292,344	407,988	員工通勤交通費		407,988	407,988
666,748	1,266,064	其他福利費		1,262,263	1,262,263
1,850,037	1,961,000	服務費用		2,479,000	1,647,000
207,923	241,000	水電費		234,272	234,272
182,601	209,000	工作場所電費		209,000	209,000
25,322	32,000	工作場所水費		25,272	25,272
42,446	59,760	郵電費		59,760	
42,446	59,760	電話費		59,760	
18,325	42,550	旅運費		42,550	42,550
10,325	41,000	國內旅費		41,000	41,000
8,000	1,550	貨物運費		1,550	1,550
48,655	52,098	印刷裝訂與廣告費		52,098	21,858

# —臺北市立格致國民中學

## 彙計表

112年度

單位：新臺幣元

一般行政管理計畫	建築及設備計畫				
969,000	9,381,000				
832,000					
59,760					
59,760					
30,240					

## 臺北市地方教育發展基金

## 各項費用

中華民國

前年度 決算數	上年度 預算數	計畫別		合計	國民教育計畫
		用途別科目			
48,655	52,098	印刷及裝訂費		52,098	21,858
455,245	433,200	修理保養及保固費		447,000	447,000
287,530	225,000	一般房屋修護費		225,000	225,000
68,390	58,200	機械及設備修護費		58,000	58,000
99,325	150,000	雜項設備修護費		164,000	164,000
195,753	158,792	一般服務費		158,720	78,720
5,028	792	佣金、匯費、經理費及手續費		720	720
111,025	80,000	外包費		80,000	
79,700	78,000	體育活動費		78,000	78,000
809,690	901,600	專業服務費		1,412,600	822,600
236,910	270,200	講課鐘點、稿費、出席審查及查詢費		241,200	241,200
25,000	22,400	委託檢驗(定)試驗認證費		22,400	2,400
	3,000	試務甄選費		3,000	3,000
547,780	606,000	其他專業服務費		1,146,000	576,000
72,000	72,000	公共關係費		72,000	
72,000	72,000	公共關係費		72,000	
1,206,326	688,000	材料及用品費		657,000	579,000
629,498	92,750	使用材料費		124,838	124,838
629,498	92,750	設備零件		124,838	124,838
576,828	595,250	用品消耗		532,162	454,162
70,831	93,400	辦公(事務)用品		93,500	30,000
50,000	42,088	報章雜誌			
6,200	14,600	服裝		14,500	
15,000	15,000	醫療用品(非醫療院所使用)		15,000	15,000
434,797	430,162	其他用品消耗		409,162	409,162
73,400	73,000	租金、償債、利息及相關手續費		73,000	15,000
11,000	10,200	交通及運輸設備租金		10,200	10,200
11,000	10,200	車租		10,200	10,200
62,400	62,800	雜項設備租金		62,800	4,800
62,400	62,800	雜項設備租金		62,800	4,800
5,390,655	5,313,000	購建固定資產、無形資產及非理財目的之長期投資		9,381,000	

一 臺北市立格致國民中學

彙計表

112年度

單位：新臺幣元

一般行政管理計畫	建築及設備計畫				
30,240					
80,000					
80,000					
590,000					
20,000					
570,000					
72,000					
72,000					
78,000					
78,000					
63,500					
14,500					
58,000					
58,000					
58,000					
	9,381,000				

# 臺北市地方教育發展基金

## 各項費用

中華民國

前年度 決算數	上年度 預算數	計畫別 用途別科目	合計	國民教育計畫
1,108,726	616,000	購建固定資產	720,000	
500,119	450,500	購置機械及設備	442,900	
141,700		購置交通及運輸設備		
466,907	165,500	購置雜項設備	277,100	
36,000	36,000	購置無形資產	36,000	
36,000	36,000	購置電腦軟體	36,000	
4,245,929	4,661,000	遞延支出	8,625,000	
4,245,929		遞延修繕房屋建築支出		
	4,661,000	其他遞延支出	8,625,000	
4,546		稅捐及規費(強制費)		
4,546		規費		
4,546		行政規費與強制費		
427,890	423,000	會費、捐助、補助、分攤、照護、救濟 與交流活動費	381,000	380,000
1,000	1,000	會費	1,000	
1,000	1,000	職業團體會費	1,000	
20,500	20,000	捐助、補助與獎助	20,000	20,000
20,500	20,000	獎助學員生給與	20,000	20,000
406,390	402,000	補貼、獎勵、慰問、照護與救濟	360,000	360,000
26,527	27,000	獎勵費用	27,000	27,000
379,863	375,000	其他補貼、獎勵、慰問、照護與救濟	333,000	333,000
47,966	77,000	其他	72,000	72,000
47,966	77,000	其他支出	72,000	72,000
47,966	77,000	其他	72,000	72,000

一 臺北市立格致國民中學

彙計表

112年度

單位：新臺幣元

一般行政管理計畫	建築及設備計畫				
	720,000				
	442,900				
	277,100				
	36,000				
	36,000				
	8,625,000				
	8,625,000				
1,000					
1,000					
1,000					



# 臺北市地方教育發展基金－臺北市立格致國民中學

## 員工人數彙計表

中華民國112年度

單位：人

計 畫 及 項 目	上年度最高可 進用員額數	本年度 增減(-)數	本年度最高可 進用員額數	說 明
合計	39		39	
國民教育計畫部分	39		39	
職員	33		33	
駐衛警	2		2	
技工	1		1	
工友	3		3	

註：1.本表約僱、聘用係指奉准有案之約聘僱人員。  
 2.外包費編列消化超額職工(技工、工友)業務外包費，計8萬元。

本 頁 空 白

# 臺北市地方教育發展基金

## 用人費用

中華民國

計畫及項目	合計	正式 員額 薪資	聘僱 人員 薪資	超時 工作 報酬	津貼	獎 金		
						年終獎金	考績獎金	其他
合計	60,493,000	30,780,000		1,081,973		3,814,500	2,945,000	
國民教育計畫	60,493,000	30,780,000		1,081,973		3,814,500	2,945,000	
正式人員	46,379,560	30,780,000		1,081,973		3,814,500	2,945,000	
兼任人員	1,117,440							
其他人員	12,996,000							

註：1.本表兼任人員用人費用，係學校教職員兼課或請假代課鐘點費。2.外包費編列消化超額職工(技工、工友)業務外包費，計8萬元。

—臺北市立格致國民中學

彙計表

112年度

單位：新臺幣元

退休及卹償金		資遣費	福 利 費					提繳費	兼任 人員 用人 費用
退休金	卹償金		分擔 保險費	傷病 醫藥費	提撥 福利金	員工通勤 交通費	其他		
16,181,940			2,732,196	169,700		407,988	1,262,263		1,117,440
16,181,940			2,732,196	169,700		407,988	1,262,263		1,117,440
3,209,940			2,732,196	169,700		407,988	1,238,263		1,117,440
12,972,000							24,000		

# 臺北市地方教育發展基金－臺北市立格致國民中學

## 單位（或計畫）成本分析表

中華民國112年度

單位：新臺幣千元

計畫別	單位	單位成本(元)或 平均利(費)率	數量	預算數	說明
合計				73,536	
國民教育計畫				63,186	
一般行政管理計畫				969	
建築及設備計畫				9,381	

# 臺北市地方教育發展基金－臺北市立格致國民中學

## 5年來主要業務計畫分析表

中華民國112年度

單位：新臺幣千元

年度及項目	單位	數量	單位成本(元)或 平均利(費)率	金額	說明
(本)年度預算數					
國民教育計畫				63,186	
(上)年度預算數					
國民教育計畫				58,037	
(前)年度決算數					
國民教育計畫				61,252	
(109)年度決算數					
國民教育計畫				43,820	
(108)年度決算數					
國民教育計畫				42,342	

# 臺北市地方教育發展基金－臺北市立格致國民中學

## 資本資產明細表

中華民國112年度

單位：新臺幣千元

項 目	取得成本 (期初餘額)	以前年度 累計折舊/ 長期投資 評 價	本 年 度 變 動				本年度累計折 舊/長期投資 評價變動數	期末餘額	
			增加		減少				主要增減 原因說明
			金額	類型	金額	類型			
合計	31,870	14,446	756		19		2,229	15,932	
土地改良物	217	215						2	
機械及設備	12,331	7,889	443	增置			1,823	3,061	
交通及運輸 設備	12,521	1,293					58	11,170	
雜項設備	6,631	5,049	277	增置			348	1,512	
電腦軟體	171		36	增置	19	無形資 產攤銷		188	