

中華民國 112 年度

4-0501053

臺北市總預算

臺北市政府教育局主管

臺北市地方教育發展基金

臺北市立第一女子高級中學附屬單位預算之分預算

(特別收入基金)

臺北市立第一女子高級中學編

# 臺北市地方教育發展基金－臺北市立第一女子高級中學

## 目次

中華民國112年度

一、財務摘要 .....	第 1 頁
二、業務計畫及預算概要 .....	第 3 -14 頁
三、預算主要表	
(一) 基金來源、用途及餘絀預計表 .....	第 15 頁
(二) 現金流量預計表 .....	第 16 頁
四、預算明細表	
(一) 基金來源－服務收入明細表 .....	第 17 頁
(二) 基金來源－財產處分收入明細表 .....	第 18 頁
(三) 基金來源－其他財產收入明細表 .....	第 19 頁
(四) 基金來源－公庫撥款收入明細表 .....	第 20 頁
(五) 基金來源－學雜費收入明細表 .....	第 21 頁
(六) 基金來源－受贈收入明細表 .....	第 22 頁
(七) 基金來源－雜項收入明細表 .....	第 23 頁
(八) 基金用途－高中及高職教育計畫明細表 .....	第 24 -40 頁
(九) 基金用途－一般行政管理計畫明細表 .....	第 41 -42 頁
(十) 基金用途－建築及設備計畫明細表 .....	第 43 -45 頁
五、預算參考表	
(一) 預計平衡表 .....	第 47 頁
(二) 各項費用彙計表 .....	第 48 -55 頁
(三) 員工人數彙計表 .....	第 56 頁
(四) 用人費用彙計表 .....	第 58 -59 頁
(五) 聘用及約僱人員明細表 .....	第 60 -61 頁
(六) 單位(或計畫)成本分析表 .....	第 62 頁

# 臺北市地方教育發展基金－臺北市立第一女子高級中學

## 目 次

中華民國112年度

(七) 5年來主要業務計畫分析表 .....	第 63 頁
(八) 繼續性計畫分年資金需求表 .....	第 64 –65 頁
(九) 資本資產明細表 .....	第 66 頁

# 臺北市地方教育發展基金－臺北市立第一女子高級中學

## 財務摘要

中華民國112年度

單位：新臺幣千元

項 目	本 年 度	上 年 度	比較增減數	%
經營成績：				
基金來源	538,782	475,975	62,807	13.20
基金用途	549,853	502,073	47,780	9.52
賸餘(短絀)	-11,071	-26,098	15,027	--
餘絀情形：				
基金餘額	139,602	150,673	-11,071	-7.35
現金流量(註)：				
現金及約當現金之淨增 (減)	-11,071	-26,098	15,027	--

附註：現金流量係採現金及約當現金基礎，包括現金及自投資日起3個月內到期或清償之債權證券。

本 頁 空 白

# 業務計畫及預算概要

# 臺北市地方教育發展基金－臺北市立第一女子高級中學

## 業務計畫及預算概要

中華民國 112 年度

### 壹、基金概況

#### 一、設立宗旨及願景：

- (一) 本校遵照憲法第 158 條及 160 條規定，教育文化應發展國民之民族精神、自治精神，國民道德與健全體格、科學及生活智能，以培養八大學習領域及十大基本能力。
- (二) 本校自 91 年度起依教育經費編列與管理法第 13 條規定設置「臺北市地方教育發展基金」，以促進教育健全發展，提昇教育經費運用績效。
- (三) 本校以「培育未來的女性菁英」為辦學使命，將「宏觀視野終身學習」作為願景，培育學生成為具國際移動力的世界公民，將來能立足穩固並有所貢獻。以此理念建構一所注重全人教育，能以學生為本、教學優先，並正向積極、創新向前的優質高中。

#### 二、施政重點：

- (一) 開啟多元智慧：尊重每個學生獨特的個性，以多元智慧的觀點協助他找到生命的亮點，肯定天生我才必有用，能知於學，樂於學。
- (二) 培養生活能力：培養學生帶得走的公民關鍵能力，強化自我管理、閱讀理解、理性批判、問題解決、奉獻服務、溝通表達等核心素養。
- (三) 蘊育人文情懷：在溫馨開放的校園文化中，孕育人文情懷，學會尊重、包容；建構生命的價值、完成人性的開展。
- (四) 建置溫馨民主的校園文化：
  1. 以參與式管理、落實行政、教師會、家長會三者的良性互動。
  2. 以學生第一，教學優先的觀念提昇行政服務效率。
  3. 放下威權心態，開啟校園民主之風氣。
- (五) 推動適性教學：
  1. 落實校本課程理念，採多元化、活潑化的教學及評量。
  2. 運用校內、外資源，加強多元學習能力。
  3. 關懷相對弱勢學生之教學及輔導。
  4. 推動行動學習，充實學生運用資訊之知能，並提昇教師運用學習載具教學之能力。
- (六) 辦理發展性的訓輔活動：
  1. 辦理各項活動、競賽及展演。

# 臺北市地方教育發展基金－臺北市立第一女子高級中學

## 業務計畫及預算概要

中華民國 112 年度

2. 推動校內外學習服務。
3. 發展績優社團及校隊。
4. 加強新興領域教育的辦理，並融入各科教學以收成效。

### (七) 辦理特色課程：

1. 配合十二年國民基本教育，發展特色課程，透過特色課程之實施，達成適性揚才之目的。
2. 透過教師專業發展及學校資源統整，改變教師教學方式及學生學習模式，永續精進發展特色課程。

### 三、組織概況：

本校設置校長 1 人，綜理全校校務，下設教務處、學生事務處、總務處、輔導室、圖書館、會計室及人事室等單位。

內部分層業務如下：

#### (一) 教務處：秉承校長之命，辦理全校教務事項。

1. 教學組：掌理課程編排、課業考查、教學研究及教學指導等事項。
2. 註冊組：掌理註冊、編班、轉學、休學及成績考查等有關學籍事項。
3. 設備組：掌理教學設備計畫之擬定、用具之管理、保管等事項。
4. 特殊教育組：掌理特教學生特殊需求之安排，包括資源班之入班教學輔導等個別化教育計畫或個別輔導計畫等事項。
5. 實驗研究組：辦理教師專業發展評鑑、教學輔導制度、教師研習、創新實驗計畫等事項。

#### (二) 學生事務處：秉承校長之命，辦理全校學生事務事項。

1. 訓育組：掌理訓育計畫之擬定，指導班聯會、代聯會等學生自治團體之健全發展及學生服務學習，並透過各項活動，實施性別教育、人權教育與群己關係之教育。
2. 社團活動組：掌理學生社團活動，校外競賽、國際教育旅行等，指導社聯會學生自治團體，引導學生多元發展。
3. 生活輔導組：掌理學生校內外生活輔導及安全維護，加強道德教育與法律常識教育以落實全方位人格教育為目標。
4. 體育組：掌理學生體育活動、體能訓練，重視團隊合作精神與良好運動風度之養成。



# 臺北市地方教育發展基金－臺北市立第一女子高級中學

## 業務計畫及預算概要

中華民國 112 年度

5.衛生組：重視校園環境衛生，辦理學生健康檢查，配合宣導實施環保教育與人口教育。

(三)總務處：秉承校長之命，辦理全校總務事項。

1.事務組：辦理校舍場地佈置及環境美化，監督校舍建築及整修，財物購買保管及分配等事項。

2.出納組：辦理現金、票據、契約之保管等收支移轉等事項。

3.文書組：辦理公文收發登記與典守學校印信，撰擬繕校及檔案保管等事項。

(四)輔導室：秉承校長指示推動輔導計畫，增進學生心理健康、實施生涯適性輔導並視個別需要提供諮商與轉介，結合校內外資源掌理發展性、介入性、處遇性之三級預防輔導網絡之建置與推展等事宜。

(五)圖書館：秉承校長之命，辦理圖書分類編目、自動化作業系統維護，參考諮詢服務，推動圖書館利用教育及資訊融入教學、校園網路管理等事項。

1.服務推廣組：掌理圖書館利用教育、參考諮詢、教學資源、館際合作等服務之推廣應用。

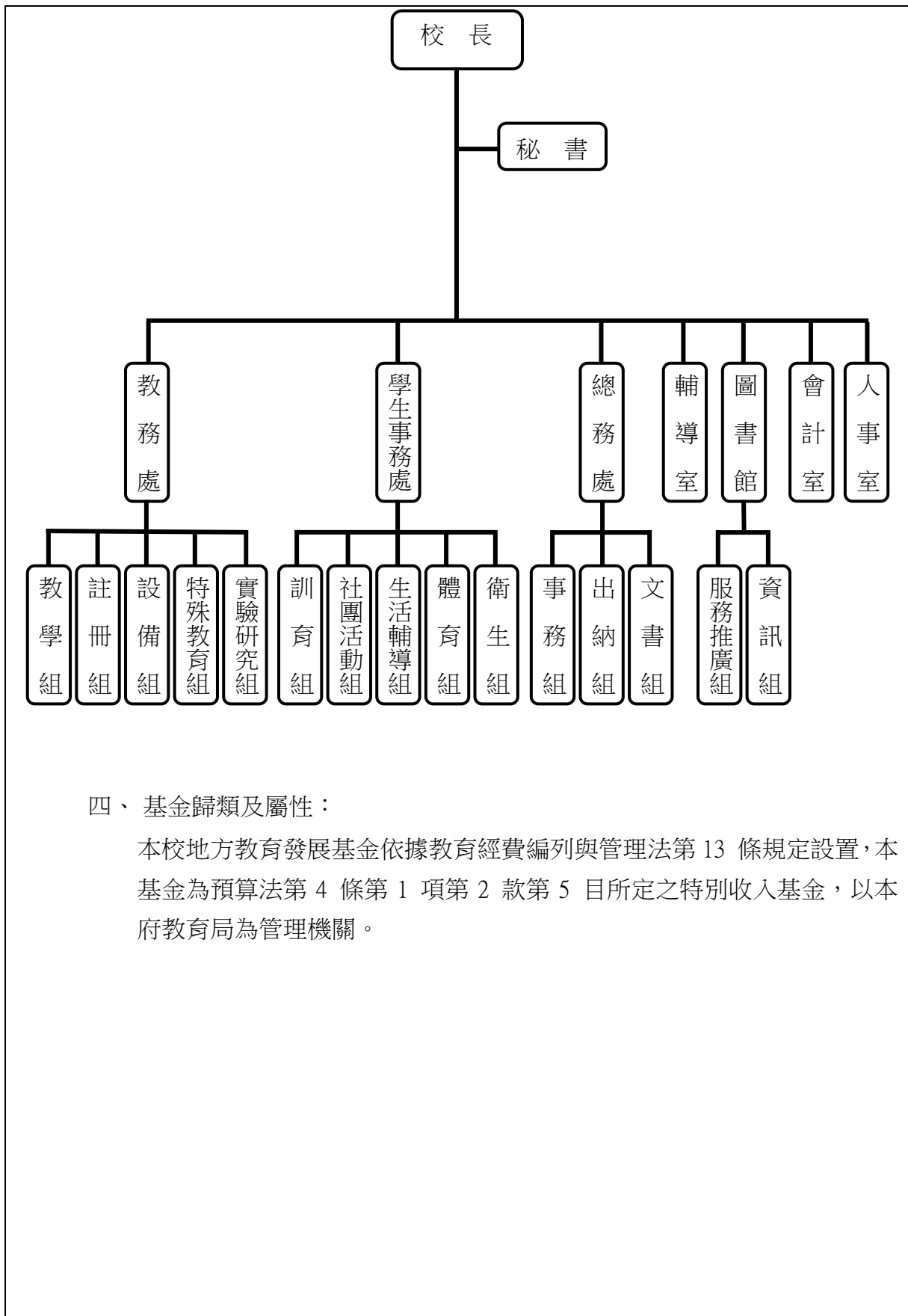
2.資訊組：掌理學校行政與教學電腦系統之規劃、校園網路資源充實與教師資訊知能進修等事項。

(六)會計室：秉承上級主計機關之監督與指導，並受校長之指揮，依法辦理歲計、會計、統計等事項。

(七)人事室：秉承上級人事機關之監督與指導，並受校長之指揮，依法辦理人事管理查核等事項。

臺北市地方教育發展基金 - 臺北市立第一女子高級中學  
業務計畫及預算概要

中華民國 112 年度



四、基金歸類及屬性：

本校地方教育發展基金依據教育經費編列與管理法第 13 條規定設置，本基金為預算法第 4 條第 1 項第 2 款第 5 目所定之特別收入基金，以本府教育局為管理機關。

臺北市地方教育發展基金 - 臺北市立第一女子高級中學

業務計畫及預算概要

中華民國 112 年度

貳、業務計畫

一、基金來源：

單位：新臺幣千元

業務計畫	本年度預算數	實施內容
勞務收入	1,134	本年度預計辦理 2 學期教科書採購收取之作業管理費、收取資優班、科學班及體優生甄選報名費、教師甄選報名費及常年泳訓費等收入。
財產收入	366	本年度預計辦理財產報廢變賣之殘值收入、教職員工停車收入、校園場地開放收入等。
政府撥入收入	477,713	本年度預計由公庫撥入數。
教學收入	44,124	本年度預計收取學生之學費、雜費、課業輔導等收入。
其他收入	15,445	本年度預計收取各界捐款收入、數位學生證補卡及其他雜項收入等收入。

二、基金用途：

單位：新臺幣千元

業務計畫名稱	預算數	預期績效
高中及高職教育計畫	477,967	本年度預計辦理教學事項為： 1.各項教學、學生事務、圖書及輔導等業務。 2.新購工藝、自然、社會、圖書等各科教學用品，充實各科教材及用具。 3.革新教學方法，提高教學效能。 4.辦理暑期泳訓班、教師甄選、指定活動等項目。
一般行政管理計畫	3,456	本年度預計辦理事項為： 1.綜理學校總務、人事、會計等業務。 2.配合校務推動行政處室支援工作，進而增進校務運作。
建築及設備計畫	68,430	本年度預計辦理事項為： 1.購置各學科教學課程所需教學設備。 2.辦理中正樓無障礙電梯更新工程。 3.辦理光復樓-屋頂防漏及雜項改善工程。

臺北市地方教育發展基金 - 臺北市立第一女子高級中學  
業務計畫及預算概要

中華民國 112 年度

		<p>4.光復樓古蹟修復及再利用工程(總委託技術服務費)，為 107-112 年度連續性工程，總委託技術服務費 1,032 萬 7 千元，本年度編列最後 1 年經費 181 萬 1 千元，餘 912 元以後年度不再編列，各年資金需求詳如繼續性計畫分年資金需求表。</p> <p>5.光復樓古蹟修復及再利用工程(工程費)，為 109-112 年度連續性工程，總工程費為 9,127 萬 6 千元，其中施工費 8,841 萬 6 千元，工程管理費 197 萬 6 千元，公共藝術費 88 萬 4 千元，本年度編列最後 1 年經費 5,678 萬 2 千元，各年度資金需求詳如繼續性計畫分年資金需求表。</p>
--	--	--

參、預算概要

一、基金來源及用途之預計：

(一) 本年度基金來源：

服務收入 113 萬 4 千元、財產處分收入 8 萬元、其他財產收入 28 萬 6 千元、公庫撥款收入 4 億 7,771 萬 3 千元、學雜費收入 4,412 萬 4 千元、受贈收入 1,495 萬 5 千元、雜項收入 49 萬元，本年度基金來源 5 億 3,878 萬 2 千元，較上年度預算數 4 億 7,597 萬 5 千元，增加 6,280 萬 7 千元，約 13.2%，主要係公庫撥款收入增編所致。

(二) 本年度基金用途：

高中及高職教育計畫 4 億 7,796 萬 7 千元、一般行政管理計畫 345 萬 6 千元、建築及設備計畫 6,843 萬元，本年度基金用途 5 億 4,985 萬 3 千元，較上年度預算數 5 億 207 萬 3 千元，增加 4,778 萬元，約 9.52%，主要係人事費及連續性工程經費增編所致。

二、基金餘絀之預計：

本年度基金來源及用途相抵後，差短 1,107 萬 1 千元，較上年度預算數差短 2,609 萬 8 千元，減少 1,502 萬 7 千元，將移用以前基金餘額支應。

三、現金流量之預計：

本年度業務活動淨現金流出 1,107 萬 1 千元。

# 臺北市地方教育發展基金 - 臺北市立第一女子高級中學

## 業務計畫及預算概要

中華民國 112 年度

### 四、補辦預算事項：詳補辦預算明細表

#### (一) 固定資產之建設改良擴充 343 萬 8 千元

- 1.110 年度教育部補助高中優質化輔助方案計畫 9 萬 5 千元，學校自籌款由高中及高職教育計畫項下移列固定資產 4 萬 1 千元，共計 13 萬 6 千元。
- 2.110 年度教育部補助中小學校人工智慧教育計畫 2 萬 7 千元。
- 3.110 年度教育局行動學習智慧教學計畫，補助平板電腦 9 萬 6 千元。
- 4.110 年度原列遞延修繕房屋建築支出，校園電源改善工程，內屬設備部分移列固定資產 6 萬 9 千元。
- 5.110 年度為提升教學品質改善教學環境確實需要，且具急迫及必要性，由其他準備金項下支應 151 萬 4 千元。
- 6.111 年度教育部補助科學班實驗計畫 11 萬元。
- 7.111 年度教育部補助高中優質化輔助方案計畫 24 萬 7 千元，學校自籌款由高中及高職教育計畫項下移列固定資產 3 千元，共計 25 萬元。
- 8.111 年度教育部補助 FabLab 自造實驗室營運推廣計畫 2 萬 4 千元。
- 9.111 年度教育部補助約用運動防護員巡迴服務計畫 8 千元。
- 10.111 年度為提升教學品質改善教學環境確實需要，且具急迫及必要性，由其他準備金項下支應 120 萬 4 千元。

### 肆、以前年度計畫實施成果概述：

#### 一、前（110）年度計畫實施成果概述：

業務計畫	實施概況	實施成果
勞務收入	本年度預計辦理 2 學期教科書採購收取之作業管理費、收取資優班、科學班及體優生甄選報名費、教師甄選報名費及常年泳訓費等收入。	本年度已收取 2 學期教科書作業管理費計 58 萬 3 千元、收取資優班、科學班及體優生甄選報名費 31 萬 8 千元、教師甄選報名費 4 萬 1 千元及常年泳訓費 1 萬 4 千元等。
財產收入	本年度預計辦理財產報廢變賣之殘值收入、教職員工停車收入、校園場地開放收入等。	本年度已收取財產報廢變賣殘值收入 14 萬 6 千元、教職員工停車收入 19 萬 4

臺北市地方教育發展基金 - 臺北市立第一女子高級中學

業務計畫及預算概要

中華民國 112 年度

			千元、校園場地開放收入 7 萬 8 千元等。
政府撥入收入	本年度預計由公庫撥入數。		本年度已收取公庫撥入數 4 億 3,739 萬元及教育部之補助計畫 1,243 萬元。
教學收入	本年度預計收取學生之學費、雜費、課業輔導等收入。		本年度已收取學生之學費、雜費、課業輔導等收入 4,284 萬 4 千元。
其他收入	本年度預計收取各界捐款收入、數位學生證補卡及其他雜項收入等收入。		本年度已接受各界捐款收入 3,952 萬 4 千元、數位學生證補卡及其他雜項收入等收入 66 萬 7 千元。
高中及高職教育計畫	本年度預計辦理教學事項為： 1.各項教學、學生事務、圖書及輔導等業務。 2.新購工藝、自然、社會、圖書等各科教學用品，充實各科教材及用具。 3.辦理暑期泳訓班、教師甄選、指定活動等項目。		本年度已辦理各項教學、學生事務、圖書及輔導等業務、購置各科教學用品，充實各科教材及用具、辦理教師甄選、資優班、科學班及體優生各項學生甄選及指定活動，藉由辦理各項活動可鍛鍊學生強健身體，增進學生各項生活智能。
一般行政管理計畫	本年度預計辦理事項為： 1.綜理學校總務、人事、會計等業務。 2.配合校務推動行政處室支援工作，進而增進校務運作。		綜理學校總務、人事、會計等業務，並配合校務推動行政處室支援工作，進而增進校務運作，達成預期目標。
建築及設備計畫	本年度預計辦理事項為： 1.購置各學科教學課程所需教學設備。 2.辦理至善樓北棟門窗更新工程。 3.辦理校園電源改善工程。 4.辦理專科教室環境改善工程。 5.光復樓古蹟修復及再利用工程(總委託技術服務費)。		1. 購置各學科教學課程所需教學設備。 2. 辦理至善樓北棟門窗更新工程。 3. 辦理校園電源改善工程。 4. 辦理專科教室環境改善工程。 5. 光復樓古蹟修復及再利用工程(總委託技術服務費)，於 110 年 2 月獲文化部文化資產局核定補

**臺北市地方教育發展基金 - 臺北市立第一女子高級中學**

**業務計畫及預算概要**

中華民國 112 年度

	6. 光復樓古蹟修復及再利用工程(工程費)。	助經費，並完成契約變更，7月5日開工進行監造工作。 6. 光復樓古蹟修復及再利用工程(工程費)，於110年3月招標、5月決標、7月5日開工，至110年12月完成進度為5.45%。
--	------------------------	--

二、上年度已過期間（111年1月1日至5月31日止）計畫實施成果概述：

業務計畫	實施概況	實施成果
勞務收入	本年度截至5月31日止預計辦理1學期教科書採購收取之作業管理費、收取科學班及體優生甄選報名費、教師甄選報名費及常年泳訓費等收入。	本年度截至5月31日止已收取科學班及體優生甄選報名費20萬6千元及教師甄選報名費1萬1千元等。
財產收入	本年度截至5月31日止預計辦理財產報廢變賣之殘值收入、教職員工停車收入、校園場地開放收入等。	本年度截至5月31日止已收取財產報廢變賣殘值收入1千元、教職員工停車收入18萬1千元、校園場地開放收入3萬9千元等。
政府撥入收入	本年度截至5月31日止預計公庫撥入數。	本年度截至5月31日止已收取公庫撥入數1億9,149萬1千元及教育部之補助計畫552萬元。
教學收入	本年度截至5月31日止預計預計收取學生之1學期學費、雜費、課業輔導等收入。	本年度截至5月31日止已收取學生1學期學費、雜費、課業輔導等收入2,081萬3千元。
其他收入	本年度截至5月31日止預計收取各界捐款收入、數位學生證補卡及其他雜項收入等收入。	本年度截至5月31日止已接受各界捐款收入1,125萬1千元、數位學生證補卡及其他雜項收入等收入18萬7千元。
高中及高職教育計畫	本年度截至5月31日止預計辦理教學事項為： 1. 各項教學、學生事務、圖書及輔導等業務。	持續辦理學校各項教學、學生事務、圖書及輔導等業務、購置各科教學用品，充

臺北市地方教育發展基金 - 臺北市立第一女子高級中學

業務計畫及預算概要

中華民國 112 年度

	<ol style="list-style-type: none"> <li>2. 新購工藝、自然、社會、圖書等各科教學用品，充實各科教材及用具。</li> <li>3. 辦理教師甄選、指定活動等項目。</li> </ol>	<p>實各科教材及用具、辦理教師甄選、資優班、科學班及體優生各項學生甄選及指定活動，藉由辦理各項活動可鍛鍊學生強健身體，增進學生各項生活智能。</p>
一般行政管理計畫	<p>本年度截至 5 月 31 日止預計辦理事項為：</p> <ol style="list-style-type: none"> <li>1. 綜理學校總務、人事、會計等業務。</li> <li>2. 配合校務推動行政處室支援工作，進而增進校務運作。</li> </ol>	<p>持續辦理學校總務、人事、會計等業務，並配合校務推動行政處室支援工作，進而增進校務運作，以達成預期目標。</p>
建築及設備計畫	<p>本年度截至 5 月 31 日止預計辦理事項為：</p> <ol style="list-style-type: none"> <li>1. 購置各學科教學課程所需教學設備招標作業。</li> <li>2. 辦理活動中心空調改善整修工程之建築師及工程招標作業。</li> <li>3. 辦理消防設備改善工程之建築師及工程招標作業。</li> <li>4. 光復樓古蹟修復及再利用工程(總委託技術服務費)。</li> <li>5. 光復樓古蹟修復及再利用工程(工程費)。</li> </ol>	<ol style="list-style-type: none"> <li>1. 購置各學科教學課程所需教學設備招標作業。</li> <li>2. 辦理活動中心空調改善整修工程之建築師及工程招標作業。</li> <li>3. 辦理消防設備改善工程之建築師及工程招標作業。</li> <li>4. 光復樓古蹟修復及再利用工程(總委託技術服務費)，於 111 年 3 月進行因應計畫變更，5 月提報文化部契約變更。</li> <li>5. 光復樓古蹟修復及再利用工程(工程費)，111 年 7 月進行二期工程，預計 10 月全數完成一期工區教室及行政辦公室遷入。</li> </ol>



# 臺北市地方教育發展基金－臺北市立第一女子高級中學

## 補辦預算明細表

中華民國112年度

單位：新臺幣元

項 目	金額	辦理年度	說 明
合計	3,438,000		
固定資產之建設改良擴充	3,438,000		
購置機械及設備	1,559,000	110	
多功能生理記錄儀-PTK39:動物生理實驗套組	56,000		教育部補助110學年度高中優質化輔助方案設備經費15,000元，學校自籌41,000元，所需經費擬控留本校高中及高職教育計畫-其他用品消耗支應。
數位攝影機	60,000		教育部補助110學年度高中優質化輔助方案設備經費。
桌上型電腦(高速運算)	27,000		教育部補助110年度中小學校人工智慧教育計畫設備經費。
86吋智慧觸控電視(含嵌入式黑板、喇叭)	1,300,000		為提升本校發展行動教學及智慧學習環境，確實需要辦理新購，且具急迫及必要性，所需經費擬由本校其他準備金支應。
微電腦電子鐘	20,000		為提升本校英聽測驗環境，確實需要汰舊換新，且具急迫及必要性，所需經費擬由本校其他準備金支應。
平板電腦(10.2吋)	96,000		教育局補助行動學習智慧教學計畫，急需購置平板電腦，所需經費擬由教育局基金餘額支應。
購置交通及運輸設備	84,000	110	
錄音混音器	20,000		教育部補助110學年度高中優質化輔助方案設備經費。
綜合擴大機	48,000		為維護校務、教學正常運作及建物消防安全性，確實需要汰舊換新，且具急迫及必要性，所需經費擬由本校其他準備金支應。
混音器	16,000		為維護校務、教學正常運作及建物消防安全性，確實需要汰舊換新，且具急迫及必要性，所需經費擬由本校其他準備金支應。
購置雜項設備	199,000	110	
多功能事務機	13,000		為本校高一全盲學生影印製作盲用教材，確實需要辦理新購，且具急迫及必要性，所需經費擬由本校其他準備金支應。
次中音薩克斯	72,000		為本校樂隊樂器過於老舊影響練習及表演，確實需要辦理新購，且具急迫及必要性，所需經費擬由本校其他準備金支應。
膠管豎笛	26,000		為本校樂隊樂器過於老舊影響練習及表演，確實需要辦理新購，且具急迫及必要性，所需經費擬由本校其他準備金支應。
樂譜UNBRIDLED	19,000		為本校樂隊參加110學年度全國學生音樂比賽行進管樂自選曲，確實需要辦理新購，且具急迫及必要性，所需經費擬由本校其他準備金支應。
騎縫章機	69,000		為工程契約文件皆需蓋用騎縫章，原列遞延修繕房屋建築支出-校園電源改善工程之工程管理費，內屬設備部分移列固定資產。
購置機械及設備	761,000	111	
物理奧匹實驗組：測定液體的電導率	16,000		教育部補助110學年度科學班實驗計畫經費。
酸鹼度計	13,000		教育部補助110學年度科學班實驗計畫經費。
水平電泳槽組	15,000		教育部補助110學年度科學班實驗計畫經費。
微量吸取器	10,000		教育部補助110學年度科學班實驗計畫經費。

# 臺北市地方教育發展基金－臺北市立第一女子高級中學

## 補辦預算明細表

中華民國112年度

單位：新臺幣元

項 目	金額	辦理年度	說 明
物理奧匹實驗組：水的磁導率	18,000		教育部補助110學年度科學班實驗計畫經費。
奧匹實驗組：綠色化學滴定	20,000		教育部補助110學年度科學班實驗計畫經費。
駐波實驗裝置	18,000		教育部補助110學年度科學班實驗計畫經費。
攜帶型導電度	24,000		教育部補助110學年度高中優質化輔助方案經費。
多功能生理紀錄儀-PL26T04四頻道 教學研究紀錄器	200,000		教育部補助110學年度高中優質化輔助方案經費。
3D列印機	24,000		教育部補助111年度Fab Lab自造實驗室營運推廣計畫設備經費。
無線網路分享器	95,000		為提升本校教學設備網路順暢及穩定，確實需要汰舊換新，且具急迫及必要性，所需經費擬由本校其他準備金支應。
桌上型電腦(含顯示器及雲端還原管理平台)	28,000		為配合光復樓古蹟修復及再利用工程完工後，會議室開會及演講用，確實需要辦理新購，且具急迫及必要性，所需經費擬由本校其他準備金支應。
桌上型電腦(含可攜式顯示器及雲端還原管理平台)	280,000		為配合光復樓古蹟修復及再利用工程完工後，教師教學及學生學習用，確實需要辦理新購，且具急迫及必要性，所需經費擬由本校其他準備金支應。
購置雜項設備	835,000	111	
電動訂書機	26,000		教育部補助110學年度高中優質化輔助方案經費23,000元，學校自籌3,000元，所需經費擬控留本校高中及高職教育計畫-其他用品消耗支應。
按摩槍	8,000		教育部補助110學年度運動防護人員巡迴服務計畫經費購置按摩槍1支，中央補助8,000元，學校自籌7,500元，所需經費擬由教育局代收代付支應。
教室講桌(可收納資訊設備含訂製安裝)	430,000		為配合光復樓古蹟修復及再利用工程完工後，教師教學及學生學習用，確實需要辦理新購，且具急迫及必要性，所需經費擬由本校其他準備金支應。
會議室講桌(可收納資訊設備含訂製安裝)	52,000		為配合光復樓古蹟修復及再利用工程完工後，會議室開會及演講用，確實需要辦理新購，且具急迫及必要性，所需經費擬由本校其他準備金支應。
磁吸式不反光白板120*450cm(含安裝固定)	240,000		為配合光復樓古蹟修復及再利用工程完工後，教師教學及學生學習用，確實需要辦理新購，且具急迫及必要性，所需經費擬由本校其他準備金支應。
短笛	20,000		為本校樂隊樂器過於老舊影響練習及表演，確實需要辦理新購，且具急迫及必要性，所需經費擬由本校其他準備金支應。
小號	29,000		為本校樂隊樂器過於老舊影響練習及表演，確實需要辦理新購，且具急迫及必要性，所需經費擬由本校其他準備金支應。
膠管豎笛	30,000		為本校樂隊樂器過於老舊影響練習及表演，確實需要辦理新購，且具急迫及必要性，所需經費擬由本校其他準備金支應。

備註：各基金依預算法第88條規定補辦預算，應確係不及編入年度預算，且因經營環境發生重大變遷或正常業務(含執行中央補助款項目)之確實需要，並經主管機關核轉本府核准先行辦理者；不具急迫性之事項，仍應儘可能納入預算辦理。

# 預算主要表

# 臺北市地方教育發展基金－臺北市立第一女子高級中學

## 基金來源、用途及餘絀預計表

中華民國112年度

單位：新臺幣千元

前年度決算數	項 目	本年度預算數	上年度預算數	比較增減（－）
534,228	基金來源	538,782	475,975	62,807
956	勞務收入	1,134	1,318	-184
956	服務收入	1,134	1,318	-184
418	財產收入	366	429	-63
145	財產處分收入	80	100	-20
272	其他財產收入	286	329	-43
449,820	政府撥入收入	477,713	420,895	56,818
437,390	公庫撥款收入	477,713	420,895	56,818
12,430	政府其他撥入收入			
42,844	教學收入	44,124	43,770	354
42,844	學雜費收入	44,124	43,770	354
40,191	其他收入	15,445	9,563	5,882
39,524	受贈收入	14,955	9,262	5,693
667	雜項收入	490	301	189
497,762	基金用途	549,853	502,073	47,780
470,286	高中及高職教育計畫	477,967	459,067	18,900
3,174	一般行政管理計畫	3,456	3,455	1
24,302	建築及設備計畫	68,430	39,551	28,879
36,467	本期賸餘(短絀)	-11,071	-26,098	15,027
140,304	期初基金餘額	150,673	120,936	29,737
176,771	期末基金餘額	139,602	94,838	44,764

註：前年度決算數細數之和與總數或略有出入，係四捨五入關係，以下各表同。

# 臺北市地方教育發展基金－臺北市立第一女子高級中學

## 現金流量預計表

中華民國112年度

單位：新臺幣千元

項 目	本 預	年 算	度 數	說 明
業務活動之現金流量				
本期賸餘(短絀)			-11,071	
業務活動之淨現金流入(流出)			-11,071	
其他活動之現金流量				
其他活動之淨現金流入(流出)				
現金及約當現金之淨增(淨減)			-11,071	
期初現金及約當現金			43,852	
期末現金及約當現金			32,781	

註：本表係採現金及約當現金基礎，包括現金及自投資日起3個月內到期或清償之債權證券。

# 預算明細表

# 臺北市地方教育發展基金－臺北市立第一女子高級中學

## 基金來源－服務收入明細表

中華民國112年度

單位：新臺幣元

科 目	單 位	本 年 度 預 算 數			說 明
		數 量 業 務 量	利(費)率	金 額	
合計				1,134,000	
服務收入				1,134,000	較上年度預算數1,318,000元，減少184,000元。
	年	1	150,000	150,000	常年泳訓費(收支對列)。
	人	35	700	24,500	體優生甄選報名費(收支對列)。
	人	270	500	135,000	科學班甄選報名費收入(收支對列)。
	人	60	800	48,000	科學班第二階段甄選報名費收入(收支對列)。
	年	1	500,000	500,000	教科書作業管理費(收支對列)。
	人、次	50x2	300	30,000	教師公開甄選報名費。
	人	180	500	90,000	資優班甄選報名費(收支對列)。
	人	120	800	96,000	暑期游泳訓練班普通票收入(收支對列)。
	人	86	700	60,200	暑期游泳訓練班學生票收入(收支對列)。
	年	1	300	300	配合預算編列至千元，增列進位數300元。

臺北市地方教育發展基金－臺北市立第一女子高級中學

基金來源－財產處分收入明細表

中華民國112年度

單位：新臺幣元

科 目	單位	本 年 度 預 算 數			說 明
		數量 業務量	利(費)率	金 額	
合計				80,000	
財產處分收入	年	1	80,000	80,000	較上年度預算數100,000元，減少20,000元。 財產報廢收入。



# 臺北市地方教育發展基金－臺北市立第一女子高級中學

## 基金來源－其他財產收入明細表

中華民國112年度

單位：新臺幣元

科 目	單位	本 年 度 預 算 數			說 明
		數量 業務量	利(費)率	金 額	
合計				286,000	
其他財產收入				286,000	較上年度預算數329,000元，減少43,000元。
	年	1	5,000	5,000	開放場地收入(收支對列)。
	年	1	84,000	84,000	收取員工消費合作社房租及土地租金。房屋租金：24,000元*1年=24,000元。土地租金：60,000元*1年=60,000元。
	年	1	5,000	5,000	收取郵局自動提款機放置房租及土地租金。
	年	1	192,000	192,000	教職員工停車收入(收支對列)。

# 臺北市地方教育發展基金－臺北市立第一女子高級中學

## 基金來源－公庫撥款收入明細表

中華民國112年度

單位：新臺幣元

科 目	單位	本 年 度 預 算 數			說 明
		數量 業務量	利(費)率	金 額	
合計				477,713,000	
公庫撥款收入	年	1	477,713,000	477,713,000	較上年度預算數420,895,000元，增加56,818,000元。 市府補助款。

# 臺北市地方教育發展基金－臺北市立第一女子高級中學

## 基金來源－學雜費收入明細表

中華民國112年度

單位：新臺幣元

科 目	單 位	本 年 度 預 算 數			說 明
		數量 業務量	利(費)率	金 額	
合計				44,124,000	
學雜費收入				44,124,000	較上年度預算數43,770,000元，增加354,000元。
	人、學期	2,370x1	6,240	14,788,800	112學年度第1學期學費收入預估學生2,400人，減免30人。
	人、學期	2,390x1	6,240	14,913,600	111學年度第2學期學費收入預估學生2,420人，減免30人。
	人、學期	790x1	1,820	1,437,800	112學年度第1學期高一雜費收入預估學生800人，減免10人(收支對列)。
	人、學期	790x1	1,820	1,437,800	111學年度第2學期高一雜費收入預估學生800人，減免10人(收支對列)。
	人、學期	400x1	1,740	696,000	112學年度第1學期高二及高三社會組雜費收入預估學生410人，減免10人(收支對列)。
	人、學期	410x1	1,740	713,400	111學年度第2學期高二及高三社會組雜費收入預估學生420人，減免10人(收支對列)。
	人、學期	1,180x1	2,060	2,430,800	112學年度第1學期高二及高三自然組雜費收入預估學生1,190人，減免10人(收支對列)。
	人、學期	1,190x1	2,060	2,451,400	111學年度第2學期高二及高三自然組雜費收入預估學生1,200人，減免10人(收支對列)。
	人、學期	800x1	380	304,000	112學年度第1學期電腦使用費收入(收支對列)。
	人、學期	800x1	380	304,000	111學年度第2學期電腦使用費收入(收支對列)。
	年	1	110,000	110,000	重修學分費(收支對列)。
	年	1	4,535,500	4,535,500	課業輔導費(收支對列)。
	年	1	900	900	配合預算編列至千元，增列進位數900元。

# 臺北市地方教育發展基金－臺北市立第一女子高級中學

## 基金來源－受贈收入明細表

中華民國112年度

單位：新臺幣元

科 目	單位	本 年 度 預 算 數			說 明
		數量 業務量	利(費)率	金 額	
合計				14,955,000	
受贈收入				14,955,000	較上年度預算數9,262,000元，增加5,693,000元。
	年	1	1,955,000	1,955,000	其他準備金利息收入(核發學生清寒及績優獎助學金)。
	年	1	13,000,000	13,000,000	接受各界捐款收入。

# 臺北市地方教育發展基金－臺北市立第一女子高級中學

## 基金來源－雜項收入明細表

中華民國112年度

單位：新臺幣元

科 目	單 位	本 年 度 預 算 數			說 明
		數 量 業 務 量	利(費)率	金 額	
合計				490,000	
雜項收入				490,000	較上年度預算數301,000元，增加189,000元。
	次	120	100	12,000	工程圖說費。
	次	300	113	33,900	數位學生證補辦費用。
	人、月	2x12	700	16,800	收取居住公有房舍房租津貼。
	人、月	1x12	600	7,200	收取居住公有房舍房租津貼。
	年	1	420,100	420,100	其他雜項收入。

# 臺北市地方教育發展基金－臺北市立第一女子高級中學

## 基金用途－高中及高職教育計畫明細表

中華民國112年度

單位：新臺幣元

前年度 決算數	上年度 預算數	科 目	本 年 度 預 算 數	說 明
470,286,382	459,067,000	合計	477,967,000	
428,660,481	429,682,000	用人費用	443,813,000	
178,536,912	173,299,200	正式員額薪資	184,044,000	較上年度預算數173,299,200元，增加10,744,800元。
177,329,172	172,183,200	職員薪金	182,916,000	
			165,312,000	教職員190人薪金(詳用人費用彙計表)。
			17,604,000	特教教師19人薪金(詳用人費用彙計表)。
1,207,740	1,116,000	工員工資	1,128,000	工員3人工資(詳用人費用彙計表)。
14,417,894	16,528,756	聘僱及兼職人員薪資	17,143,384	較上年度預算數16,528,756元，增加614,628元。
1,594,222	1,942,356	聘用人員薪金	2,477,784	
			1,817,868	約聘學務創新人力4人薪金(詳聘用及約僱人員明細表)。
			659,916	專任輔導人員1人薪金(詳聘用及約僱人員明細表)(教育部補助659,916元)。
12,823,672	14,586,400	兼職人員酬金	14,665,600	
			12,760,000	兼課鐘點費：1.依課程標準規定每週課程總時數2,485節，每節400元。2.現有教師依規定標準每週授課總時數1,760節。3.每週兼課總時數725節。4.725節*4週*11月*400元。
			1,425,600	教師代課鐘點費，本校編制專任教師總人數154人，按9分之1計，編列18人，每人18節11月，總節數18人*18節*11月=3,564節，每節400元。
			220,000	資源班教學教師鐘點費(學科、輔導等項目)，550節*400元。
			160,000	人文社會資優班教師鐘點費，400節*400元。
			100,000	資優班教學教師鐘點費(包括個別輔導、學科、心理諮商等項目)，250節*400元。
2,443,961	3,077,564	超時工作報酬	3,562,661	較上年度預算數3,077,564元，增加485,097元。
2,292,361	2,909,564	加班費	3,418,661	
			21,000	辦理身心障礙學生十二年就學鑑定安置工作人員逾時加班費。
			421,790	課業輔導費工作人員加班費(收支對列)。

# 臺北市地方教育發展基金－臺北市立第一女子高級中學

## 基金用途－高中及高職教育計畫明細表

中華民國112年度

單位：新臺幣元

前年度 決算數	上年度 預算數	科 目	本 年 度 預 算 數	說 明
			98,050	樂儀旗舞展演工作人員逾時加班費。
			50,000	臺北市中小學科學展覽工作人員加班費。
			5,550	中等學校科學研究工作人員逾時加班費。
			925	資源班教學工作人員加班費。
			925	資優班教學工作人員加班費。
			550	人文社會資優班工作人員加班費。
			54,000	不休假出勤加班費。
			14,800	專任輔導人員趕辦業務等加班費。
			32,996	專任輔導人員不休假出勤加班費。
			233,100	教職員趕辦各項業務及參加各種慶典及值星等加班費(收支對列)。
			189,920	教職員趕辦各項業務及參加各種慶典及值星等加班費。
			2,278,405	不休假出勤加班費。
			5,550	教師甄選工作人員加班費。
			7,400	資優班甄選工作人員超時加班費(收支對列)。
			3,700	暑期泳訓班工作人員加班費(收支對列)。
151,600	168,000	值班費	144,000	教官值班費，6人*12月*2,000元(教育部補助款)。
43,566,583	44,676,795	獎金	46,308,724	較上年度預算數44,676,795元，增加1,631,929元。
21,313,363	22,771,600	考績獎金	22,993,500	
			20,059,500	依考績法規定核發之獎金。
			2,934,000	依考績法規定核發之獎金。
22,253,220	21,905,195	年終獎金	23,315,224	
			227,234	約聘學務創新人力依規定於年節加發之獎金。
			20,805,000	依規定於年節加發之獎金。
			82,490	專任輔導人員依規定於年節加發之獎金(教育部補助20,084元)。
			2,200,500	依規定於年節加發之獎金。
166,033,804	168,530,810	退休及卹償金	169,083,680	較上年度預算數168,530,810元，增加552,870元。
165,862,894	168,441,530	職員退休及離職金	168,993,440	

# 臺北市地方教育發展基金－臺北市立第一女子高級中學

## 基金用途－高中及高職教育計畫明細表

中華民國112年度

單位：新臺幣元

前年度 決算數	上年度 預算數	科 目	本 年 度 預 算 數	說 明
			2,000,700	提撥退撫基金。
			39,600	專任輔導人員提撥離職儲金。
			27,932	退休人員年終慰問金。
			148,398,000	退休人員月退休金，350人*33,650元*12月=141,330,000元；退休遺族遺屬年金(月撫慰金)，31人*19,000元*12月=7,068,000元，合計148,398,000元。
			109,068	約聘學務創新人力提撥離職儲金。
			18,418,140	提撥退撫基金。
170,910	89,280	工員退休及離職金	90,240	提撥勞工退休準備金。
23,661,327	23,568,875	福利費	23,670,551	較上年度預算數23,568,875元，增加101,676元。
18,306,637	15,468,564	分擔員工保險費	16,262,316	
			239,076	約聘學務創新人力分擔勞保、健保費。
			14,407,704	分擔公保、勞保、健保費。
			1,528,752	分擔公保、勞保、健保費。
			86,784	專任輔導人員分擔勞保、健保費。
259,275	636,600	傷病醫藥費	924,100	
			15,600	職業安全衛生健康檢查經費，13人*1,200元。
			220,500	健康檢查補助費，49人*4,500元。
			688,000	健康檢查補助費，43人*16,000元。
1,541,576	2,426,760	員工通勤交通費	2,136,960	
			90,720	教官上下班交通費，6人*12月*1,260元。
			120,960	職員暨技工、工友上下班交通費，16人*12月*630元。
			241,920	職員暨技工、工友上下班交通費，16人*12月*1,260元。
			30,240	約聘學務創新人力上下班交通費，4人*12月*630元。
			970,200	教師上下班交通費，77人*10月*1,260元。
			491,400	教師上下班交通費，78人*10月*630元。
			15,120	專任輔導人員上下班交通費，1人*12月*1,260元。
			63,000	特教班教師上下班交通費，10人*10月*630



# 臺北市地方教育發展基金－臺北市立第一女子高級中學

## 基金用途－高中及高職教育計畫明細表

中華民國112年度

單位：新臺幣元

前年度 決算數	上年度 預算數	科 目	本 年 度 預 算 數	說 明
				元。
			113,400	特教班教師上下班交通費，9人*10月*1,260元。
3,553,839	5,036,951	其他福利費	4,347,175	元。
			326,300	結婚補助費，5人*2月*32,630元。
			1,519,200	喪葬補助費，8人*5月*37,980元。
			1,347,675	子女教育補助費。
			16,000	專任輔導人員休假旅遊補助費。
			162,000	退休人員三節慰問金，27人*6,000元。
			16,000	休假旅遊補助費。
			64,000	約聘學務創新人力休假旅遊補助費。
			896,000	休假旅遊補助費。
24,068,126	19,347,000	服務費用	20,513,000	
7,206,405	8,001,924	水電費	7,522,038	較上年度預算數8,001,924元，減少479,886元。
				。
5,998,375	6,422,000	工作場所電費	6,078,000	
			5,000	開放場地電費(收支對列)。
			10,000	暑期泳訓班室內游泳池電費(收支對列)。
			5,752,000	電費基本費。
			281,000	課業輔導費電費(收支對列)。
			30,000	辦理高中工作圈電費。
795,995	859,924	工作場所水費	795,038	
			10,200	常年泳訓班水費(收支對列)。
			774,838	水費基本費。
			10,000	暑期泳訓班室內游泳池水費(收支對列)。
412,035	720,000	氣體費	649,000	瓦斯燃料費。
324,739	274,500	郵電費	276,000	較上年度預算數274,500元，增加1,500元。
94,664	53,000	郵費	54,500	
			50,000	寄發學生調查表、成績單及其他郵件等郵資，2學期*25,000元(收支對列)。
			1,000	資源班教學郵寄各項資料等郵資，2學期*500元。
			1,000	人文社會資優班郵寄各項資料等郵資，2學期*500元。
			1,000	資優班教學郵寄各項資料等郵資，2學期

# 臺北市地方教育發展基金－臺北市立第一女子高級中學

## 基金用途－高中及高職教育計畫明細表

中華民國112年度

單位：新臺幣元

前年度 決算數	上年度 預算數	科 目	本 年 度 預 算 數	說 明
				*500元。
			1,500	辦理身心障礙學生十二年就學鑑定安置作業所需郵資。
230,075	221,500	電話費	221,500	電信通訊費，2學期*110,750元(收支對列)。
442,190	488,720	旅運費	465,749	較上年度預算數488,720元，減少22,971元。
439,200	318,340	國內旅費	318,340	
			19,800	特教班校外活動所需短程車資。
			30,000	教職員工因公外出洽辦公務或辦理活動等所需短程車資(收支對列)。
			263,500	因公市外出差旅費，17人*10天*1,550元(收支對列)。
			5,040	專任輔導人員短程車資。
300	150,380	貨物運費	127,409	
			39,909	參加打靶、行軍、樂儀隊、科展、美展等各項活動及其他零星物品之搬運費(收支對列)。
			87,500	樂儀旗舞展演活動器材及物品搬運費。
2,690	20,000	其他旅運費	20,000	
			20,000	班級自治費學生參加各項活動短程車資。
1,065,077	1,530,750	印刷裝訂與廣告費	1,838,435	較上年度預算數1,530,750元，增加307,685元。
1,065,077	1,530,750	印刷及裝訂費	1,838,435	
			72,900	班級自治費相關資料印製費。
			480,000	印製各項教學報表表冊、借書証、獎狀及其他等印刷，2學期*240,000元(收支對列)。
			403,200	影印機使用費，10臺*12月*5,600張*0.6元(收支對列)。
			45,000	資優班專研資料等製作所需印刷費，2學期*22,500元(特教班教學材料費)。
			8,000	人文社會資優班教學資料製作打字、印刷等，2學期*4,000元(特教班教學材料費)。
			10,000	資源班教學資料製作所需打字、印刷等費用，2學期*5,000元(特教班教學材料費)。
			299,045	課業輔導費教學資料等印刷費(收支對列)。
			45,000	輔導活動印製輔導刊物。

# 臺北市地方教育發展基金－臺北市立第一女子高級中學

## 基金用途－高中及高職教育計畫明細表

中華民國112年度

單位：新臺幣元

前年度 決算數	上年度 預算數	科 目	本 年 度 預 算 數	說 明
			150,000	樂儀旗舞展演活動手冊、海報、工作證等印製。
			150,000	臺北市中小學科學展覽獎狀、手冊、資料袋等印製費。
			60,000	辦理高中工作圈課程領導工作組及課程諮詢輔導組講義資料、印刷用紙及工作坊研習手冊印刷費。
			38,000	中等學校科學研究作品光碟專輯製作費。
			77,290	中等學校科學研究手冊成果彙編及獎狀等印製費。
4,002,391	3,083,506	修理保養及保固費	3,045,742	較上年度預算數3,083,506元，減少37,764元。
1,253,443	920,000	一般房屋修護費	920,000	
			900,000	教室及公用房舍等建築物修繕維護費(收支對列)。
			20,000	綠屋頂計畫種植搭棚架等房屋修建維護。
1,017,358	1,138,506	機械及設備修護費	1,100,742	
			84,200	電腦設備維護費(電腦專案計畫)。
			620,000	教學器材之保養整修(收支對列)。
			46,542	暑期泳訓班場地維護費(收支對列)。
			100,000	教職員工停車管理機械式停車設備維護費(收支對列)。
			250,000	學生電腦課程用維護費，2學期*125,000元(收支對列)。
1,731,590	1,025,000	雜項設備修護費	1,025,000	
			1,000,000	教學器材之保養整修(收支對列)。
			25,000	高中社團活動各課程器材維修費。
59,972	75,124	保險費	73,018	較上年度預算數75,124元，減少2,106元。
59,972	75,124	其他保險費	73,018	
			2,000	高中冬夏令營活動保險費。
			60,000	3級古蹟光復樓火災及地震險(依96.10.22文化二字第09630315600號函辦理)(收支對列)。
			5,768	暑期泳訓班保險費，206人*28元(收支對列)。

# 臺北市地方教育發展基金－臺北市立第一女子高級中學

## 基金用途－高中及高職教育計畫明細表

中華民國112年度

單位：新臺幣元

前年度 決算數	上年度 預算數	科 目	本 年 度 預 算 數	說 明
3,801,764	1,082,426	一般服務費	5,250 1,093,588	樂儀旗舞展演活動保險費。 較上年度預算數1,082,426元，增加11,162元。
190,344	23,520	佣金、匯費、經理費及手續費	23,232	委託超商代收學雜費手續費，1,936人*2學期*6元。
527,000	586,656	外包費	586,656	游泳池救生員外包費，1人*10月*42,388元。
			423,880	教職員工停車管理清潔費，12月*6,500元(收支對列)。
			78,000	暑期泳訓班救生員外包費，1人*2月*42,388元。
	20,000	義(志)工服務費	20,000	樂儀旗舞展演活動交通義警協勤費，100小時*200元。
2,661,892	20,250	計時與計件人員酬金	29,700	樂儀旗舞展演活動衛生局支援醫生酬金，1人*11小時*1,600元。
			17,600	樂儀旗舞展演活動衛生局支援救護車司機酬金，1人*11小時*400元。
			4,400	樂儀旗舞展演活動衛生局支援護理人員酬金，1人*11小時*700元。
422,528	432,000	體育活動費	434,000	文康活動費，本校編列職員29人，工員3人，合計32人，每人編列2,000元。
			64,000	文康活動費，本校編列教師161人，約聘學務創新人力4人，合計165人，每人編列2,000元。
			330,000	文康活動費，本校編列專任輔導人員1人，每人編列2,000元。
			2,000	文康活動費，本校編列特教教師19人，每人編列2,000元。
7,165,588	4,810,050	專業服務費	6,198,430	較上年度預算數4,810,050元，增加1,388,380元。
6,261,080	4,298,900	講課鐘點、稿費、出席審	5,668,880	

# 臺北市地方教育發展基金－臺北市立第一女子高級中學

## 基金用途－高中及高職教育計畫明細表

中華民國112年度

單位：新臺幣元

前年度 決算數	上年度 預算數	科 目	本 年 度 預 算 數	說 明
		查及查詢費		
			7,200	資源班教學教材編輯費，1班*12月*600元。
			43,200	資優班教學教材編輯費，6班*12月*600元。
			8,400	資源班教學召集人輔導費，1人*12月*700元。
			48,000	資源班教學外聘鐘點費，24節*2,000元。
			40,000	資源班教學內聘相關專業人員鐘點費，40節*1,000元。
			112,000	資優班教學外聘鐘點費，56節*2,000元。
			80,000	資優班教學內聘相關專業人員鐘點費，80節*1,000元。
			200,000	人文社會資優班教學外聘鐘點費，100節*2,000元。
			40,000	人文社會資優班教學內聘相關專業人員鐘點費，40節*1,000元。
			7,200	人文社會資優班教學教材編輯費，1班*12月*600元。
			48,000	個案輔導諮詢諮商內聘鐘點費，48節*1,000元。
			68,000	個案輔導諮詢諮商外聘指導費，34節*2,000元。
			24,000	綠屋頂計畫外聘鐘點費，12節*2,000元。
			5,000	高中冬夏令營內聘講師鐘點費，5節*1,000元。
			10,000	高中冬夏令營外聘講師鐘點費，5節*2,000元。
			5,000	高中冬夏令營外聘助理講師鐘點費，5節*1,000元。
			20,000	班級自治費班週會及專題講座外聘講師鐘點費，10節*2,000元。
			3,400	辦理性平事件調查報告撰稿費，4千字*850元。
			56,000	分組活動外聘鐘點費，28節*2,000元。
			24,000	資訊研習等外聘鐘點費，12節*2,000元(收支對列)。
			12,000	資訊研習等內聘鐘點費，12節*1,000元(收支

# 臺北市地方教育發展基金－臺北市立第一女子高級中學

## 基金用途－高中及高職教育計畫明細表

中華民國112年度

單位：新臺幣元

前年度 決算數	上年度 預算數	科 目	本 年 度 預 算 數	說 明
				對列)。
			12,000	防護團常年訓練等講座鐘點費，6節*2,000元(收支對列)。
			45,000	暑期泳訓班教練指導鐘點費(每班聘請1位，9期每班10節，每節500元)(收支對列)。
			7,500	辦理性平事件調查會議出席費、諮詢費，3人次*2,500元。
			10,000	性別平等教育宣導活動外聘鐘點費，5節*2,000元。
			30,000	小田園教育體驗實習外聘鐘點費，15節*2,000元。
			6,000	專業成長內聘鐘點費，6節*1,000元。
			30,000	專業成長外聘鐘點費，15節*2,000元。
			135,000	辦理身心障礙學生十二年就學鑑定安置會議專家學者出席費，54人次*2,500元。
			8,000	辦理身心障礙學生十二年就學鑑定安置會議晤談教師出席費，8人次*1,000元。
			20,000	辦理身心障礙學生十二年就學鑑定安置會議資料審查費，200人次*100元。
			3,185,050	課業輔導費鐘點費，5,791節*550元(收支對列)。
			39,000	常年泳訓班鐘點費，39節*1,000元(收支對列)。
			110,000	重修學分鐘點費，200節*550元(收支對列)。
			4,000	辦理高中工作圈指派人才庫教師參加增能成果發表會之代課鐘點費，10節*400元。
			75,000	辦理高中工作圈專家學者出席、諮詢費，30人次*2,500元。
			50,000	辦理高中工作圈研習內聘講座鐘點費，50節*1,000元。
			100,000	辦理高中工作圈研習外聘講座鐘點費，50節*2,000元。
			16,000	樂儀旗舞展演活動外聘專業教練訓練指導鐘點費，8節*2,000元。
			390,000	臺北市中小學科學展覽外聘專家學者評審

# 臺北市地方教育發展基金－臺北市立第一女子高級中學

## 基金用途－高中及高職教育計畫明細表

中華民國112年度

單位：新臺幣元

前年度 決算數	上年度 預算數	科 目	本 年 度 預 算 數	說 明
				會議出席費，156人次*2,500元。
			239,400	臺北市中小學科學展覽作品說明書審查外聘專家學者審查費，3人*399件*200元。
			45,000	臺北市中小學科學展覽安全審查外聘專家學者審查費，1人*300件*150元。
			10,800	臺北市中小學科學展覽作品初審、複審外聘專家學者審查費，3人*12件*300元。
			149,730	中等學校科學研究作品書面審查費，217件*690元。
			90,000	中等學校科學研究專家學者出席費，45人次*2,000元。
121,980	114,200	委託檢驗(定)試驗認證費	115,600	
			14,000	教職員工停車管理機械式停車設備檢驗費(收支對列)。
			21,600	飲水機水質檢驗費，18臺*1,200元。
			80,000	公共安全檢查簽證及申報費(收支對列)。
394,135	262,950	試務甄選費	180,950	
			14,500	體優生甄選試務費(收支對列)。
			89,000	科學班甄選試務費用(收支對列)。
			20,450	教師甄選試務費用。
			57,000	資優班甄選試務費(收支對列)。
211,552		電腦軟體服務費	99,000	
			99,000	臺北市中小學科學展覽網站維護費。
176,841	134,000	其他專業服務費	134,000	
			134,000	樂儀旗舞展演活動所需攝錄影、網站架置維護、譜曲費等雜項支出。
7,253,805	5,076,000	材料及用品費	5,786,000	
2,661,648	1,111,760	使用材料費	1,191,405	較上年度預算數1,111,760元，增加79,645元。
				。
2,661,648	1,111,760	設備零件	1,191,405	
			81,000	辦理高中工作圈所需設備零件等用具。
			50,000	科學班甄選考試實作用各式器材(收支對列)。
				。
			163,615	課業輔導費教學所需用具購置(收支對列)。
			20,000	綠屋頂計畫種植箱、鏟子等器材。

# 臺北市地方教育發展基金－臺北市立第一女子高級中學

## 基金用途－高中及高職教育計畫明細表

中華民國112年度

單位：新臺幣元

前年度決算數	上年度預算數	科 目	本 年 度 預 算 數	說 明
			333,740	樂儀旗舞展演活動所需器材。
			140,000	教學所需非消耗品及教具，2學期*70,000元(收支對列)。
			100,000	家事烹飪所需炊事餐飲用具，2學期*50,000元(收支對列)。
			100,000	音樂運動等所需康樂用具，2學期*50,000元(收支對列)。
			80,000	其他事務用具，2學期*40,000元(收支對列)。
			24,000	汰換高品質心肺復甦訓練安妮感應套件，4套*6,000元(班級設備費移列)(新增)。
			12,000	汰換8吋2音路喇叭，2支*6,000元(班級設備費移列)(新增)。
			6,500	汰換鼓踏板1座(班級設備費移列)(新增)。
			3,500	汰換鼓椅1座(班級設備費移列)(新增)。
			6,950	新購鼓袋1組(班級設備費移列)(新增)。
			4,950	新購腳架袋1個(班級設備費移列)(新增)。
			2,700	新購銅鈸袋1個(班級設備費移列)(新增)。
			26,000	新購維他命C酸鹼滴定實驗器材，20套*1,300元(特殊班設備費移列)(新增)。
			17,100	新購藍芽/USB通用介面主機，3臺*5,700元(特殊班設備費移列)(新增)。
			3,600	新購通譯法袍，2件*1,800元(特殊班設備費移列)。
			6,300	新購落地立燈1臺(特殊班設備費移列)(新增)。
			9,450	新購4進2出矩陣分配器1臺(班級設備費移列)(新增)。
4,592,157	3,964,240	用品消耗	4,594,595	較上年度預算數3,964,240元，增加630,355元。
312,594	206,700	辦公(事務)用品	217,874	
			5,500	性別平等教育宣導活動所需文具紙張等。
			100,000	教學用文具紙張、簿冊等，2學期*50,000元(收支對列)。
			6,000	資優班教學資料製作所需文具紙張，2學期*3,000元。



# 臺北市地方教育發展基金－臺北市立第一女子高級中學

## 基金用途－高中及高職教育計畫明細表

中華民國112年度

單位：新臺幣元

前年度 決算數	上年度 預算數	科 目	本 年 度 預 算 數	說 明
			2,000	人文社會資優班資料製作文具紙張，2學期*1,000元。
			9,574	中等學校科學研究文具用品。
			46,800	臺北市中小學科學展覽文具紙張等。
			12,000	樂儀旗舞展演活動所需文具紙張。
			30,000	辦理高中工作圈為執行計畫購置文具用品、紙張、資料夾等。
			6,000	辦理身心障礙學生十二年就學鑑定安置作業所需文具紙張等。
261,207	240,000	報章雜誌	240,000	報章、雜誌之訂閱，2學期*120,000元(收支對列)。
144,750	73,130	農業與園藝用品及環境美化費	138,011	
			138,011	校園美化費用(收支對列)。
655,751	220,000	化學藥劑與實驗用品	240,000	
			240,000	物理、生物、化學實驗等材料，2學期*120,000元(收支對列)。
80,000	100,000	服裝	90,000	
			90,000	體育、社團等教學活動用服裝，2學期*45,000元(收支對列)。
127,024	45,000	醫療用品(非醫療院所使用)	80,000	
			80,000	健康中心藥品(收支對列)。
3,010,831	3,079,410	其他用品消耗	3,588,710	
			100,000	衛生器材，2學期*50,000元(收支對列)。
			250,000	教職員工因公外出洽辦公務或辦理活動等逾時誤餐餐盒費用，2,500人次*100元(收支對列)。
			700,000	教學材料(體育、音樂及家事材料及學生學籍資料建檔等)費用，2學期*350,000元(收支對列)。
			241,500	專用垃圾袋，69班*10月*350元(收支對列)。
			20,000	學生參加比賽逾時誤餐餐盒費用，200人次*100元(收支對列)。
			3,600	辦理性平事件等相關會議逾時誤餐餐盒費用，36人次*100元。

# 臺北市地方教育發展基金－臺北市立第一女子高級中學

## 基金用途－高中及高職教育計畫明細表

中華民國112年度

單位：新臺幣元

前年度決算數	上年度預算數	科目	本年度預算數	說明
			4,000	辦理專業成長教材及茶水等雜支。
			45,000	小田園教育體驗實習教學材料費。
			10,000	暑期泳訓班教學器材費(收支對列)。
			3,000	暑期泳訓班教學環境佈置費(收支對列)。
			2,070	暑期泳訓班消毒劑，9班*230元(收支對列)。
			5,000	暑期泳訓班教學材料雜支等(收支對列)。
			4,000	辦理教師甄選會議工作人員逾時誤餐餐盒費用，40人次*100元。
			6,000	辦理人文社會資優班會議工作人員逾時誤餐餐盒費用，60人次*100元。
			7,200	辦理資優班教學會議工作人員逾時誤餐餐盒費用，72人次*100元。
			2,800	辦理資源班教學會議工作人員逾時誤餐餐盒費用，28人次*100元。
			20,000	資優班學生各種專題研究耗材，2學期*10,000元(特教班教學材料費)。
			6,000	人文社會資優班教學材料等雜支，2學期*3,000元(特教班教學材料費)。
			6,000	人文社會資優班各項專題研究耗材，2學期*3,000元(特教班教學材料費)。
			7,560	資優班教學材料等雜支，2學期*3,780元(特教班教學材料費)。
			8,000	資源班教學教學材料等雜支，2學期*4,000元(特教班教學材料費)。
			46,000	適性評量測驗提本、答案卡、計分讀卡與說明資料等。
			11,000	綠屋頂計畫種植用栽培土、肥料、種子等栽種用品。
			6,000	體優生甄選材料、雜支等(收支對列)。
			4,000	辦理體優生甄選會議工作人員逾時誤餐餐盒費用，40人次*100元(收支對列)。
			24,000	科學班甄選工作人員逾時誤餐餐盒費用，240人次*100元(收支對列)。
			12,600	資優班甄選材料、雜支等(收支對列)。
			13,000	辦理資優班甄選會議工作人員逾時誤餐餐

# 臺北市地方教育發展基金－臺北市立第一女子高級中學

## 基金用途－高中及高職教育計畫明細表

中華民國112年度

單位：新臺幣元

前年度決算數	上年度預算數	科 目	本 年 度 預 算 數	說 明
				盒費用，130人次*100元(收支對列)。
			50,000	班級自治費學生參加各項活動用材料。
			20,500	班級自治費學生參加各項活動逾時誤餐餐盒費用，205人次*100元。
			25,000	高中社團活動各課程所需材料、場地佈置、茶水等雜支。
			10,000	高中冬夏令營佈置場地、茶水等雜支。
			8,000	辦理高中冬夏令營會議工作人員逾時誤餐餐盒費用，80人次*100元。
			7,500	辦理身心障礙學生十二年就學鑑定安置會議茶水費及雜支。
			21,000	辦理身心障礙學生十二年就學鑑定安置會議逾時誤餐餐盒費用，210人次*100元。
			10,000	課業輔導活動等逾時誤餐餐盒費用，100人次*100元(收支對列)。
			175,000	課業輔導費教學材料等雜支(收支對列)。
			140,000	辦理高中工作圈各式研習及工作會議逾時誤餐餐盒費用，1,400人次*100元。
			40,000	辦理高中工作圈為執行計畫所需茶水、雜支等費用。
			70,700	運動會場地佈置等雜支。
			90,000	辦理樂儀旗舞展演各項會議或比賽逾時誤餐餐盒費用，900人次*100元。
			380,000	樂儀旗舞展演活動場地布置及清潔等費用。
			100,000	臺北市中小學科學展覽工作人員逾時誤餐餐盒費用，1,000人次*100元。
			99,000	臺北市中小學科學展覽展覽作品說明板。
			12,000	中等學校科學研究工作人員逾時誤餐餐盒費用，120人次*100元。
			8,680	中等學校科學研究場地布置等雜支。
			15,000	中等學校科學研究優良指導老師獎座製作費，10個*1,500元。
			380,000	教科書作業管理費支援學生參加各項教學材料等雜支(收支對列)。
			358,000	學生電腦課程用耗材及零組件等(收支對

# 臺北市地方教育發展基金－臺北市立第一女子高級中學

## 基金用途－高中及高職教育計畫明細表

中華民國112年度

單位：新臺幣元

前年度 決算數	上年度 預算數	科 目	本 年 度 預 算 數	說 明
				列)。
258,750	527,000	租金、償債、利息及相關手續費	624,000	
	59,500	地租及水租	154,000	較上年度預算數59,500元，增加94,500元。
	59,500	場地租金	154,000	樂儀旗舞展演活動場地使用租金。
14,800		房租		
14,800		一般房屋租金		
135,650	299,500	交通及運輸設備租金	302,000	較上年度預算數299,500元，增加2,500元。
135,650	299,500	車租	302,000	
			10,000	辦理高中工作圈活動租車費用，2輛*5,000元。
			288,000	樂儀旗舞展演活動車租費用，36輛*8,000元。
			4,000	樂儀旗舞展演活動衛生局支援救護車車租費用，1輛*2天*2,000元。
108,300	168,000	雜項設備租金	168,000	較上年度預算數168,000元，無增減。
108,300	168,000	雜項設備租金	168,000	
			63,000	樂儀旗舞展演活動用器具、音響設備租金。
			5,000	電錶月租費(收支對列)。
			100,000	飲水機租金，2學期*50,000元(收支對列)。
6,621		稅捐及規費(強制費)		
3,221		土地稅		
3,221		一般土地地價稅		
3,400		房屋稅		
3,400		一般房屋稅		
3,210,501	2,964,000	會費、捐助、補助、分攤、照護、救濟與交流活動費	4,712,000	
2,651,596	2,453,600	捐助、補助與獎助	2,967,000	較上年度預算數2,453,600元，增加513,400元。
2,651,596	2,453,600	獎助學員生給與	2,967,000	
			100,800	常年泳訓班工讀生薪津，600小時*168元(收支對列)。
			15,120	暑期泳訓班工讀生薪津，90小時*168元(收支對列)。

# 臺北市地方教育發展基金－臺北市立第一女子高級中學

## 基金用途－高中及高職教育計畫明細表

中華民國112年度

單位：新臺幣元

前年度 決算數	上年度 預算數	科 目	本 年 度 預 算 數	說 明
			470,000	臺北市中小學科學展覽特優作品學生獎助金。
			95,760	樂儀旗舞展演活動服務學生工讀金，570小時*168元。
			1,955,000	學生清寒及優秀獎助學金。
			138,000	優秀學生獎學金，69班*2學期*1,000元。
			159,600	學生工讀金，950小時*168元(收支對列)。
			544	配合預算編列至千元，增列進位數544元。
			10,000	教育關懷獎每校推薦1名學生獎助金。
			22,176	中等學校科學研究複審決審及發表會學生工讀金，11人*4天*3小時*168元。
558,905	510,400	補貼、獎勵、慰問、照護與救濟	1,745,000	較上年度預算數510,400元，增加1,234,600元。
147,910	158,400	獎勵費用	1,393,000	
			282,000	臺北市中小學科學展覽特優作品指導教師獎勵金。
			952,000	中等學校科學研究獎助金及獎金。
			28,800	依「臺北市公立高級中等以下學校獎勵教師獎金發給要點」發放之獎勵，8人*3,600元。
			130,200	敬師獎勵活動費，217人*600元。
3,000		慰問、照護及濟助金		
407,995	352,000	其他補貼、獎勵、慰問、照護與救濟	352,000	
			352,000	清寒學生餐費補助，32人*200日*55元。
6,828,098	1,471,000	其他	2,519,000	
6,828,098	1,471,000	其他支出	2,519,000	較上年度預算數1,471,000元，增加1,048,000元。
6,828,098	1,471,000	其他	2,519,000	
			120,000	中等學校科學研究成果發表學生獎品及圖書禮券。
			150,000	參加比賽優勝獎品、校外比賽報名費、旅費及實彈射擊教學所需其他教學活動等雜支，2學期*75,000元(收支對列)。
			300,000	外聘社團指導教練指導費，2學期*150,000元(收支對列)。

# 臺北市地方教育發展基金－臺北市立第一女子高級中學

## 基金用途－高中及高職教育計畫明細表

中華民國112年度

單位：新臺幣元

前年度 決算數	上年度 預算數	科 目	本 年 度 預 算 數	說 明
			30,000	運動會各項競賽優勝獎牌、獎品等。
			50,000	退休人員紀念品，10人*5,000元。
			10,000	班級自治費學生參加各項活動報名費等。
			10,000	辦理高中工作圈研習場地布置及清潔費，5次*2,000元。
			120,000	教科書作業管理費支援學生參加各項教學活動等雜支(收支對列)。
			20,000	科學班甄選闈場布置及茶包等(收支對列)。
			90,000	樂儀旗舞展演獎盃、感謝狀及活動紀念品等。
			331,000	樂儀旗舞展演活動參演學校洗衣、誤餐及樂器維修等費用。
			118,000	樂儀旗舞展演活動招待外國參演團體之膳食、交通、保險及雜支等費用。
			990,000	臺北市中小學科學展覽展覽會場及頒獎典禮之場地布置、錄攝影、展覽桌及相關器材與資料運送等。
			180,000	臺北市中小學科學展覽獎牌、獎座、獎品等。

# 臺北市地方教育發展基金－臺北市立第一女子高級中學

## 基金用途－一般行政管理計畫明細表

中華民國112年度

單位：新臺幣元

前年度 決算數	上年度 預算數	科 目	本 年 度 預 算 數	說 明
3,173,639	3,455,000	合 計	3,456,000	
18,981	53,000	用人費用	53,000	
18,981	53,000	超時工作報酬	53,000	較上年度預算數53,000元，無增減。
18,981	53,000	加班費	53,000	趕辦業務工作人員逾時加班費(統籌業務費)。
2,723,426	2,778,000	服務費用	2,778,000	
10,238		保險費		
10,238		其他保險費		
1,820,402	1,888,000	一般服務費	1,888,000	較上年度預算數1,888,000元，無增減。
1,820,402	1,888,000	外包費	1,888,000	
			1,368,000	職工(技工、工友)業務外包費，3人*12月*38,000元。
			520,000	消化超額職工13人(技工、工友)業務外包費。
712,786	710,000	專業服務費	710,000	較上年度預算數710,000元，無增減。
2,786		委託考選訓練費		
710,000	710,000	其他專業服務費	710,000	
			100,800	校園安全機械定點保全服務費，12月*8,400元。
			609,200	校園安全機動巡邏費。
180,000	180,000	公共關係費	180,000	較上年度預算數180,000元，無增減。
180,000	180,000	公共關係費	180,000	校長特別費，12月*15,000元。
429,232	622,000	材料及用品費	623,000	
429,232	622,000	用品消耗	623,000	較上年度預算數622,000元，增加1,000元。
429,232	622,000	辦公(事務)用品	623,000	
			480	配合預算編列至千元，增列進位數480元。
			622,520	統籌業務費計算如下：普通班63班、特教班6班，1,290元*15班*12月=232,200元。810元*15班*12月=145,800元。640元*39班*12月=299,520元。以上合計677,520元，除依實際需求移列加班費53,000元、會費2,000元外，其餘如列數。
2,000	2,000	會費、捐助、補助、分攤、照護、救濟與交流活動費	2,000	
2,000	2,000	會費	2,000	較上年度預算數2,000元，無增減。

# 臺北市地方教育發展基金－臺北市立第一女子高級中學

## 基金用途－一般行政管理計畫明細表

中華民國112年度

單位：新臺幣元

前年度 決算數	上年度 預算數	科 目	本 年 度 預 算 數	說 明
2,000	2,000	職業團體會費	2,000	護理師2人公會會費(統籌業務費)。



# 臺北市地方教育發展基金－臺北市立第一女子高級中學

## 基金用途－建築及設備計畫明細表

中華民國112年度

單位：新臺幣元

前年度 決算數	上年度 預算數	科 目	本 年 度 預 算 數	說 明
24,301,573	39,551,000	合計	68,430,000	
24,301,573	39,551,000	購建固定資產、無形資產及非理財 目的之長期投資	68,430,000	
12,747,058	35,323,000	購建固定資產	61,294,000	
7,005,942	30,000,000	專案計畫	58,593,000	
7,005,942	30,000,000	繼續性計畫	58,593,000	
1,277,015	3,132,000	(一) 光復樓古蹟修復及 再利用工程(總委託技術服 務費)	1,811,000	本工程為107-112年度連續性工 程，總委託技術服務費編列 10,326,912元，以前年度已編列 10,115,000元，其中107年度不 予保留1,600,000元，本年度續 編最後1年經費1,811,000元，餘 912元以後年度不再編列，各 年度資金需求詳如繼續性計畫 分年資金需求表。
1,277,015	3,132,000	擴充改良房屋建築及設 備	1,811,000	
		擴充改良房屋建築及設 備	1,811,000	委託技術服務費。
5,728,927	26,868,000	(二) 光復樓古蹟修復及 再利用工程(工程費)	56,782,000	本工程為109-112年度連續性工 程，總工程費為91,276,000元， 其中施工費88,416,000元，工程 管理費1,975,840元，公共藝術 費884,160元，以前年度已編列 35,185,000元，其中109年度不 予保留691,000元，本年度續編 最後1年經費56,782,000元，各 年度資金需求詳如繼續性計畫 分年資金需求表。
5,728,927	26,868,000	擴充改良房屋建築及設 備	56,782,000	
			55,622,000	一、施工費。
			684,160	二、公共藝術費。
			475,840	三、工程管理費。
5,741,116	5,323,000	一般建築及設備計畫	2,701,000	
		班級設備	738,000	
		購置機械及設備	364,000	
			34,000	新購扭擺，2套*17,000元。

# 臺北市地方教育發展基金－臺北市立第一女子高級中學

## 基金用途－建築及設備計畫明細表

中華民國112年度

單位：新臺幣元

前年度 決算數	上年度 預算數	科 目	本 年 度 預 算 數	說 明
			48,000	汰換挪度高品質心肺復甦訓練 安妮，4個*12,000元。
			98,000	汰換雷射投影機(6200流明)1臺 。
			98,000	新購3D印表機，2臺*49,000元 。
			86,000	新購液晶觸控電視(AcroTouch 86吋)1臺。
		購置交通及運輸設備	95,000	
			14,000	汰換雙八吋懸吊喇叭1組。
			20,000	新購監聽控制組1組。
			18,000	汰換立體擴大機1臺。
		購置雜項設備	43,000	汰換攜帶型擴音組合1臺。
			279,000	
			99,000	汰換活動中心演講台1組。
			14,000	汰換小鼓1顆。
			34,000	新購電低音提琴1臺。
		特殊班設備	132,000	新購圖書。
		購置機械及設備	75,000	
			33,000	
			20,000	新購數位日夜視間隔攝影機1 臺。
			13,000	新購數位流速/溫度感應器1個 。
		購置交通及運輸設備	20,000	
			20,000	新購無線天氣感應器與支架組 1組。
		購置雜項設備	22,000	
			10,000	新購單人座沙發1座。
			12,000	新購工作桌1張。
		資訊設備	1,888,000	
		購置機械及設備	1,888,000	
			421,000	汰換網路及資訊周邊設備(電 腦專案計畫)。
			943,500	汰換桌上型電腦(含顯示器 )，37部*25,500元(電腦專案計 畫)。

# 臺北市地方教育發展基金－臺北市立第一女子高級中學

## 基金用途－建築及設備計畫明細表

中華民國112年度

單位：新臺幣元

前年度 決算數	上年度 預算數	科 目	本 年 度 預 算 數	說 明
			127,500	汰換筆記型電腦，5部*25,500元(電腦專案計畫)。
			396,000	汰換平板電腦，33部*12,000元(電腦專案計畫)。
5,741,116	5,323,000	校園設備		
4,273,684	2,875,200	購置機械及設備		
303,655	129,000	購置交通及運輸設備		
1,163,777	2,318,800	購置雜項設備		
178,560	36,000	購置無形資產	36,000	
178,560	36,000	一般建築及設備計畫	36,000	
		資訊設備	36,000	
		購置電腦軟體	36,000	
			36,000	電腦教學軟體費(電腦專案計畫)。
178,560	36,000	校園軟體設備		
178,560	36,000	購置電腦軟體		
11,375,955	4,192,000	遞延支出	7,100,000	
11,375,955	4,192,000	一般建築及設備計畫	7,100,000	
		中正樓無障礙電梯更新工程	1,600,000	
		遞延修繕房屋建築支出	1,600,000	
			1,477,362	一、施工費。
			99,000	二、委託技術服務費(總包價法)。
			23,638	三、工程管理費(按施工費約1.6%提列)。
		光復樓-屋頂防漏及雜項改善工程	5,500,000	
		遞延修繕房屋建築支出	5,500,000	
			4,907,092	一、施工費。
			469,292	二、委託技術服務費(總包價法)。
			123,616	三、工程管理費(按施工費約2.5%提列)。
11,375,955	4,192,000	校園整修工程		
11,375,955	4,192,000	遞延修繕房屋建築支出		

本 頁 空 白

# 預算參考表

# 臺北市地方教育發展基金－臺北市立第一女子高級中學

## 預計平衡表

中華民國112年12月31日

單位：新臺幣千元

110年(前年) 12月31日 決算數	科 目	112年12月31日 預計數	111年12月31日 預計數	比較增減(-)
5,756,383	資產合計	5,719,214	5,730,285	-11,071
5,756,383	資產	5,719,214	5,730,285	-11,071
70,468	流動資產	33,299	44,370	-11,071
69,950	現金	32,781	43,852	-11,071
69,950	銀行存款	32,781	43,852	-11,071
245	應收款項	245	245	
245	其他應收款	245	245	
273	預付款項	273	273	
273	預付費用	273	273	
131,789	投資、長期應收款項、貸墊款及準備金	131,789	131,789	
131,789	準備金	131,789	131,789	
4,510	退休及離職準備金	4,510	4,510	
127,279	其他準備金	127,279	127,279	
5,554,127	其他資產	5,554,127	5,554,127	
5,554,127	什項資產	5,554,127	5,554,127	
111	暫付及待結轉帳項	111	111	
5,554,016	代管資產	5,554,016	5,554,016	
5,756,383	負債及基金餘額合計	5,719,214	5,730,285	-11,071
5,579,613	負債	5,579,613	5,579,613	
16,582	流動負債	16,582	16,582	
16,334	應付款項	16,334	16,334	
10,691	應付代收款	10,691	10,691	
5,643	應付費用	5,643	5,643	
248	預收款項	248	248	
248	預收收入	248	248	
5,563,031	其他負債	5,563,031	5,563,031	
5,563,031	什項負債	5,563,031	5,563,031	
2,408	存入保證金	2,408	2,408	
4,510	應付退休及離職金	4,510	4,510	
5,554,016	應付代管資產	5,554,016	5,554,016	
2,096	暫收及待結轉帳項	2,096	2,096	
176,771	基金餘額	139,602	150,673	-11,071
176,771	基金餘額	139,602	150,673	-11,071
176,771	基金餘額	139,602	150,673	-11,071
176,771	累積餘額	139,602	150,673	-11,071

註：1.信託代理與保證資產(負債)前年度決算數12,226,290元，上年度預計數12,226,290元，本年度預計數12,226,290元。2.或有資產(負債)0元。3.本基金自93年度起，本固定項目分開原則，將屬長期固定帳項，包括固定資產392,715,291元、無形資產336,046元及長期債務0元等，另立帳類管理，未納入本表。

## 臺北市地方教育發展基金一

## 各項費用

中華民國

前年度 決算數	上年度 預算數	計畫別		合計	高中及高職教育計 畫
		用途別科目			
497,761,594	502,073,000	合計		549,853,000	477,967,000
428,679,462	429,735,000	用人費用		443,866,000	443,813,000
178,536,912	173,299,200	正式員額薪資		184,044,000	184,044,000
177,329,172	172,183,200	職員薪金		182,916,000	182,916,000
1,207,740	1,116,000	工員工資		1,128,000	1,128,000
14,417,894	16,528,756	聘僱及兼職人員薪資		17,143,384	17,143,384
1,594,222	1,942,356	聘用人員薪金		2,477,784	2,477,784
12,823,672	14,586,400	兼職人員酬金		14,665,600	14,665,600
2,462,942	3,130,564	超時工作報酬		3,615,661	3,562,661
2,311,342	2,962,564	加班費		3,471,661	3,418,661
151,600	168,000	值班費		144,000	144,000
43,566,583	44,676,795	獎金		46,308,724	46,308,724
21,313,363	22,771,600	考績獎金		22,993,500	22,993,500
22,253,220	21,905,195	年終獎金		23,315,224	23,315,224
166,033,804	168,530,810	退休及卹償金		169,083,680	169,083,680
165,862,894	168,441,530	職員退休及離職金		168,993,440	168,993,440
170,910	89,280	工員退休及離職金		90,240	90,240
23,661,327	23,568,875	福利費		23,670,551	23,670,551
18,306,637	15,468,564	分擔員工保險費		16,262,316	16,262,316
259,275	636,600	傷病醫藥費		924,100	924,100
1,541,576	2,426,760	員工通勤交通費		2,136,960	2,136,960
3,553,839	5,036,951	其他福利費		4,347,175	4,347,175
26,791,552	22,125,000	服務費用		23,291,000	20,513,000
7,206,405	8,001,924	水電費		7,522,038	7,522,038
5,998,375	6,422,000	工作場所電費		6,078,000	6,078,000
795,995	859,924	工作場所水費		795,038	795,038
412,035	720,000	氣體費		649,000	649,000
324,739	274,500	郵電費		276,000	276,000
94,664	53,000	郵費		54,500	54,500
230,075	221,500	電話費		221,500	221,500
442,190	488,720	旅運費		465,749	465,749

# 臺北市立第一女子高級中學

## 彙計表

112年度

單位：新臺幣元

一般行政管理計畫	建築及設備計畫				
3,456,000	68,430,000				
53,000					
53,000					
53,000					
2,778,000					



臺北市地方教育發展基金一

各項費用

中華民國

前年度 決算數	上年度 預算數	計畫別		合計	高中及高職教育計 畫
		用途別科目			
439,200	318,340	國內旅費		318,340	318,340
300	150,380	貨物運費		127,409	127,409
2,690	20,000	其他旅運費		20,000	20,000
1,065,077	1,530,750	印刷裝訂與廣告費		1,838,435	1,838,435
1,065,077	1,530,750	印刷及裝訂費		1,838,435	1,838,435
4,002,391	3,083,506	修理保養及保固費		3,045,742	3,045,742
1,253,443	920,000	一般房屋修護費		920,000	920,000
1,017,358	1,138,506	機械及設備修護費		1,100,742	1,100,742
1,731,590	1,025,000	雜項設備修護費		1,025,000	1,025,000
70,210	75,124	保險費		73,018	73,018
70,210	75,124	其他保險費		73,018	73,018
5,622,166	2,970,426	一般服務費		2,981,588	1,093,588
190,344	23,520	佣金、匯費、經理費及手續費		23,232	23,232
2,347,402	2,474,656	外包費		2,474,656	586,656
	20,000	義(志)工服務費		20,000	20,000
2,661,892	20,250	計時與計件人員酬金		29,700	29,700
422,528	432,000	體育活動費		434,000	434,000
7,878,374	5,520,050	專業服務費		6,908,430	6,198,430
6,261,080	4,298,900	講課鐘點、稿費、出席審查及查詢費		5,668,880	5,668,880
121,980	114,200	委託檢驗(定)試驗認證費		115,600	115,600
2,786		委託考選訓練費			
394,135	262,950	試務甄選費		180,950	180,950
211,552		電腦軟體服務費		99,000	99,000
886,841	844,000	其他專業服務費		844,000	134,000
180,000	180,000	公共關係費		180,000	
180,000	180,000	公共關係費		180,000	
7,683,037	5,698,000	材料及用品費		6,409,000	5,786,000
2,661,648	1,111,760	使用材料費		1,191,405	1,191,405
2,661,648	1,111,760	設備零件		1,191,405	1,191,405
5,021,389	4,586,240	用品消耗		5,217,595	4,594,595
741,826	828,700	辦公(事務)用品		840,874	217,874

# 臺北市立第一女子高級中學

## 彙計表

112年度

單位：新臺幣元

一般行政管理計畫	建築及設備計畫				
1,888,000					
1,888,000					
710,000					
710,000					
180,000					
180,000					
623,000					
623,000					
623,000					

臺北市地方教育發展基金一

各項費用

中華民國

前年度 決算數	上年度 預算數	計畫別		合計	高中及高職教育計畫
		用途別科目			
261,207	240,000	報章雜誌		240,000	240,000
144,750	73,130	農業與園藝用品及環境美化費		138,011	138,011
655,751	220,000	化學藥劑與實驗用品		240,000	240,000
80,000	100,000	服裝		90,000	90,000
127,024	45,000	醫療用品(非醫療院所使用)		80,000	80,000
3,010,831	3,079,410	其他用品消耗		3,588,710	3,588,710
258,750	527,000	租金、償債、利息及相關手續費		624,000	624,000
	59,500	地租及水租		154,000	154,000
	59,500	場地租金		154,000	154,000
14,800		房租			
14,800		一般房屋租金			
135,650	299,500	交通及運輸設備租金		302,000	302,000
135,650	299,500	車租		302,000	302,000
108,300	168,000	雜項設備租金		168,000	168,000
108,300	168,000	雜項設備租金		168,000	168,000
24,301,573	39,551,000	購建固定資產、無形資產及非理財目的 之長期投資		68,430,000	
12,747,058	35,323,000	購建固定資產		61,294,000	
7,005,942	30,000,000	擴充改良房屋建築及設備		58,593,000	
4,273,684	2,875,200	購置機械及設備		2,285,000	
303,655	129,000	購置交通及運輸設備		115,000	
1,163,777	2,318,800	購置雜項設備		301,000	
178,560	36,000	購置無形資產		36,000	
178,560	36,000	購置電腦軟體		36,000	
11,375,955	4,192,000	遞延支出		7,100,000	
11,375,955	4,192,000	遞延修繕房屋建築支出		7,100,000	
6,621		稅捐及規費(強制費)			
3,221		土地稅			
3,221		一般土地地價稅			
3,400		房屋稅			
3,400		一般房屋稅			
3,212,501	2,966,000	會費、捐助、補助、分攤、照護、救濟 與交流活動費		4,714,000	4,712,000

# 臺北市立第一女子高級中學

## 彙計表

112年度

單位：新臺幣元

一般行政管理計畫	建築及設備計畫				
2,000	68,430,000 61,294,000 58,593,000 2,285,000 115,000 301,000 36,000 36,000 7,100,000 7,100,000				

臺北市地方教育發展基金一

各項費用

中華民國

前年度 決算數	上年度 預算數	計畫別	合計	高中及高職教育計 畫
		用途別科目		
2,000	2,000	會費	2,000	
2,000	2,000	職業團體會費	2,000	
2,651,596	2,453,600	捐助、補助與獎助	2,967,000	2,967,000
2,651,596	2,453,600	獎助學員生給與	2,967,000	2,967,000
558,905	510,400	補貼、獎勵、慰問、照護與救濟	1,745,000	1,745,000
147,910	158,400	獎勵費用	1,393,000	1,393,000
3,000		慰問、照護及濟助金		
407,995	352,000	其他補貼、獎勵、慰問、照護與救濟	352,000	352,000
6,828,098	1,471,000	其他	2,519,000	2,519,000
6,828,098	1,471,000	其他支出	2,519,000	2,519,000
6,828,098	1,471,000	其他	2,519,000	2,519,000

# 臺北市立第一女子高級中學

## 彙計表

112年度

單位：新臺幣元

一般行政管理計畫	建築及設備計畫				
2,000 2,000					

# 臺北市地方教育發展基金－臺北市立第一女子高級中學

## 員工人數彙計表

中華民國112年度

單位：人

計 畫 及 項 目	上年度最高可 進用員額數	本年度 增減(-)數	本年度最高可 進用員額數	說 明
合計	216	1	217	
高中及高職教育計畫部分	216	1	217	
職員	209		209	
技工	2		2	
工友	1		1	
聘用	4	1	5	

註：1.本表約僱、聘用係指奉准有案之約聘僱人員。

2.外包費編列救生員1人、暑期泳訓班救生員1人、職工業務外包3人、消化超額職工業務外包費等，計247萬4,656元。

3.計時與計件人員酬金編列樂儀旗舞展演活動衛生局支援醫生酬金、救護車司機酬金、護理人員酬金，計2萬9,700元。

本 頁 空 白



臺北市地方教育發展基金一

用人費用

中華民國

計畫及項目	合計	正式 員額 薪資	聘僱 人員 薪資	超時 工作 報酬	津貼	獎 金		
						年終獎金	考績獎金	其他
合計	443,866,000	184,044,000	2,477,784	3,615,661		23,315,224	22,993,500	
高中及高職 教育計畫	443,813,000	184,044,000	2,477,784	3,562,661		23,315,224	22,993,500	
正式人員	277,124,276	184,044,000		3,514,865		23,005,500	22,993,500	
聘僱人員	3,435,192		2,477,784	47,796		309,724		
兼任人員	14,665,600							
其他人員	148,587,932							
一般行政管 理計畫	53,000			53,000				
正式人員	53,000			53,000				

註：1.本表兼任人員用人費用，係學校教職員兼課或請假代課鐘點費。2.外包費編列救生員1人、暑期泳訓班救生員1人、職工業務外包3人、消化超額職工業務外包費等，計247萬4,656元。3.計時與計件人員酬金編列樂儀旗舞展演活動衛生局支援醫生酬金、救護車司機酬金、護理人員酬金，計2萬9,700元。

# 臺北市立第一女子高級中學

## 彙計表

112年度

單位：新臺幣元

退休及卹償金		資遣費	福 利 費					提繳費	兼任 人員 用人 費用
退休金	卹償金		分擔 保險費	傷病 醫藥費	提撥 福利金	員工通勤 交通費	其他		
169,083,68			16,262,316	924,100		2,136,960	4,347,175		14,665,600
169,083,68			16,262,316	924,100		2,136,960	4,347,175		14,665,600
20,509,080			15,936,456	924,100		2,091,600	4,105,175		
148,668			325,860			45,360	80,000		14,665,600
148,425,93							162,000		

臺北市地方教育發展基金一

聘用及約僱

中華民國

區分及職稱	人數	擔任工作	聘用或約僱起訖期間	薪點	年需經費
合計	5				3,375,032
聘用人員小計	5				3,375,032
專業人員	5				3,375,032
聘用人員(424)	1	擔任本校及駐點學校專任輔導人員及駐區服務	112/1/1-112/12/31	424	917,786
聘用人員(312)	1	校園安全維護、學生生活輔導及轉介	112/1/1-112/12/31	312	655,291
聘用人員(296)	1	校園安全維護、學生生活輔導及轉介	112/1/1-112/12/31	296	622,503
聘用人員(280)	2	校園安全維護、學生生活輔導及轉介	112/1/1-112/12/31	280	1,179,452

# 臺北市立第一女子高級中學

## 人員明細表

112年度

單位：新臺幣元

小計	月 支			經費來源及其科目
	折合金額	勞保保險費	健康保險費	
54,993	54,993			高中及高職教育計畫
40,466	40,466			高中及高職教育計畫
38,391	38,391			高中及高職教育計畫
36,316	36,316			高中及高職教育計畫

# 臺北市地方教育發展基金－臺北市立第一女子高級中學

## 單位（或計畫）成本分析表

中華民國112年度

單位：新臺幣千元

計 畫 別	單 位	單位成本(元)或 平均利(費)率	數 量	預 算 數	說 明
合計				549,853	
高中及高職教育計畫				477,967	
一般行政管理計畫				3,456	
建築及設備計畫				68,430	

# 臺北市地方教育發展基金－臺北市立第一女子高級中學

## 5年來主要業務計畫分析表

中華民國112年度

單位：新臺幣千元

年度及項目	單位	數量	單位成本(元)或 平均利(費)率	金額	說明
(本)年度預算數					
高中及高職教育計畫				477,967	
(上)年度預算數					
高中及高職教育計畫				459,067	
(前)年度決算數					
高中及高職教育計畫				470,286	
(109)年度決算數					
高中及高職教育計畫				443,430	
(108)年度決算數					
高中及高職教育計畫				440,174	

## 繼續性計畫分

中華民國

計畫、項目 及計畫期間	計畫內容	全程計畫 總金額	分 年	
			以前年度 預算數	112年度
合計		101,602,912	43,009,000	58,593,000
建築及設備計畫		101,602,912	43,009,000	58,593,000
專案計畫		101,602,912	43,009,000	58,593,000
(一) 光復樓古蹟修復 及再利用工程(總委託技 術服務費) (107-112年度)	市定三級古蹟光復樓為教 學暨行政大樓，本計畫內 含古蹟建築本體修繕、歷 史空間恢復、普通教室、 行政辦公室及會議室整修 ，以及周圍景觀環境改善 。	10,326,912	8,515,000	1,811,000
(二) 光復樓古蹟修復 及再利用工程(工程費) (109-112年度)	市定三級古蹟光復樓為教 學暨行政大樓，本計畫內 含古蹟建築本體修繕、歷 史空間恢復、普通教室、 行政辦公室及會議室整修 ，以及周圍景觀環境改善 。	91,276,000	34,494,000	56,782,000

# 臺北市立第一女子高級中學

## 年資金需求表

112年度

單位：新臺幣元

資 金 需 求 表					備 註
113年度	114年度	115年度	116年度	117年度以後	
					<p>總委託技術服務費編列10,326,912元，以前年度已編列10,115,000元，其中107年度不予保留1,600,000元，本年度續編最後1年經費1,811,000元，餘912元以後年度不再編列。</p> <p>總工程費編列91,276,000元，以前年度已編列35,185,000元，其中109年度不予保留691,000元，本年度續編最後1年經費56,782,000元。</p>



臺北市地方教育發展基金－臺北市立第一女子高級中學

資本資產明細表

中華民國112年度

單位：新臺幣千元

項 目	取得成本 (期初餘額)	以前年度 累計折舊/ 長期投資 評 價	本 年 度 變 動				本年度累計折 舊/長期投資 評價變動數	期末餘額	
			增加		減少				主要增減 原因說明
			金額	類型	金額	類型			
合計	543,186	189,527	61,330		280		21,658	393,051	
房屋及建築	344,731	44,426	58,593	增置			5,669	353,228	
機械及設備	109,141	82,958	2,285	增置			11,262	17,206	
交通及運輸 設備	11,663	9,343	115	增置			827	1,607	
雜項設備	65,885	52,799	301	增置			3,899	9,488	
購建中固定 資產	11,186							11,186	
電腦軟體	580		36	增置	280	無形資 產攤銷		336	