

中華民國 112 年度 4-0501703

臺北市總預算

臺北市政府教育局主管

臺北市地方教育發展基金

臺北市立中正幼兒園附屬單位預算之分預算

(特別收入基金)

臺北市立中正幼兒園編

# 臺北市地方教育發展基金－臺北市立中正幼兒園

## 目次

中華民國112年度

一、財務摘要 .....	第 1 頁
二、業務計畫及預算概要 .....	第 3 -9 頁
三、預算主要表	
(一) 基金來源、用途及餘絀預計表 .....	第 11 頁
(二) 現金流量預計表 .....	第 12 頁
四、預算明細表	
(一) 基金來源－財產處分收入明細表 .....	第 13 頁
(二) 基金來源－公庫撥款收入明細表 .....	第 14 頁
(三) 基金來源－學雜費收入明細表 .....	第 15 頁
(四) 基金來源－雜項收入明細表 .....	第 16 頁
(五) 基金用途－學前教育計畫明細表 .....	第 17 -20 頁
(六) 基金用途－一般行政管理計畫明細表 .....	第 21 頁
(七) 基金用途－建築及設備計畫明細表 .....	第 22 -23 頁
五、預算參考表	
(一) 預計平衡表 .....	第 25 頁
(二) 各項費用彙計表 .....	第 26 -31 頁
(三) 員工人數彙計表 .....	第 32 頁
(四) 用人費用彙計表 .....	第 34 -35 頁
(五) 單位（或計畫）成本分析表 .....	第 36 頁
(六) 5年來主要業務計畫分析表 .....	第 37 頁
(七) 繼續性計畫分年資金需求表 .....	第 38 -39 頁
(八) 資本資產明細表 .....	第 40 頁
(九) 各項費用分攤表 .....	第 42 -43 頁



# 臺北市地方教育發展基金－臺北市立中正幼兒園

## 財務摘要

中華民國112年度

單位：新臺幣千元

項 目	本 年 度	上 年 度	比較增減數	%
經營成績：				
基金來源	19,207	16,742	2,465	14.72
基金用途	18,679	17,123	1,556	9.09
賸餘(短絀)	528	-381	909	--
餘絀情形：				
基金餘額	1,399	871	528	60.62
現金流量(註)：				
現金及約當現金之淨增(減)	528	-381	909	--

附註：現金流量係採現金及約當現金基礎，包括現金及自投資日起3個月內到期或清償之債權證券。

本 頁 空 白

# 業務計畫及預算概要

# 臺北市地方教育發展基金 – 臺北市立中正幼兒園

## 業務計畫及預算概要

中華民國 112 年度

### 壹、基金概況

#### 一、設立宗旨及願景：

- (一) 本園遵照憲法第 158 條及 160 條規定，教育文化應發展國民之民族精神、自治精神，國民道德與健全體格、科學及生活智能，並配合幼兒園課程綱要，實施統整性六大學習領域學習活動以培養幼兒六大能力，進而達成幼兒教育及照顧法提供學齡前幼兒優質教保服務之目標。
- (二) 本園自 101 年 8 月 1 日起因應幼兒教育及照護法頒布實施，由公立托兒所改制為幼兒園，納入「臺北市地方教育發展基金」。
- (三) 追求卓越教師成長、發揮專業創意教學  
豐富幼兒生活經驗、啟發探索學習興趣  
健全幼兒全人發展、培育健康快樂幼兒  
整合社區家長資源、關懷支持弱勢家庭。

#### 二、施政重點：

- (一) 開啟多元智慧：尊重每個幼童獨特的個性，以多元智慧的觀點協助他找到學習的快樂，肯定其適性的成長。
- (二) 培養生活能力：因應新世紀知識社會的到來，培養幼童人際溝通能力、團體生活的互相尊重與協調，為小學階段的學習適應。
- (三) 蘊育人文情懷：在溫馨開放的校園文化中，孕育人文情懷，學會尊重、包容；學會欣賞美育陶冶性情。
- (四) 建置溫馨民主的校園文化：
  1. 以參與式管理、落實行政、教師會、家長會三者的良性互動。
  2. 以學生第一，教學優先的觀念提昇行政服務效率。
  3. 放下威權心態，開啟校園民主之風氣。
- (五) 推動適性教學：
  1. 運用獨立幼兒園優勢，採多元化、活潑化的教學。
  2. 運用校內、外資源，加強小朋友生活之輔導。
  3. 發展多元教學，強調快樂學習，處處學習，奠定學習基礎。
  4. 加強關懷特殊幼兒生活能力教學及發掘優點加以輔導。
- (六) 辦理發展性的訓輔活動：
  1. 辦理各項親子活動、趣味競賽等加強親子互動。

# 臺北市地方教育發展基金－臺北市立中正幼兒園

## 業務計畫及預算概要

中華民國 112 年度

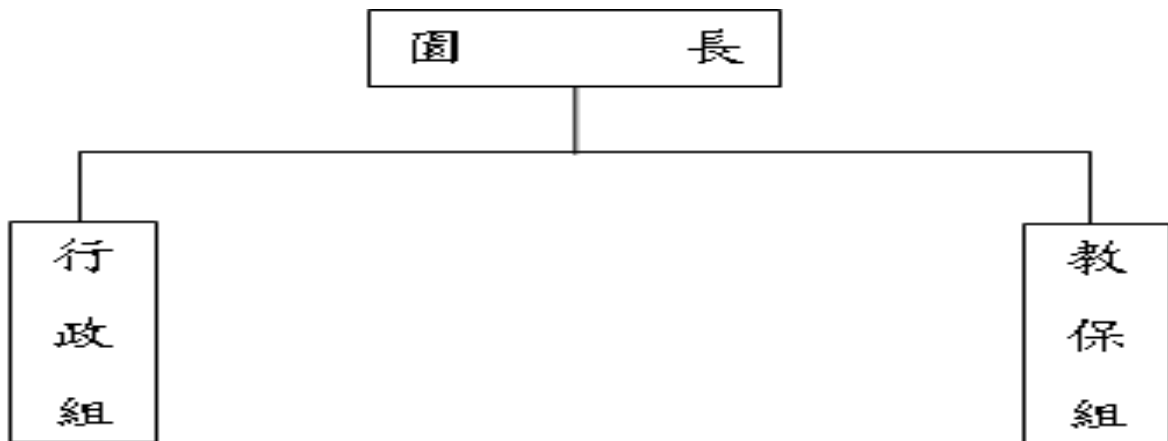
2. 加強幼兒基礎教育，並奠定學習興趣。
3. 鼓勵校外教學及體驗學習。

### 三、組織概況：

本園設置園長 1 人，綜理全園園務，下設教保組、行政組等單位。

內部分層業務如下：

- (一) 教保組：秉承園長之命，掌理全園招生、註冊、教學活動之安排、教學設備之規劃、管理與運用調配及其他教務相關事項、幼兒保育、衛生保健、疾病預防、親職教育、社工與特殊幼兒輔導及其他保育相關事項。秉承校長之命，辦理全校教務事項。
- (二) 行政組：秉承園長之命，掌理全園會計、人事、廚工、幼兒經費補助、出納、文書、公文收發、採購、財產管理、事務管理及其他一般行政與庶務相關事項。



### 四、基金歸類及屬性：

本校地方教育發展基金依據教育經費編列與管理法第 13 條規定設置，本基金為預算法第 4 條第 1 項第 2 款第 5 目所定之特別收入基金，以本府教育局為管理機關。



# 臺北市地方教育發展基金－臺北市立中正幼兒園

## 業務計畫及預算概要

中華民國 112 年度

### 貳、業務計畫

#### 一、基金來源：

單位：新臺幣千元

業務計畫	本年度預算數	實施內容
財產收入	30	本年度預計辦理財產報廢變賣之殘值收入等。
政府撥入收入	16,335	本年度預計由公庫撥入數。
教學收入	2,430	本年度預計收取學生之學費、雜費等收入。
其他收入	412	本年度預計收取採購圖說費等收入。

#### 二、基金用途：

單位：新臺幣千元

業務計畫	本年度預算數	實施內容
學前教育計畫	16,094	本年度預計辦理教學事項為： 1. 幼兒園各項教學及活動。 2. 新購教學用品，革新教學方法，提高教學效能。 3. 幼兒園各項活動，鍛鍊幼兒強健的身體，增進幼兒各項生活智能。
一般行政管理計畫	1,030	本年度預計辦理事項為： 1. 綜理學校總務、人事、會計等業務。 2. 配合校務推動行政處室支援工作，進而增進校務運作。
建築及設備計畫	1,555	本年度預計辦理事項為： 1. 購置各科教學課程所需教學設備。 2. 幸安市場大樓無障礙電梯更新工程，為111-112年度連續性工程，工程總經費132萬6千元，本年度續編最後1年經費124萬9千元，各年度資金需求詳如繼續性計畫分年資金需求表。

# 臺北市地方教育發展基金 - 臺北市立中正幼兒園

## 業務計畫及預算概要

中華民國 112 年度

### 參、預算概要

#### 一、基金來源及用途之預計：

##### (一) 本年度基金來源：

財產處分收入 3 萬元、公庫撥款收入 1,633 萬 5 千元、學雜費收入 243 萬元、雜項收入 41 萬 2 千元，本年度基金來源 1,920 萬 7 千元，較上年度預算數 1,674 萬 2 千元，增加 246 萬 5 千元，約 14.72%，主要係公庫撥款收入增編所致。

##### (二) 本年度基金用途：

學前教育計畫 1,609 萬 4 千元，一般行政管理計畫 103 萬元，建築及設備計畫 155 萬 5 千元，本年度基金用途 1,867 萬 9 千元，較上年度預算數 1,712 萬 3 千元，增加 155 萬 6 千元，約 9.09%，主要係建築及設備計畫增編所致。

#### 二、基金餘絀之預計：

本年度基金來源及用途相抵後，賸餘 52 萬 8 千元，較上年度預算數差短 38 萬 1 千元，增加 90 萬 9 千元，備供以後年度財源。

#### 三、現金流量之預計：

本年度業務活動淨現金流入 52 萬 8 千元。

#### 四、補辦預算事項：詳補辦預算明細表

##### (一) 固定資產之建設改良擴充 21 萬 8 千元

- 1.110 年度為親子廣場投影機老舊汰換確實需要，且具急迫及必要性，由其他準備金項下支應 4 萬 6 千元。
- 2.110 年度為班級冷氣機老舊汰換確實需要，且具急迫及必要性，由其他準備金項下支應 5 萬 2 千元。
- 3.110 年度為班級幼兒飲水便利確實需要，且具急迫及必要性，由其他準備金項下支應 5 萬 9 千元。
- 4.111 年度為網路防火牆老舊汰換確實需要，且具急迫及必要性，由其他準備金項下支應 6 萬 1 千元。

# 臺北市地方教育發展基金 - 臺北市立中正幼兒園

## 業務計畫及預算概要

中華民國 112 年度

肆、以前年度計畫實施成果概述：

一、前（110）年度計畫實施成果概述：

業務計畫	實施概況	實施成果
財產收入	本年度預計收取財產報廢變賣殘值收入。	本年度已收取財產報廢變賣殘值收入 2 萬 5 千元。
政府撥入收入	本年度預計由公庫撥入數。	本年度已收取公庫撥入數 1,422 萬 5 千元及教育部之補助計畫 100 萬 3 千元。
教學收入	本年度預計收取學生之學費、雜費等收入。	本年度已收取學生之學費、雜費等收入 231 萬 7 千元。
其他收入	本年度預計收取採購圖說費等收入。	本年度已收取採購圖說費等收入 83 萬 5 千元。
學前教育計畫	本年度預計辦理教學事項為： 1. 辦理幼兒園各項教學及活動。 2. 新購教學用品，革新教學方法，提高教學效能。 3. 辦理幼兒園各項活動，鍛鍊幼兒強健的身體，增進幼兒各項生活智能。	辦理社區教保資源中心活動、小田園教育體驗計畫等。
一般行政管理計畫	本年度預計辦理事項為： 1. 綜理學校總務、人事、會計等業務。 2. 配合校務推動行政處室支援工作，進而增進校務運作。	綜理學校總務、人事、會計等業務，並配合校務推動行政處室支援工作，進而增進校務運作，達成預期目標。
建築及設備計畫	本年度預計辦理事項為： 購置各科教學課程所需教學設備。	新購單位積木等教學設備。

# 臺北市地方教育發展基金 - 臺北市立中正幼兒園

## 業務計畫及預算概要

中華民國 112 年度

二、上年度已過期間（111 年 1 月 1 日至 5 月 31 日止）計畫實施成果概述：

業務計畫	實施概況	實施成果
財產收入	本年度截至 5 月 31 日止預計辦理財產報廢變賣之殘值收入等。	本年度截至 5 月 31 日止已收取財產報廢變賣殘值收入 1 千元。
政府撥入收入	本年度截至 5 月 31 日止預計公庫撥入數。	本年度截至 5 月 31 日止已收取公庫撥入數 845 萬 9 千元及教育部之補助計畫 105 萬 7 千元。
教學收入	本年度截至 5 月 31 日止預計收取學生之 1 學期學費、雜費等收入。	本年度截至 5 月 31 日止已收取學生 1 學期學費、雜費等收入 120 萬 5 千元。
其他收入	本年度截至 5 月 31 日止預計收取採購圖說費等收入。	本年度截至 5 月 31 日止已收取採購圖說費等收入 2 萬 5 千元。
學前教育計畫	本年度截至 5 月 31 日止預計辦理教學事項為： 1. 幼兒園各項教學及活動。 2. 新購教學用品，革新教學方法，提高教學效能。 3. 辦理幼兒園各項活動，鍛鍊幼兒強健的身體，增進幼兒各項生活智能。	辦理社區教保資源中心活動、小田園教育體驗計畫等。
一般行政管理計畫	本年度截至 5 月 31 日止預計辦理事項為： 1. 綜理學校總務、人事、會計等業務。 2. 配合校務推動行政處室支援工作，進而增進校務運作。	持續辦理學校總務、人事、會計等業務，並配合校務推動行政處室支援工作，進而增進校務運作，以達成預期目標。
建築及設備計畫	本年度截至 5 月 31 日止預計辦理事項為：購置各科教學課程所需教學設備。	汰換數位相機等教學設備。

# 臺北市地方教育發展基金－臺北市立中正幼兒園

## 補辦預算明細表

中華民國112年度

單位：新臺幣元

項 目	金額	辦理年度	說 明
合計	218,000		
固定資產之建設改良擴充	218,000		
購置機械及設備	46,000	110	
投影機(6000流明)	46,000		為親子廣場投影機老舊不堪使用，確實需要汰舊換新，且具急迫及必要性，所需經費擬由本校其他準備金支應。
購置雜項設備	111,000	110	
一對一分離式冷氣機(10KW、含超長冷媒管)	52,000		為班級冷氣故障更新，確實需要汰舊換新，且具急迫及必要性，所需經費擬由本校其他準備金支應。
冰溫熱飲水機(桌上型、環保節能、12公升)	25,000		為幼兒飲水便利，確實需要辦理新購，且具急迫及必要性，所需經費擬由本校其他準備金支應。
冰溫熱飲水機(直立型、環保節能、18.5公升)	34,000		為幼兒飲水便利，確實需要辦理新購，且具急迫及必要性，所需經費擬由本校其他準備金支應。
購置機械及設備	61,000	111	
防火牆	61,000		為網路防火牆不堪使用，確實需要汰舊換新，且具急迫及必要性，所需經費擬由本校其他準備金支應。

備註：各基金依預算法第88條規定補辦預算，應確係不及編入年度預算，且因經營環境發生重大變遷或正常業務(含執行中央補助款項目)之確實需要，並經主管機關核轉本府核准先行辦理者；不具急迫性之事項，仍應儘可能納入預算辦理。

本 頁 空 白

# 預算主要表

# 臺北市地方教育發展基金－臺北市立中正幼兒園

## 基金來源、用途及餘絀預計表

中華民國112年度

單位：新臺幣千元

前年度決算數	項 目	本年度預算數	上年度預算數	比較增減（－）
18,405	基金來源	19,207	16,742	2,465
25	財產收入	30	20	10
25	財產處分收入	30	20	10
15,228	政府撥入收入	16,335	14,082	2,253
14,225	公庫撥款收入	16,335	14,082	2,253
1,003	政府其他撥入收入			
2,317	教學收入	2,430	2,410	20
2,317	學雜費收入	2,430	2,410	20
835	其他收入	412	230	182
835	雜項收入	412	230	182
18,504	基金用途	18,679	17,123	1,556
16,794	學前教育計畫	16,094	15,612	482
1,002	一般行政管理計畫	1,030	1,129	-99
709	建築及設備計畫	1,555	382	1,173
-99	本期賸餘(短絀)	528	-381	909
1,351	期初基金餘額	871	1,675	-804
1,252	期末基金餘額	1,399	1,294	105

註：前年度決算數細數之和與總數或略有出入，係四捨五入關係，以下各表同。



# 臺北市地方教育發展基金－臺北市立中正幼兒園

## 現金流量預計表

中華民國112年度

單位：新臺幣千元

項 目	本 預	年 算	度 數	說 明
業務活動之現金流量				
本期賸餘(短絀)			528	
業務活動之淨現金流入(流出)			528	
其他活動之現金流量				
其他活動之淨現金流入(流出)				
現金及約當現金之淨增(淨減)			528	
期初現金及約當現金			1,226	
期末現金及約當現金			1,754	

註：本表係採現金及約當現金基礎，包括現金及自投資日起3個月內到期或清償之債權證券。

# 預算明細表

# 臺北市地方教育發展基金－臺北市立中正幼兒園

## 基金來源－財產處分收入明細表

中華民國112年度

單位：新臺幣元

科 目	單位	本 年 度 預 算 數			說 明
		數量 業務量	利(費)率	金 額	
合計				30,000	
財產處分收入	年	1	30,000	30,000	較上年度預算數20,000元，增加10,000元。 報廢財產殘值收入。

# 臺北市地方教育發展基金－臺北市立中正幼兒園

## 基金來源－公庫撥款收入明細表

中華民國112年度

單位：新臺幣元

科 目	單位	本 年 度 預 算 數			說 明
		數量 業務量	利(費)率	金 額	
合計				16,335,000	
公庫撥款收入	年	1	16,335,000	16,335,000	較上年度預算數14,082,000元，增加2,253,000元。 市府補助款。

# 臺北市地方教育發展基金－臺北市立中正幼兒園

## 基金來源－學雜費收入明細表

中華民國112年度

單位：新臺幣元

科 目	單 位	本 年 度 預 算 數			說 明
		數量 業務量	利(費)率	金 額	
合計				2,430,000	
學雜費收入				2,430,000	較上年度預算數2,410,000元，增加20,000元。
	人、學期	122x2	2,955	721,020	幼兒園全日班雜費收入預估學生122人。
	人、學期	122x2	7,000	1,708,000	幼兒園全日班學費收入預估學生122人。
	年	1	980	980	配合預算編列至千元，增列進位數980元。

# 臺北市地方教育發展基金－臺北市立中正幼兒園

## 基金來源－雜項收入明細表

中華民國112年度

單位：新臺幣元

科 目	單位	本 年 度 預 算 數			說 明
		數量 業務量	利(費)率	金 額	
合計				412,000	
雜項收入	年	1	412,000	412,000	較上年度預算數230,000元，增加182,000元。 採購圖說費等其他雜項收入。

# 臺北市地方教育發展基金－臺北市立中正幼兒園

## 基金用途－學前教育計畫明細表

中華民國112年度

單位：新臺幣元

前年度決算數	上年度預算數	科目	本年度預算數	說明
16,793,538	15,612,000	合計	16,094,000	
14,403,048	14,418,000	用人費用	14,870,000	
9,684,737	9,758,300	正式員額薪資	9,796,500	較上年度預算數9,758,300元，增加38,200元。
8,896,737	9,062,300	職員薪金	9,100,500	
			43,200	教保員教保費，4人*12月*900元。
			9,057,300	教職員16人薪金(含幼兒園教師6人、教保員4人)(詳用人費用彙計表)。
788,000	696,000	工員工資	696,000	
			696,000	廚工2人工資(詳用人費用彙計表)。
46,622	57,200	聘僱及兼職人員薪資	57,200	較上年度預算數57,200元，無增減。
46,622	57,200	兼職人員酬金	57,200	教師代課鐘點費，本園編制教師總人數6人，按9分之1計，編列1人，每人220節，總節數1人*220節=220節，每節260元。
352,608	314,971	超時工作報酬	315,374	較上年度預算數314,971元，增加403元。
352,608	314,971	加班費	315,374	
			201,240	趕辦業務加班費(統籌業務費)。
			114,134	不休假加班費。
1,895,857	1,828,785	獎金	2,032,124	較上年度預算數1,828,785元，增加203,339元。
609,850	693,620	考績獎金	783,775	
			783,775	依考績法規定核發之獎金。
1,286,007	1,135,165	年終獎金	1,248,349	
			1,248,349	依規定於年節加發之獎金。
872,108	1,152,888	退休及卹償金	1,284,948	較上年度預算數1,152,888元，增加132,060元。
847,364	1,114,968	職員退休及離職金	1,247,028	
			1,129,680	提撥退撫基金。
			117,348	退休人員月退休金，1人*9,779元*12月=117,348元。
24,744	37,920	工員退休及離職金	37,920	
			37,920	提撥勞工退休準備金。
1,551,116	1,305,856	福利費	1,383,854	較上年度預算數1,305,856元，增加77,998元。
1,137,255	862,224	分擔員工保險費	904,272	

# 臺北市地方教育發展基金－臺北市立中正幼兒園

## 基金用途－學前教育計畫明細表

中華民國112年度

單位：新臺幣元

前年度 決算數	上年度 預算數	科 目	本 年 度 預 算 數	說 明
			904,272	分擔公保、勞保、健保費。
29,980	29,980	傷病醫藥費	44,520	
			16,000	教職員健康檢查費，1人*16,000元。
			1,720	幼兒園廚工健康檢查費，2人*860元。
			22,500	教職員健康檢查費，5人*4,500元。
			4,300	幼兒園教保人員健康檢查費(每2人編1人)，5人*860元。
145,966	128,520	員工通勤交通費	128,520	
			30,240	教保員上下班交通費，4人*12月*630元。
			37,800	教師上下班交通費，6人*10月*630元。
			15,120	工員上下班交通費，2人*12月*630元。
			45,360	職員上下班交通費，6人*12月*630元。
237,915	285,132	其他福利費	306,542	
			144,000	休假旅遊補助費。
			144,542	教職員工子女教育補助。
			18,000	退休人員三節慰問金，3人*6,000元。
917,733	878,000	服務費用	917,000	
236,703	202,164	水電費	241,164	較上年度預算數202,164元，增加39,000元。
202,675	173,000	工作場所電費	208,000	電費基本費。
34,028	29,164	工作場所水費	33,164	水費基本費。
43,034		郵電費		
5,352		郵費		
37,682		電話費		
12,385	6,200	旅運費	6,200	較上年度預算數6,200元，無增減。
9,640	6,200	國內旅費	6,200	
			6,200	教職員工因公出差旅費。
2,745		其他旅運費		
86,135		印刷裝訂與廣告費		
86,135		印刷及裝訂費		幼兒美術創造成果裝訂等。
282,402	423,600	修理保養及保固費	423,600	較上年度預算數423,600元，無增減。
78,750	357,000	一般房屋修護費	357,000	學校校舍及其他建築物修理(85%)。
5,000	3,600	機械及設備修護費	3,600	電腦設備維護費(電腦專案計畫)。
198,652	63,000	雜項設備修護費	63,000	各項教學設備及公用用具之養護(15%)。
56,994	68,636	一般服務費	68,636	較上年度預算數68,636元，無增減。



# 臺北市地方教育發展基金－臺北市立中正幼兒園

## 基金用途－學前教育計畫明細表

中華民國112年度

單位：新臺幣元

前年度 決算數	上年度 預算數	科 目	本 年 度 預 算 數	說 明
5,118	1,176	佣金、匯費、經理費及手續費	1,176	委託超商代收學雜費手續費，98人*2學期*6元。
15,876	31,460	計時與計件人員酬金	31,460	代理教保員(及助理教保員)薪資，本園編制教保員及助理教保員總人數4人，按5分之1計，編列1人，每人220節，總時數1人*220小時=220小時，每節143元。
36,000	36,000	體育活動費	36,000	
			24,000	文康活動費，本園編列教師6人，教保員3人，職員2人，工員1人，合計12人，每人編列2,000元。
			12,000	文康活動費，本園編列契約進用教保員1人，職員4人，工員1人，每人編列2,000元(上述人員係幼托整合前得編列文康活動費之人員)。
200,080	177,400	專業服務費	177,400	較上年度預算數177,400元，無增減。
112,160	94,000	講課鐘點、稿費、出席審查及查詢費	94,000	
			6,000	運動會外聘活動主持費，3節*2,000元。
			8,000	性別平等教育宣導講座鐘點費，4節*2,000元。
			80,000	社區教保資源中心講座鐘點費，40節*2,000元。
24,475	2,400	委託檢驗(定)試驗認證費	2,400	
			2,400	飲水機水質檢驗費，2臺*1,200元。
63,445	81,000	其他專業服務費	81,000	
			45,000	學童午餐指導費，5班*2人*9月*500元。
			36,000	工作人員午餐指導費，8人*9月*500元。
373,338	141,000	材料及用品費	150,000	
87,961		使用材料費		
87,961		設備零件		
285,377	141,000	用品消耗	150,000	較上年度預算數141,000元，增加9,000元。
2,880		服裝	9,000	工作園服，18套*500元(統籌業務費)(新增)。
3,269	15,000	醫療用品(非醫療院所使用)	15,000	健康中心藥品。
279,228	126,000	其他用品消耗	126,000	

# 臺北市地方教育發展基金－臺北市立中正幼兒園

## 基金用途－學前教育計畫明細表

中華民國112年度

單位：新臺幣元

前年度 決算數	上年度 預算數	科 目	本 年 度 預 算 數	說 明
			10,000	兒童節慶活動費。
			36,000	垃圾袋、消毒藥水、衛生清潔用品費、衛生紙及教室布置費等，5班*7,200元(班級業務費)。
			20,000	社區教保資源中心活動材料費等。
			2,000	性別平等教育宣導活動材料費等。
			20,000	小田園教育體驗實習計畫。
			6,000	運動會用獎牌、獎狀等。
			32,000	運動會場地布置、表演服裝道具、海報等。
986,807	79,000	會費、捐助、補助、分攤、照護、救濟與交流活動費	56,000	
986,807	79,000	補貼、獎勵、慰問、照護與救濟	56,000	較上年度預算數79,000元，減少23,000元。
13,666	10,800	獎勵費用	10,800	敬師獎勵活動費，18人*600元。
973,141	68,200	其他補貼、獎勵、慰問、照護與救濟	45,200	
			464	配合預算編列至千元，增列進位數464元。
			44,736	補助學校午餐使用有機蔬菜或有機米計畫，233人*40週*4.8元。
112,612	96,000	其他	101,000	
112,612	96,000	其他支出	101,000	較上年度預算數96,000元，增加5,000元。
112,612	96,000	其他	101,000	
			96,000	幼兒導護費，4人*2學期*20週*5天*2次*60元。
			5,000	退休人員紀念品，1人*5,000元。

# 臺北市地方教育發展基金－臺北市立中正幼兒園

## 基金用途－一般行政管理計畫明細表

中華民國112年度

單位：新臺幣元

前年度 決算數	上年度 預算數	科 目	本 年 度 預 算 數	說 明
1,001,658	1,129,000	合計	1,030,000	
917,956	859,000	服務費用	888,000	
610,252	737,584	一般服務費	766,696	較上年度預算數737,584元，增加29,112元。
610,252	737,584	外包費	766,696	
			160,000	消化超額職工4人(技工、工友)業務外包費。
			606,696	校園安全保全人員費用，1人*12月*50,558元。
235,704	49,416	專業服務費	49,304	較上年度預算數49,416元，減少112元。
235,704	49,416	其他專業服務費	49,304	校園安全保全系統服務經費。
72,000	72,000	公共關係費	72,000	較上年度預算數72,000元，無增減。
72,000	72,000	公共關係費	72,000	園長特別費，12月*6,000元。
42,671	209,000	材料及用品費	21,000	
42,671	209,000	用品消耗	21,000	較上年度預算數209,000元，減少188,000元。
42,671	209,000	辦公(事務)用品	21,000	
			40	配合預算編列至千元，增列進位數40元。
			20,960	本園奉核定普通班5班，統籌業務費計算如下：1,290元*15班*12月=232,200元，除依實際需求移列加班費201,240元、服裝9,000元及會費1,000元外，其餘如列數。
27,575	61,000	會費、捐助、補助、分攤、照護、救濟與交流活動費	121,000	
1,300	1,000	會費	1,000	較上年度預算數1,000元，無增減。
1,300	1,000	職業團體會費	1,000	護理師1人公會會費(統籌業務費)。
26,275	60,000	分擔	120,000	較上年度預算數60,000元，增加60,000元。
26,275	60,000	分擔大樓管理費	120,000	大樓公共事務分攤費，12月*10,000元。
13,456		其他		
13,456		其他支出		
13,456		其他		

# 臺北市地方教育發展基金－臺北市立中正幼兒園

## 基金用途－建築及設備計畫明細表

中華民國112年度

單位：新臺幣元

前年度 決算數	上年度 預算數	科 目	本 年 度 預 算 數	說 明
708,801	382,000	合計	1,555,000	
708,801	382,000	購建固定資產、無形資產及非理財 目的之長期投資	1,555,000	
424,352	269,000	購建固定資產	270,000	
424,352	269,000	一般建築及設備計畫	270,000	
88,954	119,300	資訊設備	120,000	
88,954	119,300	購置機械及設備	120,000	
			18,000	汰換網路及資訊周邊設備(電腦專案計畫)。
			25,500	汰換筆記型電腦1部(電腦專案計畫)。
			76,500	汰換桌上型電腦(含顯示器)，3部*25,500元(電腦專案計畫)。
335,398	149,700	幼兒園設備	150,000	
170,800	52,500	購置機械及設備	150,000	
			46,900	汰換液晶投影機1臺。
			53,000	汰換電子看板1臺。
			26,000	汰換液晶繪圖螢幕，2臺*13,000元。
			24,100	新購單眼相機1臺。
164,598	97,200	購置雜項設備		
	36,000	購置無形資產	36,000	
	36,000	一般建築及設備計畫	36,000	
		資訊設備	36,000	
		購置電腦軟體	36,000	
			36,000	電腦教學軟體費(電腦專案計畫)。
	36,000	校園軟體設備		
	36,000	購置電腦軟體		
284,449	77,000	遞延支出	1,249,000	
		專案計畫	1,249,000	
		繼續性計畫	1,249,000	
		(一) 幸安市場大樓無障 礙電梯更新工程	1,249,000	本工程為111-112年度連續性工程，由市場處主辦，依本園面積比例(21.17%)分攤工程總經費1,326,000元，除以前年度預算數77,000元外，本年度續編

# 臺北市地方教育發展基金－臺北市立中正幼兒園

## 基金用途－建築及設備計畫明細表

中華民國112年度

單位：新臺幣元

前年度 決算數	上年度 預算數	科 目	本 年 度 預 算 數	說 明
		遞延修繕房屋建築支出	1,249,000	最後1年經費1,249,000元，各年度資金需求詳如繼續性計畫分年資金需求表。 一、施工費。 二、委託技術服務費。 三、工程管理費。
			1,098,000	
			121,000	
			30,000	
284,449	77,000	一般建築及設備計畫		
284,449	77,000	校園整修工程		
284,449	77,000	遞延修繕房屋建築支出		

本 頁 空 白

# 預 算 參 考 表

# 臺北市地方教育發展基金－臺北市立中正幼兒園

## 預計平衡表

中華民國112年12月31日

單位：新臺幣千元

110年(前年) 12月31日 決算數	科 目	112年12月31日 預計數	111年12月31日 預計數	比較增減(-)
6,930	資產合計	7,077	6,549	528
6,930	資產	7,077	6,549	528
1,648	流動資產	1,795	1,267	528
1,607	現金	1,754	1,226	528
1,607	銀行存款	1,754	1,226	528
41	預付款項	41	41	
41	預付費用	41	41	
4,525	投資、長期應收款項、貸墊款及準備金	4,525	4,525	
4,525	準備金	4,525	4,525	
3,626	退休及離職準備金	3,626	3,626	
899	其他準備金	899	899	
757	其他資產	757	757	
757	什項資產	757	757	
757	代管資產	757	757	
6,930	負債及基金餘額合計	7,077	6,549	528
5,678	負債	5,678	5,678	
1,087	流動負債	1,087	1,087	
1,087	應付款項	1,087	1,087	
1,087	應付代收款	1,087	1,087	
4,591	其他負債	4,591	4,591	
4,591	什項負債	4,591	4,591	
79	存入保證金	79	79	
3,626	應付退休及離職金	3,626	3,626	
757	應付代管資產	757	757	
129	暫收及待結轉帳項	129	129	
1,252	基金餘額	1,399	871	528
1,252	基金餘額	1,399	871	528
1,252	基金餘額	1,399	871	528
1,252	累積餘額	1,399	871	528

註：1.信託代理與保證資產(負債)前年度決算數0元，上年度預計數0元，本年度預計數0元。

2.或有資產(負債)0元。

3.本基金自101年8月1日起，本固定項目分開原則，將屬長期固定帳項，包括固定資產1,127,703元、無形資產38,426元及長期債務0元等，另立帳類管理，未納入本表。



## 臺北市地方教育發展基金

## 各項費用

中華民國

前年度 決算數	上年度 預算數	計畫別		合計	學前教育計畫
		用途別科目			
18,503,997	17,123,000	合計		18,679,000	16,094,000
14,403,048	14,418,000	用人費用		14,870,000	14,870,000
9,684,737	9,758,300	正式員額薪資		9,796,500	9,796,500
8,896,737	9,062,300	職員薪金		9,100,500	9,100,500
788,000	696,000	工員工資		696,000	696,000
46,622	57,200	聘僱及兼職人員薪資		57,200	57,200
46,622	57,200	兼職人員酬金		57,200	57,200
352,608	314,971	超時工作報酬		315,374	315,374
352,608	314,971	加班費		315,374	315,374
1,895,857	1,828,785	獎金		2,032,124	2,032,124
609,850	693,620	考績獎金		783,775	783,775
1,286,007	1,135,165	年終獎金		1,248,349	1,248,349
872,108	1,152,888	退休及卹償金		1,284,948	1,284,948
847,364	1,114,968	職員退休及離職金		1,247,028	1,247,028
24,744	37,920	工員退休及離職金		37,920	37,920
1,551,116	1,305,856	福利費		1,383,854	1,383,854
1,137,255	862,224	分擔員工保險費		904,272	904,272
29,980	29,980	傷病醫藥費		44,520	44,520
145,966	128,520	員工通勤交通費		128,520	128,520
237,915	285,132	其他福利費		306,542	306,542
1,835,689	1,737,000	服務費用		1,805,000	917,000
236,703	202,164	水電費		241,164	241,164
202,675	173,000	工作場所電費		208,000	208,000
34,028	29,164	工作場所水費		33,164	33,164
43,034		郵電費			
5,352		郵費			
37,682		電話費			
12,385	6,200	旅運費		6,200	6,200
9,640	6,200	國內旅費		6,200	6,200
2,745		其他旅運費			
86,135		印刷裝訂與廣告費			

# 一 臺北市立中正幼兒園

## 彙計表

112年度

單位：新臺幣元

一般行政管理計畫	建築及設備計畫				
1,030,000	1,555,000				
888,000					

# 臺北市地方教育發展基金

## 各項費用

中華民國

前年度 決算數	上年度 預算數	計畫別 用途別科目	合計	學前教育計畫
86,135		印刷及裝訂費		
282,402	423,600	修理保養及保固費	423,600	423,600
78,750	357,000	一般房屋修護費	357,000	357,000
5,000	3,600	機械及設備修護費	3,600	3,600
198,652	63,000	雜項設備修護費	63,000	63,000
667,246	806,220	一般服務費	835,332	68,636
5,118	1,176	佣金、匯費、經理費及手續費	1,176	1,176
610,252	737,584	外包費	766,696	
15,876	31,460	計時與計件人員酬金	31,460	31,460
36,000	36,000	體育活動費	36,000	36,000
435,784	226,816	專業服務費	226,704	177,400
112,160	94,000	講課鐘點、稿費、出席審查及查詢費	94,000	94,000
24,475	2,400	委託檢驗(定)試驗認證費	2,400	2,400
299,149	130,416	其他專業服務費	130,304	81,000
72,000	72,000	公共關係費	72,000	
72,000	72,000	公共關係費	72,000	
416,009	350,000	材料及用品費	171,000	150,000
87,961		使用材料費		
87,961		設備零件		
328,048	350,000	用品消耗	171,000	150,000
42,671	209,000	辦公(事務)用品	21,000	
2,880		服裝	9,000	9,000
3,269	15,000	醫療用品(非醫療院所使用)	15,000	15,000
279,228	126,000	其他用品消耗	126,000	126,000
708,801	382,000	購建固定資產、無形資產及非理財目的之長期投資	1,555,000	
424,352	269,000	購建固定資產	270,000	
259,754	171,800	購置機械及設備	270,000	
164,598	97,200	購置雜項設備		
	36,000	購置無形資產	36,000	
	36,000	購置電腦軟體	36,000	
284,449	77,000	遞延支出	1,249,000	

一 臺北市立中正幼兒園

彙計表

112年度

單位：新臺幣元

一般行政管理計畫	建築及設備計畫				
766,696					
766,696					
49,304					
49,304					
72,000					
72,000					
21,000					
21,000					
21,000					
	1,555,000				
	270,000				
	270,000				
	36,000				
	36,000				
	1,249,000				

臺北市地方教育發展基金

各項費用

中華民國

前年度 決算數	上年度 預算數	計畫別	合計	學前教育計畫
		用途別科目		
284,449	77,000	遞延修繕房屋建築支出	1,249,000	
1,014,382	140,000	會費、捐助、補助、分攤、照護、救濟 與交流活動費	177,000	56,000
1,300	1,000	會費	1,000	
1,300	1,000	職業團體會費	1,000	
26,275	60,000	分擔	120,000	
26,275	60,000	分擔大樓管理費	120,000	
986,807	79,000	補貼、獎勵、慰問、照護與救濟	56,000	56,000
13,666	10,800	獎勵費用	10,800	10,800
973,141	68,200	其他補貼、獎勵、慰問、照護與救 濟	45,200	45,200
126,068	96,000	其他	101,000	101,000
126,068	96,000	其他支出	101,000	101,000
126,068	96,000	其他	101,000	101,000

# 一 臺北市立中正幼兒園

## 彙計表

112年度

單位：新臺幣元

一般行政管理計畫	建築及設備計畫				
	1,249,000				
121,000					
1,000					
1,000					
120,000					
120,000					

# 臺北市地方教育發展基金－臺北市立中正幼兒園

## 員工人數彙計表

中華民國112年度

單位：人

計 畫 及 項 目	上年度最高可 進用員額數	本年度 增減(-)數	本年度最高可 進用員額數	說 明
合計	18		18	
學前教育計畫部分	18		18	
職員	16		16	
技工	2		2	

註：1.本表約僱、聘用係指奉准有案之約聘僱人員。

2.外包費編列保全人力1人、消化超額職工業務外包費等，計76萬6,696元。 3.計時與計件人員酬金編列教保員請假代課鐘點費，計3萬1,460元。

本 頁 空 白



# 臺北市地方教育發展基金

## 用人費用

中華民國

計畫及項目	合計	正式 員額 薪資	聘僱 人員 薪資	超時 工作 報酬	津貼	獎 金		
						年終獎金	考績獎金	其他
合計	14,870,000	9,796,500		315,374		1,248,349	783,775	
學前教育計畫	14,870,000	9,796,500		315,374		1,248,349	783,775	
正式人員	14,677,452	9,796,500		315,374		1,248,349	783,775	
兼任人員	57,200							
其他人員	135,348							

註：1.本表兼任人員用人費用，係學校教職員兼課或請假代課鐘點費。2.外包費編列保全人力1人、消化超額職工業務外包費等，計76萬6,696元。3.計時與計件人員酬金編列教保員請假代課鐘點費，計3萬1,460元。

# 一 臺北市立中正幼兒園

## 彙計表

112年度

單位：新臺幣元

退休及卹償金		資遣費	福 利 費					提繳費	兼任 人員 用人 費用
退休金	卹償金		分擔 保險費	傷病 醫藥費	提撥 福利金	員工通勤 交通費	其他		
1,284,948			904,272	44,520		128,520	306,542		57,200
1,284,948			904,272	44,520		128,520	306,542		57,200
1,167,600			904,272	44,520		128,520	288,542		57,200
117,348							18,000		

# 臺北市地方教育發展基金－臺北市立中正幼兒園

## 單位（或計畫）成本分析表

中華民國112年度

單位：新臺幣千元

計畫別	單位	單位成本(元)或 平均利(費)率	數量	預算數	說明
合計				18,679	
學前教育計畫				16,094	
一般行政管理計畫				1,030	
建築及設備計畫				1,555	

# 臺北市地方教育發展基金－臺北市立中正幼兒園

## 5年來主要業務計畫分析表

中華民國112年度

單位：新臺幣千元

年度及項目	單位	數量	單位成本(元)或平均利(費)率	金額	說明
(本)年度預算數					
學前教育計畫				16,094	
(上)年度預算數					
學前教育計畫				15,612	
(前)年度決算數					
學前教育計畫				16,794	
(109)年度決算數					
學前教育計畫				8,801	
(108)年度決算數					
學前教育計畫				8,721	

# 臺北市地方教育發展基金

## 繼續性計畫分

中華民國

計畫、項目 及計畫期間	計畫內容	全程計畫 總金額	分 年	
			以前年度 預算數	112年度
合計		1,326,000	77,000	1,249,000
建築及設備計畫		1,326,000	77,000	1,249,000
專案計畫		1,326,000	77,000	1,249,000
(一) 幸安市場大樓無 障礙電梯更新工程 (111-112年度)	為提升學校無障礙設施品 質，並滿足家長及社區民 眾安全使用，擬汰換老舊 狹窄電梯。	1,326,000	77,000	1,249,000

—臺北市立中正幼兒園

年資金需求表

112年度

單位：新臺幣元

資 金 需 求 表					備 註
113年度	114年度	115年度	116年度	117年度以後	

# 臺北市地方教育發展基金－臺北市立中正幼兒園

## 資本資產明細表

中華民國112年度

單位：新臺幣千元

項 目	取得成本 (期初餘額)	以前年度 累計折舊/ 長期投資 評 價	本 年 度 變 動				本年度累計折 舊/長期投資 評價變動數	期末餘額	
			增加		減少				主要增減 原因說明
			金額	類型	金額	類型			
合計	4,930	3,524	306		70		476	1,166	
房屋及建築	96	67					19	11	
機械及設備	2,252	1,740	270	增置			243	540	
交通及運輸 設備	136	123					6	6	
雜項設備	2,373	1,594					208	571	
電腦軟體	72		36	增置	70	無形資 產攤銷		38	

本 頁 空 白



# 臺北市地方教育發展基金

## 各項費用

中華民國

科目名稱	預定完成 工作總數		合辦單位	分攤方式	分攤 比率 %	總經費
	單位	數量				
建築及設備計畫						6,269,000
幸安市場大樓無障礙 電梯更新工程						6,269,000
	平方公尺	2,353.39	臺北市市場處	按樓地板面積比率分 攤	38.32	2,406,000
	平方公尺	1,300.38	臺北市立中正幼兒園	按樓地板面積比率分 攤	21.17	1,326,000
	平方公尺	1,271.40	臺北市立圖書館	按樓地板面積比率分 攤	20.70	1,296,000
	平方公尺	1,216.64	臺北市政府社會局	按樓地板面積比率分 攤	19.81	1,241,000

# —臺北市立中正幼兒園

## 分攤表

112年度

單位：新臺幣元

分 攤 標 準				說 明
設 備 及 投 資				
合計	施工費用	工程管理費	委外費用	
5,905,000	5,187,000	143,000	575,000	主辦。
5,905,000	5,187,000	143,000	575,000	
2,266,000	1,989,000	56,000	221,000	
1,249,000	1,098,000	30,000	121,000	
1,221,000	1,073,000	29,000	119,000	
1,169,000	1,027,000	28,000	114,000	