

中華民國 112 年度 4-0501201

臺北市總預算

臺北市政府教育局主管

臺北市地方教育發展基金

臺北市立介壽國民中學附屬單位預算之分預算

(特別收入基金)

臺北市立介壽國民中學編

# 臺北市地方教育發展基金－臺北市立介壽國民中學

## 目次

中華民國112年度

一、財務摘要 .....	第 1 頁
二、業務計畫及預算概要 .....	第 3 -11 頁
三、預算主要表	
(一) 基金來源、用途及餘絀預計表 .....	第 13 頁
(二) 現金流量預計表 .....	第 14 頁
四、預算明細表	
(一) 基金來源－服務收入明細表 .....	第 15 頁
(二) 基金來源－財產處分收入明細表 .....	第 16 頁
(三) 基金來源－其他財產收入明細表 .....	第 17 頁
(四) 基金來源－公庫撥款收入明細表 .....	第 18 頁
(五) 基金來源－雜項收入明細表 .....	第 19 頁
(六) 基金用途－國民教育計畫明細表 .....	第 20 -32 頁
(七) 基金用途－一般行政管理計畫明細表 .....	第 33 頁
(八) 基金用途－建築及設備計畫明細表 .....	第 34 -35 頁
五、預算參考表	
(一) 預計平衡表 .....	第 37 頁
(二) 各項費用彙計表 .....	第 38 -43 頁
(三) 員工人數彙計表 .....	第 44 頁
(四) 用人費用彙計表 .....	第 46 -47 頁
(五) 聘用及約僱人員明細表 .....	第 48 -49 頁
(六) 單位(或計畫)成本分析表 .....	第 50 頁
(七) 5年來主要業務計畫分析表 .....	第 51 頁
(八) 資本資產明細表 .....	第 52 頁



# 臺北市地方教育發展基金－臺北市立介壽國民中學

## 財務摘要

中華民國112年度

單位：新臺幣千元

項 目	本 年 度	上 年 度	比較增減數	%
經營成績：				
基金來源	373,056	328,640	44,416	13.52
基金用途	374,141	330,620	43,521	13.16
賸餘(短絀)	-1,085	-1,980	895	--
餘絀情形：				
基金餘額	4,790	5,875	-1,085	-18.47
現金流量(註)：				
現金及約當現金之淨增(減)	-1,085	-1,980	895	--

附註：現金流量係採現金及約當現金基礎，包括現金及自投資日起3個月內到期或清償之債權證券。

本 頁 空 白

# 業務計畫及預算概要

# 臺北市地方教育發展基金 - 臺北市立介壽國民中學

## 業務計畫及預算概要

中華民國 112 年度

### 壹、基金概況

#### 一、設立宗旨及願景：

- (一) 本校遵照憲法第 158 條及 160 條規定，教育文化應發展國民之民族精神、自治精神，國民道德與健全體格、科學及生活智能，以培養八大學習領域及十大基本能力。
- (二) 本校自 91 年度起依教育經費編列與管理法第 13 條規定設置「臺北市地方教育發展基金」，以促進教育健全發展，提昇教育經費運用績效。
- (三) 本校願景為「有愛用心、多元菁英、創新服務」，核心價值為「合作、創新、精緻、深化」。本校以學生為教育的主體，凝聚親師生的向心力，型塑優質的校園文化，讓學生多元展能、建立自信，進而培養具有新思考與解決問題能力的多元菁英。

#### 二、施政重點：

- (一) 開啟多元智慧：尊重每個學生獨特的個性，以多元智慧的觀點協助他找到生命的亮點，肯定天生我才必有用，能知於學，樂於學。
- (二) 培養生活能力：培養學生帶得走的公民關鍵能力，強化自我管理、閱讀理解、理性批判、問題解決、奉獻服務、溝通表達等核心素養。
- (三) 蘊育人文情懷：在溫馨開放的校園文化中，孕育人文情懷，學會尊重、包容；建構生命的價值、完成人性的開展。
- (四) 建置溫馨民主的校園文化：
  1. 以參與式管理、落實行政、教師會、家長會三者的良性互動。
  2. 以學生第一，教學優先的觀念提昇行政服務效率。
  3. 放下威權心態，開啟校園民主之風氣。
- (五) 推動適性教學：
  1. 落實校本課程理念，採多元化、活潑化的教學及評量。
  2. 運用校內、外資源，加強多元學習能力。
  3. 關懷相對弱勢學生之教學及輔導。
  4. 推動行動學習，充實學生運用資訊之知能，並提昇教師運用學習載具教學之能力。
- (六) 辦理發展性的訓輔活動：
  1. 辦理各項活動、競賽及展演。

## 業務計畫及預算概要

中華民國 112 年度

2. 推動校內外學習服務。
3. 發展績優社團及校隊，如國樂、管弦樂、籃球、棒球、童軍等。
4. 加強新興領域教育的辦理，並融入各科教學以收成效。

### 三、組織概況：

本校設置校長 1 人，綜理全校校務，下設教務處、學生事務處、總務處、輔導室、人事室及會計室等單位。

內部分層業務如下：

(一) 教務處：秉承校長之命，辦理全校教務事項。

1. 教學組：掌理課程編排、課業考查、學藝競賽、教學研究、教師進修、差假、教師調代課及缺補課之查核等事項。
2. 註冊組：掌理註冊、編班、轉學、學籍保管、各項獎助學金補助及成績考查等有關學籍事項。
3. 設備組：掌理教科書編選、教學用具之管理、保管及出版學校刊物等事項。
4. 資訊組：掌理電腦設備及區域網路之管理、保管等事項。

(二) 學生事務處：秉承校長之命，辦理全校學生事務事項。

1. 訓育組：掌理訓育計畫之擬定及辦理各類訓育等活動。
2. 體育組：掌理學生體育活動、體格鍛鍊等事項。
3. 生教組：掌理學生日常生活常規，辦理交通導護各項事項。
4. 衛生組：掌理健康檢查，個人及環境衛生檢查、保健等事項。

(三) 總務處：秉承校長之命，辦理全校總務事項。

1. 事務組：掌理校舍、校具、財產、物品採購保管、工程發包、監工及驗收等事項。
2. 文書組：掌理文件收發登錄、撰擬繕校、典守學校印信、檔案保管、整理各項會議紀錄及校史等事項。
3. 出納組：掌理現金、零用金、票據、契約之保管等收支事項，辦理員工薪津發放及各項扣繳單據證明等。

(四) 輔導室：秉承校長之命，辦理全校學生學習輔導、生活輔導、生涯輔導等事項。

1. 輔導組：掌理學生個案建立、學習輔導、生活輔導、生涯輔導及兩性教育、親職教育等事項。



# 臺北市地方教育發展基金 - 臺北市立介壽國民中學

## 業務計畫及預算概要

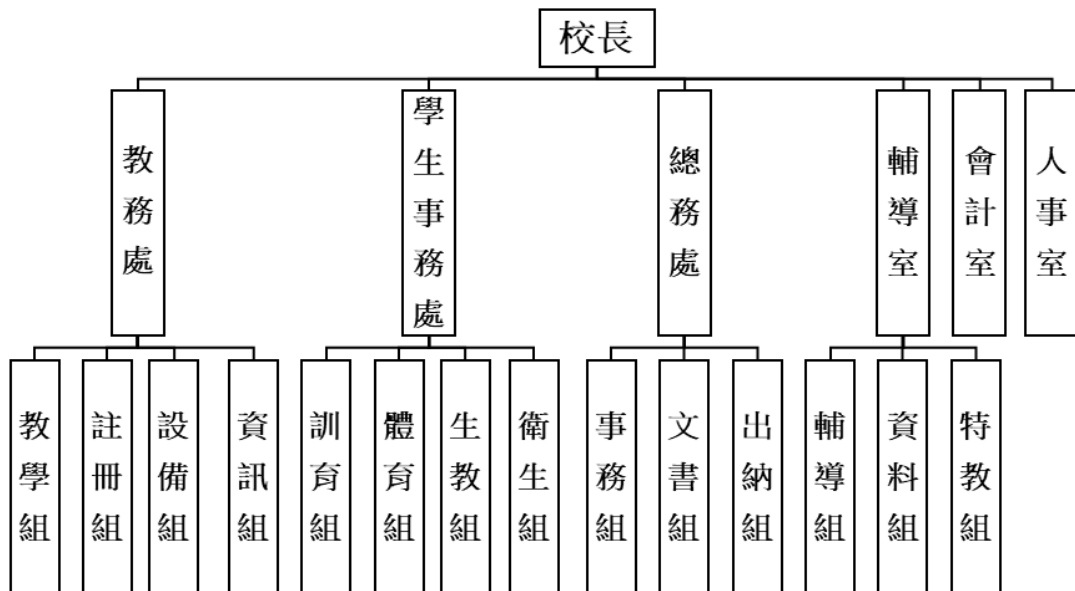
中華民國 112 年度

2. 資料組：辦理輔導資料搜集建檔、組訓愛心家長、實施測驗、社區人力整合、出版親職刊物等事項。

3. 特教組：擬訂特殊教育計畫章則、親師輔導諮詢、特教班甄選鑑別、實施各項診斷測驗、特教學生追蹤輔導等事項。

(五) 會計室：秉承上級主計機關之監督與指導，並受校長之指揮，依法辦理歲計、會計、統計等事項。

(六) 人事室：秉承上級人事機關之監督與指導，並受校長之指揮，依法辦理人事管理查核等事項。



#### 四、基金歸類及屬性：

本校地方教育發展基金依據教育經費編列與管理法第 13 條規定設置，本基金為預算法第 4 條第 1 項第 2 款第 5 目所定之特別收入基金，以本府教育局為管理機關。

# 臺北市地方教育發展基金 - 臺北市立介壽國民中學

## 業務計畫及預算概要

中華民國 112 年度

### 貳、業務計畫

#### 一、基金來源：

單位：新臺幣千元

業務計畫	本年度預算數	實施內容
勞務收入	18	本年度預計辦理教師甄選報名費等收入。
財產收入	1,038	本年度預計辦理財產報廢變賣之殘值收入、校園場地開放收入、員工消費合作社場地費收入等。
政府撥入收入	371,222	本年度預計由公庫撥入數。
其他收入	778	本年度預計收取數位學生證補卡及公物代修等收入。

#### 二、基金用途：

單位：新臺幣千元

業務計畫	本年度預算數	實施內容
國民教育計畫	354,697	本年度預計辦理教學事項為： 1. 各項教學、學生事務、圖書及輔導等業務。 2. 新購教具、圖書等各科教學設備，充實各科教材及用具。 3. 革新教學方法，提高教學效能。 4. 教師甄選業務、指定活動等項目。
一般行政管理計畫	3,703	本年度預計辦理事項為： 1. 綜理學校總務、人事、會計等業務。 2. 配合校務推動行政處室支援工作，進而增進校務運作。
建築及設備計畫	15,741	本年度預計辦理事項為： 1. 購置各學科教學課程所需教學設備。 2. 辦理運動場整修工程。

臺北市地方教育發展基金 - 臺北市立介壽國民中學  
業務計畫及預算概要

中華民國 112 年度

參、預算概要

一、基金來源及用途之預計：

(一) 本年度基金來源：

服務收入 1 萬 8 千元、財產處分收入 2 萬 2 千元、其他財產收入 101 萬 6 千元、公庫撥款收入 3 億 7,122 萬 2 千元、雜項收入 77 萬 8 千元，本年度基金來源 3 億 7,305 萬 6 千元，較上年度預算數 3 億 2,864 萬元，增加 4,441 萬 6 千元，約 13.52%，主要係公庫撥款收入增列所致。

(二) 本年度基金用途：

國民教育計畫 3 億 5,469 萬 7 千元，一般行政管理計畫 370 萬 3 千元，建築及設備計畫 1,574 萬 1 千元，本年度基金用途 3 億 7,414 萬 1 千元，較上年度預算數 3 億 3,062 萬元，增加 4,352 萬 1 千元，約 13.16%，主要係用人費用及指定活動等增編所致。

二、基金餘絀之預計：

本年度基金來源及用途相抵後，差短 108 萬 5 千元，較上年度預算數差短 198 萬元，減少 89 萬 5 千元，將移用以前基金餘額支應。

三、現金流量之預計：

本年度業務活動淨現金流出 108 萬 5 千元。

四、補辦預算事項：詳補辦預算明細表

(一) 固定資產之建設改良擴充 83 萬元

1.110 年度教育部補助充實公立國民中學生活科技教室基本設備計畫 23 萬 1 千元，學校自籌款由國民教育計畫項下移列固定資產 12 萬 5 千元，共計 35 萬 6 千元。

2.110 年度教育局學校設施改善準備，補助專科教室環境升級 3.0 計畫，內屬設備部分移列固定資產 15 萬 3 千元。

3.110 年度教育部補助央團教師課程與教學設備計畫 9 萬元。

4.110 年度教育局補助行動學習智慧教學計畫 9 萬 6 千元。

5.110 年度教育部補助學術性向資賦優異學生教育充實設備計畫 3 萬 5 千元。

6.110 年度教育部補助國民中小學身心障礙集中式特教班教學設備計

# 臺北市地方教育發展基金 - 臺北市立介壽國民中學

## 業務計畫及預算概要

中華民國 112 年度

畫 8 萬 5 千元，學校自籌款由國民教育計畫項下移列固定資產 1 萬 5 千元，共計 10 萬元。

### 肆、以前年度計畫實施成果概述：

#### 一、前（110）年度計畫實施成果概述：

業務計畫	實施概況	實施成果
勞務收入	本年度預計辦理教師甄選報名費等收入。	本年度已收取教師甄選報名費 1 萬 7 千元等。
財產收入	本年度預計辦理財產報廢變賣之殘值收入、校園場地開放收入等。	本年度已辦理收取財產報廢變賣殘值收入 2 萬 2 千元、校園場地開放收入 65 萬 4 千元、員工消費合作社場地費收入 9 萬 9 千元等。
政府撥入收入	本年度預計由公庫撥入數。	本年度已收取公庫撥入數 3 億 2,887 萬 4 千元及教育部之補助計畫 215 萬 2 千元。
其他收入	本年度預計收取數位學生證補卡及及簡訊費收入、學生破壞公物代修等收入。	本年度已收取數位學生證補卡及簡訊費收入、學生破壞公物代修等收入 95 萬元。
國民教育計畫	本年度預計辦理教學事項為： 1. 辦理各項教學、學生事務、圖書及輔導等業務。 2. 新購教具、圖書等各科教學設備，充實各科教材及用具。 3. 革新教學方法，提高教學效能。 4. 辦理教師甄選、指定活動等項目。	新購體育、自然、特教、圖書等各科教學設備，革新教學方法，充實各科教材，提高教學效能；另辦理教師甄選、性別平等教育宣導、特殊教育技藝教育等指定活動項目，藉由辦理各項活動可鍛鍊學生強健的身體，增進學生各項生活智能。
一般行政管理計畫	本年度預計辦理事項為： 1. 綜理學校總務、人事、會計等業務。 2. 配合校務推動行政處室	綜理學校總務、人事、會計等業務，並配合校務推動行政處室支援工作，進而增進校務運作，達成預

# 臺北市地方教育發展基金 - 臺北市立介壽國民中學

## 業務計畫及預算概要

中華民國 112 年度

	支援工作，進而增進校務運作。	期目標。
建築及設備計畫	本年度預計辦理事項為： 1.購置各學科教學課程所需教學設備。 2.辦理廣播系統改善工程。	1.購置各學科教學課程所需教學設備。 2.辦理廣播系統改善工程。以改善教學環境，增進教學效能，並提高行政效率。

### 二、上年度已過期間（111 年 1 月 1 日至 5 月 31 日止）計畫實施成果概述：

業務計畫	實施概況	實施成果
勞務收入	本年度截至 5 月 31 日止預計辦理教師甄選報名費等收入。	本年度截至 5 月 31 日止已收取教師甄選報名費收入 1 千元。
財產收入	本年度截至 5 月 31 日止預計辦理財產報廢變賣之殘值收入、校園場地開放收入等。	本年度截至 5 月 31 日止已收取財產報廢變賣殘值收入 4 萬 9 千元、校園場地開放收入 56 萬 6 千元、員工消費合作社場地費收入 4 萬 9 千元等。
政府撥入收入	本年度截至 5 月 31 日止預計公庫撥入數。	本年度截至 5 月 31 日止已收取公庫撥入數 1 億 6,627 萬 6 千元及教育部之補助計畫 128 萬 1 千元。
其他收入	本年度截至 5 月 31 日止預計收取數位學生證補卡及學生破壞公物代修等收入。	本年度截至 5 月 31 日止已收取數位學生證補卡及簡訊費收入、學生破壞公物代修等收入 3 萬 9 千元。
國民教育計畫	本年度截至 5 月 31 日止預計辦理教學事項為： 1. 辦理各項教學、學生事務、圖書及輔導等業務。 2. 新購教具、圖書等各科教學設備，充實各科教材及用具。 3. 革新教學方法，提高教學效能。 4. 辦理教師甄選、指定活	本年度新購教具、圖書等各科教學設備，革新教學方法，充實各科教材，提高教學效能；另辦理教師甄選、性別平等教育宣導、特殊教育技藝教育等指定活動項目，藉由辦理各項活動可鍛鍊學生強健的身體，增進學生各項生活智能。

臺北市地方教育發展基金 - 臺北市立介壽國民中學

業務計畫及預算概要

中華民國 112 年度

	動等項目。	
一般行政管理計畫	本年度截至 5 月 31 日止預計辦理事項為： 1. 綜理學校總務、人事、會計等業務。 2. 配合校務推動行政處室支援工作，進而增進校務運作。	持續辦理學校總務、人事、會計等業務，並配合校務推動行政處室支援工作，進而增進校務運作，以達成預期目標。
建築及設備計畫	本年度截至 5 月 31 日止預計辦理事項為： 1. 購置各學科教學課程所需教學設備。 2. 辦理個人電腦及資訊周邊設備招標作業。 3. 辦理活動教室空間優質化改善工程之建築師及工程招標作業。	1.購置各學科教學課程所需教學設備採購已完成。 2.辦理個人電腦及資訊周邊設備招標作業已完成。 3.辦理活動教室空間優質化改善工程之建築師及工程招標作業已完成。 以改善教學環境，增進教學效能，並提高行政效率。

# 臺北市地方教育發展基金－臺北市立介壽國民中學

## 補辦預算明細表

中華民國112年度

單位：新臺幣元

項 目	金額	辦理年度	說 明
合計	830,000		
固定資產之建設改良擴充	830,000		
購置機械及設備	521,000	110	
配電及防漏電設施	87,000		教育部補助110年度充實公立國民中學生活科技教室-基本設備計畫經費56,515元，學校自籌30,485元，所需經費控留本校國民教育計畫-其他用品消耗項下支應。
86吋觸控式液晶螢幕	113,000		教育局補助學校設施改善準備，補助110年度專科教室環境升級3.0計畫-跨域、科技、適性化:以學習者為中心設備再升級計畫，內屬設備部分移列固定資產。
86吋大型互動顯示器	100,000		教育部補助國民中小學身心障礙集中式特教班教學設備計畫經費84,915元，學校自籌15,085元，所需經費控留本校國民教育計畫-其他用品消耗項下支應。
電子秤	17,000		教育部補助學術性向資賦優異學生教育充實設備經費。
酸鹼度測定器	18,000		教育部補助學術性向資賦優異學生教育充實設備經費。
繪圖液晶螢幕	90,000		教育部補助110學年度央團教師課程與教學經費。
平板電腦(64G10.2吋螢幕,含皮套/MDM納管)	96,000		教育局補助行動學習智慧教學計畫，急需購置平板電腦，所需經費擬由教育局基金餘額支應。
購置交通及運輸設備	40,000	110	
擴大機、喇叭及無線麥克風組	40,000		教育局補助學校設施改善準備，補助110年度專科教室環境升級3.0計畫-跨域、科技、適性化:以學習者為中心設備再升級計畫，內屬設備部分移列固定資產。
購置雜項設備	269,000	110	
工作桌	150,000		教育部補助110年度充實公立國民中學生活科技教室-基本設備計畫經費97,500元，學校自籌52,500元，所需經費控留本校國民教育計畫-其他用品消耗項下支應。
工作櫃	119,000		教育部補助110年度充實公立國民中學生活科技教室-基本設備計畫經費77,350元，學校自籌41,650元，所需經費控留本校國民教育計畫-其他用品消耗項下支應。

備註：各基金依預算法第88條規定補辦預算，應確係不及編入年度預算，且因經營環境發生重大變遷或正常業務(含執行中央補助款項目)之確實需要，並經主管機關核轉本府核准先行辦理者；不具急迫性之事項，仍應儘可能納入預算辦理。

本 頁 空 白



# 預算主要表

# 臺北市地方教育發展基金－臺北市立介壽國民中學

## 基金來源、用途及餘絀預計表

中華民國112年度

單位：新臺幣千元

前年度決算數	項 目	本年度預算數	上年度預算數	比較增減（－）
332,769	基金來源	373,056	328,640	44,416
17	勞務收入	18	15	3
17	服務收入	18	15	3
775	財產收入	1,038	1,391	-353
22	財產處分收入	22	15	7
753	其他財產收入	1,016	1,376	-360
331,026	政府撥入收入	371,222	326,425	44,797
328,874	公庫撥款收入	371,222	326,425	44,797
2,152	政府其他撥入收入			
950	其他收入	778	809	-31
950	雜項收入	778	809	-31
336,470	基金用途	374,141	330,620	43,521
325,899	國民教育計畫	354,697	321,317	33,380
3,264	一般行政管理計畫	3,703	3,645	58
7,307	建築及設備計畫	15,741	5,658	10,083
-3,702	本期賸餘(短絀)	-1,085	-1,980	895
11,556	期初基金餘額	5,875	5,904	-30
7,855	期末基金餘額	4,790	3,924	865

註：前年度決算數細數之和與總數或略有出入，係四捨五入關係，以下各表同。

# 臺北市地方教育發展基金－臺北市立介壽國民中學

## 現金流量預計表

中華民國112年度

單位：新臺幣千元

項 目	本 預	年 算	度 數	說 明
業務活動之現金流量				
本期賸餘(短絀)			-1,085	
業務活動之淨現金流入(流出)			-1,085	
其他活動之現金流量				
其他活動之淨現金流入(流出)				
現金及約當現金之淨增(淨減)			-1,085	
期初現金及約當現金			12,135	
期末現金及約當現金			11,050	

註：本表係採現金及約當現金基礎，包括現金及自投資日起3個月內到期或清償之債權證券。

# 預算明細表

# 臺北市地方教育發展基金－臺北市立介壽國民中學

## 基金來源－服務收入明細表

中華民國112年度

單位：新臺幣元

科 目	單位	本 年 度 預 算 數			說 明
		數量 業務量	利(費)率	金 額	
合計				18,000	
服務收入	人	60	300	18,000	較上年度預算數15,000元，增加3,000元。 教師甄選報名費收入。
				18,000	

# 臺北市地方教育發展基金－臺北市立介壽國民中學

## 基金來源－財產處分收入明細表

中華民國112年度

單位：新臺幣元

科 目	單位	本 年 度 預 算 數			說 明
		數量 業務量	利(費)率	金 額	
合計				22,000	
財產處分收入	年	1	22,000	22,000	較上年度預算數15,000元，增加7,000元。 財產報廢變賣殘值收入。
				22,000	

# 臺北市地方教育發展基金－臺北市立介壽國民中學

## 基金來源－其他財產收入明細表

中華民國112年度

單位：新臺幣元

科 目	單位	本 年 度 預 算 數			說 明
		數量 業務量	利(費)率	金 額	
合計				1,016,000	
其他財產收入				1,016,000	較上年度預算數1,376,000元，減少360,000元。 學校員生消費合作社場地使用費。 活動中心等場地出借費收入(收支對列)。
	年	1	16,000	16,000	
	年	1	1,000,000	1,000,000	

# 臺北市地方教育發展基金－臺北市立介壽國民中學

## 基金來源－公庫撥款收入明細表

中華民國112年度

單位：新臺幣元

科 目	單位	本 年 度 預 算 數			說 明
		數量 業務量	利(費)率	金 額	
合計				371,222,000	
公庫撥款收入	年	1	371,222,000	371,222,000	較上年度預算數326,425,000元，增加44,797,000元。 市府補助款。



# 臺北市地方教育發展基金－臺北市立介壽國民中學

## 基金來源－雜項收入明細表

中華民國112年度

單位：新臺幣元

科 目	單位	本 年 度 預 算 數			說 明
		數量 業務量	利(費)率	金 額	
合計				778,000	
雜項收入	年	1	778,000	778,000	較上年度預算數809,000元，減少31,000元。 廠商違約罰款、學生破壞公物代修、數位學生證補卡費及簡訊費等收入。

# 臺北市地方教育發展基金－臺北市立介壽國民中學

## 基金用途－國民教育計畫明細表

中華民國112年度

單位：新臺幣元

前年度 決算數	上年度 預算數	科 目	本 年 度 預 算 數	說 明
325,899,284	321,317,000	合 計	354,697,000	
312,276,488	308,503,000	用人費用	323,596,000	
155,420,196	151,344,000	正式員額薪資	161,820,000	較上年度預算數151,344,000元，增加10,476,000元。
154,600,895	150,612,000	職員薪金	161,088,000	
			15,432,000	特教教師18人薪金(詳用人費用彙計表)(含教育部補助導師費144,000元)。
			145,656,000	教職員171人薪金(詳用人費用彙計表)(含教育部補助導師費720,000元及專任輔導教師2,560,000元)。
795,240	732,000	工員工資	732,000	工員2人工資(詳用人費用彙計表)。
24,061		警餉		
5,838,244	7,239,756	聘僱及兼職人員薪資	7,160,556	較上年度預算數7,239,756元，減少79,200元。
661,440	634,476	聘用人員薪金	634,476	專任輔導人員1人薪金(詳聘用及約僱人員明細表)(教育部補助634,476元)。
5,176,804	6,605,280	兼職人員酬金	6,526,080	
			411,840	補助調整授課鐘點費之外聘教師勞、健保及勞退費用(教育部補助款)。
			4,118,400	補助調整教師授課鐘點費，143人*2節*40週，每節360元(教育部補助款)。
			1,425,600	教師代課鐘點費，本校編制教師總人數161人，按9分之1計，編列18人，每人220節，總節數18人*220節=3,960節，每節360元。
			51,840	補助調整授課鐘點費之外聘教師勞、健保及勞退費用(教育部補助款)。
			518,400	補助調整授課特教教師鐘點費，18人*2節*40週，每節360元(教育部補助款)。
1,546,231	1,801,640	超時工作報酬	2,057,609	較上年度預算數1,801,640元，增加255,969元。
1,546,231	1,801,640	加班費	2,057,609	
			14,800	專任輔導人員逾時加班費。
			35,249	專任輔導人員不休假加班費。
			3,700	教師甄選試務工作人員加班費。
			7,400	資優鑑定工作小組工作人員加班費。
			18,500	開放場地管理人員加班費(收支對列)。

# 臺北市地方教育發展基金－臺北市立介壽國民中學

## 基金用途－國民教育計畫明細表

中華民國112年度

單位：新臺幣元

前年度 決算數	上年度 預算數	科 目	本 年 度 預 算 數	說 明
			160,000	本市參加全中運之工作人員加班費。
			1,761,871	不休假出勤加班費。
			2,220	集中式特教班教師逾時加班費(特教班業務費)。
			1,850	身心障礙資源班工作人員逾時加班費(特教班業務費)。
			37,333	不休假出勤加班費。
			14,686	教職員工各項業務加班費(普通班級業務費)。
34,527,689	33,995,310	獎金	35,698,810	較上年度預算數33,995,310元，增加1,703,500元。
15,375,774	14,998,000	考績獎金	15,392,000	
			1,789,000	依考績法規定核發之獎金。
			13,603,000	依考績法規定核發之獎金。
19,151,915	18,997,310	年終獎金	20,306,810	
			1,929,000	依規定於年節加發之獎金。
			79,310	專任輔導人員依規定於年節加發之獎金(教育部補助45,524元)。
			18,298,500	依規定於年節加發之獎金。
95,395,550	96,261,912	退休及卹償金	98,320,524	較上年度預算數96,261,912元，增加2,058,612元。
95,276,270	96,203,352	職員退休及離職金	98,261,964	
			16,146,000	提撥退撫基金。
			38,064	專任輔導人員提撥離職儲金。
			80,358,000	退休人員月退休金，176人*35,500元*12月=74,976,000元；退休遺族遺屬年金(月撫慰金)，23人*19,500元*12月=5,382,000元；合計80,358,000元。
			1,719,900	提撥退撫基金。
119,280	58,560	工員退休及離職金	58,560	提撥勞工退休準備金。
19,548,578	17,860,382	福利費	18,538,501	較上年度預算數17,860,382元，增加678,119元。
15,485,651	13,304,892	分擔員工保險費	14,053,392	
			12,638,688	分擔公保、勞保、健保費。
			1,331,268	分擔公保、勞保、健保費。

# 臺北市地方教育發展基金－臺北市立介壽國民中學

## 基金用途－國民教育計畫明細表

中華民國112年度

單位：新臺幣元

前年度 決算數	上年度 預算數	科 目	本 年 度 預 算 數	說 明
		傷病醫藥費	83,436	專任輔導人員分擔勞保、健保費。
150,600	724,700		601,500	
			18,000	職業安全衛生健康檢查經費，15人*1,200元。
			247,500	健康檢查補助費，55人*4,500元。
			336,000	健康檢查補助費，21人*16,000元。
1,170,650	1,490,580	員工通勤交通費	1,490,580	
			83,160	職員暨技工、工友上下班交通費，11人*12月*630元。
			226,800	職員暨技工、工友上下班交通費，15人*12月*1,260元。
			598,500	教師上下班交通費，95人*10月*630元。
			75,600	特教教師上下班交通費，12人*10月*630元。
			37,800	特教教師上下班交通費，3人*10月*1,260元。
			453,600	教師上下班交通費，36人*10月*1,260元。
			15,120	專任輔導人員上下班交通費，1人*12月*1,260元。
2,741,677	2,340,210	其他福利費	2,393,029	
			16,000	專任輔導人員休假旅遊補助費。
			30,000	退休人員三節慰問金，5人*6,000元。
			16,000	休假旅遊補助費。
			130,520	結婚補助費，2人*2月*32,630元。
			379,800	喪葬補助費，2人*5月*37,980元。
			1,132,709	子女教育補助費。
			688,000	休假旅遊補助費。
8,593,400	8,174,000	服務費用	9,221,000	
1,509,956	2,187,342	水電費	2,007,620	較上年度預算數2,187,342元，減少179,722元。
1,277,515	1,875,000	工作場所電費	1,776,000	
			798,104	學生在校作息時間內使用冷氣設備電費，67班*11,912元(新增)。
			977,896	電費基本費。
232,441	312,342	工作場所水費	231,620	

# 臺北市地方教育發展基金－臺北市立介壽國民中學

## 基金用途－國民教育計畫明細表

中華民國112年度

單位：新臺幣元

前年度 決算數	上年度 預算數	科 目	本 年 度 預 算 數	說 明
			231,620	水費基本費。
143,203	115,900	郵電費	116,700	較上年度預算數115,900元，增加800元。
41,386	12,200	郵費	13,000	寄發通知單郵資(普通班級業務費)。
101,817	103,700	電話費	103,700	電話費(普通班級業務費)。
137,435	186,190	旅運費	1,289,590	較上年度預算數186,190元，增加1,103,400元。
126,945	179,990	國內旅費	1,091,390	
			36,600	教職員工因公外出短程車資(普通班級業務費)。
			116,250	校外教學隨隊人員出差旅費，25人*3天*1,550元。
			18,600	教職員工因公出差旅費。
			1,500	資優資源班教學活動所需短程車資(特教班業務費)。
			2,000	集中式特教班教學活動所需短程車資(特教班業務費)。
			5,040	專任輔導人員短程車資。
			911,400	本市代表隊參加全中運工作人員差旅費，98人*6天*1,550元。
7,600	6,200	貨物運費	198,200	
			6,200	參加各種校外活動、露營、展覽、慶典等運費。
			120,000	本市參加全中運之船隻等物品搬運費，4輛*30,000元。
			72,000	本市參加全中運之自行車及防護器材等物品搬運費，4輛*18,000元。
2,890		其他旅運費		
118,707	140,504	印刷裝訂與廣告費	149,064	較上年度預算數140,504元，增加8,560元。
118,707	140,504	印刷及裝訂費	149,064	
			75,000	閱讀活動推廣組閱讀知識王競賽相關資料印製費。
			42,064	印製教學用表冊、報表等(普通班級業務費)。
			12,000	本市參加全中運之隊職員手冊、帆布條及場佈用品等印刷費。
			20,000	雙語實驗課程印製相關文宣、海報及文件

# 臺北市地方教育發展基金－臺北市立介壽國民中學

## 基金用途－國民教育計畫明細表

中華民國112年度

單位：新臺幣元

前年度 決算數	上年度 預算數	科 目	本 年 度 預 算 數	說 明
2,228,458	3,082,400	修理保養及保固費	2,856,000	等(新增)。 較上年度預算數3,082,400元，減少226,400元。
1,834,627	2,332,000	一般房屋修護費	2,172,000	
			660,000	開放場地校舍、水電、校具及其他雜項修理(收支對列)。
			1,428,000	校舍、水電、校具、及其他雜項修理。
			84,000	特殊教育校舍、水電、校具等修理。
70,400	498,400	機械及設備修護費	298,000	
			10,000	國中特殊技藝教育班電腦設備維護費。
			58,000	電腦設備維護費(電腦專案計畫)。
			230,000	開放場地器材維護費(收支對列)。
323,431	252,000	雜項設備修護費	386,000	
			252,000	黑板、課桌椅、教育器材、體育器材、工藝器材等養護。
			134,000	冷氣設備維護費，67班*2,000元(新增)。
5,212		保險費		
5,212		其他保險費		
705,918	720,264	一般服務費	741,326	較上年度預算數720,264元，增加21,062元。
16,498	18,264	佣金、匯費、經理費及手續費	17,976	委託超商代收學雜費手續費，1,498人*2學期*6元。
304,420	320,000	計時與計件人員酬金	339,350	聘用特教教師助理員經費。
385,000	382,000	體育活動費	384,000	
			382,000	文康活動費，本校編列教職員189人，工員2人，合計191人，每人編列2,000元。
			2,000	文康活動費，本校編列專任輔導人員1人，每人編列2,000元。
3,744,511	1,741,400	專業服務費	2,060,700	較上年度預算數1,741,400元，增加319,300元。
2,660,181	931,000	講課鐘點、稿費、出席審查及查詢費	1,344,000	
			33,000	國中冬夏令營鐘點費，66節*500元。
			110,000	活化教學及新文化新精神外聘講座鐘點費，55節*2,000元。
			72,000	活化教學及新文化新精神內聘講座鐘點

# 臺北市地方教育發展基金－臺北市立介壽國民中學

## 基金用途－國民教育計畫明細表

中華民國112年度

單位：新臺幣元

前年度 決算數	上年度 預算數	科 目	本 年 度 預 算 數	說 明
				費，72節*1,000元。
			20,000	小田園教育體驗學習外聘講座鐘點費，10節*2,000元。
			10,000	小田園教育體驗學習內聘講座鐘點費，10節*1,000元。
			30,000	辦理兩公約人權、法治、品德教育、特教、輔導、環教、生命、資訊安全等各類依法宣導活動外聘講座鐘點費，15節*2,000元。
			4,000	國中適性入學宣導外聘講座鐘點費，2節*2,000元(教育部補助2,000元)。
			24,000	輔導活動外聘講座鐘點費，12節*2,000元。
			28,000	課後社團活動鐘點費，28節*1,000元。
			14,000	性別平等教育宣導活動外聘講座鐘點費，7節*2,000元。
			5,000	性別平等事件諮詢會議專家學者出席費，2人次*2,500元。
			8,000	集中式特教班特教知能研習外聘講座鐘點費，4節*2,000元(特教班業務費)。
			6,000	身心障礙資源班特教知能研習外聘講座鐘點費，3節*2,000元(特教班業務費)。
			4,000	資優資源班特教知能研習外聘講座鐘點費，2節*2,000元(特教班業務費)。
			43,200	特教班教材編輯費，6班*12月*600元。
			56,000	分組活動外聘鐘點費，28節*2,000元。
			20,000	雙語實驗課程專家學者出席費，8人次*2,500元(新增)。
			15,000	閱讀總召學校相關會議專家學者出席費，6人次*2,500元。
			37,500	閱讀行政規劃組相關會議專家學者出席費，15人次*2,500元。
			22,000	閱讀總召學校相關會議研習外聘講座鐘點費，11節*2,000元。
			36,000	閱讀行政規劃組外聘講座鐘點費，18節*2,000元。
			43,500	閱讀課程教學組外聘講座鐘點費，29節*1,

# 臺北市地方教育發展基金－臺北市立介壽國民中學

## 基金用途－國民教育計畫明細表

中華民國112年度

單位：新臺幣元

前年度 決算數	上年度 預算數	科 目	本 年 度 預 算 數	說 明
				500元。
			42,000	閱讀活動推廣組相關會議研習外聘講座鐘點費，21節*2,000元。
			22,500	閱讀課程教學組相關會議專家學者出席費，9人次*2,500元。
			54,000	閱讀課程教學組外聘講座鐘點費，27節*2,000元。
			172,500	閱讀活動推廣組相關會議專家學者出席費，69人次*2,500元。
			9,000	閱讀總召學校相關會議研習內聘講座鐘點費，9節*1,000元。
			18,000	閱讀活動推廣組相關會議研習內聘講座鐘點費，18節*1,000元。
			2,000	技職教育、免試及12年國教校園宣導外聘講座鐘點費，1節*2,000元。
			50,000	雙語實驗課程辦理研習、座談會或訓練進修內聘講座鐘點費，50節*1,000元(新增)。
			140,000	雙語實驗課程辦理研習、座談會或訓練進修外聘講座鐘點費，70節*2,000元(新增)。
			15,000	雙語實驗課程辦理研習、座談會或訓練進修外聘講座鐘點費，10節*1,500元(新增)。
			35,000	本市參加全中運之採購案外聘評審及相關會議專家學者出席費，14人次*2,500元。
			76,800	國中特殊技藝教育班教師鐘點費，192節*400元。
			2,000	綠屋頂內聘講座鐘點費，2節*1,000元。
			8,000	綠屋頂外聘講座鐘點費，4節*2,000元。
			50,000	資優鑑定工作小組專家學者出席費，20人次*2,500元。
			6,000	資優鑑定工作小組外聘講座鐘點費，3節*2,000元。
36,600	33,000	委託檢驗(定)試驗認證費	51,000	
			12,600	消防安全檢測費(普通班級業務費)。
			20,400	飲水機水質檢驗費，17臺*1,200元。
			18,000	建物公共安全檢查簽證及申報費(普通班級業務費)(新增)。



# 臺北市地方教育發展基金－臺北市立介壽國民中學

## 基金用途－國民教育計畫明細表

中華民國112年度

單位：新臺幣元

前年度 決算數	上年度 預算數	科 目	本 年 度 預 算 數	說 明
18,000	7,300	試務甄選費	10,600	教師甄選試務費用。
52,080		電腦軟體服務費		
977,650	770,100	其他專業服務費	655,100	
			98,000	閱讀資訊整合組辦理閱讀平台維護等。
			12,000	閱讀活動推廣組閱讀知識王競賽頒獎典禮、錄影成果剪輯、預測影片後製編輯等。
			91,500	開放場地保全及清潔維護費用(收支對列)。
			453,600	游泳池水電清潔維護費，63班*7,200元。
3,022,959	2,447,000	材料及用品費	9,332,000	
1,101,230	625,450	使用材料費	711,950	較上年度預算數625,450元，增加86,500元。
1,101,230	625,450	設備零件	711,950	
			95,000	活化教學及新文化新精神所需用具。
			20,000	小田園教育體驗學習魚菜共生水耕過濾器材、栽種箱、自動澆水設備、食農教育課程設備等。
			14,000	國中特殊技藝教育班教學所需用具。
			23,000	綠屋頂平臺土耕器材、栽種箱、自動澆水設備、食農教育課程設備等。
			23,550	教學用器材教具等(普通班級業務費)。
			396,900	電腦設備維護及管理費，63班*6,300元。
			5,800	板鼓1個(學務處)(班級設備費移列)(新增)。
			7,500	飛金堂鼓1個(學務處)(班級設備費移列)(新增)。
			1,500	小京鈸1個(學務處)(班級設備費移列)(新增)。
			2,200	大京鈸1個(學務處)(班級設備費移列)(新增)。
			3,000	京大鑼1個(學務處)(班級設備費移列)(新增)。
			2,000	小鑼1個(學務處)(班級設備費移列)(新增)。
			5,000	草帽鈸1面(學務處)(班級設備費移列)(新增)。
			3,000	大鈸1個(學務處)(班級設備費移列)(新增)。
			9,900	直立式冷凍櫃1臺(特教班)(特教班級設備費)

# 臺北市地方教育發展基金－臺北市立介壽國民中學

## 基金用途－國民教育計畫明細表

中華民國112年度

單位：新臺幣元

前年度決算數	上年度預算數	科 目	本 年 度 預 算 數	說 明
				移列)(新增)。
			99,600	單眼生物顯微鏡，12臺*8,300元(教務處)(班級設備費移列)(新增)。
1,921,729	1,821,550	用品消耗	8,620,050	較上年度預算數1,821,550元，增加6,798,500元。
288,946	262,110	辦公(事務)用品	243,610	
			2,950	身心障礙資源班教學用文具紙張(特教班業務費)。
			9,380	集中式特教班教學用文具紙張(特教班業務費)。
			1,300	資優資源班教學活動所需各種文具用品(特教班業務費)。
			23,000	教學用文具紙張、簿冊等(普通班級業務費)。
			7,000	閱讀行政規劃組相關會議研習文具紙張。
			11,000	閱讀活動推廣組相關會議研習文具紙張。
			1,000	閱讀資訊整合組相關研習文具紙張。
			580	閱讀總召學校相關會議研習文具紙張。
			2,000	綠屋頂成果展用品、辦公用品、文具用品等。
			3,600	性別平等教育宣導活動用文具紙張等。
			27,000	國中特殊技藝教育班用文具紙張、資料夾等。
			2,000	小田園教育體驗學習成果展用品、辦公用品、文具用品等。
			148,000	活化教學及新文化新精神用文具紙張等。
			4,800	輔導活動用文具紙張等。
105,587	118,900	報章雜誌	106,800	
			32,000	訂閱書報雜誌等費用(普通班級業務費)。
			74,800	圖書(教學資源中心)(班級設備費移列)。
		服裝	6,600,000	本市參加全中運之隊職員、選手及防護員服裝費，2200套*3,000元。
48,987	48,000	醫療用品(非醫療院所使用)	48,000	健康中心藥品。
1,478,209	1,392,540	其他用品消耗	1,621,640	

# 臺北市地方教育發展基金－臺北市立介壽國民中學

## 基金用途－國民教育計畫明細表

中華民國112年度

單位：新臺幣元

前年度 決算數	上年度 預算數	科 目	本 年 度 預 算 數	說 明
			13,000	童軍教育所需教具材料等費用，2團*6,500元。
			829,200	各項教學材料等，60班*13,820元(普通班級教學材料費)。
			24,000	辦理各項會議或比賽逾時誤餐餐盒費用，240人次*100元(普通班級業務費)。
			60,000	專用垃圾袋費(普通班級業務費)。
			26,400	閱讀總召學校辦理工作會議逾時誤餐餐盒費用，264人次*100元。
			7,000	閱讀行政規劃組相關研習會議逾時誤餐餐盒費用，70人次*100元。
			2,000	閱讀資訊整合組相關研習會議逾時誤餐餐盒費用，20人次*100元。
			29,000	閱讀活動推廣組相關研習會議逾時誤餐餐盒費用，290人次*100元。
			15,000	閱讀總召學校外部參訪相關保險、雜支等。
			34,000	閱讀課程教學組相關研習會議逾時誤餐餐盒費用，340人次*100元。
			60,000	雙語實驗課程圖書、教材、教具等(新增)。
			5,000	雙語實驗課程辦理研習用文具紙張、耗材、茶包等(新增)。
			40,000	雙語實驗課程辦理研習、座談會或訓練進修逾時誤餐餐盒費用，400人次*100(新增)。
			400	辦理資優資源班各項會議逾時誤餐餐盒費用，4人次*100元(特教班業務費)。
			3,600	辦理身心障礙資源班各項會議逾時誤餐餐盒費用，36人次*100元(特教班業務費)。
			69,100	特教班教學活動所需教具材料等費用，5班*13,820元(特教班教學材料費)。
			4,000	辦理輔導活動逾時誤餐餐盒費用，40人次*100元。
			78,000	運動會邀請函及競賽用各式球類、獎牌、錦旗及雜支等。
			20,900	辦理運動會活動逾時誤餐餐盒費用，209人次*100元。

# 臺北市地方教育發展基金－臺北市立介壽國民中學

## 基金用途－國民教育計畫明細表

中華民國112年度

單位：新臺幣元

前年度 決算數	上年度 預算數	科 目	本 年 度 預 算 數	說 明
			20,700	辦理活化教學及新文化新精神各項會議逾時誤餐餐盒費用，207人次*100元。
			23,000	小田園教育體驗學習魚菜共生魚苗、種子、菜苗、植株、肥料、培養土、壤土、食農教育課程教具材料等。
			59,840	生涯發展教育生涯檔案等。
			7,000	國中冬夏令營活動材料、雜支等。
			2,000	課後社團活動用品雜支等。
			12,200	國中特殊技藝教育班用電腦耗材、茶水及參觀活動費等雜支。
			6,000	資優鑑定工作所需文具紙張及用品等。
			2,600	資優鑑定工作施測材料用品、茶水及場地布置。
			12,000	辦理資優鑑定工作逾時誤餐餐盒費用，120人次*100元。
			2,400	校園性別事件調查、性別平等教育宣導活動逾時誤餐餐盒費用，24人次*100元。
			3,700	辦理教師甄選試務工作逾時誤餐餐盒費用，37人次*100元。
			20,000	綠屋頂平臺種子、菜苗、植株、肥料、培養土、壤土、食農教育課程教具材料等。
			122,600	本市參加全中運之器材、急救暨運動傷害醫療防護用品、碳粉及茶水等雜支。
			7,000	本市參加全中運之工作人員及參加人員會議逾時誤餐餐盒費用，70人次*100元。
101,805	18,000	租金、償債、利息及相關手續費	418,000	
6,750		地租及水租		
6,750		場地租金		
92,175	15,120	交通及運輸設備租金	415,120	較上年度預算數15,120元，增加400,000元。
92,175	15,120	車租	415,120	
			400,000	本市參加全中運之賽會期間服務車輛運費，50輛*8,000元。
			15,120	閱讀總召學校辦理外埠參訪相關活動租用交通車。
2,880	2,880	雜項設備租金	2,880	較上年度預算數2,880元，無增減。

# 臺北市地方教育發展基金－臺北市立介壽國民中學

## 基金用途－國民教育計畫明細表

中華民國112年度

單位：新臺幣元

前年度 決算數	上年度 預算數	科 目	本 年 度 預 算 數	說 明
2,880	2,880	雜項設備租金	2,880	悠遊卡刷卡機月租費，1臺*12月*240元。
1,589,887	1,813,000	會費、捐助、補助、分攤、照 護、救濟與交流活動費	3,072,000	
137,000	136,000	捐助、補助與獎助	136,000	較上年度預算數136,000元，無增減。
137,000	136,000	獎助學員生給與	136,000	
			126,000	優秀學生獎學金，63班*2學期*1,000元。
			10,000	教育關懷獎每校推薦1名學生獎助金。
1,452,887	1,677,000	補貼、獎勵、慰問、照護與 救濟	2,936,000	較上年度預算數1,677,000元，增加1,259,000元。
274,845	200,800	獎勵費用	317,900	
			28,800	依「臺北市公立高級中等以下學校獎勵教師獎金發給要點」發放之獎勵，8人*3,600元(普通班級業務費)。
			115,200	敬師獎勵活動費，192人*600元。
			34,900	閱讀活動推廣組閱讀知識王競賽學生獎勵等值禮券及獎品等。
			85,000	閱讀活動行規劃組閱讀績優評選獲獎獎金等值禮券及獎品等。
			54,000	閱讀活動推廣組以書映光學生獎勵等值禮券及獎品。
1,178,042	1,476,200	其他補貼、獎勵、慰問、 照護與救濟	2,618,100	
			9,000	本市參加全中運之賽會期間突發意外事件慰勞等費用。
			49,400	弱勢學生教科書補助費用，38人*1,300元。
			650	配合預算編列至千元，增列進位數650元。
			941,850	清寒學生餐費補助，78人*125日*55元+78人*80日*65元。
			1,617,200	補助學校午餐使用有機蔬菜或有機米計畫，1,555人*40週*26元。
314,745	362,000	其他	9,058,000	
314,745	362,000	其他支出	9,058,000	較上年度預算數362,000元，增加8,696,000元。
314,745	362,000	其他	9,058,000	
			17,200	輔導活動適性評量測驗費。
			34,300	活化教學及新文化新精神班級經營費。

# 臺北市地方教育發展基金－臺北市立介壽國民中學

## 基金用途－國民教育計畫明細表

中華民國112年度

單位：新臺幣元

前年度 決算數	上年度 預算數	科 目	本 年 度 預 算 數	說 明
			5,000	退休人員紀念品，1人*5,000元。
			149,800	班級自治費，1,498人*2學期*50元。
			126,000	執行學生路隊安全導護費，5人*40週*10次*63元。
			720,000	本市參加全中運之嘉勉、慰勞及獎勵晚宴。
			384,000	本市參加全中運之防護團工作人員工作費，50人*6天*1,280元。
			192,000	本市參加全中運之退休工作人員工作費，150人次*1,280元。
			4,100,000	本市代表隊參加全中運隊職員及選手住宿費，2,050人*5天*400元。
			2,583,000	本市代表隊參加全中運隊職員及選手雜費，2,050人*6天*210元。
			725,700	本市代表隊參加全中運隊職員及選手交通費，2,050人*2次*177元。
			12,000	閱讀活動推廣組閱讀知識王競賽學生獎勵獎牌、獎座及評審交通費等。
			4,000	閱讀課程教學組外聘講座交通費。
			5,000	閱讀總召學校工作坊外聘講座交通費。

# 臺北市地方教育發展基金－臺北市立介壽國民中學

## 基金用途－一般行政管理計畫明細表

中華民國112年度

單位：新臺幣元

前年度 決算數	上年度 預算數	科 目	本 年 度 預 算 數	說 明
3,264,419	3,645,000	合計	3,703,000	
2,632,640	3,013,000	服務費用	3,071,000	
	7,844	郵電費		較上年度預算數7,844元，減少7,844元。
	7,844	電話費		
1,894,652	2,267,168	一般服務費	2,325,392	較上年度預算數2,267,168元，增加58,224元。
1,894,652	2,267,168	外包費	2,325,392	
			200,000	消化超額職工5人(技工、工友)業務外包費。
			912,000	職工業務外包費，2人*12月*38,000元。
			1,213,392	校警勞務外包費，2人*12月*50,558元。
611,988	611,988	專業服務費	619,608	較上年度預算數611,988元，增加7,620元。
611,988	611,988	其他專業服務費	619,608	校園安全機械定點、機動巡邏等保全費用。
126,000	126,000	公共關係費	126,000	較上年度預算數126,000元，無增減。
126,000	126,000	公共關係費	126,000	校長特別費，12月*10,500元。
629,779	630,000	材料及用品費	630,000	
629,779	630,000	用品消耗	630,000	較上年度預算數630,000元，無增減。
629,779	630,000	辦公(事務)用品	630,000	
			560	配合預算編列至千元，增列進位數560元。
			629,440	統籌業務費計算如下：普通班60班、特教專班3班，1,290元*15班*12月=232,200元，810元*15班*12月=145,800元，640元*33班*12月=253,440元，以上合計631,440元，除依實際需求移列會費2,000元外，其餘如列數。
2,000	2,000	會費、捐助、補助、分攤、照護、救濟與交流活動費	2,000	
2,000	2,000	會費	2,000	較上年度預算數2,000元，無增減。
2,000	2,000	職業團體會費	2,000	護理師2人公會會費(統籌業務費)。

# 臺北市地方教育發展基金－臺北市立介壽國民中學

## 基金用途－建築及設備計畫明細表

中華民國112年度

單位：新臺幣元

前年度 決算數	上年度 預算數	科 目	本 年 度 預 算 數	說 明
7,306,509	5,658,000	合計	15,741,000	
7,306,509	5,658,000	購建固定資產、無形資產及非理財 目的之長期投資	15,741,000	
4,541,921	1,866,000	購建固定資產	15,705,000	
4,541,921	1,866,000	一般建築及設備計畫	15,705,000	
		運動場整修工程	13,530,000	
		興建土地改良物	13,530,000	
			12,423,540	一、施工費。
			857,989	二、委託技術服務費(總包價 法)。
			248,471	三、工程管理費(按施工費約 2%提列)。
		班級設備	446,000	
		購置機械及設備	43,000	
			43,000	新購計時器(含腳架)1個(學生 事務處)。
		購置雜項設備	403,000	
			120,000	新購雲籖1套(學生事務處)。
			60,000	新購桌球桌，2張*30,000元(學 生事務處)。
			40,000	新購羽球迴力板1張(學生事務 處)。
			135,000	汰換三層六盤烤箱1臺(教務處) 。
			12,000	新購四人金字塔帳1個(教務處) 。
			36,000	汰換桌球發球機，2臺*18,000 元(學生事務處)。
		特殊班設備	86,000	
		購置雜項設備	86,000	
			35,000	新購橢圓機1臺(特教班)。
			35,000	新購電動跑步機1臺(特教班)。
			16,000	新購45L電烤箱1臺(特教班)。
		資訊設備	1,643,000	
		購置機械及設備	1,643,000	
			892,500	汰換桌上型電腦(含顯示器 )，35部*25,500元(電腦專案計



# 臺北市地方教育發展基金－臺北市立介壽國民中學

## 基金用途－建築及設備計畫明細表

中華民國112年度

單位：新臺幣元

前年度 決算數	上年度 預算數	科 目	本 年 度 預 算 數	說 明
				畫)。
			290,000	汰換網路及資訊周邊設備(電腦專案計畫)。
			76,500	汰換筆記型電腦，3部*25,500元(電腦專案計畫)。
			384,000	汰換平板電腦，32部*12,000元(電腦專案計畫)。
4,541,921	1,866,000	校園設備		
2,617,731	1,360,000	購置機械及設備		
1,332,978		購置交通及運輸設備		
591,212	506,000	購置雜項設備		
	36,000	購置無形資產	36,000	
	36,000	一般建築及設備計畫	36,000	
	36,000	資訊設備	36,000	
	36,000	購置電腦軟體	36,000	
			36,000	電腦教學軟體費(電腦專案計畫)。
2,764,588	3,756,000	遞延支出		
2,764,588	3,756,000	一般建築及設備計畫		
2,764,588	3,756,000	校園整修工程		
2,764,588	3,756,000	遞延修繕房屋建築支出		

本 頁 空 白

# 預 算 參 考 表

# 臺北市地方教育發展基金－臺北市立介壽國民中學

## 預計平衡表

中華民國112年12月31日

單位：新臺幣千元

110年(前年) 12月31日 決算數	科 目	112年12月31日 預計數	111年12月31日 預計數	比較增減(-)
4,326,870	資產合計	4,323,805	4,324,890	-1,085
4,326,870	資產	4,323,805	4,324,890	-1,085
14,400	流動資產	11,335	12,420	-1,085
14,115	現金	11,050	12,135	-1,085
14,115	銀行存款	11,050	12,135	-1,085
84	應收款項	84	84	
84	其他應收款	84	84	
201	預付款項	201	201	
201	預付費用	201	201	
7,615	投資、長期應收款項、貸墊款及準備金	7,615	7,615	
7,615	準備金	7,615	7,615	
3,325	退休及離職準備金	3,325	3,325	
4,290	其他準備金	4,290	4,290	
4,304,856	其他資產	4,304,856	4,304,856	
4,304,856	什項資產	4,304,856	4,304,856	
100	暫付及待結轉帳項	100	100	
4,304,756	代管資產	4,304,756	4,304,756	
4,326,870	負債及基金餘額合計	4,323,805	4,324,890	-1,085
4,319,016	負債	4,319,016	4,319,016	
7,359	流動負債	7,359	7,359	
7,080	應付款項	7,080	7,080	
5,695	應付代收款	5,695	5,695	
1,381	應付費用	1,381	1,381	
4	其他應付款	4	4	
279	預收款項	279	279	
279	預收收入	279	279	
4,311,657	其他負債	4,311,657	4,311,657	
4,311,657	什項負債	4,311,657	4,311,657	
2,967	存入保證金	2,967	2,967	
3,325	應付退休及離職金	3,325	3,325	
4,304,756	應付代管資產	4,304,756	4,304,756	
609	暫收及待結轉帳項	609	609	
7,855	基金餘額	4,790	5,875	-1,085
7,855	基金餘額	4,790	5,875	-1,085
7,855	基金餘額	4,790	5,875	-1,085
7,855	累積餘額	4,790	5,875	-1,085

註：1.信託代理與保證資產(負債)前年度決算數0元，上年度預計數0元，本年度預計數0元。2.或有資產(負債)0元。3.本基金自93年度起，本固定項目分開原則，將屬長期固定帳項，包括固定資產37,244,331元、無形資產36,029元及長期債務0元等，另立帳類管理，未納入本表。

## 臺北市地方教育發展基金

## 各項費用

中華民國

前年度 決算數	上年度 預算數	計畫別		合計	國民教育計畫
		用途別科目			
336,470,212	330,620,000	合計		374,141,000	354,697,000
312,276,488	308,503,000	用人費用		323,596,000	323,596,000
155,420,196	151,344,000	正式員額薪資		161,820,000	161,820,000
154,600,895	150,612,000	職員薪金		161,088,000	161,088,000
795,240	732,000	工員工資		732,000	732,000
24,061		警餉			
5,838,244	7,239,756	聘僱及兼職人員薪資		7,160,556	7,160,556
661,440	634,476	聘用人員薪金		634,476	634,476
5,176,804	6,605,280	兼職人員酬金		6,526,080	6,526,080
1,546,231	1,801,640	超時工作報酬		2,057,609	2,057,609
1,546,231	1,801,640	加班費		2,057,609	2,057,609
34,527,689	33,995,310	獎金		35,698,810	35,698,810
15,375,774	14,998,000	考績獎金		15,392,000	15,392,000
19,151,915	18,997,310	年終獎金		20,306,810	20,306,810
95,395,550	96,261,912	退休及卹償金		98,320,524	98,320,524
95,276,270	96,203,352	職員退休及離職金		98,261,964	98,261,964
119,280	58,560	工員退休及離職金		58,560	58,560
19,548,578	17,860,382	福利費		18,538,501	18,538,501
15,485,651	13,304,892	分擔員工保險費		14,053,392	14,053,392
150,600	724,700	傷病醫藥費		601,500	601,500
1,170,650	1,490,580	員工通勤交通費		1,490,580	1,490,580
2,741,677	2,340,210	其他福利費		2,393,029	2,393,029
11,226,040	11,187,000	服務費用		12,292,000	9,221,000
1,509,956	2,187,342	水電費		2,007,620	2,007,620
1,277,515	1,875,000	工作場所電費		1,776,000	1,776,000
232,441	312,342	工作場所水費		231,620	231,620
143,203	123,744	郵電費		116,700	116,700
41,386	12,200	郵費		13,000	13,000
101,817	111,544	電話費		103,700	103,700
137,435	186,190	旅運費		1,289,590	1,289,590
126,945	179,990	國內旅費		1,091,390	1,091,390



## 臺北市地方教育發展基金

## 各項費用

中華民國

前年度 決算數	上年度 預算數	計畫別	合計	國民教育計畫
		用途別科目		
7,600	6,200	貨物運費	198,200	198,200
2,890		其他旅運費		
118,707	140,504	印刷裝訂與廣告費	149,064	149,064
118,707	140,504	印刷及裝訂費	149,064	149,064
2,228,458	3,082,400	修理保養及保固費	2,856,000	2,856,000
1,834,627	2,332,000	一般房屋修護費	2,172,000	2,172,000
70,400	498,400	機械及設備修護費	298,000	298,000
323,431	252,000	雜項設備修護費	386,000	386,000
5,212		保險費		
5,212		其他保險費		
2,600,570	2,987,432	一般服務費	3,066,718	741,326
16,498	18,264	佣金、匯費、經理費及手續費	17,976	17,976
1,894,652	2,267,168	外包費	2,325,392	
304,420	320,000	計時與計件人員酬金	339,350	339,350
385,000	382,000	體育活動費	384,000	384,000
4,356,499	2,353,388	專業服務費	2,680,308	2,060,700
2,660,181	931,000	講課鐘點、稿費、出席審查及查詢費	1,344,000	1,344,000
36,600	33,000	委託檢驗(定)試驗認證費	51,000	51,000
18,000	7,300	試務甄選費	10,600	10,600
52,080		電腦軟體服務費		
1,589,638	1,382,088	其他專業服務費	1,274,708	655,100
126,000	126,000	公共關係費	126,000	
126,000	126,000	公共關係費	126,000	
3,652,738	3,077,000	材料及用品費	9,962,000	9,332,000
1,101,230	625,450	使用材料費	711,950	711,950
1,101,230	625,450	設備零件	711,950	711,950
2,551,508	2,451,550	用品消耗	9,250,050	8,620,050
918,725	892,110	辦公(事務)用品	873,610	243,610
105,587	118,900	報章雜誌	106,800	106,800
		服裝	6,600,000	6,600,000
48,987	48,000	醫療用品(非醫療院所使用)	48,000	48,000

一 臺北市立介壽國民中學

彙計表

112年度

單位：新臺幣元

一般行政管理計畫	建築及設備計畫				
2,325,392					
2,325,392					
619,608					
619,608					
126,000					
126,000					
630,000					
630,000					
630,000					



## 臺北市地方教育發展基金

## 各項費用

中華民國

前年度 決算數	上年度 預算數	計畫別	合計	國民教育計畫
		用途別科目		
1,478,209	1,392,540	其他用品消耗	1,621,640	1,621,640
101,805	18,000	租金、償債、利息及相關手續費	418,000	418,000
6,750		地租及水租		
6,750		場地租金		
92,175	15,120	交通及運輸設備租金	415,120	415,120
92,175	15,120	車租	415,120	415,120
2,880	2,880	雜項設備租金	2,880	2,880
2,880	2,880	雜項設備租金	2,880	2,880
7,306,509	5,658,000	購建固定資產、無形資產及非理財目的 之長期投資	15,741,000	
4,541,921	1,866,000	購建固定資產	15,705,000	
		興建土地改良物	13,530,000	
2,617,731	1,360,000	購置機械及設備	1,686,000	
1,332,978		購置交通及運輸設備		
591,212	506,000	購置雜項設備	489,000	
	36,000	購置無形資產	36,000	
	36,000	購置電腦軟體	36,000	
2,764,588	3,756,000	遞延支出		
2,764,588	3,756,000	遞延修繕房屋建築支出		
1,591,887	1,815,000	會費、捐助、補助、分攤、照護、救濟 與交流活動費	3,074,000	3,072,000
2,000	2,000	會費	2,000	
2,000	2,000	職業團體會費	2,000	
137,000	136,000	捐助、補助與獎助	136,000	136,000
137,000	136,000	獎助學員生給與	136,000	136,000
1,452,887	1,677,000	補貼、獎勵、慰問、照護與救濟	2,936,000	2,936,000
274,845	200,800	獎勵費用	317,900	317,900
1,178,042	1,476,200	其他補貼、獎勵、慰問、照護與救 濟	2,618,100	2,618,100
314,745	362,000	其他	9,058,000	9,058,000
314,745	362,000	其他支出	9,058,000	9,058,000
314,745	362,000	其他	9,058,000	9,058,000

一 臺北市立介壽國民中學

彙計表

112年度

單位：新臺幣元

一般行政管理計畫	建築及設備計畫				
	15,741,000				
	15,705,000				
	13,530,000				
	1,686,000				
	489,000				
	36,000				
	36,000				
2,000					
2,000					
2,000					

# 臺北市地方教育發展基金－臺北市立介壽國民中學

## 員工人數彙計表

中華民國112年度

單位：人

計 畫 及 項 目	上年度最高可 進用員額數	本年度 增減(-)數	本年度最高可 進用員額數	說 明
合計	191	1	192	
國民教育計畫部分	191	1	192	
職員	188	1	189	
技工	1		1	
工友	1		1	
聘用	1		1	

註：1.本表約僱、聘用係指奉准有案之約聘僱人員。

2.外包費編列工友外包2人、校警外包2人、消化超額職工業務外包費等，計232萬5,392元。3.計時與計件人員酬金編列特教助理員時薪，計33萬9,350元。

本 頁 空 白

# 臺北市地方教育發展基金

## 用人費用

中華民國

計畫及項目	合計	正式 員額 薪資	聘僱 人員 薪資	超時 工作 報酬	津貼	獎 金		
						年終獎金	考績獎金	其他
合計	323,596,000	161,820,000	634,476	2,057,609		20,306,810	15,392,000	
國民教育計畫	323,596,000	161,820,000	634,476	2,057,609		20,306,810	15,392,000	
正式人員	235,765,465	161,820,000		2,007,560		20,227,500	15,392,000	
聘僱人員	916,455		634,476	50,049		79,310		
兼任人員	6,526,080							
其他人員	80,388,000							

註：1.本表兼任人員用人費用，係學校教職員兼課或請假代課鐘點費。2.外包費編列工友外包2人、校警外包2人、消化超額職工業務外包費等，計232萬5,392元。3.計時與計件人員酬金編列特教助理員時薪，計33萬9,350元。

一 臺北市立介壽國民中學

彙計表

112年度

單位：新臺幣元

退休及卹償金		資遣費	福 利 費					提繳費	兼任 人員 用人 費用
退休金	卹償金		分擔 保險費	傷病 醫藥費	提撥 福利金	員工通勤 交通費	其他		
98,320,524			14,053,392	601,500		1,490,580	2,393,029		6,526,080
98,320,524			14,053,392	601,500		1,490,580	2,393,029		6,526,080
17,924,460			13,969,956	601,500		1,475,460	2,347,029		
38,064			83,436			15,120	16,000		
80,358,000							30,000		6,526,080

臺北市地方教育發展基金

聘用及約僱

中華民國

區分及職稱	人數	擔任工作	聘用或約僱 起訖期間	薪點	年需經費
合計	1				886,535
聘用人員小計	1				886,535
專業人員	1				886,535
聘用人員(424)	1	學生學習權益之維護及學習適應之促進	112/1/1-112/12/31	424	886,535

# —臺北市立介壽國民中學

## 人員明細表

112年度

單位：新臺幣元

小計	月			離職 儲金	經費來源 及其科目
	折合 金額	勞保 保險費	支 健康 保險費		
52,873	52,873				國民教育計畫



# 臺北市地方教育發展基金－臺北市立介壽國民中學

## 單位（或計畫）成本分析表

中華民國112年度

單位：新臺幣千元

計畫別	單位	單位成本(元)或 平均利(費)率	數量	預算數	說明
合計				374,141	
國民教育計畫				354,697	
一般行政管理計畫				3,703	
建築及設備計畫				15,741	

# 臺北市地方教育發展基金－臺北市立介壽國民中學

## 5年來主要業務計畫分析表

中華民國112年度

單位：新臺幣千元

年度及項目	單位	數量	單位成本(元)或 平均利(費)率	金額	說明
(本)年度預算數					
國民教育計畫				354,697	
(上)年度預算數					
國民教育計畫				321,317	
(前)年度決算數					
國民教育計畫				325,899	
(109)年度決算數					
國民教育計畫				302,639	
(108)年度決算數					
國民教育計畫				288,617	

臺北市地方教育發展基金－臺北市立介壽國民中學

資本資產明細表

中華民國112年度

單位：新臺幣千元

項 目	取得成本 (期初餘額)	以前年度 累計折舊/ 長期投資 評 價	本 年 度 變 動				本年度累計折 舊/長期投資 評價變動數	期末餘額	
			增加		減少				主要增減 原因說明
			金額	類型	金額	類型			
合計	80,932	55,669	15,741		8		3,715	37,280	
土地改良物	4,680	4,633	13,530	增置			556	13,020	
機械及設備	45,062	30,193	1,686	增置			795	15,760	
交通及運輸 設備	3,783	2,377					382	1,025	
雜項設備	27,398	18,467	489	增置			1,982	7,439	
電腦軟體	8		36	增置	8	無形資 產攤銷		36	