

中華民國 112 年度

4-0501501

臺北市總預算

臺北市政府教育局主管

臺北市地方教育發展基金

臺北市大同區大同國民小學附屬單位預算之分預算

(特別收入基金)

臺北市大同區大同國民小學編

臺北市地方教育發展基金－臺北市大同區大同國民小學

目 次

中華民國112年度

一、財務摘要	第 1 頁
二、業務計畫及預算概要	第 3 -13 頁
三、預算主要表	
(一) 基金來源、用途及餘絀預計表	第 15 頁
(二) 現金流量預計表	第 16 頁
四、預算明細表	
(一) 基金來源－服務收入明細表	第 17 頁
(二) 基金來源－財產處分收入明細表	第 18 頁
(三) 基金來源－租金收入明細表	第 19 頁
(四) 基金來源－其他財產收入明細表	第 20 頁
(五) 基金來源－公庫撥款收入明細表	第 21 頁
(六) 基金來源－學雜費收入明細表	第 22 頁
(七) 基金來源－雜項收入明細表	第 23 頁
(八) 基金用途－國民教育計畫明細表	第 24 -33 頁
(九) 基金用途－學前教育計畫明細表	第 34 -35 頁
(十) 基金用途－一般行政管理計畫明細表	第 36 -37 頁
(十一) 基金用途－建築及設備計畫明細表	第 38 -39 頁
五、預算參考表	
(一) 預計平衡表	第 41 頁
(二) 各項費用彙計表	第 42 -47 頁
(三) 員工人數彙計表	第 48 頁
(四) 用人費用彙計表	第 50 -51 頁
(五) 聘用及約僱人員明細表	第 52 -53 頁

臺北市地方教育發展基金－臺北市大同區大同國民小學

目 次

中華民國112年度

(六) 單位(或計畫)成本分析表	第 54	頁
(七) 5年來主要業務計畫分析表	第 55	頁
(八) 資本資產明細表	第 56	頁

臺北市地方教育發展基金－臺北市大同區大同國民小學

財務摘要

中華民國112年度

單位：新臺幣千元

項 目	本 年 度	上 年 度	比較增減數	%
經營成績：				
基金來源	121,134	110,600	10,534	9.52
基金用途	119,739	116,564	3,175	2.72
賸餘(短絀)	1,395	-5,964	7,359	--
餘絀情形：				
基金餘額	1,458	63	1,395	2,214.29
現金流量(註)：				
現金及約當現金之淨增(減)	1,395	-5,964	7,359	--

附註：現金流量係採現金及約當現金基礎，包括現金及自投資日起3個月內到期或清償之債權證券。

本 頁 空 白

業務計畫及預算概要

臺北市地方教育發展基金－臺北市大同區大同國民小學

業務計畫及預算概要

中華民國 112 年度

壹、基金概況

一、設立宗旨及願景：

- (一) 本校遵照憲法第 158 條及 160 條規定，教育文化應發展國民之民族精神、自治精神，國民道德與健全體格、科學及生活智能，以培養八大學習領域及十大基本能力。
- (二) 本校自 91 年度起依教育經費編列與管理法第 13 條規定設置「臺北市地方教育發展基金」，以促進教育健全發展，提昇教育經費運用績效。
- (三) 本校以打破僵化的班級王國，親師生共同擬定學習活動，善用家長及社會資源，在教師專業自主、學校本位課程中，一起規劃班級教學活動，建立班級與學校特色，兼並營造優質教與學的學習環境，提供多元教材的刺激，規劃不同的學習角，如：圖書角、棋奕角、遊戲角、電腦區……以培養學生主動學習的精神和態度。以「健康、快樂、卓越」為願景，期待大同師生「健康成長、快樂學習、卓越發展」。

二、施政重點：

- (一) 開啟多元智慧：尊重每個學生獨特的個性，以多元智慧的觀點協助他找到生命的亮點，肯定天生我才必有用，能知於學，樂於學。
- (二) 培養生活能力：培養學生帶得走的公民關鍵能力，強化自我管理、閱讀理解、理性批判、問題解決、奉獻服務、溝通表達等核心素養。
- (三) 蘊育人文情懷：在溫馨開放的校園文化中，孕育人文情懷，學會尊重、包容；建構生命的價值、完成人性的開展。
- (四) 建置溫馨民主的校園文化：
 1. 以參與式管理、落實行政、教師會、家長會三者的良性互動。
 2. 以學生第一，教學優先的觀念提昇行政服務效率。
 3. 放下威權心態，開啟校園民主之風氣。
- (五) 推動適性教學：
 1. 落實校本課程理念，採多元化、活潑化的教學及評量。
 2. 運用校內、外資源，加強多元學習能力。
 3. 關懷相對弱勢學生之教學及輔導。
 4. 推動行動學習，充實學生運用資訊之知能，並提昇教師運用學習

臺北市地方教育發展基金－臺北市大同區大同國民小學

業務計畫及預算概要

中華民國 112 年度

載具教學之能力。

(六) 辦理發展性的訓輔活動：

1. 辦理各項活動、競賽及展演。
2. 推動校內外學習服務。
3. 發展績優社團及校隊，如游泳隊、直排輪社團等。
4. 加強新興領域教育的辦理，並融入各科教學以收成效。

三、組織概況：

本校設置校長 1 人，綜理全校校務，下設教務處、學生事務處、總務處、輔導室、會計室、人事室及幼兒園等單位。

內部分層業務如下：

(一) 教務處：秉承校長之命，辦理全校教務事項。

1. 教學組：掌理課程編排、課業考查、學藝競賽、教學研究、教師進修、差假教師調代課及缺補課之查核等事項。
2. 註冊組：掌理註冊、編班、轉學、學籍保管、各項獎助學金補助及成績考查等有關學籍事項、教科書編選、教學用具之管理、保管及出版學校刊物等事項。
3. 資訊組：掌理電腦設備及區域網路之管理、保管等事項。

(二) 學生事務處：秉承校長之命，辦理全校學生事務事項。

1. 訓育組：掌理訓育計畫之擬定及辦理各類訓育等活動、學生日常生活常規，辦理交通導護各項事項。
2. 體育組：掌理學生體育活動、體格鍛鍊等事項。
3. 衛生組：掌理健康檢查，個人及環境衛生檢查、保健等事項。

(三) 總務處：秉承校長之命，辦理全校總務事項。

1. 事務組：掌理校舍、校具、財產、物品採購保管、工程發包、監工及驗收。
2. 出納組：掌理現金、零用金、票據、契約之保管等收支事項，辦理員工薪津發放及各項扣繳單據證明等；掌理文件收發登錄、撰擬繕校、典守學校印信、檔案保管、整理各項會議紀錄及校史等事項。

(四) 輔導室：秉承校長之命，視學生身心狀況及需求提供發展性輔導，介入性輔導或處理性輔導，並掌理學生輔導與諮商，實施適性生涯輔導等事項。

臺北市地方教育發展基金－臺北市大同區大同國民小學

業務計畫及預算概要

中華民國 112 年度

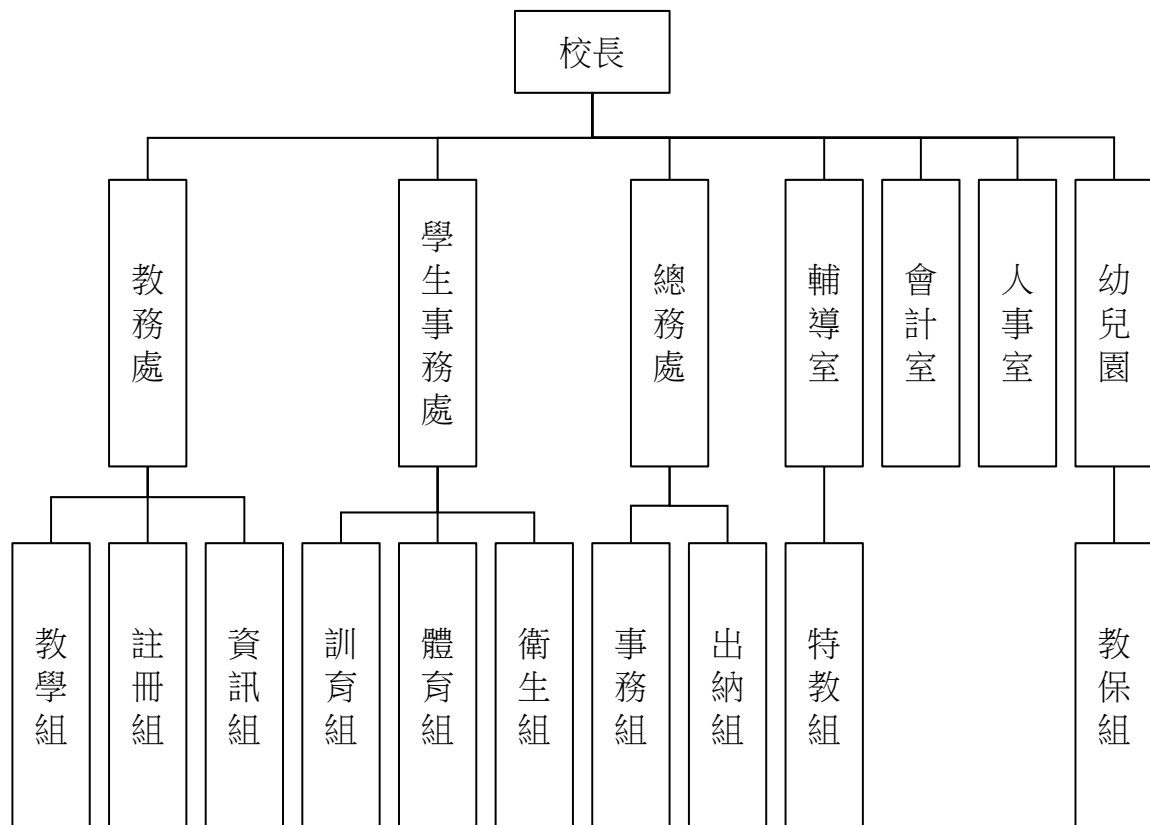
1. 特教組：擬訂特殊教育計畫章則、親師輔導諮詢、特教班甄選鑑別、實施各項診斷測驗、特教兒童追蹤輔導等事項。

(五) 會計室：秉承上級主計機關之監督與指導，並受校長之指揮，依法辦理歲計、會計、統計等事項。

(六) 人事室：秉承上級人事機關之監督與指導，並受校長之指揮，依法辦理人事管理查核等事項。

(七) 幼兒園：秉承校長之命，綜理園務、規劃幼兒教學、保育、環境與各項措施。

1. 教保組：掌理幼兒課程規劃與教學活動編排彙整等事項。



四、基金歸類及屬性：

本校地方教育發展基金依據教育經費編列與管理法第 13 條規定設置，本基金為預算法第 4 條第 1 項第 2 款第 5 目所定之特別收入基金，以本府教育局為管理機關。

臺北市地方教育發展基金 - 臺北市大同區大同國民小學

業務計畫及預算概要

中華民國 112 年度

貳、業務計畫

一、基金來源：

單位：新臺幣千元

業務計畫	本年度預算數	實施內容
勞務收入	8	本年度預計辦理教師甄選報名費收入。
財產收入	6,457	本年度預計辦理大同運動中心及新興宮土地出租之租金收入、財產報廢變賣之殘值收入、教職員工停車收入、校園場地開放收入等。
政府撥入收入	111,779	本年度預計由公庫撥入數。
教學收入	2,390	本年度預計收取學生之學費、雜費等收入。
其他收入	500	本年度預計收取數位學生證補卡及廠商履約逾期罰款等收入。

二、基金用途：

單位：新臺幣千元

業務計畫	本年度預算數	實施內容
國民教育計畫	114,487	本年度預計辦理教學事項為： 1. 各項教學、學生事務、圖書及輔導等業務。 2. 新購教具、圖書等各科教學設備，充實各科教材及用具。 3. 革新教學方法，提高教學效能。 4. 教師甄選業務、指定活動等項目。
學前教育計畫	217	本年度預計辦理教學事項為： 1. 幼兒園各項教學及活動。 2. 新購教學用品，革新教學方法，提高教學效能。 5. 幼兒園各項活動，鍛鍊幼兒強健的身體，增進幼兒各項生活智能。
一般行政管理計畫	4,258	本年度預計辦理事項為： 1. 綜理學校總務、人事、會計等業務。 2. 配合校務推動行政處室支援工作，進而增進校務運作。
建築及設備計畫	777	本年度預計辦理事項為： 1. 購置各學科教學課程所需教學設備。

臺北市地方教育發展基金 – 臺北市大同區大同國民小學

業務計畫及預算概要

中華民國 112 年度

參、預算概要

一、基金來源及用途之預計：

(一) 本年度基金來源：

服務收入 8 千元、財產處分收入 5 萬 8 千元、租金收入 547 萬 4 千元、其他財產收入 92 萬 5 千元、公庫撥款收入 1 億 1,177 萬 9 千元、學雜費收入 239 萬元、雜項收入 50 萬元，本年度基金來源 1 億 2,113 萬 4 千元，較上年度預算數 1 億 1,060 萬元，增加 1,053 萬 4 千元，約 9.52%，主要係公庫撥款收入增編所致。

(二) 本年度基金用途：

國民教育計畫 1 億 1,448 萬 7 千元，學前教育計畫 21 萬 7 千元，一般行政管理計畫 425 萬 8 千元，建築及設備計畫 77 萬 7 千元，本年度基金用途 1 億 1,973 萬 9 千元，較上年度預算數 1 億 1,656 萬 4 千元，增加 317 萬 5 千元，約 2.72%，主要係人事費增編所致。

二、基金餘絀之預計：

本年度基金來源及用途相抵後，賸餘 139 萬 5 千元，較上年度預算數差短 596 萬 4 千元，增加 735 萬 9 千元，備供以後年度財源。

三、現金流量之預計：

本年度業務活動淨現金流入 139 萬 5 千元。

四、補辦預算事項：詳補辦預算明細表

(一) 固定資產之建設改良擴充 225 萬 9 千元

- 1.110 年度教育部補助公立國民中小學午餐廚房精進計畫 192 萬 4 千元。
- 2.110 年度教育部補助公立國民小學兒童遊戲場改善計畫 3 萬 9 千元。
- 3.110 年度教育部補助國民小學身心障礙資源班教學相關設備計畫經費 8 萬 5 千元，學校自籌款由其他準備金項下支應 1 萬 5 千元，共計 10 萬元。
- 4.110 年度教育局提昇行動學習智慧教學計畫，補助平板電腦設備 9 萬 6 千元。
- 5.110 年度為改善校園緊急用電時電力可正常運作，且具急迫及必要性，由其他準備金項下支應 10 萬元。

臺北市地方教育發展基金－臺北市大同區大同國民小學

業務計畫及預算概要

中華民國 112 年度

肆、以前年度計畫實施成果概述：

一、前（110）年度計畫實施成果概述：

業務計畫	實施概況	實施成果
勞務收入	本年度預計辦理教師甄選報名費收入。	本年度已收取教師甄選報名費 5 千元。
財產收入	本年度預計辦理大同運動中心及新興宮土地出租之租金收入、財產報廢變賣之殘值收入、教職員工停車收入、校園場地開放收入等。	本年度已辦理大同運動中心及新興宮土地出租，收取租金收入 547 萬 1 千元、收取財產報廢變賣殘值收入 3 萬 2 千元、教職員工停車收入 5 萬 5 千元、校園場地開放收入 87 萬元等。
政府撥入收入	本年度預計由公庫撥入數。	本年度已收取公庫撥入數 1 億 466 萬 3 千元及教育部之補助計畫 294 萬 9 千元。
教學收入	本年度預計收取學生之學費、雜費等收入。	本年度已收取學生之學費、雜費等收入 235 萬元。
其他收入	本年度預計收取數位學生證補卡及廠商履約逾期罰款等收入。	本年度已收取數位學生證補卡及廠商履約逾期罰款等收入 43 萬 6 千元。
國民教育計畫	本年度預計辦理教學事項為： 1. 辦理各項教學、學生事務、圖書及輔導等業務。 2. 新購教具、圖書等各科教學設備，充實各科教材及用具。 3. 革新教學方法，提高教學效能。 4. 辦理教師甄選、指定活動等項目。	本年度完成各項教學事項： 1. 辦理各項教學、學生事務、圖書及輔導等業務。 2. 新購教具、圖書等各科教學設備，充實各科教材及用具。 3. 革新教學方法，提高教學效能。 4. 辦理教師甄選、指定活動等項目。
學前教育計畫	本年度預計辦理教學事項為： 1. 辦理幼兒園各項教學及	本年度完成各項教學事項： 1. 辦理幼兒園各項教學及

臺北市地方教育發展基金 - 臺北市大同區大同國民小學

業務計畫及預算概要

中華民國 112 年度

	<p>活動。</p> <p>2. 新購教學用品，革新教學方法，提高教學效能。</p> <p>3. 辦理幼兒園各項活動，鍛鍊幼兒強健的身體，增進幼兒各項生活智能。</p>	<p>活動。</p> <p>2. 新購教學用品，革新教學方法，提高教學效能。</p> <p>3. 辦理幼兒園各項活動，鍛鍊幼兒強健的身體，增進幼兒各項生活智能。</p>
一般行政管理計畫	<p>本年度預計辦理事項為：</p> <p>1. 綜理學校總務、人事、會計等業務。</p> <p>2. 配合校務推動行政處室支援工作，進而增進校務運作。</p>	<p>綜理學校總務、人事、會計等業務，並配合校務推動行政處室支援工作，進而增進校務運作，達成預期目標。</p>
建築及設備計畫	<p>本年度預計辦理事項為：</p> <p>1. 購置各學科教學課程所需教學設備。</p> <p>2. 辦理總變電站高壓設備汰換工程。</p> <p>3. 辦理廚房設施與設備更新修繕工程。</p>	<p>1. 購置各學科教學課程所需教學設備。</p> <p>2. 辦理總變電站高壓設備汰換工程。</p> <p>3. 辦理廚房設施與設備更新修繕工程。</p>

二、上年度已過期間（111 年 1 月 1 日至 5 月 31 日止）計畫實施成果概述：

業務計畫	實施概況	實施成果
勞務收入	<p>本年度截至 5 月 31 日止預計辦理教師甄選報名費收入。</p>	<p>本年度截至 5 月 31 日止已收取教師甄選報名費收入 0 千元。</p>
財產收入	<p>本年度截至 5 月 31 日止預計辦理大同運動中心及新興宮土地出租之租金收入、財產報廢變賣之殘值收入、教職員工停車收入、校園場地開放收入等。</p>	<p>本年度截至 5 月 31 日止已辦理大同運動中心及新興宮土地出租，收取租金收入 95 萬 8 千元、收取財產報廢變賣之殘值收入 0 千元、教職員工停車收入 2 萬 1 千元、校園場地開放收入 43 萬 1 千元等。</p>

臺北市地方教育發展基金 - 臺北市大同區大同國民小學

業務計畫及預算概要

中華民國 112 年度

政府撥入收入	本年度截至 5 月 31 日止預計公庫撥入數。	本年度截至 5 月 31 日止已收取公庫撥入數 5,085 萬 1 千元及教育部之補助計畫 185 萬 5 千元。
教學收入	本年度截至 5 月 31 日止預計收取學生之 1 學期學費、雜費等收入。	本年度截至 5 月 31 日止已收取學生 1 學期學費、雜費等收入 115 萬 4 千元。
其他收入	本年度截至 5 月 31 日止預計收取數位學生證補卡及廠商履約逾期罰款等收入。	本年度截至 5 月 31 日止已接受數位學生證補卡及廠商履約逾期罰款等收入 9 萬 7 千元。
國民教育計畫	<p>本年度截至 5 月 31 日止預計辦理教學事項為：</p> <ol style="list-style-type: none"> 1. 辦理各項教學、學生事務、圖書及輔導等業務。 2. 新購教具、圖書等各科教學設備，充實各科教材及用具。 3. 革新教學方法，提高教學效能。 4. 辦理教師甄選、指定活動等項目。 	<ol style="list-style-type: none"> 1. 辦理各項教學、學生事務、圖書及輔導等業務。 2. 新購教具、圖書等各科教學設備，充實各科教材及用具。 3. 革新教學方法，提高教學效能。 4. 辦理教師甄選、指定活動等項目。
學前教育計畫	<p>本年度截至 5 月 31 日止預計辦理教學事項為：</p> <ol style="list-style-type: none"> 1. 幼兒園各項教學及活動。 2. 新購教學用品，革新教學方法，提高教學效能。 3. 辦理幼兒園各項活動，鍛鍊幼兒強健的身體，增進幼兒各項生活智能。 	<ol style="list-style-type: none"> 1. 幼兒園各項教學及活動。 2. 新購教學用品，革新教學方法，提高教學效能。 3. 辦理幼兒園各項活動，鍛鍊幼兒強健的身體，增進幼兒各項生活智能。
一般行政管理計畫	<p>本年度截至 5 月 31 日止預計辦理事項為：</p> <ol style="list-style-type: none"> 1. 綜理學校總務、人事、會計等業務。 	持續辦理學校總務、人事、會計等業務，並配合校務推動行政處室支援工作，進而增進校務運作，

臺北市地方教育發展基金 - 臺北市大同區大同國民小學

業務計畫及預算概要

中華民國 112 年度

		2. 配合校務推動行政處室支援工作，進而增進校務運作。	以達成預期目標。
建築及設備計畫	本年度截至 5 月 31 日止預計辦理事項為：	1. 購置各學科教學課程所需教學設備招標作業。 2. 辦理育才樓兩庇、致美樓樓板凹陷整修工程之建築師及工程招標作業。	1. 購置各學科教學課程所需教學設備招標作業。 2. 辦理育才樓兩庇、致美樓樓板凹陷整修工程之建築師及工程招標作業。

臺北市地方教育發展基金－臺北市大同區大同國民小學

補辦預算明細表

中華民國112年度

單位：新臺幣元

項 目	金額	辦理年度	說 明
合計	2,259,000		
固定資產之建設改良擴充	2,259,000		
購置機械及設備	520,000	110	
86吋觸控大屏	100,000		教育部補助國民小學身心障礙資源班教學相關設備計畫經費85,000元，學校自籌15,000元，所需經費擬由本校其他準備金支應。
發電機	100,000		為改善本校校園緊急用電時電力可正常運作，確實需要汰舊換新，且具急迫及必要性，所需經費擬由本校其他準備金支應。
平板電腦(10.2吋)	96,000		教育局補助行動學習智慧教學計畫，急需購置平板電腦，所需經費擬由教育局基金餘額支應。
3尺空氣門	44,000		教育部補助公立國民中小學午餐廚房精進計畫經費。
抽油煙機變頻器	64,000		教育部補助公立國民中小學午餐廚房精進計畫經費。
個人電腦(含螢幕顯示器)	35,000		教育部補助公立國民中小學午餐廚房精進計畫經費。
筆記型電腦(含MDM裝置管理服務及2.5吋500GB硬碟機)	30,000		教育部補助公立國民中小學午餐廚房精進計畫經費。
手持行動裝置(含MOM裝置管理服務)	18,000		教育部補助公立國民中小學午餐廚房精進計畫經費。
無線網路基地台	18,000		教育部補助公立國民中小學午餐廚房精進計畫經費。
雷射雙面印表機(含CAT6網路連接線及施工)	15,000		教育部補助公立國民中小學午餐廚房精進計畫經費。
購置雜項設備	1,739,000	110	
蒸飯箱	548,000		教育部補助公立國民中小學午餐廚房精進計畫經費。
多翼式風車	101,000		教育部補助公立國民中小學午餐廚房精進計畫經費。
不鏽鋼2門收納櫃	37,000		教育部補助公立國民中小學午餐廚房精進計畫經費。
除濕機(除濕能力14L)	14,000		教育部補助公立國民中小學午餐廚房精進計畫經費。
不鏽鋼單水槽(1000*800*850mm)	168,000		教育部補助公立國民中小學午餐廚房精進計畫經費。
1對1變頻分離式冷氣(3.2KW)	16,000		教育部補助公立國民中小學午餐廚房精進計畫經費。
1對1變頻分離式冷氣(10KW)	31,000		教育部補助公立國民中小學午餐廚房精進計畫經費。
不鏽鋼迴轉鍋(1000mm)	201,000		教育部補助公立國民中小學午餐廚房精進計畫經費。
不鏽鋼迴轉鍋(900mm)	56,000		教育部補助公立國民中小學午餐廚房精進計畫經費。
不鏽鋼L型推車	26,000		教育部補助公立國民中小學午餐廚房精進計畫經費。
不鏽鋼米糧(附輪架)	20,000		教育部補助公立國民中小學午餐廚房精進計畫經費。
雙口鼓風爐灶(3.3尺)	128,000		教育部補助公立國民中小學午餐廚房精進計畫經費。
不鏽鋼單水槽(750*800*800mm)	11,000		教育部補助公立國民中小學午餐廚房精進計畫經費。
不鏽鋼置米架	10,000		教育部補助公立國民中小學午餐廚房精進計畫經費。
不鏽鋼門	101,000		教育部補助公立國民中小學午餐廚房精進計畫經費。
洗米機	18,000		教育部補助公立國民中小學午餐廚房精進計畫經費。
餐具消毒櫃	214,000		教育部補助公立國民中小學午餐廚房精進計畫經費。

臺北市地方教育發展基金－臺北市大同區大同國民小學

補辦預算明細表

中華民國112年度

單位：新臺幣元

項 目	金 額	辦 理 年 度	說 明
組合遊戲器材（含攀爬、滑梯、單槓等）	39,000		教育部補助公立國民小學兒童遊戲場改善計畫購置組合遊戲器材一組，中央補助39,000元，學校自籌310,000元，所需經費擬由教育局代收代付支應。

備註：各基金依預算法第88條規定補辦預算，應確係不及編入年度預算，且因經營環境發生重大變遷或正常業務(含執行中央補助款項目)之確實需要，並經主管機關核轉本府核准先行辦理者；不具急迫性之事項，仍應儘可能納入預算辦理。

本 頁 空 白

預算主要表

臺北市地方教育發展基金－臺北市大同區大同國民小學

基金來源、用途及餘絀預計表

中華民國112年度

單位：新臺幣千元

前年度決算數	項 目	本年度預算數	上年度預算數	比較增減（－）
116,832	基金來源	121,134	110,600	10,534
5	勞務收入	8	8	
5	服務收入	8	8	
6,428	財產收入	6,457	6,370	87
32	財產處分收入	58	58	
5,471	租金收入	5,474	5,474	
925	其他財產收入	925	838	87
107,612	政府撥入收入	111,779	101,108	10,671
104,663	公庫撥款收入	111,779	101,108	10,671
2,949	政府其他撥入收入			
2,350	教學收入	2,390	2,390	
2,350	學雜費收入	2,390	2,390	
436	其他收入	500	724	-224
436	雜項收入	500	724	-224
122,112	基金用途	119,739	116,564	3,175
110,886	國民教育計畫	114,487	111,266	3,221
1,024	學前教育計畫	217	261	-44
3,594	一般行政管理計畫	4,258	3,810	448
6,608	建築及設備計畫	777	1,227	-450
-5,280	本期賸餘(短絀)	1,395	-5,964	7,359
11,307	期初基金餘額	63	7,282	-7,219
6,027	期末基金餘額	1,458	1,318	140

註：前年度決算數細數之和與總數或略有出入，係四捨五入關係，以下各表同。

臺北市地方教育發展基金－臺北市大同區大同國民小學

現金流量預計表

中華民國112年度

單位：新臺幣千元

項 目	本 預	年 算	度 數	說 明
業務活動之現金流量				
本期賸餘(短絀)			1,395	
業務活動之淨現金流入(流出)			1,395	
其他活動之現金流量				
其他活動之淨現金流入(流出)				
現金及約當現金之淨增(淨減)			1,395	
期初現金及約當現金			6,331	
期末現金及約當現金			7,726	

註：本表係採現金及約當現金基礎，包括現金及自投資日起3個月內到期或清償之債權證券。

預算明細表

臺北市地方教育發展基金－臺北市大同區大同國民小學

基金來源－服務收入明細表

中華民國112年度

單位：新臺幣元

科 目	單位	本 年 度 預 算 數			說 明
		數量 業務量	利(費)率	金 額	
合計				8,000	
服務收入				8,000	較上年度預算數8,000元，無增減。
	人	26	300	7,800	教師甄選報名費收入。
	年	1	200	200	配合預算編列至千元，增列進位數200元。

臺北市地方教育發展基金－臺北市大同區大同國民小學

基金來源－財產處分收入明細表

中華民國112年度

單位：新臺幣元

科目	單位	本年度預算數			說明
		數量 業務量	利(費)率	金額	
合計				58,000	
財產處分收入	年	1	58,000	58,000	較上年度預算數58,000元，無增減。 財產處分收入。

臺北市地方教育發展基金－臺北市大同區大同國民小學

基金來源－租金收入明細表

中華民國112年度

單位：新臺幣元

科目	單位	本年度預算數			說明
		數量 業務量	利(費)率	金額	
合計				5,474,000	
租金收入				5,474,000	較上年度預算數5,474,000元，無增減。
	年	1	5,450,000	5,450,000	大同運動中心租金收入。每年定額土地租金3,800,000元，加計預估增額土地租金1,650,000元，合計5,450,000元。
	年	1	945	945	配合預算編列至千元，增列進位數945元。
	年	1	23,055	23,055	新興宮租用市府土地租金。1.三五八-1地號(計九平方公尺)52,500元(土地告地價)*9(面積)*0.05(年息百分之五)*0.6(六折)=14,175元；2.三五九地號(計五平方公尺)59,203元(土地告地價)*5(面積)*0.05(年息百分之五)*0.6(六折)=8,880元。合計23,055元。

臺北市地方教育發展基金－臺北市大同區大同國民小學

基金來源－其他財產收入明細表

中華民國112年度

單位：新臺幣元

科 目	單 位	本 年 度 預 算 數			說 明
		數 量 業 務 量	利(費)率	金 額	
合計				925,000	
其他財產收入				925,000	較上年度預算數838,000元，增加87,000元。
	年	1	890,000	890,000	場地開放停車場管理收入(收支對列)。
	人、年	35x1	1,000	35,000	教職員工停車費收入(收支對列)。

臺北市地方教育發展基金－臺北市大同區大同國民小學

基金來源－公庫撥款收入明細表

中華民國112年度

單位：新臺幣元

科 目	單位	本 年 度 預 算 數			說 明
		數量 業務量	利(費)率	金 額	
合計				111,779,000	
公庫撥款收入	年	1	111,779,000	111,779,000	較上年度預算數101,108,000元，增加10,671,000元。 市府補助款。

臺北市地方教育發展基金－臺北市大同區大同國民小學

基金來源－學雜費收入明細表

中華民國112年度

單位：新臺幣元

科 目	單 位	本 年 度 預 算 數			說 明
		數量 業務量	利(費)率	金 額	
合計				2,390,000	
學雜費收入				2,390,000	較上年度預算數2,390,000元，無增減。
	人、學期	120x2	7,000	1,680,000	幼兒園全日班學費收入預估學生120人。
	人、學期	120x2	2,955	709,200	幼兒園全日班雜費收入預估學生120人。
	年	1	800	800	配合預算編列至千元，增列進位數800元。

臺北市地方教育發展基金－臺北市大同區大同國民小學

基金來源－雜項收入明細表

中華民國112年度

單位：新臺幣元

科 目	單位	本 年 度 預 算 數			說 明
		數量 業務量	利(費)率	金 額	
合計				500,000	
雜項收入				500,000	較上年度預算數724,000元，減少224,000元。 學童簡訊費收入、數位學生證收入、工程圖說費。 其他雜項收入。
	年	1	10,000	10,000	
	年	1	490,000	490,000	

臺北市地方教育發展基金－臺北市大同區大同國民小學

基金用途－國民教育計畫明細表

中華民國112年度

單位：新臺幣元

前年度決算數	上年度預算數	科 目	本 年 度 預 算 數	說 明
110,885,984	111,265,800	合 計	114,487,000	
103,807,635	103,084,800	用人費用	105,949,000	
57,141,538	56,125,860	正式員額薪資	56,965,860	較上年度預算數56,125,860元，增加840,000元。
54,450,968	53,653,860	職員薪金	54,853,860	
			44,916,000	教師45人薪金及職員9人薪金(詳用人費用彙計表)(含教育部補助導師費216,000元及專任輔導教師640,000元)。
			3,648,000	教師4人薪金(詳用人費用彙計表)(含教育部補助導師費24,000元)。
			6,289,860	教職員8人及教保員1人薪金(詳用人費用彙計表)。
1,497,170	1,440,000	工員工資	1,080,000	
			720,000	工員2人工資(詳用人費用彙計表)。
			360,000	工員1人工資(詳用人費用彙計表)。
1,193,400	1,032,000	警餉	1,032,000	校警2人薪金(詳用人費用彙計表)。
1,132,224	1,037,232	聘僱及兼職人員薪資	1,043,632	較上年度預算數1,037,232元，增加6,400元。
882,543	418,992	約僱職員薪金	418,992	
			418,992	約僱充實行政人力1人薪金(詳聘用及約僱人員明細表)(教育部補助款)。
249,681	618,240	兼職人員酬金	624,640	
			19,200	雙語實驗課程學校講座討論、發表會或教學觀摩教師代課鐘點費，60節*320元。
			102,400	補助調整授課特教教師鐘點費，4人*2節*40週*320元(教育部補助款)。
			10,240	補助調整授課鐘點費之外聘教師勞、健保及勞退費用(教育部補助款)。
			492,800	教師代課鐘點費，本校編制教師總人數57人，按9分之1計，編列7人，每人220節，總節數7人*220節=1,540節，每節320元。
1,146,509	1,060,415	超時工作報酬	1,030,415	較上年度預算數1,060,415元，減少30,000元。
1,146,509	1,060,415	加班費	1,030,415	
			907,999	不休假出勤加班費。
			65,066	不休假出勤加班費。

臺北市地方教育發展基金－臺北市大同區大同國民小學

基金用途－國民教育計畫明細表

中華民國112年度

單位：新臺幣元

前年度 決算數	上年度 預算數	科 目	本 年 度 預 算 數	說 明
			29,600	停車場管理之場地管理人員加班費(收支對列)。
			27,750	臺北市國小基本學力測驗工作人員加班費。
13,891,217	13,239,846	獎金	13,812,846	較上年度預算數13,239,846元，增加573,000元。
7,117,496	6,172,000	考績獎金	6,640,000	
			830,000	依考績法規定核發之獎金。
			5,354,000	依考績法規定核發之獎金。
			456,000	依考績法規定核發之獎金。
6,773,721	7,067,846	年終獎金	7,172,846	
			456,000	依規定於年節加發之獎金。
			876,233	依規定於年節加發之獎金。
			5,788,241	依規定於年節加發之獎金。
			52,372	約僱充實行政人力依規定於年節加發之獎金(教育部補助款)。
22,158,407	24,100,368	退休及卹償金	25,743,096	較上年度預算數24,100,368元，增加1,642,728元。
21,878,746	24,021,168	職員退休及離職金	25,692,696	
			15,216	約僱充實行政人力提撥離職儲金(教育部補助款)。
			19,665,000	退休人員月退休金，45人*35,100元*12月=18,954,000元；退休遺族遺屬年金(月撫慰金)，3人*19,750元*12月=711,000元；合計19,665,000元。
			4,917,000	提撥退撫基金。
			674,280	提撥退撫基金。
			421,200	提撥退撫基金。
279,661	79,200	工員退休及離職金	50,400	
			28,800	提撥勞工退休準備金。
			21,600	提撥勞工退休準備金。
8,337,740	7,521,079	福利費	7,353,151	較上年度預算數7,521,079元，減少167,928元。
5,854,259	5,015,292	分擔員工保險費	4,995,468	
			630,372	分擔公保、勞保、健保費。

臺北市地方教育發展基金－臺北市大同區大同國民小學

基金用途－國民教育計畫明細表

中華民國112年度

單位：新臺幣元

前年度 決算數	上年度 預算數	科 目	本 年 度 預 算 數	說 明
			33,420	約僱充實行政人力分擔勞保、健保費(教育部補助款)。
			4,013,148	分擔公保、勞保、健保費。
			318,528	分擔公保、勞保、健保費。
174,570	365,400	傷病醫藥費	240,000	
			58,500	健康檢查補助費，13人*4,500元。
			1,200	職業安全衛生健康檢查經費，1人*1,200元。
			176,000	健康檢查補助費，11人*16,000元。
			1,720	幼兒園廚工健康檢查補助費，2人*860元。
			2,580	幼兒園教保人員健康檢查補助費，3人*860元。
540,419	594,216	員工通勤交通費	586,656	
			25,200	特教班教師上下班交通費，2人*10月*1,260元。
			10,080	特教班教師上下班交通費，1人*10月*1,008元。
			6,300	特教班教師上下班交通費，1人*10月*630元。
			20,160	幼兒園教師上下班交通費，2人*10月*1,008元。
			14,112	幼兒園教師兼行政人員上下班交通費，1人*12月*1,176元。
			31,500	幼兒園教師上下班交通費，5人*10月*630元。
			22,680	幼兒園教師兼行政人員上下班交通費，3人*12月*630元。
			176,400	教師上下班交通費，28人*10月*630元。
			75,600	職員、工友、校警上下班交通費，10人*12月*630元。
			60,480	教師兼行政上下班交通費，8人*12月*630元。
			28,224	職員、工友、校警上下班交通費，2人*12月*1,176元。
			50,400	教師上下班交通費，4人*10月*1,260元。
			45,360	教師兼行政上下班交通費，3人*12月*1,260元。

臺北市地方教育發展基金－臺北市大同區大同國民小學

基金用途－國民教育計畫明細表

中華民國112年度

單位：新臺幣元

前年度 決算數	上年度 預算數	科 目	本 年 度 預 算 數	說 明
1,768,492	1,546,171	其他福利費	20,160 1,531,027	元。 教師上下班交通費，2人*10月*1,008元。
			32,000	休假旅遊補助費。
			379,800	喪葬補助費，2人*5月*37,980元。
			130,520	結婚補助費，2人*2月*32,630元。
			467,707	子女教育補助費。
			368,000	休假旅遊補助費。
			111,000	退休人員三節特別照護金(有眷)。
			42,000	退休人員三節慰問金，7人*6,000元。
4,245,935	4,721,000	服務費用	4,787,000	
690,761	769,000	水電費	761,240	較上年度預算數769,000元，減少7,760元。
610,237	674,000	工作場所電費	681,000	
			14,000	巡迴教師服務中心電費。
			238,240	學生在校作息時間內使用冷氣設備電費，20班*11,912元(新增)。
			428,760	電費基本費。
80,524	95,000	工作場所水費	80,240	水費基本費。
34,455	133,170	旅運費	123,170	較上年度預算數133,170元，減少10,000元。
34,455	33,170	國內旅費	33,170	
			5,270	教職員工因公出差旅費。
			27,900	校外教學隨隊人員出差旅費，6人*3天*1,550元。
	100,000	貨物運費	90,000	臺北市國小基本學力測驗試務資料運送費。
29,153	1,700,000	印刷裝訂與廣告費	1,680,000	較上年度預算數1,700,000元，減少20,000元。
29,153	1,700,000	印刷及裝訂費	1,680,000	
			1,600,000	臺北市國小基本學力測驗試卷、試務資料及成績報表印製。
			80,000	雙語實驗課程學校英語情境佈置、英語廊道大圖輸出及印刷等。
771,026	1,306,714	修理保養及保固費	1,442,426	較上年度預算數1,306,714元，增加135,712元。
427,431	828,714	一般房屋修護費	828,714	

臺北市地方教育發展基金－臺北市大同區大同國民小學

基金用途－國民教育計畫明細表

中華民國112年度

單位：新臺幣元

前年度 決算數	上年度 預算數	科 目	本 年 度 預 算 數	說 明
			354,200	學校校舍及其他修建物等修理，22班 *32,200元*50%=354,200元。
			474,514	停車場管理之場地等修護費(收支對列)。
343,595	478,000	機械及設備修護費	573,712	
			40,000	太陽光電設備維護費。
			95,512	停車場管理之設備等修護費(收支對列)(新增)。
			64,800	游泳池水電清潔維護費，9班*7,200元(4-6年級)。
			19,200	電腦設備維護費(電腦專案計畫)。
			354,200	各項教學設備及其他公用用具等保養修理，22班*32,200元*50%=354,200元。
		雜項設備修護費	40,000	冷氣設備維護費，20班*2,000元(新增)。
11,315		保險費		
11,315		責任保險費		
466,161	323,216	一般服務費	321,264	較上年度預算數323,216元，減少1,952元。
13,706	3,648	佣金、匯費、經理費及手續費	3,696	
			3,696	委託超商代收學雜費手續費，308人*2學期*6元。
11,000		外包費		
314,578	173,568	計時與計件人員酬金	173,568	
			19,968	閩客語教學支援人員鐘點費之外聘人員勞、健保及勞退費用。
			153,600	閩客語教學支援人員鐘點費，12人*1節*40週*320元。
126,877	146,000	體育活動費	144,000	
			90,000	文康活動費，本校編列教師45人，每人編列2,000元。
			24,000	文康活動費，本校編列教職員9人、工員1人，校警2人，合計12人，每人編列2,000元。
			8,000	文康活動費，本校編列特教教師4人，每人編列2,000元。
			6,000	文康活動費，本校編列契約進用教保員1人，廚工2人，合計3人，每人編列2,000元。

臺北市地方教育發展基金－臺北市大同區大同國民小學

基金用途－國民教育計畫明細表

中華民國112年度

單位：新臺幣元

前年度 決算數	上年度 預算數	科 目	本 年 度 預 算 數	說 明
				(上述人員係幼托整合前得編列文康活動費之人員)。
			16,000	文康活動費，本校編列幼兒園教師8人，每人編列2,000元。
2,243,064	488,900	專業服務費	458,900	較上年度預算數488,900元，減少30,000元。
1,045,114	201,900	講課鐘點、稿費、出席審查及查詢費	171,900	
			6,000	特教班講座鐘點費，3節*2,000元(特教班級業務費)。
			7,200	特教班教材編輯費(資優班)，1班*12月*600元。
			7,200	特教班教材編輯費(資源班)，1班*12月*600元。
			8,000	國小家長教育成長暨志工培訓講座鐘點費，4節*2,000元。
			16,000	性別平等教育宣導活動講座鐘點費，8節*2,000元。
			8,000	小田園教育體驗學習講座鐘點費，4節*2,000元。
			20,000	專業成長外聘講座鐘點費，10節*2,000元。
			2,000	專業成長內聘講座鐘點費，2節*1,000元。
			60,000	雙語實驗課程學校專題演講及校內教師外語能力培訓等外聘講座鐘點費，40節*1,500元。
			10,000	雙語實驗課程學校諮詢會議專家學者出席費，4人次*2,500元。
			10,000	雙語實驗課程學校校內教師外語能力培訓及經驗分享等內聘講座鐘點費，10節*1,000元。
			17,500	臺北市國小基本學力測驗諮詢會議專家學者出席費，7人次*2,500元。
61,950	33,000	委託檢驗(定)試驗認證費	33,000	
			7,200	飲水機水質檢驗費，6臺*1,200元。
			25,800	全校消防安全檢測費等(普通班級業務費)。
500	6,000	試務甄選費	6,000	教師甄選試務甄選費。
1,135,500	248,000	其他專業服務費	248,000	

臺北市地方教育發展基金－臺北市大同區大同國民小學

基金用途－國民教育計畫明細表

中華民國112年度

單位：新臺幣元

前年度 決算數	上年度 預算數	科 目	本 年 度 預 算 數	說 明
			70,000	停車場管理之場地管理人力保全費(收支對列)。
			5,000	學童牙齒檢查費。
			72,000	工作人員午餐指導費，16人*9月*500元。
			81,000	學童午餐指導費，18班*1人*9月*500元。
			20,000	學生輔導指導費。
1,269,136	1,962,000	材料及用品費	2,147,000	
419,681	579,850	使用材料費	767,250	較上年度預算數579,850元，增加187,400元。
419,681	579,850	設備零件	767,250	
			117,000	班級課桌椅，65人*1,800元(新增)。
			25,000	領域教學教具(普通班級設備費移列)(新增)。
			12,000	可操作性教具等(特教班級設備費移列)(新增)。
			8,000	線上會議用耳機組，4組*2,000元(特教班級設備費移列)(新增)。
			12,000	8路POE監控專用網路交換機，2臺*6,000元(普通班級設備費移列)(新增)。
			3,800	4TB監控專用硬碟1臺(普通班級設備費移列)(新增)。
			4,200	24吋液晶顯示器1臺(普通班級設備費移列)(新增)。
			75,000	200萬畫素紅外線網路攝影機，10臺*7,500元(普通班級設備費移列)(新增)。
			35,000	書櫃，5組*7,000元(普通班級設備費移列)(新增)。
			46,276	體育教學用品(普通班級設備費移列)(新增)。
			6,000	小田園教育體驗學習園藝及烹飪器材與零件。
			75,600	電腦設備維護及管理費，12班*6,300元(3-6年級)。
			12,000	綠屋頂計畫種植器材與零件(新增)。
			255,374	停車場管理之場地整理用相關設備零件等(收支對列)。

臺北市地方教育發展基金－臺北市大同區大同國民小學

基金用途－國民教育計畫明細表

中華民國112年度

單位：新臺幣元

前年度 決算數	上年度 預算數	科 目	本 年 度 預 算 數	說 明
			50,000	雙語實驗課程學校相關數位影音器材、課程數位教具等。
			30,000	臺北市國小基本學力測驗各項設備零件。
849,455	1,382,150	用品消耗	1,379,750	較上年度預算數1,382,150元，減少2,400元。
29,420	50,200	辦公(事務)用品	50,200	
			25,000	臺北市國小基本學力測驗參考資料及文具用品等。
			12,000	巡迴教師服務中心辦公事務用品。
			800	教師甄選文具用品等。
			4,000	專業成長研習用文具用品等。
			2,000	性別平等教育宣導活動用文具用品等。
			1,000	國小家長教育成長暨志工培訓文具用品等。
			5,400	特教班文具用品(特教班級業務費)。
46,500	50,000	報章雜誌	36,000	圖書(普通班級設備費移列)。
26,083	15,000	醫療用品(非醫療院所使用)	15,000	健康中心藥品。
747,452	1,266,950	其他用品消耗	1,278,550	
			20,000	兒童節慶活動費。
			248,760	普通班級教學材料費，18班*13,820元。
			10,200	教學用教科書，6年級*1,700元。
			91,800	垃圾袋費用、消毒藥水、衛生清潔用品費、衛生紙及教室佈置費等，18班*5,100元(普通班級業務費)。
			13,820	特教班教學材料費(資優班)，1班*13,820元。
			13,820	特教班教學材料費(資源班)，1班*13,820元。
			3,000	資優班鑑定逾時誤餐餐盒費用，30人次*100元(特教班級業務費)。
			1,000	國小家長教育成長暨志工培訓研習場地佈置及茶水等雜支。
			44,000	運動會用競賽器材、邀請卡、節目單、場地佈置、獎狀、錦旗及獎品等費用。
			6,600	運動會班級表演用器材等費用。

臺北市地方教育發展基金－臺北市大同區大同國民小學

基金用途－國民教育計畫明細表

中華民國112年度

單位：新臺幣元

前年度 決算數	上年度 預算數	科 目	本 年 度 預 算 數	說 明
			2,000	性別平等教育宣導活動場地佈置、教材及茶水等雜支。
			4,000	專業成長研習場地佈置及茶水等雜支。
			20,000	小田園教育體驗學習植栽盆、架、網等園藝資材。
			5,000	小田園教育體驗學習影印、文具、烹飪等相關資材。
			16,000	小田園教育體驗學習種苗、種子、培養土、肥料等。
			1,000	教師甄選工作人員逾時誤餐餐盒費用，10人次*100元。
			27,000	綠屋頂計畫水管、澆水器具、網架及鋤頭等農具及園藝用品。
			16,000	綠屋頂計畫有機肥、泥炭土、苗木等園藝資材。
			40,800	雙語實驗課程學校研習場地佈置及茶水等雜支。
			70,000	雙語實驗課程學校課程相關教材、教具等。
			10,000	雙語實驗課程學校研討會、專題講座、發表會或教學觀摩等逾時誤餐餐盒費用，100人次*100元。
			4,000	巡迴教師服務中心教學材料用品等。
			14,750	臺北市國小基本學力測驗場地佈置、茶水等雜支。
			530,000	臺北市國小基本學力測驗答案卡之判讀、學生成績處理等。
			60,000	臺北市國小基本學力測驗英語檢測試題錄製及光碟壓製等。
			5,000	臺北市國小基本學力測驗工作會議逾時誤餐餐盒費用，50人次*100元。
4,800	5,000	租金、償債、利息及相關手續費	5,000	
4,800	5,000	雜項設備租金	5,000	較上年度預算數5,000元，無增減。
4,800	5,000	雜項設備租金	5,000	
			4,800	電錶月租費(普通班級業務費)。

臺北市地方教育發展基金－臺北市大同區大同國民小學

基金用途－國民教育計畫明細表

中華民國112年度

單位：新臺幣元

前年度 決算數	上年度 預算數	科 目	本 年 度 預 算 數	說 明
			200	配合預算編列至千元，增列進位數200元。
7,055		稅捐及規費(強制費)		
7,055		消費與行為稅		
7,055		營業稅		
1,287,447	1,264,000	會費、捐助、補助、分攤、照 護、救濟與交流活動費	1,389,000	
10,000	10,000	捐助、補助與獎助	10,000	較上年度預算數10,000元，無增減。
10,000	10,000	獎助學員生給與	10,000	教育關懷獎每校推薦1名學生獎助金。
1,277,447	1,254,000	補貼、獎勵、慰問、照護與 救濟	1,379,000	較上年度預算數1,254,000元，增加125,000元 。
48,581	51,600	獎勵費用	51,000	
			7,200	依「臺北市公立高級中等以下學校獎勵教 師獎金發給要點」發放之獎勵，2人*3,600 元(普通班級業務費)。
			43,800	敬師獎勵活動費，73人*600元。
1,228,866	1,202,400	其他補貼、獎勵、慰問、 照護與救濟	1,328,000	
			740	配合預算編列至千元，增列進位數740元。
			149,600	弱勢學生教科書補助費用，88人*1,700元。
			30,000	本市市民第3胎就讀國小教育補助費，30人 *1,000元。
			821,100	清寒學生餐費補助，68人*125日*55元+68人 *80日*65元。
			326,560	補助學校午餐使用有機蔬菜或有機米計畫 ，314人*40週*26元。
263,976	229,000	其他	210,000	
263,976	229,000	其他支出	210,000	較上年度預算數229,000元，減少19,000元。
263,976	229,000	其他	210,000	
			76,800	國小學生活動費，384人*2學期*100元。
			31,600	班級自治費，316人*2學期*50元。
			100,800	執行學生路隊安全導護費及導護志工保險 費，4人*2學期*20週*5日*2次*63元。
			800	配合預算編列至千元，增列進位數800元。

臺北市地方教育發展基金－臺北市大同區大同國民小學

基金用途－學前教育計畫明細表

中華民國112年度

單位：新臺幣元

前年度 決算數	上年度 預算數	科 目	本 年 度 預 算 數	說 明
1,023,757	261,000	合 計	217,000	
35,168	42,000	服務費用	42,000	
1,968	1,152	一般服務費	1,152	較上年度預算數1,152元，無增減。
1,968	1,152	佣金、匯費、經理費及手續費	1,152	委託超商代收學雜費手續費，96人*2學期*6元。
33,200	40,848	專業服務費	40,848	較上年度預算數40,848元，無增減。
33,200	40,848	其他專業服務費	40,848	
			4,500	學童午餐指導費，1班*1人*9月*500元(幼兒園教保員)。
			36,000	學童午餐指導費，4班*2人*9月*500元(幼兒園)。
			348	配合預算編列至千元，增列進位數348元。
850,580	79,000	材料及用品費	59,000	
	50,600	使用材料費	30,600	較上年度預算數50,600元，減少20,000元。
	50,600	設備零件	30,600	
			18,000	三層櫃，2座*9,000元(幼兒園設備費移列)(新增)。
			12,600	可操作性教具(幼兒園設備費移列)(新增)。
850,580	28,400	用品消耗	28,400	較上年度預算數28,400元，無增減。
850,580	28,400	其他用品消耗	28,400	
			28,400	垃圾袋、消毒藥水、衛生清潔用品、衛生紙及教室佈置費等，4班*7,100元(幼兒園班級業務費)。
109,125	44,000	會費、捐助、補助、分攤、照護、救濟與交流活動費	20,000	
109,125	44,000	補貼、獎勵、慰問、照護與救濟	20,000	較上年度預算數44,000元，減少24,000元。
109,125	44,000	其他補貼、獎勵、慰問、照護與救濟	20,000	
			32	配合預算編列至千元，增列進位數32元。
			19,968	補助學校午餐使用有機蔬菜或有機米計畫，104人*40週*1次*4.8元。
28,884	96,000	其他	96,000	
28,884	96,000	其他支出	96,000	較上年度預算數96,000元，無增減。
28,884	96,000	其他	96,000	幼兒導護費，4人*2學期*20週*5日*2次*60

臺北市地方教育發展基金－臺北市大同區大同國民小學

基金用途－學前教育計畫明細表

中華民國112年度

單位：新臺幣元

前年度 決算數	上年度 預算數	科 目	本 年 度 預 算 數	說 明
				元。

臺北市地方教育發展基金－臺北市大同區大同國民小學

基金用途－一般行政管理計畫明細表

中華民國112年度

單位：新臺幣元

前年度 決算數	上年度 預算數	科 目	本 年 度 預 算 數	說 明
3,594,247	3,810,200	合 計	4,258,000	
10,610	22,200	用人費用	22,000	
10,610	22,200	超時工作報酬	22,000	較上年度預算數22,200元，減少200元。
10,610	22,200	加班費	22,000	勞動節及颱風留守等人員加班費(統籌業務費)。
666,290	752,000	服務費用	1,208,000	
55,000	160,000	一般服務費	616,000	較上年度預算數160,000元，增加456,000元。
55,000	160,000	外包費	616,000	
			160,000	消化超額職工4人(技工、工友)業務外包費。
			456,000	職工(技工、工友)業務外包費，1人*12月*38,000元(新增)。
539,290	520,000	專業服務費	520,000	較上年度預算數520,000元，無增減。
539,290	520,000	其他專業服務費	520,000	校園安全機械定點、機動巡邏等保全費用。
72,000	72,000	公共關係費	72,000	較上年度預算數72,000元，無增減。
72,000	72,000	公共關係費	72,000	校長特別費，12月*6,000元。
160,139	290,000	材料及用品費	282,000	
160,139	290,000	用品消耗	282,000	較上年度預算數290,000元，減少8,000元。
153,939	275,500	辦公(事務)用品	275,900	
			275,440	統籌業務費計算如下：普通班18班、附設幼兒園4班，1,290元*15班*12月=232,200元，810元*7班*12月=68,040元，以上合計300,240元，除依實際需求移列加班費22,000元及護理師、營養師公會會費2,800元外，其餘如列數。
			460	配合預算編列至千元，增列進位數460元。
6,200	14,500	服裝	6,100	
			100	校警襪子，2雙*50元。
			2,200	校警皮鞋，2人*1雙*1,100元。
			800	校警服裝配備，2人*400元。
			3,000	校警夏服，2人*1套*1,500元(成立第38年)。
2,743,508	2,743,000	稅捐及規費(強制費)	2,743,000	
813,065	825,000	土地稅	825,000	較上年度預算數825,000元，無增減。

臺北市地方教育發展基金－臺北市大同區大同國民小學

基金用途－一般行政管理計畫明細表

中華民國112年度

單位：新臺幣元

前年度 決算數	上年度 預算數	科 目	本 年 度 預 算 數	說 明
813,065	825,000	一般土地地價稅	825,000	大同區大同運動中心地價稅。
1,930,443	1,918,000	房屋稅	1,918,000	較上年度預算數1,918,000元，無增減。
1,930,443	1,918,000	一般房屋稅	1,918,000	大同區大同運動中心房屋稅。
2,800	3,000	會費、捐助、補助、分攤、照 護、救濟與交流活動費	3,000	
2,800	3,000	會費	3,000	較上年度預算數3,000元，無增減。
2,800	3,000	職業團體會費	3,000	
			1,800	營養師1人公會會費(統籌業務費)。
			1,000	護理師1人公會會費(統籌業務費)。
			200	配合預算編列至千元，增列進位數200元。
10,900		其他		
10,900		其他支出		
10,900		其他		

臺北市地方教育發展基金－臺北市大同區大同國民小學

基金用途－建築及設備計畫明細表

中華民國112年度

單位：新臺幣元

前年度 決算數	上年度 預算數	科 目	本 年 度 預 算 數	說 明
6,607,599	1,227,000	合計	777,000	
6,607,599	1,227,000	購建固定資產、無形資產及非理財 目的之長期投資	777,000	
4,437,104	614,000	購建固定資產	741,000	
4,437,104	614,000	一般建築及設備計畫	741,000	
		班級設備	122,500	
		購置機械及設備	104,500	
			90,000	汰換單槍投影機，3臺*30,000 元。
			14,500	新購語音翻譯錄音筆1支。
		購置雜項設備	18,000	
			18,000	新購除濕機1臺(18公升以上)。
		特殊班設備	12,000	
		購置雜項設備	12,000	
			12,000	新購除濕機1臺(16公升以上)。
		資訊設備	559,500	
		購置機械及設備	559,500	
			132,000	汰換平板電腦，11部*12,000元(電 腦專案計畫)。
			96,000	汰換網路及資訊周邊設備(電 腦專案計畫)。
			306,000	汰換桌上型電腦(含顯示器)，12部*25,500元(電腦專案計 畫)。
			25,500	汰換筆記型電腦1部(電腦專案 計畫)。
		幼兒園設備	47,000	
		購置雜項設備	47,000	
			12,000	新購移動式收納櫃1座。
			11,000	新購雜誌架1座。
			24,000	新購八格書櫃，2座*12,000元 。
4,437,104	614,000	校園設備		
2,503,095	589,000	購置機械及設備		
1,934,009	25,000	購置雜項設備		
36,000	36,000	購置無形資產	36,000	

臺北市地方教育發展基金－臺北市大同區大同國民小學

基金用途－建築及設備計畫明細表

中華民國112年度

單位：新臺幣元

前年度 決算數	上年度 預算數	科 目	本 年 度 預 算 數	說 明
36,000	36,000	一般建築及設備計畫	36,000	電腦教學軟體費(電腦專案計畫)。
		資訊設備	36,000	
		購置電腦軟體	36,000	
			36,000	
36,000	36,000	校園軟體設備		
36,000	36,000	購置電腦軟體		
2,134,495	577,000	遞延支出		
2,134,495	577,000	一般建築及設備計畫		
2,134,495	577,000	校園整修工程		
2,134,495	577,000	遞延修繕房屋建築支出		

本 頁 空 白

預 算 參 考 表

臺北市地方教育發展基金－臺北市大同區大同國民小學

預計平衡表

中華民國112年12月31日

單位：新臺幣千元

110年(前年) 12月31日 決算數	科 目	112年12月31日 預計數	111年12月31日 預計數	比較增減(-)
2,953,155	資產合計	2,948,586	2,947,191	1,395
2,953,155	資產	2,948,586	2,947,191	1,395
12,295	流動資產	7,726	6,331	1,395
12,295	現金	7,726	6,331	1,395
12,295	銀行存款	7,726	6,331	1,395
3,139	投資、長期應收款項、貸墊款及準備金	3,139	3,139	
3,139	準備金	3,139	3,139	
2,181	退休及離職準備金	2,181	2,181	
958	其他準備金	958	958	
2,937,721	其他資產	2,937,721	2,937,721	
2,937,721	什項資產	2,937,721	2,937,721	
174	暫付及待結轉帳項	174	174	
2,937,547	代管資產	2,937,547	2,937,547	
2,953,155	負債及基金餘額合計	2,948,586	2,947,191	1,395
2,947,128	負債	2,947,128	2,947,128	
6,409	流動負債	6,409	6,409	
6,409	應付款項	6,409	6,409	
6,023	應付代收款	6,023	6,023	
387	應付費用	387	387	
2,940,719	其他負債	2,940,719	2,940,719	
2,940,719	什項負債	2,940,719	2,940,719	
863	存入保證金	863	863	
2,181	應付退休及離職金	2,181	2,181	
2,937,547	應付代管資產	2,937,547	2,937,547	
129	暫收及待結轉帳項	129	129	
6,027	基金餘額	1,458	63	1,395
6,027	基金餘額	1,458	63	1,395
6,027	基金餘額	1,458	63	1,395
6,027	累積餘額	1,458	63	1,395

註：1.信託代理與保證資產(負債)前年度決算數2,020,100元，上年度預計數2,228,600元，本年度預計數2,020,100元。2.或有資產(負債)0元。3.本基金自93年度起，本固定項目分開原則，將屬長期固定帳項，包括固定資產459,298,104元、無形資產64,620元及長期債務0元等，另立帳類管理，未納入本表。

臺北市地方教育發展基金一

各項費用

中華民國

前年度 決算數	上年度 預算數	計畫別		合計	國民教育計畫
		用途別科目			
122,111,587	116,564,000	合計		119,739,000	114,487,000
103,818,245	103,107,000	用人費用		105,971,000	105,949,000
57,141,538	56,125,860	正式員額薪資		56,965,860	56,965,860
54,450,968	53,653,860	職員薪金		54,853,860	54,853,860
1,497,170	1,440,000	工員工資		1,080,000	1,080,000
1,193,400	1,032,000	警餉		1,032,000	1,032,000
1,132,224	1,037,232	聘僱及兼職人員薪資		1,043,632	1,043,632
882,543	418,992	約僱職員薪金		418,992	418,992
249,681	618,240	兼職人員酬金		624,640	624,640
1,157,119	1,082,615	超時工作報酬		1,052,415	1,030,415
1,157,119	1,082,615	加班費		1,052,415	1,030,415
13,891,217	13,239,846	獎金		13,812,846	13,812,846
7,117,496	6,172,000	考績獎金		6,640,000	6,640,000
6,773,721	7,067,846	年終獎金		7,172,846	7,172,846
22,158,407	24,100,368	退休及卹償金		25,743,096	25,743,096
21,878,746	24,021,168	職員退休及離職金		25,692,696	25,692,696
279,661	79,200	工員退休及離職金		50,400	50,400
8,337,740	7,521,079	福利費		7,353,151	7,353,151
5,854,259	5,015,292	分擔員工保險費		4,995,468	4,995,468
174,570	365,400	傷病醫藥費		240,000	240,000
540,419	594,216	員工通勤交通費		586,656	586,656
1,768,492	1,546,171	其他福利費		1,531,027	1,531,027
4,947,393	5,515,000	服務費用		6,037,000	4,787,000
690,761	769,000	水電費		761,240	761,240
610,237	674,000	工作場所電費		681,000	681,000
80,524	95,000	工作場所水費		80,240	80,240
34,455	133,170	旅運費		123,170	123,170
34,455	33,170	國內旅費		33,170	33,170
	100,000	貨物運費		90,000	90,000
29,153	1,700,000	印刷裝訂與廣告費		1,680,000	1,680,000
29,153	1,700,000	印刷及裝訂費		1,680,000	1,680,000

臺北市大同區大同國民小學

彙計表

112年度

單位：新臺幣元

學前教育計畫	一般行政管理計畫	建築及設備計畫			
217,000	4,258,000 22,000	777,000			
	22,000 22,000				
42,000	1,208,000				

臺北市地方教育發展基金一

各項費用

中華民國

前年度 決算數	上年度 預算數	計畫別	合計	國民教育計畫
		用途別科目		
771,026	1,306,714	修理保養及保固費	1,442,426	1,442,426
427,431	828,714	一般房屋修護費	828,714	828,714
343,595	478,000	機械及設備修護費	573,712	573,712
		雜項設備修護費	40,000	40,000
11,315		保險費		
11,315		責任保險費		
523,129	484,368	一般服務費	938,416	321,264
15,674	4,800	佣金、匯費、經理費及手續費	4,848	3,696
66,000	160,000	外包費	616,000	
314,578	173,568	計時與計件人員酬金	173,568	173,568
126,877	146,000	體育活動費	144,000	144,000
2,815,554	1,049,748	專業服務費	1,019,748	458,900
1,045,114	201,900	講課鐘點、稿費、出席審查及查詢費	171,900	171,900
61,950	33,000	委託檢驗(定)試驗認證費	33,000	33,000
500	6,000	試務甄選費	6,000	6,000
1,707,990	808,848	其他專業服務費	808,848	248,000
72,000	72,000	公共關係費	72,000	
72,000	72,000	公共關係費	72,000	
2,279,855	2,331,000	材料及用品費	2,488,000	2,147,000
419,681	630,450	使用材料費	797,850	767,250
419,681	630,450	設備零件	797,850	767,250
1,860,174	1,700,550	用品消耗	1,690,150	1,379,750
183,359	325,700	辦公(事務)用品	326,100	50,200
46,500	50,000	報章雜誌	36,000	36,000
6,200	14,500	服裝	6,100	
26,083	15,000	醫療用品(非醫療院所使用)	15,000	15,000
1,598,032	1,295,350	其他用品消耗	1,306,950	1,278,550
4,800	5,000	租金、償債、利息及相關手續費	5,000	5,000
4,800	5,000	雜項設備租金	5,000	5,000
4,800	5,000	雜項設備租金	5,000	5,000
6,607,599	1,227,000	購建固定資產、無形資產及非理財目的之長期投資	777,000	

臺北市大同區大同國民小學

彙計表

112年度

單位：新臺幣元

學前教育計畫	一般行政管理計畫	建築及設備計畫			
1,152	616,000				
1,152	616,000				
40,848	520,000				
40,848	520,000				
	72,000				
	72,000				
59,000	282,000				
30,600					
30,600					
28,400	282,000				
	275,900				
	6,100				
28,400					
		777,000			

臺北市地方教育發展基金一

各項費用

中華民國

前年度 決算數	上年度 預算數	計畫別		合計	國民教育計畫
		用途別科目			
4,437,104	614,000	購建固定資產		741,000	
2,503,095	589,000	購置機械及設備		664,000	
1,934,009	25,000	購置雜項設備		77,000	
36,000	36,000	購置無形資產		36,000	
36,000	36,000	購置電腦軟體		36,000	
2,134,495	577,000	遞延支出			
2,134,495	577,000	遞延修繕房屋建築支出			
2,750,563	2,743,000	稅捐及規費(強制費)		2,743,000	
813,065	825,000	土地稅		825,000	
813,065	825,000	一般土地地價稅		825,000	
1,930,443	1,918,000	房屋稅		1,918,000	
1,930,443	1,918,000	一般房屋稅		1,918,000	
7,055		消費與行為稅			
7,055		營業稅			
1,399,372	1,311,000	會費、捐助、補助、分攤、照護、救濟 與交流活動費		1,412,000	1,389,000
2,800	3,000	會費		3,000	
2,800	3,000	職業團體會費		3,000	
10,000	10,000	捐助、補助與獎助		10,000	10,000
10,000	10,000	獎助學員生給與		10,000	10,000
1,386,572	1,298,000	補貼、獎勵、慰問、照護與救濟		1,399,000	1,379,000
48,581	51,600	獎勵費用		51,000	51,000
1,337,991	1,246,400	其他補貼、獎勵、慰問、照護與救濟		1,348,000	1,328,000
303,760	325,000	其他		306,000	210,000
303,760	325,000	其他支出		306,000	210,000
303,760	325,000	其他		306,000	210,000

臺北市大同區大同國民小學

彙計表

112年度

單位：新臺幣元

學前教育計畫	一般行政管理計畫	建築及設備計畫			
		741,000			
		664,000			
		77,000			
		36,000			
		36,000			
	2,743,000				
	825,000				
	825,000				
	1,918,000				
	1,918,000				
20,000	3,000				
	3,000				
	3,000				
20,000					
20,000					
96,000					
96,000					
96,000					

臺北市地方教育發展基金－臺北市大同區大同國民小學

員工人數彙計表

中華民國112年度

單位：人

計 畫 及 項 目	上年度最高可 進用員額數	本年度 增減(-)數	本年度最高可 進用員額數	說 明
合計	74	-1	73	
國民教育計畫部分	74	-1	73	
職員	67		67	
駐衛警	2		2	
技工	2		2	
工友	2	-1	1	
約僱	1		1	

註：1.本表約僱、聘用係指奉准有案之約聘僱人員。

2.外包費編列消化超額職工(技工、工友)業務外包費等，計61萬6,000元。3.計時與計件人員酬金編列閩客語教學支援人員鐘點費等，計17萬3,568元。

本 頁 空 白

臺北市地方教育發展基金一

用人費用

中華民國

計畫及項目	合計	正式 員額 薪資	聘僱 人員 薪資	超時 工作 報酬	津貼	獎 金		
						年終獎金	考績獎金	其他
合計	105,971,000	56,965,860	418,992	1,052,415		7,172,846	6,640,000	
國民教育計畫	105,949,000	56,965,860	418,992	1,030,415		7,172,846	6,640,000	
正式人員	84,986,360	56,965,860		1,030,415		7,120,474	6,640,000	
聘僱人員	520,000		418,992			52,372		
兼任人員	624,640							
其他人員	19,818,000							
一般行政管理計畫	22,000			22,000				
正式人員	22,000			22,000				

註：1.本表兼任人員用人費用，係學校教職員兼課或請假代課鐘點費。2.外包費編列消化超額職工(技工、工友)業務外包費等，計61萬6,000元。3.計時與計件人員酬金編列閩客語教學支援人員鐘點費等，計17萬3,568元。

臺北市大同區大同國民小學

彙計表

112年度

單位：新臺幣元

退休及卹償金		資遣費	福 利 費					提繳費	兼任 人員 用人 費用
退休金	卹償金		分擔 保險費	傷病 醫藥費	提撥 福利金	員工通勤 交通費	其他		
25,743,096			4,995,468	240,000		586,656	1,531,027		624,640
25,743,096			4,995,468	240,000		586,656	1,531,027		624,640
6,062,880			4,962,048	240,000		586,656	1,378,027		
15,216			33,420						624,640
19,665,000							153,000		

臺北市地方教育發展基金一

聘用及約僱

中華民國

區分及職稱	人數	擔任工作	聘用或約僱 起訖期間	薪點	年需經費
合計	1				520,000
約僱人員小計	1				520,000
約僱人員(280)	1	辦理學校行政事務	112/1/1-112/12/31	280	520,000

臺北市大同區大同國民小學

人員明細表

112年度

單位：新臺幣元

小計	月 支			離職 儲金	經費來源 及其科目
	折合 金額	勞保 保險費	健康 保險費		
34,916	34,916				國民教育計畫

臺北市地方教育發展基金－臺北市大同區大同國民小學

單位（或計畫）成本分析表

中華民國112年度

單位：新臺幣千元

計畫別	單位	單位成本(元)或 平均利(費)率	數量	預算數	說明
合計				119,739	
國民教育計畫				114,487	
學前教育計畫				217	
一般行政管理計畫				4,258	
建築及設備計畫				777	

臺北市地方教育發展基金－臺北市大同區大同國民小學

5年來主要業務計畫分析表

中華民國112年度

單位：新臺幣千元

年度及項目	單位	數量	單位成本(元)或 平均利(費)率	金額	說明
(本)年度預算數					
國民教育計畫				114,487	
學前教育計畫				217	
(上)年度預算數					
國民教育計畫				111,266	
學前教育計畫				261	
(前)年度決算數					
國民教育計畫				110,886	
學前教育計畫				1,024	
(109)年度決算數					
國民教育計畫				85,454	
學前教育計畫				9,380	
(108)年度決算數					
國民教育計畫				84,778	
學前教育計畫				9,780	

臺北市地方教育發展基金－臺北市大同區大同國民小學

資本資產明細表

中華民國112年度

單位：新臺幣千元

項 目	取得成本 (期初餘額)	以前年度 累計折舊/ 長期投資 評 價	本 年 度 變 動				本年度累計折 舊/長期投資 評價變動數	期末餘額	
			增加		減少				主要增減 原因說明
			金額	類型	金額	類型			
合計	709,671	235,190	777		40		15,856	459,363	
土地改良物	7,415	7,341						74	
房屋及建築	610,692	149,314					10,992	450,386	
機械及設備	45,629	40,088	664	增置			2,353	3,852	
交通及運輸 設備	3,201	2,980					83	138	
雜項設備	41,785	35,468	77	增置			2,428	3,966	
購建中固定 資產	882							882	
電腦軟體	68		36	增置	40	無形資 產攤銷		65	