

中華民國 112 年度 4-0501075

臺北市總預算

臺北市政府教育局主管

臺北市地方教育發展基金

臺北市立南湖高級中學附屬單位預算之分預算

(特別收入基金)

臺北市立南湖高級中學編

臺北市地方教育發展基金－臺北市立南湖高級中學

目次

中華民國112年度

一、財務摘要	第 1 頁
二、業務計畫及預算概要	第 3 -13 頁
三、預算主要表	
(一) 基金來源、用途及餘絀預計表	第 15 頁
(二) 現金流量預計表	第 16 頁
四、預算明細表	
(一) 基金來源－服務收入明細表	第 17 頁
(二) 基金來源－財產處分收入明細表	第 18 頁
(三) 基金來源－租金收入明細表	第 19 頁
(四) 基金來源－權利金收入明細表	第 20 頁
(五) 基金來源－其他財產收入明細表	第 21 頁
(六) 基金來源－公庫撥款收入明細表	第 22 頁
(七) 基金來源－學雜費收入明細表	第 23 頁
(八) 基金來源－受贈收入明細表	第 24 頁
(九) 基金來源－雜項收入明細表	第 25 頁
(十) 基金用途－高中及高職教育計畫明細表	第 26 -39 頁
(十一) 基金用途－一般行政管理計畫明細表	第 40 頁
(十二) 基金用途－建築及設備計畫明細表	第 41 -42 頁
五、預算參考表	
(一) 預計平衡表	第 43 頁
(二) 各項費用彙計表	第 44 -51 頁
(三) 員工人數彙計表	第 52 頁
(四) 用人費用彙計表	第 54 -55 頁

臺北市地方教育發展基金－臺北市立南湖高級中學

目 次

中華民國112年度

(五) 聘用及約僱人員明細表	第 56 – 57 頁
(六) 單位 (或計畫) 成本分析表	第 58 頁
(七) 5 年來主要業務計畫分析表	第 59 頁
(八) 資本資產明細表	第 60 頁

臺北市地方教育發展基金－臺北市立南湖高級中學

財務摘要

中華民國112年度

單位：新臺幣千元

項 目	本 年 度	上 年 度	比較增減數	%
經營成績：				
基金來源	242,105	234,951	7,154	3.04
基金用途	247,113	240,653	6,460	2.68
賸餘(短絀)	-5,008	-5,702	694	--
餘絀情形：				
基金餘額	14,118	19,126	-5,008	-26.18
現金流量(註)：				
現金及約當現金之淨增(減)	-5,008	-5,702	694	--

附註：現金流量係採現金及約當現金基礎，包括現金及自投資日起3個月內到期或清償之債權證券。

本 頁 空 白

業務計畫及預算概要

臺北市地方教育發展基金 - 臺北市立南湖高級中學

業務計畫及預算概要

中華民國 112 年度

壹、基金概況

一、設立宗旨及願景：

- (一) 本校遵照憲法第 158 條及 160 條規定，教育文化應發展國民之民族精神、自治精神，國民道德與健全體格、科學及生活智能，以培養八大學習領域及十大基本能力。
- (二) 本校自 91 年度起依教育經費編列與管理法第 13 條規定設置「臺北市地方教育發展基金」，以促進教育健全發展，提昇教育經費運用績效。
- (三) 本校以學生為核心，行政、教師、家長、社群、校友五個部份是支撐主體的支柱，此五個部份相互支援合作，形成緊密的團隊，協助學生充分發展，使每個學生都像明星一樣，發光發亮，自我實現，進而成就和諧的社會，因此我們勾勒出南湖高中的學校願景：宏觀、進取、健康、活力、資訊、生活。

二、施政重點：

- (一) 開啟多元智慧：尊重每個學生獨特的個性，以多元智慧的觀點協助他找到生命的亮點，肯定天生我才必有用，能知於學，樂於學。
- (二) 培養生活能力：培養學生帶得走的公民關鍵能力，強化自我管理、閱讀理解、理性批判、問題解決、奉獻服務、溝通表達等核心素養。
- (三) 蘊育人文情懷：在溫馨開放的校園文化中，孕育人文情懷，學會尊重、包容；建構生命的價值、完成人性的開展。
- (四) 建置溫馨民主的校園文化：
 1. 以參與式管理、落實行政、教師會、家長會三者的良性互動。
 2. 以學生第一，教學優先的觀念提昇行政服務效率。
 3. 放下威權心態，開啟校園民主之風氣。
- (五) 推動適性教學：
 1. 落實校本課程理念，採多元化、活潑化的教學及評量。
 2. 運用校內、外資源，加強多元學習能力。
 3. 關懷相對弱勢學生之教學及輔導。
 4. 推動行動學習，充實學生運用資訊之知能，並提昇教師運用學習載具教學之能力。
- (六) 辦理發展性的訓輔活動：

臺北市地方教育發展基金 - 臺北市立南湖高級中學

業務計畫及預算概要

中華民國 112 年度

1. 辦理各項活動、競賽及展演。
2. 推動校內外學習服務。
3. 發展績優社團及校隊，如國樂、管樂、合唱、樂儀隊、童軍等。
4. 加強新興領域教育的辦理，並融入各科教學以收成效。

(七) 辦理特色課程：

1. 配合十二年國民基本教育，發展特色課程，透過特色課程之實施，達成適性揚才之目的。
2. 透過教師專業發展及學校資源統整，改變教師教學方式及學生學習模式，永續精進發展特色課程。

三、組織概況：

本校設置校長 1 人，綜理全校校務，下設教務處、學生事務處、總務處、圖書館、輔導室、會計室及人事室等單位。

內部分層業務如下：

(一) 教務處：秉承校長之命，辦理全校教務事項。

1. 教學組：掌理課程編排、課業考查、教學研究及教學指導等事項。
2. 註冊組：掌理註冊、編班、轉學、休學及成績考查等有關學籍事項。
3. 設備組：掌理教學設備計畫之擬定、用具之管理、保管等事項。
4. 實驗研究組：掌理課程發展研究、社區化業務、第二外語及上級機關指定之各種專案業務等。

(二) 學生事務處：秉承校長之命，辦理全校學生事務事項。

1. 訓育組：掌理訓育計畫之擬定、實施學生生活輔導及民族精神等事項。
2. 生活輔導組：掌理學生校內外生活管理及輔導等事項。
3. 體育組：掌理學生體育活動、體格鍛鍊等事項。
4. 衛生組：掌理健康檢查，個人及環境衛生檢查、保健等事項。

(三) 總務處：秉承校長之命，辦理全校總務事項。

1. 庶務組：掌理校舍、校具、財產、物品採購保管、工程發包、監工及驗收等事項。
2. 出納組：掌理現金、票據、契約之保管等收支事項，辦理員工薪津發放及各項扣繳單據證明等。

臺北市地方教育發展基金 - 臺北市立南湖高級中學

業務計畫及預算概要

中華民國 112 年度

3. 文書組：掌理文件收發、撰擬繕校、典守學校印信及檔案保管等事項。

(四) 圖書館：秉承校長之命，辦理全校圖書資料之蒐集，組織保存及運用並配合教學目標及計劃，提供教學所需圖書資料達成支援教學活動。

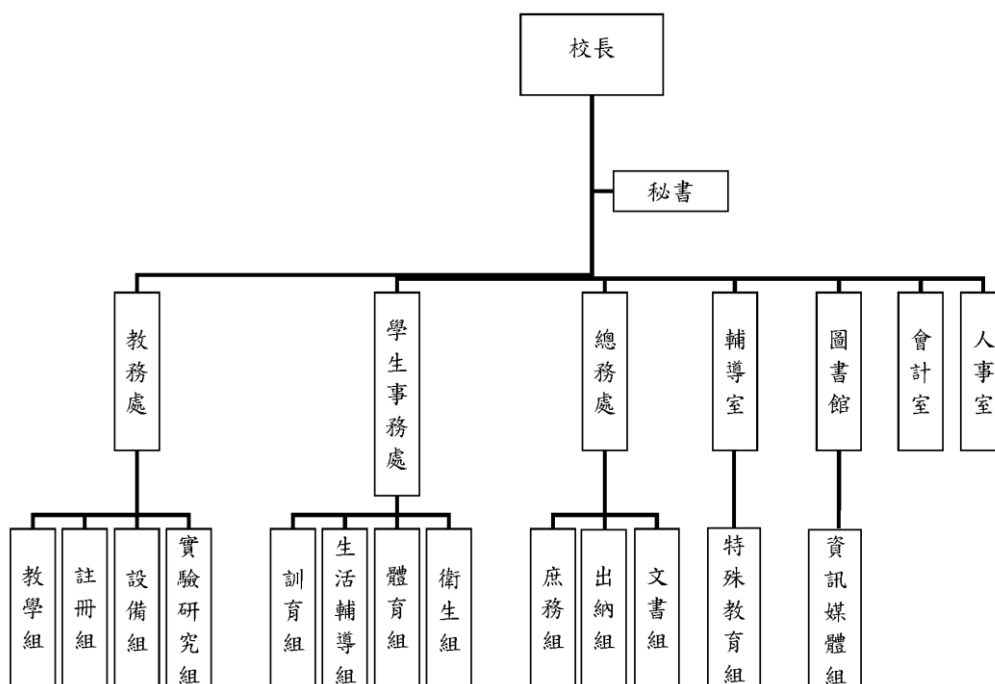
資訊媒體組：掌理校務行政電腦、網路之維護管理、資訊研習、網路線上學習、遠距教學及其他資訊等相關事項。

(五) 輔導室：秉承校長之命，辦理全校學生學習輔導、生活輔導、生涯輔導、職業輔導等事項。

特殊教育組：掌理資優班、資源班課程設計等事項，辦理學習困難，身心障礙學生特殊教育。

(六) 會計室：秉承上級主計機關之監督與指導，並受校長之指揮，依法辦理歲計、會計、統計等事項。

(七) 人事室：秉承上級人事機關之監督與指導，並受校長之指揮，依法辦理人事管理查核等事項。



四、基金歸類及屬性：

本校地方教育發展基金依據教育經費編列與管理法第 13 條規定設置，本基金為預算法第 4 條第 1 項第 2 款第 5 目所定之特別收入基金，以本

臺北市地方教育發展基金 - 臺北市立南湖高級中學

業務計畫及預算概要

中華民國 112 年度

府教育局為管理機關。

貳、業務計畫

一、基金來源：

單位：新臺幣千元

業務計畫	本年度預算數	實施內容
勞務收入	430	本年度預計辦理 2 學期教科書採購收取之作業管理費、收取體育班甄選報名費及教師甄選報名費等收入。
財產收入	6,443	本年度預計辦理報廢財產處分收入、運動場館及地下停車場委外經營土地租金收入及權利金收入、教職員工停車收入、合作社使用費、熱食部租金、學校場地開放收入及學生住宿費收入等。
政府撥入收入	204,318	本年度預計由公庫撥入數。
教學收入	27,050	本年度預計收取學生之學費、雜費、電腦使用費、課業輔導及重修學分費等收入。
其他收入	3,864	本年度預計收取各界捐款收入、學生證補卡費及簡訊費、廠商違約罰款等收入。

二、基金用途：

單位：新臺幣千元

業務計畫	本年度預算數	實施內容
高中及高職教育計畫	237,272	本年度預計辦理教學事項為： 1. 配合 108 課綱訂定各學程教學課程、國際教育、學生競賽活動及訓輔活動等。 2. 研發多元特色課程，以培育卓越人才。 3. 配合教學課程購置各科實驗材料及教學用品。 4. 辦理運動場館設施委外及接受各界捐款計畫。 5. 辦理教師甄選、體育班甄選、輔導活動、性別平等、小田園及指定活

臺北市地方教育發展基金 - 臺北市立南湖高級中學

業務計畫及預算概要

中華民國 112 年度

		動等計畫。
一般行政管理計畫	2,421	本年度預計辦理事項為： 1. 綜理學校總務、人事、會計等業務。 2. 配合校務推動行政處室支援工作，進而增進校務運作。
建築及設備計畫	7,420	本年度預計辦理事項為： 1. 購置各學科教學課程所需教學設備。 2. 辦理中庭地坪改善與公共藝術超越之道整修工程。

參、預算概要

一、基金來源及用途之預計：

(一) 本年度基金來源：

服務收入 43 萬元、財產處分收入 6 萬 9 千元、租金收入 94 萬 9 千元、權利金收入 440 萬元、其他財產收入 102 萬 5 千元、公庫撥款收入 2 億 431 萬 8 千元、學雜費收入 2,705 萬元、受贈收入 300 萬元、雜項收入 86 萬 4 千元，本年度基金來源 2 億 4,210 萬 5 千元，較上年度預算數 2 億 3,495 萬 1 千元，增加 715 萬 4 千元，約 3.04%，主要係公庫撥款收入增加所致。

(二) 本年度基金用途：

高中及高職教育計畫 2 億 3,727 萬 2 千元，一般行政管理計畫 242 萬 1 千元，建築及設備計畫 742 萬元，本年度基金用途 2 億 4,711 萬 3 千元，較上年度預算數 2 億 4,065 萬 3 千元，增加 646 萬元，約 2.68%，主要係高中及高職教育計畫增加所致。

二、基金餘絀之預計：

本年度基金來源及用途相抵後，差短 500 萬 8 千元，較上年度預算數差短 570 萬 2 千元，減少 69 萬 4 千元，將移用以前基金餘額支應。

三、現金流量之預計：

本年度業務活動淨現金流出 500 萬 8 千元。

四、補辦預算事項：詳補辦預算明細表

(一) 固定資產之建設改良擴充 624 萬 7 千元

臺北市地方教育發展基金 - 臺北市立南湖高級中學

業務計畫及預算概要

中華民國 112 年度

- 1.110 年度教育部補助高中優質化輔助方案計畫 40 萬元。
- 2.110 年度教育部補助高中均質化輔助方案計畫 4 萬 9 千元。
- 3.110 年度教育部補助營造校園優質餐廳工程天然瓦斯管線裝設計畫 146 萬 1 千元。
- 4.110 年度為防止豪大雨造成積水經樓梯間流至 B1、B2，造成變電室等設備損壞需求，且具急迫及必要性，由高中及高職教育計畫項下移列固定資產 6 萬元。
- 5.110 年度教育局行動學習智慧教學計畫，補助該計畫設備 9 萬 6 千元。
- 6.110 年度教育局學生自備載具(BYOD)到校學習實施計畫，補助該計畫設備 209 萬 6 千元。
- 7.111 年度教育部補助充實教學設備及實習設備計畫經費 33 萬 3 千元，學校自籌款由高中及高職教育計畫項下支應 9 萬 1 千元，共計 42 萬 4 千元。
- 8.111 年度教育部補助高中優質化輔助方案計畫 56 萬元。
- 9.111 年度教育部補助高中均質化輔助方案計畫 14 萬 4 千元。
- 10.111 年度教育部補助科技輔助自主學習推動計畫 85 萬 8 千元。
- 11.111 年度為改善本校桌球訓練室消防設備需求，且具急迫及必要性，由高中及高職教育計畫項下移列固定資產 9 萬 9 千元。

肆、以前年度計畫實施成果概述：

一、前（110）年度計畫實施成果概述：

業務計畫	實施概況	實施成果
勞務收入	本年度預計辦理 2 學期教科書採購收取之作業管理費、收取體育班甄選報名費及教師甄選報名費等收入。	本年度已收取 2 學期教科書作業管理費 26 萬 4 千元、體育班甄選報名費 3 萬 7 千元及教師甄選報名費 5 千元等。
財產收入	本年度預計辦理報廢財產處分收入、運動場館及地下停車場委外經營土地租金收入及權利金收入、教職員工停車收入、合作社使用費、熱食部租金及學	本年度已辦理報廢財產處分收入 13 萬 1 千元、運動場館及地下停車場委外經營土地租金收入 58 萬 5 千元及權利金收入 289 萬 4

臺北市地方教育發展基金 - 臺北市立南湖高級中學

業務計畫及預算概要

中華民國 112 年度

	校場地開放收入等。	千元、教職員工停車收入 21 萬 6 千元、合作社使用費 3 萬 2 千元、熱食部租金 11 萬 3 千元、學校場地開放收入 1 千元及學生住宿費收入 43 萬 2 千元等。
政府撥入收入	本年度預計由公庫撥入數。	本年度已收取公庫撥入數 2 億 605 萬 1 千元及教育部之補助計畫 692 萬元。
教學收入	本年度預計收取學生之學費、雜費、電腦使用費、課業輔導及重修學分費等收入。	本年度已收取學生之學費、雜費、電腦使用費、課業輔導及重修學分費等收入 2,810 萬 8 千元。
其他收入	本年度預計收取各界捐款收入、學生證補卡費及簡訊費、廠商違約罰款等收入。	本年度已接受各界捐款收入 481 萬 7 千元、學生證補卡費 2 萬 4 千元、廠商違約罰款收入 1 千元及冷氣維修汰換費等其他收入 64 萬 2 千元。
高中及高職教育計畫	<p>本年度預計辦理教學事項為：</p> <ol style="list-style-type: none"> 1. 配合 108 課綱訂定各學程教學課程、學生競賽活動及訓輔活動等。 2. 研發多元特色課程，以培育卓越人才。 3. 配合教學課程購置各科實驗材料及教學用品。 4. 辦理運動場館設施委外及接受各界捐款計畫。 5. 辦理教師甄選、體育班甄選、性別平等、小田園及指定活動等計畫。 	<ol style="list-style-type: none"> 1. 配合 108 課綱訂定各學程教學課程、學生競賽活動及訓輔活動等。 2. 研發多元特色課程，以培育卓越人才。 3. 配合教學課程購各科實驗材料及教學用品。 4. 辦理運動場館設施委外及接受各界捐款計畫。 5. 辦理教師甄選、體育班甄選、性別平等、小田園及指定活動等計畫。
一般行政管理計畫	<p>本年度預計辦理事項為：</p> <ol style="list-style-type: none"> 1. 綜理學校總務、人事、會計等業務。 2. 配合校務推動行政處室支援工作，進而增進校 	綜理學校總務、人事、會計等業務，並配合校務推動行政處室支援工作，進而增進校務運作，達成預期目標。

臺北市地方教育發展基金 - 臺北市立南湖高級中學

業務計畫及預算概要

中華民國 112 年度

	務運作。	
建築及設備計畫	本年度預計辦理事項為： 1. 購置各學科教學課程所需教學設備。 2. 辦理運動場域照明汰換工程、自習教室空調汰換工程及專科教室環境改善工程。	1. 購置各學科教學課程所需教學設備。 2. 辦理運動場域照明汰換工程、自習教室空調汰換工程及專科教室環境改善工程。

二、上年度已過期間（111 年 1 月 1 日至 5 月 31 日止）計畫實施成果概述：

業務計畫	實施概況	實施成果
勞務收入	本年度截至 5 月 31 日止預計辦理 1 學期教科書採購收取之作業管理費、收取體育班甄選報名費及教師甄選報名費等收入。	本年度截至 5 月 31 日止已收取 1 學期教科書作業管理費計 21 萬元及收取體育班甄選報名費 3 萬 3 千元。
財產收入	本年度截至 5 月 31 日止預計辦理報廢財產處分收入、運動場館及地下停車場委外經營土地租金收入及權利金收入、教職員工停車收入、合作社使用費、熱食部租金、學校場地開放收入及學生住宿費等。	本年度截至 5 月 31 日止已辦理報廢財產處分收入 1 萬 2 千元、運動場館及地下停車場委外經營土地租金收入 40 萬 1 千元及權利金收入 198 萬 9 千元、教職員工停車收入 13 萬 7 千元、合作社使用費 2 萬 1 千元、熱食部租金 7 萬 6 千元、及學生住宿費收入 33 萬 8 千元等。
政府撥入收入	本年度截至 5 月 31 日止預計公庫撥入數。	本年度截至 5 月 31 日止已收取公庫撥入數 1 億 526 萬 7 千元及教育部之補助計畫 165 萬 1 千元。
教學收入	本年度截至 5 月 31 日止預計收取學生之 1 學期學費、雜費、電腦使用費、課業輔導及重修學分費等收入。	本年度截至 5 月 31 日止已收取學生之學費、雜費、電腦使用費、課業輔導及重修學分費等收入 1,242 萬 4 千元。
其他收入	本年度截至 5 月 31 日止預	本年度截至 5 月 31 日止已

臺北市地方教育發展基金 - 臺北市立南湖高級中學

業務計畫及預算概要

中華民國 112 年度

		計之收取各界捐款收入、學生證補卡費及簡訊費、廠商違約罰款等收入。	接受各界捐款收入 256 萬 3 千元、學生證補卡費 9 千元、廠商違約罰款 1 萬 9 千元及應付代收款餘款繳庫等其他收入 8 千元。
高中及高職教育計畫	本年度截至 5 月 31 日止預計辦理教學事項為：	<ol style="list-style-type: none"> 1. 配合 108 課綱訂定各學程教學課程、學生競賽活動及訓輔活動等。 2. 研發多元特色課程，以培育卓越人才。 3. 配合教學課程購置各科實驗材料及教學用品。 4. 辦理運動場館設施委外及接受各界捐款計畫。 5. 辦理體育班甄選、性別平等、小田園及指定活動等計畫。 	<ol style="list-style-type: none"> 1. 配合 108 課綱訂定各學程教學課程、學生競賽活動及訓輔活動等。 2. 研發多元特色課程，以培育卓越人才。 3. 配合教學課程購置各科實驗材料及教學用品。 4. 辦理運動場館設施委外及接受各界捐款計畫。 5. 辦理體育班甄選、性別平等、小田園及指定活動等計畫。
一般行政管理計畫	本年度截至 5 月 31 日止預計辦理事項為：	<ol style="list-style-type: none"> 1. 綜理學校總務、人事、會計等業務。 2. 配合校務推動行政處室支援工作，進而增進校務運作。 	持續辦理學校總務、人事、會計等業務，並配合校務推動行政處室支援工作，進而增進校務運作，以達成預期目標。
建築及設備計畫	本年度截至 5 月 31 日止預計辦理事項為：	<ol style="list-style-type: none"> 1. 購置各學科教學課程所需教學設備招標作業。 2. 辦理活動中心空調汰換工程之建築師及工程招標作業。 3. 辦理消防火警系統改善工程之建築師及工程招標作業。 	<ol style="list-style-type: none"> 1. 購置各學科教學課程所需教學設備招標作業。 2. 辦理活動中心空調汰換工程之建築師招標作業。 3. 辦理消防火警系統改善工程之建築師招標作業。

臺北市地方教育發展基金－臺北市立南湖高級中學

補辦預算明細表

中華民國112年度

單位：新臺幣元

項 目	金額	辦理年度	說 明
合計	6,247,000		
固定資產之建設改良擴充	6,247,000		
購置機械及設備	3,430,000	110	
個人電腦	49,000		教育部補助110學年度第1學期高級中等學校適性學習社區教育資源均質化計畫經費。
生物顯微鏡	90,000		教育部補助110學年度第1學期高中優質化輔助方案計畫經費。
緊急遮斷系統	1,461,000		教育部補助營造校園優質餐廳工程天然瓦斯管線裝設計畫經費。
嵌入式拉門黑/白板	435,000		教育局補助學生自備載具(BYOD)到校學習實施計畫，所需經費擬由教育局基金餘額支應。
互動控制盒	249,000		教育局補助學生自備載具(BYOD)到校學習實施計畫，所需經費擬由教育局基金餘額支應。
行動載具充電櫃(含架設與設定)	1,050,000		教育局補助學生自備載具(BYOD)到校學習實施計畫，所需經費擬由教育局基金餘額支應。
平板電腦(10.2吋)	96,000		教育局補助行動學習智慧教學計畫，急需購置平板電腦，所需經費擬由教育局基金餘額支應。
購置交通及運輸設備	312,000	110	
喇叭與無線麥克風組	312,000		教育局補助學生自備載具(BYOD)到校學習實施計畫，所需經費擬由教育局基金餘額支應。
購置雜項設備	420,000	110	
自走車影像訓練辨識平台	76,000		教育部補助110學年度第1學期高中優質化輔助方案計畫經費。
AI自走車套件	234,000		教育部補助110學年度第1學期高中優質化輔助方案計畫經費。
40人密碼鎖及鎖扣之行動載具置物櫃	50,000		教育局補助學生自備載具(BYOD)到校學習實施計畫，所需經費擬由教育局基金餘額支應。
防水閘門	60,000		為防止豪大雨造成積水經樓梯間流至B1、B2，造成變電室等設備損壞，確實需要辦理新購，且具急迫及必要性，所需經費擬控留本校高中及高職教育計畫-一般房屋修護費支應。
購置機械及設備	1,826,000	111	
研究型複式光學顯微鏡(包括數位攝影功能)	150,000		教育部補助111年充實教學設備及實習設備計畫經費。
磨砂機	24,000		教育部補助111年充實教學設備及實習設備計畫經費。
雷射切割機	250,000		教育部補助111年充實教學設備及實習設備計畫經費159,000元，學校自籌91,000元，所需經費控留本校高中及高職教育計畫-設備零件支應。
網路資料儲存系統	404,000		教育部補助110學年度第2學期高中優質化輔助方案計畫經費。
多功能顯示模組	80,000		教育部補助110學年度第2學期高中優質化輔助方案計畫經費。
筆記型電腦	60,000		教育部補助110學年度第2學期高中均質化輔助方案計畫經費。
平板電腦	858,000		教育部補助111年科技輔助自主學習推動計畫經費。
購置交通及運輸設備	76,000	111	
雲量感應器	76,000		教育部補助110學年度第2學期高中優質化輔助方案計畫經費。

臺北市地方教育發展基金－臺北市立南湖高級中學

補辦預算明細表

中華民國112年度

單位：新臺幣元

項 目	金額	辦理年度	說 明
購置雜項設備	183,000	111	教育部補助110學年度第2學期高中均質化輔助方案計畫經費。 為改善本校桌球訓練室消防設施，確實需要辦理新購，且具急迫及必要性，所需經費擬控留本校高中及高職教育計畫-設備零件支應。
AI教育機器人	84,000		
排煙風車	99,000		

備註：各基金依預算法第88條規定補辦預算，應確係不及編入年度預算，且因經營環境發生重大變遷或正常業務(含執行中央補助款項目)之確實需要，並經主管機關核轉本府核准先行辦理者；不具急迫性之事項，仍應儘可能納入預算辦理。

本 頁 空 白

預算主要表

臺北市地方教育發展基金－臺北市立南湖高級中學

基金來源、用途及餘絀預計表

中華民國112年度

單位：新臺幣千元

前年度決算數	項 目	本年度預算數	上年度預算數	比較增減（－）
251,274	基金來源	242,105	234,951	7,154
306	勞務收入	430	500	-70
306	服務收入	430	500	-70
4,404	財產收入	6,443	6,447	-4
131	財產處分收入	69	48	21
585	租金收入	949	949	
2,894	權利金收入	4,400	4,400	
794	其他財產收入	1,025	1,050	-25
212,971	政府撥入收入	204,318	196,479	7,839
206,051	公庫撥款收入	204,318	196,479	7,839
6,920	政府其他撥入收入			
28,108	教學收入	27,050	28,976	-1,926
28,108	學雜費收入	27,050	28,976	-1,926
5,484	其他收入	3,864	2,549	1,315
4,817	受贈收入	3,000	1,800	1,200
667	雜項收入	864	749	115
247,532	基金用途	247,113	240,653	6,460
231,287	高中及高職教育計畫	237,272	230,241	7,031
2,201	一般行政管理計畫	2,421	2,428	-7
14,044	建築及設備計畫	7,420	7,984	-564
3,742	本期賸餘(短絀)	-5,008	-5,702	694
21,086	期初基金餘額	19,126	16,000	3,126
24,828	期末基金餘額	14,118	10,298	3,820

註：前年度決算數細數之和與總數或略有出入，係四捨五入關係，以下各表同。

臺北市地方教育發展基金－臺北市立南湖高級中學

現金流量預計表

中華民國112年度

單位：新臺幣千元

項 目	本 預	年 算	度 數	說 明
業務活動之現金流量				
本期賸餘(短絀)			-5,008	
業務活動之淨現金流入(流出)			-5,008	
其他活動之現金流量				
其他活動之淨現金流入(流出)				
現金及約當現金之淨增(淨減)			-5,008	
期初現金及約當現金			20,906	
期末現金及約當現金			15,898	

註：本表係採現金及約當現金基礎，包括現金及自投資日起3個月內到期或清償之債權證券。

預算明細表

臺北市地方教育發展基金－臺北市立南湖高級中學

基金來源－服務收入明細表

中華民國112年度

單位：新臺幣元

科 目	單 位	本 年 度 預 算 數			說 明
		數 量 業 務 量	利(費)率	金 額	
合計				430,000	
服務收入				430,000	較上年度預算數500,000元，減少70,000元。
	人	100	700	70,000	體育班甄選報名費收入(收支對列)。
	人	200	300	60,000	教師甄選報名費收入。
	年	1	300,000	300,000	教科書費衍生之作業管理費(收支對列)。

臺北市地方教育發展基金－臺北市立南湖高級中學

基金來源－財產處分收入明細表

中華民國112年度

單位：新臺幣元

科 目	單位	本 年 度 預 算 數			說 明
		數量 業務量	利(費)率	金 額	
合計 財產處分收入	年	1	69,000	69,000 69,000 69,000	較上年度預算數48,000元，增加21,000元。 報廢財產處分收入。

臺北市地方教育發展基金－臺北市立南湖高級中學

基金來源－租金收入明細表

中華民國112年度

單位：新臺幣元

科 目	單位	本 年 度 預 算 數			說 明
		數量 業務量	利(費)率	金 額	
合計 租金收入	年	1	949,000	949,000 949,000 949,000	較上年度預算數949,000元，無增減。 運動場館及地下停車場委外經營土地租金收入。

臺北市地方教育發展基金－臺北市立南湖高級中學

基金來源－權利金收入明細表

中華民國112年度

單位：新臺幣元

科 目	單位	本 年 度 預 算 數			說 明
		數量 業務量	利(費)率	金 額	
合計				4,400,000	
權利金收入	年	1	4,400,000	4,400,000	較上年度預算數4,400,000元，無增減。 運動場館及地下停車場委外經營權利金收入(收支對列)。

臺北市地方教育發展基金－臺北市立南湖高級中學

基金來源－其他財產收入明細表

中華民國112年度

單位：新臺幣元

科 目	單 位	本 年 度 預 算 數			說 明
		數 量 業 務 量	利(費)率	金 額	
合計				1,025,000	
其他財產收入				1,025,000	較上年度預算數1,050,000元，減少25,000元。
	月	12	4,248	50,976	合作社使用費。
	人、學期	75x2	3,600	540,000	學生住宿費收入(收支對列)。
	年	1	7,904	7,904	學校場地開放收入(收支對列)。
	月	12	15,110	181,320	熱食部使用費。
	人、學期	90x2	1,360	244,800	教職員工停車收入(收支對列)。

臺北市地方教育發展基金－臺北市立南湖高級中學

基金來源－公庫撥款收入明細表

中華民國112年度

單位：新臺幣元

科 目	單位	本 年 度 預 算 數			說 明
		數量 業務量	利(費)率	金 額	
合計				204,318,000	
公庫撥款收入	年	1	204,318,000	204,318,000	較上年度預算數196,479,000元，增加7,839,000元。 市府補助款。

臺北市地方教育發展基金－臺北市立南湖高級中學

基金來源－學雜費收入明細表

中華民國112年度

單位：新臺幣元

科 目	單 位	本 年 度 預 算 數			說 明
		數 量 業 務 量	利(費)率	金 額	
合計				27,050,000	
學雜費收入				27,050,000	較上年度預算數28,976,000元，減少1,926,000元。
	年	1	2,178,000	2,178,000	學習輔導費(收支對列)。
	年	1	1,400,000	1,400,000	重修學分費(收支對列)。
	人、學期	480x1	1,740	835,200	111學年第2學期高二及高三社會組雜費收入預估學生525人，減免45人(收支對列)。
	人、學期	457x1	2,060	941,420	111學年第2學期高二及高三自然組雜費收入預估學生502人，減免45人(收支對列)。
	人、學期	465x1	2,060	957,900	112學年第1學期高二及高三自然組雜費收入預估學生510人，減免45人(收支對列)。
	人、學期	1,414x1	6,240	8,823,360	111學年度第2學期學費收入預估學生1,549人，減免135人。
	人、學期	522x1	380	198,360	112學年度第1學期電腦使用費收入(收支對列)
	人、學期	1,431x1	6,240	8,929,440	112學年度第1學期學費收入預估學生1566人，減免135人。
	人、學期	522x1	380	198,360	111學年度第2學期電腦使用費收入(收支對列)
	年	1	820	820	配合預算編列至千元，增列進位數820元
	人、學期	477x1	1,820	868,140	112學年第1學期高一學生雜費收入預估學生522人，減免45人(收支對列)。
	人、學期	477x1	1,820	868,140	111學年第2學期高一學生雜費收入預估學生522人，減免45人(收支對列)。
	人、學期	489x1	1,740	850,860	112學年第1學期高二及高三社會組雜費收入預估學生534人，減免45人(收支對列)。

臺北市地方教育發展基金－臺北市立南湖高級中學

基金來源－受贈收入明細表

中華民國112年度

單位：新臺幣元

科 目	單位	本 年 度 預 算 數			說 明
		數量 業務量	利(費)率	金 額	
合計 受贈收入	年	1	3,000,000	3,000,000 3,000,000 3,000,000	較上年度預算數1,800,000元，增加1,200,000元。 各界捐款收入。

臺北市地方教育發展基金－臺北市立南湖高級中學

基金來源－雜項收入明細表

中華民國112年度

單位：新臺幣元

科 目	單位	本 年 度 預 算 數			說 明
		數量 業務量	利(費)率	金 額	
合計				864,000	
雜項收入				864,000	較上年度預算數749,000元，增加115,000元。 學生證補卡費及簡訊費收入 :(113元*250人)+(300元*2學期)。 廠商違約罰款收入等。
	年	1	28,850	28,850	
	年	1	835,150	835,150	

臺北市地方教育發展基金－臺北市立南湖高級中學

基金用途－高中及高職教育計畫明細表

中華民國112年度

單位：新臺幣元

前年度 決算數	上年度 預算數	科 目	本 年 度 預 算 數	說 明
231,287,165	230,241,000	合計	237,272,000	
207,695,871	204,930,000	用人費用	213,073,000	
129,831,027	126,394,800	正式員額薪資	130,995,600	較上年度預算數126,394,800元，增加4,600,800元。
128,623,287	125,186,400	職員薪金	129,787,200	
			122,347,200	教職員134人薪金(詳用人費用彙計表)。
			1,968,000	教職員2人薪金(詳用人費用彙計表)。
			5,472,000	教職員6人薪金(詳用人費用彙計表)。
1,207,740	1,208,400	工員工資	1,208,400	工員3人工資(詳用人費用彙計表)。
9,178,366	8,902,208	聘僱及兼職人員薪資	8,945,408	較上年度預算數8,902,208元，增加43,200元。
957,684	1,077,408	聘用人員薪金	1,120,608	
			1,120,608	學務創新人力2人薪金(詳聘用及約僱人員明細表)。
8,220,682	7,824,800	兼職人員酬金	7,824,800	
			300,000	身心障礙資源班教師減1人改編鐘點費，750節*400元。
			6,459,200	兼課鐘點費：1.依課程標準規定每週課程總時數1,687節。2.現有教師依規定標準每週預估授課總時數1,320節。3.每週兼課總時數367節。總節數367節*4週*11月=16,148節，每節400元。
			871,200	教師代課鐘點費，本校編制專任教師總人數93人，按9分之1計，編列11人，每人18節*11月，總節數11人*18節*11月=2,178節，每節400元。
			194,400	依高級中等學校體育班課程綱要規定，於寒、暑假開設競技專項運動綜合訓練編列鐘點費，3班*162節*400元。
2,131,735	2,589,484	超時工作報酬	2,664,630	較上年度預算數2,589,484元，增加75,146元。
2,023,735	2,469,484	加班費	2,544,630	
			1,571,096	不休假出勤加班費。
			7,000	資源班工作人員加班費(特教班業務費)。
			319,316	教職員各項業務加班費。
			151,748	一般教學教職員趕辦業務、參加各種活動

臺北市地方教育發展基金－臺北市立南湖高級中學

基金用途－高中及高職教育計畫明細表

中華民國112年度

單位：新臺幣元

前年度 決算數	上年度 預算數	科 目	本 年 度 預 算 數	說 明
				等加班費(收支對列)。
			13,320	輔導活動舉辦家長座談會及編印輔導刊物 加班費。
			3,700	教師甄試工作人員加班費。
			3,000	校園場地開放工作人員加班費(收支對列)。
			11,100	體育班甄試工作人員加班費(收支對列)。
			33,300	教科書作業工作人員加班費(收支對列)。
			185,000	學習輔導晚自習留守教師加班費(收支對列) 。
			192,400	高中職、國中國語文五項競賽工作人員加 班費。
			18,500	十二年就學鑑定安置工作資料整理、開會 場佈等業務加班費。
			16,650	重修留守教師加班費(收支對列)。
			18,500	臺北市中等學校運動會會議及資料、大會 服裝彙整工作加班費。
108,000	120,000	值班費	120,000	教官值班費，5人*12月*2,000元(教育部補助 款)。
30,103,651	30,021,536	獎金	31,291,736	較上年度預算數30,021,536元，增加 1,270,200元。
14,189,048	14,347,910	考績獎金	15,002,210	
			246,000	依考績法規定核發之獎金。
			684,000	依考績法規定核發之獎金。
			14,072,210	依考績法規定核發之獎金。
15,914,603	15,673,626	年終獎金	16,289,526	
			684,000	依規定於年節加發之獎金。
			246,000	依規定於年節加發之獎金。
			140,076	學務創新人力依規定於年節加發之獎金。
			15,219,450	依規定於年節加發之獎金。
19,241,949	21,350,544	退休及卹償金	23,307,432	較上年度預算數21,350,544元，增加 1,956,888元。
19,060,761	21,253,872	職員退休及離職金	23,210,760	
			67,248	學務創新人力提撥離職儲金。
			13,040,640	提撥退撫基金。
			631,800	提撥退撫基金。

臺北市地方教育發展基金－臺北市立南湖高級中學

基金用途－高中及高職教育計畫明細表

中華民國112年度

單位：新臺幣元

前年度 決算數	上年度 預算數	科 目	本 年 度 預 算 數	說 明
			219,960	提撥退撫基金。
			9,251,112	退休人員月退休金，26人*29,651元*12月=9,251,112元。
181,188	96,672	工員退休及離職金	96,672	提撥勞工退休準備金。
17,209,143	15,671,428	福利費	15,868,194	較上年度預算數15,671,428元，增加196,766元。
13,200,113	11,199,936	分擔員工保險費	11,353,152	
			169,944	分擔公保、勞保、健保費。
			477,792	分擔公保、勞保、健保費。
			147,360	學務創新人力分擔勞保、健保費。
			10,558,056	分擔公保、勞保、健保費。
296,250	542,400	傷病醫藥費	569,600	
			368,000	教職員健康檢查費，23人*16,000元。
			198,000	教職員健康檢查費，44人*4,500元。
			3,600	職業安全衛生健康檢查經費，3人*1,200元。
1,148,778	1,449,840	員工通勤交通費	1,443,540	
			30,240	職員、技工、工友上下班交通費，2人*12月*1,260元。
			56,448	職員、技工、工友上下班交通費，4人*12月*1,176元。
			36,288	職員、技工、工友上下班交通費，3人*12月*1,008元。
			14,112	學務創新人力上下班交通費，1人*12月*1,176元。
			15,120	教官上下班交通費，1人*12月*1,260元。
			14,112	教官上下班交通費，1人*12月*1,176元。
			120,960	教師上下班交通費，12人*10月*1,008元。
			136,080	職員、技工、工友上下班交通費，18人*12月*630元。
			233,100	教師上下班交通費，37人*10月*630元。
			423,360	教師上下班交通費，36人*10月*1,176元。
			252,000	教師上下班交通費，20人*10月*1,260元。
			22,680	教官上下班交通費，3人*12月*630元。
			7,560	學務創新人力上下班交通費，1人*12月*630

臺北市地方教育發展基金－臺北市立南湖高級中學

基金用途－高中及高職教育計畫明細表

中華民國112年度

單位：新臺幣元

前年度 決算數	上年度 預算數	科 目	本 年 度 預 算 數	說 明
				元。
			10,080	特教教師上下班交通費，1人*10月*1,008元。
			6,300	特教教師上下班交通費，1人*10月*630元。
			23,520	體育班教師上下班交通費，2人*10月*1,176元。
			25,200	體育班教師上下班交通費，2人*10月*1,260元。
			10,080	體育班教師上下班交通費，1人*10月*1,008元。
			6,300	體育班教師上下班交通費，1人*10月*630元。
2,564,002	2,479,252	其他福利費	2,501,902	
			6,000	教職員遺族三節慰問金。
			130,520	結婚補助費，2人*2月*32,630元。
			569,700	喪葬補助費，3人*5月*37,980元。
			947,682	子女教育補助費。
			32,000	學務創新人力休假旅遊補助費。
			816,000	休假旅遊補助費。
13,913,827	14,987,000	服務費用	15,025,000	
2,580,128	2,727,426	水電費	2,778,229	較上年度預算數2,727,426元，增加50,803元。
2,169,304	2,258,000	工作場所電費	2,289,000	
			1,674,000	電費基本費。
			4,000	校園場地開放用電費(收支對列)。
			440,000	運動場館設施委外電費(收支對列)(新增)。
			50,000	學生宿舍電費(收支對列)。
			75,000	學習輔導電費(收支對列)。
			46,000	重修電費(收支對列)(新增)。
410,824	469,426	工作場所水費	489,229	
			20,000	學生宿舍水費(收支對列)。
			469,229	水費基本費。
268,705	349,220	郵電費	351,470	較上年度預算數349,220元，增加2,250元。
86,982	91,220	郵費	93,470	
			90,000	一般教學寄發學生調查表、成績單及其他

臺北市地方教育發展基金－臺北市立南湖高級中學

基金用途－高中及高職教育計畫明細表

中華民國112年度

單位：新臺幣元

前年度 決算數	上年度 預算數	科 目	本 年 度 預 算 數	說 明
				郵資等，2學期*45,000元(收支對列)。
			2,250	十二年就學鑑定安置工作寄發文件資料等郵資。
			1,220	輔導活動函索資料及聯繫校外機構等郵資，2學期*610元。
181,723	258,000	電話費	258,000	一般教學電話費，12月*21,500元(收支對列)。
313,561	384,740	旅運費	532,766	較上年度預算數384,740元，增加148,026元。
261,270	233,420	國內旅費	277,916	
			37,866	一般教學因公外勤洽公或辦理活動所需短程車資(收支對列)。
			155,000	一般教學參加各項教學活動等出差旅費，50人*2天*1,550元(收支對列)。
			6,000	體育班辦理活動帶隊老師短程車資(體育班業務費)。
			46,500	體育班帶隊老師參加比賽出差旅費，10人*3天*1,550元(體育班業務費)。
			32,550	運動場館設施委外推展學校體育比賽帶隊老師出差旅費，3人*7天*1,550元(收支對列)(新增)。
12,330	29,800	貨物運費	29,800	
			9,800	小田園教育體驗學習廚餘運送費。
			20,000	一般教學參加各種校外活動之搬運費(收支對列)。
39,961	121,520	其他旅運費	225,050	
			71,520	體育班參賽學生旅費(體育班業務費)。
			120,080	各界捐款師生教學活動參加學生旅費。
			33,450	運動場館設施委外推展學校體育比賽參加學生旅費(收支對列)(新增)。
277,806	245,040	印刷裝訂與廣告費	251,240	較上年度預算數245,040元，增加6,200元。
277,806	245,040	印刷及裝訂費	251,240	
			6,500	班級自治費印製各種班、週會紀錄簿。
			16,900	運動會印製手冊、請柬及邀請卡等印刷費。
			8,000	臺北市中等學校運動會工作人員聘函印

臺北市地方教育發展基金－臺北市立南湖高級中學

基金用途－高中及高職教育計畫明細表

中華民國112年度

單位：新臺幣元

前年度 決算數	上年度 預算數	科 目	本 年 度 預 算 數	說 明
				製。
			9,840	高爾夫球錦標賽印製大會秩序冊等費用。
			90,000	高中職、國中國語文五項競賽資料印刷費等。
			120,000	一般教學印製各種教學報表、冊、獎狀及其他印刷等，2學期*60,000元(收支對列)。
2,285,438	3,718,500	修理保養及保固費	2,837,033	較上年度預算數3,718,500元，減少881,467元。
				。
568,833	1,359,148	一般房屋修護費	1,022,170	
			332,044	一般教學校舍及其他建築物等維護費(收支對列)。
			90,126	太陽光電發電設備售電回饋房屋修繕費。
			600,000	運動場館設施委外房屋建築保養修護費(收支對列)。
1,267,780	1,155,796	機械及設備修護費	846,520	
			175,980	運動場館設施委外辦理教學器材及其他零星等修護費(收支對列)。
			904	校園場地開放器材及設備維護費(收支對列)。
				。
			138,000	學生電腦課程用維護費(收支對列)。
			477,636	一般教學體育器材、教學設備器材、實驗器材、油印機及其他零星等修護費(收支對列)。
			54,000	電腦設備維護費(電腦專案計畫)。
448,825	1,203,556	雜項設備修護費	968,343	
			369,020	運動場館設施委外辦理教學公物設備器材等保養修護費(收支對列)。
			20,000	學生宿舍維護費(收支對列)。
			164,800	停車場管理停車場設備修護費(收支對列)(新增)。
			414,523	一般教學公物設備器材之保養修理(收支對列)。
191,834	258,940	保險費	258,940	較上年度預算數258,940元，無增減。
70,195	50,000	責任保險費	50,000	臺北市中等學校運動會公共責任險。
121,639	208,940	其他保險費	208,940	
			208,940	臺北市中等學校運動會團體傷害保險等保

臺北市地方教育發展基金－臺北市立南湖高級中學

基金用途－高中及高職教育計畫明細表

中華民國112年度

單位：新臺幣元

前年度 決算數	上年度 預算數	科 目	本 年 度 預 算 數	說 明
2,279,629	1,159,324	一般服務費	1,156,712	險費用。 較上年度預算數1,159,324元，減少2,612元。
22,724	15,564	佣金、匯費、經理費及手續費	14,952	
			14,952	委託超商代收學雜費手續費，1,246人*2學期*6元。
841,680	847,760	外包費	847,760	游泳池救生員外包費，2人*10月*42,388元。
1,121,225		計時與計件人員酬金		
294,000	296,000	體育活動費	294,000	
			4,000	文康活動費，本校編列教職員2人，每人編列2,000元。
			278,000	文康活動費，本校編列教職員134人，工員3人，學務創新人力2人，合計139人，每人編列2,000元。
			12,000	文康活動費，本校編列教職員6人，每人編列2,000元。
5,716,726	6,143,810	專業服務費	6,858,610	較上年度預算數6,143,810元，增加714,800元。
4,476,694	5,207,200	講課鐘點、稿費、出席審查及查詢費	5,199,200	
			56,000	分組活動外聘鐘點費，28節*2,000元。
			7,200	資源班教材編輯費，1班*12月*600元。
			100,000	身心障礙資源班教師減1人改編外聘鐘點費。
			1,782,000	學習輔導講師鐘點費，3,240節*550元(收支對列)。
			18,000	十二年就學鑑定安置工作資料初審、資格及志願審查、志願安置等審查費，6人*30件*100元。
			60,000	十二年就學鑑定安置工作專家學者、教師會代表、家長團體委員出席費，24人次*2,500元。
			1,520,000	各界捐款師生教學活動外聘教練鐘點費，3,800節*400元。
			30,000	體育班外聘甄試人員出席費，12人次*2,500

臺北市地方教育發展基金－臺北市立南湖高級中學

基金用途－高中及高職教育計畫明細表

中華民國112年度

單位：新臺幣元

前年度決算數	上年度預算數	科 目	本 年 度 預 算 數	說 明
				元。(收支對列)。
			20,000	專業成長研習活動外聘講座鐘點費，10節*2,000元。
			10,000	專業成長研習活動內聘講座鐘點費，10節*1,000元。
			15,000	運動場館設施委外外聘專家學者出席費，6人次*2,500元(收支對列)。
			1,155,000	重修講師鐘點費，2,100節*550元(收支對列)。
			235,000	高中職、國中國語文五項競賽外聘評審出席費，94人次*2,500元。
			30,000	體育班教練鐘點費(體育班業務費)，75節*400元。
			48,000	輔導活動外聘講座鐘點費，24節*2,000元。
			14,000	高中冬夏令營內聘講座鐘點費，14節*1,000元。
			4,000	高中冬夏令營外聘講座鐘點費，2節*2,000元。
			14,000	小田園教育體驗學習外聘講座鐘點費，7節*2,000元。
			8,000	班級自治費週會、講座等外聘講座鐘點費，4節*2,000元。
			50,000	高中課後社團外聘講座鐘點費，25節*2,000元。
			13,000	性別平等教育宣導活動內聘講座鐘點費，13節*1,000元。
			10,000	性別平等教育宣導活動外聘講座鐘點費，5節*2,000元。
211,450	144,610	委託檢驗(定)試驗認證費	144,410	
			14,400	飲水機水質檢驗費，12臺*1,200元。
			130,010	一般教學建物公共安全及消防安全檢查簽證申報等(收支對列)。
14,000	44,000	試務甄選費	72,000	
			48,000	教師甄選試務費用。
			24,000	高中職、國中國語文五項競賽試務甄選費用。

臺北市地方教育發展基金－臺北市立南湖高級中學

基金用途－高中及高職教育計畫明細表

中華民國112年度

單位：新臺幣元

前年度決算數	上年度預算數	科 目	本 年 度 預 算 數	說 明
228,950		電腦軟體服務費		
785,632	748,000	其他專業服務費	1,443,000	
			32,000	臺北市中等學校運動會初級救護員工作費，2人*4天*10小時*400元。
			84,000	臺北市中等學校運動會外聘護士工作費，3人*4天*10小時*700元。
			192,000	臺北市中等學校運動會外聘醫師工作費，3人*4天*10小時*1,600元。
			360,000	學生宿舍校園安全機動管理員費用(收支對列)。
			80,000	停車場管理停車場清潔費(收支對列)(新增)。
			80,000	高爾夫球錦標賽大會裁判員裁判費，40人*2天*1,000元。
			615,000	一般教學校園環境美化植栽維護等(收支對列)(新增)。
5,890,449	7,007,000	材料及用品費	5,179,000	
2,207,701	2,030,616	使用材料費	1,238,736	較上年度預算數2,030,616元，減少791,880元。
2,207,701	2,030,616	設備零件	1,238,736	
			30,000	一般教學音樂、運動所需用具等，2學期*15,000元(收支對列)。
			82,000	一般教學所需其他用具，2學期*41,000元(收支對列)。
			30,000	一般教學家事、烹飪所需炊事、餐飲用具等，2學期*15,000元(收支對列)。
			70,000	一般教學所需事務用具等，2學期*35,000元(收支對列)。
			258,720	學生電腦課程用耗材及零組件等(收支對列)。
			90,000	學生宿舍所需生活、事務用具(收支對列)。
			257,556	運動場館設施委外辦理活動及教學所需各項設備器材或用具等(收支對列)。
			4,200	小田園教育體驗學習所需農具等。
			28,600	運動會用所需器材及配件等。
			70,040	體育班辦理活動所需各項設備器材，2學期

臺北市地方教育發展基金－臺北市立南湖高級中學

基金用途－高中及高職教育計畫明細表

中華民國112年度

單位：新臺幣元

前年度 決算數	上年度 預算數	科 目	本 年 度 預 算 數	說 明
				*35,020元(體育班業務費)。
			35,000	學習輔導辦理活動及教學所需各項設備器材或用具等(收支對列)。
			50,000	重修教學所需各項設備器材或用具等(收支對列)。
			232,620	教科書作業所需器材、配件及雜支等(收支對列)。
3,682,748	4,976,384	用品消耗	3,940,264	較上年度預算數4,976,384元，減少1,036,120元。
513,320	1,101,724	辦公(事務)用品	829,424	
			10,000	臺北市中等學校運動會會議場地佈置文具用品及紙張等。
			1,000	十二年就學鑑定安置工作所需文具、檔案夾及紙張等。
			41,000	學習輔導辦理活動及教學所需文具紙張等(收支對列)。
			70,600	高中職、國中國語文五項競賽文具紙張等。
			9,800	班級自治費相關會議、競賽等活動辦公用品、班級點名夾等用品。
			47,200	輔導活動學生適性評量資料表格等，2學期*23,600元。
			16,260	輔導活動用文具紙張等，2學期*8,130元。
			400,000	運動場館設施委外辦理活動及教學所需文具紙張等(收支對列)。
			2,300	教師甄試用文具紙張等。
			231,264	一般教學用文具紙張等，2學期*115,632元(收支對列)。
17,313	100,000	報章雜誌	100,000	一般教學訂閱書報雜誌等費用，2學期*50,000元(收支對列)。
687,650	89,000	農業與園藝用品及環境美化費	86,000	
			75,000	綠屋頂用植栽綠化。
			11,000	小田園教育體驗學習課程所需菜苗種子、盆栽及果樹等。
102,744	310,000	服裝	72,400	

臺北市地方教育發展基金－臺北市立南湖高級中學

基金用途－高中及高職教育計畫明細表

中華民國112年度

單位：新臺幣元

前年度 決算數	上年度 預算數	科 目	本 年 度 預 算 數	說 明
			10,000	體育、社團等教學用服裝，2學期*5,000元(收支對列)。
			20,000	各界捐款師生教學活動、參賽服裝。
			42,400	臺北市中等學校運動會工作人員及裁判服裝，53套*800元。
34,466	60,000	醫療用品(非醫療院所使用)	60,000	一般教學保健、醫療等用具之購置，2學期*30,000元(收支對列)。
2,327,255	3,315,660	其他用品消耗	2,792,440	
			105,000	一般教學體育材料:各項運動器材、球類等，2學期*52,500元(收支對列)。
			148,000	一般教學衛生材料、器材及清潔用掃具等，2學期*74,000元(收支對列)。
			80,000	一般教學音樂材料:樂譜及音樂零星器材配件等，2學期*40,000元(收支對列)。
			96,000	一般教學工藝家事等材料，2學期*48,000元(收支對列)。
			339,000	一般教學教學材料:粉筆、考卷用之白報紙、油墨、腊紙、教具等，2學期*169,500元(收支對列)。
			120,000	一般教學專用垃圾袋費用，48箱*2,500元(收支對列)。
			60,800	一般教學教職員工因公外出洽辦公務或辦理活動外勤逾時誤餐餐盒費用，608人次*100元(收支對列)。
			153,520	一般教學實驗材料：物理、化學、生物之實驗藥品材料，2學期*76,760元(收支對列)。
			200	資源班工作人員外勤逾時誤餐餐盒費用，2人次*100元(特教班業務費)。
			13,820	資源班所需耗材、場地佈置等雜支，1班*1年*13,820元(特教班材料費)。
			14,000	小田園教育體驗學習課程所需材料等相關雜支。
			10,000	專業成長研習活動逾時誤餐餐盒費用，100人次*100元。
			600,000	運動場館設施委外辦理教學材料及雜支等(收支對列)。

臺北市地方教育發展基金－臺北市立南湖高級中學

基金用途－高中及高職教育計畫明細表

中華民國112年度

單位：新臺幣元

前年度 決算數	上年度 預算數	科 目	本 年 度 預 算 數	說 明
			6,000	教師甄試工作人員逾時誤餐餐盒費用，60人次*100元。
			19,300	體育班甄試所需材料及雜支等(收支對列)。
			9,600	體育班甄試工作人員逾時誤餐餐盒費用，96次*100元(收支對列)。
			9,000	輔導活動視聽教材及雜支等，2學期*4,500元。
			3,600	高中冬夏令營活動場地費、材料、獎品等。
			18,400	高中冬夏令營工作人員、學員逾時誤餐餐盒費用，184人次*100元。
			16,000	班級自治費學生班級相關自治會議、競賽等活動逾時誤餐餐盒費用，160人次*100元。
			64,300	班級自治費相關會議、競賽等活動材料、獎品、布置等雜支。
			7,000	性別平等教育宣導活動所需耗材及雜支等。
			30,000	運動會錦旗、材料及場地佈置等雜支。
			71,600	體育班參賽學生逾時誤餐餐盒費用，716人次*100元(體育班業務費)。
			3,700	體育班辦理活動隨隊老師逾時誤餐餐盒費用，37人次*100元(體育班業務費)。
			68,000	高中職、國中國語文五項競賽工作人員逾時誤餐餐盒費用，680人次*100元。
			120,000	高中職、國中國語文五項競賽場地佈置雜支等。
			60,000	學習輔導教學材料及雜支等(收支對列)。
			1,050	十二年就學鑑定安置工作茶水、咖啡、場佈及海報等雜支。
			9,200	十二年就學鑑定安置工作逾時誤餐餐盒費用，92人次*100元。
			132,350	重修教學材料及雜支等(收支對列)。
			30,000	高爾夫球錦標賽製作獎盃、獎狀及場地佈置等雜支。
			8,000	高爾夫球錦標賽大會裁判及工作人員逾時

臺北市地方教育發展基金－臺北市立南湖高級中學

基金用途－高中及高職教育計畫明細表

中華民國112年度

單位：新臺幣元

前年度決算數	上年度預算數	科 目	本 年 度 預 算 數	說 明
				誤餐餐盒費用，80人次*100元。
			7,200	教科書作業人員逾時誤餐餐盒費用，72人次*100元(收支對列)。
			250,000	各界捐款師生教學活動參賽逾時誤餐餐盒費用，2,500人次*100元。
			47,600	臺北市中等學校運動會工作人員逾時誤餐餐盒費用，476人次*100元（行政組工作人員、本局業務督導人員、警衛安全維護及醫護人員、場地器材支援服務同學）。
			7,200	臺北市中等學校運動會籌備會逾時誤餐餐盒費用，72人次*100元。
			53,000	臺北市中等學校運動會會場、頒獎典禮茶水及醫療用品耗材等雜支。
548,710	88,000	租金、償債、利息及相關手續費	633,000	
		地租及水租	525,000	較上年度預算數0元，增加525,000元。
306,360		場地租金	525,000	
306,360			525,000	運動場館設施委外校隊訓練場地租借費(收支對列)(新增)。
242,350	88,000	交通及運輸設備租金	108,000	較上年度預算數88,000元，增加20,000元。
242,350	88,000	車租	108,000	
			16,000	臺北市中等學校運動會救護車出勤費。
			4,000	高爾夫球錦標賽活動租車費。
			50,000	運動場館設施委外推展學校體育比賽租車費(收支對列)(新增)。
			20,000	班級自治費班級校外活動或競賽車租。
			12,000	小田園教育體驗學習課程農事田園交流車租費。
			6,000	一般教學活動及比賽租車費(收支對列)。
841,643	911,000	稅捐及規費(強制費)	911,000	
	9,556	土地稅	9,556	較上年度預算數9,556元，無增減。
	9,556	一般土地地價稅	9,556	運動場館委外地價稅。
675,978	651,507	房屋稅	651,507	較上年度預算數651,507元，無增減。
675,978	651,507	一般房屋稅	651,507	運動場館設施委外房屋稅(收支對列)。
165,665	249,937	消費與行為稅	249,937	較上年度預算數249,937元，無增減。

臺北市地方教育發展基金－臺北市立南湖高級中學

基金用途－高中及高職教育計畫明細表

中華民國112年度

單位：新臺幣元

前年度 決算數	上年度 預算數	科 目	本 年 度 預 算 數	說 明
165,665	249,937	營業稅	249,937	運動場館設施委外營業稅(收支對列)。
2,053,725	1,665,000	會費、捐助、補助、分攤、照 護、救濟與交流活動費	1,638,000	
620,970	744,200	捐助、補助與獎助	796,800	較上年度預算數744,200元，增加52,600元。
620,970	677,600	獎助學員生給與	776,880	
			10,000	教育關懷獎每校推薦1名學生獎助金。
			90,000	優秀學生獎學金，45班*2學期*1,000元。
			650,000	各界捐款師生教學活動參賽學生獎勵金。
			26,880	教科書費作業學生工讀金，160小時*168元(收支對列)。
	66,600	其他捐助、補助與獎助	19,920	
			19,920	各界捐款師生教學活動參賽教師及教練獎勵金。
1,432,755	920,800	補貼、獎勵、慰問、照護與 救濟	841,200	較上年度預算數920,800元，減少79,600元。
84,998	88,800	獎勵費用	88,200	
			88,200	敬師獎勵活動費，147人*600元。
1,347,757	832,000	其他補貼、獎勵、慰問、 照護與救濟	753,000	
			60,000	各界捐款師生教學活動補助清寒學生。
			693,000	清寒學生餐費補助，63人*200日*55元。
342,940	653,000	其他	813,000	
342,940	653,000	其他支出	813,000	較上年度預算數653,000元，增加160,000元。
342,940	653,000	其他	813,000	
			360,000	各界捐款師生教學活動男女籃參賽報名費、住宿費等。
			228,360	高爾夫球錦標賽參賽選手果嶺費用，110人*2次*1,038元。
			214,640	體育班學生參賽住宿及報名費等雜支(體育班業務費)。
			10,000	退休人員紀念品，2人*5,000元。

臺北市地方教育發展基金－臺北市立南湖高級中學

基金用途－一般行政管理計畫明細表

中華民國112年度

單位：新臺幣元

前年度 決算數	上年度 預算數	科 目	本 年 度 預 算 數	說 明
2,200,815	2,428,000	合計	2,421,000	
112,725	160,000	用人費用	160,000	
112,725	160,000	超時工作報酬	160,000	較上年度預算數160,000元，無增減。
112,725	160,000	加班費	160,000	
			44,400	行政處室工作人員加班費(統籌業務費)。
			83,702	職員、工友各項業務活動加班費。
			31,898	校園安全校內同仁例假日人力支援加班費。
1,820,428	1,811,000	服務費用	1,812,000	
	368	郵電費	368	較上年度預算數368元，無增減。
	368	電話費	368	校園安全保全專線電話費用等。
987,428	912,000	一般服務費	912,000	較上年度預算數912,000元，無增減。
987,428	912,000	外包費	912,000	職工(技工、工友)業務外包費，2人*12月*38,000元。
664,500	746,232	專業服務費	747,232	較上年度預算數746,232元，增加1,000元。
	99,750	委託檢驗(定)試驗認證費	99,750	水土保持設施評估及安全鑑定費。
664,500	646,482	其他專業服務費	647,482	校園安全機械定點、機動巡邏等保全費用。
168,500	152,400	公共關係費	152,400	較上年度預算數152,400元，無增減。
168,500	152,400	公共關係費	152,400	校長特別費，12月*12,700元。
265,662	455,000	材料及用品費	447,000	
265,662	455,000	用品消耗	447,000	較上年度預算數455,000元，減少8,000元。
265,662	455,000	辦公(事務)用品	447,000	
			200	配合預算編列至千元，增列進位數200元。
			446,800	統籌業務費計算如下：普通班42班、體育班3班，1,290元*15班*12月=232,200元，810元*15班*12月=145,800元，640元*15班*12月=115,200元，以上合計493,200元，除依實際需求移列加班費44,400元及會費2,000元外，其餘如列數。
2,000	2,000	會費、捐助、補助、分攤、照護、救濟與交流活動費	2,000	
2,000	2,000	會費	2,000	較上年度預算數2,000元，無增減。
2,000	2,000	職業團體會費	2,000	護理師2人公會會費(統籌業務費)。

臺北市地方教育發展基金－臺北市立南湖高級中學

基金用途－建築及設備計畫明細表

中華民國112年度

單位：新臺幣元

前年度 決算數	上年度 預算數	科 目	本 年 度 預 算 數	說 明
14,043,736	7,984,000	合計	7,420,000	
14,043,736	7,984,000	購建固定資產、無形資產及非理財 目的之長期投資	7,420,000	
6,237,550	4,315,000	購建固定資產	1,884,000	
6,237,550	4,315,000	一般建築及設備計畫	1,884,000	
		班級設備	606,500	
		購置機械及設備	483,000	
			166,000	新購增強型無線網路基地台(含4組4G行動Wi-Fi無線分享器)，2臺*83,000元。
			184,000	新購大尺寸液晶顯示器(86吋、含活動式立架)，2臺*92,000元。
			133,000	新購水槽，7組*19,000元。
		購置交通及運輸設備	14,000	
			14,000	新購手提式麥克風1支。
		購置雜項設備	109,500	
			109,500	新購圖書。
		特殊班設備	16,000	
		購置雜項設備	16,000	
			16,000	新購除濕機1臺(除溼能力:14公升/日)。
		資訊設備	1,261,500	
		購置機械及設備	1,261,500	
			252,000	汰換平板電腦，21部*12,000元(電腦專案計畫)。
			637,500	汰換桌上型電腦(含顯示器)，25部*25,500元(電腦專案計畫)。
			270,000	汰換網路及資訊周邊設備(電腦專案計畫)。
			102,000	汰換筆記型電腦，4部*25,500元(電腦專案計畫)。
6,237,550	4,315,000	校園設備		
3,976,245	1,255,000	購置機械及設備		
110,432		購置交通及運輸設備		
2,150,873	3,060,000	購置雜項設備		

臺北市地方教育發展基金－臺北市立南湖高級中學

基金用途－建築及設備計畫明細表

中華民國112年度

單位：新臺幣元

前年度 決算數	上年度 預算數	科 目	本 年 度 預 算 數	說 明
	36,000	購置無形資產	36,000	
	36,000	一般建築及設備計畫	36,000	
	36,000	資訊設備	36,000	
	36,000	購置電腦軟體	36,000	
			36,000	電腦教學軟體費(電腦專案計畫)。
7,806,186	3,633,000	遞延支出	5,500,000	
7,806,186	3,633,000	一般建築及設備計畫	5,500,000	
		中庭地坪改善與公共藝術 超越之道整修工程	5,500,000	
		其他遞延支出	5,500,000	
			5,032,340	一、施工費。
			367,264	二、委託技術服務費(總包價 法)。
			100,396	三、工程管理費(按施工費約 2%編列)。
7,806,186	3,633,000	校園整修工程		
6,253,181	3,633,000	遞延修繕房屋建築支出		
1,553,005		其他遞延支出		

預 算 參 考 表

臺北市地方教育發展基金－臺北市立南湖高級中學

預計平衡表

中華民國112年12月31日

單位：新臺幣千元

110年(前年) 12月31日 決算數	科 目	112年12月31日 預計數	111年12月31日 預計數	比較增減(-)
2,804,329	資產合計	2,793,619	2,798,627	-5,008
2,804,329	資產	2,793,619	2,798,627	-5,008
28,457	流動資產	17,747	22,755	-5,008
26,608	現金	15,898	20,906	-5,008
26,608	銀行存款	15,898	20,906	-5,008
1,849	應收款項	1,849	1,849	
1,849	其他應收款	1,849	1,849	
16,776	投資、長期應收款項、貸墊款及準備金	16,776	16,776	
16,776	準備金	16,776	16,776	
5,558	退休及離職準備金	5,558	5,558	
11,218	其他準備金	11,218	11,218	
2,759,097	其他資產	2,759,097	2,759,097	
2,759,097	什項資產	2,759,097	2,759,097	
299	暫付及待結轉帳項	299	299	
2,758,797	代管資產	2,758,797	2,758,797	
2,804,329	負債及基金餘額合計	2,793,619	2,798,627	-5,008
2,779,501	負債	2,779,501	2,779,501	
12,191	流動負債	12,191	12,191	
10,130	應付款項	10,130	10,130	
7,341	應付代收款	7,341	7,341	
2,661	應付費用	2,661	2,661	
128	應付工程款	128	128	
2,061	預收款項	2,061	2,061	
2,061	預收收入	2,061	2,061	
2,767,310	其他負債	2,767,310	2,767,310	
2,767,310	什項負債	2,767,310	2,767,310	
2,628	存入保證金	2,628	2,628	
5,558	應付退休及離職金	5,558	5,558	
2,758,797	應付代管資產	2,758,797	2,758,797	
327	暫收及待結轉帳項	327	327	
24,828	基金餘額	14,118	19,126	-5,008
24,828	基金餘額	14,118	19,126	-5,008
24,828	基金餘額	14,118	19,126	-5,008
24,828	累積餘額	14,118	19,126	-5,008

註：1.信託代理與保證資產(負債)前年度決算數440,000元，上年度預計數440,000元，本年度預計數440,000元。2.或有資產(負債)0元。3.本基金自93年度起，本固定項目分開原則，將屬長期固定帳項，包括固定資產29,244,501元、無形資產175,503元及長期債務0元等，另立帳類管理，未納入本表。

臺北市地方教育發展基金

各項費用

中華民國

前年度 決算數	上年度 預算數	計畫別		合計	高中及高職教育計 畫
		用途別科目			
247,531,716	240,653,000	合計		247,113,000	237,272,000
207,808,596	205,090,000	用人費用		213,233,000	213,073,000
129,831,027	126,394,800	正式員額薪資		130,995,600	130,995,600
128,623,287	125,186,400	職員薪金		129,787,200	129,787,200
1,207,740	1,208,400	工員工資		1,208,400	1,208,400
9,178,366	8,902,208	聘僱及兼職人員薪資		8,945,408	8,945,408
957,684	1,077,408	聘用人員薪金		1,120,608	1,120,608
8,220,682	7,824,800	兼職人員酬金		7,824,800	7,824,800
2,244,460	2,749,484	超時工作報酬		2,824,630	2,664,630
2,136,460	2,629,484	加班費		2,704,630	2,544,630
108,000	120,000	值班費		120,000	120,000
30,103,651	30,021,536	獎金		31,291,736	31,291,736
14,189,048	14,347,910	考績獎金		15,002,210	15,002,210
15,914,603	15,673,626	年終獎金		16,289,526	16,289,526
19,241,949	21,350,544	退休及卹償金		23,307,432	23,307,432
19,060,761	21,253,872	職員退休及離職金		23,210,760	23,210,760
181,188	96,672	工員退休及離職金		96,672	96,672
17,209,143	15,671,428	福利費		15,868,194	15,868,194
13,200,113	11,199,936	分擔員工保險費		11,353,152	11,353,152
296,250	542,400	傷病醫藥費		569,600	569,600
1,148,778	1,449,840	員工通勤交通費		1,443,540	1,443,540
2,564,002	2,479,252	其他福利費		2,501,902	2,501,902
15,734,255	16,798,000	服務費用		16,837,000	15,025,000
2,580,128	2,727,426	水電費		2,778,229	2,778,229
2,169,304	2,258,000	工作場所電費		2,289,000	2,289,000
410,824	469,426	工作場所水費		489,229	489,229
268,705	349,588	郵電費		351,838	351,470
86,982	91,220	郵費		93,470	93,470
181,723	258,368	電話費		258,368	258,000
313,561	384,740	旅運費		532,766	532,766
261,270	233,420	國內旅費		277,916	277,916

一 臺北市立南湖高級中學

彙計表

112年度

單位：新臺幣元

一般行政管理計畫	建築及設備計畫				
2,421,000	7,420,000				
160,000					
1,812,000					
368					
368					

臺北市地方教育發展基金

各項費用

中華民國

前年度 決算數	上年度 預算數	計畫別		合計	高中及高職教育計畫
		用途別科目			
12,330	29,800	貨物運費		29,800	29,800
39,961	121,520	其他旅運費		225,050	225,050
277,806	245,040	印刷裝訂與廣告費		251,240	251,240
277,806	245,040	印刷及裝訂費		251,240	251,240
2,285,438	3,718,500	修理保養及保固費		2,837,033	2,837,033
568,833	1,359,148	一般房屋修護費		1,022,170	1,022,170
1,267,780	1,155,796	機械及設備修護費		846,520	846,520
448,825	1,203,556	雜項設備修護費		968,343	968,343
191,834	258,940	保險費		258,940	258,940
70,195	50,000	責任保險費		50,000	50,000
121,639	208,940	其他保險費		208,940	208,940
3,267,057	2,071,324	一般服務費		2,068,712	1,156,712
22,724	15,564	佣金、匯費、經理費及手續費		14,952	14,952
1,829,108	1,759,760	外包費		1,759,760	847,760
1,121,225		計時與計件人員酬金			
294,000	296,000	體育活動費		294,000	294,000
6,381,226	6,890,042	專業服務費		7,605,842	6,858,610
4,476,694	5,207,200	講課鐘點、稿費、出席審查及查詢費		5,199,200	5,199,200
211,450	244,360	委託檢驗(定)試驗認證費		244,160	144,410
14,000	44,000	試務甄選費		72,000	72,000
228,950		電腦軟體服務費			
1,450,132	1,394,482	其他專業服務費		2,090,482	1,443,000
168,500	152,400	公共關係費		152,400	
168,500	152,400	公共關係費		152,400	
6,156,111	7,462,000	材料及用品費		5,626,000	5,179,000
2,207,701	2,030,616	使用材料費		1,238,736	1,238,736
2,207,701	2,030,616	設備零件		1,238,736	1,238,736
3,948,410	5,431,384	用品消耗		4,387,264	3,940,264
778,982	1,556,724	辦公(事務)用品		1,276,424	829,424
17,313	100,000	報章雜誌		100,000	100,000
687,650	89,000	農業與園藝用品及環境美化費		86,000	86,000

一 臺北市立南湖高級中學

彙計表

112年度

單位：新臺幣元

一般行政管理計畫	建築及設備計畫				
912,000					
912,000					
747,232					
99,750					
647,482					
152,400					
152,400					
447,000					
447,000					
447,000					

臺北市地方教育發展基金

各項費用

中華民國

前年度 決算數	上年度 預算數	計畫別		合計	高中及高職教育計畫
		用途別科目			
102,744	310,000	服裝		72,400	72,400
34,466	60,000	醫療用品(非醫療院所使用)		60,000	60,000
2,327,255	3,315,660	其他用品消耗		2,792,440	2,792,440
548,710	88,000	租金、償債、利息及相關手續費		633,000	633,000
306,360		地租及水租		525,000	525,000
306,360		場地租金		525,000	525,000
242,350	88,000	交通及運輸設備租金		108,000	108,000
242,350	88,000	車租		108,000	108,000
14,043,736	7,984,000	購建固定資產、無形資產及非理財目的 之長期投資		7,420,000	
6,237,550	4,315,000	購建固定資產		1,884,000	
3,976,245	1,255,000	購置機械及設備		1,744,500	
110,432		購置交通及運輸設備		14,000	
2,150,873	3,060,000	購置雜項設備		125,500	
	36,000	購置無形資產		36,000	
	36,000	購置電腦軟體		36,000	
7,806,186	3,633,000	遞延支出		5,500,000	
6,253,181	3,633,000	遞延修繕房屋建築支出			
1,553,005		其他遞延支出		5,500,000	
841,643	911,000	稅捐及規費(強制費)		911,000	911,000
	9,556	土地稅		9,556	9,556
	9,556	一般土地地價稅		9,556	9,556
675,978	651,507	房屋稅		651,507	651,507
675,978	651,507	一般房屋稅		651,507	651,507
165,665	249,937	消費與行為稅		249,937	249,937
165,665	249,937	營業稅		249,937	249,937
2,055,725	1,667,000	會費、捐助、補助、分攤、照護、救濟 與交流活動費		1,640,000	1,638,000
2,000	2,000	會費		2,000	
2,000	2,000	職業團體會費		2,000	
620,970	744,200	捐助、補助與獎助		796,800	796,800
620,970	677,600	獎助學員生給與		776,880	776,880
	66,600	其他捐助、補助與獎助		19,920	19,920

一 臺北市立南湖高級中學

彙計表

112年度

單位：新臺幣元

一般行政管理計畫	建築及設備計畫				
2,000 2,000 2,000	7,420,000 1,884,000 1,744,500 14,000 125,500 36,000 36,000 5,500,000 5,500,000				

臺北市地方教育發展基金

各項費用

中華民國

前年度 決算數	上年度 預算數	計畫別	
		用途別科目	合計
			高中及高職教育計畫
1,432,755	920,800	補貼、獎勵、慰問、照護與救濟	841,200
84,998	88,800	獎勵費用	88,200
1,347,757	832,000	其他補貼、獎勵、慰問、照護與救濟	753,000
342,940	653,000	其他	813,000
342,940	653,000	其他支出	813,000
342,940	653,000	其他	813,000

一臺北市立南湖高級中學

彙計表

112年度

單位：新臺幣元

一般行政管理計畫	建築及設備計畫				

臺北市地方教育發展基金－臺北市立南湖高級中學

員工人數彙計表

中華民國112年度

單位：人

計 畫 及 項 目	上年度最高可 進用員額數	本年度 增減(-)數	本年度最高可 進用員額數	說 明
合計	148	-1	147	
高中及高職教育計畫部分	148	-1	147	
職員	143	-1	142	
技工	2		2	
工友	1		1	
聘用	2		2	

註：1.本表約僱、聘用係指奉准有案之約聘僱人員。
 2.外包費編列救生員2人、職工外包2人，計175萬9,760元。

本 頁 空 白

臺北市地方教育發展基金

用人費用

中華民國

計畫及項目	合計	正式 員額 薪資	聘僱 人員 薪資	超時 工作 報酬	津貼	獎 金		
						年終獎金	考績獎金	其他
合計	213,233,000	130,995,600	1,120,608	2,824,630		16,289,526	15,002,210	
高中及高職 教育計畫	213,073,000	130,995,600	1,120,608	2,664,630		16,289,526	15,002,210	
正式人員	194,462,124	130,995,600		2,664,630		16,149,450	15,002,210	
聘僱人員	1,528,964		1,120,608			140,076		
兼任人員	7,824,800							
其他人員	9,257,112							
一般行政管 理計畫	160,000			160,000				
正式人員	160,000			160,000				

註：1.本表兼任人員用人費用，係學校教職員兼課或請假代課鐘點費。
2.外包費編列救生員2人、職工外包2人，計175萬9,760元。

—臺北市立南湖高級中學

彙計表

112年度

單位：新臺幣元

退休及卹償金		資遣費	福 利 費					提繳費	兼任 人員 用人 費用
退休金	卹償金		分擔 保險費	傷病 醫藥費	提撥 福利金	員工通勤 交通費	其他		
23,307,432			11,353,152	569,600		1,443,540	2,501,902		7,824,800
23,307,432			11,353,152	569,600		1,443,540	2,501,902		7,824,800
13,989,072			11,205,792	569,600		1,421,868	2,463,902		
67,248			147,360			21,672	32,000		
9,251,112							6,000		7,824,800

臺北市地方教育發展基金

聘用及約僱

中華民國

區分及職稱	人數	擔任工作	聘用或約僱 起訖期間	薪點	年需經費
合計	2				1,507,292
聘用人員小計	2				1,507,292
專業人員	2				1,507,292
聘用人員(360)	2	擔任校園安全維護、學生 生活輔導及轉介	112/1/1-112/12/31	360	1,507,292

—臺北市立南湖高級中學

人員明細表

112年度

單位：新臺幣元

小計	月 支			離職 儲金	經費來源 及其科目
	折合 金額	勞保 保險費	健康 保險費		
46,692	46,692				高中及高職教育計畫

臺北市地方教育發展基金－臺北市立南湖高級中學

單位（或計畫）成本分析表

中華民國112年度

單位：新臺幣千元

計畫別	單位	單位成本(元)或 平均利(費)率	數量	預算數	說明
合計				247,113	
高中及高職教育計畫				237,272	
一般行政管理計畫				2,421	
建築及設備計畫				7,420	

臺北市地方教育發展基金－臺北市立南湖高級中學

5年來主要業務計畫分析表

中華民國112年度

單位：新臺幣千元

年度及項目	單位	數量	單位成本(元)或 平均利(費)率	金額	說明
(本)年度預算數					
高中及高職教育計畫				237,272	
(上)年度預算數					
高中及高職教育計畫				230,241	
(前)年度決算數					
高中及高職教育計畫				231,287	
(109)年度決算數					
高中及高職教育計畫				204,683	
(108)年度決算數					
高中及高職教育計畫				205,544	

臺北市地方教育發展基金－臺北市立南湖高級中學

資本資產明細表

中華民國112年度

單位：新臺幣千元

項 目	取得成本 (期初餘額)	以前年度 累計折舊/ 長期投資 評 價	本 年 度 變 動				本年度累計折 舊/長期投資 評價變動數	期末餘額	
			增加		減少				主要增減 原因說明
			金額	類型	金額	類型			
合計	193,084	153,801	1,920		30		11,752	29,420	
土地改良物	12,940	5,368					1,030	6,542	
房屋及建築	499	494						5	
機械及設備	93,458	76,003	1,745	增置			6,945	12,254	
交通及運輸 設備	14,860	13,592	14	增置			426	856	
雜項設備	71,158	58,345	126	增置			3,351	9,588	
電腦軟體	170		36	增置	30	無形資 產攤銷		176	