

中華民國 112 年度 4-0501055

臺北市總預算

臺北市政府教育局主管

臺北市地方教育發展基金

臺北市立景美女子高級中學附屬單位預算之分預算

(特別收入基金)

臺北市立景美女子高級中學編

# 臺北市地方教育發展基金－臺北市立景美女子高級中學

## 目次

中華民國112年度

一、財務摘要 .....	第 1 頁
二、業務計畫及預算概要 .....	第 3 -15 頁
三、預算主要表	
(一) 基金來源、用途及餘絀預計表 .....	第 17 頁
(二) 現金流量預計表 .....	第 18 頁
四、預算明細表	
(一) 基金來源－服務收入明細表 .....	第 19 頁
(二) 基金來源－財產處分收入明細表 .....	第 20 頁
(三) 基金來源－其他財產收入明細表 .....	第 21 頁
(四) 基金來源－公庫撥款收入明細表 .....	第 22 頁
(五) 基金來源－學雜費收入明細表 .....	第 23 頁
(六) 基金來源－受贈收入明細表 .....	第 24 頁
(七) 基金來源－雜項收入明細表 .....	第 25 頁
(八) 基金用途－高中及高職教育計畫明細表 .....	第 26 -36 頁
(九) 基金用途－一般行政管理計畫明細表 .....	第 37 頁
(十) 基金用途－建築及設備計畫明細表 .....	第 38 -40 頁
五、預算參考表	
(一) 預計平衡表 .....	第 41 頁
(二) 各項費用彙計表 .....	第 42 -49 頁
(三) 員工人數彙計表 .....	第 50 頁
(四) 用人費用彙計表 .....	第 52 -53 頁
(五) 聘用及約僱人員明細表 .....	第 54 -55 頁
(六) 單位（或計畫）成本分析表 .....	第 56 頁

# 臺北市地方教育發展基金－臺北市立景美女子高級中學

## 目 次

中華民國112年度

(七) 5年來主要業務計畫分析表 .....	第 57 頁
(八) 繼續性計畫分年資金需求表 .....	第 58 –59 頁
(九) 資本資產明細表 .....	第 60 頁
(十) 各項費用分攤表 .....	第 62 –63 頁

# 臺北市地方教育發展基金－臺北市立景美女子高級中學

## 財務摘要

中華民國112年度

單位：新臺幣千元

項 目	本 年 度	上 年 度	比較增減數	%
經營成績：				
基金來源	443,583	432,145	11,438	2.65
基金用途	448,237	437,349	10,888	2.49
賸餘(短絀)	-4,654	-5,204	550	--
餘絀情形：				
基金餘額	101,083	105,737	-4,654	-4.40
現金流量(註)：				
現金及約當現金之淨增(減)	-4,654	-5,204	550	--

附註：現金流量係採現金及約當現金基礎，包括現金及自投資日起3個月內到期或清償之債權證券。

本 頁 空 白

# 業務計畫及預算概要

# 臺北市地方教育發展基金－臺北市立景美女子高級中學

## 業務計畫及預算概要

中華民國 112 年度

### 壹、基金概況

#### 一、設立宗旨及願景：

- (一) 本校遵照憲法第 158 條及 160 條規定，教育文化應發展國民之民族精神、自治精神，國民道德與健全體格、科學及生活智能，以培養八大學習領域及十大基本能力。
- (二) 本校自 91 年度起依教育經費編列與管理法第 13 條規定設置「臺北市地方教育發展基金」，以促進教育健全發展，提昇教育經費運用績效。
- (三) 本校以「歡欣學習、溫馨互動、創新發展」為學校願景，積極推動「品格力、國際力、學習力」三大課程目標，培育學生具備健全品格、拓展全球視野、掌握未來學習之特質。

#### 二、施政重點：

- (一) 開啟多元智慧：尊重每個學生獨特的個性，以多元智慧的觀點協助找到生命的亮點，肯定天生我才必有用，能知於學，樂於學。
- (二) 培養生活能力：培養學生帶得走的公民關鍵能力，強化自我管理、閱讀理解、理性批判、問題解決、奉獻服務、溝通表達等核心素養。
- (三) 蘊育人文情懷：在溫馨開放的校園文化中，孕育人文情懷，學會尊重、包容；建構生命的價值、完成人性的開展。
- (四) 建置溫馨民主的校園文化：
  1. 以參與式管理、落實行政、教師會、家長會三者的良性互動。
  2. 以學生第一，教學優先的觀念提昇行政服務效率。
  3. 放下威權心態，開啟校園民主之風氣。
- (五) 推動適性教學：
  1. 落實校本課程理念，採多元化、活潑化的教學及評量。
  2. 運用校內、外資源，加強多元學習能力。
  3. 關懷相對弱勢學生之教學及輔導。
  4. 推動行動學習，充實學生運用資訊之知能，並提昇教師運用學習載具教學之能力。
- (六) 辦理發展性的訓輔活動：
  1. 辦理各項活動、競賽及展演。
  2. 推動校內外學習服務。

## 業務計畫及預算概要

中華民國 112 年度

3. 發展績優社團及校隊，如國樂、合唱團、拔河隊、排球隊、樂儀旗隊等。
4. 加強新興領域教育的辦理，並融入各科教學以收成效。

(七) 辦理特色課程：

1. 配合十二年國民基本教育，發展特色課程，透過特色課程之實施，達成適性揚才之目的。
2. 透過教師專業發展及學校資源統整，改變教師教學方式及學生學習模式，永續精進發展特色課程。

三、組織概況：

本校設置校長 1 人，綜理全校校務，下設教務處、學生事務處、總務處、輔導室、圖書館、會計室及人事室等單位。

內部分層業務如下：

(一) 教務處：秉承校長之命，辦理全校教務事項。

1. 教學組：掌理課程編排、課業考查、教學研究及教學指導等事項。
2. 註冊組：掌理註冊、編班、轉學、休學及成績考查等有關學籍事項。
3. 設備組：掌理教學設備計畫之擬定、用具之管理、保管等事項。
4. 實驗研究組：辦理教師專業發展評鑑、教學輔導制度及教師進修等事項。
5. 特殊教育組：掌理特教學生特殊需求之安排，包括資源班之入班教學輔導等個別化教育計畫等事項。

(二) 學生事務處：秉承校長之命，辦理全校學生事務事項。

1. 訓育組：掌理訓育計畫之擬定，指導班聯會等學生自治團體之健全發展，並透過各項活動，實施法治教育，人權教育與群己關係之教育。
2. 體育組：加強學生體能訓練，重視團隊合作精神與良好運動風度之養成。
3. 衛生組：重視校園環境之整理與美化，配合宣導實施防災意識、環保教育與人口教育。
4. 生活輔導組：重視生活輔導之技巧與方法，加強道德教育與法律常識教育以落實全方位人格教育為目標。



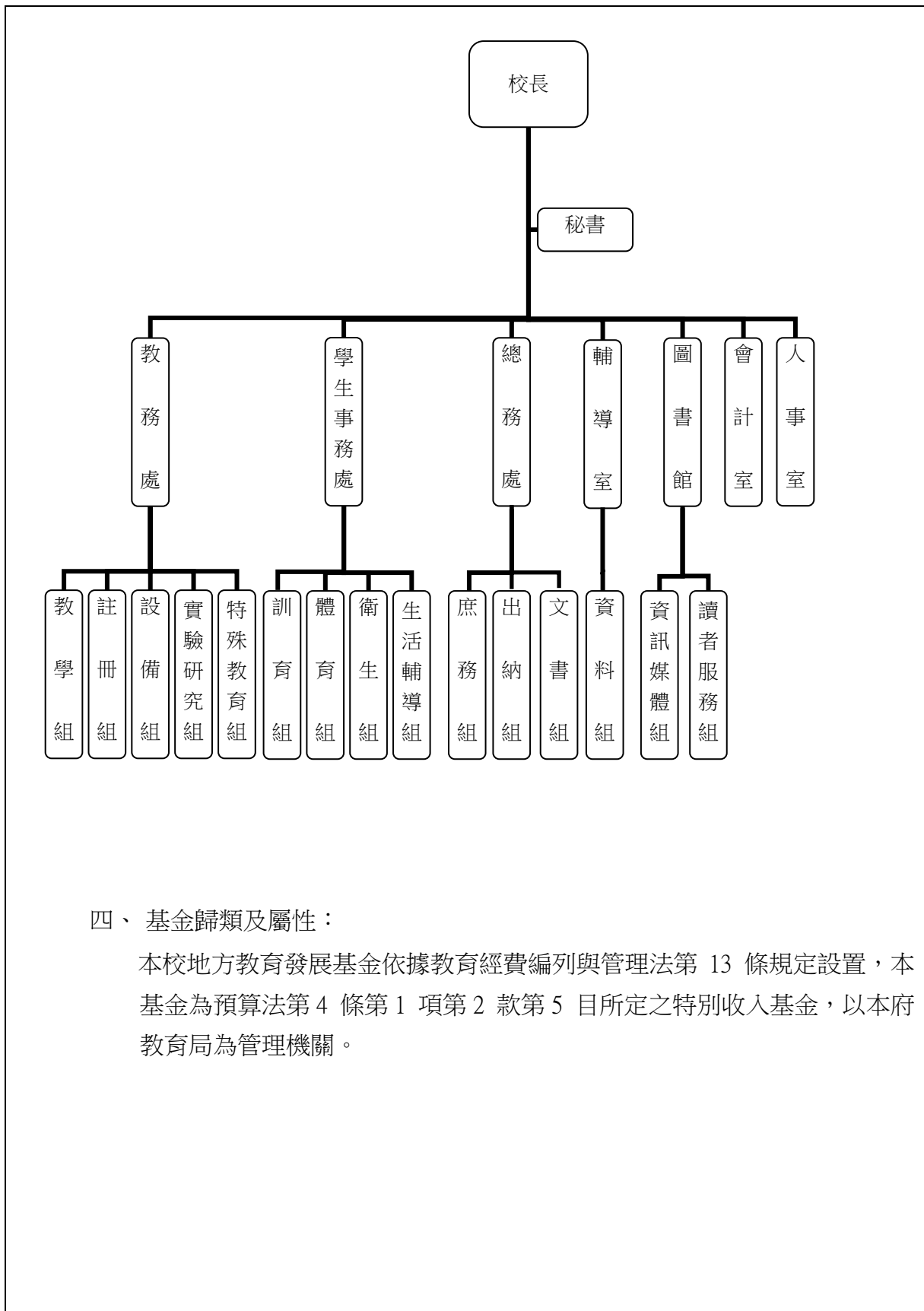
臺北市地方教育發展基金 - 臺北市立景美女子高級中學  
業務計畫及預算概要

中華民國 112 年度

- (三) 總務處：秉承校長之命，辦理全校總務事項。
1. 庶務組：辦理校舍場地佈置及環境美化，監督校舍建築及整修，財物購買保管及分配等事項。
  2. 出納組：辦理現金、票據等收支移轉等事項。
  3. 文書組：辦理公文收發登記與典守學校印信，撰擬繕校及檔案保管等事項。
- (四) 輔導室：秉承校長之命，視學生身心狀況及需求提供發展性輔導，介入性輔導或處理性輔導，並掌理學生輔導與諮商，實施適性生涯輔導等事項。
- 資料組：掌理學生心理測驗、輔導資料建立及運用等事項。
- (五) 圖書館：秉承校長之命，辦理圖書分類編目、自動化作業系統維護，參考諮詢服務，推動圖書館利用教育及資訊融入教學、校園網路管理等事項。
1. 資訊媒體組：辦理校務行政資訊系統維護，資訊教學之推動等事項。
  2. 讀者服務組：辦理各項閱讀推廣、圖書館利用教育、國際教育等業務。
- (六) 會計室：秉承上級主計機關之監督與指導，並受校長之指揮，依法辦理歲計、會計、統計等事項。
- (七) 人事室：秉承上級人事機關之監督與指導，並受校長之指揮，依法辦理人事管理查核等事項。

臺北市地方教育發展基金 - 臺北市立景美女子高級中學  
業務計畫及預算概要

中華民國 112 年度



四、基金歸類及屬性：

本校地方教育發展基金依據教育經費編列與管理法第 13 條規定設置，本基金為預算法第 4 條第 1 項第 2 款第 5 目所定之特別收入基金，以本府教育局為管理機關。

臺北市地方教育發展基金 - 臺北市立景美女子高級中學

業務計畫及預算概要

中華民國 112 年度

貳、業務計畫

一、基金來源：

單位：新臺幣千元

業務計畫	本年度預算數	實施內容
勞務收入	614	本年度預計辦理 2 學期教科書採購收取之作業管理費、收取體育績優學生、資優班學生甄選報名費及教師甄選報名費等收入。
財產收入	2,130	本年度預計收取學生住宿費收入、財產報廢變賣之殘值收入、教職員工停車收入、校園場地開放收入等。
政府撥入收入	404,362	本年度預計由公庫撥入數。
教學收入	31,607	本年度預計收取學生之學費、雜費、課業輔導等收入。
其他收入	4,870	本年度預計收取各界捐款收入、數位學生證補卡及廠商履約逾期罰款等收入。

二、基金用途：

單位：新臺幣千元

業務計畫	本年度預算數	實施內容
高中及高職教育計畫	346,850	本年度預計辦理教學事項為： 1. 各項教學、學生事務、圖書及輔導等業務。 2. 新購生活科技、自然、社會、圖書等各科教學用品，充實各科教材及用具。 3. 革新教學方法，提高教學效能。 4. 辦理教師甄選、指定活動等項目。
一般行政管理計畫	4,071	本年度預計辦理事項為： 1. 綜理學校總務、人事、會計等業務。 2. 配合校務推動行政處室支援工作，進而增進校務運作。

# 臺北市地方教育發展基金 - 臺北市立景美女子高級中學

## 業務計畫及預算概要

中華民國 112 年度

建築及設備計畫	97,316	本年度預計辦理事項為： 1. 購置各學科教學課程所需教學設備。 2. 辦理活動中心屋頂防漏修復工程。 3. 綜合大樓暨附設地下停車場新建工程，為 103-113 年度連續性工程，總經費 8 億 7,254 萬 6 千元(委託技術服務費 2,822 萬 8 千元；工程費 8 億 4,431 萬 8 千元)，除以前年度編列 4 億 8,421 萬元外，本年度編列 8,400 萬元，餘 3 億 433 萬 6 千元編列於以後年度，各年度資金需求詳如繼續性計畫分年資金需求表。
---------	--------	---

### 參、預算概要

#### 一、基金來源及用途之預計：

##### (一) 本年度基金來源：

服務收入 61 萬 4 千元、財產處分收入 5 萬元、其他財產收入 208 萬元、公庫撥款收入 4 億 436 萬 2 千元、學雜費收入 3,160 萬 7 千元、受贈收入 450 萬元、雜項收入 37 萬元，本年度基金來源 4 億 4,358 萬 3 千元，較上年度預算數 4 億 3,214 萬 5 千元，增加 1,143 萬 8 千元，約 2.65%，主要係公庫撥款收入增編所致。

##### (二) 本年度基金用途：

高中及高職教育計畫 3 億 4,685 萬元、一般行政管理計畫 407 萬 1 千元、建築及設備計畫 9,731 萬 6 千元，本年度基金用途 4 億 4,823 萬 7 千元，較上年度預算數 4 億 3,734 萬 9 千元，增加 1,088 萬 8 千元，約 2.49%，主要係綜合大樓暨附設地下停車場新建工程經費依進度編列增加所致。

#### 二、基金餘絀之預計：

本年度基金來源及用途相抵後，差短 465 萬 4 千元，較上年度預算數差短 520 萬 4 千元，減少 55 萬元，將移用以前基金餘額支應。

臺北市地方教育發展基金 - 臺北市立景美女子高級中學  
業務計畫及預算概要

中華民國 112 年度

三、現金流量之預計：

本年度業務活動淨現金流出 465 萬 4 千元。

四、補辦預算事項：詳補辦預算明細表

(一) 固定資產之建設改良擴充 216 萬 8 千元

1. 110 年度教育部補助高中優質化輔助方案計畫 48 萬元。
2. 110 年度教育部補助高中適性學習社區教育資源均質化實施方案計畫 5 萬 2 千元。
3. 110 年度教育局學校設施改善準備，補助專科教室環境改善計畫，內屬設備部分移列固定資產 18 萬 2 千元。
4. 110 年度教育局補助行動學習智慧教學計畫 9 萬 6 千元。
5. 110 年度為課程教學改善及充實教學設備需要，且具急迫及必要性，由高中及高職教育計畫項下移列固定資產 9 萬 5 千元。
6. 111 年度教育部補助高中優質化輔助方案計畫 50 萬 4 千元。
7. 111 年度教育部補助公立高級中等以下學校電力系統改善工程執行績效獎勵計畫 20 萬元。
8. 111 年度教育部補助高中適性學習社區教育資源均質化實施方案計畫 15 萬 3 千元。
9. 111 年度為提升教學品質改善教學環境及充實教學設備需要，且具急迫及必要性，由其他準備金項下支應 40 萬 6 千元。

肆、以前年度計畫實施成果概述：

一、前（110）年度計畫實施成果概述：

業務計畫	實施概況	實施成果
勞務收入	本年度預計辦理 2 學期教科書採購收取之作業管理費、收取體育績優學生、資優班學生甄選報名費及教師甄選報名費等收入。	本年度已收取 2 學期教科書作業管理費計 44 萬 5 千元、收取體育績優學生、資優班學生甄選報名費 7 萬 8 千元及教師甄選報名費 4 萬 3 千元等。

**臺北市地方教育發展基金 - 臺北市立景美女子高級中學**

**業務計畫及預算概要**

中華民國 112 年度

財產收入	本年度預計收取學生住宿費收入、財產報廢變賣之殘值收入、教職員工停車收入、校園場地開放收入、員生消費合作社使用費等。	本年度收取學生住宿費收入 216 萬 1 千元、收取財產報廢變賣殘值收入 14 萬 2 千元、教職員工停車收入 14 萬 2 千元、校園場地開放收入 2 千元、員生消費合作社使用費收入 2 萬 1 千元等。
政府撥入收入	本年度預計由公庫撥入數。	本年度已收取公庫撥入數 5 億 40 萬 8 千元及教育部之補助計畫 511 萬 1 千元。
教學收入	本年度預計收取學生之學費、雜費、課業輔導等收入。	本年度已收取學生之學費、雜費、課業輔導等收入 3,659 萬 6 千元。
其他收入	本年度預計收取各界捐款收入、數位學生證補卡及廠商履約逾期罰款等收入。	本年度已接受各界捐款收入 413 萬 7 千元、數位學生證補卡及廠商履約逾期罰款等收入 27 萬 8 千元。
高中及高職教育計畫	<p>本年度預計辦理教學事項為：</p> <ol style="list-style-type: none"> <li>1. 各項教學、學生事務、圖書及輔導等業務。</li> <li>2. 新購生活科技、自然、社會、圖書等各科教學用品，充實各科教材及用具。</li> <li>3. 辦理教師甄選、指定活動等項目。</li> </ol>	<ol style="list-style-type: none"> <li>1. 配合課綱訂定各學程教學課程，培養學生基本知能。</li> <li>2. 研發多元選修特色課程，以培育卓越人才。</li> <li>3. 配合教學課程購置化學、生物、家政、地科等實驗材料及教學用品。</li> <li>4. 辦理環境教育、性別平等、小田園及教學共備等教師教學研習。</li> <li>5. 辦理樂儀旗舞隊暨社團聯合展演、高中工作圈、教育關懷獎等計畫。</li> </ol>
一般行政管理	本年度預計辦理事項為：	綜理學校總務、人事、會

臺北市地方教育發展基金 - 臺北市立景美女子高級中學

業務計畫及預算概要

中華民國 112 年度

計畫	1. 綜理學校總務、人事、會計等業務。 2. 配合校務推動行政處室支援工作，進而增進校務運作。	計等業務，並配合校務推動行政處室支援工作，進而增進校務運作，達成預期目標。
建築及設備計畫	本年度預計辦理事項為： 1. 購置各學科教學課程所需教學設備。 2. 辦理活動中心 1-2F 整修工程。 3. 高中專科教室環境升級 3.0 工程。 4. 綜合大樓暨附設地下停車場新建工程。	1. 購置各學科教學課程所需教學設備。 2. 辦理活動中心 1-2F 整修工程、電力系統改善工程、表藝舞台教室整修工程。 3. 高中專科教室環境升級 3.0 工程。 4. 綜合大樓暨附設地下停車場新建工程，係與停管處共同參建，委託新工處代辦，截至 110 年底已完成教室區和圖書館區 1-4 樓結構工程及游泳池區鋼構工程、消防管線及機電工程，持續依施工計畫，推展工程進度。

二、上年度已過期間（111 年 1 月 1 日至 5 月 31 日止）計畫實施成果概述：

業務計畫	實施概況	實施成果
勞務收入	本年度截至 5 月 31 日止預計辦理 1 學期教科書採購收取之作業管理費及收取體育績優學生甄選報名費收入。	本年度截至 5 月 31 日止已收取 1 學期教科書作業管理費 19 萬 6 千元及體育績優學生甄選報名費 1 萬 3 千元。
財產收入	本年度截至 5 月 31 日止預計收取學生住宿費收入、財產報廢變賣之殘值收入、教職員工停車收入、校園場地開放收入、員生消費合作社使用費收入等。	本年度截至 5 月 31 日止已收取學生住宿收入 78 萬 2 千元、財產報廢變賣殘值收入 1 萬 9 千元、教職員工停車收入 10 萬 9 千元、員生消費合作社使用費收入 1 萬 1 千元等。

臺北市地方教育發展基金 - 臺北市立景美女子高級中學

**業務計畫及預算概要**

中華民國 112 年度

政府撥入收入	本年度截至 5 月 31 日止預計公庫撥入數。	本年度截至 5 月 31 日止已收取公庫撥入數 1 億 7,231 萬 1 千元及教育部之補助計畫 89 萬 7 千元。
教學收入	本年度截至 5 月 31 日止預計收取學生之學費、雜費、課業輔導等收入。	本年度截至 5 月 31 日止已收取學生之學費、雜費、課業輔導等收入 1,548 萬 1 千元。
其他收入	本年度截至 5 月 31 日止預計收取各界捐款收入、數位學生證補卡及廠商履約逾期罰款等收入。	本年度截至 5 月 31 日止已接受各界捐款收入 107 萬 9 千元、數位學生證補卡及廠商履約逾期罰款等收入 3 萬 5 千元。
高中及高職教育計畫	<p>本年度截至 5 月 31 日止預計辦理教學事項為：</p> <ol style="list-style-type: none"> <li>1. 各項教學、學生事務、圖書及輔導等業務。</li> <li>2. 新購生活科技、自然、社會、圖書等各科教學用品，充實各科教材及用具。</li> <li>3. 辦理教師甄選、指定活動等項目。</li> </ol>	<ol style="list-style-type: none"> <li>1. 配合課綱訂定各學程教學課程，培養學生基本知能。</li> <li>2. 研發多元選修特色課程，以培育卓越人才。</li> <li>3. 配合教學課程購置化學、生物、家政、地科等實驗材料及教學用品。</li> <li>4. 辦理環境教育、性別平等、小田園及教學共備等教師教學研習。</li> <li>5. 辦理高中工作圈等指定計畫。</li> </ol>
一般行政管理計畫	<p>本年度截至 5 月 31 日止預計辦理事項為：</p> <ol style="list-style-type: none"> <li>1. 綜理學校總務、人事、會計等業務。</li> <li>2. 配合校務推動行政處室支援工作，進而增進校務運作。</li> </ol>	綜理學校總務、人事、會計等業務，並配合校務推動行政處室支援工作，進而增進校務運作，達成預期目標。



臺北市地方教育發展基金 - 臺北市立景美女子高級中學

業務計畫及預算概要

中華民國 112 年度

建築及設備計畫	本年度截至 5 月 31 日止預計辦理事項為： 1. 購置各學科教學課程所需教學設備招標作業。 2. 辦理校園水溝整修工程之建築師及工程招標作業。 3. 辦理運動場域照明汰換工程、活動中心空調汰換工程、消防設備改善工程之建築師及工程招標作業。 4. 綜合大樓暨附設地下停車場新建工程。	1. 購置各學科教學課程所需教學設備招標作業。 2. 辦理校園水溝整修工程之建築師及工程招標作業。 3. 辦理運動場域照明汰換工程、活動中心空調汰換工程、消防設備改善工程之建築師及工程招標作業。 4. 綜合大樓暨附設地下停車場新建工程，已陸續完成結構體工程、內外牆泥作防水工程及消防、機電管線配置等作業，持續依施工計畫，推展工程進度。
---------	--	--

# 臺北市地方教育發展基金－臺北市立景美女子高級中學

## 補辦預算明細表

中華民國112年度

單位：新臺幣元

項 目	金額	辦理年度	說 明
合計	2,168,000		
固定資產之建設改良擴充	2,168,000		
購置機械及設備	594,000	110	
電導度計	15,000		教育部補助110學年度第1學期高中優質化輔助方案計畫經費。
溶氧度計	21,000		教育部補助110學年度第1學期高中優質化輔助方案計畫經費。
濁度計	29,000		教育部補助110學年度第1學期高中優質化輔助方案計畫經費。
嬰兒照護模擬訓練套組	50,000		教育部補助110學年度第1學期高中優質化輔助方案計畫經費。
資料儲存系統	99,000		教育部補助110學年度第1學期高中優質化輔助方案計畫經費。
無線基地台	160,000		教育部補助110學年度第1學期高中優質化輔助方案計畫經費。
燈光控制器	14,000		教育局學校設施改善準備，補助110年度高中專科教室環境升級3.0計畫，內屬設備部分移列固定資產。
電源順序控制器	15,000		教育局學校設施改善準備，補助110年度高中專科教室環境升級3.0計畫，內屬設備部分移列固定資產。
數位掃描器	95,000		為符合教學課程需求，確實需要辦理新購，且具急迫及必要性，所需經費擬控留本校高中及高職教育計畫設備零件支應。
筆記型電腦(14吋、記憶體4GB)	96,000		教育局補助行動學習智慧教學計畫，急需購置筆記型電腦，所需經費擬由教育局基金餘額支應。
購置交通及運輸設備	157,000	110	
電容式麥克風套組	25,000		教育部補助110學年度第1學期高級中等學校適性學習社區教育資源均質化實施方案計畫經費。
集成式混音工作站	27,000		教育部補助110學年度第1學期高級中等學校適性學習社區教育資源均質化實施方案計畫經費。
立體功率擴大機	28,000		教育局學校設施改善準備，補助110年度高中專科教室環境升級3.0計畫，內屬設備部分移列固定資產。
雙頻道無線麥克風組	15,000		教育局學校設施改善準備，補助110年度高中專科教室環境升級3.0計畫，內屬設備部分移列固定資產。
多軌式數位混音器	62,000		教育局學校設施改善準備，補助110年度高中專科教室環境升級3.0計畫，內屬設備部分移列固定資產。
購置雜項設備	154,000	110	
圖書	106,000		教育部補助110學年度第1學期高中優質化輔助方案計畫經費。
12吋二音路主喇叭	26,000		教育局學校設施改善準備，補助110年度高中專科教室環境升級3.0計畫，內屬設備部分移列固定資產。
19吋落地式標準機櫃	22,000		教育局學校設施改善準備，補助110年度高中專科教室環境升級3.0計畫，內屬設備部分移列固定資產。
購置機械及設備	482,000	111	
壁掛式攝影機	56,000		教育部補助110學年度第2學期高中優質化輔助方案計畫經費。
可調式分注器	42,000		教育部補助110學年度第2學期高中優質化輔助方案計畫經費。
筆記型電腦(M1系統高階8核心)	84,000		教育部補助110學年度第2學期高級中等學校適性學習社區教育資源均質化實施方案計畫經費。
無障礙升降台	300,000		為身障學生輪椅順利進出高架地板教室，確實需要辦

# 臺北市地方教育發展基金－臺北市立景美女子高級中學

## 補辦預算明細表

中華民國112年度

單位：新臺幣元

項 目	金額	辦理年度	說 明
購置交通及運輸設備	250,000	111	理新購，且具急迫及必要性，所需經費擬由本校其他準備金支應。
電容式麥克風套組	50,000		教育部補助110學年度第2學期高級中等學校適性學習社區教育資源均質化實施方案計畫經費。
鋼琴搬運車	200,000		教育部補助公立高級中等以下學校電力系統改善工程執行績效獎勵計畫經費。
購置雜項設備	531,000	111	
輕便型天文攝影組	160,000		教育部補助110學年度第2學期高中優質化輔助方案計畫經費。
圖書	126,000		教育部補助110學年度第2學期高中優質化輔助方案計畫經費。
觸控平板式直錄導播機	120,000		教育部補助110學年度第2學期高中優質化輔助方案計畫經費。
樂譜	19,000		教育部補助110學年度第2學期高級中等學校適性學習社區教育資源均質化實施方案計畫經費。
蒸飯箱	16,000		為本校拔河隊學生加熱食物所需，確實需要辦理新購，且具急迫及必要性，所需經費擬由本校其他準備金支應。
室外個人拔河機	90,000		為本校拔河隊訓練所需，確實需要辦理新購，且具急迫及必要性，所需經費擬由本校其他準備金支應。

備註：各基金依預算法第88條規定補辦預算，應確係不及編入年度預算，且因經營環境發生重大變遷或正常業務(含執行中央補助款項目)之確實需要，並經主管機關核轉本府核准先行辦理者；不具急迫性之事項，仍應儘可能納入預算辦理。

本 頁 空 白

# 預算主要表

# 臺北市地方教育發展基金－臺北市立景美女子高級中學

## 基金來源、用途及餘絀預計表

中華民國112年度

單位：新臺幣千元

前年度決算數	項 目	本年度預算數	上年度預算數	比較增減（－）
549,563	基金來源	443,583	432,145	11,438
566	勞務收入	614	564	50
566	服務收入	614	564	50
2,468	財產收入	2,130	2,497	-367
142	財產處分收入	50	30	20
2,326	其他財產收入	2,080	2,467	-387
505,519	政府撥入收入	404,362	390,093	14,269
500,408	公庫撥款收入	404,362	390,093	14,269
5,111	政府其他撥入收入			
36,596	教學收入	31,607	33,253	-1,646
36,596	學雜費收入	31,607	33,253	-1,646
4,415	其他收入	4,870	5,738	-868
4,137	受贈收入	4,500	5,333	-833
278	雜項收入	370	405	-35
502,699	基金用途	448,237	437,349	10,888
348,100	高中及高職教育計畫	346,850	342,303	4,547
3,452	一般行政管理計畫	4,071	4,065	6
151,147	建築及設備計畫	97,316	90,981	6,335
46,864	本期賸餘(短絀)	-4,654	-5,204	550
64,077	期初基金餘額	105,737	50,719	55,018
110,941	期末基金餘額	101,083	45,515	55,568

註：前年度決算數細數之和與總數或略有出入，係四捨五入關係，以下各表同。

# 臺北市地方教育發展基金－臺北市立景美女子高級中學

## 現金流量預計表

中華民國112年度

單位：新臺幣千元

項 目	本 預	年 算	度 數	說 明
業務活動之現金流量				
本期賸餘(短絀)			-4,654	
業務活動之淨現金流入(流出)			-4,654	
其他活動之現金流量				
其他活動之淨現金流入(流出)				
現金及約當現金之淨增(淨減)			-4,654	
期初現金及約當現金			14,095	
期末現金及約當現金			9,441	

註：本表係採現金及約當現金基礎，包括現金及自投資日起3個月內到期或清償之債權證券。

# 預算明細表



# 臺北市地方教育發展基金－臺北市立景美女子高級中學

## 基金來源－服務收入明細表

中華民國112年度

單位：新臺幣元

科 目	單 位	本 年 度 預 算 數			說 明
		數 量 業 務 量	利(費)率	金 額	
合計				614,000	
服務收入				614,000	較上年度預算數564,000元，增加50,000元。
	學期	2	225,000	450,000	教科書費衍生之作業管理費收入(收支對列)。
	人	240	500	120,000	資優班甄選報名費收入(收支對列)。
	人	100	300	30,000	教師甄選報名費收入。
	人	20	700	14,000	體育績優學生甄選報名費收入(收支對列)。

# 臺北市地方教育發展基金－臺北市立景美女子高級中學

## 基金來源－財產處分收入明細表

中華民國112年度

單位：新臺幣元

科 目	單位	本 年 度 預 算 數			說 明
		數量 業務量	利(費)率	金 額	
合計 財產處分收入	年	1	50,000	50,000 50,000 50,000	較上年度預算數30,000元，增加20,000元。 報廢財產處分收入。

# 臺北市地方教育發展基金－臺北市立景美女子高級中學

## 基金來源－其他財產收入明細表

中華民國112年度

單位：新臺幣元

科 目	單 位	本 年 度 預 算 數			說 明
		數 量 業 務 量	利(費)率	金 額	
合計				2,080,000	
其他財產收入				2,080,000	較上年度預算數2,467,000元，減少387,000元。
	人、學期	200x2	4,800	1,920,000	學生住宿費收入(收支對列)。
	年	1	20,000	20,000	員生消費合作社使用費收入。
	年	1	120,000	120,000	教職員工停車收入(收支對列)。
	年	1	20,000	20,000	校園場地開放收入(收支對列)。

# 臺北市地方教育發展基金－臺北市立景美女子高級中學

## 基金來源－公庫撥款收入明細表

中華民國112年度

單位：新臺幣元

科 目	單位	本 年 度 預 算 數			說 明
		數量 業務量	利(費)率	金 額	
合計 公庫撥款收入	年	1	404,362,000	404,362,000 404,362,000 404,362,000	較上年度預算數390,093,000元，增加14,269,000元。 市府補助款。

# 臺北市地方教育發展基金－臺北市立景美女子高級中學

## 基金來源－學雜費收入明細表

中華民國112年度

單位：新臺幣元

科 目	單 位	本 年 度 預 算 數			說 明
		數量 業務量	利(費)率	金 額	
合計				31,607,000	
學雜費收入				31,607,000	較上年度預算數33,253,000元，減少1,646,000元。
	人、學期	1,792x1	6,240	11,182,080	111學年度第2學期學費收入預估學生1,917人，減免125人。
	人、學期	1,791x1	6,240	11,175,840	112學年度第1學期學費收入預估學生1,938人，減免147人。
	人、學期	597x1	1,820	1,086,540	111學年度第2學期高一雜費收入預估學生647人，減免50人(收支對列)。
	人、學期	677x1	1,740	1,177,980	111學年度第2學期高二及高三社會組雜費收入預估學生730人，減免53人(收支對列)。
	人、學期	518x1	2,060	1,067,080	111學年度第2學期高二及高三自然組雜費收入預估學生540人，減免22人(收支對列)。
	人、學期	597x1	1,820	1,086,540	112學年度第1學期高一雜費收入預估學生647人，減免50人(收支對列)。
	人、學期	665x1	1,740	1,157,100	112學年度第1學期高二及高三社會組雜費收入預估學生731人，減免66人(收支對列)。
	人、學期	529x1	2,060	1,089,740	112學年度第1學期高二及高三自然組雜費收入預估學生560人，減免31人(收支對列)。
	人、學期	323x1	380	122,740	111學年第2學期電腦使用費收入(收支對列)。
	人、學期	324x1	380	123,120	112學年第1學期電腦使用費收入(收支對列)。
	年	1	1,386,000	1,386,000	學生學習輔導費收入(收支對列)。
	年	1	952,240	952,240	學生重修學分費收入(收支對列)。

# 臺北市地方教育發展基金－臺北市立景美女子高級中學

## 基金來源－受贈收入明細表

中華民國112年度

單位：新臺幣元

科 目	單位	本 年 度 預 算 數			說 明
		數量 業務量	利(費)率	金 額	
合計				4,500,000	
受贈收入	年	1	4,500,000	4,500,000	較上年度預算數5,333,000元，減少833,000元。 學生獎助學金等捐款收入(收支對列)。

# 臺北市地方教育發展基金－臺北市立景美女子高級中學

## 基金來源－雜項收入明細表

中華民國112年度

單位：新臺幣元

科 目	單 位	本 年 度 預 算 數			說 明
		數 量 業 務 量	利(費)率	金 額	
合計				370,000	
雜項收入				370,000	較上年度預算數405,000元，減少35,000元。
	年	1	40,000	40,000	補辦數位學生證收入。
	年	1	3,000	3,000	學生到校簡訊費用收入。
	年	1	327,000	327,000	廠商逾期履約罰款等收入。

# 臺北市地方教育發展基金－臺北市立景美女子高級中學

## 基金用途－高中及高職教育計畫明細表

中華民國112年度

單位：新臺幣元

前年度 決算數	上年度 預算數	科 目	本 年 度 預 算 數	說 明
348,100,288	342,303,000	合計	346,850,000	
322,728,881	321,951,000	用人費用	325,433,000	
148,171,399	147,636,000	正式員額薪資	149,532,000	較上年度預算數147,636,000元，增加1,896,000元。
147,366,019	146,892,000	職員薪金	148,788,000	
			1,644,000	教師2人薪金(詳用人費用彙計表)。
			147,144,000	教職員164人薪金(詳用人費用彙計表)。
805,380	744,000	工員工資	744,000	工員2人工資(詳用人費用彙計表)。
12,580,828	12,947,564	聘僱及兼職人員薪資	13,101,928	較上年度預算數12,947,564元，增加154,364元。
2,424,768	2,501,964	聘用人員薪金	2,216,328	
			1,531,512	學務創新人員3人薪金(詳聘用及約僱人員明細表)。
			684,816	專任輔導人員1人薪金(詳聘用及約僱人員明細表)(教育部補助680,000元)。
10,156,060	10,445,600	兼職人員酬金	10,885,600	
			1,029,600	教師代課鐘點費，本校編制專任教師總人數111人，按9分之1計，編列13人，每人18節11月，總節數13人*18節*11月=2,574節，每節400元。
			9,856,000	兼課鐘點費:依課程標準規定每週課程總時數1,890節。現有教師依規定標準每週應授課總時數1,330節。每週兼課總時數1,890-1,330=560節，總節數560節*4週*11月=24,640節，每節400元。
2,390,931	2,921,930	超時工作報酬	3,465,845	較上年度預算數2,921,930元，增加543,915元。
2,271,331	2,801,930	加班費	3,345,845	
			23,000	高級中等學校聯合轉學考試務工作逾時加班費。
			262,800	教職員工逾時加班費(收支對列)。
			160,097	教學活動逾時加班費。
			233,000	課業輔導巡查人員逾時加班費(收支對列)。
			2,517,674	不休假出勤加班費。
			29,778	學務創新人員不休假出勤加班費(新增)。
			3,700	開放學校場地管理人員逾時加班費(收支對



# 臺北市地方教育發展基金－臺北市立景美女子高級中學

## 基金用途－高中及高職教育計畫明細表

中華民國112年度

單位：新臺幣元

前年度決算數	上年度預算數	科 目	本 年 度 預 算 數	說 明
				列)。
			2,220	辦理體育績優學生甄選業務工作人員逾時加班費(收支對列)。
			3,700	辦理資優班學生甄選業務工作人員逾時加班費(收支對列)。
			6,660	教師甄選教職員布置場地、整理報名及成績資料、協助評審等逾時加班費。
			8,880	教職員工逾時加班費(資源班、資優班)。
			36,600	不休假出勤加班費。
			6,660	舉辦輔導活動員工逾時加班費。
			34,241	專任輔導人員不休假出勤加班費。
			14,800	專任輔導人員逾時加班費。
			2,035	高中社團活動工作人員逾時加班費。
119,600	120,000	值班費	120,000	教育部補助教官值班費，5人*12月*2,000元(教育部補助款)。
36,070,825	37,159,246	獎金	36,825,041	較上年度預算數37,159,246元，減少334,205元。
17,554,143	18,392,000	考績獎金	17,856,500	
			137,000	依考績法規定核發之獎金。
			17,719,500	依考績法規定核發之獎金。
18,516,682	18,767,246	年終獎金	18,968,541	
			191,439	學務創新人員依規定於年節加發之獎金。
			18,486,000	依規定於年節加發之獎金。
			85,602	專任輔導人員依規定於年節加發之獎金。
			205,500	依規定於年節加發之獎金。
103,486,299	102,617,265	退休及卹償金	103,783,593	較上年度預算數102,617,265元，增加1,166,328元。
102,815,076	102,557,745	職員退休及離職金	103,724,073	
			91,908	學務創新人員提撥離職儲金。
			15,940,080	提撥退撫基金。
			175,500	提撥退撫基金。
			41,088	專任輔導人員提撥離職儲金。
			31,497	退休人員年終慰問金。
			87,444,000	退休人員月退休金，209人*33,000元*12月

# 臺北市地方教育發展基金－臺北市立景美女子高級中學

## 基金用途－高中及高職教育計畫明細表

中華民國112年度

單位：新臺幣元

前年度 決算數	上年度 預算數	科 目	本 年 度 預 算 數	說 明
671,223	59,520	工員退休及離職金	59,520	=82,764,000元；退休遺族遺屬年金(月撫慰金)，20人*19,500元*12月=4,680,000元；合計87,444,000元。
			59,520	提撥勞工退休準備金。
20,028,599	18,668,995	福利費	18,724,593	較上年度預算數18,668,995元，增加55,598元。
15,146,976	12,975,468	分擔員工保險費	13,103,052	
			201,420	學務創新人員分擔勞保、健保費。
			12,671,760	分擔公保、勞保、健保費。
			90,060	專任輔導人員分擔勞保、健保費。
			139,812	分擔公保、勞保、健保費。
265,700	757,600	傷病醫藥費	727,500	
			193,500	健康檢查補助費，43人*4,500元。
			528,000	健康檢查補助費，33人*16,000元。
			6,000	職業安全衛生健康檢查經費，5人*1,200元。
1,049,958	1,309,812	員工通勤交通費	1,256,556	
			10,080	特殊教育教師上下班交通費，1人*10月*1,008元。
			15,120	特殊教育教師兼組長上下班交通費，1人*12月*1,260元。
			7,560	專任輔導人員上下班交通費，1人*12月*630元。
			249,480	教職員工(含兼行政)上下班交通費，33人*12月*630元。
			12,096	教職員工(含兼行政)上下班交通費，1人*12月*1,008元。
			141,120	教職員工(含兼行政)上下班交通費，10人*12月*1,176元。
			409,500	教師上下班交通費，65人*10月*630元。
			94,080	教師上下班交通費，8人*10月*1,176元。
			201,600	教師上下班交通費，16人*10月*1,260元。
			75,600	教職員工(含兼行政)上下班交通費，5人*12月*1,260元。

# 臺北市地方教育發展基金－臺北市立景美女子高級中學

## 基金用途－高中及高職教育計畫明細表

中華民國112年度

單位：新臺幣元

前年度決算數	上年度預算數	科 目	本 年 度 預 算 數	說 明
3,565,965	3,626,115	其他福利費	40,320 3,637,485	教師上下班交通費，4人*10月*1,008元。
			832,000	休假旅遊補助費。
			48,000	學務創新人員休假旅遊補助費。
			16,000	專任輔導人員休假旅遊補助費。
			130,520	結婚補助費，2人*2月*32,630元。
			949,500	喪葬補助費，5人*5月*37,980元。
			1,567,465	子女教育補助費。
			16,000	休假旅遊補助費。
			78,000	退休人員三節慰問金，13人*6,000元。
16,384,559	14,128,000	服務費用	13,099,000	
4,306,389	4,866,277	水電費	4,751,438	較上年度預算數4,866,277元，減少114,839元。
3,341,936	3,729,000	工作場所電費	3,787,000	
			3,333,000	電費基本費。
			16,300	開放學校場地電費(收支對列)。
			400,460	學生宿舍電費(收支對列)。
			20,000	課業輔導分攤電費(收支對列)。
			17,240	學生重修分攤電費(收支對列)。
959,833	1,132,523	工作場所水費	959,818	
			100,000	學生宿舍水費(收支對列)。
			859,818	水費基本費。
4,620	4,754	氣體費	4,620	教學用燃料費(收支對列)。
224,175	238,701	郵電費	227,445	較上年度預算數238,701元，減少11,256元。
66,151	58,500	郵費	67,445	
			66,945	寄發調查表、成績單等郵資(收支對列)。
			500	寄發體育績優學生成績單郵資(收支對列)。
158,024	180,201	電話費	160,000	
			10,000	學生宿舍電話費(收支對列)。
			150,000	電話費(收支對列)。
486,891	310,740	旅運費	314,455	較上年度預算數310,740元，增加3,715元。
361,903	250,740	國內旅費	250,740	
			13,200	教職員工因公外出短程車資(收支對列)。
			232,500	教職員工因公出差旅費(收支對列)。

# 臺北市地方教育發展基金－臺北市立景美女子高級中學

## 基金用途－高中及高職教育計畫明細表

中華民國112年度

單位：新臺幣元

前年度 決算數	上年度 預算數	科 目	本 年 度 預 算 數	說 明
			5,040	專任輔導人員短程車資。
12,211		國外旅費		
49,630	30,000	貨物運費	30,000	
			30,000	各項活動及零星物品之搬運費(收支對列)。
63,147	30,000	其他旅運費	33,715	
			33,715	班級自治費學生參加活動競賽短程車資。
1,006,312	675,638	印刷裝訂與廣告費	640,638	較上年度預算數675,638元，減少35,000元。
1,006,312	675,638	印刷及裝訂費	640,638	
			5,000	高級中等學校聯合轉學考試務工作研習手冊及成果報告等印刷費。
			10,000	高級中等學校聯合轉學考試務工作專家學者出席費，4人次*2,500元。
			40,000	輔導活動印學生適性評量資料表格、研究報告等。
			384,038	各種教學報表、冊等印刷費(收支對列)。
			201,600	影印機使用費，8臺*12月*3,500張*0.6元(收支對列)。
3,551,174	3,587,600	修理保養及保固費	3,369,340	較上年度預算數3,587,600元，減少218,260元。
				。
1,856,593	1,490,000	一般房屋修護費	1,690,000	校舍水電及什項修理費(收支對列)。
537,220	904,000	宿舍修護費	619,540	學生宿舍之養護(收支對列)。
597,305	488,600	機械及設備修護費	547,800	
			300,000	教學器材之養護(收支對列)。
			180,000	學生電腦課程用維護費(收支對列)。
			67,800	電腦設備維護費(電腦專案計畫)。
560,056	705,000	雜項設備修護費	512,000	
			50,000	學生宿舍設備之養護(收支對列)(新增)。
			460,000	教學器材之養護(收支對列)。
			2,000	課業輔導教學器材養護費(收支對列)。
18,469		保險費		
18,469		其他保險費		
1,220,371	924,564	一般服務費	1,032,504	較上年度預算數924,564元，增加107,940元。
				。
490,834	418,564	佣金、匯費、經理費及手續費	468,504	

# 臺北市地方教育發展基金－臺北市立景美女子高級中學

## 基金用途－高中及高職教育計畫明細表

中華民國112年度

單位：新臺幣元

前年度 決算數	上年度 預算數	科 目	本 年 度 預 算 數	說 明
			18,504	委託超商代收學雜費手續費，1,542人*2學期*6元。
			450,000	委託合作社代辦教科書發放等作業管理費(收支對列)。
92,000	150,000	外包費	220,000	
			100,000	學生宿舍清潔外包費(收支對列)。
			120,000	校園樹木修剪費(收支對列)(新增)。
16,500		義(志)工服務費		
267,037		計時與計件人員酬金		
354,000	356,000	體育活動費	344,000	
			338,000	文康活動費，本校編列教職員164人、工員2人，學務創新人員3人，合計169人，每人編列2,000元。
			4,000	文康活動費，本校編列教師2人，每人編列2,000元。
			2,000	文康活動費，本校編列專任輔導人員1人，每人編列2,000元。
5,570,778	3,524,480	專業服務費	2,763,180	較上年度預算數3,524,480元，減少761,300元。
4,781,847	3,252,640	講課鐘點、稿費、出席審查及查詢費	2,438,640	
			20,000	辦理專業成長宣導活動外聘講座鐘點費，10節*2,000元。
			1,122,000	課業輔導教師授課鐘點費，2,040節*550元(收支對列)。
			35,000	辦理高中工作圈專家學者出席費，14人次*2,500元。
			24,000	辦理高中工作圈研習外聘講座鐘點費，12節*2,000元。
			935,000	學生重修教師授課鐘點費，1,700節*550元(收支對列)。
			28,000	小田園教育體驗學習外聘講座鐘點費，14節*2,000元。
			10,000	性別平等事件諮詢會議專家學者出席費，4人次*2,500元。
			5,440	性別平等事件調查報告撰稿費，8千字*680

# 臺北市地方教育發展基金－臺北市立景美女子高級中學

## 基金用途－高中及高職教育計畫明細表

中華民國112年度

單位：新臺幣元

前年度決算數	上年度預算數	科 目	本 年 度 預 算 數	說 明
				元。
			12,000	性別平等教育宣導活動外聘講座鐘點費，6節*2,000元。
			5,000	班級自治費學生競賽專家學者出席費，2人次*2,500元。
			4,000	班級自治費班週會外聘講座鐘點費，2節*2,000元。
			6,000	高中社團活動外聘講座鐘點費，3節*2,000元。
			32,000	高中冬夏令營含童軍活動外聘講座鐘點費，16節*2,000元。
			33,000	輔導活動內聘講座鐘點費，33節*1,000元。
			14,000	輔導活動外聘講座鐘點費，7節*2,000元。
			90,000	學校校外教學等招標案件之專家學者出席費，36人次*2,500元(收支對列)。
			56,000	辦理分組活動外聘鐘點費，28節*2,000元。
			7,200	資源班教材編輯費，1班*12月*600元。
86,360	98,000	委託檢驗(定)試驗認證費	96,800	
			30,000	建築物公共安全檢查簽證及申報費(收支對列)。
			50,000	建築物消防安全檢測費(收支對列)。
			16,800	飲水機水質檢驗費，14臺*1,200元。
95,200	104,040	試務甄選費	136,040	
			10,040	教師甄選試務費用。
			4,000	體育績優學生甄選試務費用(收支對列)。
			90,000	資優班學生甄選試務費用(收支對列)。
			32,000	高級中等學校聯合轉學考試務甄選費用。
335,550	69,800	電腦軟體服務費	69,800	
			60,000	辦理高中工作圈網站及電子報系統功能維護費。
			9,800	教師甄選報名平台系統使用費。
271,821		其他專業服務費	21,900	
			21,900	班級自治費學生學習檔案照片拍攝費(新增)。
5,028,182	3,449,000	材料及用品費	2,929,000	

# 臺北市地方教育發展基金－臺北市立景美女子高級中學

## 基金用途－高中及高職教育計畫明細表

中華民國112年度

單位：新臺幣元

前年度 決算數	上年度 預算數	科 目	本 年 度 預 算 數	說 明
1,754,897	1,171,470	使用材料費	1,098,870	較上年度預算數1,171,470元，減少72,600元。
1,754,897	1,171,470	設備零件	1,098,870	540,000 學生宿舍所需生活、事務用具(收支對列)。 5,000 課業輔導教學所需事務用具(收支對列)。 15,000 小田園計畫用農具、澆水等器具。 9,400 運動會各項競賽用器材等。 50,000 家事烹飪所需炊事餐飲用具(收支對列)。 52,000 木工、金工、電工、泥工等用具(收支對列)。 277,000 教學所需事務用具(收支對列)。 120,470 音樂、運動等所需康樂用具(收支對列)。 30,000 學生電腦課程用零組件等(收支對列)。
3,273,285	2,277,530	用品消耗	1,830,130	較上年度預算數2,277,530元，減少447,400元。
246,554	298,285	辦公(事務)用品	175,285	4,000 學生電腦課程用所需文具、紙張等費用(收支對列)。 8,920 推動資源班、資優班班務所需文具、紙張等費用。 74,800 教學所需文具、紙張等費用(收支對列)。 44,000 輔導活動所需文具紙張等費用。 1,565 高中社團活動所需文具、紙張等費用。 1,000 課業輔導教學所需文具、紙張等費用(收支對列)。 25,000 辦理高中工作圈所需文具用品、紙張、耗材等費用。 16,000 高級中等學校聯合轉學考試務工作所需文具、紙張等費用。
137,186	137,330	報章雜誌	127,330	30,000 辦理高中工作圈所需雜誌等參考資料。 15,000 輔導活動用輔導書籍及期刊。 82,330 報章雜誌之訂閱等(收支對列)。
42,566	50,000	服裝	50,000	50,000 體育、社團等教學活動用服裝(收支對列)。

# 臺北市地方教育發展基金－臺北市立景美女子高級中學

## 基金用途－高中及高職教育計畫明細表

中華民國112年度

單位：新臺幣元

前年度決算數	上年度預算數	科 目	本 年 度 預 算 數	說 明
19,591	30,000	醫療用品(非醫療院所使用)	30,000	健康中心藥品(收支對列)。
2,827,388	1,761,915	其他用品消耗	1,447,515	425,600 教學實驗、體育、衛生、音樂、家事材料(收支對列)。 153,600 辦理各項會議或比賽逾時誤餐餐盒費用，1,536人次*100元(收支對列)。 94,014 衛生器材(收支對列)。 63,116 健康中心床組及樂儀旗隊表演服等清洗(收支對列)。 180,000 教學用專用垃圾袋費用(收支對列)。 41,460 資優班教學材料費，3班*13,820元。 11,000 辦理各項會議或比賽逾時誤餐餐盒費用，110人次*100元。 31,860 學生電腦課程用耗材等(收支對列)。 2,940 輔導活動場地布置費等。 6,400 辦理輔導活動逾時誤餐餐盒費用，64人次*100元。 4,800 高中冬夏令營含童軍活動場地布置、茶水等雜支。 3,200 辦理高中冬夏令營含童軍活動逾時誤餐餐盒費用，32人次*100元。 68,800 運動會各項競賽用器材、獎牌、錦旗及場地布置雜支等。 20,400 高中社團活動所需布置材料、獎品等。 30,000 班級自治費辦理學生參加各項活動競賽逾時誤餐餐盒費用，300人次*100元。 10,685 班級自治費學生參加活動競賽用材料。 32,000 小田園計畫用農事實作菜苗、種子、培養土等園藝材料及雜支。 100,000 學生宿舍打掃、清潔用品等(收支對列)。 2,560 性別平等教育宣導活動卡片設計比賽獎品等雜支。 20,000 辦理高中工作圈場地布置、茶水等。 3,000 課業輔導教學所需材料費(收支對列)。 65,000 綠屋頂計畫用種植木箱、自動澆水器具、



# 臺北市地方教育發展基金－臺北市立景美女子高級中學

## 基金用途－高中及高職教育計畫明細表

中華民國112年度

單位：新臺幣元

前年度決算數	上年度預算數	科 目	本 年 度 預 算 數	說 明
				菜苗、種子、培養土及肥料等材料。
			19,500	資優班學生甄選答案卡、海報等雜支(收支對列)。
			4,000	辦理體育績優學生甄選業務逾時誤餐餐盒費用，40人次*100元(收支對列)。
			6,800	辦理資優班學生甄選業務逾時誤餐餐盒費用，68人次*100元(收支對列)。
			3,280	體育績優學生甄選場地布置等雜支(收支對列)。
			8,000	辦理專業成長宣導活動場地布置等費用。
			12,000	辦理專業成長宣導活動逾時誤餐餐盒費用，120人次*100元。
			500	教師甄選場地布置等雜支。
			3,000	辦理教師甄選業務逾時誤餐餐盒費用，30人次*100元。
			4,000	高級中等學校聯合轉學考試務工作會議等逾時誤餐餐盒費用，40人次*100元。
			16,000	辦理高中工作圈研習及工作會議逾時誤餐餐盒費用，160人次*100元。
1,167,640	66,000	租金、償債、利息及相關手續費	46,000	
415,200	60,000	交通及運輸設備租金	40,000	較上年度預算數60,000元，減少20,000元。
415,200	60,000	車租	40,000	
			20,000	高中社團活動車租費用，4輛*5,000元。
			20,000	班級自治費學生參加各項活動競賽車租費用，4輛*5,000元。
752,440	6,000	雜項設備租金	6,000	較上年度預算數6,000元，無增減。
752,440	6,000	雜項設備租金	6,000	
			6,000	電錶月租費，12月*500元(收支對列)。
2,233,649	2,541,000	會費、捐助、補助、分攤、照護、救濟與交流活動費	5,290,000	
1,489,654	1,862,000	捐助、補助與獎助	4,618,000	較上年度預算數1,862,000元，增加2,756,000元。
1,489,654	1,862,000	獎助學員生給與	4,618,000	
			108,000	優秀學生獎學金，54班*2學期*1,000元。
			4,500,000	學生獎助學金等(收支對列)。

# 臺北市地方教育發展基金－臺北市立景美女子高級中學

## 基金用途－高中及高職教育計畫明細表

中華民國112年度

單位：新臺幣元

前年度 決算數	上年度 預算數	科 目	本 年 度 預 算 數	說 明
743,995	679,000	補貼、獎勵、慰問、照護與救濟	10,000 672,000	教育關懷獎每校推薦1名學生獎助金。 較上年度預算數679,000元，減少7,000元。
125,944	132,000	獎勵費用	125,000	
			103,200	敬師獎勵活動費，172人*600元。
			21,600	依「臺北市公立高級中等以下學校獎勵教師獎金發給要點」發放之獎勵，6人*3,600元。
			200	配合預算編列至千元，增列進位數200元。
618,051	547,000	其他補貼、獎勵、慰問、照護與救濟	547,000	
			19,000	學生刊物、營養補助、學生團體之補助(收支對列)。
			528,000	清寒學生餐費補助，48人*200日*55元。
557,377	168,000	其他	53,000	
557,377	168,000	其他支出	53,000	較上年度預算數168,000元，減少115,000元。
557,377	168,000	其他	53,000	
			33,000	班級自治費學生參加校外競賽報名費、住宿費等。
			20,000	退休人員紀念品，4人*5,000元。

# 臺北市地方教育發展基金－臺北市立景美女子高級中學

## 基金用途－一般行政管理計畫明細表

中華民國112年度

單位：新臺幣元

前年度 決算數	上年度 預算數	科 目	本 年 度 預 算 數	說 明
3,451,899	4,065,000	合 計	4,071,000	
37,460	65,000	用人費用	66,000	
37,460	65,000	超時工作報酬	66,000	較上年度預算數65,000元，增加1,000元。
37,460	65,000	加班費	66,000	
			33,000	校園安全校內同仁例假日人力支援。
			33,000	行政員工逾時加班費(統籌業務費)。
3,211,940	3,455,000	服務費用	3,475,000	
1,681,785	1,968,000	一般服務費	1,968,000	較上年度預算數1,968,000元，無增減。
1,681,785	1,968,000	外包費	1,968,000	
			600,000	消化超額職工15人(技工、工友)業務外包費。
			1,368,000	職工(技工、工友)業務外包費，3人*12月*38,000元。
1,350,155	1,307,000	專業服務費	1,327,000	較上年度預算數1,307,000元，增加20,000元。
1,350,155	1,307,000	其他專業服務費	1,327,000	校園安全機械定點、機動巡邏等保全費用。
180,000	180,000	公共關係費	180,000	較上年度預算數180,000元，無增減。
180,000	180,000	公共關係費	180,000	校長特別費，12月*15,000元。
200,499	543,000	材料及用品費	528,000	
200,499	543,000	用品消耗	528,000	較上年度預算數543,000元，減少15,000元。
200,499	543,000	辦公(事務)用品	528,000	
			680	配合預算編列至千元，增列進位數680元。
			527,320	本校奉核定普通班51班、資優班3班，統籌業務費計算如下：1,290元*15班*12月=232,200元，810元*15班*12月=145,800元，640元*24班*12月=184,320元，以上合計562,320元，除依實際需求移列加班費33,000元、會費2,000元外，其餘如列數。
2,000	2,000	會費、捐助、補助、分攤、照護、救濟與交流活動費	2,000	
2,000	2,000	會費	2,000	較上年度預算數2,000元，無增減。
2,000	2,000	職業團體會費	2,000	護理師2人公會會費(統籌業務費)。

# 臺北市地方教育發展基金－臺北市立景美女子高級中學

## 基金用途－建築及設備計畫明細表

中華民國112年度

單位：新臺幣元

前年度 決算數	上年度 預算數	科 目	本 年 度 預 算 數	說 明
151,146,656	90,981,000	合計	97,316,000	
151,146,656	90,981,000	購建固定資產、無形資產及非理財 目的之長期投資	97,316,000	
132,424,496	82,195,000	購建固定資產	86,263,000	
127,241,488	77,000,000	專案計畫	84,000,000	
127,241,488	77,000,000	繼續性計畫	84,000,000	
1,412,826	1,000,000	(一) 綜合大樓暨附設地 下停車場新建工程(委託技 術服務費)	3,500,000	本工程由本校主辦，原為103-112年度連續性工程，因配合工程期程，修正為103-113年度，業經臺北市議會111年6月20日議教字第11106001190號函同意修正在案，總委託技術服務費38,263,623元(不含先期規劃費)，依參建比例分攤，本校分攤比例為71.61%，共計分攤27,328,426元，連同101年度執行先期規劃900,000元，本校總計畫共編列28,228,426元，除以前年度編列17,352,000元外，本年度編列第10年經費3,500,000元，餘7,376,426元編列於以後年度，各年度資金需求詳如繼續性計畫分年資金需求表。
1,412,826	1,000,000	擴充改良房屋建築及設 備	3,500,000	
		擴充改良房屋建築及設 備	3,500,000	一、委託技術服務費。
125,828,662	76,000,000	(二) 綜合大樓暨附設地 下停車場新建工程(工程費)	80,500,000	本工程由本校主辦，原為107-112年度連續性工程，因配合工程期程，修正為107-113年度；總工程費原為1,062,381,778元，修正為1,179,049,750元，業經臺北市議會111年6月20日議教字第11106001190號函同意修正在案，其中施工費1,170,466,238元，工程管理費8,583,512元，

# 臺北市地方教育發展基金－臺北市立景美女子高級中學

## 基金用途－建築及設備計畫明細表

中華民國112年度

單位：新臺幣元

前年度 決算數	上年度 預算數	科 目	本 年 度 預 算 數	說 明
125,828,662	76,000,000	擴充改良房屋建築及設備	80,500,000	依參建比例分攤，本校分攤比例為71.61%，共計分攤844,317,526元，施工費838,170,873元，工程管理費6,146,653元，除以前年度編列466,858,000元，本年度編列第6年經費80,500,000元，餘296,959,526元編列於以後年度，各年度資金需求詳如繼續性計畫分年資金需求表。
5,183,008	5,195,000	一般建築及設備計畫	2,263,000	一、施工費。
		班級設備	693,000	二、工程管理費。
		購置機械及設備	340,000	
		購置雜項設備	353,000	98,000 新購空氣品質循環系統1組(體育組)。
			96,000	汰換數位快速印刷機1臺(教學組)。
			146,000	新購攝影機(12倍光學變焦)，2臺*73,000元(圖書館)。
			17,000	新購套鉞1組(訓育組)。
			12,000	新購防潮箱1個(學務處)。
			210,000	汰換行進小鼓1組(教官室)。
			114,000	新購圖書(圖書館)。
		特殊班設備	64,000	
		購置機械及設備	64,000	
			18,000	新購手持攝影機1臺(特教組)。
			46,000	新購單眼相機1臺(特教組)。
		資訊設備	1,506,000	
		購置機械及設備	1,506,000	
			765,000	汰換桌上型電腦(含顯示器)，30部*25,500元(電腦專案計畫)。

臺北市地方教育發展基金－臺北市立景美女子高級中學

基金用途－建築及設備計畫明細表

中華民國112年度

單位：新臺幣元

前年度 決算數	上年度 預算數	科 目	本 年 度 預 算 數	說 明
			102,000	汰換筆記型電腦，4部*25,500元(電腦專案計畫)。
			339,000	汰換網路及資訊周邊設備(電腦專案計畫)。
			300,000	汰換平板電腦，25部*12,000元(電腦專案計畫)。
5,183,008	5,195,000	校園設備		
2,751,096	2,150,000	購置機械及設備		
1,422,680	585,000	購置交通及運輸設備		
1,009,232	2,460,000	購置雜項設備		
131,600	36,000	購置無形資產	36,000	
131,600	36,000	一般建築及設備計畫	36,000	
		資訊設備	36,000	
		購置電腦軟體	36,000	
			36,000	電腦教學軟體費(電腦專案計畫)。
131,600	36,000	校園軟體設備		
131,600	36,000	購置電腦軟體		
18,590,560	8,750,000	遞延支出	11,017,000	
18,590,560	8,750,000	一般建築及設備計畫	11,017,000	
		活動中心屋頂防漏修復工程	11,017,000	
		遞延修繕房屋建築支出	11,017,000	
			10,189,891	一、施工費。
			624,305	二、委託技術服務費(總包價法)。
			202,804	三、工程管理費(按施工費約2%提列)。
18,590,560	8,750,000	校園整修工程		
18,590,560	4,650,000	遞延修繕房屋建築支出		
	4,100,000	其他遞延支出		

# 預 算 參 考 表

# 臺北市地方教育發展基金－臺北市立景美女子高級中學

## 預計平衡表

中華民國112年12月31日

單位：新臺幣千元

110年(前年) 12月31日 決算數	科 目	112年12月31日 預計數	111年12月31日 預計數	比較增減(-)
8,308,196	資產合計	8,298,338	8,302,992	-4,654
8,308,196	資產	8,298,338	8,302,992	-4,654
100,109	流動資產	90,251	94,905	-4,654
19,299	現金	9,441	14,095	-4,654
19,299	銀行存款	9,441	14,095	-4,654
375	應收款項	375	375	
375	其他應收款	375	375	
80,434	預付款項	80,434	80,434	
80,434	預付費用	80,434	80,434	
22,622	投資、長期應收款項、貸墊款及準備金	22,622	22,622	
22,622	準備金	22,622	22,622	
3,323	退休及離職準備金	3,323	3,323	
19,299	其他準備金	19,299	19,299	
8,185,466	其他資產	8,185,466	8,185,466	
8,185,466	什項資產	8,185,466	8,185,466	
626	暫付及待結轉帳項	626	626	
8,184,840	代管資產	8,184,840	8,184,840	
8,308,196	負債及基金餘額合計	8,298,338	8,302,992	-4,654
8,197,254	負債	8,197,254	8,197,254	
6,496	流動負債	6,496	6,496	
6,282	應付款項	6,282	6,282	
5,963	應付代收款	5,963	5,963	
277	應付費用	277	277	
42	其他應付款	42	42	
214	預收款項	214	214	
214	預收收入	214	214	
8,190,759	其他負債	8,190,759	8,190,759	
8,190,759	什項負債	8,190,759	8,190,759	
2,099	存入保證金	2,099	2,099	
3,323	應付退休及離職金	3,323	3,323	
8,184,840	應付代管資產	8,184,840	8,184,840	
497	暫收及待結轉帳項	497	497	
110,941	基金餘額	101,083	105,737	-4,654
110,941	基金餘額	101,083	105,737	-4,654
110,941	基金餘額	101,083	105,737	-4,654
110,941	累積餘額	101,083	105,737	-4,654

註：1.信託代理與保證資產(負債)前年度決算數649,934元，上年度預計數649,934元，本年度預計數649,934元。2.或有資產(負債)0元。3.本基金自93年度起，本固定項目分開原則，將屬長期固定帳項，包括固定資產577,678,879元、無形資產213,041元及長期債務0元等，另立帳類管理，未納入本表。



## 臺北市地方教育發展基金一

## 各項費用

中華民國

前年度 決算數	上年度 預算數	計畫別		合計	高中及高職教育計 畫
		用途別科目			
502,698,843	437,349,000	合計		448,237,000	346,850,000
322,766,341	322,016,000	用人費用		325,499,000	325,433,000
148,171,399	147,636,000	正式員額薪資		149,532,000	149,532,000
147,366,019	146,892,000	職員薪金		148,788,000	148,788,000
805,380	744,000	工員工資		744,000	744,000
12,580,828	12,947,564	聘僱及兼職人員薪資		13,101,928	13,101,928
2,424,768	2,501,964	聘用人員薪金		2,216,328	2,216,328
10,156,060	10,445,600	兼職人員酬金		10,885,600	10,885,600
2,428,391	2,986,930	超時工作報酬		3,531,845	3,465,845
2,308,791	2,866,930	加班費		3,411,845	3,345,845
119,600	120,000	值班費		120,000	120,000
36,070,825	37,159,246	獎金		36,825,041	36,825,041
17,554,143	18,392,000	考績獎金		17,856,500	17,856,500
18,516,682	18,767,246	年終獎金		18,968,541	18,968,541
103,486,299	102,617,265	退休及卹償金		103,783,593	103,783,593
102,815,076	102,557,745	職員退休及離職金		103,724,073	103,724,073
671,223	59,520	工員退休及離職金		59,520	59,520
20,028,599	18,668,995	福利費		18,724,593	18,724,593
15,146,976	12,975,468	分擔員工保險費		13,103,052	13,103,052
265,700	757,600	傷病醫藥費		727,500	727,500
1,049,958	1,309,812	員工通勤交通費		1,256,556	1,256,556
3,565,965	3,626,115	其他福利費		3,637,485	3,637,485
19,596,499	17,583,000	服務費用		16,574,000	13,099,000
4,306,389	4,866,277	水電費		4,751,438	4,751,438
3,341,936	3,729,000	工作場所電費		3,787,000	3,787,000
959,833	1,132,523	工作場所水費		959,818	959,818
4,620	4,754	氣體費		4,620	4,620
224,175	238,701	郵電費		227,445	227,445
66,151	58,500	郵費		67,445	67,445
158,024	180,201	電話費		160,000	160,000
486,891	310,740	旅運費		314,455	314,455

# 臺北市立景美女子高級中學

## 彙計表

112年度

單位：新臺幣元

一般行政管理計畫	建築及設備計畫				
4,071,000	97,316,000				
66,000					
66,000					
66,000					
3,475,000					

臺北市地方教育發展基金一

各項費用

中華民國

前年度 決算數	上年度 預算數	計畫別	合計	高中及高職教育計 畫
		用途別科目		
361,903	250,740	國內旅費	250,740	250,740
12,211		國外旅費		
49,630	30,000	貨物運費	30,000	30,000
63,147	30,000	其他旅運費	33,715	33,715
1,006,312	675,638	印刷裝訂與廣告費	640,638	640,638
1,006,312	675,638	印刷及裝訂費	640,638	640,638
3,551,174	3,587,600	修理保養及保固費	3,369,340	3,369,340
1,856,593	1,490,000	一般房屋修護費	1,690,000	1,690,000
537,220	904,000	宿舍修護費	619,540	619,540
597,305	488,600	機械及設備修護費	547,800	547,800
560,056	705,000	雜項設備修護費	512,000	512,000
18,469		保險費		
18,469		其他保險費		
2,902,156	2,892,564	一般服務費	3,000,504	1,032,504
490,834	418,564	佣金、匯費、經理費及手續費	468,504	468,504
1,773,785	2,118,000	外包費	2,188,000	220,000
16,500		義(志)工服務費		
267,037		計時與計件人員酬金		
354,000	356,000	體育活動費	344,000	344,000
6,920,933	4,831,480	專業服務費	4,090,180	2,763,180
4,781,847	3,252,640	講課鐘點、稿費、出席審查及查詢 費	2,438,640	2,438,640
86,360	98,000	委託檢驗(定)試驗認證費	96,800	96,800
95,200	104,040	試務甄選費	136,040	136,040
335,550	69,800	電腦軟體服務費	69,800	69,800
1,621,976	1,307,000	其他專業服務費	1,348,900	21,900
180,000	180,000	公共關係費	180,000	
180,000	180,000	公共關係費	180,000	
5,228,681	3,992,000	材料及用品費	3,457,000	2,929,000
1,754,897	1,171,470	使用材料費	1,098,870	1,098,870
1,754,897	1,171,470	設備零件	1,098,870	1,098,870
3,473,784	2,820,530	用品消耗	2,358,130	1,830,130



臺北市地方教育發展基金一

各項費用

中華民國

前年度 決算數	上年度 預算數	計畫別		
		用途別科目	合計	
			合計	高中及高職教育計畫
447,053	841,285	辦公(事務)用品	703,285	175,285
137,186	137,330	報章雜誌	127,330	127,330
42,566	50,000	服裝	50,000	50,000
19,591	30,000	醫療用品(非醫療院所使用)	30,000	30,000
2,827,388	1,761,915	其他用品消耗	1,447,515	1,447,515
1,167,640	66,000	租金、償債、利息及相關手續費	46,000	46,000
415,200	60,000	交通及運輸設備租金	40,000	40,000
415,200	60,000	車租	40,000	40,000
752,440	6,000	雜項設備租金	6,000	6,000
752,440	6,000	雜項設備租金	6,000	6,000
151,146,656	90,981,000	購建固定資產、無形資產及非理財目的 之長期投資	97,316,000	
132,424,496	82,195,000	購建固定資產	86,263,000	
127,241,488	77,000,000	擴充改良房屋建築及設備	84,000,000	
2,751,096	2,150,000	購置機械及設備	1,910,000	
1,422,680	585,000	購置交通及運輸設備		
1,009,232	2,460,000	購置雜項設備	353,000	
131,600	36,000	購置無形資產	36,000	
131,600	36,000	購置電腦軟體	36,000	
18,590,560	8,750,000	遞延支出	11,017,000	
18,590,560	4,650,000	遞延修繕房屋建築支出	11,017,000	
	4,100,000	其他遞延支出		
2,235,649	2,543,000	會費、捐助、補助、分攤、照護、救濟 與交流活動費	5,292,000	5,290,000
2,000	2,000	會費	2,000	
2,000	2,000	職業團體會費	2,000	
1,489,654	1,862,000	捐助、補助與獎助	4,618,000	4,618,000
1,489,654	1,862,000	獎助學員生給與	4,618,000	4,618,000
743,995	679,000	補貼、獎勵、慰問、照護與救濟	672,000	672,000
125,944	132,000	獎勵費用	125,000	125,000
618,051	547,000	其他補貼、獎勵、慰問、照護與救濟	547,000	547,000
557,377	168,000	其他	53,000	53,000
557,377	168,000	其他支出	53,000	53,000

# 臺北市立景美女子高級中學

## 彙計表

112年度

單位：新臺幣元

一般行政管理計畫	建築及設備計畫				
528,000	97,316,000				
	86,263,000				
	84,000,000				
	1,910,000				
	353,000				
	36,000				
	36,000				
	11,017,000				
	11,017,000				
2,000					
2,000					
2,000					

臺北市地方教育發展基金一

各項費用

中華民國

前年度 決算數	上年度 預算數	計畫別 用途別科目	合計	高中及高職教育計畫
557,377	168,000	其他	53,000	53,000

# 臺北市立景美女子高級中學

## 彙計表

112年度

單位：新臺幣元

一般行政管理計畫	建築及設備計畫				



# 臺北市地方教育發展基金－臺北市立景美女子高級中學

## 員工人數彙計表

中華民國112年度

單位：人

計 畫 及 項 目	上年度最高可 進用員額數	本年度 增減(-)數	本年度最高可 進用員額數	說 明
合計	178	-6	172	
高中及高職教育計畫部分	178	-6	172	
職員	171	-5	166	
技工	2		2	
聘用	5	-1	4	

註：1.本表約僱、聘用係指奉准有案之約聘僱人員。

2.外包費編列工友外包3人、學生宿舍清潔外包費、校園樹木修剪費、消化超額職工15人外包費等，計218萬8,000元。

本 頁 空 白

臺北市地方教育發展基金一

用人費用

中華民國

計畫及項目	合計	正式 員額 薪資	聘僱 人員 薪資	超時 工作 報酬	津貼	獎 金		
						年終獎金	考績獎金	其他
合計	325,499,000	149,532,000	2,216,328	3,531,845		18,968,541	17,856,500	
高中及高職 教育計畫	325,433,000	149,532,000	2,216,328	3,465,845		18,968,541	17,856,500	
正式人員	223,925,679	149,532,000		3,387,026		18,691,500	17,856,500	
聘僱人員	3,068,224		2,216,328	78,819		277,041		
兼任人員	10,885,600							
其他人員	87,553,497							
一般行政管 理計畫	66,000			66,000				
正式人員	66,000			66,000				

註：1.本表兼任人員用人費用，係學校教職員兼課或請假代課鐘點費。2.外包費編列工友外包3人、學生宿舍清潔外包費、校園樹木修剪費、消化超額職工15人外包費等，計218萬8,000元。

# 臺北市立景美女子高級中學

## 彙計表

112年度

單位：新臺幣元

退休及卹償金		資遣費	福 利 費					提繳費	兼任 人員 用人 費用
退休金	卹償金		分擔 保險費	傷病 醫藥費	提撥 福利金	員工通勤 交通費	其他		
103,783,59			13,103,052	727,500		1,256,556	3,637,485		10,885,600
103,783,59			13,103,052	727,500		1,256,556	3,637,485		10,885,600
16,175,100			12,811,572	727,500		1,248,996	3,495,485		
132,996			291,480			7,560	64,000		
87,475,497							78,000		10,885,600

臺北市地方教育發展基金一

聘用及約僱

中華民國

區分及職稱	人數	擔任工作	聘用或約僱起訖期間	薪點	年需經費
合計	4				3,045,864
聘用人員小計	4				3,045,864
專業人員	4				3,045,864
聘用人員(440)	1	擔任本校及駐點學校輔導人員及駐區服務	112/1/1-112/12/31	440	951,807
聘用人員(328)	3	擔任校園安全維護	112/1/1-112/12/31	328	2,094,057

# 臺北市立景美女子高級中學

## 人員明細表

112年度

單位：新臺幣元

小計	月 支			經費來源 及其科目
	折合 金額	勞保 保險費	健康 保險費	
57,068	57,068			高中及高職教育計畫
42,542	42,542			高中及高職教育計畫

# 臺北市地方教育發展基金－臺北市立景美女子高級中學

## 單位（或計畫）成本分析表

中華民國112年度

單位：新臺幣千元

計 畫 別	單 位	單位成本(元)或 平均利(費)率	數 量	預 算 數	說 明
合計				448,237	
高中及高職教育計畫				346,850	
一般行政管理計畫				4,071	
建築及設備計畫				97,316	

# 臺北市地方教育發展基金－臺北市立景美女子高級中學

## 5年來主要業務計畫分析表

中華民國112年度

單位：新臺幣千元

年度及項目	單位	數量	單位成本(元)或 平均利(費)率	金額	說明
(本)年度預算數					
高中及高職教育計畫				346,850	
(上)年度預算數					
高中及高職教育計畫				342,303	
(前)年度決算數					
高中及高職教育計畫				348,100	
(109)年度決算數					
高中及高職教育計畫				328,177	
(108)年度決算數					
高中及高職教育計畫				330,712	



計畫、項目 及計畫期間	計畫內容	全程計畫 總金額	分 年	
			以前年度 預算數	112年度
合計		872,545,952	484,210,000	84,000,000
建築及設備計畫		872,545,952	484,210,000	84,000,000
專案計畫		872,545,952	484,210,000	84,000,000
(一) 綜合大樓暨附設 地下停車場新建工程(委 託技術服務費) (103-113年度)	原有校舍屋齡老舊、結構 強度不足，亦不符合師生 使用機能及動線串連，為 維學校永續經營及良善教 學環境，期望透過本工程 進行改善，保留維持校園 指標性之建築與環境，並 提供200部以上車位供校 內及周邊學校與社區使用 。	28,228,426	17,352,000	3,500,000
(二) 綜合大樓暨附設 地下停車場新建工程(工 程費) (107-113年度)	原有校舍屋齡老舊、結構 強度不足，亦不符合師生 使用機能及動線串連，為 維學校永續經營及良善教 學環境，期望透過本工程 進行改善，保留維持校園 指標性之建築與環境，並 提供200部以上車位供校 內及周邊學校與社區使用 。	844,317,526	466,858,000	80,500,000

# 臺北市立景美女子高級中學

## 年資金需求表

112年度

單位：新臺幣元

資 金 需 求 表					備 註
113年度	114年度	115年度	116年度	117年度以後	
304,335,952					委託技術服務費，含先期規劃費900,000元(委託技術服務費850,000元、工程管理費50,000元)。
304,335,952					
304,335,952					
7,376,426					
296,959,526					施工費及工程管理費，106年度以前編列工程管理費1,750,000元。

臺北市地方教育發展基金－臺北市立景美女子高級中學

資本資產明細表

中華民國112年度

單位：新臺幣千元

項 目	取得成本 (期初餘額)	以前年度 累計折舊/ 長期投資 評 價	本 年 度 變 動				本年度累計折 舊/長期投資 評價變動數	期末餘額	
			增加		減少				主要增減 原因說明
			金額	類型	金額	類型			
合計	653,389	148,252	86,299		243		13,302	577,892	
土地改良物	12,893	7,904					330	4,659	
房屋及建築	174,432	35,480	84,000	增置			2,038	220,914	
機械及設備	85,443	65,020	1,910	增置			7,632	14,702	
交通及運輸 設備	8,884	4,658					1,010	3,215	
雜項設備	44,695	35,190	353	增置			2,292	7,566	
購建中固定 資產	326,623							326,623	
電腦軟體	420		36	增置	243	無形資 產攤銷		213	

本 頁 空 白

臺北市地方教育發展基金一

各項費用

中華民國

科目名稱	預定完成 工作總數		合辦單位	分攤方式	分攤 比率 %	總經費
	單位	數量				
建築及設備計畫						1,217,313,373
綜合大樓暨附設地下 停車場新建工程						1,217,313,373
	平方公尺	18,359.33	臺北市立景美女子高 級中學	按樓地板面積比例分 攤	71.61	871,645,952
	平方公尺	7,279.91	臺北市停車管理工程 處	按樓地板面積比例分 攤	28.39	345,667,421

# 臺北市立景美女子高級中學

## 分攤表

112年度

單位：新臺幣元

分 攤 標 準				說 明
設 備 及 投 資				
合計	施工費用	工程管理費	委外費用	
94,000,000	89,200,000	3,600,000	1,200,000	1.主辦。 2.不含先期規劃900,000元。
94,000,000	89,200,000	3,600,000	1,200,000	
84,000,000	80,000,000	3,500,000	500,000	
10,000,000	9,200,000	100,000	700,000	