

中華民國 112 年度 4-0501274

臺北市總預算

臺北市政府教育局主管

臺北市地方教育發展基金

臺北市立景興國民中學附屬單位預算之分預算

(特別收入基金)

臺北市立景興國民中學編

臺北市地方教育發展基金－臺北市立景興國民中學

目次

中華民國112年度

一、財務摘要	第 1 頁
二、業務計畫及預算概要	第 3 -11 頁
三、預算主要表	
(一) 基金來源、用途及餘絀預計表	第 13 頁
(二) 現金流量預計表	第 14 頁
四、預算明細表	
(一) 基金來源－服務收入明細表	第 15 頁
(二) 基金來源－財產處分收入明細表	第 16 頁
(三) 基金來源－其他財產收入明細表	第 17 頁
(四) 基金來源－公庫撥款收入明細表	第 18 頁
(五) 基金來源－雜項收入明細表	第 19 頁
(六) 基金用途－國民教育計畫明細表	第 20 -28 頁
(七) 基金用途－一般行政管理計畫明細表	第 29 -30 頁
(八) 基金用途－建築及設備計畫明細表	第 31 -32 頁
五、預算參考表	
(一) 預計平衡表	第 33 頁
(二) 各項費用彙計表	第 34 -39 頁
(三) 員工人數彙計表	第 40 頁
(四) 用人費用彙計表	第 42 -43 頁
(五) 單位（或計畫）成本分析表	第 44 頁
(六) 5年來主要業務計畫分析表	第 45 頁
(七) 資本資產明細表	第 46 頁

臺北市地方教育發展基金－臺北市立景興國民中學

財務摘要

中華民國112年度

單位：新臺幣千元

項 目	本 年 度	上 年 度	比較增減數	%
經營成績：				
基金來源	239,191	239,549	-358	-0.15
基金用途	242,727	241,014	1,713	0.71
賸餘(短絀)	-3,536	-1,465	-2,071	--
餘絀情形：				
基金餘額	1,304	4,840	-3,536	-73.06
現金流量(註)：				
現金及約當現金之淨增(減)	-3,536	-1,465	-2,071	--

附註：現金流量係採現金及約當現金基礎，包括現金及自投資日起3個月內到期或清償之債權證券。

本 頁 空 白

業務計畫及預算概要

臺北市地方教育發展基金 - 臺北市立景興國民中學

業務計畫及預算概要

中華民國 112 年度

壹、基金概況

一、設立宗旨及願景：

- (一) 本校遵照憲法第 158 條及 160 條規定，教育文化應發展國民之民族精神、自治精神，國民道德與健全體格、科學及生活智能，以培養八大學習領域及十大基本能力。
- (二) 本校自 91 年度起依教育經費編列與管理法第 13 條規定設置「臺北市地方教育發展基金」，以促進教育健全發展，提昇教育經費運用績效。
- (三) 本校以致力激發每一個孩子的生命熱情為教育使命，以實現「永續學習的幸福學校」為願景，透過優質行政領航、跨域課程研發、素養導向教學、精進教師專業、學生多元學習、科技智慧校園、匯集豐富資源等 7 大經營面向，培養學子具備「風雅力、群我力、學創力、跨域力」，展現人文關懷的胸襟，以及為社會及世界創造幸福的能力。

二、施政重點：

- (一) 開啟多元智慧：尊重每個學生獨特的個性，以多元智慧的觀點協助他找到生命的亮點，肯定天生我才必有用，能知於學，樂於學。
- (二) 培養生活能力：培養學生帶得走的公民關鍵能力，強化自我管理、閱讀理解、理性批判、問題解決、奉獻服務、溝通表達等核心素養。
- (三) 蘊育人文情懷：在溫馨開放的校園文化中，孕育人文情懷，學會尊重、包容；建構生命的價值、完成人性的開展。
- (四) 建置溫馨民主的校園文化：
 1. 以參與式管理、落實行政、教師會、家長會三者的良性互動。
 2. 以學生第一，教學優先的觀念提昇行政服務效率。
 3. 放下威權心態，開啟校園民主之風氣。
- (五) 推動適性教學：
 1. 落實校本課程理念，採多元化、活潑化的教學及評量。
 2. 運用校內、外資源，加強多元學習能力。
 3. 關懷相對弱勢學生之教學及輔導。
 4. 推動行動學習，充實學生運用資訊之知能，並提昇教師運用學習載具教學之能力。

業務計畫及預算概要

中華民國 112 年度

(六) 辦理發展性的訓輔活動：

1. 辦理各項活動、競賽及展演。
2. 推動校內外學習服務。
3. 發展績優社團及校隊。
4. 加強新興領域教育的辦理，並融入各科教學以收成效。

三、組織概況：

本校設置校長 1 人，綜理全校校務，下設教務處、學生事務處、總務處、輔導室、會計室及人事室等單位。

內部分層業務如下：

(一) 教務處：秉承校長之命，辦理全校教務事項。

1. 教學組：掌理課程編排、課業考查、學藝競賽、教學研究、教師進修、教師差假調代課及缺補課之查核等事項。
2. 註冊組：掌理註冊、編班、轉學、休學、學籍保管、各項獎助學金補助及成績考查等有關學籍事項。
3. 設備組：掌理教科書編選、教學用具之管理、保管及出版學校刊物等事項。
4. 資訊組：掌理電腦設備及區域網路之管理、保管等事項。

(二) 學生事務處：秉承校長之命，辦理全校學生事務事項。

1. 訓育組：掌理訓育計畫之擬定，辦理各項訓育活動。
2. 生教組：掌理學生日常生活常規，辦理交通導護各項事項。
3. 體育組：加強學生體能訓練，重視團隊合作精神與良好運動風度之養成。
4. 衛生組：重視校園環境之整理與美化，配合宣導實施防災意識、環保教育與人口教育。

(三) 總務處：秉承校長之命，辦理全校總務事項。

1. 事務組：辦理校舍場地佈置及環境美化，監督校舍建築及整修，財物購買保管及分配等事項。
2. 出納組：辦理現金、票據、契約之保管等收支移轉等事項。
3. 文書組：辦理公文收發登記與典守學校印信，撰擬繕校及檔案保管等事項。

(四) 輔導室：秉承校長之命，視學生身心狀況及需求提供發展性輔導，

臺北市地方教育發展基金 - 臺北市立景興國民中學

業務計畫及預算概要

中華民國 112 年度

介入性輔導或處理性輔導，並掌理學生輔導與諮商，實施適性生涯輔導等事項。

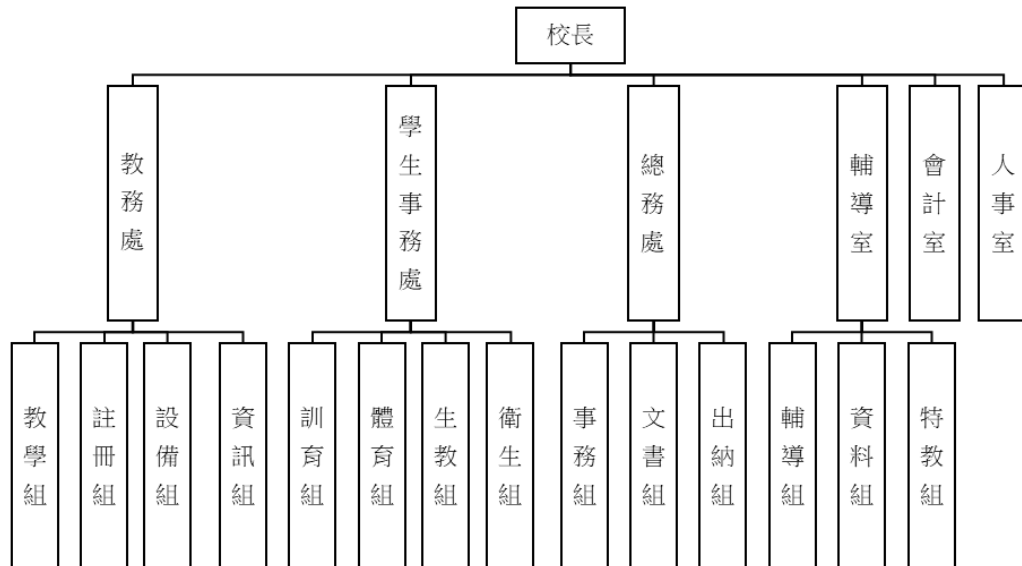
1.輔導組：掌理學生個案建立、學習輔導、生活輔導、生涯輔導及兩性教育、親職教育等事項。

2.資料組：辦理輔導資料搜集建檔、組訓愛心家長、實施測驗、社區人力整合、出版親職刊物等事項。

3.特教組：擬訂特殊教育計畫章則、親師輔導諮詢、特教班甄選鑑別、實施各項診斷測驗、特教兒童追蹤輔導等事項。

(五)會計室：秉承上級主計機關之監督與指導，並受校長之指揮，依法辦理歲計、會計、統計等事項。

(六)人事室：秉承上級人事機關之監督與指導，並受校長之指揮，依法辦理人事管理查核等事項。



四、基金歸類及屬性：

本校地方教育發展基金依據教育經費編列與管理法第 13 條規定設置，本基金為預算法第 4 條第 1 項第 2 款第 5 目所定之特別收入基金，以本府教育局為管理機關。

貳、業務計畫

臺北市地方教育發展基金 - 臺北市立景興國民中學

業務計畫及預算概要

中華民國 112 年度

一、基金來源：

單位：新臺幣千元

業務計畫	本年度預算數	實施內容
勞務收入	207	本年度預計辦理游泳訓練班及教師甄選報名費等收入。
財產收入	608	本年度預計辦理校園場地開放收入及財產報廢變賣殘值收入等。
政府撥入收入	238,245	本年度預計由公庫撥入數。
其他收入	131	本年度預計收取數位學生證補卡及廠商履約逾期罰款等收入。

二、基金用途：

單位：新臺幣千元

業務計畫	本年度預算數	實施內容
國民教育計畫	232,902	本年度預計辦理教學事項為： 1. 各項教學、學生事務、圖書及輔導等業務。 2. 新購教具、圖書等各科教學設備，充實各科教材及用具。 3. 革新教學方法，提高教學效能。 4. 教師甄選業務、指定活動等項目。
一般行政管理計畫	2,622	本年度預計辦理事項為： 1. 綜理學校總務、人事、會計等業務。 2. 配合校務推動行政處室支援工作，進而增進校務運作。
建築及設備計畫	7,203	本年度預計辦理事項為： 1. 購置各項教學課程所需教學設備。 2. 辦理普通教室環境改善工程第二期。 3. 辦理活動中心運動場域照明改善工程。

參、預算概要

一、基金來源及用途之預計：

(一) 本年度基金來源：

臺北市地方教育發展基金 - 臺北市立景興國民中學

業務計畫及預算概要

中華民國 112 年度

服務收入 20 萬 7 千元、財產處分收入 2 千元、其他財產收入 60 萬 6 千元、公庫撥款收入 2 億 3,824 萬 5 千元、雜項收入 13 萬 1 千元，本年度基金來源 2 億 3,919 萬 1 千元，較上年度預算數 2 億 3,954 萬 9 千元，減少 35 萬 8 千元，約 0.15%，主要係校園場地開放收入減少所致。

(二) 本年度基金用途：

國民教育計畫 2 億 3,290 萬 2 千元，一般行政管理計畫 262 萬 2 千元，建築及設備計畫 720 萬 3 千元，本年度基金用途 2 億 4,272 萬 7 千元，較上年度預算數 2 億 4,101 萬 4 千元，增加 171 萬 3 千元，約 0.71%，主要係增編國民教育計畫用人費用所致。

二、基金餘絀之預計：

本年度基金來源及用途相抵後，差短 353 萬 6 千元，較上年度預算數差短 146 萬 5 千元，增加 207 萬 1 千元，將移用以前基金餘額支應。

三、現金流量之預計：

本年度業務活動淨現金流出 353 萬 6 千元。

四、補辦預算事項：詳補辦預算明細表

(一) 固定資產之建設改良擴充 91 萬 4 千元

1.110 年度教育部補助充實公立國民中學生活科技教室擴充設備經費 35 萬 9 千元。

2.110 年度教育局補助行動學習智慧教學計畫 9 萬 6 千元。

3.110 年度教育部補助充實本市國民中學生活科技教室基本設備 7 萬 1 千元。

4.111 年度教育局補助本市學生自備載具(BYOD)到校學習實施計畫 24 萬 8 千元。

5.111 年度原列遞延修繕房屋建築支出，專科教室數感實驗室工程，內屬設備部分移列固定資產 14 萬元。

肆、以前年度計畫實施成果概述：

一、前(110)年度計畫實施成果概述：

臺北市地方教育發展基金 - 臺北市立景興國民中學

業務計畫及預算概要

中華民國 112 年度

業務計畫	實施概況	實施成果
勞務收入	本年度預計辦理教師甄選報名費及游泳訓練班收入等。	本年度已收取教師甄選報名費 14 萬 5 千元等。
財產收入	本年度預計辦理財產報廢變賣之殘值收入、校園場地開放收入等。	本年度已收取財產報廢變賣殘值收入 3 千元、校園場地開放收入 65 萬 1 千元等。
政府撥入收入	本年度預計由公庫撥入數。	本年度已收取公庫撥入數 2 億 2,781 萬 5 千元及教育部之補助計畫 812 萬 1 千元。
其他收入	本年度預計收取數位學生證補卡及廠商履約逾期罰款等收入。	本年度已辦理數位學生證補卡及廠商履約逾期罰款等收入 1 萬 4 千元。
國民教育計畫	本年度預計辦理教學事項為： <ol style="list-style-type: none"> 1. 辦理各項教學、學生事務、圖書及輔導等業務。 2. 新購教具、圖書等各科教學設備，充實各科教材及用具。 3. 革新教學方法，提高教學效能。 4. 辦理教師甄選、指定活動等項目。 	本年度已完成教學事項為： <ol style="list-style-type: none"> 1. 辦理各項教學、學生事務、圖書及輔導等業務。 2. 新購教具、圖書等各科教學設備，充實各科教材及用具。 3. 革新教學方法，提高教學效能。 4. 辦理教師甄選、指定活動等項目。
一般行政管理計畫	本年度預計辦理事項為： <ol style="list-style-type: none"> 1. 綜理學校總務、人事、會計等業務。 2. 配合校務推動行政處室支援工作，進而增進校務運作。 	綜理學校總務、人事、會計等業務，並配合校務推動行政處室支援工作，進而增進校務運作，達成預期目標。
建築及設備計畫	本年度預計辦理事項為： <ol style="list-style-type: none"> 1. 購置各項教學課程所需教學設備。 2. 辦理大成樓、活動中心電梯設施設備改善工程。 	<ol style="list-style-type: none"> 1. 完成各項教學課程所需教學設備採購，達成預期目標。 2. 完成大成樓、活動中心電梯設施設備改善工程，達成預期目標。

臺北市地方教育發展基金 - 臺北市立景興國民中學

業務計畫及預算概要

中華民國 112 年度

二、上年度已過期間（111 年 1 月 1 日至 5 月 31 日止）計畫實施成果概述：

業務計畫	實施概況	實施成果
勞務收入	本年度截至 5 月 31 日止預計收取教師甄選報名費等收入。	本年度截至 5 月 31 日止已收取教師甄選報名費 2 千元等。
財產收入	本年度截至 5 月 31 日止預計辦理校園場地開放收入等。	本年度截至 5 月 31 日止已辦理校園場地開放收入 65 萬 9 千元等。
政府撥入收入	本年度截至 5 月 31 日止預計公庫撥入數。	本年度截至 5 月 31 日止已收取公庫撥入數 1 億 1,896 萬 1 千元及教育部之補助計畫 121 萬 9 千元。
其他收入	本年度截至 5 月 31 日止預計收取數位學生證補卡等收入。	本年度截至 5 月 31 日止已收取數位學生證補卡等收入 6 萬 1 千元。
國民教育計畫	本年度截至 5 月 31 日止預計辦理教學事項為： 1. 辦理各項教學、學生事務、圖書及輔導等業務。 2. 新購教具、圖書等各科教學設備，充實各科教材及用具。 3. 革新教學方法，提高教學效能。 4. 辦理教師甄選、指定活動等項目。	本年度截至 5 月 31 日持續辦理教學事項為： 1. 辦理各項教學、學生事務、圖書及輔導等業務。 2. 新購教具、圖書等各科教學設備，充實各科教材及用具。 3. 革新教學方法，提高教學效能。 4. 辦理教師甄選、指定活動等項目。
一般行政管理計畫	本年度截至 5 月 31 日止預計辦理事項為： 1. 綜理學校總務、人事、會計等業務。 2. 配合校務推動行政處室支援工作，進而增進校務運作。	持續辦理學校總務、人事、會計等業務，並配合校務推動行政處室支援工作，進而增進校務運作，以達成預期目標。
建築及設備計畫	本年度截至 5 月 31 日止預計辦理事項為： 1. 購置各項教學課程所需	1. 持續辦理各項教學課程所需教學設備採購招標作業，以達成預期目標。

臺北市地方教育發展基金 - 臺北市立景興國民中學

業務計畫及預算概要

中華民國 112 年度

	<p>教學設備招標作業。</p> <p>2. 辦理普通教室環境改善工程之建築師及工程招標作業。</p> <p>3. 辦理專科教室數感實驗室工程之建築師及工程招標作業。</p>	<p>2. 辦理普通教室環境改善工程之建築師及工程招標作業，以達成預期目標。</p> <p>3. 辦理專科教室數感實驗室工程之建築師及工程招標作業，以達成預期目標。</p>
--	---	--

臺北市地方教育發展基金－臺北市立景興國民中學

補辦預算明細表

中華民國112年度

單位：新臺幣元

項 目	金額	辦理年度	說 明
合計	914,000		
固定資產之建設改良擴充	914,000		
購置機械及設備	455,000	110	
平板電腦(10.2吋)	96,000		教育局補助行動學習智慧教學計畫，急需購置平板電腦，所需經費擬由教育局基金餘額支應。
煙塵淨化機	50,000		教育部補助充實公立國民中學生活科技教室-擴充設備經費。
雷射(雕刻)切割機	100,000		教育部補助充實公立國民中學生活科技教室-擴充設備經費。
木工車床	36,000		教育部補助充實公立國民中學生活科技教室-擴充設備經費。
角鑿機	23,000		教育部補助充實公立國民中學生活科技教室-擴充設備經費。
3D列印機	150,000		教育部補助充實公立國民中學生活科技教室-擴充設備經費。
購置雜項設備	71,000	110	
工作桌	71,000		教育部補助充實本市國民中學生活科技教室基本設備。
購置機械及設備	150,000	111	
行動載具充電櫃	150,000		教育局補助本市學生自備載具(BYOD)到校學習實施計畫。
購置雜項設備	238,000	111	
行動載具置物櫃	98,000		教育局補助本市學生自備載具(BYOD)到校學習實施計畫。
工作桌	140,000		原列遞延修繕房屋建築支出-專科教室數感實驗室工程，內屬設備部分移列固定資產。

備註：各基金依預算法第88條規定補辦預算，應確係不及編入年度預算，且因經營環境發生重大變遷或正常業務(含執行中央補助款項目)之確實需要，並經主管機關核轉本府核准先行辦理者；不具急迫性之事項，仍應儘可能納入預算辦理。

本 頁 空 白

預算主要表

臺北市地方教育發展基金－臺北市立景興國民中學

基金來源、用途及餘絀預計表

中華民國112年度

單位：新臺幣千元

前年度決算數	項 目	本年度預算數	上年度預算數	比較增減（－）
236,749	基金來源	239,191	239,549	-358
145	勞務收入	207	195	12
145	服務收入	207	195	12
654	財產收入	608	1,219	-611
3	財產處分收入	2	7	-5
	利息收入			
651	其他財產收入	606	1,212	-606
235,936	政府撥入收入	238,245	237,848	397
227,814	公庫撥款收入	238,245	237,848	397
8,121	政府其他撥入收入			
14	其他收入	131	287	-156
14	雜項收入	131	287	-156
242,268	基金用途	242,727	241,014	1,713
232,530	國民教育計畫	232,902	228,875	4,027
2,362	一般行政管理計畫	2,622	2,571	51
7,376	建築及設備計畫	7,203	9,568	-2,365
-5,520	本期賸餘(短絀)	-3,536	-1,465	-2,071
11,825	期初基金餘額	4,840	4,695	145
6,305	期末基金餘額	1,304	3,230	-1,926

註：前年度決算數細數之和與總數或略有出入，係四捨五入關係，以下各表同。

臺北市地方教育發展基金－臺北市立景興國民中學

現金流量預計表

中華民國112年度

單位：新臺幣千元

項 目	本 預	年 算	度 數	說 明
業務活動之現金流量				
本期賸餘(短絀)			-3,536	
業務活動之淨現金流入(流出)			-3,536	
其他活動之現金流量				
其他活動之淨現金流入(流出)				
現金及約當現金之淨增(淨減)			-3,536	
期初現金及約當現金			9,584	
期末現金及約當現金			6,048	

註：本表係採現金及約當現金基礎，包括現金及自投資日起3個月內到期或清償之債權證券。

預算明細表

臺北市地方教育發展基金－臺北市立景興國民中學

基金來源－服務收入明細表

中華民國112年度

單位：新臺幣元

科 目	單 位	本 年 度 預 算 數			說 明
		數 量 業 務 量	利(費)率	金 額	
合計				207,000	
服務收入				207,000	較上年度預算數195,000元，增加12,000元。
	人	10	800	8,000	暑期游泳訓練班普通票收入(收支對列)。
	人	250	700	175,000	暑期游泳訓練班學生票收入(收支對列)。
	人	80	300	24,000	教師甄選報名費收入。

臺北市地方教育發展基金－臺北市立景興國民中學

基金來源－財產處分收入明細表

中華民國112年度

單位：新臺幣元

科 目	單位	本 年 度 預 算 數			說 明
		數量 業務量	利(費)率	金 額	
合計				2,000	
財產處分收入	年	1	2,000	2,000 2,000	較上年度預算數7,000元，減少5,000元。 報廢財產變賣收入。

臺北市地方教育發展基金－臺北市立景興國民中學

基金來源－其他財產收入明細表

中華民國112年度

單位：新臺幣元

科 目	單位	本 年 度 預 算 數			說 明
		數量 業務量	利(費)率	金 額	
合計				606,000	
其他財產收入	月	12	50,500	606,000	較上年度預算數1,212,000元，減少606,000元。 場地出借費及活動中心開放使用收入(收支對列)。

臺北市地方教育發展基金－臺北市立景興國民中學

基金來源－公庫撥款收入明細表

中華民國112年度

單位：新臺幣元

科 目	單位	本 年 度 預 算 數			說 明
		數量 業務量	利(費)率	金 額	
合計				238,245,000	
公庫撥款收入	年	1	238,245,000	238,245,000	較上年度預算數237,848,000元，增加397,000元。 市府補助款。

臺北市地方教育發展基金－臺北市立景興國民中學

基金來源－雜項收入明細表

中華民國112年度

單位：新臺幣元

科 目	單位	本 年 度 預 算 數			說 明
		數量 業務量	利(費)率	金 額	
合計				131,000	
雜項收入	年	1	131,000	131,000	較上年度預算數287,000元，減少156,000元。 數位學生證補卡費等。

臺北市地方教育發展基金－臺北市立景興國民中學

基金用途－國民教育計畫明細表

中華民國112年度

單位：新臺幣元

前年度 決算數	上年度 預算數	科 目	本 年 度 預 算 數	說 明
232,530,132	228,874,891	合 計	232,902,000	
214,515,307	218,390,891	用人費用	221,427,000	
109,983,111	106,020,000	正式員額薪資	114,181,800	較上年度預算數106,020,000元，增加8,161,800元。
108,775,371	104,916,000	職員薪金	112,925,040	
			106,682,640	教職員125人薪金(含教育部補助導師費504,000元及專任輔導教師1,920,000元)(詳用人費用彙計表)。
			6,242,400	特教教師9人薪金(詳用人費用彙計表)。
1,207,740	1,104,000	工員工資	1,256,760	工員3人工資(詳用人費用彙計表)。
7,058,761	4,514,400	聘僱及兼職人員薪資	4,514,400	較上年度預算數4,514,400元，無增減。
7,058,761	4,514,400	兼職人員酬金	4,514,400	
			259,200	補助調整授課特教教師鐘點費，9人*2節*40週*360元(教育部補助款)。
			25,920	補助調整授課鐘點費之外聘教師勞、健保及勞退費用(教育部補助款)。
			290,880	補助調整授課鐘點費之外聘教師勞、健保及勞退費用(教育部補助款)。
			2,908,800	補助調整教師授課鐘點費，101人*2節*40週*360元(教育部補助款)。
			1,029,600	教師代課鐘點費，本校編制教師總人數113人，按9分之1計，編列13人，每人220節，總節數13人*220節=2,860節，每節360元。
1,402,920	1,756,321	超時工作報酬	1,557,970	較上年度預算數1,756,321元，減少198,351元。
1,402,920	1,756,321	加班費	1,557,970	
			31,450	教職員趕辦業務加班費(班級業務費)。
			5,200	特教班趕辦業務加班費(特教班班級業務費)。
			1,518,320	不休假出勤加班費。
			3,000	開放學校場地管理人員加班費(收支對列)。
24,728,726	30,796,500	獎金	27,142,626	較上年度預算數30,796,500元，減少3,653,874元。
11,336,928	17,544,000	考績獎金	12,748,160	
			12,227,960	依考績法規定核發之獎金。

臺北市地方教育發展基金－臺北市立景興國民中學

基金用途－國民教育計畫明細表

中華民國112年度

單位：新臺幣元

前年度 決算數	上年度 預算數	科 目	本 年 度 預 算 數	說 明
13,391,798	13,252,500	年終獎金	520,200 14,394,466	依考績法規定核發之獎金。
			780,300	依規定於年節加發之獎金。
			13,614,166	依規定於年節加發之獎金。
56,423,373	59,913,912	退休及卹償金	58,000,896	較上年度預算數59,913,912元，減少1,913,016元。
56,278,449	59,825,592	職員退休及離職金	57,849,744	
			756,000	提撥退撫基金。
			11,226,504	提撥退撫基金。
			45,867,240	退休人員月退休金，138人*27,540元*12月=45,606,240元；退休遺族遺屬年金(月撫慰金)，1人*21,750元*12月=261,000元；合計45,867,240元。
144,924	88,320	工員退休及離職金	151,152	提撥勞工退休準備金。
14,918,416	15,389,758	福利費	16,029,308	較上年度預算數15,389,758元，增加639,550元。
11,654,476	9,253,584	分擔員工保險費	12,465,588	
			11,709,588	分擔公保、勞保、健保費。
			756,000	分擔公保、勞保、健保費。
174,400	437,600	傷病醫藥費	418,900	
			14,400	職業安全衛生健康檢查經費，12人*1,200元。
			148,500	健康檢查補助費，33人*4,500元。
			256,000	健康檢查補助費，16人*16,000元。
1,113,364	1,291,500	員工通勤交通費	1,291,500	
			340,200	教師上下班交通費，54人*10月*630元。
			667,800	教師上下班交通費，53人*10月*1,260元。
			90,720	職員、技工、工友上下班交通費，6人*12月*1,260元。
			136,080	職員、技工、工友上下班交通費，18人*12月*630元。
			37,800	特教班教師上下班交通費，3人*10月*1,260元。
			18,900	特教班教師上下班交通費，3人*10月*630元。

臺北市地方教育發展基金－臺北市立景興國民中學

基金用途－國民教育計畫明細表

中華民國112年度

單位：新臺幣元

前年度 決算數	上年度 預算數	科 目	本 年 度 預 算 數	說 明
1,976,176	4,407,074	其他福利費	1,853,320	
			130,520	結婚補助費，2人*2月*32,630元。
			379,800	喪葬補助費，2人*5月*37,980元。
			707,000	子女教育補助費。
			12,000	退休人員三節慰問金，2人*6,000元。
			624,000	休假旅遊補助費。
10,802,554	6,187,000	服務費用	5,986,000	
1,648,899	2,528,330	水電費	2,298,654	較上年度預算數2,528,330元，減少229,676元。
1,395,839	2,230,000	工作場所電費	2,046,000	
			547,952	學生在校作息時間內使用冷氣設備電費，46班*11,912元(新增)。
			1,487,048	電費基本費。
			10,000	游泳池電費(游泳池水電清潔維護費)。
			1,000	開放學校場地電費(收支對列)。
248,740	293,330	工作場所水費	248,654	
			248,654	水費基本費。
4,320	5,000	氣體費	4,000	溫水游泳池燃料費(瓦斯費)。
66,082	40,180	郵電費	39,880	較上年度預算數40,180元，減少300元。
33,270	23,800	郵費	23,500	
			23,000	寄發通知單郵資(班級業務費)。
			500	運動會寄發郵資。
32,812	16,380	電話費	16,380	
			2,000	開放學校場地電話費(收支對列)。
			14,380	電話費(班級業務費)。
127,926	114,100	旅運費	109,450	較上年度預算數114,100元，減少4,650元。
109,766	114,100	國內旅費	109,450	
			18,000	教職員工因公短程車資(班級業務費)。
			12,400	教職員工因公出差旅費。
			79,050	校外教學隨隊人員出差旅費，17人*3天*1,550元。
18,160		其他旅運費		
69,526	27,850	印刷裝訂與廣告費	23,850	較上年度預算數27,850元，減少4,000元。
69,526	27,850	印刷及裝訂費	23,850	

臺北市地方教育發展基金－臺北市立景興國民中學

基金用途－國民教育計畫明細表

中華民國112年度

單位：新臺幣元

前年度 決算數	上年度 預算數	科 目	本 年 度 預 算 數	說 明
			5,250	教學用表冊及零星報表(班級業務費)。
			3,000	活化教學及新文化新精神所需行政支援教學印刷等費用。
			15,600	雙語實驗課程學校情境佈置(大圖輸出)、教學用教具印製等。
2,313,308	2,033,500	修理保養及保固費	2,062,800	較上年度預算數2,033,500元，增加29,300元。
1,342,364	1,482,400	一般房屋修護費	1,165,600	
			460,000	開放學校場地維護保養費(收支對列)。
			705,600	學校校舍及其他建築物等之修繕。本校建物係鋼筋混凝土，建齡31年以上(28,000元*42班*1年*60%)。
531,745	370,500	機械及設備修護費	687,600	
			352,800	各項教學設備及其他公用用具之保養修理(28,000元*42班*1年*30%)。
			100,000	開放學校場地設備維護保養費(收支對列)。
			12,000	暑期泳訓班場地維護費(收支對列)。
			182,400	游泳池器材保養維修等(游泳池水電清潔維護費)。
			40,400	電腦設備維護費(電腦專案計畫)。
439,199	180,600	雜項設備修護費	209,600	
			117,600	各項教學器材、黑板、課桌椅及教具之保養修護(28,000元*42班*1年*10%)。
			92,000	冷氣設備維護費，46班*2,000元(新增)。
	14,000	保險費	7,280	較上年度預算數14,000元，減少6,720元。
	14,000	其他保險費	7,280	暑期泳訓班保險費，260人*28元(收支對列)。
5,878,805	795,040	一般服務費	829,386	較上年度預算數795,040元，增加34,346元。
16,314	12,384	佣金、匯費、經理費及手續費	12,180	委託超商代收學雜費手續費，1,015人*2學期*6元。
449,056	508,656	外包費	508,656	
			423,880	游泳池救生員外包費，1人*10月*42,388元。
			84,776	暑期泳訓班救生員外包費，1人*2月*42,388元。
5,141,435		計時與計件人員酬金	34,550	

臺北市地方教育發展基金－臺北市立景興國民中學

基金用途－國民教育計畫明細表

中華民國112年度

單位：新臺幣元

前年度 決算數	上年度 預算數	科 目	本 年 度 預 算 數	說 明
			32,800	暑期泳訓班工讀生薪津，205小時*160元(收支對列)。
			1,750	暑期泳訓班工讀生勞退準備金，1人*2月*875元(收支對列)。
272,000	274,000	體育活動費	274,000	
			256,000	文康活動費，本校編列教職員125人、工員3人，合計128人，每人編列2,000元。
			18,000	文康活動費，本校編列特教教師9人，每人編列2,000元。
698,008	634,000	專業服務費	614,700	較上年度預算數634,000元，減少19,300元。
579,998	574,800	講課鐘點、稿費、出席審查及查詢費	547,300	
			102,500	暑期泳訓班教練鐘點費，205節*500元(收支對列)。
			20,000	辦理兩公約人權、法治、品德教育、特教、輔導、環教、生命、資訊安全等各類依法宣導活動講座鐘點費，10節*2,000元。
			4,000	國中適性入學宣導講座鐘點費(教育部補助2,000元)，2節*2,000元。
			12,000	國中生涯發展教育講座鐘點費，6節*2,000元。
			4,000	國中生涯發展教育講座鐘點費，4節*1,000元。
			18,000	國中生涯發展教育講座鐘點費，12節*1,500元。
			2,000	技職教育、免試及十二年國教校園宣導講座鐘點費1節。
			40,000	雙語實驗課程學校講座鐘點費，20節*2,000元。
			10,000	雙語實驗課程學校專家學者出席費，4人次*2,500元。
			28,400	雙語實驗課程學校稿費。
			10,000	雙語實驗課程學校講座鐘點費，10節*1,000元。
			40,000	活化教學及新文化新精神講座鐘點費，40節*1,000元。

臺北市地方教育發展基金－臺北市立景興國民中學

基金用途－國民教育計畫明細表

中華民國112年度

單位：新臺幣元

前年度 決算數	上年度 預算數	科 目	本 年 度 預 算 數	說 明
			50,000	活化教學及新文化新精神講座鐘點費，25節*2,000元。
			40,000	國中冬夏令營講座鐘點費，20節*2,000元。
			36,000	輔導活動講座鐘點費，18節*2,000元。
			26,000	國中社團活動講座鐘點費，13節*2,000元。
			10,000	性別平等教育宣導活動講座鐘點費，5節*2,000元。
			10,000	性別平等事件諮詢會議專家學者出席費，4人次*2,500元。
			56,000	分組活動講座鐘點費，28節*2,000元。
			14,400	教材編輯費，2班*12月*600元。
			14,000	特教個案研討講座鐘點費，7節*2,000元(特教班班級業務費)。
30,500	50,400	委託檢驗(定)試驗認證費	50,400	
			36,000	建物公共安全檢查簽證費及消防安全檢測費(班級業務費)。
			14,400	飲水機水質檢驗費，12臺*1,200元。
52,000	8,800	試務甄選費	17,000	
			17,000	教師甄選試務費用。
35,510		電腦軟體服務費		套裝軟體(電腦專案計畫)。
4,955,199	2,063,000	材料及用品費	2,848,000	
2,408,211	521,900	使用材料費	1,324,770	較上年度預算數521,900元，增加802,870元。
2,408,211	521,900	設備零件	1,324,770	
			797,000	照明設備一批(活動中心運動場域照明改善整修工程移列)(新增)。
			41,000	活化教學及新文化新精神所需設備用具。
			9,000	特教班教具一批(輔導室)(由特教班班級設備費移列)。
			13,170	班級教學用具一批(由班級設備費移列)。
			110,000	雙語實驗課程學校所需設備用具。
			40,000	開放學校場地所需設備用具(收支對列)。
			30,000	鋁合金花棚架訂做及施工(含植物攀爬格柵、鋁合金飾頭、鋁合金立柱、鋁合金歐式花片及粉體塗裝等)。

臺北市地方教育發展基金－臺北市立景興國民中學

基金用途－國民教育計畫明細表

中華民國112年度

單位：新臺幣元

前年度 決算數	上年度 預算數	科 目	本 年 度 預 算 數	說 明
			20,000	小田園教育體驗實習計畫簡易置物角鋼架、種植兼休憩工作椅、烹飪設備、自動灑水裝置等。
			264,600	電腦設備維護及管理費，42班*6,300元。
2,546,988	1,541,100	用品消耗	1,523,230	較上年度預算數1,541,100元，減少17,870元。
			110,545	
		辦公(事務)用品	85,960	
			4,000	小田園教育體驗實習計畫印刷、文具、成果資料等用品。
			73,040	活化教學及新文化新精神用文具、紙張及雜支等。
			8,920	教學用文具紙張簿冊(班級業務費)。
53,717	48,600	報章雜誌	48,600	
			10,000	活化教學及新文化新精神用圖書等。
			38,600	新購圖書(教務處)(由班級設備費移列)。
25,194	28,000	醫療用品(非醫療院所使用)	27,000	健康中心藥品。
			2,357,532	
		其他用品消耗	1,361,670	
			13,000	童軍教育教學用材料費，2團*6,500元。
			580,440	教學材料費，42班*13,820元。
			23,000	辦理各項會議或比賽逾時誤餐餐盒費用，230人次*100元(班級業務費)。
			46,800	消毒水及衛生器材(班級業務費)。
			72,800	專用垃圾袋費用(班級業務費)。
			27,640	特教班教學材料費，2班*13,820元。
			2,400	辦理各項會議或活動逾時誤餐餐盒費用，24人次*100元(特教班班級業務費)。
			69,960	活化教學及新文化新精神支援各領域班級經營所需教材等費用。
			49,000	活化教學及新文化新精神辦理各項會議或活動逾時誤餐餐盒費用，490人次*100元。
			110,000	游泳池清潔維護消毒劑等(游泳池水電清潔維護費)。
			2,500	性別平等教育宣導活動場地布置、文具紙張等。
			2,500	性別平等教育宣導活動辦理各項會議或活

臺北市地方教育發展基金－臺北市立景興國民中學

基金用途－國民教育計畫明細表

中華民國112年度

單位：新臺幣元

前年度 決算數	上年度 預算數	科 目	本 年 度 預 算 數	說 明
				動逾時誤餐餐盒費用，25人次*100元。
			500	課後社團活動文具紙張。
			4,000	輔導活動辦理各項會議或活動逾時誤餐餐盒費用，40人次*100元。
			10,000	輔導活動印製輔導刊物、適性評量測驗、相關輔導活動之宣導等。
			2,400	運動會貴賓邀請函，200張*12元。
			18,000	運動會才藝表演舞台搭設。
			9,000	運動會紅布條，6面*1,500元。
			20,000	運動會租借音響設備。
			2,000	運動會家長邀請函，2,000張*1元。
			14,700	運動會場地布置、獎狀、資料夾、膠帶、茶水、電池等。
			8,000	運動會辦理各項會議或比賽逾時誤餐餐盒費用，80人次*100元。
			10,000	辦理兩公約人權、法治、品德教育、特教、輔導、環教、生命、資訊安全等各類依法宣導活動用耗材。
			7,360	國中生涯發展教育教材、講義等材料費。
			7,000	教師甄選辦理各項會議或活動逾時誤餐餐盒費用，70人次*100元。
			8,000	暑期泳訓班教學環境佈置及急救用藥品等費用(收支對列)。
			8,740	暑期泳訓班消毒劑，38班*230元(收支對列)。
			9,930	暑期泳訓班教學器材費(收支對列)。
			51,000	小田園教育體驗實習計畫農事體驗實作菜苗、種子及女兒牆防護網等園藝資材。
			35,000	綠屋頂花苗、菜苗。
			116,000	雙語實驗課程學校課程所需教材等費用。
			20,000	雙語實驗課程學校辦理各項會議或活動逾時誤餐餐盒費用，200人次*100元。
7,440	5,000	租金、償債、利息及相關手續費	5,000	
7,440	5,000	雜項設備租金	5,000	較上年度預算數5,000元，無增減。
7,440	5,000	雜項設備租金	5,000	

臺北市地方教育發展基金－臺北市立景興國民中學

基金用途－國民教育計畫明細表

中華民國112年度

單位：新臺幣元

前年度 決算數	上年度 預算數	科 目	本 年 度 預 算 數	說 明
			4,800	電錶月租費(班級業務費)。
			200	配合預算編列至千元，增列進位數200元。
2,135,026	2,006,000	會費、捐助、補助、分攤、照 護、救濟與交流活動費	2,420,000	
95,000	96,000	捐助、補助與獎助	94,000	較上年度預算數96,000元，減少2,000元。
95,000	96,000	獎助學員生活給與	94,000	
			10,000	教育關懷獎每校推薦1名學生獎助金。
			84,000	優秀學生獎學金，42班*2學期*1,000元。
2,040,026	1,910,000	補貼、獎勵、慰問、照護與 救濟	2,326,000	較上年度預算數1,910,000元，增加416,000元。
97,406	118,200	獎勵費用	100,200	
			82,200	敬師獎勵活動費，137人*600元。
			18,000	依「臺北市公立高級中等以下學校獎勵教師獎金發給要點」發放之獎勵(班級業務費)，5人*3,600元。
1,942,620	1,791,800	其他補貼、獎勵、慰問、 照護與救濟	2,225,800	
			144,300	弱勢學生教科書補助費用，111人*1,300元。
			1,159,200	清寒學生餐費補助，96人*125日*55元+96人*80日*65元。
			860	配合預算編列至千元，增列進位數860元。
			921,440	補助學校午餐使用有機蔬菜或有機米計畫，886人*40週*26元。
114,606	223,000	其他	216,000	
114,606	223,000	其他支出	216,000	較上年度預算數223,000元，減少7,000元。
114,606	223,000	其他	216,000	
			100,800	執行學生路隊安全導護費，4人*40週*10次*63元。
			10,000	退休人員紀念品，2人*5,000元。
			101,700	班級自治費，1,017人*2學期*50元。
			3,500	國中社團活動獎品等。

臺北市地方教育發展基金－臺北市立景興國民中學

基金用途－一般行政管理計畫明細表

中華民國112年度

單位：新臺幣元

前年度 決算數	上年度 預算數	科 目	本 年 度 預 算 數	說 明
2,361,830	2,571,109	合 計	2,622,000	
33,902	72,109	用人費用	72,000	
33,902	72,109	超時工作報酬	72,000	較上年度預算數72,109元，減少109元。
33,902	72,109	加班費	72,000	
			30,000	員工逾時加班費(統籌業務費)。
			42,000	校園安全校內同仁例假日人力支援。
1,938,884	2,121,000	服務費用	2,179,000	
159,993	159,432	郵電費	159,208	較上年度預算數159,432元，減少224元。
159,993	159,432	電話費	159,208	
			89,998	校園安全保全專線電話費用等。
			69,210	公務用電話費(統籌業務費)。
1,284,465	1,395,168	一般服務費	1,453,392	較上年度預算數1,395,168元，增加58,224元。
1,284,465	1,395,168	外包費	1,453,392	
			1,213,392	校警勞務外包費，2人*12月*50,558元。
			240,000	消化超額職工6人(技工、工友)業務外包費，6人*40,000元。
396,077	468,000	專業服務費	468,000	較上年度預算數468,000元，無增減。
2,500		講課鐘點、稿費、出席審查及查詢費		
393,577	468,000	其他專業服務費	468,000	
			468,000	校園安全機械定點、機動巡邏等保全費用。
98,349	98,400	公共關係費	98,400	較上年度預算數98,400元，無增減。
98,349	98,400	公共關係費	98,400	校長特別費，12月*8,200元。
379,844	376,000	材料及用品費	369,000	
379,844	376,000	用品消耗	369,000	較上年度預算數376,000元，減少7,000元。
379,844	376,000	辦公(事務)用品	369,000	
			50	配合預算編列至千元，增列進位數50元。
			368,950	統籌業務費計算如下：普通班42班，1,290元*15班*12月=232,200元，810元*15班*12月=145,800元，640元*12班*12月=92,160元，以上合計470,160元，除依實際需求移列加班費30,000元、電話費69,210元、會費2,000元外，其餘如列數。

臺北市地方教育發展基金－臺北市立景興國民中學

基金用途－一般行政管理計畫明細表

中華民國112年度

單位：新臺幣元

前年度 決算數	上年度 預算數	科 目	本 年 度 預 算 數	說 明
2,000	2,000	會費、捐助、補助、分攤、照 護、救濟與交流活動費	2,000	
2,000	2,000	會費	2,000	較上年度預算數2,000元，無增減。
2,000	2,000	職業團體會費	2,000	護理師2人公會會費(統籌業務費)。
7,200		其他		
7,200		其他支出		
7,200		其他		

臺北市地方教育發展基金－臺北市立景興國民中學

基金用途－建築及設備計畫明細表

中華民國112年度

單位：新臺幣元

前年度 決算數	上年度 預算數	科 目	本 年 度 預 算 數	說 明
7,376,083	9,568,000	合計	7,203,000	
7,376,083	9,568,000	購建固定資產、無形資產及非理財 目的之長期投資	7,203,000	
2,800,797	2,002,000	購建固定資產	1,664,000	
2,800,797	2,002,000	一般建築及設備計畫	1,664,000	
192,000	594,000	開放學校場地		
	110,000	購置機械及設備		
22,000		購置交通及運輸設備		
170,000	484,000	購置雜項設備		
383,300	502,100	班級設備	482,500	
77,200	305,000	購置機械及設備		
10,500	13,100	購置交通及運輸設備	33,000	
			33,000	新購黑金剛麥克風1臺(學務處)。
295,600	184,000	購置雜項設備	449,500	
			30,000	汰換蒸飯箱，2臺*15,000元(總務處)。
			92,000	汰換飲水機(冰溫熱三用程式飲水機殺菌型1級)，4臺*23,000元(總務處)。
			138,000	汰換電鋼琴1臺(教務處)。
			90,000	新購深蹲架，2臺*45,000元(學務處)。
			99,500	汰換電冰箱(雙門/變頻/有效內容積400公升- 499公升)，5臺*19,900元(3專辦公室、童軍辦公室等)。
16,800	32,000	特殊班設備	39,000	
	20,320	購置機械及設備	16,000	
			16,000	新購空氣清淨機1臺(特教班)。
16,800	11,680	購置雜項設備	23,000	
			23,000	汰換飲水機(冰溫熱三用程式飲水機殺菌型1級)1臺(特教班)。
1,012,149	873,900	資訊設備	1,142,500	
1,012,149	873,900	購置機械及設備	1,142,500	
			76,500	汰換筆記型電腦，3部*25,500

臺北市地方教育發展基金－臺北市立景興國民中學

基金用途－建築及設備計畫明細表

中華民國112年度

單位：新臺幣元

前年度 決算數	上年度 預算數	科 目	本 年 度 預 算 數	說 明
				元(電腦專案計畫)。
			202,000	汰換網路及資訊周邊設備(電腦專案計畫)。
			612,000	汰換桌上型電腦(含顯示器)，24部*25,500元(電腦專案計畫)。
			252,000	汰換平板電腦，21部*12,000元(電腦專案計畫)。
1,196,548		校園設備		
1,126,419		購置機械及設備		
70,129		購置雜項設備		
	36,000	購置無形資產	36,000	
	36,000	一般建築及設備計畫	36,000	
	36,000	資訊設備	36,000	
	36,000	購置電腦軟體	36,000	
			36,000	電腦教學軟體費(電腦專案計畫)。
4,575,286	7,530,000	遞延支出	5,503,000	
4,575,286	7,530,000	一般建築及設備計畫	5,503,000	
		普通教室環境改善工程第二期	4,000,000	
		遞延修繕房屋建築支出	4,000,000	
			3,693,466	一、施工費。
			232,688	二、委託技術服務費(總包價法)。
			73,846	三、工程管理費(按施工費約2%提列)。
		活動中心運動場域照明改善整修工程	1,503,000	
		其他遞延支出	1,503,000	
			1,345,600	一、施工費。
			135,031	二、委託技術服務費(總包價法)。
			22,369	三、工程管理費(按施工費約2%提列)。
4,575,286	7,530,000	校園整修工程		
4,575,286	7,530,000	遞延修繕房屋建築支出		

預 算 參 考 表

臺北市地方教育發展基金－臺北市立景興國民中學

預計平衡表

中華民國112年12月31日

單位：新臺幣千元

110年(前年) 12月31日 決算數	科 目	112年12月31日 預計數	111年12月31日 預計數	比較增減(-)
3,744,356	資產合計	3,739,355	3,742,891	-3,536
3,744,356	資產	3,739,355	3,742,891	-3,536
11,793	流動資產	6,792	10,328	-3,536
11,049	現金	6,048	9,584	-3,536
11,049	銀行存款	6,048	9,584	-3,536
744	應收款項	744	744	
744	其他應收款	744	744	
6,418	投資、長期應收款項、貸墊款及準備金	6,418	6,418	
6,418	準備金	6,418	6,418	
6,413	退休及離職準備金	6,413	6,413	
4	其他準備金	4	4	
3,726,145	其他資產	3,726,145	3,726,145	
3,726,145	什項資產	3,726,145	3,726,145	
87	暫付及待結轉帳項	87	87	
3,726,057	代管資產	3,726,057	3,726,057	
3,744,356	負債及基金餘額合計	3,739,355	3,742,891	-3,536
3,738,050	負債	3,738,050	3,738,050	
2,781	流動負債	2,781	2,781	
2,781	應付款項	2,781	2,781	
2,497	應付代收款	2,497	2,497	
284	應付費用	284	284	
3,735,270	其他負債	3,735,270	3,735,270	
3,735,270	什項負債	3,735,270	3,735,270	
2,027	存入保證金	2,027	2,027	
6,413	應付退休及離職金	6,413	6,413	
3,726,057	應付代管資產	3,726,057	3,726,057	
772	暫收及待結轉帳項	772	772	
6,305	基金餘額	1,304	4,840	-3,536
6,305	基金餘額	1,304	4,840	-3,536
6,305	基金餘額	1,304	4,840	-3,536
6,305	累積餘額	1,304	4,840	-3,536

註：1.信託代理與保證資產(負債)前年度決算數0元，上年度預計數0元，本年度預計數0元。2.或有資產(負債)0元。3.本基金自93年度起，本固定項目分開原則，將屬長期固定帳項，包括固定資產16,271,729元、無形資產62,916元及長期債務0元等，另立帳類管理，未納入本表。

臺北市地方教育發展基金

各項費用

中華民國

前年度 決算數	上年度 預算數	計畫別		合計	國民教育計畫
		用途別科目			
242,268,045	241,014,000	合計		242,727,000	232,902,000
214,549,209	218,463,000	用人費用		221,499,000	221,427,000
109,983,111	106,020,000	正式員額薪資		114,181,800	114,181,800
108,775,371	104,916,000	職員薪金		112,925,040	112,925,040
1,207,740	1,104,000	工員工資		1,256,760	1,256,760
7,058,761	4,514,400	聘僱及兼職人員薪資		4,514,400	4,514,400
7,058,761	4,514,400	兼職人員酬金		4,514,400	4,514,400
1,436,822	1,828,430	超時工作報酬		1,629,970	1,557,970
1,436,822	1,828,430	加班費		1,629,970	1,557,970
24,728,726	30,796,500	獎金		27,142,626	27,142,626
11,336,928	17,544,000	考績獎金		12,748,160	12,748,160
13,391,798	13,252,500	年終獎金		14,394,466	14,394,466
56,423,373	59,913,912	退休及卹償金		58,000,896	58,000,896
56,278,449	59,825,592	職員退休及離職金		57,849,744	57,849,744
144,924	88,320	工員退休及離職金		151,152	151,152
14,918,416	15,389,758	福利費		16,029,308	16,029,308
11,654,476	9,253,584	分擔員工保險費		12,465,588	12,465,588
174,400	437,600	傷病醫藥費		418,900	418,900
1,113,364	1,291,500	員工通勤交通費		1,291,500	1,291,500
1,976,176	4,407,074	其他福利費		1,853,320	1,853,320
12,741,438	8,308,000	服務費用		8,165,000	5,986,000
1,648,899	2,528,330	水電費		2,298,654	2,298,654
1,395,839	2,230,000	工作場所電費		2,046,000	2,046,000
248,740	293,330	工作場所水費		248,654	248,654
4,320	5,000	氣體費		4,000	4,000
226,075	199,612	郵電費		199,088	39,880
33,270	23,800	郵費		23,500	23,500
192,805	175,812	電話費		175,588	16,380
127,926	114,100	旅運費		109,450	109,450
109,766	114,100	國內旅費		109,450	109,450
18,160		其他旅運費			

一 臺北市立景興國民中學

彙計表

112年度

單位：新臺幣元

一般行政管理計畫	建築及設備計畫				
2,622,000	7,203,000				
72,000					
72,000					
72,000					

臺北市地方教育發展基金

各項費用

中華民國

前年度 決算數	上年度 預算數	計畫別		合計	國民教育計畫
		用途別科目			
69,526	27,850	印刷裝訂與廣告費		23,850	23,850
69,526	27,850	印刷及裝訂費		23,850	23,850
2,313,308	2,033,500	修理保養及保固費		2,062,800	2,062,800
1,342,364	1,482,400	一般房屋修護費		1,165,600	1,165,600
531,745	370,500	機械及設備修護費		687,600	687,600
439,199	180,600	雜項設備修護費		209,600	209,600
	14,000	保險費		7,280	7,280
	14,000	其他保險費		7,280	7,280
7,163,270	2,190,208	一般服務費		2,282,778	829,386
16,314	12,384	佣金、匯費、經理費及手續費		12,180	12,180
1,733,521	1,903,824	外包費		1,962,048	508,656
5,141,435		計時與計件人員酬金		34,550	34,550
272,000	274,000	體育活動費		274,000	274,000
1,094,085	1,102,000	專業服務費		1,082,700	614,700
582,498	574,800	講課鐘點、稿費、出席審查及查詢費		547,300	547,300
30,500	50,400	委託檢驗(定)試驗認證費		50,400	50,400
52,000	8,800	試務甄選費		17,000	17,000
35,510		電腦軟體服務費			
393,577	468,000	其他專業服務費		468,000	
98,349	98,400	公共關係費		98,400	
98,349	98,400	公共關係費		98,400	
5,335,043	2,439,000	材料及用品費		3,217,000	2,848,000
2,408,211	521,900	使用材料費		1,324,770	1,324,770
2,408,211	521,900	設備零件		1,324,770	1,324,770
2,926,832	1,917,100	用品消耗		1,892,230	1,523,230
490,389	452,000	辦公(事務)用品		454,960	85,960
53,717	48,600	報章雜誌		48,600	48,600
25,194	28,000	醫療用品(非醫療院所使用)		27,000	27,000
2,357,532	1,388,500	其他用品消耗		1,361,670	1,361,670
7,440	5,000	租金、償債、利息及相關手續費		5,000	5,000
7,440	5,000	雜項設備租金		5,000	5,000

一 臺北市立景興國民中學

彙計表

112年度

單位：新臺幣元

一般行政管理計畫	建築及設備計畫				
1,453,392					
1,453,392					
468,000					
468,000					
98,400					
98,400					
369,000					
369,000					
369,000					

臺北市地方教育發展基金

各項費用

中華民國

前年度 決算數	上年度 預算數	計畫別	合計	國民教育計畫
		用途別科目		
7,440	5,000	雜項設備租金	5,000	5,000
7,376,083	9,568,000	購建固定資產、無形資產及非理財目的 之長期投資	7,203,000	
2,800,797	2,002,000	購建固定資產	1,664,000	
2,215,768	1,309,220	購置機械及設備	1,158,500	
32,500	13,100	購置交通及運輸設備	33,000	
552,529	679,680	購置雜項設備	472,500	
	36,000	購置無形資產	36,000	
	36,000	購置電腦軟體	36,000	
4,575,286	7,530,000	遞延支出	5,503,000	
4,575,286	7,530,000	遞延修繕房屋建築支出	4,000,000	
		其他遞延支出	1,503,000	
2,137,026	2,008,000	會費、捐助、補助、分攤、照護、救濟 與交流活動費	2,422,000	2,420,000
2,000	2,000	會費	2,000	
2,000	2,000	職業團體會費	2,000	
95,000	96,000	捐助、補助與獎助	94,000	94,000
95,000	96,000	獎助學員生給與	94,000	94,000
2,040,026	1,910,000	補貼、獎勵、慰問、照護與救濟	2,326,000	2,326,000
97,406	118,200	獎勵費用	100,200	100,200
1,942,620	1,791,800	其他補貼、獎勵、慰問、照護與救 濟	2,225,800	2,225,800
121,806	223,000	其他	216,000	216,000
121,806	223,000	其他支出	216,000	216,000
121,806	223,000	其他	216,000	216,000

一 臺北市立景興國民中學

彙計表

112年度

單位：新臺幣元

一般行政管理計畫	建築及設備計畫				
	7,203,000				
	1,664,000				
	1,158,500				
	33,000				
	472,500				
	36,000				
	36,000				
	5,503,000				
	4,000,000				
	1,503,000				
2,000					
2,000					
2,000					

臺北市地方教育發展基金－臺北市立景興國民中學

員工人數彙計表

中華民國112年度

單位：人

計 畫 及 項 目	上年度最高可 進用員額數	本年度 增減(-)數	本年度最高可 進用員額數	說 明
合計	137		137	
國民教育計畫部分	137		137	
職員	134		134	
技工	2		2	
工友	1		1	

註：1.本表約僱、聘用係指奉准有案之約聘僱人員。

2.外包費編列救生員1人、校警外包2人、消化超額職工業務外包費等，計196萬2,048元。 3.計時與計件人員酬金編列暑期泳池工讀生時薪等，計3萬4,550元。

本 頁 空 白

臺北市地方教育發展基金

用人費用

中華民國

計畫及項目	合計	正式 員額 薪資	聘僱 人員 薪資	超時 工作 報酬	津貼	獎 金		
						年終獎金	考績獎金	其他
合計	221,499,000	114,181,800		1,629,970		14,394,466	12,748,160	
國民教育計畫	221,427,000	114,181,800		1,557,970		14,394,466	12,748,160	
正式人員	171,033,360	114,181,800		1,557,970		14,394,466	12,748,160	
兼任人員	4,514,400							
其他人員	45,879,240							
一般行政管理計畫	72,000			72,000				
正式人員	72,000			72,000				

註：1.本表兼任人員用人費用，係學校教職員兼課或請假代課鐘點費。2.外包費編列救生員1人、校警外包2人、消化超額職工業務外包費等，計196萬2,048元。3.計時與計件人員酬金編列暑期泳池工讀生時薪等，計3萬4,550元。

—臺北市立景興國民中學

彙計表

112年度

單位：新臺幣元

退休及卹償金		資遣費	福 利 費					提繳費	兼任 人員 用人 費用
退休金	卹償金		分擔 保險費	傷病 醫藥費	提撥 福利金	員工通勤 交通費	其他		
58,000,896			12,465,588	418,900		1,291,500	1,853,320		4,514,400
58,000,896			12,465,588	418,900		1,291,500	1,853,320		4,514,400
12,133,656			12,465,588	418,900		1,291,500	1,841,320		4,514,400
45,867,240							12,000		

臺北市地方教育發展基金－臺北市立景興國民中學

單位（或計畫）成本分析表

中華民國112年度

單位：新臺幣千元

計畫別	單位	單位成本(元)或 平均利(費)率	數量	預算數	說明
合計				242,727	
國民教育計畫				232,902	
一般行政管理計畫				2,622	
建築及設備計畫				7,203	

臺北市地方教育發展基金－臺北市立景興國民中學

5年來主要業務計畫分析表

中華民國112年度

單位：新臺幣千元

年度及項目	單位	數量	單位成本(元)或 平均利(費)率	金額	說明
(本)年度預算數					
國民教育計畫				232,902	
(上)年度預算數					
國民教育計畫				228,875	
(前)年度決算數					
國民教育計畫				232,530	
(109)年度決算數					
國民教育計畫				207,537	
(108)年度決算數					
國民教育計畫				201,656	

臺北市地方教育發展基金－臺北市立景興國民中學

資本資產明細表

中華民國112年度

單位：新臺幣千元

項 目	取得成本 (期初餘額)	以前年度 累計折舊/ 長期投資 評 價	本 年 度 變 動				本年度累計折 舊/長期投資 評價變動數	期末餘額	
			增加		減少				主要增減 原因說明
			金額	類型	金額	類型			
合計	61,060	39,067	1,700		6		7,352	16,335	
土地改良物	6,184	1,786					612	3,786	
機械及設備	36,651	25,495	1,159	增置			4,688	7,626	
交通及運輸 設備	1,087	807	33	增置			112	201	
雜項設備	17,105	10,979	473	增置			1,940	4,658	
電腦軟體	33		36	增置	6	無形資 產攤銷		63	