

中華民國 112 年度

4-0501505

臺北市總預算

臺北市政府教育局主管

臺北市地方教育發展基金

臺北市大同區日新國民小學附屬單位預算之分預算

(特別收入基金)

臺北市大同區日新國民小學編

# 臺北市地方教育發展基金－臺北市大同區日新國民小學

## 目次

中華民國112年度

一、財務摘要 .....	第 1 頁
二、業務計畫及預算概要 .....	第 3 -14 頁
三、預算主要表	
(一) 基金來源、用途及餘絀預計表 .....	第 15 頁
(二) 現金流量預計表 .....	第 16 頁
四、預算明細表	
(一) 基金來源－服務收入明細表 .....	第 17 頁
(二) 基金來源－財產處分收入明細表 .....	第 18 頁
(三) 基金來源－其他財產收入明細表 .....	第 19 頁
(四) 基金來源－公庫撥款收入明細表 .....	第 20 頁
(五) 基金來源－學雜費收入明細表 .....	第 21 頁
(六) 基金來源－雜項收入明細表 .....	第 22 頁
(七) 基金用途－國民教育計畫明細表 .....	第 23 -33 頁
(八) 基金用途－學前教育計畫明細表 .....	第 34 -35 頁
(九) 基金用途－一般行政管理計畫明細表 .....	第 36 -37 頁
(十) 基金用途－建築及設備計畫明細表 .....	第 38 -40 頁
五、預算參考表	
(一) 預計平衡表 .....	第 41 頁
(二) 各項費用彙計表 .....	第 42 -47 頁
(三) 員工人數彙計表 .....	第 48 頁
(四) 用人費用彙計表 .....	第 50 -51 頁
(五) 聘用及約僱人員明細表 .....	第 52 -53 頁
(六) 單位(或計畫)成本分析表 .....	第 54 頁

# 臺北市地方教育發展基金－臺北市大同區日新國民小學

## 目 次

中華民國112年度

(七) 5年來主要業務計畫分析表 ..... 第 55 頁

(八) 資本資產明細表 ..... 第 56 頁

# 臺北市地方教育發展基金－臺北市大同區日新國民小學

## 財務摘要

中華民國112年度

單位：新臺幣千元

項 目	本 年 度	上 年 度	比較增減數	%
經營成績：				
基金來源	170,572	166,401	4,171	2.51
基金用途	173,906	164,291	9,615	5.85
賸餘(短絀)	-3,334	2,110	-5,444	--
餘絀情形：				
基金餘額	10,134	13,468	-3,334	-24.75
現金流量(註)：				
現金及約當現金之淨增(減)	-3,334	2,110	-5,444	--

附註：現金流量係採現金及約當現金基礎，包括現金及自投資日起3個月內到期或清償之債權證券。

本 頁 空 白

# 業務計畫及預算概要

# 臺北市地方教育發展基金－臺北市大同區日新國民小學

## 業務計畫及預算概要

中華民國 112 年度

### 壹、基金概況

#### 一、設立宗旨及願景：

- (一) 本校遵照憲法第 158 條及 160 條規定，教育文化應發展國民之民族精神、自治精神，國民道德與健全體格、科學及生活智能，以培養學童八大學習領域及十大基本能力。
- (二) 本校自 91 年度起依教育經費編列與管理法第 13 條規定設置「臺北市地方教育發展基金」，以促進教育健全發展，提昇教育經費運用績效。
- (三) 本校在「快樂、尊重、日新」的學校核心價值下，以培育日新的孩子具備 6C 關鍵素養，成為尊重生命、健康快樂之未來公民為學校願景，一~六年級皆施行 12 年國民教育新課綱，以「主動思辨 Critical thinking、創造創新 Creativity and innovation、溝通表達 Communication、團隊合作 Cooperation、文化自信 Confidence、國際理解 Cross-cultural awareness」等 6C 關鍵素養發展課程願景。

#### 二、施政重點：

- (一) 開啟多元智慧：尊重每個學生獨特的個性，以多元智慧的觀點協助他找到生命的亮點，肯定天生我才必有用，能知於學，樂於學。
- (二) 培養生活能力：培養學生帶得走的公民關鍵能力，強化自我管理、閱讀理解、理性批判、問題解決、奉獻服務、溝通表達等核心素養。
- (三) 蘊育人文情懷：在溫馨開放的校園文化中，孕育人文情懷，學會尊重、包容；建構生命的價值、完成人性的開展。
- (四) 建置溫馨民主的校園文化：
  1. 以參與式管理、落實行政、教師會、家長會三者的良性互動。
  2. 以學生第一，教學優先的觀念提昇行政服務效率。
  3. 放下威權心態，開啟校園民主之風氣。
- (五) 推動適性教學：
  1. 落實校本課程理念，採多元化、活潑化的教學及評量。
  2. 運用校內、外資源，加強多元學習能力。

# 臺北市地方教育發展基金－臺北市大同區日新國民小學

## 業務計畫及預算概要

中華民國 112 年度

3. 關懷相對弱勢學生之教學及輔導。
4. 推動行動學習，充實學生運用資訊之知能，並提昇教師運用學習載具教學之能力。

### (六) 辦理發展性的訓輔活動：

1. 辦理各項活動、競賽及展演。
2. 推動校內外學習服務。
3. 發展績優社團及校隊，如童軍團、舞蹈團、直笛團、陶笛團、橋藝社、田徑隊、北管隊、羽球隊、機器人創客隊等。
4. 加強新興領域教育的辦理，並融入各科教學以收成效。

### 三、組織概況：

本校設置校長 1 人，綜理全校校務，下設教務處、學生事務處、總務處、輔導室、會計室、人事室及幼兒園等單位。

內部分層業務如下：

#### (一) 教務處：秉承校長之命，辦理全校教務事項。

1. 教學組：掌理課程編排、課業考查、學童課後照顧、學藝競賽、教學研究、教師進修、差假教師調代課及缺補課之查核等事項。
2. 註冊組：掌理註冊、編班、轉學、學籍保管、各項獎助學金補助及成績考查等有關學籍事項。
3. 設備組：掌理教科書編選、教學用具之管理、保管及出版學校刊物等事項。
4. 資訊組：掌理電腦設備及區域網路之管理、保管等事項。

#### (二) 學生事務處：秉承校長之命，辦理全校學生事務事項。

1. 訓育組：掌理訓育計畫之擬定及辦理各類訓育等活動。
2. 體育組：掌理學生體育活動、體格鍛鍊等事項。
3. 生教組：掌理學生日常生活常規，辦理交通導護各項事項。
4. 衛生組：掌理健康檢查，個人及環境衛生檢查、保健等事項。

#### (三) 總務處：秉承校長之命，辦理全校總務事項。

1. 事務組：掌理校舍、財產、物品採購，及工程發包、監工及驗收作業。



# 臺北市地方教育發展基金－臺北市大同區日新國民小學

## 業務計畫及預算概要

中華民國 112 年度

2. 出納組：掌理現金、零用金、票據、契約之保管等收支事項，辦理員工薪津發放及各項扣繳單據證明等。

3. 文書組：掌理文件收發登錄、撰擬繕校、典守學校印信、財產與物品管理、檔案保管、整理各項會議紀錄及校史等事項。

(四) 輔導室：秉承校長之命，辦理全校學生學習輔導、生活輔導、生涯輔導等事項。

1. 輔導組：掌理學生個案建立、學習輔導、生活輔導、生涯輔導及性平教育、親職教育等事項。

2. 資料組：辦理輔導資料搜集建檔、組訓愛心家長、實施測驗、社區人力整合、出版親職刊物等事項。

3. 特教組：擬訂特殊教育計畫章則、親師輔導諮詢、特教班甄選鑑別、實施各項診斷測驗、特教兒童追蹤輔導等事項。

(五) 會計室：秉承上級主計機關之監督與指導，並受校長之指揮，依法辦理歲計、會計、統計等事項。

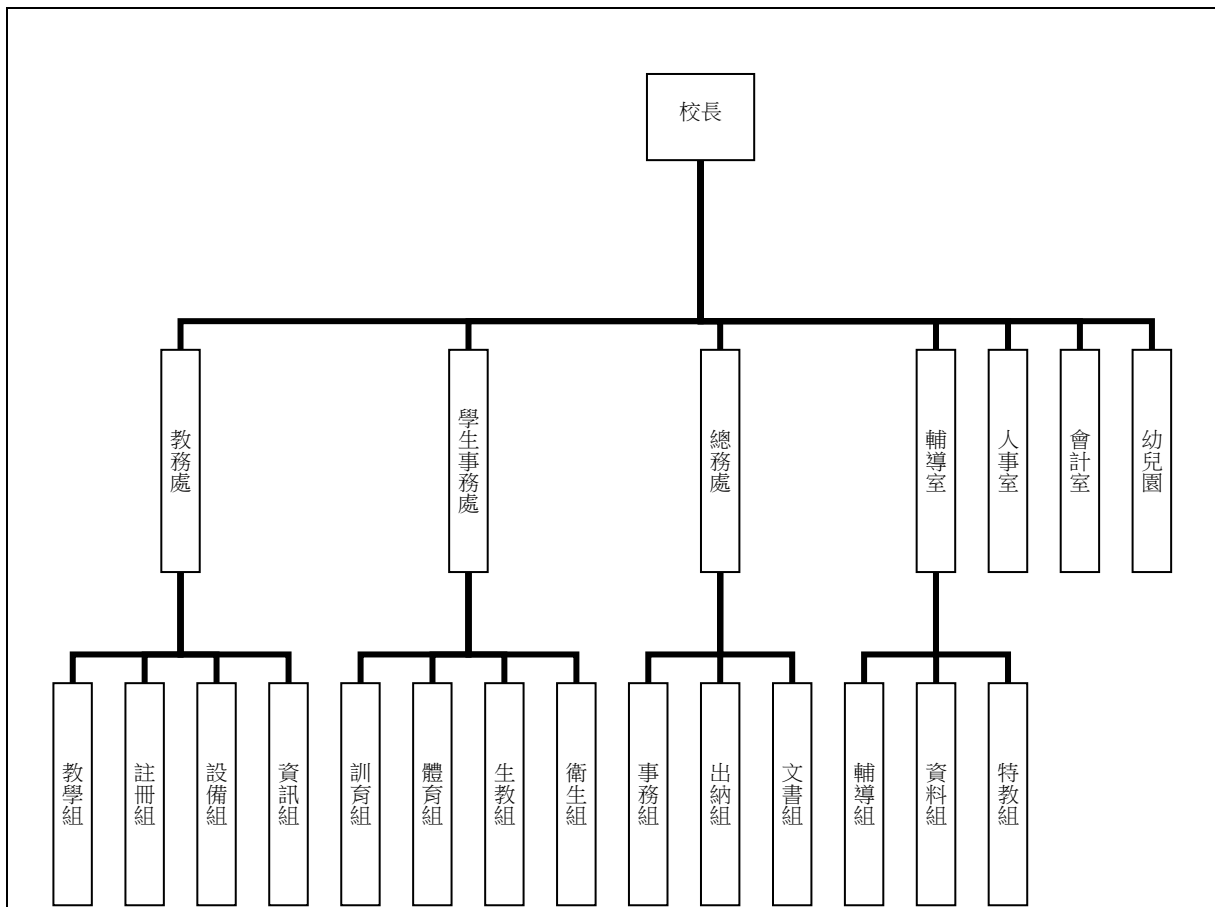
(六) 人事室：秉承上級人事機關之監督與指導，並受校長之指揮，依法辦理人事管理查核等事項。

(七) 幼兒園：秉承校長之命，綜理園務、規劃幼兒教學、保育、環境與各項措施。

臺北市地方教育發展基金 - 臺北市大同區日新國民小學

業務計畫及預算概要

中華民國 112 年度



四、基金歸類及屬性：

本校地方教育發展基金依據教育經費編列與管理法第 13 條規定設置，本基金為預算法第 4 條第 1 項第 2 款第 5 目所定之特別收入基金，以本府教育局為管理機關。

貳、業務計畫

一、基金來源：

單位：新臺幣千元

業務計畫	本年度預算數	實施內容
勞務收入	6	本年度預計辦理 2 學期教師甄選報名費收入。
財產收入	1,678	本年度預計辦理財產報廢變賣之殘值收入、教職員工停車收入、校園場地開放收

臺北市地方教育發展基金－臺北市大同區日新國民小學

業務計畫及預算概要

中華民國 112 年度

		入等。
政府撥入收入	164,661	本年度預計由公庫撥入數。
教學收入	3,273	本年度預計收取幼兒園學生之學費、雜費等收入。
其他收入	954	本年度預計收取數位學生證補卡及廠商履約逾期罰款等收入。

二、基金用途：

單位：新臺幣千元

業務計畫	本年度預算數	實施內容
國民教育計畫	163,028	本年度預計辦理教學事項為： 1. 各項教學、學生事務、圖書及輔導等業務。 2. 新購教具、圖書等各科教學設備，充實各科教材及用具。 3. 革新教學方法，提高教學效能。 4. 教師甄選業務、指定活動等項目。
學前教育計畫	522	本年度預計辦理教學事項為： 1. 幼兒園各項教學及活動。 2. 新購教學用品，革新教學方法，提高教學效能。 3. 幼兒園各項活動，鍛鍊幼兒強健的體，增進幼兒各項生活智能。
一般行政管理計畫	1,956	本年度預計辦理事項為： 1. 綜理學校總務、人事、會計等業務。 2. 配合校務推動行政處室支援工作，進而增進校務運作。
建築及設備計畫	8,400	本年度預計辦理事項為： 1. 購置教學所需教學設備等及改善教學環境。 2. 辦理綜合球場整修工程。 3. 辦理圍牆改善整修工程。

# 臺北市地方教育發展基金 – 臺北市大同區日新國民小學

## 業務計畫及預算概要

中華民國 112 年度

### 參、預算概要

#### 一、基金來源及用途之預計：

##### (一) 本年度基金來源：

服務收入 6 千元、財產處分收入 1 萬元、其他財產收入 166 萬 8 千元、公庫撥款收入 1 億 6,466 萬 1 千元、學雜費收入 327 萬 3 千元、雜項收入 95 萬 4 千元，本年度基金來源 1 億 7,057 萬 2 千元，較上年度預算數 1 億 6,640 萬 1 千元，增加 417 萬 1 千元，約 2.51%，主要係公庫撥款收入增編所致。

##### (二) 本年度基金用途：

國民教育計畫 1 億 6,302 萬 8 千元，學前教育計畫 52 萬 2 千元，一般行政管理計畫 195 萬 6 千元，建築及設備計畫 840 萬元，本年度基金用途 1 億 7,390 萬 6 千元，較上年度預算數 1 億 6,429 萬 1 千元，增加 961 萬 5 千元，約 5.85%，主要係增編 2 歲專班教師及教保員人事費所致。

#### 二、基金餘絀之預計：

本年度基金來源及用途相抵後，差短 333 萬 4 千元，較上年度預算數賸餘 211 萬元，減少 544 萬 4 千元，將移用以前基金餘額支應。

#### 三、現金流量之預計：

本年度業務活動淨現金流出 333 萬 4 千元。

#### 四、補辦預算事項：詳補辦預算明細表

##### (一) 固定資產之建設改良擴充 352 萬 4 千元

1.110 年度教育局學校設施改善準備，補助日新旺台樓專科教室資訊環境建置計畫，內屬設備部分移列固定資產 332 萬 8 千元。

2.110 年度教育部補助國民小學身心障礙資源班教學相關設備計畫 8 萬 5 千元，學校自籌款由其他準備金項下支應 1 萬 5 千元，共計 10 萬元。

3.110 年度教育局行動學習智慧教學計畫，補助購置平板電腦 9 萬 6 千元。

# 臺北市地方教育發展基金－臺北市大同區日新國民小學

## 業務計畫及預算概要

中華民國 112 年度

肆、以前年度計畫實施狀況及成果概述：

一、前（110）年度計畫實施成果概述：

業務計畫	實施概況	實施成果
勞務收入	本年度預計辦理 2 學期教師甄選報名費收入。	本年度已收取 2 學期教師甄選報名費 6 千元。
財產收入	本年度預計辦理財產報廢變賣之殘值收入、教職員工停車收入、校園場地開放收入等。	本年度已辦理收取財產報廢變賣殘值收入未收取、教職員工停車收入 11 萬 6 千元、校園場地開放收入 105 萬 9 千元等。
政府撥入收入	本年度預計由公庫撥入數。	本年度已收取公庫撥入數 1 億 7,838 萬 8 千元及教育部之補助計畫 784 萬 8 千元。
教學收入	本年度預計收取幼兒園學生之學費、雜費等收入。	本年度已收取幼兒園學生之學費、雜費收入 298 萬元。
其他收入	本年度預計收取數位學生證補卡及廠商履約逾期罰款等收入。	本年度已收取數位學生證補卡及廠商履約逾期罰款等收入 128 萬 6 千元。
國民教育計畫	本年度預計辦理教學事項為： 1. 辦理各項教學、學生事務、圖書及輔導等業務。 2. 新購教具、圖書等各科教學設備，充實各科教材及用具。 3. 革新教學方法，提高教學效能。 4. 辦理教師甄選、指定活動等項目。	本年度已辦理教學事項為： 1. 擁有全國第一所、臺北市國小唯一自造教育及科技示範中心，創新研發推廣動手做課程。 2. 教師專研行動教學成果豐碩，校內校外分享專長，廣受媒體採訪，也常受邀教育局創新實驗成果展。 3. 以STEAM為核心，申請先鋒學校計畫，發展「國際小公民、悅讀小雅

臺北市地方教育發展基金 - 臺北市大同區日新國民小學

業務計畫及預算概要

中華民國 112 年度

			<p>仕、智造小達人」三圖像之創新思考校訂課程。</p> <p>4. 為臺北市i campus智慧校園示範學校，110 學年度將持續發展。</p> <p>5. 各項經費皆依學校發展計畫有效執行。</p>
學前教育計畫	<p>本年度預計辦理教學事項為：</p> <p>1. 辦理幼兒園各項教學及活動。</p> <p>2. 新購教學用品，革新教學方法，提高教學效能。</p> <p>3. 辦理幼兒園各項活動，鍛鍊幼兒強健的身體，增進幼兒各項生活智能。</p>	<p>本年度已辦理教學事項為：</p> <p>1. 透過班級學習區活動，辦理成果發表。</p> <p>2. 為了增進親師生交流，園內每學期辦理1場親職教育講座。</p> <p>3. 添購適合幼兒使用的教育，提升幼兒的學習發展。</p>	
一般行政管理計畫	<p>本年度預計辦理事項為：</p> <p>1. 綜理學校總務、人事、會計等業務。</p> <p>2. 配合校務推動行政處室支援工作，進而增進校務運作。</p>	<p>本年度已辦理事項為：</p> <p>綜理學校總務、人事、會計等業務，並配合校務推動行政處室支援工作，進而增進校務運作，達成預期目標。</p>	
建築及設備計畫	<p>本年度預計辦理事項為：</p> <p>1. 購置各學科教學課程需教學設備。</p> <p>2. 辦理自強樓普通教室改善工程。</p> <p>3. 辦理幼兒園設備購置作業。</p> <p>4. 辦理年度資訊設備購置作業。</p> <p>5. 辦理開放場地收入編列設備購置作業。</p>	<p>本年度已辦理事項為：</p> <p>1. 購置各學科教學課程需教學設備。</p> <p>2. 辦理自強樓普通教室改善工程。</p> <p>3. 辦理幼兒園設備購置作業。</p> <p>4. 辦理年度資訊設備購置作業。</p>	

# 臺北市地方教育發展基金－臺北市大同區日新國民小學

## 業務計畫及預算概要

中華民國 112 年度

三、 上年度已過期間（111 年 1 月 1 日至 5 月 31 日止）計畫實施成果概述：

業務計畫	實施概況	實施成果
勞務收入	本年度截至 5 月 31 日止預計辦理 1 學期教師甄選報名費等收入。	本年度截至 5 月 31 日止已收取 1 學期教師甄選報名費未收取。
財產收入	本年度截至 5 月 31 日止預計辦理財產報廢變賣之殘值收入、教職員工停車收入、校園場地開放收入等。	本年度截至 5 月 31 日止已辦理收取財產報廢變賣殘值收入未變賣、教職員工停車收入 11 萬 2 千元、校園場地開放收入 7 萬 9 千元等。
政府撥入收入	本年度截至 5 月 31 日止預計公庫撥入數。	本年度截至 5 月 31 日止已收取公庫撥入數 7,453 萬 4 千元及教育部之補助計畫 394 萬 1 千元。
教學收入	本年度截至 5 月 31 日止預計預計收取幼兒園學生之 1 學期學費、雜費收入。	本年度截至 5 月 31 日止已收取學生 1 學期學費、雜費等收入 149 萬 3 千元。
其他收入	本年度截至 5 月 31 日止預計收取數位學生證補卡及廠商履約逾期罰款等收入。	本年度截至 5 月 31 日止已收取數位學生證補卡及廠商履約逾期罰款等收入 11 萬 2 千元。
國民教育計畫	本年度截至 5 月 31 日止預計辦理教學事項為： 1. 辦理各項教學、學生事務、圖書及輔導等業務。 2. 新購教具、圖書等各科教學設備，充實各科教材及用具。 3. 革新教學方法，提高教學效能。 4. 辦理教師甄選、指定活動等項目。	本年度截至 5 月 31 日止已辦理教學事項為： 1. 擁有全國第一所、臺北市國小唯一自造教育及科技示範中心。 2. 申請先鋒學校計畫，發展「國際小公民、悅讀小雅仕、智造小達人」三圖像之創新思考校訂課程。 3. 臺北市 i campus 智慧校園標竿學校。

臺北市地方教育發展基金 - 臺北市大同區日新國民小學

業務計畫及預算概要

中華民國 112 年度

			<p>4. 連續兩年榮獲臺北市教育專業創新與行動研究徵件國小組團體獎第一名。</p> <p>5. 連續六年榮獲臺北市中小學科學展覽會學校團體獎優勝。</p> <p>6. 師生參加2021 IEYI世界青少年創客發明展【世界賽】榮獲1金牌1銀牌。</p>
學前教育計畫	<p>本年度截至 5 月 31 日止預計辦理教學事項為：</p> <p>1. 幼兒園各項教學及活動。</p> <p>2. 新購教學用品，革新教學方法，提高教學效能。</p> <p>3. 辦理幼兒園各項活動，鍛鍊幼兒強健的身體，增進幼兒各項生活智能。</p>	<p>本年度截至 5 月 31 日止已辦理教學事項為：</p> <p>1. 透過班級學習區活動，辦理成果發表。</p> <p>2. 為了增進親師生交流，園內每學期辦理 1 場親職教育講座。</p> <p>3. 添購適合幼兒使用的教具，提升幼兒的學習發展。</p>	
一般行政管理計畫	<p>本年度截至 5 月 31 日止預計辦理事項為：</p> <p>1. 綜理學校總務、人事、會計等業務。</p> <p>2. 配合校務推動行政處室支援工作，進而增進校務運作。</p>	<p>本年度截至 5 月 31 日止已辦理事項為：</p> <p>1. 持續辦理學校總務、人事、會計等業務。</p> <p>2. 配合校務推動行政處室支援工作，進而增進校務運作，以達成預期目標。</p>	
建築及設備計畫	<p>本年度截至 5 月 31 日止預計辦理事項為：</p> <p>1. 購置各學科教學課程需教學設備招標作業。</p> <p>2. 辦理莊敬樓樓板修繕工程、紅樓修復再利用計畫及照明改善整修工程</p>	<p>本年度截至 5 月 31 日止已辦理事項為：</p> <p>1. 購置各學科教學課程需教學設備招標作業。</p> <p>2. 辦理莊敬樓樓板修繕、紅樓修復再利用計畫及照明改善整修工程之建</p>	



臺北市地方教育發展基金 - 臺北市大同區日新國民小學  
業務計畫及預算概要

中華民國 112 年度

		之建築師及工程招標作業。 3. 辦理幼兒園設備購置作業。 4. 辦理年度資訊設備購置作業。	築師及工程招標作業。 3. 辦理幼兒園設備購置作業。 4. 辦理年度資訊設備購置作業。
--	--	---	---

# 臺北市地方教育發展基金－臺北市大同區日新國民小學

## 補辦預算明細表

中華民國112年度

單位：新臺幣元

項 目	金額	辦理 年度	說 明
合計	3,524,000		
固定資產之建設改良擴充	3,524,000		
購置機械及設備	2,840,000	110	
平板電腦（10吋）	96,000		教育局補助行動學習智慧教學計畫，急需購置平板電腦，所需經費擬由教育局基金餘額支應。
觸控液晶電視	100,000		教育部補助國民小學身心障礙資源班教學相關設備計畫經費85,000元，學校自籌15,000元，所需經費擬由本校其他準備金支應。
觸控液晶電視	760,000		教育局學校設施改善準備，補助日新旺台樓專科教室資訊環境建置計畫，內屬設備部分移列固定資產。
個人電腦	1,120,000		教育局學校設施改善準備，補助日新旺台樓專科教室資訊環境建置計畫，內屬設備部分移列固定資產。
網路用機櫃	27,000		教育局學校設施改善準備，補助日新旺台樓專科教室資訊環境建置計畫，內屬設備部分移列固定資產。
開放式機櫃	56,000		教育局學校設施改善準備，補助日新旺台樓專科教室資訊環境建置計畫，內屬設備部分移列固定資產。
光纖骨幹交換器	360,000		教育局學校設施改善準備，補助日新旺台樓專科教室資訊環境建置計畫，內屬設備部分移列固定資產。
網路交換器	225,000		教育局學校設施改善準備，補助日新旺台樓專科教室資訊環境建置計畫，內屬設備部分移列固定資產。
電子式穩壓器	61,000		教育局學校設施改善準備，補助日新旺台樓專科教室資訊環境建置計畫，內屬設備部分移列固定資產。
無線基地台	35,000		教育局學校設施改善準備，補助日新旺台樓專科教室資訊環境建置計畫，內屬設備部分移列固定資產。
購置交通及運輸設備	38,000	110	
廣播音響	38,000		教育局學校設施改善準備，補助日新旺台樓專科教室資訊環境建置計畫，內屬設備部分移列固定資產。
購置雜項設備	646,000	110	
訂製電腦桌	646,000		教育局學校設施改善準備，補助日新旺台樓專科教室資訊環境建置計畫，內屬設備部分移列固定資產。

備註：各基金依預算法第88條規定補辦預算，應確係不及編入年度預算，且因經營環境發生重大變遷或正常業務(含執行中央補助款項目)之確實需要，並經主管機關核轉本府核准先行辦理者；不具急迫性之事項，仍應儘可能納入預算辦理。

# 預算主要表

# 臺北市地方教育發展基金－臺北市大同區日新國民小學

## 基金來源、用途及餘絀預計表

中華民國112年度

單位：新臺幣千元

前年度決算數	項 目	本年度預算數	上年度預算數	比較增減（－）
191,683	基金來源	170,572	166,401	4,171
6	勞務收入	6	6	
6	服務收入	6	6	
1,175	財產收入	1,678	2,266	-588
	財產處分收入	10	56	-46
1,175	其他財產收入	1,668	2,210	-542
186,236	政府撥入收入	164,661	160,614	4,047
178,388	公庫撥款收入	164,661	160,614	4,047
7,848	政府其他撥入收入			
2,980	教學收入	3,273	2,971	302
2,980	學雜費收入	3,273	2,971	302
1,286	其他收入	954	544	410
1,286	雜項收入	954	544	410
184,259	基金用途	173,906	164,291	9,615
154,453	國民教育計畫	163,028	155,226	7,802
1,422	學前教育計畫	522	560	-38
1,222	一般行政管理計畫	1,956	1,353	603
27,162	建築及設備計畫	8,400	7,152	1,248
7,425	本期賸餘(短絀)	-3,334	2,110	-5,444
3,934	期初基金餘額	13,468	7,249	6,220
11,358	期末基金餘額	10,134	9,359	776

註：前年度決算數細數之和與總數或略有出入，係四捨五入關係，以下各表同。

# 臺北市地方教育發展基金－臺北市大同區日新國民小學

## 現金流量預計表

中華民國112年度

單位：新臺幣千元

項 目	本 預	年 算	度 數	說 明
業務活動之現金流量				
本期賸餘(短絀)			-3,334	
業務活動之淨現金流入(流出)			-3,334	
其他活動之現金流量				
其他活動之淨現金流入(流出)				
現金及約當現金之淨增(淨減)			-3,334	
期初現金及約當現金			26,498	
期末現金及約當現金			23,164	

註：本表係採現金及約當現金基礎，包括現金及自投資日起3個月內到期或清償之債權證券。

# 預算明細表

臺北市地方教育發展基金－臺北市大同區日新國民小學

基金來源－服務收入明細表

中華民國112年度

單位：新臺幣元

科目	單位	本年度預算數			說明
		數量 業務量	利(費)率	金額	
合計				6,000	
服務收入	人	20	300	6,000	較上年度預算數6,000元，無增減。
				6,000	教師甄選報名費收入。

臺北市地方教育發展基金－臺北市大同區日新國民小學

基金來源－財產處分收入明細表

中華民國112年度

單位：新臺幣元

科目	單位	本年度預算數			說明
		數量 業務量	利(費)率	金額	
合計				10,000	
財產處分收入	年	1	10,000	10,000	較上年度預算數56,000元，減少46,000元。 報廢財產處分收入。



# 臺北市地方教育發展基金－臺北市大同區日新國民小學

## 基金來源－其他財產收入明細表

中華民國112年度

單位：新臺幣元

科 目	單位	本 年 度 預 算 數			說 明
		數量 業務量	利(費)率	金 額	
合計				1,668,000	
其他財產收入				1,668,000	較上年度預算數2,210,000元，減少542,000元。
	年	1	500	500	配合預算編列至千元，增列進位數500元。
	年	1	180,000	180,000	教職員工停車收入(收支對列)(新增)。
	年	1	1,487,500	1,487,500	開放場地使用收入(收支對列)。

臺北市地方教育發展基金－臺北市大同區日新國民小學

基金來源－公庫撥款收入明細表

中華民國112年度

單位：新臺幣元

科 目	單位	本 年 度 預 算 數			說 明
		數量 業務量	利(費)率	金 額	
合計				164,661,000	
公庫撥款收入	年	1	164,661,000	164,661,000	較上年度預算數160,614,000元，增加4,047,000元。 市府補助款。

# 臺北市地方教育發展基金－臺北市大同區日新國民小學

## 基金來源－學雜費收入明細表

中華民國112年度

單位：新臺幣元

科 目	單 位	本 年 度 預 算 數			說 明
		數 量 業 務 量	利(費)率	金 額	
合計				3,273,000	
學雜費收入				3,273,000	較上年度預算數2,971,000元，增加302,000元。
	人、學期	158x2	2,955	933,780	幼兒園全日班雜費收入預估學生158人。
	人、學期	158x2	7,000	2,212,000	幼兒園全日班學費收入預估學生158人。
	人、學期	8x2	2,745	43,920	幼兒園半日班雜費收入預估學生8人。
	人、學期	8x2	5,150	82,400	幼兒園半日班學費收入預估學生8人。
	年	1	900	900	配合預算編列至千元，增列進位數900元。

# 臺北市地方教育發展基金－臺北市大同區日新國民小學

## 基金來源－雜項收入明細表

中華民國112年度

單位：新臺幣元

科 目	單位	本 年 度 預 算 數			說 明
		數量 業務量	利(費)率	金 額	
合計				954,000	
雜項收入				954,000	較上年度預算數544,000元，增加410,000元。
	年	1	2,000	2,000	工程圖說費。
	年	1	3,600	3,600	中央氣象局設置防震觀測站分擔電費(收支對列)。
	年	1	68,200	68,200	光纖委外機房設置分擔電費(收支對列)。
	年	1	880,200	880,200	數位學生證補卡費用等其他雜項收入。

# 臺北市地方教育發展基金－臺北市大同區日新國民小學

## 基金用途－國民教育計畫明細表

中華民國112年度

單位：新臺幣元

前年度 決算數	上年度 預算數	科 目	本 年 度 預 算 數	說 明
154,452,770	155,225,750	合計	163,028,000	
141,809,342	143,435,750	用人費用	148,820,000	
74,230,027	69,901,860	正式員額薪資	72,483,180	較上年度預算數69,901,860元，增加2,581,320元。
71,538,677	67,453,860	職員薪金	70,551,180	
			51,732,000	教職員64人(詳用人費用彙計表)(含教育部補助導師費360,000元及教育部補助專任輔導教師640,000元)。
			5,304,000	教職員6人薪金(詳用人費用彙計表)(含教育部補助導師費36,000元)。
			2,424,000	教職員4人薪金(詳用人費用彙計表)。
			11,069,580	教職員11人及教保員3人薪金(詳用人費用彙計表)。
			21,600	2歲專班教保員教保費，2人*12月*900元(新增)。
1,497,950	1,416,000	工員工資	1,416,000	
			696,000	廚工2人工資(詳用人費用彙計表)。
			720,000	工員2人工資(詳用人費用彙計表)。
1,193,400	1,032,000	警餉	516,000	校警1人薪金(詳用人費用彙計表)。
2,155,729	1,546,636	聘僱及兼職人員薪資	1,546,636	較上年度預算數1,546,636元，無增減。
830,072	634,476	聘用人員薪金	634,476	聘用人員1人薪金(詳聘用及約僱人員明細表)。
1,325,657	912,160	兼職人員酬金	912,160	
			563,200	教師代課鐘點費，本校編制教師總人數75人，按9分之1計，編列8人，每人220節，總節數8人*220節=1,760節，每節320元。
			180,000	體育班課後訓練及輔導教師、教練鐘點費，400節*450元。
			153,600	補助調整授課特教教師鐘點費，6人*2節*40週*320元(教育部補助款)。
			15,360	補助調整授課鐘點費之外聘教師勞、健保及勞退費用(教育部補助款)。
1,439,308	1,441,786	超時工作報酬	1,638,479	較上年度預算數1,441,786元，增加196,693元。
1,439,308	1,441,786	加班費	1,638,479	
			52,873	不休假出勤加班費。

# 臺北市地方教育發展基金－臺北市大同區日新國民小學

## 基金用途－國民教育計畫明細表

中華民國112年度

單位：新臺幣元

前年度決算數	上年度預算數	科 目	本 年 度 預 算 數	說 明
			100,667	不休假出勤加班費。
			1,196,339	不休假出勤加班費。
			277,500	開放場地管理人員加班費(收支對列)。
			11,100	臺北市推動中小學自造者教育實施計畫工作人員加班費。
16,743,701	17,415,885	獎金	18,378,113	較上年度預算數17,415,885元，增加962,228元。
7,787,790	8,746,000	考績獎金	9,372,000	
			6,898,000	依考績法規定核發之獎金。
			1,276,000	詳用人費用明細
			884,000	依考績法規定核發之獎金。
			314,000	依考績法規定核發之獎金。
8,955,911	8,669,885	年終獎金	9,006,113	
			663,000	依規定於年節加發之獎金。
			303,000	依規定於年節加發之獎金。
			79,310	依規定於年節加發之獎金。
			1,469,592	詳用人費用明細
			6,491,211	依規定於年節加發之獎金。
37,044,553	43,978,416	退休及卹償金	45,278,304	較上年度預算數43,978,416元，增加1,299,888元。
36,436,365	43,900,656	職員退休及離職金	45,200,544	
			5,512,200	提撥退撫基金。
			1,313,820	詳用人費用明細
			37,496,400	退休人員月退休金，85人*36,260元*12月=36,985,200元；退休遺族遺屬年金(月撫慰金)，2人*21,300元*12月=511,200元；合計37,496,400元。
			243,360	提撥退撫基金。
			38,064	提撥約聘僱離職儲金。
			596,700	提撥退撫基金。
608,188	77,760	工員退休及離職金	77,760	
			20,160	提撥勞工退休準備金。
			57,600	提撥勞工退休準備金。
10,196,024	9,151,167	福利費	9,495,288	較上年度預算數9,151,167元，增加344,121元。

# 臺北市地方教育發展基金－臺北市大同區日新國民小學

## 基金用途－國民教育計畫明細表

中華民國112年度

單位：新臺幣元

前年度 決算數	上年度 預算數	科 目	本 年 度 預 算 數	說 明
7,718,844	6,238,056	分擔員工保險費	6,360,492	
			4,548,528	分擔公保、勞保、健保費。
			1,067,388	詳用人費用明細
			459,012	分擔公保、勞保、健保費。
			202,128	分擔公保、勞保、健保費。
			83,436	分擔公保、勞保、健保費。
122,420	213,020	傷病醫藥費	347,420	
			4,300	幼兒園教保人員健康檢查費(每2人編1人)，5人*860元。
			1,720	幼兒園廚工健康檢查費，2人*860元。
			99,000	健康檢查補助費，22人* 4,500元。
			240,000	健康檢查補助費，15人* 16,000元。
			2,400	職業安全衛生健康檢查經費，2人*1,200元。
605,385	910,980	員工通勤交通費	942,480	
			60,480	教師兼行政上下班交通費，8人*12月*630元。
			30,240	教職員、技工、工友上下班交通費，4人*12月* 630元。
			75,600	教保員及廚工上下班交通費，5人*12月* 1,260元。
			136,080	教師兼行政上下班交通費，9人*12月*1,260元。
			264,600	教師上下班交通費，21人*10月* 1,260元。
			136,080	教職員、技工、工友上下班交通費，9人*12月* 1,260元。
			239,400	教師上下班交通費，38人*10月*630元。
1,749,375	1,789,111	其他福利費	1,844,896	
			130,520	結婚補助費，2人*2月*32,630元。
			379,800	喪葬補助費，2人*5月*37,980元。
			672,176	子女教育補助費。
			32,000	詳用人費用明細
			194,400	退休人員三節特別照護金(單身)，3人*3節*21,600元。
			36,000	退休人員三節慰問金，6人* 6,000元。

# 臺北市地方教育發展基金－臺北市大同區日新國民小學

## 基金用途－國民教育計畫明細表

中華民國112年度

單位：新臺幣元

前年度 決算數	上年度 預算數	科 目	本 年 度 預 算 數	說 明
			400,000	休假旅遊補助費。
8,487,510	8,353,000	服務費用	9,162,000	
1,960,362	2,185,738	水電費	2,185,452	較上年度預算數2,185,738元，減少286元。
1,767,592	1,973,000	工作場所電費	1,993,000	
			393,096	學生在校作息時間內使用冷氣設備電費，33班*11,912元(新增)。
			1,285,904	電費基本費。
			92,160	游泳池水電清潔維護費，16班*1年*5,760元(4-6年級)。
			3,600	中央氣象局設置監測儀器分擔電費(收支對列)。
			68,200	光纖委外機房設置分擔電費(收支對列)。
			150,040	開放場地電費(收支對列)。
192,770	212,738	工作場所水費	192,452	
			23,040	游泳池水電清潔維護費，16班*1年*1,440元(4-6年級)。
			169,412	水費基本費。
192,224	217,740	旅運費	187,740	較上年度預算數217,740元，減少30,000元。
189,534	177,740	國內旅費	177,740	
			10,540	教職員工因公出差旅費。
			37,200	校外教學隨隊人員出差旅費，8人*3天*1,550元。
			130,000	參訪交通費用、膳費、住宿費、差旅費、門票、雜支等。
2,690	40,000	貨物運費	10,000	臺北市日新自造教育及科技中心載送自造者成果展覽成品搬運運費。
35,600	37,600	印刷裝訂與廣告費	56,000	較上年度預算數37,600元，增加18,400元。
35,600	37,600	印刷及裝訂費	56,000	
			54,000	臺北市日新自造教育及科技中心辦理研習講義印製、製作成果展海報及美工版型設計費用。
			2,000	編印診斷測驗工具會議、工作坊研習會議資料、講義及成果等印刷。
931,524	1,950,000	修理保養及保固費	2,124,160	較上年度預算數1,950,000元，增加174,160元。



# 臺北市地方教育發展基金－臺北市大同區日新國民小學

## 基金用途－國民教育計畫明細表

中華民國112年度

單位：新臺幣元

前年度 決算數	上年度 預算數	科 目	本 年 度 預 算 數	說 明
611,596	901,600	一般房屋修護費	875,840	校舍及其他建築物等之修繕，34班*25,760元。
319,928	248,400	機械及設備修護費	242,360	
			23,400	電腦設備維護費(電腦專案計畫)。
			218,960	各項教學設備及其他教學用具等之保養維護，34班*6,440元。
	800,000	雜項設備修護費	1,005,960	
			66,000	冷氣設備維護費，33班*2,000元(新增)。
			799,960	開放場地器材之保養修護費(收支對列)。
			140,000	停車場設備之保養修護等(收支對列)(新增)。
1,410,569	846,672	一般服務費	892,448	較上年度預算數846,672元，增加45,776元。
25,974	7,368	佣金、匯費、經理費及手續費	9,144	委託超商代收學雜費手續費，762人*2學期*6元。
122,175	423,880	外包費	463,880	
			423,880	游泳池救生員外包費，1人*10月*42,388元。
			40,000	停車場清潔、維管等勞務委外外包費(收支對列)(新增)。
1,080,420	231,424	計時與計件人員酬金	231,424	
			204,800	閩客語教學支援人員鐘點費，16人*1節*40週*320元。
			26,624	閩客語教學支援人員鐘點費之外聘人員勞、健保及勞退費用。
182,000	184,000	體育活動費	188,000	
			10,000	文康活動費，本校編列契約進用教保員3人，廚工2人，合計5人，每人編列2,000元(上述人員係幼托整合前得編列文康活動費之人員)。
			178,000	文康活動費，本校編列教職員85人，工員2人，校警1人，約聘僱人員1人，合計89人，每人編列2,000元。
3,957,231	3,115,250	專業服務費	3,716,200	較上年度預算數3,115,250元，增加600,950元。
1,237,690	829,100	講課鐘點、稿費、出席審查及查詢費	813,900	

# 臺北市地方教育發展基金－臺北市大同區日新國民小學

## 基金用途－國民教育計畫明細表

中華民國112年度

單位：新臺幣元

前年度 決算數	上年度 預算數	科 目	本 年 度 預 算 數	說 明
			7,200	潛能班教材編輯費，1班*12月*600元。
			6,000	資優班講座鐘點費(特教班教學材料費)，3節*2,000元。
			4,500	潛能班講座鐘點費(特教班教學材料費)，3節*1,500元。
			7,200	資優班教材編輯費，1班*12月*600元。
			18,000	教師專業成長外聘講座鐘點費(辦理兩公約人權、法治、品德教育、特教、輔導、環教、生命、資訊安全等各類依法宣導活動)，9節*2,000元。
			6,000	教師專業成長內聘講座鐘點費(辦理兩公約人權、法治、品德教育、特教、輔導、環教、生命、資訊安全等各類依法宣導活動)，6節*1,000元。
			20,000	編印診斷測驗工具腳本審查費，100千字*200元。
			102,000	編印診斷測驗工具教師撰寫腳本撰稿費，100千字*1,020元。
			15,000	編印診斷測驗工具會議、工作坊研習專家學者指導出席費及開標出席費，6人次*2,500元。
			62,000	編印診斷測驗工具會議、工作坊研習講座鐘點費，31節*2,000元。
			14,000	臺北市日新自造教育及科技中心計畫撰稿費，20千字*700元。
			310,000	臺北市日新自造教育及科技中心外聘講座鐘點費，155節*2,000元。
			4,000	國小家長教育成長暨志工培訓講座鐘點費，2節*2,000元。
			4,000	性別平等教育宣導活動行為人8小時性平課程講座鐘點費，2節*2,000元。
			12,000	性別平等教育宣導活動、研習講座鐘點費，6節*2,000元。
			6,000	小田園教育體驗實習計畫講座鐘點費，6節*1,000元。
			204,000	臺北市推動中小學自造者教育實施計畫講座鐘點費，102節*2,000元。

# 臺北市地方教育發展基金－臺北市大同區日新國民小學

## 基金用途－國民教育計畫明細表

中華民國112年度

單位：新臺幣元

前年度 決算數	上年度 預算數	科 目	本 年 度 預 算 數	說 明
			12,000	國小資訊教育外聘講座鐘點費，6節*2,000元。
66,900	57,450	委託檢驗(定)試驗認證費	59,300	
			12,000	飲水機水質檢驗費，10臺*1,200元。
			47,300	建物公共安全檢查及消防安全檢測費用(班級業務費)。
5,700	6,000	試務甄選費	6,000	教師甄選試務費用。
36,000		電腦軟體服務費	500,000	個案管理資訊系統前台建置費(電腦專案計畫)(新增)。
2,610,941	2,222,700	其他專業服務費	2,337,000	
			115,200	游泳池水電清潔維護費，16班*7,200元。
			690,000	編印診斷測驗工具動畫委製費用。
			260,000	編印診斷測驗工具跨平臺網頁技術開發。
			125,000	個案管理系統維護費。
			900,000	外籍教師費用。
			100,000	開放場地系統保全與駐衛警人員保全費用(收支對列)。
			8,000	學童牙齒檢查費。
			36,000	工作人員午餐指導費，10人*9月*400元。
			9,000	1-2年級學童午餐指導費，10班*1人*9月*100元。
			36,000	5-6年級學童午餐指導費，10班*1人*9月*400元。
			27,000	3-4年級學童午餐指導費，10班*1人*9月*300元。
			10,800	特殊班學童午餐指導費，3班*1人*9月*400元。
			20,000	學生輔導指導費。
3,088,301	2,115,000	材料及用品費	3,300,000	
276,308	280,730	使用材料費	1,439,480	較上年度預算數280,730元，增加1,158,750元。
276,308	280,730	設備零件	1,439,480	
			243,000	班級課桌椅，135人*1,800元(新增)。
			70,000	體育班訓練用器材、用品、服裝等。
			12,680	七大領域教學設備(由班級設備費移列)。

# 臺北市地方教育發展基金－臺北市大同區日新國民小學

## 基金用途－國民教育計畫明細表

中華民國112年度

單位：新臺幣元

前年度 決算數	上年度 預算數	科 目	本 年 度 預 算 數	說 明
			60,000	綠屋頂計畫種植箱、棚架、綠植設備等。
			132,300	電腦設備維護及管理費，21班*6,300元。
			5,000	小田園教育體驗實習計畫烹飪器具、大型 植栽照護器具等。
			916,500	各教室及行政處室節能風扇安裝，282臺 *3,250元(新增)。
2,811,993	1,834,270	用品消耗	1,860,520	較上年度預算數1,834,270元，增加26,250元 。
31,825	56,040	辦公(事務)用品	56,040	
			20,000	國小資訊教育文具紙張用品等。
			30,000	臺北市推動中小學自造者教育實施計畫文 具、紙張、電腦耗材、電池等。
			2,000	教師專業成長文具紙張用品等。
			3,000	國小家長教育成長暨志工培訓研習用文具 紙張等。
			1,040	性別平等教育宣導活動、調查、研習、行 為人性平課程用文具紙張。
70,000	70,000	報章雜誌	70,000	圖書(由班級備費移列)。
44,332	55,000	農業與園藝用品及環境美 化費	50,000	小田園教育體驗實習計畫農具、解說牌、 鏟子等工具種苗、種子、土壤、植栽照護 器、電源維護等資材。
14,090	20,000	醫療用品(非醫療院所使用 )	21,000	健康中心藥品。
2,651,746	1,633,230	其他用品消耗	1,663,480	
			386,960	教學材料費，28班*13,820元。
			10,200	教學用教科書，6年級*1,700元。
			181,900	班級業務費(垃圾袋費用、消毒藥水、衛生 清潔用品費、衛生紙及教室佈置費)，34班 *5,350元。
			30,000	兒童節慶活動費。
			1,960	性別平等教育宣導活動會場布置、茶水等 。
			1,000	性別平等教育宣導活動性平事件調查逾時 誤餐餐盒費用，10人次*100元。
			4,000	小田園教育體驗實習計畫解說牌、辦公用 品等。

# 臺北市地方教育發展基金－臺北市大同區日新國民小學

## 基金用途－國民教育計畫明細表

中華民國112年度

單位：新臺幣元

前年度 決算數	上年度 預算數	科 目	本 年 度 預 算 數	說 明
			3,000	國小家長教育成長暨志工培訓 研習活動會 場佈置、茶水等。
			20,000	運動會班級表演用器材等費用(運動會經費) 。
			52,800	運動會用競賽器材、邀請卡、場地佈置、 獎牌、錦旗及獎品等費用(運動會經費)。
			1,000	教師專業成長資料蒐集費。
			1,000	教師專業成長場地佈置、茶水等雜支。
			2,000	教師專業成長研習會議逾時誤餐餐盒費用 ，20人次* 100元。
			5,000	苗木、種子、辦公用品等。
			3,000	國小資訊教育雜支。
			15,000	國小資訊教育會議逾時誤餐餐盒費用，150 人次*100元。
			52,000	臺北市日新自造教育及科技中心計畫之電 控零子組件、3D列印材料等各項相關材料 。
			40,000	臺北市日新自造教育及科技中心辦理研習 、各項會議及活動等逾時誤餐餐盒費用 ，400人次*100元。
			120,000	臺北市日新自造教育及科技中心辦理課程 活動、假日營隊、工作坊、參訪體驗等教 學材料、晶片、木料、積木等各項相關材 料。
			50,000	編印診斷測驗工具會議、工作坊研習逾時 誤餐餐盒費用，500人次* 100元。
			14,200	編印診斷測驗工具會議、工作坊研習用資 訊耗材、郵資、運送資料運費、外埠參觀 遊覽車資等雜支。
			101,000	體育班營養補充品(維他命)、運動傷害防護 藥品、報名費等。
			14,400	資優班班級業務費。
			19,240	資優班教學材料費(特教班教學材料費)。
			7,200	潛能班班級業務費。
			9,320	潛能班教學材料費(特教班教學材料費)。
			2,400	資優班聯合鑑定人員逾時誤餐餐盒費用，

# 臺北市地方教育發展基金－臺北市大同區日新國民小學

## 基金用途－國民教育計畫明細表

中華民國112年度

單位：新臺幣元

前年度 決算數	上年度 預算數	科 目	本 年 度 預 算 數	說 明
				24人次* 100元(特教班教學材料費)。
			160,000	開放場地清潔維護費、消毒、器材購置及場地佈置等(收支對列)。
			330,900	臺北市推動中小學自造者教育實施計畫電子零組件、3D列印材料等各項相關材料。
			24,000	臺北市推動中小學自造者教育實施計畫辦理研習、各項會議及活動等逾時誤餐餐盒費用，240人次* 100元。
4,400	5,000	租金、償債、利息及相關手續費	5,000	
4,400	5,000	雜項設備租金	5,000	較上年度預算數5,000元，無增減。
4,400	5,000	雜項設備租金	5,000	
			200	配合預算編列至千元，增列進位數200元。
			4,800	電錶月租費，12月*400元(班級業務費)。
706,866	966,000	會費、捐助、補助、分攤、照護、救濟與交流活動費	1,385,000	
	10,000	捐助、補助與獎助	10,000	較上年度預算數10,000元，無增減。
	10,000	獎助學員生給與	10,000	教育關懷獎每校推薦1名學生獎助金。
706,866	956,000	補貼、獎勵、慰問、照護與救濟	1,375,000	較上年度預算數956,000元，增加419,000元。
66,000	66,000	獎勵費用	67,200	
			10,800	依「臺北市公立高級中等以下學校獎勵教師獎金發給要點」發放之獎勵，3人*3,600元(班級業務費)。
			56,400	敬師獎勵活動費，94人*600元。
10,000		慰問、照護及濟助金		
630,866	890,000	其他補貼、獎勵、慰問、照護與救濟	1,307,800	
			86,700	弱勢學生教科書補助費用，51人*1,700元。
			45,000	本市市民第3胎就讀國小教育補助費，45人*1,000元。
			519,225	清寒學生餐費補助，43人*125日*55元+43人*80日*65元。
			656,240	補助學校午餐使用有機蔬菜或有機米計畫，631人*40週*26元。
			635	配合預算編列至千元，增列進位數635元。

# 臺北市地方教育發展基金－臺北市大同區日新國民小學

## 基金用途－國民教育計畫明細表

中華民國112年度

單位：新臺幣元

前年度 決算數	上年度 預算數	科 目	本 年 度 預 算 數	說 明
356,351	351,000	其他	356,000	
356,351	351,000	其他支出	356,000	較上年度預算數351,000元，增加5,000元。
356,351	351,000	其他	356,000	
			15,000	退休人員紀念品，3人*5,000元。
			126,000	執行學生路隊安全導護費及導護志工保險費。
			153,600	學生活動費，768人*2學期*100元。
			61,400	班級自治費，614人*2學期*50元。

# 臺北市地方教育發展基金－臺北市大同區日新國民小學

## 基金用途－學前教育計畫明細表

中華民國112年度

單位：新臺幣元

前年度 決算數	上年度 預算數	科 目	本 年 度 預 算 數	說 明
1,421,621	560,000	合計	522,000	
58,595	364,000	服務費用	352,000	
58,595	364,000	專業服務費	352,000	較上年度預算數364,000元，減少12,000元。
18,000	314,220	講課鐘點、稿費、出席審查及查詢費	302,220	
			90,720	運算思維工作坊教案編製審查費，112件*810元。
			66,000	運算思維工作坊外聘講師鐘點費，33節*2,000元。
			27,000	運算思維工作坊內聘講師鐘點費，27節*1,000元。
			45,000	運算思維工作坊專家學者指導出席費，18人次*2,500元。
			60,000	運算思維工作坊及工作會議出席費、資訊輔導團指導出席費、種子教師出席教案編製出席費等，24人次*2,500元。
			13,500	運算思維工作坊外聘講師鐘點費，9節*1,500元。
40,595	49,780	其他專業服務費	49,780	
			280	配合預算編列至千元，增列進位數280元。
			45,000	學童午餐指導費，5班*2人*9月*500元。
			4,500	教保員午餐指導費，1班*1人*9月*500元。
10,626	75,000	材料及用品費	55,000	
10,626	75,000	用品消耗	55,000	較上年度預算數75,000元，減少20,000元。
1,196	7,000	辦公(事務)用品		性別平等教育研習用文具紙張、資料夾等。
9,430	68,000	其他用品消耗	55,000	
			220	配合預算編列至千元，增列進位數220元
			9,780	運算思維工作坊場地佈置、茶水等雜支。
			42,000	運算思維工作坊材料費，21人*2,000元。
			3,000	運算思維工作坊工作會議、審稿會議等逾時誤餐餐盒費用，30人次*100元。
1,349,950	25,000	會費、捐助、補助、分攤、照護、救濟與交流活動費	19,000	
1,349,950	25,000	補貼、獎勵、慰問、照護與救濟	19,000	較上年度預算數25,000元，減少6,000元。



# 臺北市地方教育發展基金－臺北市大同區日新國民小學

## 基金用途－學前教育計畫明細表

中華民國112年度

單位：新臺幣元

前年度 決算數	上年度 預算數	科 目	本 年 度 預 算 數	說 明
1,349,950	25,000	其他補貼、獎勵、慰問、 照護與救濟	19,000	
			952	配合預算編列至千元，增列進位數952元。
			18,048	補助學校午餐使用有機蔬菜或有機米計畫，94人*40週*1次*4.8元。
2,450	96,000	其他	96,000	
2,450	96,000	其他支出	96,000	較上年度預算數96,000元，無增減。
2,450	96,000	其他	96,000	幼兒導護費。

# 臺北市地方教育發展基金－臺北市大同區日新國民小學

## 基金用途－一般行政管理計畫明細表

中華民國112年度

單位：新臺幣元

前年度 決算數	上年度 預算數	科 目	本 年 度 預 算 數	說 明
1,222,197	1,353,250	合 計	1,956,000	
2,804	9,250	用人費用	9,000	
2,804	9,250	超時工作報酬	9,000	較上年度預算數9,250元，減少250元。
2,804	9,250	加班費	9,000	超時工作加班費(統籌業務費)。
889,750	922,000	服務費用	1,528,000	
227,750	240,000	一般服務費	846,696	較上年度預算數240,000元，增加606,696元。
227,750	240,000	外包費	846,696	
			240,000	消化超額職工6人(技工、工友)業務外包費。
			606,696	校警勞務外包費,1人*12月*50,558元。
590,000	610,000	專業服務費	609,304	較上年度預算數610,000元，減少696元。
590,000	610,000	其他專業服務費	609,304	校園安全機械定點、機動巡邏等保全費用。
72,000	72,000	公共關係費	72,000	較上年度預算數72,000元，無增減。
72,000	72,000	公共關係費	72,000	校長特別費，12月*6,000元。
328,643	421,000	材料及用品費	418,000	
328,643	421,000	用品消耗	418,000	較上年度預算數421,000元，減少3,000元。
322,443	406,400	辦公(事務)用品	414,950	
			414,080	統籌業務費計算如下：普通班28班、體育班2班、附設幼兒園6班，1,290元*15班*12月=232,200元，810元*15班*12月=145,800元，640元*6班*12月=46,080元，以上合計424,080元，除依實際需求移列加班費9,000元及護理師公會會費1,000元外，其餘如列數。
			870	配合預算編列至千元，增列進位數870元。
6,200	14,600	服裝	3,050	
			1,100	校警皮鞋1雙。
			50	校警襪子1雙。
			1,500	校警夏服(成立第38年)。
			400	校警服裝配備。
1,000	1,000	會費、捐助、補助、分攤、照護、救濟與交流活動費	1,000	
1,000	1,000	會費	1,000	較上年度預算數1,000元，無增減。

# 臺北市地方教育發展基金－臺北市大同區日新國民小學

## 基金用途－一般行政管理計畫明細表

中華民國112年度

單位：新臺幣元

前年度 決算數	上年度 預算數	科 目	本 年 度 預 算 數	說 明
1,000	1,000	職業團體會費	1,000	護理師1人公會會費(統籌業務費)。

# 臺北市地方教育發展基金－臺北市大同區日新國民小學

## 基金用途－建築及設備計畫明細表

中華民國112年度

單位：新臺幣元

前年度 決算數	上年度 預算數	科 目	本 年 度 預 算 數	說 明
27,161,933	7,152,000	合計	8,400,000	
27,161,933	7,152,000	購建固定資產、無形資產及非理財 目的之長期投資	8,400,000	
2,207,749	1,646,000	購建固定資產	1,520,000	
2,207,749	1,646,000	一般建築及設備計畫	1,520,000	
532,000	538,900	開放學校場地	335,000	
532,000	538,900	購置機械及設備	335,000	
			12,000	汰換傳輸及轉換設備1臺(開放 學校場地計畫)。
			125,000	汰換中低階網路攝影機(200萬 像素以上)，5臺*25,000元(開放 學校場地計畫)。
			75,000	汰換中高階網路攝影機(500萬 像素以上)1臺(開放學校場地計 畫)。
			45,000	汰換中階網路攝影機(400萬像 素以上)1臺(開放學校場地計畫 )。
			78,000	汰換中高階網路攝影機(500萬 像素以上)，2臺*39,000元(開放 學校場地計畫)。
98,000	36,000	班級設備	277,100	
98,000	36,000	購置機械及設備	193,100	
			42,000	新購防潮箱1臺(624L，輔導室) 。
			108,000	新購防潮櫃(1250公升以上)，2 臺*54,000元(總務處)。
			43,100	新購割草機1臺(總務處)。
		購置雜項設備	84,000	
			15,000	汰換無線吸塵器1臺(教務處)。
			15,000	新購除濕機1臺(15公升含以上 ，教務處)。
			54,000	新購除濕機，2臺*27,000元(22 公升含以上，總務處)。
	32,000	特殊班設備	48,000	
	32,000	購置雜項設備	48,000	
			48,000	新購櫃子1組。

# 臺北市地方教育發展基金－臺北市大同區日新國民小學

## 基金用途－建築及設備計畫明細表

中華民國112年度

單位：新臺幣元

前年度 決算數	上年度 預算數	科 目	本 年 度 預 算 數	說 明
571,350	536,100	資訊設備	730,500	
571,350	536,100	購置機械及設備	730,500	
			408,000	汰換桌上型電腦(含顯示器)，16部* 25,500元(電腦專案計畫)。
			117,000	汰換網路及資訊周邊設備(電腦專案計畫)。
			180,000	汰換平板電腦，15部*12,000元(電腦專案計畫)。
			25,500	汰換筆記型電腦1部(電腦專案計畫)。
		幼兒園設備	129,400	
		購置機械及設備	129,400	
			40,000	新購空氣清淨機，2臺*20,000元。
			89,400	汰換相機(2500萬像素以上可交換鏡頭)，3臺*29,800元。
1,006,399	503,000	校園設備		
420,650	32,000	購置機械及設備		
317,930	41,000	購置交通及運輸設備		
267,819	430,000	購置雜項設備		
	36,000	購置無形資產	36,000	
	36,000	一般建築及設備計畫	36,000	
	36,000	資訊設備	36,000	
	36,000	購置電腦軟體	36,000	
			36,000	電腦教學軟體費(電腦專案計畫)。
24,954,184	5,470,000	遞延支出	6,844,000	
24,954,184	5,470,000	一般建築及設備計畫	6,844,000	
		綜合球場整修工程	5,150,000	
		其他遞延支出	5,150,000	
			4,711,802	一、施工費。
			343,962	二、委託技術服務費(總包價法)。
			94,236	三、工程管理費(按施工費約2%提列)。
		圍牆改善整修工程	1,694,000	

# 臺北市地方教育發展基金－臺北市大同區日新國民小學

## 基金用途－建築及設備計畫明細表

中華民國112年度

單位：新臺幣元

前年度 決算數	上年度 預算數	科 目	本 年 度 預 算 數	說 明
		其他遞延支出	1,694,000	
			1,550,000	一、施工費。
			113,150	二、委託技術服務費(總包價 法)。
			30,850	三、工程管理費(按施工費約 2%提列)。
24,954,184	5,470,000	校園整修工程		
24,954,184	5,470,000	遞延修繕房屋建築支出		

# 預 算 參 考 表

# 臺北市地方教育發展基金－臺北市大同區日新國民小學

## 預計平衡表

中華民國112年12月31日

單位：新臺幣千元

110年(前年) 12月31日 決算數	科 目	112年12月31日 預計數	111年12月31日 預計數	比較增減(-)
5,149,048	資產合計	5,147,824	5,151,158	-3,334
5,149,048	資產	5,147,824	5,151,158	-3,334
24,437	流動資產	23,213	26,547	-3,334
24,388	現金	23,164	26,498	-3,334
24,388	銀行存款	23,164	26,498	-3,334
49	預付款項	49	49	
49	預付費用	49	49	
5,761	投資、長期應收款項、貸墊款及準備金	5,761	5,761	
5,761	準備金	5,761	5,761	
4,566	退休及離職準備金	4,566	4,566	
1,195	其他準備金	1,195	1,195	
5,118,850	其他資產	5,118,850	5,118,850	
5,118,850	什項資產	5,118,850	5,118,850	
886	暫付及待結轉帳項	886	886	
5,117,965	代管資產	5,117,965	5,117,965	
5,149,048	負債及基金餘額合計	5,147,824	5,151,158	-3,334
5,137,690	負債	5,137,690	5,137,690	
11,956	流動負債	11,956	11,956	
11,956	應付款項	11,956	11,956	
11,351	應付代收款	11,351	11,351	
605	應付費用	605	605	
5,125,734	其他負債	5,125,734	5,125,734	
5,125,734	什項負債	5,125,734	5,125,734	
2,566	存入保證金	2,566	2,566	
4,566	應付退休及離職金	4,566	4,566	
5,117,965	應付代管資產	5,117,965	5,117,965	
637	暫收及待結轉帳項	637	637	
11,358	基金餘額	10,134	13,468	-3,334
11,358	基金餘額	10,134	13,468	-3,334
11,358	基金餘額	10,134	13,468	-3,334
11,358	累積餘額	10,134	13,468	-3,334

註：1.信託代理與保證資產(負債)前年度決算數0元，上年度預計數0元，本年度預計數0元。2.或有資產(負債)0元。3.本基金自93年度起，本固定項目分開原則，將屬長期固定帳項，包括固定資產15,364,955元、無形資產140,700元及長期債務0元等，另立帳類管理，未納入本表。



臺北市地方教育發展基金一

各項費用

中華民國

前年度 決算數	上年度 預算數	計畫別		合計	國民教育計畫
		用途別科目			
184,258,521	164,291,000	合計		173,906,000	163,028,000
141,812,146	143,445,000	用人費用		148,829,000	148,820,000
74,230,027	69,901,860	正式員額薪資		72,483,180	72,483,180
71,538,677	67,453,860	職員薪金		70,551,180	70,551,180
1,497,950	1,416,000	工員工資		1,416,000	1,416,000
1,193,400	1,032,000	警餉		516,000	516,000
2,155,729	1,546,636	聘僱及兼職人員薪資		1,546,636	1,546,636
830,072	634,476	聘用人員薪金		634,476	634,476
1,325,657	912,160	兼職人員酬金		912,160	912,160
1,442,112	1,451,036	超時工作報酬		1,647,479	1,638,479
1,442,112	1,451,036	加班費		1,647,479	1,638,479
16,743,701	17,415,885	獎金		18,378,113	18,378,113
7,787,790	8,746,000	考績獎金		9,372,000	9,372,000
8,955,911	8,669,885	年終獎金		9,006,113	9,006,113
37,044,553	43,978,416	退休及卹償金		45,278,304	45,278,304
36,436,365	43,900,656	職員退休及離職金		45,200,544	45,200,544
608,188	77,760	工員退休及離職金		77,760	77,760
10,196,024	9,151,167	福利費		9,495,288	9,495,288
7,718,844	6,238,056	分擔員工保險費		6,360,492	6,360,492
122,420	213,020	傷病醫藥費		347,420	347,420
605,385	910,980	員工通勤交通費		942,480	942,480
1,749,375	1,789,111	其他福利費		1,844,896	1,844,896
9,435,855	9,639,000	服務費用		11,042,000	9,162,000
1,960,362	2,185,738	水電費		2,185,452	2,185,452
1,767,592	1,973,000	工作場所電費		1,993,000	1,993,000
192,770	212,738	工作場所水費		192,452	192,452
192,224	217,740	旅運費		187,740	187,740
189,534	177,740	國內旅費		177,740	177,740
2,690	40,000	貨物運費		10,000	10,000
35,600	37,600	印刷裝訂與廣告費		56,000	56,000
35,600	37,600	印刷及裝訂費		56,000	56,000

# 臺北市大同區日新國民小學

## 彙計表

112年度

單位：新臺幣元

學前教育計畫	一般行政管理計畫	建築及設備計畫			
522,000	1,956,000 9,000	8,400,000			
352,000	1,528,000				
	9,000 9,000				

臺北市地方教育發展基金一

各項費用

中華民國

前年度 決算數	上年度 預算數	計畫別		合計	國民教育計畫
		用途別科目			
931,524	1,950,000	修理保養及保固費		2,124,160	2,124,160
611,596	901,600	一般房屋修護費		875,840	875,840
319,928	248,400	機械及設備修護費		242,360	242,360
	800,000	雜項設備修護費		1,005,960	1,005,960
1,638,319	1,086,672	一般服務費		1,739,144	892,448
25,974	7,368	佣金、匯費、經理費及手續費		9,144	9,144
349,925	663,880	外包費		1,310,576	463,880
1,080,420	231,424	計時與計件人員酬金		231,424	231,424
182,000	184,000	體育活動費		188,000	188,000
4,605,826	4,089,250	專業服務費		4,677,504	3,716,200
1,255,690	1,143,320	講課鐘點、稿費、出席審查及查詢費		1,116,120	813,900
66,900	57,450	委託檢驗(定)試驗認證費		59,300	59,300
5,700	6,000	試務甄選費		6,000	6,000
36,000		電腦軟體服務費		500,000	500,000
3,241,536	2,882,480	其他專業服務費		2,996,084	2,337,000
72,000	72,000	公共關係費		72,000	
72,000	72,000	公共關係費		72,000	
3,427,570	2,611,000	材料及用品費		3,773,000	3,300,000
276,308	280,730	使用材料費		1,439,480	1,439,480
276,308	280,730	設備零件		1,439,480	1,439,480
3,151,262	2,330,270	用品消耗		2,333,520	1,860,520
355,464	469,440	辦公(事務)用品		470,990	56,040
70,000	70,000	報章雜誌		70,000	70,000
44,332	55,000	農業與園藝用品及環境美化費		50,000	50,000
6,200	14,600	服裝		3,050	
14,090	20,000	醫療用品(非醫療院所使用)		21,000	21,000
2,661,176	1,701,230	其他用品消耗		1,718,480	1,663,480
4,400	5,000	租金、償債、利息及相關手續費		5,000	5,000
4,400	5,000	雜項設備租金		5,000	5,000
4,400	5,000	雜項設備租金		5,000	5,000
27,161,933	7,152,000	購建固定資產、無形資產及非理財目的之長期投資		8,400,000	

# 臺北市大同區日新國民小學

## 彙計表

112年度

單位：新臺幣元

學前教育計畫	一般行政管理計畫	建築及設備計畫			
	846,696				
	846,696				
352,000	609,304				
302,220					
49,780	609,304				
	72,000				
	72,000				
55,000	418,000				
55,000	418,000				
	414,950				
	3,050				
55,000					
		8,400,000			

臺北市地方教育發展基金一

各項費用

中華民國

前年度 決算數	上年度 預算數	計畫別	合計	國民教育計畫
		用途別科目		
2,207,749	1,646,000	購建固定資產	1,520,000	
1,622,000	1,143,000	購置機械及設備	1,388,000	
317,930	41,000	購置交通及運輸設備		
267,819	462,000	購置雜項設備	132,000	
	36,000	購置無形資產	36,000	
	36,000	購置電腦軟體	36,000	
24,954,184	5,470,000	遞延支出	6,844,000	
24,954,184	5,470,000	遞延修繕房屋建築支出		
		其他遞延支出	6,844,000	
2,057,816	992,000	會費、捐助、補助、分攤、照護、救濟 與交流活動費	1,405,000	1,385,000
1,000	1,000	會費	1,000	
1,000	1,000	職業團體會費	1,000	
	10,000	捐助、補助與獎助	10,000	10,000
	10,000	獎助學員生給與	10,000	10,000
2,056,816	981,000	補貼、獎勵、慰問、照護與救濟	1,394,000	1,375,000
66,000	66,000	獎勵費用	67,200	67,200
10,000		慰問、照護及濟助金		
1,980,816	915,000	其他補貼、獎勵、慰問、照護與救濟	1,326,800	1,307,800
358,801	447,000	其他	452,000	356,000
358,801	447,000	其他支出	452,000	356,000
358,801	447,000	其他	452,000	356,000

# 臺北市大同區日新國民小學

## 彙計表

112年度

單位：新臺幣元

學前教育計畫	一般行政管理計畫	建築及設備計畫			
		1,520,000			
		1,388,000			
		132,000			
		36,000			
		36,000			
		6,844,000			
		6,844,000			
19,000	1,000				
	1,000				
	1,000				
19,000					
19,000					
96,000					
96,000					
96,000					

# 臺北市地方教育發展基金－臺北市大同區日新國民小學

## 員工人數彙計表

中華民國112年度

單位：人

計 畫 及 項 目	上年度最高可 進用員額數	本年度 增減(-)數	本年度最高可 進用員額數	說 明
合計	92	2	94	
國民教育計畫部分	92	2	94	
職員	85	3	88	
駐衛警	2	-1	1	
技工	2		2	
工友	2		2	
聘用	1		1	

註：1.本表約僱、聘用係指奉准有案之約聘僱人員。

2.外包費編列救生員1人、消化超額職工業務外包費6人等，計131萬576元。3.計時與計件人員酬金編列閩客語教學支援人員鐘點費等相關費用，計23萬1,424元。

本 頁 空 白



臺北市地方教育發展基金一

用人費用

中華民國

計畫及項目	合計	正式 員額 薪資	聘僱 人員 薪資	超時 工作 報酬	津貼	獎 金		
						年終獎金	考績獎金	其他
合計	148,829,000	72,483,180	634,476	1,647,479		9,006,113	9,372,000	
國民教育計畫	148,820,000	72,483,180	634,476	1,638,479		9,006,113	9,372,000	
正式人員	109,292,881	72,483,180		1,585,606		8,926,803	9,372,000	
聘僱人員	888,159		634,476	52,873		79,310		
兼任人員	912,160							
其他人員	37,726,800							
一般行政管理計畫	9,000			9,000				
正式人員	9,000			9,000				

註：1.本表兼任人員用人費用，係學校教職員兼課或請假代課鐘點費。2.外包費編列救生員1人、消化超額職工業務外包費6人等，計131萬576元。3.計時與計件人員酬金編列閩客語教學支援人員鐘點費等相關費用，計23萬1,424元。

# 臺北市大同區日新國民小學

## 彙計表

112年度

單位：新臺幣元

退休及卹償金		資遣費	福 利 費					提繳費	兼任 人員 用人 費用
退休金	卹償金		分擔 保險費	傷病 醫藥費	提撥 福利金	員工通勤 交通費	其他		
45,278,304			6,360,492	347,420		942,480	1,844,896		912,160
45,278,304			6,360,492	347,420		942,480	1,844,896		912,160
7,743,840			6,277,056	347,420		942,480	1,614,496		
38,064			83,436						
37,496,400							230,400		912,160

臺北市地方教育發展基金一

聘用及約僱

中華民國

區分及職稱	人數	擔任工作	聘用或約僱 起訖期間	薪點	年需經費
合計	1				888,159
聘用人員小計	1				888,159
專業人員	1				888,159
聘用人員(424)	1	聘用專任運動教練	112/1/1-112/12/31	424	888,159

# 臺北市大同區日新國民小學

## 人員明細表

112年度

單位：新臺幣元

小計	月 支			經費來源 及其科目
	折合 金額	勞保 保險費	健康 保險費	
52,873	52,873			國民教育計畫

# 臺北市地方教育發展基金－臺北市大同區日新國民小學

## 單位（或計畫）成本分析表

中華民國112年度

單位：新臺幣千元

計 畫 別	單 位	單位成本(元)或 平均利(費)率	數 量	預 算 數	說 明
合計				173,906	
國民教育計畫				163,028	
學前教育計畫				522	
一般行政管理計畫				1,956	
建築及設備計畫				8,400	

臺北市地方教育發展基金－臺北市大同區日新國民小學

5年來主要業務計畫分析表

中華民國112年度

單位：新臺幣千元

年度及項目	單位	數量	單位成本(元)或 平均利(費)率	金額	說明
(本)年度預算數					
國民教育計畫				163,028	
學前教育計畫				522	
(上)年度預算數					
國民教育計畫				155,226	
學前教育計畫				560	
(前)年度決算數					
國民教育計畫				154,453	
學前教育計畫				1,422	
(109)年度決算數					
國民教育計畫				126,460	
學前教育計畫				15,944	
(108)年度決算數					
國民教育計畫				126,835	
學前教育計畫				15,986	

# 臺北市地方教育發展基金－臺北市大同區日新國民小學

## 資本資產明細表

中華民國112年度

單位：新臺幣千元

項 目	取得成本 (期初餘額)	以前年度 累計折舊/ 長期投資 評 價	本 年 度 變 動				本年度累計折 舊/長期投資 評價變動數	期末餘額	
			增加		減少				主要增減 原因說明
			金額	類型	金額	類型			
合計	78,209	57,346	1,556		106		6,807	15,506	
土地改良物	7,836	7,758						78	
房屋及建築	1,226	235					22	969	
機械及設備	49,418	35,002	1,388	增置			5,549	10,255	
交通及運輸 設備	1,914	1,549					106	259	
雜項設備	17,604	12,802	132	增置			1,130	3,804	
電腦軟體	211		36	增置	106	無形資 產攤銷		141	