

中華民國 112 年度

4-0501464

臺北市總預算

臺北市政府教育局主管

臺北市地方教育發展基金

臺北市中山區中正國民小學附屬單位預算之分預算

(特別收入基金)

臺北市中山區中正國民小學編

# 臺北市地方教育發展基金－臺北市中山區中正國民小學

## 目 次

中華民國112年度

一、財務摘要 .....	第 1 頁
二、業務計畫及預算概要 .....	第 3 -12 頁
三、預算主要表	
(一) 基金來源、用途及餘絀預計表 .....	第 13 頁
(二) 現金流量預計表 .....	第 14 頁
四、預算明細表	
(一) 基金來源－服務收入明細表 .....	第 15 頁
(二) 基金來源－財產處分收入明細表 .....	第 16 頁
(三) 基金來源－其他財產收入明細表 .....	第 17 頁
(四) 基金來源－公庫撥款收入明細表 .....	第 18 頁
(五) 基金來源－學雜費收入明細表 .....	第 19 頁
(六) 基金來源－雜項收入明細表 .....	第 20 頁
(七) 基金用途－國民教育計畫明細表 .....	第 21 -30 頁
(八) 基金用途－學前教育計畫明細表 .....	第 31 -32 頁
(九) 基金用途－一般行政管理計畫明細表 .....	第 33 -34 頁
(十) 基金用途－建築及設備計畫明細表 .....	第 35 -36 頁
五、預算參考表	
(一) 預計平衡表 .....	第 37 頁
(二) 各項費用彙計表 .....	第 38 -43 頁
(三) 員工人數彙計表 .....	第 44 頁
(四) 用人費用彙計表 .....	第 46 -47 頁
(五) 單位（或計畫）成本分析表 .....	第 48 頁
(六) 5年來主要業務計畫分析表 .....	第 49 頁

臺北市地方教育發展基金－臺北市中山區中正國民小學

目 次

中華民國112年度

(七) 資本資產明細表 .....	第 50 頁
-------------------	--------

# 臺北市地方教育發展基金－臺北市中山區中正國民小學

## 財務摘要

中華民國112年度

單位：新臺幣千元

項 目	本 年 度	上 年 度	比較增減數	%
經營成績：				
基金來源	159,434	152,260	7,174	4.71
基金用途	160,635	155,079	5,556	3.58
賸餘(短絀)	-1,201	-2,819	1,618	--
餘絀情形：				
基金餘額	2,478	3,679	-1,201	-32.64
現金流量(註)：				
現金及約當現金之淨增(減)	-1,201	-2,819	1,618	--

附註：現金流量係採現金及約當現金基礎，包括現金及自投資日起3個月內到期或清償之債權證券。

本 頁 空 白

# 業務計畫及預算概要

# 臺北市地方教育發展基金－臺北市中山區中正國民小學

## 業務計畫及預算概要

中華民國 112 年度

### 壹、基金概況

#### 一、設立宗旨及願景：

- (一) 本校遵照憲法第 158 條及 160 條規定，教育文化應發展國民之民族精神、自治精神，國民道德與健全體格、科學及生活智能，以培養八大學習領域及十大基本能力。
- (二) 本校自 91 年度起依教育經費編列與管理法第 13 條規定設置「臺北市地方教育發展基金」，以促進教育健全發展，提昇教育經費運用績效。
- (三) 本校以愛為中心出發點，讓學生們都能擁有「快樂、尊重、卓越、合作」的生活目標。培養學生熱愛生命、主動積極學習、友愛互助、守法負責，懂得互相合作分享、具備人本情懷與民主素養、並能主動追求自我實現、樂觀進取終身學習、開拓宏觀國際之視野，達到全人發展。

#### 二、施政重點：

- (一) 開啟多元智慧：尊重每個學生獨特的個性，以多元智慧的觀點協助他找到生命的亮點，肯定天生我才必有用，能知於學，樂於學。
- (二) 培養生活能力：培養學生帶得走的公民關鍵能力，強化自我管理、閱讀理解、理性批判、問題解決、奉獻服務、溝通表達等核心素養。
- (三) 蘊育人文情懷：在溫馨開放的校園文化中，孕育人文情懷，學會尊重、包容；建構生命的價值、完成人性的開展。
- (四) 建置溫馨民主的校園文化：
  1. 以參與式管理、落實行政、教師會、家長會三者的良性互動。
  2. 以學生第一，教學優先的觀念提昇行政服務效率。
  3. 放下威權心態，開啟校園民主之風氣。
- (五) 推動適性教學：
  1. 落實校本課程理念，採多元化、活潑化的教學及評量。
  2. 運用校內、外資源，加強多元學習能力。
  3. 關懷相對弱勢學生之教學及輔導。
  4. 推動行動學習，充實學生運用資訊之知能，並提昇教師運用學習載具教學之能力。
- (六) 辦理發展性的訓輔活動：

# 臺北市地方教育發展基金－臺北市中山區中正國民小學

## 業務計畫及預算概要

中華民國 112 年度

1. 辦理各項活動、競賽及展演。
2. 推動校內外學習服務。
3. 發展績優社團及校隊，如籃球、合唱、游泳隊、童軍等。
4. 加強新興領域教育的辦理，並融入各科教學以收成效。

### 三、組織概況：

本校設置校長 1 人，綜理全校校務，下設教務處、學生事務處、總務處、輔導室、會計室人事室及幼兒園等單位。

內部分層業務如下：

(一) 教務處：秉承校長之命，辦理全校教務事項。

1. 教學組：掌理課程編排、課業考查、學藝競賽、教學研究、教師進修、差假教師調代課及缺補課之查核等事項。
2. 註冊組：掌理註冊、編班、轉學、學籍保管、各項獎助學金補助及成績考查等有關學籍事項。
3. 設備組：掌理教科書編選、教學用具之管理、保管及出版學校刊物等事項。
4. 資訊組：掌理電腦設備及區域網路之管理、保管等事項。

(二) 學生事務處：秉承校長之命，辦理全校學生事務事項。

1. 訓育組：掌理訓育計畫之擬定及辦理各類訓育等活動。
2. 體育組：掌理學生體育活動、體格鍛鍊等事項。
3. 生教組：掌理學生日常生活常規，辦理交通導護各項事項。
4. 衛生組：掌理健康檢查，個人及環境衛生檢查、保健等事項。

(三) 總務處：秉承校長之命，辦理全校總務事項。

1. 事務組：掌理校舍、校具、財產、物品採購保管、工程發包、監工及驗收。
2. 文書組：掌理文件收發登錄、撰擬繕校、典守學校印信、檔案保管、整理各項會議紀錄及校史等事項。
3. 出納組：掌理現金、零用金、票據、契約之保管等收支事項，辦理員工薪津發放及各項扣繳單據證明等。

(四) 輔導室：秉承校長之命，辦理全校學生學習輔導、生活輔導、生涯輔導等事項。

1. 輔導組：掌理學生個案建立、學習輔導、生活輔導、生涯輔導及



# 臺北市地方教育發展基金 - 臺北市中山區中正國民小學

## 業務計畫及預算概要

中華民國 112 年度

兩性教育、親職教育等事項。

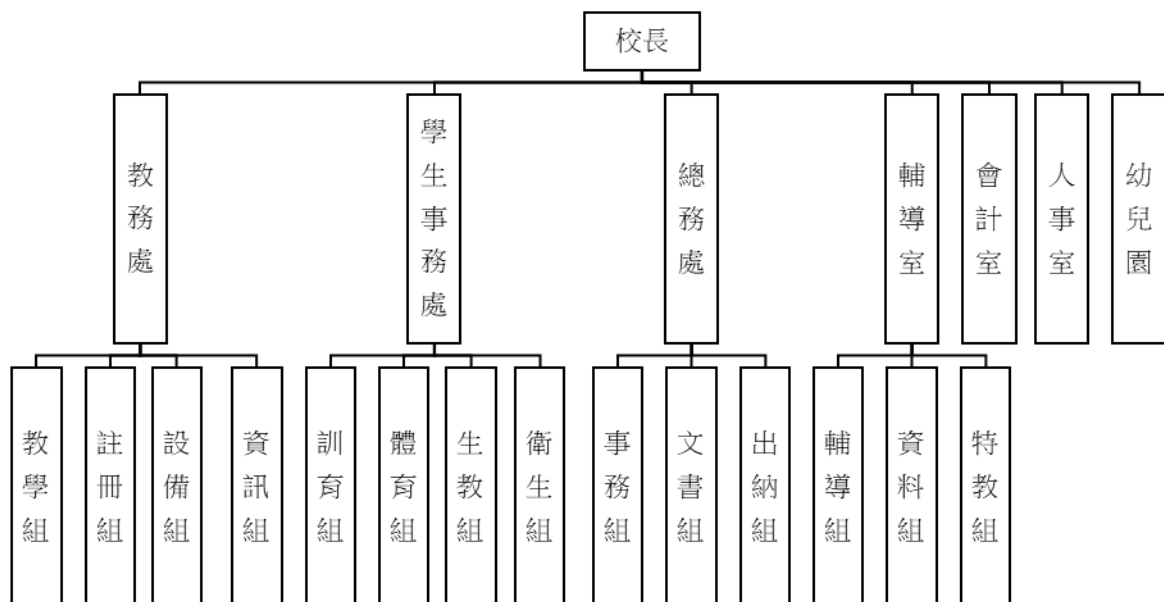
2. 資料組：辦理輔導資料搜集建檔、組訓愛心家長、實施測驗、社區人力整合、出版親職刊物等事項。

3. 特教組：擬訂特殊教育計畫章則、親師輔導諮詢、特教班甄選鑑別、實施各項診斷測驗、特教兒童追蹤輔導等事項。

(五) 會計室：秉承上級主計機關之監督與指導，並受校長之指揮，依法辦理歲計、會計、統計等事項。

(六) 人事室：秉承上級人事機關之監督與指導，並受校長之指揮，依法辦理人事管理查核等事項。

(七) 幼兒園：秉承校長之命，綜理園務、規劃幼兒教學、保育、環境與各項措施。



**臺北市地方教育發展基金－臺北市中山區中正國民小學**  
**業務計畫及預算概要**

中華民國 112 年度

四、基金歸類及屬性：

本校地方教育發展基金依據教育經費編列與管理法第 13 條規定設置，本基金為預算法第 4 條第 1 項第 2 款第 5 目所定之特別收入基金，以本府教育局為管理機關。

貳、業務計畫

一、基金來源：

單位：新臺幣千元

業務計畫	本年度預算數	實施內容
勞務收入	779	本年度預計辦理暑期游泳訓練班及教師甄選報名費等收入。
財產收入	98	本年度預計辦理財產報廢變賣之殘值收入、教職員工停車收入、校園場地開放收入等。
政府撥入收入	155,660	本年度預計由公庫撥入數。
教學收入	2,536	本年度預計收取幼兒園學生之學費、雜費等收入。
其他收入	361	本年度預計收取數位學生證補卡及廠商履約逾期罰款等收入。

二、基金用途：

單位：新臺幣千元

業務計畫	本年度預算數	實施內容
國民教育計畫	152,251	本年度預計辦理教學事項為： 1. 各項教學、學生事務、圖書及輔導等業務。 2. 新購教具、圖書等各科教學設備，充實各科教材及用具。 3. 革新教學方法，提高教學效能。 4. 教師甄選業務、指定活動等項目。
學前教育計畫	375	本年度預計辦理教學事項為： 1. 幼兒園各項教學及活動。 2. 新購教學用品，革新教學方法，提高教學效能。

**臺北市地方教育發展基金 – 臺北市中山區中正國民小學**  
**業務計畫及預算概要**

中華民國 112 年度

		3. 幼兒園各項活動,鍛鍊幼兒強健的體,增進幼兒各項生活智能。
一般行政管理計畫	2,886	本年度預計辦理事項為： 1. 綜理學校總務、人事、會計等業務。 2. 配合校務推動行政處室支援工作，進而增進校務運作。
建築及設備計畫	5,123	本年度預計辦理事項為： 1. 購置各學科教學課程所需教學設備。 2. 辦理中央廚房天然瓦斯工程。

**參、預算概要**

一、基金來源及用途之預計：

(一) 本年度基金來源：

服務收入 77 萬 9 千元、財產處分收入 1 萬 7 千元、其他財產收入 8 萬 1 千元、公庫撥款收入 1 億 5,566 萬元、學雜費收入 253 萬 6 千元、雜項收入 36 萬 1 千元，本年度基金來源 1 億 5,943 萬 4 千元，較上年度預算數 1 億 5,226 萬元，增加 717 萬 4 千元，約 4.71%，主要係公庫撥款收入增編所致。

(二) 本年度基金用途：

國民教育計畫 1 億 5,225 萬 1 千元，學前教育計畫 37 萬 5 千元，一般行政管理計畫 288 萬 6 千元，建築及設備計畫 512 萬 3 千元，本年度基金用途 1 億 6,063 萬 5 千元，較上年度預算數 1 億 5,507 萬 9 千元，增加 555 萬 6 千元，約 3.58%，主要係用人費用增編及本校修建工程預算減編所致。

二、基金餘絀之預計：

本年度基金來源及用途相抵後，差短 120 萬 1 千元，較上年度預算數差短 281 萬 9 千元，減少 161 萬 8 千元，將移用以前基金餘額支應。

三、現金流量之預計：

本年度業務活動淨現金流出 120 萬 1 千元。

四、補辦預算事項：詳補辦預算明細表

(一) 固定資產之建設改良擴充 286 萬 5 千元。

# 臺北市地方教育發展基金－臺北市中山區中正國民小學

## 業務計畫及預算概要

中華民國 112 年度

- 1.110 年度教育部補助充實健康中心設備計畫 5 萬元，學校自籌款由其他準備金項下支應 2 萬 2 千元，共計 7 萬 2 千元。
- 2.110 年度為配合差勤系統管理需要，且具急迫及必要性，由其他準備金項下支應 4 萬 2 千元。
- 3.110 年度教育部補助行動學習智慧教學計畫 9 萬 6 千元。
- 4.110 年度教育部補助兒童遊戲場改善計畫 65 萬 6 千元。
- 5.110 年度教育部補助午餐廚房精進計畫 199 萬 9 千元。

### 肆、以前年度計畫實施成果概述：

#### 一、前（110）年度計畫實施成果概述：

業務計畫	實施概況	實施成果
勞務收入	本年度預計辦理暑期游泳訓練班及教師甄選報名費等收入。	本年度已收取教師甄選報名費收入 5 千元，另暑期游泳訓練班因疫情取消辦理。
財產收入	本年度預計辦理財產報廢變賣之殘值收入、教職員工停車收入、校園場地開放收入等。	本年度已收取財產報廢變賣殘值收入 3 萬 4 千元、教職員工停車收入 5 萬 4 千元、校園場地開放收入 2 萬 4 千元。
政府撥入收入	本年度預計由公庫撥入數。	本年度已收取公庫撥入數 1 億 5,057 萬 5 千元及教育部之補助計畫 219 萬 5 千元。
教學收入	本年度預計收取幼兒園學生之學費及雜費收入。	本年度已收取幼兒園學生之學費及雜費收入 259 萬元。
其他收入	本年度預計收取數位學生證補卡費及廠商履約逾期罰款等收入。	本年度已收取數位學生證補卡費及廠商履約逾期罰款等收入 21 萬 5 千元。
國民教育計畫	本年度預計辦理教學事項為： 1. 辦理各項教學、學生事務、圖書及輔導等業務。	辦理各項教學、學生事務、圖書及輔導等業務，並新購教具、圖書等各科教學設備，充實各科教材及用具，

# 臺北市地方教育發展基金－臺北市中山區中正國民小學

## 業務計畫及預算概要

中華民國 112 年度

	<ol style="list-style-type: none"> <li>2. 新購教具、圖書等各科教學設備，充實各科教材及用具。</li> <li>3. 革新教學方法，提高教學效能。</li> <li>4. 辦理教師甄選、指定活動等項目。</li> </ol>	透過教師教學增能研習革新教學方法，提高教學效能，及辦理教師甄選、指定活動等項目，達成預期目標。
學前教育計畫	<p>本年度預計辦理教學事項為：</p> <ol style="list-style-type: none"> <li>1. 辦理幼兒園各項教學及活動。</li> <li>2. 新購教學用品，革新教學方法，提高教學效能。</li> <li>3. 辦理幼兒園各項活動，鍛鍊幼兒強健的身體，增進幼兒各項生活智能。</li> </ol>	辦理幼兒園各項教學及活動，並新購教學用品，佈置適齡適性之學習區，革新教學方法，提高教學效能，及配合節慶辦理各項主題活動，鍛鍊幼兒強健的身體，增進幼兒各項生活智能等，達成預期目標。
一般行政管理計畫	<p>本年度預計辦理事項為：</p> <ol style="list-style-type: none"> <li>1. 綜理學校總務、人事、會計等業務。</li> <li>2. 配合校務推動行政處室支援工作，進而增進校務運作。</li> </ol>	綜理學校總務、人事、會計等業務，並配合校務推動行政處室支援工作，進而增進校務運作，達成預期目標。
建築及設備計畫	<p>本年度預計辦理事項為：</p> <ol style="list-style-type: none"> <li>1. 購置各學科教學課程所需教學設備。</li> <li>2. 辦理數位廣播系統改善、活動中心廁所整修、廚房電源改善等工程。</li> </ol>	<ol style="list-style-type: none"> <li>1. 購置各學科教學課程所需教學設備。</li> <li>2. 辦理數位廣播系統改善、活動中心廁所整修、廚房電源改善等工程。</li> </ol>

二、上年度已過期間（111 年 1 月 1 日至 5 月 31 日止）計畫實施成果概述：

業務計畫	實施概況	實施成果
勞務收入	本年度截至 5 月 31 日止預計收取常年泳訓班報名費及教師甄選報名費等收入。	本年度截至 5 月 31 日止尚無收取教師甄選報名費收入，另常年泳訓班因疫情暫停辦理。

臺北市地方教育發展基金 - 臺北市中山區中正國民小學

業務計畫及預算概要

中華民國 112 年度

財產收入	本年度截至 5 月 31 日止預計辦理財產報廢變賣之殘值收入、教職員工停車收入、校園場地開放收入等。	本年度截至 5 月 31 日止已收取財教職員工停車收入 3 萬 3 千元，另因疫情暫無出借校園場地。
政府撥入收入	本年度截至 5 月 31 日止預計公庫撥入數。	本年度截至 5 月 31 日止已收取公庫撥入數 6,771 萬 1 千元及教育部之補助計畫 159 萬 1 千元。
教學收入	本年度截至 5 月 31 日止預計收取幼兒園學生之 1 學期學費及雜費收入。	本年度截至 5 月 31 日止已收取幼兒園學生之學費及雜費收入 141 萬 2 千元。
其他收入	本年度截至 5 月 31 日止預計收取數位學生證補卡費及廠商履約逾期罰款等收入。	本年度截至 5 月 31 日止已收取數位學生證補卡及以前年度收取冷氣電費及冷氣維護費賸餘款轉列其他準備金等收入 47 萬 5 千元。
國民教育計畫	<p>本年度截至 5 月 31 日止預計辦理教學事項為：</p> <ol style="list-style-type: none"> <li>1. 辦理各項教學、學生事務、圖書及輔導等業務。</li> <li>2. 新購教具、圖書等各科教學設備，充實各科教材及用具。</li> <li>3. 革新教學方法，提高教學效能。</li> <li>4. 辦理教師甄選、指定活動等項目。</li> </ol>	<p>持續辦理各項教學、學生事務、圖書及輔導等業務，並新購教具、圖書等各科教學設備，充實各科教材用具，讓學生進行有效學習，透過創新教學及教師教學增能研習，提高教學效能及辦理教師甄選、指定活動等項目，以達成預期目標。。</p>
學前教育計畫	<p>本年度截至 5 月 31 日止預計辦理教學事項為：</p> <ol style="list-style-type: none"> <li>1. 幼兒園各項教學及活動。</li> <li>2. 新購教學用品，革新教學方法，提高教學效能。</li> <li>3. 辦理幼兒園各項活動，鍛鍊幼兒強健的身體，增進幼兒各項生活智能。</li> </ol>	<p>持續辦理幼兒園各項教學及活動、添購教具豐富學習資源，並提高教學效能，進而擴充幼生學習視野與增進幼生人際互動之能力，以達成預期目標。</p>

# 臺北市地方教育發展基金 - 臺北市中山區中正國民小學

## 業務計畫及預算概要

中華民國 112 年度

一般行政管理計畫	本年度截至 5 月 31 日止預計辦理事項為： 1. 綜理學校總務、人事、會計等業務。 2. 配合校務推動行政處室支援工作，進而增進校務運作。	持續辦理學校總務、人事、會計等業務，並配合校務推動行政處室支援工作，進而增進校務運作，以達成預期目標。
建築及設備計畫	本年度截至 5 月 31 日止預計辦理事項為： 1. 購置各學科教學課程所需教學設備招標作業。 2. 辦理校園樓梯改善、C 棟安全防護、遮陽設施改善、校內水管改善等工程建築師及工程招標作業。	1. 購置各學科教學課程所需教學設備招標作業。 2. 辦理校園樓梯改善、C 棟安全防護、遮陽設施改善、校內水管改善等工程建築師及工程招標作業。

# 臺北市地方教育發展基金－臺北市中山區中正國民小學

## 補辦預算明細表

中華民國112年度

單位：新臺幣元

項 目	金額	辦理 年度	說 明
合計	2,865,000		
固定資產之建設改良擴充	2,865,000		
購置機械及設備	254,000	110	
全自動身高體重計	60,000		教育部補助國民中小充實健康中心設備計畫經費42,000元，學校自籌18,000元，所需經費擬由本校其他準備金支應。
軀幹固定器	12,000		教育部補助國民中小充實健康中心設備計畫經費8,400元，學校自籌3,600元，所需經費擬由本校其他準備金支應。
筆記型電腦(可翻轉13吋觸控)	44,000		教育部補助公立國民中小學午餐廚房精進計畫經費。
刷卡機(優規多語多工含網路轉換器軟體等)	42,000		為考量疫情，避免紙本簽到接觸傳染，配合差勤系統管理需求，確實需要辦理新購，且具急迫及必要性，所需經費擬由本校其他準備金支應。
平板電腦(10.2吋)	96,000		教育局補助行動學習智慧教學計畫，急需購置平板電腦，所需經費擬由教育局基金餘額支應。
購置交通及運輸設備	72,000	110	
手機(含配件觸控筆)	72,000		教育部補助公立國民中小學午餐廚房精進計畫經費。
購置雜項設備	2,539,000	110	
組合遊具B組(內含平衡橋、攀爬網等)	132,000		教育部補助公立國民小學兒童遊戲場改善計畫經費。
組合遊具C組(內含結構平台組、隧道滑梯等)	171,000		教育部補助公立國民小學兒童遊戲場改善計畫經費。
組合遊具D組(內含傘型攀爬、土丘平衡設施等)	353,000		教育部補助公立國民小學兒童遊戲場改善計畫經費。
蒸氣鍋爐(蒸氣量750KG/h)	450,000		教育部補助公立國民中小學午餐廚房精進計畫經費。
烤箱設備(專用推車、調整盤)	140,000		教育部補助公立國民中小學午餐廚房精進計畫經費。
推入式蒸飯庫(含推車)	499,000		教育部補助公立國民中小學午餐廚房精進計畫經費。
1對1分離式冷氣7.5W(含以上1級節能)	552,000		教育部補助公立國民中小學午餐廚房精進計畫經費。
三尺空氣門	70,000		教育部補助公立國民中小學午餐廚房精進計畫經費。
多功能切菜機(含刀具2組)	133,000		教育部補助公立國民中小學午餐廚房精進計畫經費。
冰箱331L(含以上1級節能)	27,000		教育部補助公立國民中小學午餐廚房精進計畫經費。
殺菌紫外線燈(1套20支)	12,000		教育部補助公立國民中小學午餐廚房精進計畫經費。

備註：各基金依預算法第88條規定補辦預算，應確係不及編入年度預算，且因經營環境發生重大變遷或正常業務(含執行中央補助款項目)之確實需要，並經主管機關核轉本府核准先行辦理者；不具急迫性之事項，仍應儘可能納入預算辦理。



# 預算主要表

# 臺北市地方教育發展基金－臺北市中山區中正國民小學

## 基金來源、用途及餘絀預計表

中華民國112年度

單位：新臺幣千元

前年度決算數	項 目	本年度預算數	上年度預算數	比較增減（－）
155,691	基金來源	159,434	152,260	7,174
5	勞務收入	779	892	-113
5	服務收入	779	892	-113
112	財產收入	98	98	
33	財產處分收入	17	17	
78	其他財產收入	81	81	
152,770	政府撥入收入	155,660	148,449	7,211
150,575	公庫撥款收入	155,660	148,449	7,211
2,195	政府其他撥入收入			
2,590	教學收入	2,536	2,510	26
2,590	學雜費收入	2,536	2,510	26
215	其他收入	361	311	50
215	雜項收入	361	311	50
157,414	基金用途	160,635	155,079	5,556
142,720	國民教育計畫	152,251	143,175	9,076
1,483	學前教育計畫	375	371	4
2,685	一般行政管理計畫	2,886	2,397	489
10,526	建築及設備計畫	5,123	9,136	-4,013
-1,722	本期賸餘(短絀)	-1,201	-2,819	1,618
8,220	期初基金餘額	3,679	6,356	-2,677
6,498	期末基金餘額	2,478	3,537	-1,059

註：前年度決算數細數之和與總數或略有出入，係四捨五入關係，以下各表同。

# 臺北市地方教育發展基金－臺北市中山區中正國民小學

## 現金流量預計表

中華民國112年度

單位：新臺幣千元

項 目	本 預	年 算	度 數	說 明
業務活動之現金流量				
本期賸餘(短絀)			-1,201	
業務活動之淨現金流入(流出)			-1,201	
其他活動之現金流量				
其他活動之淨現金流入(流出)				
現金及約當現金之淨增(淨減)			-1,201	
期初現金及約當現金			12,928	
期末現金及約當現金			11,727	

註：本表係採現金及約當現金基礎，包括現金及自投資日起3個月內到期或清償之債權證券。

# 預算明細表

# 臺北市地方教育發展基金－臺北市中山區中正國民小學

## 基金來源－服務收入明細表

中華民國112年度

單位：新臺幣元

科 目	單位	本 年 度 預 算 數			說 明
		數量 業務量	利(費)率	金 額	
合計				779,000	
服務收入				779,000	較上年度預算數892,000元，減少113,000元。
	人	520	700	364,000	暑期游泳訓練班學生票收入(收支對列)。
	人	20	300	6,000	教師甄選報名費收入。
	人	30	800	24,000	暑期游泳訓練班普通票收入(收支對列)。
	年	1	385,000	385,000	常年泳訓班報名費收入(收支對列)。

# 臺北市地方教育發展基金－臺北市中山區中正國民小學

## 基金來源－財產處分收入明細表

中華民國112年度

單位：新臺幣元

科 目	單位	本 年 度 預 算 數			說 明
		數量 業務量	利(費)率	金 額	
合計				17,000	
財產處分收入	年	1	17,000	17,000	較上年度預算數17,000元，無增減。 財產報廢處分收入。

# 臺北市地方教育發展基金－臺北市中山區中正國民小學

## 基金來源－其他財產收入明細表

中華民國112年度

單位：新臺幣元

科 目	單位	本 年 度 預 算 數			說 明
		數量 業務量	利(費)率	金 額	
合計				81,000	
其他財產收入				81,000	較上年度預算數81,000元，無增減。
	年	1	55,000	55,000	教職員工停車收入。
	年	1	26,000	26,000	校園場地開放收入(收支對列)。

# 臺北市地方教育發展基金－臺北市中山區中正國民小學

## 基金來源－公庫撥款收入明細表

中華民國112年度

單位：新臺幣元

科 目	單位	本 年 度 預 算 數			說 明
		數量 業務量	利(費)率	金 額	
合計				155,660,000	
公庫撥款收入	年	1	155,660,000	155,660,000	較上年度預算數148,449,000元，增加7,211,000元。 市府補助款。



# 臺北市地方教育發展基金－臺北市中山區中正國民小學

## 基金來源－學雜費收入明細表

中華民國112年度

單位：新臺幣元

科 目	單 位	本 年 度 預 算 數			說 明
		數 量 業 務 量	利(費)率	金 額	
合計				2,536,000	
學雜費收入				2,536,000	較上年度預算數2,510,000元，增加26,000元。
	人、學期	42x2	5,150	433,000	幼兒園半日班學費收入預估學生42人。
	人、學期	94x2	2,955	556,000	幼兒園全日班雜費收入預估學生94人。
	人、學期	94x2	7,000	1,316,000	幼兒園全日班學費收入預估學生94人。
	人、學期	42x2	2,745	231,000	幼兒園半日班雜費收入預估學生42人。

# 臺北市地方教育發展基金－臺北市中山區中正國民小學

## 基金來源－雜項收入明細表

中華民國112年度

單位：新臺幣元

科 目	單位	本 年 度 預 算 數			說 明
		數量 業務量	利(費)率	金 額	
合計 雜項收入	年	1	361,000	361,000 361,000 361,000	較上年度預算數311,000元，增加50,000元。 工程逾期罰款、數位學生證補卡費及其他雜項收入等。

# 臺北市地方教育發展基金－臺北市中山區中正國民小學

## 基金用途－國民教育計畫明細表

中華民國112年度

單位：新臺幣元

前年度 決算數	上年度 預算數	科 目	本 年 度 預 算 數	說 明
142,719,815	143,174,918	合計	152,251,000	
135,149,456	134,452,918	用人費用	143,046,000	
71,018,558	67,839,180	正式員額薪資	74,619,180	較上年度預算數67,839,180元，增加6,780,000元。
69,069,356	65,835,180	職員薪金	72,975,180	
			61,164,000	教職員75人薪金(詳用人費用彙計表)(含教育部補助導師費396,000元)(教育部補助專任輔導教師640,000元)。
			6,857,580	幼兒園教師8人及教保員3人薪金(詳用人費用彙計表)。
			21,600	2歲專班教保員教保費，2人*12月*900元。
			4,932,000	資源班教師6人薪金(詳用人費用彙計表)(含教育部補助導師費36,000元)。
1,352,502	1,464,000	工員工資	1,104,000	
			360,000	工員1人工資(詳用人費用彙計表)。
			744,000	廚工2人工資(詳用人費用彙計表)。
596,700	540,000	警餉	540,000	校警1人薪金(詳用人費用彙計表)。
630,155	802,560	聘僱及兼職人員薪資	802,560	較上年度預算數802,560元，無增減。
630,155	802,560	兼職人員酬金	802,560	
			153,600	補助調整授課特教教師鐘點費，6人*2節*40週*320元(教育部補助款)。
			15,360	補助調整授課鐘點費之外聘教師勞、健保及勞退費用(教育部補助款)。
			633,600	教師代課鐘點費，本校編制教師總人數77人，按9分之1計，編列9人，每人220節，總節數9人*220節=1,980節，每節320元。
966,783	1,229,082	超時工作報酬	1,251,977	較上年度預算數1,229,082元，增加22,895元。
966,783	1,229,082	加班費	1,251,977	
			35,333	不休假出勤加班費。
			1,071,599	不休假出勤加班費。
			114,330	辦理童軍教育推動工作人員加班費。
			5,000	場地開放工作人員加班費(收支對列)。
			25,715	常年泳訓班工作人員加班費(收支對列)。
15,759,352	19,145,300	獎金	17,056,534	較上年度預算數19,145,300元，減少

# 臺北市地方教育發展基金－臺北市中山區中正國民小學

## 基金用途－國民教育計畫明細表

中華民國112年度

單位：新臺幣元

前年度 決算數	上年度 預算數	科 目	本 年 度 預 算 數	說 明
6,977,639	9,963,465	考績獎金	7,205,465	2,088,766元。
			411,000	依考績法規定核發之獎金。
			633,465	依考績法規定核發之獎金。
			6,161,000	依考績法規定核發之獎金。
8,781,713	9,181,835	年終獎金	9,851,069	
			8,284,500	依規定於年節加發之獎金。
			950,069	依規定於年節加發之獎金。
			616,500	依規定於年節加發之獎金。
37,962,464	36,715,592	退休及卹償金	40,490,600	較上年度預算數36,715,592元，增加 3,775,008元。
37,836,503	36,634,952	職員退休及離職金	40,438,760	
			6,611,580	提撥退撫基金。
			32,000	退休人員年終慰問金。
			32,427,540	退休人員月退休金，87人*30,225元*12月 =31,554,900元；退休遺族遺屬年金(月撫慰 金)，4人*18,180元*12月=872,640元；合計 32,427,540元。
			824,760	提撥退撫基金。
			542,880	提撥退撫基金。
125,961	80,640	工員退休及離職金	51,840	
			23,040	提撥勞工退休準備金。
			28,800	提撥勞工退休準備金。
8,812,144	8,721,204	福利費	8,825,149	較上年度預算數8,721,204元，增加103,945元 。
7,129,959	5,959,332	分擔員工保險費	6,459,096	
			5,330,124	分擔公保、勞保、健保費。
			705,264	分擔公保、勞保、健保費。
			423,708	分擔公保、勞保、健保費。
73,660	396,680	傷病醫藥費	237,680	
			10,800	職業安全衛生健康檢查經費，9人*1,200元 。
			108,000	健康檢查補助費，24人* 4,500元。
			112,000	健康檢查補助費，7人* 16,000元。
			1,720	幼兒園廚工健康檢查費，2人*860元。

# 臺北市地方教育發展基金－臺北市中山區中正國民小學

## 基金用途－國民教育計畫明細表

中華民國112年度

單位：新臺幣元

前年度 決算數	上年度 預算數	科 目	本 年 度 預 算 數	說 明
660,206	871,500	員工通勤交通費	5,160 882,840 18,900 37,800 75,600 50,400 22,680 220,500 166,320 58,800 231,840	幼兒園教保人員健康檢查費，6人*860元(每2人編1人)。 資源班教師上下班交通費，3人*10月* 630元。 資源班教師上下班交通費，3人*10月* 1,260元。 教保員、廚工上下班交通費，5人*12月*1,260元。 幼兒園教師上下班交通費，8人*10月*630元。 職員、校警上下班交通費，3人*12月* 630元。 教師上下班交通費，35人*10月* 630元。 職員、工友上下班交通費，11人*12月* 1,260元。 教師上下班交通費，5人*10月*1,176元。 教師上下班交通費，23人*10月*1,008元。
948,319	1,493,692	其他福利費	1,245,533 464,000 32,000 18,000 379,800 130,520 221,213	休假旅遊補助費。 休假旅遊補助費。 退休人員三節慰問金，3人* 6,000元。 喪葬補助費，2人*5月*37,980元。 結婚補助費，2人*2月*32,630元。 子女教育補助費。
4,468,605	4,607,000	服務費用	4,874,000	
1,525,439	1,412,074	水電費	1,483,141	較上年度預算數1,412,074元，增加71,067元。
1,427,325	1,248,000	工作場所電費	1,396,000 428,832 882,168 30,000 55,000	學生在校作息時間內使用冷氣設備電費，36班*11,912元(新增)。 電費基本費。 常年泳訓班電費(收支對列)。 暑期泳訓班電費(收支對列)。
88,034	153,994	工作場所水費	87,141	

# 臺北市地方教育發展基金－臺北市中山區中正國民小學

## 基金用途－國民教育計畫明細表

中華民國112年度

單位：新臺幣元

前年度 決算數	上年度 預算數	科 目	本 年 度 預 算 數	說 明
			87,141	水費基本費。
10,080	10,080	氣體費		
17,210	49,810	旅運費	50,102	較上年度預算數49,810元，增加292元。
	43,090	國內旅費	43,090	
			10,540	教職員工因公出差旅費。
			32,550	校外教學隨隊人員差旅費，7人*3天* 1,550元。
17,210	6,720	其他旅運費	7,012	
			7,012	辦理學生學藝活動及班際、校際各項競賽活動短程車資(學生活動費)。
		印刷裝訂與廣告費	8,000	較上年度預算數0元，增加8,000元。
		印刷及裝訂費	8,000	運動會邀請函印製費(新增)。
1,385,510	1,215,720	修理保養及保固費	1,341,930	較上年度預算數1,215,720元，增加126,210元。
805,977	790,944	一般房屋修護費	823,511	
			781,011	校舍建築物之修繕費32,200元 *(1+5%)*70%*33班=781,011元。
			42,500	游泳池建築物之修繕費，17班*2,500元(游泳池水電清潔維護費)。
579,533	424,776	機械及設備修護費	446,419	
			10,000	場地開放器具之保養修護費(收支對列)。
			15,000	暑期泳訓班場地維護費(收支對列)。
			20,000	常年泳訓班場地維護費(收支對列)。
			42,500	游泳池教學設備及用具保養維護費，17班*2,500元(游泳池水電清潔維護費)。
			24,200	電腦設備維護費(電腦專案計畫)。
			334,719	各項教學設備及其它用具之養護費32,200元 *(1+5%)*30%*33班=334,719元。
		雜項設備修護費	72,000	冷氣設備維護費，36班*2,000元(新增)。
3,192	27,960	保險費	18,760	較上年度預算數27,960元，減少9,200元。
	5,000	責任保險費		
3,192	22,960	其他保險費	18,760	
			3,360	常年泳訓班學員保險費，120人*28元(收支對列)。
			15,400	暑期泳訓班學員保險費，550人*28元(收支

# 臺北市地方教育發展基金－臺北市中山區中正國民小學

## 基金用途－國民教育計畫明細表

中華民國112年度

單位：新臺幣元

前年度 決算數	上年度 預算數	科 目	本 年 度 預 算 數	說 明
1,150,883	1,046,036	一般服務費	1,040,492	對列)。
17,548	8,304	佣金、匯費、經理費及手續費	8,520	較上年度預算數1,046,036元，減少5,544元。
385,610	520,656	外包費	519,656	委託超商代收學雜費手續費，710人*2學期*6元。
			423,880	游泳池救生員外包費，1人*10月* 42,388元。
			84,776	暑期游泳池救生員外包費，1人*2月* 42,388元。
			11,000	場地開放環境清潔外包費(收支對列)。
592,925	329,076	計時與計件人員酬金	320,316	
			1,998	提撥暑期泳訓班工讀生勞工退休準備金，1人*1月*1,998元(收支對列)。
			4,390	分攤暑期泳訓班工讀生勞保及健保費，1人*1月*4,390元(收支對列)。
			40,320	常年泳訓班救生員薪津，2人*120小時*168元(收支對列)。
			27,720	暑期泳訓班工讀生薪津，165小時*168元(收支對列)。
			217,600	閩客語教學支援人員鐘點費，17人*1節*40週*320元。
			28,288	閩客語教學支援人員鐘點費之外聘人員勞、健保及勞退費用。
154,800	188,000	體育活動費	192,000	
			154,000	文康活動費，本校編列教職員75人，工員1人，校警1人，合計77人，每人編列2,000元。
			10,000	文康活動費，本校編列契約進用教保員3人、廚工2人，合計5人，每人編列2,000元(上述人員係幼托整合前得編列文康活動費之人員)。
			16,000	文康活動費，本校編列幼兒園教師8人，每人編列2,000元。
			12,000	文康活動費，本校編列資源班教師6人，每人編列2,000元。
386,371	855,400	專業服務費	931,575	較上年度預算數855,400元，增加76,175元。

# 臺北市地方教育發展基金－臺北市中山區中正國民小學

## 基金用途－國民教育計畫明細表

中華民國112年度

單位：新臺幣元

前年度 決算數	上年度 預算數	科 目	本 年 度 預 算 數	說 明
186,146	608,000	講課鐘點、稿費、出席審查及查詢費	675,100	<p>96,000 辦理童軍教育推動外聘講座鐘點費，48節*2,000元。</p> <p>15,000 綜合活動領域外聘講座鐘點費，10節*1,500元。</p> <p>12,000 綜合活動領域外聘講座鐘點費，6節*2,000元。</p> <p>21,600 身心障礙資源班教材編輯費，3班*12月*600元。</p> <p>6,000 身心障礙資源班聘請學者專家鐘點費，3節*2,000元(特教班業務費)。</p> <p>2,500 教師甄選試務費用(新增)。</p> <p>18,000 性別平等教育宣導活動外聘講座鐘點費，9節*2,000元。</p> <p>8,000 小田園教育體驗學習外聘講座鐘點費，4節*2,000元。</p> <p>6,000 國小家長教育成長暨志工培訓外聘講座鐘點費，3節*2,000元。</p> <p>240,000 暑期泳訓班教練鐘點費，48班*10節*500元(收支對列)。</p> <p>20,000 雙語實驗課程專家出席費，8人次*2,500元。</p> <p>36,000 雙語實驗課程內聘講座鐘點費，36節*1,000元。</p> <p>24,000 雙語實驗課程外聘講座鐘點費，12節*2,000元。</p> <p>150,000 常年泳訓班教練鐘點費，30班*10節*500元(收支對列)。</p> <p>20,000 辦理兩公約人權、法治、品德教育、特教、輔導、環教、生命、資訊安全等各類依法宣導活動外聘講座鐘點費，10節*2,000元。</p>
18,675	62,400	委託檢驗(定)試驗認證費	65,175	<p>51,975 消防安全檢查簽證、申報費，33班*1,575元(班級業務費)。</p>



# 臺北市地方教育發展基金－臺北市中山區中正國民小學

## 基金用途－國民教育計畫明細表

中華民國112年度

單位：新臺幣元

前年度 決算數	上年度 預算數	科 目	本 年 度 預 算 數	說 明
			13,200	飲水機水質檢驗費，11臺*1,200元。
3,000		試務甄選費		
36,000		電腦軟體服務費		
142,550	185,000	其他專業服務費	191,300	
			900	學童午餐指導費，1班*1人*9月*100元(2年級資源班)。
			2,700	學童午餐指導費，1班*1人*9月*300元(4年級資源班)。
			3,600	學童午餐指導費，1班*1人*9月*400元(6年級資源班)。
			20,000	學生輔導指導費。
			72,000	工作人員午餐指導費，16人*9月*500元。
			12,000	學童牙齒檢查費。
			36,000	學童午餐指導費，10班*1人*9月*400元(5-6年級)。
			35,100	學童午餐指導費，13班*1人*9月*300元(3-4年級)。
			9,000	學童午餐指導費，10班*1人*9月*100元(1-2年級)。
1,870,884	3,150,000	材料及用品費	3,073,000	
790,586	1,493,300	使用材料費	443,700	較上年度預算數1,493,300元，減少1,049,600元。
790,586	1,493,300	設備零件	443,700	
			298,800	班級課桌椅，166人*1,800元(新增)。
			144,900	電腦設備維護及管理費，23班*6,300元。
1,080,298	1,656,700	用品消耗	2,629,300	較上年度預算數1,656,700元，增加972,600元。
16,831	30,100	辦公(事務)用品	29,600	
			15,600	身心障礙資源班文具用品、紙張等(特教班業務費)。
			2,000	國小家長教育成長暨志工培訓文具用品、紙張等。
			10,000	小田園教育體驗學習文具用品、紙張等。
			2,000	性別平等教育宣導活動文具用品、紙張等。

# 臺北市地方教育發展基金－臺北市中山區中正國民小學

## 基金用途－國民教育計畫明細表

中華民國112年度

單位：新臺幣元

前年度決算數	上年度預算數	科目	本年度預算數	說明
38,210	48,383	報章雜誌	61,200	圖書(教務處)(由班級設備移列)。
	2,044	農業與園藝用品及環境美化費		
29,673	22,000	醫療用品(非醫療院所使用)	23,000	健康中心藥品費。
995,584	1,554,173	其他用品消耗	2,515,500	
			10,200	教學用教科書，6年級*1,700元。
			40,000	兒童節慶活動費。
			185,625	垃圾袋費用、消毒藥水、衛生清潔用品費、衛生紙及教室布置費，33班*5,625元(班級業務費)。
			456,060	教學材料費，33班*13,820元。
			41,460	身心障礙資源班教學材料費，3班*13,820元。
			74,888	辦理學生學藝活動及班際、校際各項競賽活動材料等(學生活動費)。
			25,600	辦理學生學藝活動及班際、校際各項競賽活動提供參加人員逾時誤餐餐盒費用，256人次*100元(學生活動費)。
			2,000	國小家長教育成長暨志工培訓場地布置、茶水等。
			10,000	運動會工作人員逾時誤餐餐盒費用，100人次*100元。
			40,000	運動會表演道具、材料、場地布置等。
			3,500	辦理教師甄選業務工作人員逾時誤餐餐盒費用，35人次*100元。
			47,000	小田園教育體驗學習用沃質壤土、有機肥、培養土、菜苗、種子、鏟子等園藝材料。
			37,400	游泳池消毒劑、教學耗材等雜支，17班*2,200元(游泳池水電清潔維護費)。
			10,000	綜合活動領域研習及會議逾時誤餐逾時誤餐餐盒費用，100人次*100元。
			13,000	綜合活動領域教材、場地布置等雜支。
			1,039,670	辦理本市童軍推動教育訓練所需各項雜支經費(含雨農國小、民權國小、興德國小、

# 臺北市地方教育發展基金－臺北市中山區中正國民小學

## 基金用途－國民教育計畫明細表

中華民國112年度

單位：新臺幣元

前年度 決算數	上年度 預算數	科 目	本 年 度 預 算 數	說 明
				蓬萊國小及本校等5所學校)。
			80,000	雙語實驗課程教材教具等。
			10,000	辦理兩公約人權、法治、品德教育、特教、輔導、環教、生命、資訊安全等各類依法宣導活動場地佈置、茶水等。
			55,000	綠屋頂整理、植栽及維護等。
			10,000	暑期泳訓班教學器材費(收支對列)。
			11,040	暑期泳訓班消毒劑，48班*230元(收支對列)。
			7,452	暑期泳訓班教學環境布置及雜支(收支對列)。
			6,900	常年泳訓班消毒劑，30班*230元(收支對列)。
			15,000	常年泳訓班教學器材費(收支對列)。
			93,705	常年泳訓班教學環境布置及雜支(收支對列)。
			75,000	雙語實驗課程文具用品、紙張、資訊耗材、檔案夾、茶包等雜支。
			15,000	雙語實驗課程工作坊、專題講座、公開授課等逾時誤餐餐盒費用，150人次*100元。
			100,000	雙語實驗課程校園角落、英語教室等情境布置相關費用。
		租金、償債、利息及相關手續費	15,000	
		交通及運輸設備租金	15,000	較上年度預算數0元，增加15,000元。
		車租	15,000	辦理學生學藝活動及班際、校際各項競賽活動租用交通車(學生活動費)(新增)。
1,063,211	731,000	會費、捐助、補助、分攤、照護、救濟與交流活動費	972,000	
10,000	10,000	捐助、補助與獎助	10,000	較上年度預算數10,000元，無增減。
10,000	10,000	獎助學員生給與	10,000	教育關懷獎每校推薦1名學生獎助金。
1,053,211	721,000	補貼、獎勵、慰問、照護與救濟	962,000	較上年度預算數721,000元，增加241,000元。
50,328	56,400	獎勵費用	57,600	敬師獎勵活動費，96人*600元。
1,002,883	664,600	其他補貼、獎勵、慰問、照護與救濟	904,400	

臺北市地方教育發展基金－臺北市中山區中正國民小學

基金用途－國民教育計畫明細表

中華民國112年度

單位：新臺幣元

前年度 決算數	上年度 預算數	科 目	本 年 度 預 算 數	說 明
			50,000	本市市民第3胎就讀國小教育補助費，50人*1,000元。
			54,400	弱勢學生教科書補助費用，32人*1,700元。
			370	配合預算編列至千元，增列進位數370元。
			313,950	清寒學生餐費補助，26人*125日*55元+26人*80日*65元。
			485,680	補助學校午餐使用有機蔬菜或有機米計畫，467人*40週*26元。
167,659	234,000	其他	271,000	
167,659	234,000	其他支出	271,000	較上年度預算數234,000元，增加37,000元。
167,659	234,000	其他	271,000	
			4,000	運動會獎牌、獎勵品等(新增)。
			20,000	退休人員紀念品，4人*5,000元(新增)。
			41,800	學生獎勵品費用(學生活動費)。
			13,000	學生參加校外比賽活動報名費(學生活動費)(新增)。
			66,200	班級自治費，662人*2學期*50元。
			126,000	執行學生路隊安全導護費及導護志工保險費，2學期*20週*5日*2次*63元*5人。

# 臺北市地方教育發展基金－臺北市中山區中正國民小學

## 基金用途－學前教育計畫明細表

中華民國112年度

單位：新臺幣元

前年度 決算數	上年度 預算數	科 目	本 年 度 預 算 數	說 明
1,482,835	371,000	合 計	375,000	
291,768	216,000	服務費用	220,000	
237,457	169,050	修理保養及保固費	169,050	較上年度預算數169,050元，無增減。
177,899	118,335	一般房屋修護費	118,335	118,335 幼兒園校舍建築物之修繕費32,200元 *(1+5%)*70%*5班=118,335元。
59,558	50,715	機械及設備修護費	50,715	幼兒園各項教學設備及其它用具之養護費 32,200元*(1+5%)*30%*5班=50,715元。
2,576	1,308	一般服務費	1,308	較上年度預算數1,308元，無增減。
2,576	1,308	佣金、匯費、經理費及手續費	1,308	委託超商代收學雜費手續費，109人*2學期* 6元。
51,735	45,642	專業服務費	49,642	較上年度預算數45,642元，增加4,000元。
14,235		講課鐘點、稿費、出席審查及查詢費		
37,500	45,642	其他專業服務費	49,642	45,000 幼兒園學童午餐指導費，5班*2人*9月*500 元。 142 配合預算編列至千元，增列進位數142元。 4,500 幼兒園學童午餐指導費，1人*9月*500元(教 保員)(新增)。
36,000	36,000	材料及用品費	36,000	
36,000	36,000	用品消耗	36,000	較上年度預算數36,000元，無增減。
36,000	36,000	其他用品消耗	36,000	垃圾袋費用、消毒藥水、衛生清潔用品費 、衛生紙及教室布置費，5班*7,200元(幼 兒園班級業務費)。
1,114,267	23,000	會費、捐助、補助、分攤、照 護、救濟與交流活動費	23,000	
1,114,267	23,000	補貼、獎勵、慰問、照護與 救濟	23,000	較上年度預算數23,000元，無增減。
1,114,267	23,000	其他補貼、獎勵、慰問、 照護與救濟	23,000	152 配合預算編列至千元，增列進位數152元。 22,848 補助學校午餐使用有機蔬菜或有機米計畫 ，119人*40週*1次*4.8元。
40,800	96,000	其他	96,000	
40,800	96,000	其他支出	96,000	較上年度預算數96,000元，無增減。

# 臺北市地方教育發展基金－臺北市中山區中正國民小學

## 基金用途－學前教育計畫明細表

中華民國112年度

單位：新臺幣元

前年度 決算數	上年度 預算數	科 目	本 年 度 預 算 數	說 明
40,800	96,000	其他	96,000	幼兒導護費，2學期*20週*5日*2次*60元*4人。

# 臺北市地方教育發展基金－臺北市中山區中正國民小學

## 基金用途－一般行政管理計畫明細表

中華民國112年度

單位：新臺幣元

前年度 決算數	上年度 預算數	科 目	本 年 度 預 算 數	說 明
2,685,276	2,397,082	合 計	2,886,000	
3,150	31,082	用人費用	31,000	
3,150	31,082	超時工作報酬	31,000	較上年度預算數31,082元，減少82元。
3,150	31,082	加班費	31,000	員工因公加班費(統籌業務費)。
2,288,892	1,957,000	服務費用	2,553,000	
105,467	113,812	郵電費	110,304	較上年度預算數113,812元，減少3,508元。
105,467	113,812	電話費	110,304	辦公場所電話費(統籌業務費)。
1,002,680	777,584	一般服務費	1,262,696	較上年度預算數777,584元，增加485,112元。
1,002,680	777,584	外包費	1,262,696	
			200,000	消化超額職工5人(技工、工友)業務外包費。
			606,696	校警勞務外包費，1人*12月*50,558元(依107.5.30北市教人字第10734912000號函核定)。
			456,000	工友業務外包費，1人*12月*38,000元(依110.5.11北市教人字第1103044894號函核定)(新增)。
1,112,178	993,604	專業服務費	1,108,000	較上年度預算數993,604元，增加114,396元。
5,000		講課鐘點、稿費、出席審查及查詢費		
1,107,178	993,604	其他專業服務費	1,108,000	
			570,000	校園安全機械定點、機動巡邏等保全費用。
			538,000	校園安全環境改善設施專案。
68,567	72,000	公共關係費	72,000	較上年度預算數72,000元，無增減。
68,567	72,000	公共關係費	72,000	校長特別費，12月*6,000元。
390,434	405,000	材料及用品費	298,000	
390,434	405,000	用品消耗	298,000	較上年度預算數405,000元，減少107,000元。
387,334	397,750	辦公(事務)用品	294,950	
			294,336	統籌業務費計算如下：普通班33班、附設幼兒園5班，1,290元*15班*12月=232,200元，810元*15班*12月=145,800元，640元*8班*12月=61,440元，以上合計439,440元，除

# 臺北市地方教育發展基金－臺北市中山區中正國民小學

## 基金用途－一般行政管理計畫明細表

中華民國112年度

單位：新臺幣元

前年度 決算數	上年度 預算數	科 目	本 年 度 預 算 數	說 明
3,100	7,250	服裝	614 3,050	依實際需求移列加班費31,000元、電話費110,304元、會費3,800元外，其餘如列數。 配合預算編列至千元，增列進位數614元。
			1,100	校警皮鞋，1人*1雙*1,100元。
			400	校警服裝配備，1人*400元。
			1,500	校警夏服1人*1套*1,500元(成立第38年)。
			50	校警襪子，1雙*50元。
2,800	4,000	會費、捐助、補助、分攤、照 護、救濟與交流活動費	4,000	
2,800	4,000	會費	4,000	較上年度預算數4,000元，無增減。
2,800	4,000	職業團體會費	4,000	
			200	配合預算編列至千元，增列進位數200元。
			1,800	營養師1人公會會費(統籌業務費)。
			2,000	護理師2人公會會費(統籌業務費)。



# 臺北市地方教育發展基金－臺北市中山區中正國民小學

## 基金用途－建築及設備計畫明細表

中華民國112年度

單位：新臺幣元

前年度 決算數	上年度 預算數	科 目	本 年 度 預 算 數	說 明
10,525,688	9,136,000	合計	5,123,000	
10,525,688	9,136,000	購建固定資產、無形資產及非理財 目的之長期投資	5,123,000	
4,361,410	931,000	購建固定資產	1,223,000	
4,361,410	931,000	一般建築及設備計畫	1,223,000	
		班級設備	318,000	
		購置機械及設備	198,000	
			198,000	新購大尺寸螢幕(觸控)顯示器，2具*99,000元(教務處)。
		購置雜項設備	120,000	
			120,000	新購教室一對二冷氣機5.6KW以上(含安裝)，2臺*60,000元(教務處)。
		特殊班設備	48,000	
		購置機械及設備	48,000	
			30,000	汰換跑步機1臺(學習中心)。
			18,000	汰換磁性白板1塊(學習中心)。
		資訊設備	760,000	
		購置機械及設備	760,000	
			121,000	汰換網路及資訊周邊設備(電腦專案計畫)。
			433,500	汰換桌上型電腦(含顯示器)，17部*25,500元(電腦專案計畫)。
			180,000	汰換平板電腦，15部*12,000元(電腦專案計畫)。
			25,500	汰換筆記型電腦1部(電腦專案計畫)。
		幼兒園設備	97,000	
		購置機械及設備	44,000	
			22,000	新購紫外線殺菌燈1臺(幼兒園)。
			22,000	新購1.4K數位攝影機1臺(幼兒園)。
		購置交通及運輸設備	53,000	
			53,000	新購行動式無線擴音機1臺(幼兒園)。

臺北市地方教育發展基金－臺北市中山區中正國民小學

基金用途－建築及設備計畫明細表

中華民國112年度

單位：新臺幣元

前年度 決算數	上年度 預算數	科 目	本 年 度 預 算 數	說 明
4,361,410	931,000	校園設備		
828,862	720,100	購置機械及設備		
600,486		購置交通及運輸設備		
2,932,062	210,900	購置雜項設備		
	36,000	購置無形資產	36,000	
	36,000	一般建築及設備計畫	36,000	
	36,000	資訊設備	36,000	
	36,000	購置電腦軟體	36,000	
			36,000	電腦教學軟體費(電腦專案計畫)。
6,164,278	8,169,000	遞延支出	3,864,000	
6,164,278	8,169,000	一般建築及設備計畫	3,864,000	
		中央廚房天然瓦斯工程	3,864,000	
		遞延修繕房屋建築支出	3,864,000	
			3,568,663	一、施工費。
			224,826	二、委託技術服務費(總包價法)。
			70,511	三、工程管理費(按施工費約2%提列)。
6,164,278	8,169,000	校園整修工程		
5,562,435	8,169,000	遞延修繕房屋建築支出		
601,843		其他遞延支出		

# 預 算 參 考 表

# 臺北市地方教育發展基金－臺北市中山區中正國民小學

## 預計平衡表

中華民國112年12月31日

單位：新臺幣千元

110年(前年) 12月31日 決算數	科 目	112年12月31日 預計數	111年12月31日 預計數	比較增減(-)
8,202,191	資產合計	8,198,171	8,199,372	-1,201
8,202,191	資產	8,198,171	8,199,372	-1,201
15,747	流動資產	11,727	12,928	-1,201
15,747	現金	11,727	12,928	-1,201
15,747	銀行存款	11,727	12,928	-1,201
2,164	投資、長期應收款項、貸墊款及準備金	2,164	2,164	
2,164	準備金	2,164	2,164	
186	退休及離職準備金	186	186	
1,978	其他準備金	1,978	1,978	
8,184,280	其他資產	8,184,280	8,184,280	
8,184,280	什項資產	8,184,280	8,184,280	
67	暫付及待結轉帳項	67	67	
8,184,213	代管資產	8,184,213	8,184,213	
8,202,191	負債及基金餘額合計	8,198,171	8,199,372	-1,201
8,195,693	負債	8,195,693	8,195,693	
9,423	流動負債	9,423	9,423	
9,423	應付款項	9,423	9,423	
8,472	應付代收款	8,472	8,472	
389	應付費用	389	389	
562	應付工程款	562	562	
8,186,270	其他負債	8,186,270	8,186,270	
8,186,270	什項負債	8,186,270	8,186,270	
1,505	存入保證金	1,505	1,505	
186	應付退休及離職金	186	186	
8,184,213	應付代管資產	8,184,213	8,184,213	
366	暫收及待結轉帳項	366	366	
6,498	基金餘額	2,478	3,679	-1,201
6,498	基金餘額	2,478	3,679	-1,201
6,498	基金餘額	2,478	3,679	-1,201
6,498	累積餘額	2,478	3,679	-1,201

註：1.信託代理與保證資產(負債)前年度決算數28,500元，上年度預計數28,500元，本年度預計數28,500元。2.或有資產(負債) 0元。3.本基金自93年度起，本固定項目分開原則，將屬長期固定帳項，包括固定資產10,713,889元、無形資產84,296元及長期債務0元等，另立帳類管理，未納入本表。

## 臺北市地方教育發展基金一

## 各項費用

中華民國

前年度 決算數	上年度 預算數	計畫別		合計	國民教育計畫
		用途別科目			
157,413,614	155,079,000	合計		160,635,000	152,251,000
135,152,606	134,484,000	用人費用		143,077,000	143,046,000
71,018,558	67,839,180	正式員額薪資		74,619,180	74,619,180
69,069,356	65,835,180	職員薪金		72,975,180	72,975,180
1,352,502	1,464,000	工員工資		1,104,000	1,104,000
596,700	540,000	警餉		540,000	540,000
630,155	802,560	聘僱及兼職人員薪資		802,560	802,560
630,155	802,560	兼職人員酬金		802,560	802,560
969,933	1,260,164	超時工作報酬		1,282,977	1,251,977
969,933	1,260,164	加班費		1,282,977	1,251,977
15,759,352	19,145,300	獎金		17,056,534	17,056,534
6,977,639	9,963,465	考績獎金		7,205,465	7,205,465
8,781,713	9,181,835	年終獎金		9,851,069	9,851,069
37,962,464	36,715,592	退休及卹償金		40,490,600	40,490,600
37,836,503	36,634,952	職員退休及離職金		40,438,760	40,438,760
125,961	80,640	工員退休及離職金		51,840	51,840
8,812,144	8,721,204	福利費		8,825,149	8,825,149
7,129,959	5,959,332	分擔員工保險費		6,459,096	6,459,096
73,660	396,680	傷病醫藥費		237,680	237,680
660,206	871,500	員工通勤交通費		882,840	882,840
948,319	1,493,692	其他福利費		1,245,533	1,245,533
7,049,265	6,780,000	服務費用		7,647,000	4,874,000
1,525,439	1,412,074	水電費		1,483,141	1,483,141
1,427,325	1,248,000	工作場所電費		1,396,000	1,396,000
88,034	153,994	工作場所水費		87,141	87,141
10,080	10,080	氣體費			
105,467	113,812	郵電費		110,304	
105,467	113,812	電話費		110,304	
17,210	49,810	旅運費		50,102	50,102
	43,090	國內旅費		43,090	43,090
17,210	6,720	其他旅運費		7,012	7,012

# 臺北市中山區中正國民小學

## 彙計表

112年度

單位：新臺幣元

學前教育計畫	一般行政管理計畫	建築及設備計畫			
375,000	2,886,000	5,123,000			
	31,000				
	31,000				
	31,000				
220,000	2,553,000				
	110,304				
	110,304				

臺北市地方教育發展基金一

各項費用

中華民國

前年度 決算數	上年度 預算數	計畫別	合計	國民教育計畫
		用途別科目		
		印刷裝訂與廣告費	8,000	8,000
		印刷及裝訂費	8,000	8,000
1,622,967	1,384,770	修理保養及保固費	1,510,980	1,341,930
983,876	909,279	一般房屋修護費	941,846	823,511
639,091	475,491	機械及設備修護費	497,134	446,419
		雜項設備修護費	72,000	72,000
3,192	27,960	保險費	18,760	18,760
	5,000	責任保險費		
3,192	22,960	其他保險費	18,760	18,760
2,156,139	1,824,928	一般服務費	2,304,496	1,040,492
20,124	9,612	佣金、匯費、經理費及手續費	9,828	8,520
1,388,290	1,298,240	外包費	1,782,352	519,656
592,925	329,076	計時與計件人員酬金	320,316	320,316
154,800	188,000	體育活動費	192,000	192,000
1,550,284	1,894,646	專業服務費	2,089,217	931,575
205,381	608,000	講課鐘點、稿費、出席審查及查詢費	675,100	675,100
18,675	62,400	委託檢驗(定)試驗認證費	65,175	65,175
3,000		試務甄選費		
36,000		電腦軟體服務費		
1,287,228	1,224,246	其他專業服務費	1,348,942	191,300
68,567	72,000	公共關係費	72,000	
68,567	72,000	公共關係費	72,000	
2,297,318	3,591,000	材料及用品費	3,407,000	3,073,000
790,586	1,493,300	使用材料費	443,700	443,700
790,586	1,493,300	設備零件	443,700	443,700
1,506,732	2,097,700	用品消耗	2,963,300	2,629,300
404,165	427,850	辦公(事務)用品	324,550	29,600
38,210	48,383	報章雜誌	61,200	61,200
	2,044	農業與園藝用品及環境美化費		
3,100	7,250	服裝	3,050	
29,673	22,000	醫療用品(非醫療院所使用)	23,000	23,000

# 臺北市中山區中正國民小學

## 彙計表

112年度

單位：新臺幣元

學前教育計畫	一般行政管理計畫	建築及設備計畫			
169,050					
118,335					
50,715					
1,308	1,262,696				
1,308	1,262,696				
49,642	1,108,000				
49,642	1,108,000				
	72,000				
	72,000				
36,000	298,000				
36,000	298,000				
	294,950				
	3,050				



## 臺北市地方教育發展基金一

## 各項費用

中華民國

前年度 決算數	上年度 預算數	計畫別	合計	國民教育計畫
		用途別科目		
1,031,584	1,590,173	其他用品消耗	2,551,500	2,515,500
		租金、償債、利息及相關手續費	15,000	15,000
		交通及運輸設備租金	15,000	15,000
		車租	15,000	15,000
10,525,688	9,136,000	購建固定資產、無形資產及非理財目的 之長期投資	5,123,000	
4,361,410	931,000	購建固定資產	1,223,000	
828,862	720,100	購置機械及設備	1,050,000	
600,486		購置交通及運輸設備	53,000	
2,932,062	210,900	購置雜項設備	120,000	
	36,000	購置無形資產	36,000	
	36,000	購置電腦軟體	36,000	
6,164,278	8,169,000	遞延支出	3,864,000	
5,562,435	8,169,000	遞延修繕房屋建築支出	3,864,000	
601,843		其他遞延支出		
2,180,278	758,000	會費、捐助、補助、分攤、照護、救濟 與交流活動費	999,000	972,000
2,800	4,000	會費	4,000	
2,800	4,000	職業團體會費	4,000	
10,000	10,000	捐助、補助與獎助	10,000	10,000
10,000	10,000	獎助學員生給與	10,000	10,000
2,167,478	744,000	補貼、獎勵、慰問、照護與救濟	985,000	962,000
50,328	56,400	獎勵費用	57,600	57,600
2,117,150	687,600	其他補貼、獎勵、慰問、照護與救濟	927,400	904,400
208,459	330,000	其他	367,000	271,000
208,459	330,000	其他支出	367,000	271,000
208,459	330,000	其他	367,000	271,000

# 臺北市中山區中正國民小學

## 彙計表

112年度

單位：新臺幣元

學前教育計畫	一般行政管理計畫	建築及設備計畫			
36,000					
		5,123,000			
		1,223,000			
		1,050,000			
		53,000			
		120,000			
		36,000			
		36,000			
		3,864,000			
		3,864,000			
23,000	4,000				
	4,000				
	4,000				
23,000					
23,000					
96,000					
96,000					
96,000					

# 臺北市地方教育發展基金－臺北市中山區中正國民小學

## 員工人數彙計表

中華民國112年度

單位：人

計 畫 及 項 目	上年度最高可 進用員額數	本年度 增減(-)數	本年度最高可 進用員額數	說 明
合計	94	2	96	
國民教育計畫部分	94	2	96	
職員	89	3	92	
駐衛警	1		1	
技工	2		2	
工友	2	-1	1	

註：1.本表約僱、聘用係指奉准有案之約聘僱人員。

2.外包費編列救生員1人、工友外包1人、校警外包1人、清潔外包費、消化超額職工5人業務外包費等，計178萬2,352元

。3.計時與計件人員酬金編列常年泳訓班救生員薪資費用、閩客語教學支援人員鐘點費、暑期泳池工讀生時薪等，計32萬316元。

本 頁 空 白

臺北市地方教育發展基金一

用人費用

中華民國

計畫及項目	合計	正式 員額 薪資	聘僱 人員 薪資	超時 工作 報酬	津貼	獎金		
						年終獎金	考績獎金	其他
合計	143,077,000	74,619,180		1,282,977		9,851,069	7,205,465	
國民教育計畫	143,046,000	74,619,180		1,251,977		9,851,069	7,205,465	
正式人員	109,765,900	74,619,180		1,251,977		9,851,069	7,205,465	
兼任人員	802,560							
其他人員	32,477,540							
一般行政管理計畫	31,000			31,000				
正式人員	31,000			31,000				

註：1.本表兼任人員用人費用，係學校教職員兼課或請假代課鐘點費。2.外包費編列救生員1人、工友外包1人、校警外包1人、清潔外包費、消化超額職工5人業務外包費等，計178萬2,352元。3.計時與計件人員酬金編列常年泳訓班救生員薪資費用、閩客語教學支援人員鐘點費、暑期泳池工讀生時薪等，計32萬316元。

# 臺北市中山區中正國民小學

## 彙計表

112年度

單位：新臺幣元

退休及卹償金		資遣費	福 利 費					提繳費	兼任 人員 用人 費用
退休金	卹償金		分擔 保險費	傷病 醫藥費	提撥 福利金	員工通勤 交通費	其他		
40,490,600			6,459,096	237,680		882,840	1,245,533		802,560
40,490,600			6,459,096	237,680		882,840	1,245,533		802,560
8,031,060			6,459,096	237,680		882,840	1,227,533		802,560
32,459,540							18,000		

# 臺北市地方教育發展基金－臺北市中山區中正國民小學

## 單位（或計畫）成本分析表

中華民國112年度

單位：新臺幣千元

計 畫 別	單 位	單位成本(元)或 平均利(費)率	數 量	預 算 數	說 明
合計				160,635	
國民教育計畫				152,251	
學前教育計畫				375	
一般行政管理計畫				2,886	
建築及設備計畫				5,123	

# 臺北市地方教育發展基金－臺北市中山區中正國民小學

## 5年來主要業務計畫分析表

中華民國112年度

單位：新臺幣千元

年度及項目	單位	數量	單位成本(元)或 平均利(費)率	金額	說明
(本)年度預算數					
國民教育計畫				152,251	
學前教育計畫				375	
(上)年度預算數					
國民教育計畫				143,175	
學前教育計畫				371	
(前)年度決算數					
國民教育計畫				142,720	
學前教育計畫				1,483	
(109)年度決算數					
國民教育計畫				116,276	
學前教育計畫				10,544	
(108)年度決算數					
國民教育計畫				111,318	
學前教育計畫				9,586	



# 臺北市地方教育發展基金－臺北市中山區中正國民小學

## 資本資產明細表

中華民國112年度

單位：新臺幣千元

項 目	取得成本 (期初餘額)	以前年度 累計折舊/ 長期投資 評 價	本 年 度 變 動				本年度累計折 舊/長期投資 評價變動數	期末餘額	
			增加		減少				主要增減 原因說明
			金額	類型	金額	類型			
合計	44,082	30,880	1,259		23		3,640	10,798	
土地改良物	1,719	822					68	828	
機械及設備	21,324	16,118	1,050	增置			1,949	4,308	
交通及運輸 設備	3,405	2,679	53	增置			195	583	
雜項設備	17,563	11,261	120	增置			1,428	4,994	
電腦軟體	71		36	增置	23	無形資 產攤銷		84	