

中華民國 112 年度 4-0501062

臺北市總預算

臺北市政府教育局主管

臺北市地方教育發展基金

臺北市立明倫高級中學附屬單位預算之分預算

(特別收入基金)

臺北市立明倫高級中學編

# 臺北市地方教育發展基金－臺北市立明倫高級中學

## 目次

中華民國112年度

一、財務摘要 .....	第 1 頁
二、業務計畫及預算概要 .....	第 3 -11 頁
三、預算主要表	
(一) 基金來源、用途及餘絀預計表 .....	第 13 頁
(二) 現金流量預計表 .....	第 14 頁
四、預算明細表	
(一) 基金來源－服務收入明細表 .....	第 15 頁
(二) 基金來源－財產處分收入明細表 .....	第 16 頁
(三) 基金來源－其他財產收入明細表 .....	第 17 頁
(四) 基金來源－公庫撥款收入明細表 .....	第 18 頁
(五) 基金來源－學雜費收入明細表 .....	第 19 頁
(六) 基金來源－受贈收入明細表 .....	第 20 頁
(七) 基金來源－雜項收入明細表 .....	第 21 頁
(八) 基金用途－高中及高職教育計畫明細表 .....	第 22 -33 頁
(九) 基金用途－一般行政管理計畫明細表 .....	第 34 -35 頁
(十) 基金用途－建築及設備計畫明細表 .....	第 36 -38 頁
五、預算參考表	
(一) 預計平衡表 .....	第 39 頁
(二) 各項費用彙計表 .....	第 40 -47 頁
(三) 員工人數彙計表 .....	第 48 頁
(四) 用人費用彙計表 .....	第 50 -51 頁
(五) 單位（或計畫）成本分析表 .....	第 52 頁
(六) 5年來主要業務計畫分析表 .....	第 53 頁

臺北市地方教育發展基金－臺北市立明倫高級中學

目次

中華民國112年度

(七) 資本資產明細表 .....	第 54 頁
-------------------	--------

# 臺北市地方教育發展基金－臺北市立明倫高級中學

## 財務摘要

中華民國112年度

單位：新臺幣千元

項 目	本 年 度	上 年 度	比較增減數	%
經營成績：				
基金來源	259,234	242,499	16,735	6.90
基金用途	264,257	255,394	8,863	3.47
賸餘(短絀)	-5,023	-12,895	7,872	--
餘絀情形：				
基金餘額	9,104	14,127	-5,023	-35.56
現金流量(註)：				
現金及約當現金之淨增 (減)	-5,023	-12,895	7,872	--

附註：現金流量係採現金及約當現金基礎，包括現金及自投資日起3個月內到期或清償之債權證券。

本 頁 空 白

# 業務計畫及預算概要

# 臺北市地方教育發展基金 – 臺北市立明倫高級中學

## 業務計畫及預算概要

中華民國 112 年度

### 壹、基金概況

#### 一、設立宗旨及願景：

- (一) 本校遵照憲法第 158 條及 160 條規定，教育文化應發展國民之民族精神、自治精神，國民道德與健全體格、科學及生活智能，以培養青少年八大學習領域及十大基本能力。
- (二) 本校自 91 年度起依教育經費編列與管理法第 13 條規定設置「臺北市地方教育發展基金」之實施，以促進教育健全發展，提昇教育經費運用績效。
- (三) 本校追求卓越、創新、永續，重視以生命教育、生涯規劃及生活素養為內涵的全人教育，以生命教育標竿、生涯輔導第一、優勢力導向、閱讀力領航為學校的特色，打造幸福的學習型校園，協助每一位學生發現自己的亮點，培養 21 世紀優秀青年所應俱備的能力，以期達成「培育樂德、樂學、樂善的世界公民」之學生圖像邁進。再造「明日之星，榮耀群倫」之新里程碑。

#### 二、施政重點：

- (一) 開啟多元智慧：尊重每個學生獨特的個性，以多元智慧的觀點協助他找到生命的亮點，肯定天生我才必有用，能知於學，樂於學。
- (二) 培養生活能力：培養學生帶得走的公民關鍵能力，強化自我管理、閱讀理解、理性批判、問題解決、奉獻服務、溝通表達等核心素養。
- (三) 蘊育人文情懷：在溫馨開放的校園文化中，孕育人文情懷，學會尊重、包容；建構生命的價值、完成人性的開展。
- (四) 建置溫馨民主的校園文化：
  1. 以參與式管理、落實行政、教師會、家長會三者的良性互動。
  2. 以學生第一，教學優先的觀念提昇行政服務效率。
  3. 放下威權心態，開啟校園民主之風氣。
- (五) 推動適性教學：
  1. 落實校本課程理念，採多元化、活潑化的教學及評量。
  2. 運用校內、外資源，加強多元學習能力。
  3. 關懷相對弱勢學生之教學及輔導。
  4. 推動行動學習，充實學生運用資訊之知能，並提昇教師運用學習載具教學之能力。

# 臺北市地方教育發展基金 - 臺北市立明倫高級中學

## 業務計畫及預算概要

中華民國 112 年度

(六) 辦理發展性的訓輔活動：

1. 辦理各項活動、競賽及展演。
2. 推動校內外學習服務。
3. 發展績優社團及校隊，如國樂、管樂、合唱、樂儀隊、童軍等。
4. 加強新興領域教育的辦理，並融入各科教學以收成效。

(七) 辦理特色課程：

1. 配合十二年國民基本教育，發展特色課程，透過特色課程之實施，達成適性揚才之目的。
2. 透過教師專業發展及學校資源統整，改變教師教學方式及學生學習模式，永續精進發展特色課程。

三、組織概況：

本校設置校長 1 人，綜理全校校務，下設教務處、學生事務處、總務處、圖書館、輔導室、會計室及人事室等單位。

內部分層業務如下：

(一) 教務處：秉承校長之命，辦理全校教務事項。

1. 教學組：掌理課程編排、課業考查、教學研究及教學指導等事項。
2. 註冊組：掌理註冊、編班、轉學、休學及成績考查等有關學籍事項。
3. 設備組：掌理教學設備計畫之擬定、用具之管理、保管等事項。
4. 實驗研究組：掌理課程研發、教學實驗研究等事項。
5. 特殊教育組：掌理美術班教學活動之規畫進行，辦理全校美育活動及特殊學生之輔導。

(二) 學生事務處：秉承校長之命，辦理全校學生事務事項。

1. 訓育組：掌理訓育計畫之擬定、實施學生生活輔導及發展民族精神等事項。
2. 體育組：掌理學生體育活動、體格鍛鍊等事項。
3. 衛生組：掌理健康檢查，個人及環境衛生檢查、保健等事項。
4. 生活輔導組：掌理學生校內外生活輔導及安全維護等事項。

(三) 總務處：秉承校長之命，辦理全校總務事項。

1. 庶務組：辦理校舍、校具、財產、物品採購保管、工程發包、監工及驗收。
2. 出納組：辦理現金、票據、契約之保管等收支事項。



# 臺北市地方教育發展基金 - 臺北市立明倫高級中學

## 業務計畫及預算概要

中華民國 112 年度

3. 文書組：辦理文件收發、撰擬繕校及檔案保管等事項。

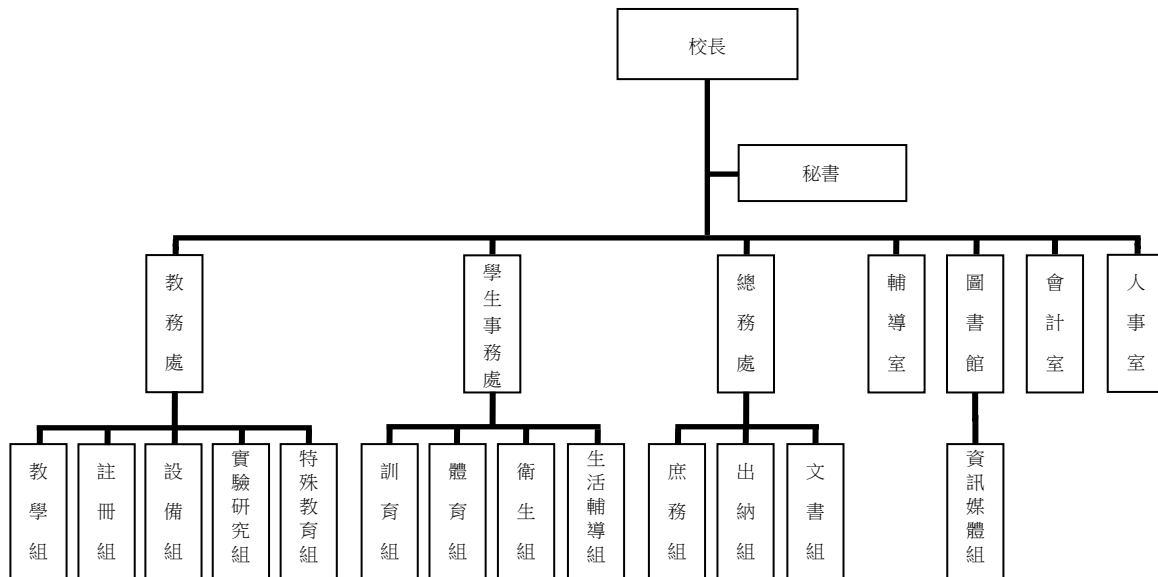
(四) 圖書館：秉承校長之命，掌理全校圖書典藏、推廣及管理等事項。

資訊媒體組：掌理校務行政資訊系統維護，資訊教學之推動等事項。

(五) 輔導室：秉承校長之命，辦理學生生活輔導、教育輔導、職業輔導等事項。

(六) 會計室：秉承上級主計機關之監督與指導，並受校長之指揮，依法辦理歲計、會計、統計等事項。

(七) 人事室：秉承上級人事機關之監督與指導，並受校長之指揮，依法辦理人事管理查核等事項。



#### 四、基金歸類及屬性：

本校地方教育發展基金依據教育經費編列與管理法第 13 條規定設置，本基金為預算法第 4 條第 1 項第 2 款第 5 目所定之特別收入基金，以本府教育局為管理機關。

# 臺北市地方教育發展基金 - 臺北市立明倫高級中學

## 業務計畫及預算概要

中華民國 112 年度

### 貳、業務計畫

#### 一、基金來源：

單位：新臺幣千元

業務計畫	本年度預算數	實施內容
勞務收入	502	本年度預計辦理暑期游泳訓練班收入、教師甄選報名費收入及教科書採購收取之作業管理費等收入。
財產收入	248	本年度預計辦理報廢財產殘值收入、員生消費合作社使用費、教職員工停車及開放停車場地停車費等收入。
政府撥入收入	230,239	本年度預計由公庫撥入數。
教學收入	27,122	本年度預計收取學生之學費、雜費、課業輔導等收入。
其他收入	1,123	本年度預計收取教育儲蓄戶等各界捐款收入、公有宿舍房租津貼及宿舍使用費、數位學生證補卡及廠商履約逾期罰款等收入。

#### 二、基金用途：

單位：新臺幣千元

業務計畫	本年度預算數	實施內容
高中及高職教育計畫	256,440	本年度預計辦理教學事項為： 1. 各項教學、學生事務、圖書及輔導等業務。 2. 新購工藝、自然、社會、圖書等各科教學設備，充實各科教材及用具。 3. 革新教學方法，提高教學效能。 4. 辦理暑期泳訓班、教師甄選、指定活動等項目。
一般行政管理計畫	1,961	本年度預計辦理事項為： 1. 綜理學校總務、人事、會計等業務。 2. 配合校務推動行政處室支援工作，進而增進校務運作。
建築及設備計畫	5,856	本年度預計辦理事項為： 1. 購置教學所需教學設備等及改善教學環境。 2. 辦理志道樓北面及綜合大樓左側地面整修工程。 3. 辦理仁義園周圍走廊鋪面暨學生社團活動空間整修工程。

# 臺北市地方教育發展基金 - 臺北市立明倫高級中學

## 業務計畫及預算概要

中華民國 112 年度

### 參、預算概要

#### 一、基金來源及用途之預計：

##### (一) 本年度基金來源：

服務收入 50 萬 2 千元、財產處分收入 5 千元、其他財產收入 24 萬 3 千元、公庫撥款收入 2 億 3,023 萬 9 千元、學雜費收入 2,712 萬 2 千元、受贈收入 25 萬元、雜項收入 87 萬 3 千元，本年度基金來源 2 億 5,923 萬 4 千元，較上年度預算數 2 億 4,249 萬 9 千元，增加 1,673 萬 5 千元，約 6.90%，主要係公庫撥款收入增編所致。

##### (二) 本年度基金用途：

高中及高職教育計畫 2 億 5,644 萬元，一般行政管理計畫 196 萬 1 千元，建築及設備計畫 585 萬 6 千元，本年度基金用途 2 億 6,425 萬 7 千元，較上年度預算數 2 億 5,539 萬 4 千元，增加 886 萬 3 千元，約 3.47%，主要係因用人費用因應調薪增編所致。

#### 二、基金餘絀之預計：

本年度基金來源及用途相抵後，差短 502 萬 3 千元，較上年度預算數差短 1,289 萬 5 千元，減少 787 萬 2 千元，將移用以前基金餘額支應。

#### 三、現金流量之預計：

本年度業務活動淨現金流出 502 萬 3 千元。

#### 四、補辦預算事項：詳補辦預算明細表

##### (一) 固定資產之建設改良擴充 55 萬元

1.110 年度教育局補助行動智慧教學計畫經費 9 萬 6 千元。

2.111 年度教育部補助高中優質化輔助方案計畫 16 萬 1 千元。

3.111 年度為提升教學效能需求，確實需要辦理新購，且具急迫及必要性，由高中及高職教育計畫項下移列固定資產 29 萬 3 千元。

### 肆、以前年度計畫實施狀況及成果概述：

#### 一、前(110)年度計畫實施成果概述：

業務計畫	實施概況	實施成果
勞務收入	本年度預計辦理暑期游泳訓練班收入、游泳池水電清潔維持費收入、教師甄選報名費收入及教科書採	本年度已收取游泳池水電清潔維持費收入 19 萬 8 千元、教師甄選報名費收入 1 萬 1 千元及 2 學期教科書

# 臺北市地方教育發展基金 - 臺北市立明倫高級中學

## 業務計畫及預算概要

中華民國 112 年度

	購收取之作業管理費等收入。	作業管理費收入 35 萬 8 千元等。
財產收入	本年度預計辦理報廢財產變賣之殘值收入及員生消費合作社使用費收入。	本年度已收取報廢財產變賣殘值收入 3 萬 3 千元、教職員工停車收入 14 萬 8 千元及員生消費合作社使用費收入 1 萬元等。
政府撥入收入	本年度預計由公庫撥入數。	本年度已收取公庫撥入數 2 億 1,800 萬 2 千元及教育部之補助計畫 1,692 萬 9 千元。
教學收入	本年度預計收取學生之學費、雜費、課業輔導等收入。	本年度已收取學生之學費、雜費、課業輔導等收入 2,874 萬 6 千元。
其他收入	本年度預計收取教育儲蓄戶等各界捐款收入、公有宿舍房租津貼及宿舍使用費、數位學生證補卡及廠商履約逾期罰款等收入。	本年度已收取教育儲蓄戶等各界捐款收入 41 萬 1 千元、公有宿舍房租津貼及宿舍使用費、數位學生證補卡及廠商履約逾期罰款等收入 126 萬 2 千元。
高中及高職教育計畫	<p>本年度預計辦理教學事項為：</p> <ol style="list-style-type: none"> <li>1. 各項教學、學生事務、圖書及輔導等業務。</li> <li>2. 新購工藝、自然、社會、圖書等各科教學用品，充實各科教材及用具。</li> <li>3. 革新教學方法、提高教學效能。</li> <li>4. 辦理國中教育會考試務工作、高中優質化輔助方案、教師甄選等指定活動項目。</li> </ol>	<p>辦理各項教學、學生事務、圖書及輔導等業務；新購工藝、自然、社會、圖書等各科教學用品，充實各科教材及用具；革新教學方法、提高教學效能；辦理國中教育會考試務工作、高中優質化輔助方案、教師甄選等指定活動項目，達成預期目標。</p>
一般行政管理計畫	<p>本年度預計辦理事項為：</p> <ol style="list-style-type: none"> <li>1. 綜理學校總務、人事、會計等業務。</li> <li>2. 配合校務推動行政處室</li> </ol>	<p>綜理學校總務、人事、會計等業務，並配合校務推動行政處室支援工作，進而增進校務運作，達成預</p>

臺北市地方教育發展基金 - 臺北市立明倫高級中學

業務計畫及預算概要

中華民國 112 年度

	支援工作，進而增進校務運作。	期目標。
建築及設備計畫	本年度預計辦理事項為： 1. 購置各學科教學課程所需教學設備。 2. 辦理多功能大樓新建工程。 3. 辦理志道樓屋頂防水整修工程。 4. 辦理專科教室環境改善工程。	購置各學科教學課程所需教學設備達成預期目標，多功能大樓新建工程已完工驗收進入申請綠建築標章階段，志道樓屋頂防水整修工程、專科教室環境改善工程順利完成。

二、上年度已過期間（111 年 1 月 1 日至 5 月 31 日止）計畫實施成果概述：

業務計畫	實施概況	實施成果
勞務收入	本年度截至 5 月 31 日止預計辦理教師甄選報名費等收入。	本年度截至 5 月 31 日止已收取 110 學年度下學期教科書作業管理費收入 11 萬 3 千元、教師甄選報名費收入 2 千元等。
財產收入	本年度截至 5 月 31 日止預計辦理報廢財產變賣之殘值收入及員生消費合作社使用費收入等。	本年度截至 5 月 31 日止已辦理報廢財產變賣之殘值收入 3 萬 2 千元、教職員工停車收入 7 萬 6 千元及員生消費合作社使用費收入 1 萬元等。
政府撥入收入	本年度截至 5 月 31 日止預計公庫撥入數。	本年度截至 5 月 31 日止已收取公庫撥入數 1 億 2,037 萬元及教育部之補助計畫等收入 84 萬 7 千元。
教學收入	本年度截至 5 月 31 日止預計收取學生 1 學期學費、雜費、課業輔導等收入。	本年度截至 5 月 31 日止已收取學生 1 學期學費、雜費等收入 1,330 萬 6 千元。
其他收入	本年度截至 5 月 31 日止預計收取教育儲蓄戶等各界捐款收入、公有宿舍房租津貼及宿舍使用費、數位學生證補卡及廠商履約逾期罰款等收入。	本年度截至 5 月 31 日止已收取教育儲蓄戶等各界捐款收入 3 萬 2 千元、公有宿舍房租津貼及宿舍使用費收入 7 萬 4 千元、數位學生證補卡及廠商履約逾期罰款等收入 9 萬 1 千元。

# 臺北市地方教育發展基金 - 臺北市立明倫高級中學

## 業務計畫及預算概要

中華民國 112 年度

高中及高職教育計畫	本年度截至 5 月 31 日止預計辦理教學事項為： 1. 各項教學、學生事務、圖書及輔導等業務。 2. 新購工藝、自然、社會、圖書等各科教學用品，充實各科教材及用具。 3. 革新教學方法、提高教學效能。 4. 辦理高中優質化輔助方案、雙聯學制等指定活動項目。	辦理各項教學、學生事務、圖書及輔導等業務；新購工藝、自然、社會、圖書等各科教學用品，充實各科教材及用具；革新教學方法、提高教學效能；辦理高中優質化輔助方案、雙聯學制等指定活動項目。於 110 學年度下學期均依預定進度順利進行。
一般行政管理計畫	本年度截至 5 月 31 日止預計辦理事項為： 1. 綜理學校總務、人事、會計等業務。 2. 配合校務推動行政處室支援工作，進而增進校務運作。	持續辦理學校總務、人事、會計等業務，並配合校務推動行政處室支援工作，進而增進校務運作，達成預期目標。
建築及設備計畫	本年度截至 5 月 31 日止預計辦理事項為： 1. 購置各學科教學課程所需教學設備。 2. 辦理依仁樓屋頂防水整修工程招標作業。 3. 辦理專科教室環境改善工程招標作業。	購置各學科教學課程設備均依設定時程達成預期目標。依仁樓屋頂防水整修工程招標作業由代辦學校順利完成。專科教室環境改善工程於 5 月 24 日辦理第 2 次招標，預計 6 月 2 日決標。均預定於暑假期間施作。

# 臺北市地方教育發展基金－臺北市立明倫高級中學

## 補辦預算明細表

中華民國112年度

單位：新臺幣元

項 目	金額	辦理年度	說 明
合計	550,000		
固定資產之建設改良擴充	550,000		
購置機械及設備	96,000	110	教育局補助行動學習智慧教學計畫，急需購置平板電腦，所需經費擬由教育局基金餘額支應。
平板電腦(10吋)	96,000		
購置機械及設備	392,000	111	教育部補助110學年度高中優質化輔助方案計畫經費。 為提升教學效能需求，確實需要辦理新購，且具急迫及必要性，所需經費擬控留本校高中及高職教育計畫設備零件項下支應。
無線導覽系統	99,000		
快速印刷機	293,000		
購置交通及運輸設備	41,000	111	教育部補助110學年度高中優質化輔助方案計畫經費。
手持式風速儀	41,000		
購置雜項設備	21,000	111	教育部補助110學年度高中優質化輔助方案計畫經費。
圖書及非書資料	21,000		

備註：各基金依預算法第88條規定補辦預算，應確係不及編入年度預算，且因經營環境發生重大變遷或正常業務(含執行中央補助款項目)之確實需要，並經主管機關核轉本府核准先行辦理者；不具急迫性之事項，仍應儘可能納入預算辦理。

本 頁 空 白



# 預算主要表

# 臺北市地方教育發展基金－臺北市立明倫高級中學

## 基金來源、用途及餘絀預計表

中華民國112年度

單位：新臺幣千元

前年度決算數	項 目	本年度預算數	上年度預算數	比較增減（－）
266,108	基金來源	259,234	242,499	16,735
567	勞務收入	502	488	14
567	服務收入	502	488	14
192	財產收入	248	108	140
33	財產處分收入	5	20	-15
158	其他財產收入	243	88	155
234,931	政府撥入收入	230,239	212,244	17,995
218,002	公庫撥款收入	230,239	212,244	17,995
16,929	政府其他撥入收入			
28,746	教學收入	27,122	28,020	-898
28,746	學雜費收入	27,122	28,020	-898
1,673	其他收入	1,123	1,639	-516
411	受贈收入	250	250	
1,262	雜項收入	873	1,389	-516
272,074	基金用途	264,257	255,394	8,863
262,649	高中及高職教育計畫	256,440	248,206	8,234
1,328	一般行政管理計畫	1,961	1,959	2
8,097	建築及設備計畫	5,856	5,229	627
-5,966	本期賸餘(短絀)	-5,023	-12,895	7,872
32,988	期初基金餘額	14,127	26,415	-12,288
27,022	期末基金餘額	9,104	13,520	-4,416

註：前年度決算數細數之和與總數或略有出入，係四捨五入關係，以下各表同。

# 臺北市地方教育發展基金－臺北市立明倫高級中學

## 現金流量預計表

中華民國112年度

單位：新臺幣千元

項 目	本 預	年 算	度 數	說 明
業務活動之現金流量				
本期賸餘(短絀)			-5,023	
業務活動之淨現金流入(流出)			-5,023	
其他活動之現金流量				
其他活動之淨現金流入(流出)				
現金及約當現金之淨增(淨減)			-5,023	
期初現金及約當現金			13,728	
期末現金及約當現金			8,705	

註：本表係採現金及約當現金基礎，包括現金及自投資日起3個月內到期或清償之債權證券。

# 預算明細表

# 臺北市地方教育發展基金－臺北市立明倫高級中學

## 基金來源－服務收入明細表

中華民國112年度

單位：新臺幣元

科 目	單 位	本 年 度 預 算 數			說 明
		數 量 業 務 量	利(費)率	金 額	
合計				502,000	
服務收入				502,000	較上年度預算數488,000元，增加14,000元。
	人	5	800	4,000	暑期游泳訓練班普通票收入(收支對列)。
	人	200	700	140,000	暑期游泳訓練班學生票收入(收支對列)。
	學期	2	170,000	340,000	教科書費衍生之作業管理費(收支對列)。
	人	60	300	18,000	教師甄選報名費收入。

# 臺北市地方教育發展基金－臺北市立明倫高級中學

## 基金來源－財產處分收入明細表

中華民國112年度

單位：新臺幣元

科 目	單位	本 年 度 預 算 數			說 明
		數量 業務量	利(費)率	金 額	
合計 財產處分收入	年	1	5,000	5,000 5,000 5,000	較上年度預算數20,000元，減少15,000元。 報廢財產殘值收入。

# 臺北市地方教育發展基金－臺北市立明倫高級中學

## 基金來源－其他財產收入明細表

中華民國112年度

單位：新臺幣元

科 目	單 位	本 年 度 預 算 數			說 明
		數 量 業 務 量	利(費)率	金 額	
合計				243,000	
其他財產收入				243,000	較上年度預算數88,000元，增加155,000元。
	月	12	1,402	16,824	員生消費合作社使用費。
	年	1	135,360	135,360	教職員工停車收入(收支對列)。
	年	1	816	816	配合預算編列至千元，增列進位數816元。
	年	1	90,000	90,000	開放停車場地停車費收入(收支對列)(新增)。

# 臺北市地方教育發展基金－臺北市立明倫高級中學

## 基金來源－公庫撥款收入明細表

中華民國112年度

單位：新臺幣元

科 目	單位	本 年 度 預 算 數			說 明
		數量 業務量	利(費)率	金 額	
合計				230,239,000	
公庫撥款收入	年	1	230,239,000	230,239,000	較上年度預算數212,244,000元，增加17,995,000元。 市府補助款。



# 臺北市地方教育發展基金－臺北市立明倫高級中學

## 基金來源－學雜費收入明細表

中華民國112年度

單位：新臺幣元

科 目	單 位	本 年 度 預 算 數			說 明
		數 量 業 務 量	利(費)率	金 額	
合計				27,122,000	
學雜費收入				27,122,000	較上年度預算數28,020,000元，減少898,000元。
	人、學期	1,485x1	6,240	9,266,400	111學年度第2學期學費收入預估學生1,585人，減免100人。
	人、學期	1,475x1	6,240	9,204,000	112學年度第1學期學費收入預估學生1,575人，減免100人。
	人、學期	485x1	1,820	882,700	111學年度第2學期高一雜費收入預估學生525人，減免40人(收支對列)。
	人、學期	470x1	2,060	968,200	111學年度第2學期高二及高三自然組雜費收入預估學生495人，減免25人(收支對列)。
	人、學期	530x1	1,740	922,200	111學年度第2學期高二及高三社會組雜費收入預估學生565人，減免35人(收支對列)。
	人、學期	480x1	1,820	873,600	112學年度第1學期高一雜費收入預估學生520人，減免40人(收支對列)。
	人、學期	450x1	2,060	927,000	112學年度第1學期高二及高三自然組雜費收入預估學生475人，減免25人(收支對列)。
	人、學期	545x1	1,740	948,300	112學年度第1學期高二及高三社會組雜費收入預估學生580人，減免35人(收支對列)。
	人、學期	565x1	380	214,700	111學年度第2學期電腦使用費收入(收支對列)。
	人、學期	565x1	380	214,700	112學年度第1學期電腦使用費收入(收支對列)。
	年	1	200	200	配合預算編列至千元，增列進位數200元
	年	1	1,100,000	1,100,000	重修學分費收入(收支對列)。
	年	1	1,600,000	1,600,000	課業輔導費收入(收支對列)。

# 臺北市地方教育發展基金－臺北市立明倫高級中學

## 基金來源－受贈收入明細表

中華民國112年度

單位：新臺幣元

科 目	單位	本 年 度 預 算 數			說 明
		數量 業務量	利(費)率	金 額	
合計 受贈收入	年	1	250,000	250,000 250,000 250,000	較上年度預算數250,000元，無增減。 教育儲蓄戶及各界獎助學金(含專戶孳息)等捐款收入(收支對列)。

臺北市地方教育發展基金－臺北市立明倫高級中學

基金來源－雜項收入明細表

中華民國112年度

單位：新臺幣元

科 目	單位	本 年 度 預 算 數			說 明
		數量 業務量	利(費)率	金 額	
合計				873,000	
雜項收入				873,000	較上年度預算數1,389,000元，減少516,000元。
	人、月	2x12	1,455	34,920	收回配住公有宿舍房租津貼及宿舍使用費，計算如下： (700+755)元*2人*12月=34,920元。
	人、月	1x12	2,966	35,592	收回配住公有宿舍房租津貼及宿舍使用費，計算如下： (700+2,266)元*1人*12月=35,592元。
	人、月	1x12	4,461	53,532	收回配住公有宿舍房租津貼及宿舍使用費，計算如下： (600+3,861)元*1人*12月=53,532元。
	人、月	1x12	4,561	54,732	收回配住公有宿舍房租津貼及宿舍使用費，計算如下： (700+3,861)元*1人*12月=54,732元。
	年	1	694,224	694,224	其他收入。

# 臺北市地方教育發展基金－臺北市立明倫高級中學

## 基金用途－高中及高職教育計畫明細表

中華民國112年度

單位：新臺幣元

前年度 決算數	上年度 預算數	科 目	本 年 度 預 算 數	說 明
262,648,763	248,205,510	合計	256,440,000	
229,051,284	224,132,510	用人費用	235,132,000	
125,813,711	121,704,000	正式員額薪資	123,372,000	較上年度預算數121,704,000元，增加1,668,000元。
124,222,087	120,216,000	職員薪金	121,884,000	
			114,348,000	教職員136人薪金(詳用人費用彙計表)。
			7,536,000	教職員8人薪金(詳用人費用彙計表)。
1,591,624	1,488,000	工員工資	1,488,000	工員4人工資(詳用人費用彙計表)。
7,362,989	7,792,000	聘僱及兼職人員薪資	8,654,400	較上年度預算數7,792,000元，增加862,400元。
7,362,989	7,792,000	兼職人員酬金	8,654,400	
			400,000	資源班減列教師1人改編列鐘點費，總節1,000節，每節400元。
			7,304,000	兼課鐘點費：1.依課程標準規定每週授課總時數1,590節。2.現有教師依規定標準每週應授課總時數1,175節。3.每週兼課總時數415節。4.總節數415節*4週*11月=18,260節，每節400元。
			950,400	教師代課鐘點費，本校編制專任教師總人數104人，按9分之1計，編列12人，每人18節11月，總節數12人*18節*11月=2,376節，每節400元。
1,907,453	2,158,951	超時工作報酬	2,223,351	較上年度預算數2,158,951元，增加64,400元。
1,754,653	1,990,951	加班費	2,055,351	
			2,960	資源班教學教師超時加班費。
			108,667	兼行政特教教師不休假出勤加班費。
			1,200	教師甄選工作人員逾時加班費。
			166,206	教職員工辦理各項業務及活動逾時加班費。
			177,600	教職員工辦理各項業務逾時加班費(收支對列)。
			130,000	課業輔導工作人員逾時加班費(收支對列)。
			925	新加坡青年學生文化親善訪問團接待工作人員逾時加班費。
			5,000	各級學校美術班聯合成果展加班費。

# 臺北市地方教育發展基金－臺北市立明倫高級中學

## 基金用途－高中及高職教育計畫明細表

中華民國112年度

單位：新臺幣元

前年度 決算數	上年度 預算數	科 目	本 年 度 預 算 數	說 明
			1,462,793	不休假出勤加班費。
152,800	168,000	值班費	168,000	教育部補助教官值班費，7人*12月*2,000元(教育部補助款)。
29,202,737	29,456,500	獎金	30,808,000	較上年度預算數29,456,500元，增加1,351,500元。
13,983,667	14,243,500	考績獎金	15,386,500	
			1,256,000	依考績法規定核發之獎金。
			14,130,500	依考績法規定核發之獎金。
15,219,070	15,213,000	年終獎金	15,421,500	
			14,479,500	依規定於年節加發之獎金。
			942,000	依規定於年節加發之獎金。
47,465,234	47,318,952	退休及卹償金	54,592,632	較上年度預算數47,318,952元，增加7,273,680元。
46,704,826	47,199,912	職員退休及離職金	54,473,592	
			842,400	提撥退撫基金。
			40,985,832	退休人員月退休金，103人*31,762元*12月=39,257,832元；退休遺族遺屬年金(月撫慰金)，8人*18,000元*12月=1,728,000元；合計40,985,832元。
			12,645,360	提撥退撫基金。
760,408	119,040	工員退休及離職金	119,040	提撥勞工退休準備金。
17,299,160	15,702,107	福利費	15,481,617	較上年度預算數15,702,107元，減少220,490元。
12,746,996	10,916,208	分擔員工保險費	10,685,136	
			10,034,376	分擔公保、勞保、健保費。
			650,760	分擔公保、勞保、健保費。
280,680	487,100	傷病醫藥費	620,000	
			12,000	職業安全衛生健康檢查經費，10人*1,200元。
			464,000	健康檢查補助費，29人* 16,000元。
			144,000	健康檢查補助費，32人* 4,500元。
1,193,070	1,652,532	員工通勤交通費	1,589,868	
			18,900	特殊教育教師上下班交通費，3人*10月*630元。
			63,000	特殊教育教師上下班交通費，5人*10月*1,

# 臺北市地方教育發展基金－臺北市立明倫高級中學

## 基金用途－高中及高職教育計畫明細表

中華民國112年度

單位：新臺幣元

前年度 決算數	上年度 預算數	科 目	本 年 度 預 算 數	說 明
				260元。
			529,200	教職員工上下班交通費，70人*12月*630元。
			241,920	教職員工上下班交通費，20人*12月*1,008元。
			268,128	教職員工上下班交通費，19人*12月*1,176元。
			468,720	教職員工上下班交通費，31人*12月*1,260元。
3,078,414	2,646,267	其他福利費	2,586,613	
			784,000	休假旅遊補助費。
			32,000	休假旅遊補助費。
			60,000	退休人員三節慰問金，10人* 6,000元。
			130,520	結婚補助費，2人*2月*32,630元。
			379,800	喪葬補助費，2人*5月*37,980元。
			1,200,293	子女教育補助費。
24,365,300	13,024,000	服務費用	11,317,000	
3,911,388	3,570,000	水電費	3,840,325	較上年度預算數3,570,000元，增加270,325元。
3,684,921	3,305,000	工作場所電費	3,614,500	
			22,000	暑期泳訓班電費(收支對列)。
			97,500	辦理線上資料庫電費。
			43,000	重修學分電費(收支對列)。
			42,000	課業輔導電費(收支對列)。
			3,410,000	電費基本費。
226,467	265,000	工作場所水費	225,825	
			8,000	暑期泳訓班水費(收支對列)。
			217,825	水費基本費。
218,283	363,482	郵電費	340,885	較上年度預算數363,482元，減少22,597元。
92,756	161,000	郵費	141,000	
			140,000	寄發通知單及其他郵件郵資，2學期*70,000元(收支對列)。
			1,000	運動會寄發邀請卡及其他郵件郵資等。
125,527	202,482	電話費	199,885	
			199,885	電信通訊費(收支對列)。

# 臺北市地方教育發展基金－臺北市立明倫高級中學

## 基金用途－高中及高職教育計畫明細表

中華民國112年度

單位：新臺幣元

前年度 決算數	上年度 預算數	科 目	本 年 度 預 算 數	說 明
160,824	1,089,500	旅運費	212,500	較上年度預算數1,089,500元，減少877,000元。
118,113	189,500	國內旅費	189,500	139,500 各項公務國內出差旅費，15人*6天*1,550元(收支對列)。
			40,000	教職員工因公出差旅費(收支對列)。
			10,000	課後社團活動短程車資。
	877,000	國外旅費		
38,900	23,000	貨物運費	23,000	20,000 參加各種校外活動、露營、展覽、慶典等運送費用，2學期*10,000元(收支對列)。
			3,000	各級學校美術班聯合成果展作品運費等，2次*1,500元。
3,811		其他旅運費		
767,795	616,500	印刷裝訂與廣告費	762,225	較上年度預算數616,500元，增加145,725元。
767,795	616,500	印刷及裝訂費	762,225	240,000 各級學校美術班聯合成果展印製畫冊、邀請卡、海報等印刷費。
			3,500	新加坡青年學生文化親善訪問團接待所需印製手冊資料等。
			43,200	課業輔導影印機使用費，3臺*12月*2,000張*0.6元(收支對列)。
			40,000	課業輔導模擬考題庫、閱卷等費用(收支對列)。
			41,000	重修學分資料印刷費等(收支對列)。
			1,000	開放學校停車場地停車票券等印刷費(收支對列)(新增)。
			20,000	運動會各項競賽邀請卡、園遊券等印製費。
			31,000	輔導活動印製學生資料表格研究報告、出版輔導專輯等印刷費。
			5,000	冬夏令營活動資料印刷、打字費等。
			57,525	班級自治活動所需學生手冊、班會紀錄簿、獎狀等印製費(新增)。
			280,000	印製教學用表冊及其他零星報表，2學期

# 臺北市地方教育發展基金－臺北市立明倫高級中學

## 基金用途－高中及高職教育計畫明細表

中華民國112年度

單位：新臺幣元

前年度決算數	上年度預算數	科 目	本年度預算數	說 明
				*140,000元(收支對列)。
3,114,347	1,611,800	修理保養及保固費	1,582,740	較上年度預算數1,611,800元，減少29,060元。
1,037,499	476,000	一般房屋修護費	464,000	
			464,000	校舍修護，2學期*232,000元(收支對列)。
402,850	603,800	機械及設備修護費	551,740	
			60,000	教科書費作業管理設備修理維護費等(收支對列)。
			30,000	開放學校停車場地機械設備修理維護費(收支對列)(新增)。
			100,000	學生電腦課程用設備維護及管理費等，2學期*50,000元(收支對列)。
			7,540	暑期泳訓班設備修理維護費等(收支對列)。
			54,200	電腦設備維護費(電腦專案計畫)。
			300,000	水電修理、教具及其他機械設備修理，2學期*150,000元(收支對列)。
1,673,998	532,000	雜項設備修護費	567,000	
			532,000	黑板、課桌椅、教育器材、體育器材、童子軍器材、工藝器材及其他各項器材等養護，2學期*266,000元(收支對列)。
			20,000	開放學校停車場地器材養護維護費(收支對列)(新增)。
			15,000	綠屋頂計畫屋頂平臺種植區新增、維護、更新設備等(新增)。
1,422	5,600	保險費	5,600	較上年度預算數5,600元，無增減。
1,422	5,600	其他保險費	5,600	
			5,600	暑期泳訓班學員保險費，200人*28元(收支對列)。
1,188,715	1,345,718	一般服務費	1,344,318	較上年度預算數1,345,718元，減少1,400元。
18,838	15,288	佣金、匯費、經理費及手續費	15,168	
			7,608	委託超商代收學雜費手續費，1,268人*1學期* 6元。
			7,560	委託超商代收學雜費手續費，1,260人*1學期* 6元。
864,541	1,017,312	外包費	1,017,312	



# 臺北市地方教育發展基金－臺北市立明倫高級中學

## 基金用途－高中及高職教育計畫明細表

中華民國112年度

單位：新臺幣元

前年度 決算數	上年度 預算數	科 目	本 年 度 預 算 數	說 明
			169,552	暑期泳訓班救生員外包費，2人*2月* 42,388元。
			847,760	游泳池救生員外包費，2人*10月* 42,388元。
4,136	15,118	計時與計件人員酬金	15,838	
			15,120	暑期泳訓班工讀生薪津，90小時*168元(收支對列)。
			718	提撥暑期泳訓班工讀生勞退準備金，1人*2月*359元(收支對列)。
301,200	298,000	體育活動費	296,000	
			280,000	文康活動費，本校編列教職員136人，工員4人，合計140人，每人編列2,000元。
			16,000	文康活動費，本校編列特教教師8人，每人編列2,000元。
15,002,526	4,421,400	專業服務費	3,228,407	較上年度預算數4,421,400元，減少1,192,993元。
3,788,095	4,081,000	講課鐘點、稿費、出席審查及查詢費	2,833,000	
			2,000	特教宣導教學專題演講鐘點費，2節*1,000元。
			172,800	美術班教師鐘點費。
			7,200	特教班教學教材編輯費，1班*12月*600元。
			100,000	各項會議專家學者諮詢出席費，40人次*2,500元(收支對列)。
			56,000	分組活動外聘教師鐘點費，28節*2,000元。
			48,000	外聘教師鐘點費，24節*2,000元(收支對列)。
			8,000	內聘教師鐘點費，8節* 1,000元(收支對列)。
			70,000	暑期泳訓班教練指導鐘點費，140節*500元(收支對列)。
			10,000	綠屋頂計畫教育體驗學習活動外聘教師鐘點費，5節*2,000元。
			36,000	教師專業成長外聘教師鐘點費，18節*2,000元。
			10,000	課後社團活動指導外聘教師鐘點費，5節*2,

# 臺北市地方教育發展基金－臺北市立明倫高級中學

## 基金用途－高中及高職教育計畫明細表

中華民國112年度

單位：新臺幣元

前年度 決算數	上年度 預算數	科 目	本 年 度 預 算 數	說 明
				000元。
			20,000	性別平等教育宣導活動外聘教師鐘點費，10節*2,000元。
			8,000	性別平等教育宣導活動內聘教師鐘點費，8節*1,000元。
			30,000	小田園教育體驗學習講座鐘點費，15節*2,000元。
			8,000	輔導活動內聘教師鐘點費，8節*1,000元。
			40,000	輔導活動外聘教師鐘點費，20節*2,000元。
			28,000	冬夏令營外聘教師鐘點費，14節*2,000元。
			1,298,000	課業輔導教師鐘點費，2,360節*550元(收支對列)。
			852,500	重修學分教師鐘點費，1,500節*550元(收支對列)。
			16,000	新加坡青年學生文化親善訪問團接待內聘教師鐘點費，16節*1,000元。
			12,500	線上資料庫評選會議專家學者出席費，5人次*2,500元。
75,200	114,400	委託檢驗(定)試驗認證費	114,400	
			14,400	飲水機水質檢驗費，12臺*1,200元。
			100,000	消防設備、高壓電設備檢查等費用(收支對列)。
10,749,724	18,000	試務甄選費	14,000	
			14,000	教師甄選試務費用。
63,400	50,000	電腦軟體服務費	50,000	
			50,000	線上資料庫知識管理入口服務系統軟體維護費等。
326,107	158,000	其他專業服務費	217,007	
			179,007	飲用水塔清洗及校園消毒等專業服務費(收支對列)。
			30,000	開放學校停車場地安全機動巡邏、區域聯防等費用(收支對列)(新增)。
			8,000	運動會各項競賽號碼衣清洗等，200件*40元。
5,188,951	3,236,000	材料及用品費	3,055,000	
1,586,173	1,034,175	使用材料費	961,900	較上年度預算數1,034,175元，減少72,275

# 臺北市地方教育發展基金－臺北市立明倫高級中學

## 基金用途－高中及高職教育計畫明細表

中華民國112年度

單位：新臺幣元

前年度決算數	上年度預算數	科 目	本 年 度 預 算 數	說 明
1,586,173	1,034,175	設備零件	961,900	元。
			6,500	小田園教育體驗實習計畫教學用盆栽置放架1組(新增)。
			13,500	綠屋頂計畫用蓄水澆灌設備組，2組*6,750元(新增)。
			6,500	綠屋頂計畫環境布置用盆栽置放架1組(新增)。
			80,000	重修學分用油墨、教具等(收支對列)。
			10,000	課業輔導教學耗材及教學用具等(收支對列)。
			240,000	教科書費作業管理耗材及教學用具等(收支對列)。
			155,400	學生電腦課程用耗材及零組件等，2學期*77,700元(收支對列)。
			90,000	教學所需事務用具，2學期*45,000元(收支對列)。
			90,000	音樂、運動等康樂用具，2學期*45,000元(收支對列)。
			90,000	家事、烹飪所需炊事用具等，2學期*45,000元(收支對列)。
			90,000	木工、金工、電工、泥工等教學工具，2學期*45,000元(收支對列)。
			90,000	各科教學影片、錄影(音)帶、投影片、幻燈片、掛圖標本及用具等，2學期*45,000元(收支對列)。
3,602,778	2,201,825	用品消耗	2,093,100	較上年度預算數2,201,825元，減少108,725元。
205,174	351,898	辦公(事務)用品	298,198	
			240	特教宣導教學所需文具紙張等，2學期*120元。
			7,000	輔導活動文具紙張等，2學期*3,500元。
			250,158	教學用文具紙張簿冊等，2學期*125,079元(收支對列)。
			4,000	教師專業成長用文具用品等。
			14,800	課業輔導教學用文具用品等(收支對列)。

# 臺北市地方教育發展基金－臺北市立明倫高級中學

## 基金用途－高中及高職教育計畫明細表

中華民國112年度

單位：新臺幣元

前年度決算數	上年度預算數	科 目	本 年 度 預 算 數	說 明
			2,000	各級學校美術班聯合成果展文具紙張等。
			20,000	線上資料庫文具紙張等雜支。
151,315	193,000	報章雜誌	193,000	
			150,000	訂閱書報雜誌及其他費用等，2學期*75,000元(收支對列)。
			43,000	輔導活動輔導雜誌、期刊、心理測驗題本及影音圖書光碟等。
58,794	45,000	醫療用品(非醫療院所使用)	45,000	健康中心藥品，2學期*22,500元(收支對列)。
3,187,495	1,611,927	其他用品消耗	1,556,902	
			70,000	教職員工因公外出洽辦公務或辦理活動等逾時誤餐餐盒費用，700人次*100元(收支對列)。
			82,950	專用垃圾袋費用，14箱*5,925元(收支對列)。
			180,000	消毒藥水及衛生清潔用品等，2學期*90,000元(收支對列)。
			600,000	教學用實驗材料、體育衛生器材、指導活動資料製造、音樂用零星器材配件、工藝家事材料、童子軍用材料及其他材料等，2學期*300,000元(收支對列)。
			9,000	辦理高中輔導活動逾時誤餐餐盒費用，90人次*100元。
			42,475	班級自治活動比賽等所需材料、雜支等(新增)。
			2,400	冬夏令營工作人員逾時誤餐餐盒費用，24人次*100元。
			4,600	冬夏令營場地佈置、攝影等雜支。
			2,000	資源班教學教師逾時誤餐餐盒費用，20人次*100元。
			55,280	特教班教學材料費，4班*13,820元。
			32,000	運動會各項競賽用材料及場佈用氣球柱等。
			4,800	運動會工作人員逾時誤餐餐盒費用，48人次*100元。
			3,220	暑期泳訓班消毒劑等，14班*230元(收支對列)。

# 臺北市地方教育發展基金－臺北市立明倫高級中學

## 基金用途－高中及高職教育計畫明細表

中華民國112年度

單位：新臺幣元

前年度 決算數	上年度 預算數	科 目	本 年 度 預 算 數	說 明
				列)。
			11,802	暑期泳訓班教學環境佈置費、教學器材及雜支等(收支對列)。
			20,000	綠屋頂計畫用農作工具、植栽、培養土、肥料等園藝資材。
			2,800	教師甄選評審及工作人員、教評會委員逾時誤餐餐盒費用，28人次*100元。
			30,000	課後社團活動場地佈置、展覽、彩粧等雜支。
			2,000	性別平等教育宣導活動所需材料等。
			14,500	小田園教育體驗實習計畫環境佈置費、園藝資材及雜支等。
			20,000	線上資料庫相關會議逾時誤餐餐盒費用，200人次*100元。
			20,000	各級學校美術班聯合成果展開幕工作人員及各校參與師生逾時誤餐餐盒費用，200人次*100元。
			40,000	各級學校美術班聯合成果展場地佈置、裱框材料、茶點及攝錄影等。
			5,175	新加坡青年學生文化親善訪問團接待所需教材文具用品等。
			22,400	新加坡青年學生文化親善訪問團接待工作人員及參訪師生逾時誤餐餐盒費用，224人次*100元。
			22,000	課業輔導教學材料等(收支對列)。
			174,000	學生電腦課程用材料及其他等，2學期*87,000元(收支對列)。
			3,500	重修學分工作人員逾時誤餐餐盒費用，35人次*100元(收支對列)。
			80,000	重修學分教學材料等(收支對列)。
24,200	99,000	租金、償債、利息及相關手續費	90,000	
	21,600	地租及水租	21,600	較上年度預算數21,600元，無增減。
	21,600	場地租金	21,600	美術班教學畢業展場地租借費。
9,500		機器租金		
9,500		機械及設備租金		

# 臺北市地方教育發展基金－臺北市立明倫高級中學

## 基金用途－高中及高職教育計畫明細表

中華民國112年度

單位：新臺幣元

前年度 決算數	上年度 預算數	科 目	本 年 度 預 算 數	說 明
14,700	77,400	交通及運輸設備租金	68,400	較上年度預算數77,400元，減少9,000元。
14,700	77,400	車租	68,400	
			16,000	新加坡青年學生文化親善訪問團接待參訪租車費用，2車*1次*8,000元。
			14,000	小田園教育體驗實習計畫外縣市農事田園交流車輛租金等，1車*2次*7,000元。
			38,400	各項活動之車輛租金等(收支對列)。
257,772		稅捐及規費(強制費)	9,000	
		消費與行為稅	9,000	較上年度預算數0元，增加9,000元。
		營業稅	9,000	開放學校停車場地營業稅(收支對列)(新增)。
257,772		規費		
257,772		行政規費與強制費		
1,175,723	1,052,000	會費、捐助、補助、分攤、照護、救濟與交流活動費	942,000	
686,390	416,600	捐助、補助與獎助	439,200	較上年度預算數416,600元，增加22,600元。
686,390	367,360	獎助學員生給與	390,000	
			250,000	教育儲蓄戶發放學生急難慰問金及各界捐款發放學生獎助學金等(收支對列)。
			40,000	教科書作業管理學生工讀金(收支對列)。
			90,000	優秀學生獎學金，45班*2學期*1,000元。
			10,000	教育關懷獎每校推薦1名學生獎助金。
	49,240	其他捐助、補助與獎助	49,200	學生刊物、學校社團之補助，2學期*24,600元(收支對列)。
489,333	635,400	補貼、獎勵、慰問、照護與救濟	502,800	較上年度預算數635,400元，減少132,600元。
102,998	107,400	獎勵費用	106,800	
			18,000	依「臺北市公立高級中等以下學校獎勵教師獎金發給要點」發放之獎勵，5人*3,600元。
			88,800	敬師獎勵活動費，148人*600元。
386,335	528,000	其他補貼、獎勵、慰問、照護與救濟	396,000	清寒學生餐費補助，36人*200日*55元。
2,585,533	6,662,000	其他	5,895,000	
2,585,533	6,662,000	其他支出	5,895,000	較上年度預算數6,662,000元，減少767,000

# 臺北市地方教育發展基金－臺北市立明倫高級中學

## 基金用途－高中及高職教育計畫明細表

中華民國112年度

單位：新臺幣元

前年度 決算數	上年度 預算數	科 目	本 年 度 預 算 數	說 明
2,585,533	6,662,000	其他	5,895,000	元。
			30,000	班級自治活動學生各項競賽錦旗、獎品等。
			5,000	退休人員紀念品，1人*5,000元。
			10,000	運動會各項競賽錦旗、獎品等。
			5,800,000	線上資料庫使用權限。
			50,000	辦理各項活動獎品費(收支對列)。

# 臺北市地方教育發展基金－臺北市立明倫高級中學

## 基金用途－一般行政管理計畫明細表

中華民國112年度

單位：新臺幣元

前年度 決算數	上年度 預算數	科 目	本 年 度 預 算 數	說 明
1,328,048	1,959,490	合 計	1,961,000	
36,466	119,490	用人費用	119,000	
36,466	119,490	超時工作報酬	119,000	較上年度預算數119,490元，減少490元。
36,466	119,490	加班費	119,000	校園安全校內同仁例假日人力支援等。
1,039,848	1,472,000	服務費用	1,474,000	
85,668	133,632	印刷裝訂與廣告費	134,600	較上年度預算數133,632元，增加968元。
85,668	133,632	印刷及裝訂費	134,600	
			133,632	影印機使用費，8臺*12月*2,320張*0.6元(統籌業務費)。
			968	配合預算編列至千元，增列進位數968元。
2,950		保險費		
2,950		其他保險費		
600,130	656,000	一般服務費	656,000	較上年度預算數656,000元，無增減。
600,130	656,000	外包費	656,000	
			456,000	職工(技工、工友)業務外包費，1人*12月*38,000元(依106.11.3日北市教人字第10641188000號函辦理)。
			200,000	消化超額職工5人(技工、工友)業務外包費。
182,600	529,968	專業服務費	531,000	較上年度預算數529,968元，增加1,032元。
182,600	529,968	其他專業服務費	531,000	校園安全機械定點、機動巡邏等保全費用。
168,500	152,400	公共關係費	152,400	較上年度預算數152,400元，無增減。
168,500	152,400	公共關係費	152,400	校長特別費，12月*12,700元。
249,734	366,000	材料及用品費	366,000	
249,734	366,000	用品消耗	366,000	較上年度預算數366,000元，無增減。
249,734	366,000	辦公(事務)用品	366,000	
			365,248	統籌業務費計算如下：普通班43班、美術班3班，1,290元*15班*12月=232,200元，810元*15班*12月=145,800元，640元*16班*12月=122,880元，以上合計500,880元，除依實際需求移列印刷及裝訂費133,632元、職業團體會費2,000元外，其餘如列數。
			752	配合預算編列至千元，增列進位數752元。
2,000	2,000	會費、捐助、補助、分攤、照	2,000	



# 臺北市地方教育發展基金－臺北市立明倫高級中學

## 基金用途－一般行政管理計畫明細表

中華民國112年度

單位：新臺幣元

前年度 決算數	上年度 預算數	科 目	本 年 度 預 算 數	說 明
		護、救濟與交流活動費		
2,000	2,000	會費	2,000	較上年度預算數2,000元，無增減。
2,000	2,000	職業團體會費	2,000	護理師2人公會會費(統籌業務費)。

# 臺北市地方教育發展基金－臺北市立明倫高級中學

## 基金用途－建築及設備計畫明細表

中華民國112年度

單位：新臺幣元

前年度 決算數	上年度 預算數	科 目	本 年 度 預 算 數	說 明
8,097,290	5,229,000	合計	5,856,000	
8,097,290	5,229,000	購建固定資產、無形資產及非理財 目的之長期投資	5,856,000	
4,031,164	1,597,000	購建固定資產	1,933,000	
4,031,164	1,597,000	一般建築及設備計畫	1,933,000	
1,642,973		校園整修工程		
1,642,973		擴充改良房屋建築及設 備		
		班級設備	670,500	
		購置機械及設備	169,240	
			80,000	新購雙眼複式顯微鏡，2架 *40,000元-教務處-3100708-004
			39,240	新購光譜氣體燈，2臺*19,620 元-教務處-3100708-189。
			50,000	新購風扇車，2架*25,000元-學 務處-3080205-05。
		購置交通及運輸設備	16,000	
			16,000	新購無線喊話器1部-學務處- 4050303-42。
		購置雜項設備	485,260	
			10,000	新購長椅1組-美術班-5010304- 02。
			30,000	新購桌球發球機1臺-學務處- 5010307-17。
			48,000	新購蒸飯箱，3座*16,000元-總 務處-5010110-29。
			62,000	新購活動看台1件-學務處- 5010302-04。
			38,000	新購展示牆，2面*19,000元-美 術班-5010303-01B。
			16,000	新購軟式跳箱1組-特教班- 5010307-26。
			281,260	新購圖書及非書資料1批-圖書 館-503。
		資訊設備	1,262,500	
		購置機械及設備	1,262,500	
			637,500	汰換桌上型電腦(含顯示器)，

# 臺北市地方教育發展基金－臺北市立明倫高級中學

## 基金用途－建築及設備計畫明細表

中華民國112年度

單位：新臺幣元

前年度 決算數	上年度 預算數	科 目	本 年 度 預 算 數	說 明
				25部*25,500元(電腦專案計畫)。
			102,000	汰換筆記型電腦，4部*25,500元(電腦專案計畫)。
			271,000	汰換網路及資訊周邊設備(電腦專案計畫)。
			252,000	汰換平板電腦，21部*12,000元(電腦專案計畫)。
2,388,191	1,597,000	校園設備		
1,386,320	1,051,600	購置機械及設備		
44,200	99,000	購置交通及運輸設備		
957,671	446,400	購置雜項設備		
36,000	36,000	購置無形資產	36,000	
36,000	36,000	一般建築及設備計畫	36,000	
36,000	36,000	資訊設備	36,000	
36,000	36,000	購置電腦軟體	36,000	
			36,000	電腦教學軟體費(電腦專案計畫)。
4,030,126	3,596,000	遞延支出	3,887,000	
4,030,126	3,596,000	一般建築及設備計畫	3,887,000	
		志道樓北面及綜合大樓左側地面整修工程	897,000	
		遞延修繕房屋建築支出	897,000	
			828,715	一、施工費。
			52,209	二、委託技術服務費(總包價法)。
			16,076	三、工程管理費(按施工費約2%提列)。
		仁義園周圍走廊鋪面暨學生社團活動空間整修工程	2,990,000	
		遞延修繕房屋建築支出	2,990,000	
			2,761,201	一、施工費。
			173,956	二、委託技術服務費(總包價法)。
			54,843	三、工程管理費(按施工費約2%提列)。
4,030,126	3,596,000	校園整修工程		

# 臺北市地方教育發展基金－臺北市立明倫高級中學

## 基金用途－建築及設備計畫明細表

中華民國112年度

單位：新臺幣元

前年度 決算數	上年度 預算數	科 目	本 年 度 預 算 數	說 明
4,030,126	3,596,000	遞延修繕房屋建築支出		

# 預 算 參 考 表

# 臺北市地方教育發展基金－臺北市立明倫高級中學

## 預計平衡表

中華民國112年12月31日

單位：新臺幣千元

110年(前年) 12月31日 決算數	科 目	112年12月31日 預計數	111年12月31日 預計數	比較增減(-)
2,491,190	資產合計	2,473,272	2,478,295	-5,023
2,491,190	資產	2,473,272	2,478,295	-5,023
28,529	流動資產	10,611	15,634	-5,023
26,623	現金	8,705	13,728	-5,023
26,623	銀行存款	8,705	13,728	-5,023
1,906	預付款項	1,906	1,906	
1,906	其他預付款	1,906	1,906	
13,226	投資、長期應收款項、貸墊款及準備金	13,226	13,226	
13,226	準備金	13,226	13,226	
6,527	退休及離職準備金	6,527	6,527	
6,699	其他準備金	6,699	6,699	
2,449,435	其他資產	2,449,435	2,449,435	
2,449,435	什項資產	2,449,435	2,449,435	
63	暫付及待結轉帳項	63	63	
2,449,372	代管資產	2,449,372	2,449,372	
2,491,190	負債及基金餘額合計	2,473,272	2,478,295	-5,023
2,464,168	負債	2,464,168	2,464,168	
5,593	流動負債	5,593	5,593	
5,593	應付款項	5,593	5,593	
5,395	應付代收款	5,395	5,395	
197	應付費用	197	197	
2,458,575	其他負債	2,458,575	2,458,575	
2,458,575	什項負債	2,458,575	2,458,575	
1,730	存入保證金	1,730	1,730	
6,527	應付退休及離職金	6,527	6,527	
2,449,372	應付代管資產	2,449,372	2,449,372	
946	暫收及待結轉帳項	946	946	
27,022	基金餘額	9,104	14,127	-5,023
27,022	基金餘額	9,104	14,127	-5,023
27,022	基金餘額	9,104	14,127	-5,023
27,022	累積餘額	9,104	14,127	-5,023

註：1.信託代理與保證資產(負債)前年度決算數0元，上年度預計數0元，本年度預計數0元。2.或有資產(負債)0元。3.本基金自93年度起，本固定項目分開原則，將屬長期固定帳項，包括固定資產738,020,431元、無形資產85,377元及長期債務0元等，另立帳類管理，未納入本表。

## 臺北市地方教育發展基金

## 各項費用

中華民國

前年度 決算數	上年度 預算數	計畫別		合計	高中及高職教育計 畫
		用途別科目			
272,074,101	255,394,000	合計		264,257,000	256,440,000
229,087,750	224,252,000	用人費用		235,251,000	235,132,000
125,813,711	121,704,000	正式員額薪資		123,372,000	123,372,000
124,222,087	120,216,000	職員薪金		121,884,000	121,884,000
1,591,624	1,488,000	工員工資		1,488,000	1,488,000
7,362,989	7,792,000	聘僱及兼職人員薪資		8,654,400	8,654,400
7,362,989	7,792,000	兼職人員酬金		8,654,400	8,654,400
1,943,919	2,278,441	超時工作報酬		2,342,351	2,223,351
1,791,119	2,110,441	加班費		2,174,351	2,055,351
152,800	168,000	值班費		168,000	168,000
29,202,737	29,456,500	獎金		30,808,000	30,808,000
13,983,667	14,243,500	考績獎金		15,386,500	15,386,500
15,219,070	15,213,000	年終獎金		15,421,500	15,421,500
47,465,234	47,318,952	退休及卹償金		54,592,632	54,592,632
46,704,826	47,199,912	職員退休及離職金		54,473,592	54,473,592
760,408	119,040	工員退休及離職金		119,040	119,040
17,299,160	15,702,107	福利費		15,481,617	15,481,617
12,746,996	10,916,208	分擔員工保險費		10,685,136	10,685,136
280,680	487,100	傷病醫藥費		620,000	620,000
1,193,070	1,652,532	員工通勤交通費		1,589,868	1,589,868
3,078,414	2,646,267	其他福利費		2,586,613	2,586,613
25,405,148	14,496,000	服務費用		12,791,000	11,317,000
3,911,388	3,570,000	水電費		3,840,325	3,840,325
3,684,921	3,305,000	工作場所電費		3,614,500	3,614,500
226,467	265,000	工作場所水費		225,825	225,825
218,283	363,482	郵電費		340,885	340,885
92,756	161,000	郵費		141,000	141,000
125,527	202,482	電話費		199,885	199,885
160,824	1,089,500	旅運費		212,500	212,500
118,113	189,500	國內旅費		189,500	189,500
	877,000	國外旅費			

# 一臺北市立明倫高級中學

## 彙計表

112年度

單位：新臺幣元

一般行政管理計畫	建築及設備計畫				
1,961,000	5,856,000				
119,000					
119,000					
119,000					
1,474,000					



## 臺北市地方教育發展基金

## 各項費用

中華民國

前年度 決算數	上年度 預算數	計畫別		
		用途別科目	合計	高中及高職教育計畫
38,900	23,000	貨物運費	23,000	23,000
3,811		其他旅運費		
853,463	750,132	印刷裝訂與廣告費	896,825	762,225
853,463	750,132	印刷及裝訂費	896,825	762,225
3,114,347	1,611,800	修理保養及保固費	1,582,740	1,582,740
1,037,499	476,000	一般房屋修護費	464,000	464,000
402,850	603,800	機械及設備修護費	551,740	551,740
1,673,998	532,000	雜項設備修護費	567,000	567,000
4,372	5,600	保險費	5,600	5,600
4,372	5,600	其他保險費	5,600	5,600
1,788,845	2,001,718	一般服務費	2,000,318	1,344,318
18,838	15,288	佣金、匯費、經理費及手續費	15,168	15,168
1,464,671	1,673,312	外包費	1,673,312	1,017,312
4,136	15,118	計時與計件人員酬金	15,838	15,838
301,200	298,000	體育活動費	296,000	296,000
15,185,126	4,951,368	專業服務費	3,759,407	3,228,407
3,788,095	4,081,000	講課鐘點、稿費、出席審查及查詢費	2,833,000	2,833,000
75,200	114,400	委託檢驗(定)試驗認證費	114,400	114,400
10,749,724	18,000	試務甄選費	14,000	14,000
63,400	50,000	電腦軟體服務費	50,000	50,000
508,707	687,968	其他專業服務費	748,007	217,007
168,500	152,400	公共關係費	152,400	
168,500	152,400	公共關係費	152,400	
5,438,685	3,602,000	材料及用品費	3,421,000	3,055,000
1,586,173	1,034,175	使用材料費	961,900	961,900
1,586,173	1,034,175	設備零件	961,900	961,900
3,852,512	2,567,825	用品消耗	2,459,100	2,093,100
454,908	717,898	辦公(事務)用品	664,198	298,198
151,315	193,000	報章雜誌	193,000	193,000
58,794	45,000	醫療用品(非醫療院所使用)	45,000	45,000
3,187,495	1,611,927	其他用品消耗	1,556,902	1,556,902

一臺北市立明倫高級中學

彙計表

112年度

單位：新臺幣元

一般行政管理計畫	建築及設備計畫				
134,600					
134,600					
656,000					
656,000					
531,000					
531,000					
152,400					
152,400					
366,000					
366,000					
366,000					
366,000					

# 臺北市地方教育發展基金

## 各項費用

中華民國

前年度 決算數	上年度 預算數	計畫別 用途別科目	合計	高中及高職教育計畫
24,200	99,000	租金、償債、利息及相關手續費	90,000	90,000
	21,600	地租及水租	21,600	21,600
	21,600	場地租金	21,600	21,600
9,500		機器租金		
9,500		機械及設備租金		
14,700	77,400	交通及運輸設備租金	68,400	68,400
14,700	77,400	車租	68,400	68,400
8,097,290	5,229,000	購建固定資產、無形資產及非理財目的 之長期投資	5,856,000	
4,031,164	1,597,000	購建固定資產	1,933,000	
1,642,973		擴充改良房屋建築及設備		
1,386,320	1,051,600	購置機械及設備	1,431,740	
44,200	99,000	購置交通及運輸設備	16,000	
957,671	446,400	購置雜項設備	485,260	
36,000	36,000	購置無形資產	36,000	
36,000	36,000	購置電腦軟體	36,000	
4,030,126	3,596,000	遞延支出	3,887,000	
4,030,126	3,596,000	遞延修繕房屋建築支出	3,887,000	
257,772		稅捐及規費(強制費)	9,000	9,000
		消費與行為稅	9,000	9,000
		營業稅	9,000	9,000
257,772		規費		
257,772		行政規費與強制費		
1,177,723	1,054,000	會費、捐助、補助、分攤、照護、救濟 與交流活動費	944,000	942,000
2,000	2,000	會費	2,000	
2,000	2,000	職業團體會費	2,000	
686,390	416,600	捐助、補助與獎助	439,200	439,200
686,390	367,360	獎助學員生給與	390,000	390,000
	49,240	其他捐助、補助與獎助	49,200	49,200
489,333	635,400	補貼、獎勵、慰問、照護與救濟	502,800	502,800
102,998	107,400	獎勵費用	106,800	106,800
386,335	528,000	其他補貼、獎勵、慰問、照護與救濟	396,000	396,000

一 臺北市立明倫高級中學

彙計表

112年度

單位：新臺幣元

一般行政管理計畫	建築及設備計畫				
	5,856,000				
	1,933,000				
	1,431,740				
	16,000				
	485,260				
	36,000				
	36,000				
	3,887,000				
	3,887,000				
2,000					
2,000					
2,000					

臺北市地方教育發展基金

各項費用

中華民國

前年度 決算數	上年度 預算數	計畫別	合計	高中及高職教育計畫
		用途別科目		
2,585,533	6,662,000	其他	5,895,000	5,895,000
2,585,533	6,662,000	其他支出	5,895,000	5,895,000
2,585,533	6,662,000	其他	5,895,000	5,895,000

一臺北市立明倫高級中學

彙計表

112年度

單位：新臺幣元

一般行政管理計畫	建築及設備計畫				

# 臺北市地方教育發展基金－臺北市立明倫高級中學

## 員工人數彙計表

中華民國112年度

單位：人

計 畫 及 項 目	上年度最高可 進用員額數	本年度 增減(-)數	本年度最高可 進用員額數	說 明
合計	149	-1	148	
高中及高職教育計畫部分	149	-1	148	
職員	145	-1	144	
技工	2		2	
工友	2		2	

註：1.本表約僱、聘用係指奉准有案之約聘僱人員。

2.外包費編列救生員2人、工友外包5人、校警外包1人等，計167萬3,312元。 3.計時與計件人員酬金編列暑期泳池工讀生時薪及勞退準備金，計1萬5,838元。

本 頁 空 白



# 臺北市地方教育發展基金

## 用人費用

中華民國

計畫及項目	合計	正式 員額 薪資	聘僱 人員 薪資	超時 工作 報酬	津貼	獎 金		
						年終獎金	考績獎金	其他
合計	235,251,000	123,372,000		2,342,351		15,421,500	15,386,500	
高中及高職 教育計畫	235,132,000	123,372,000		2,223,351		15,421,500	15,386,500	
正式人員	193,686,168	123,372,000		2,223,351		15,421,500	15,386,500	
兼任人員	400,000							
其他人員	41,045,832							
一般行政管 理計畫	119,000			119,000				
正式人員	119,000			119,000				

註：1.本表兼任人員用人費用，係學校教職員兼課或請假代課鐘點費。2.外包費編列救生員2人、工友外包5人、校警外包1人等，計167萬3,312元。3.計時與計件人員酬金編列暑期泳池工讀生時薪及勞退準備金，計1萬5,838元。

# —臺北市立明倫高級中學

## 彙計表

112年度

單位：新臺幣元

退休及卹償金		資遣費	福 利 費					提繳費	兼任 人員 用人 費用
退休金	卹償金		分擔 保險費	傷病 醫藥費	提撥 福利金	員工通勤 交通費	其他		
54,592,632			10,685,136	620,000		1,589,868	2,586,613		8,654,400
54,592,632			10,685,136	620,000		1,589,868	2,586,613		8,654,400
13,606,800			10,685,136	620,000		1,589,868	2,526,613		8,254,400
40,985,832							60,000		400,000

# 臺北市地方教育發展基金－臺北市立明倫高級中學

## 單位（或計畫）成本分析表

中華民國112年度

單位：新臺幣千元

計畫別	單位	單位成本(元)或 平均利(費)率	數量	預算數	說明
合計				264,257	
高中及高職教育計畫				256,440	
一般行政管理計畫				1,961	
建築及設備計畫				5,856	

# 臺北市地方教育發展基金－臺北市立明倫高級中學

## 5年來主要業務計畫分析表

中華民國112年度

單位：新臺幣千元

年度及項目	單位	數量	單位成本(元)或 平均利(費)率	金額	說明
(本)年度預算數					
高中及高職教育計畫				256,440	
(上)年度預算數					
高中及高職教育計畫				248,206	
(前)年度決算數					
高中及高職教育計畫				262,649	
(109)年度決算數					
高中及高職教育計畫				216,014	
(108)年度決算數					
高中及高職教育計畫				218,288	

臺北市地方教育發展基金－臺北市立明倫高級中學

資本資產明細表

中華民國112年度

單位：新臺幣千元

項 目	取得成本 (期初餘額)	以前年度 累計折舊/ 長期投資 評 價	本 年 度 變 動				本年度累計折 舊/長期投資 評價變動數	期末餘額	
			增加		減少				主要增減 原因說明
			金額	類型	金額	類型			
合計	841,631	90,613	254,676		252,753		14,835	738,106	
房屋及建築	529,563	42,895	252,707			其他	多功能大樓新建 工程轉置房屋建 築及設備 252,706,908。	10,336	729,039
機械及設備	40,321	31,290	1,432	增置				3,816	6,647
交通及運輸 設備	1,865	1,512	16	增置				101	268
雜項設備	17,078	14,916	485	增置				581	2,066
購建中固定 資產	252,707				252,707	其他	多功能大樓新建 工程轉置房屋建 築及設備 252,706,908。		
電腦軟體	96		36	增置	46	無形資 產攤銷			85