

中華民國 112 年度

4-0501643

臺北市總預算

臺北市政府教育局主管

臺北市地方教育發展基金

臺北市北投區文林國民小學附屬單位預算之分預算

(特別收入基金)

臺北市北投區文林國民小學編

臺北市地方教育發展基金－臺北市北投區文林國民小學

目次

中華民國112年度

一、財務摘要	第 1 頁
二、業務計畫及預算概要	第 3 -13 頁
三、預算主要表	
(一) 基金來源、用途及餘絀預計表	第 15 頁
(二) 現金流量預計表	第 16 頁
四、預算明細表	
(一) 基金來源－服務收入明細表	第 17 頁
(二) 基金來源－財產處分收入明細表	第 18 頁
(三) 基金來源－其他財產收入明細表	第 19 頁
(四) 基金來源－公庫撥款收入明細表	第 20 頁
(五) 基金來源－學雜費收入明細表	第 21 頁
(六) 基金來源－雜項收入明細表	第 22 頁
(七) 基金用途－國民教育計畫明細表	第 23 -33 頁
(八) 基金用途－學前教育計畫明細表	第 34 -35 頁
(九) 基金用途－一般行政管理計畫明細表	第 36 -37 頁
(十) 基金用途－建築及設備計畫明細表	第 38 -39 頁
五、預算參考表	
(一) 預計平衡表	第 41 頁
(二) 各項費用彙計表	第 42 -47 頁
(三) 員工人數彙計表	第 48 頁
(四) 用人費用彙計表	第 50 -51 頁
(五) 聘用及約僱人員明細表	第 52 -53 頁
(六) 單位（或計畫）成本分析表	第 54 頁

臺北市地方教育發展基金－臺北市北投區文林國民小學

目 次

中華民國112年度

(七) 5年來主要業務計畫分析表	第 55 頁
(八) 資本資產明細表	第 56 頁

臺北市地方教育發展基金－臺北市北投區文林國民小學

財務摘要

中華民國112年度

單位：新臺幣千元

項 目	本 年 度	上 年 度	比較增減數	%
經營成績：				
基金來源	131,422	122,389	9,033	7.38
基金用途	130,936	124,015	6,921	5.58
賸餘(短絀)	486	-1,626	2,112	--
餘絀情形：				
基金餘額	2,888	2,402	486	20.23
現金流量(註)：				
現金及約當現金之淨增(減)	486	-1,626	2,112	--

附註：現金流量係採現金及約當現金基礎，包括現金及自投資日起3個月內到期或清償之債權證券。

本 頁 空 白

業務計畫及預算概要

業務計畫及預算概要

中華民國 112 年度

壹、基金概況

一、設立宗旨及願景：

- (一) 本校遵照憲法第 158 條及 160 條規定，教育文化應發展國民之民族精神、自治精神，國民道德與健全體格、科學及生活智能，以培養八大學習領域及十大基本能力。
- (二) 本校自 91 年度起依教育經費編列與管理法第 13 條規定設置「臺北市地方教育發展基金」，以促進教育健全發展，提昇教育經費運用績效。
- (三) 「建構優質的學習環境，彩繪綺麗的歡樂童年」是本校的願景，並以此營造一個『健康成長』『快樂學習』『尊重關懷』『溝通分享』的優質環境，讓文林的每個孩子都能養成『愛整潔』『守秩序』『有禮貌』『負責任』的良好品德，具有人本情懷、鄉土與國際意識、民主素養、統整能力、終身學習的多元智慧，開創綺麗、歡樂的童年生活。

二、施政重點：

- (一) 開啟多元智慧：尊重每個學生獨特的個性，以多元智慧的觀點協助他找到生命的亮點，肯定天生我才必有用，能知於學，樂於學。
- (二) 培養生活能力：培養學生帶得走的公民關鍵能力，強化自我管理、閱讀理解、理性批判、問題解決、奉獻服務、溝通表達等核心素養。
- (三) 蘊育人文情懷：在溫馨開放的校園文化中，孕育人文情懷，學會尊重、包容；建構生命的價值、完成人性的開展。
- (四) 建置溫馨民主的校園文化：
 1. 以參與式管理、落實行政、教師會、家長會三者的良性互動。
 2. 以學生第一，教學優先的觀念提昇行政服務效率。
 3. 放下威權心態，開啟校園民主之風氣。
- (五) 推動適性教學：
 1. 落實校本課程理念，採多元化、活潑化的教學及評量。
 2. 運用校內、外資源，加強多元學習能力。
 3. 關懷相對弱勢學生之教學及輔導。
 4. 推動行動學習，充實學生運用資訊之知能，並提昇教師運用學習

業務計畫及預算概要

中華民國 112 年度

載具教學之能力。

(六) 辦理發展性的訓輔活動：

1. 辦理各項活動、競賽及展演。
2. 推動校內外學習服務。
3. 發展績優社團及校隊，如游泳隊、網球隊及田徑隊等。
4. 加強新興領域教育的辦理，並融入各科教學以收成效。

三、組織概況：

本校設置校長 1 人，綜理全校校務，下設教務處、學生事務處、總務處、輔導室、會計室、人事室及幼兒園等單位。

內部分層業務如下：

(一) 教務處：秉承校長之命，辦理全校教務事項。

1. 教學組：掌理課程編排、課業考查、學藝競賽、教學研究、教師進修、差假教師調代課及缺補課之查核等事項。
2. 註冊組：掌理註冊、編班、轉學、學籍保管、各項獎助學金補助及成績考查等有關學籍事項，教科書編選、教學用具之管理、保管及出版學校刊物等有關事項。
3. 資訊組：掌理電腦設備及區域網路之管理、保管等事項。

(二) 學生事務處：秉承校長之命，辦理全校學生事務事項。

1. 訓育組：掌理訓育計畫之擬定及辦理各類訓育等活動。
2. 體育組：掌理學生體育活動、體格鍛鍊等事項。
3. 衛生組：掌理健康檢查，個人及環境衛生檢查、保健等事項。

(三) 總務處：秉承校長之命，辦理全校總務事項。

1. 事務組：掌理校舍、校具、財產、物品採購保管、工程發包、監工及驗收、文件收發登錄、撰擬繕校、典守學校印信、檔案保管、整理各項會議紀錄及校史。
2. 出納組：辦理現金、零用金、票據、契約之保管等收支事項，辦理員工薪津發放及各項扣繳單據證明等。

(四) 輔導室：秉承校長之命，辦理全校學生學習輔導、生活輔導、生涯輔導等事項。

1. 輔導組：掌理學生個案建立、學習輔導、生活輔導、生涯輔導

業務計畫及預算概要

中華民國 112 年度

及兩性教育、親職教育、輔導資料搜集建檔、組訓愛心家長、實施測驗、社區人力整合、出版親職刊物等事項。

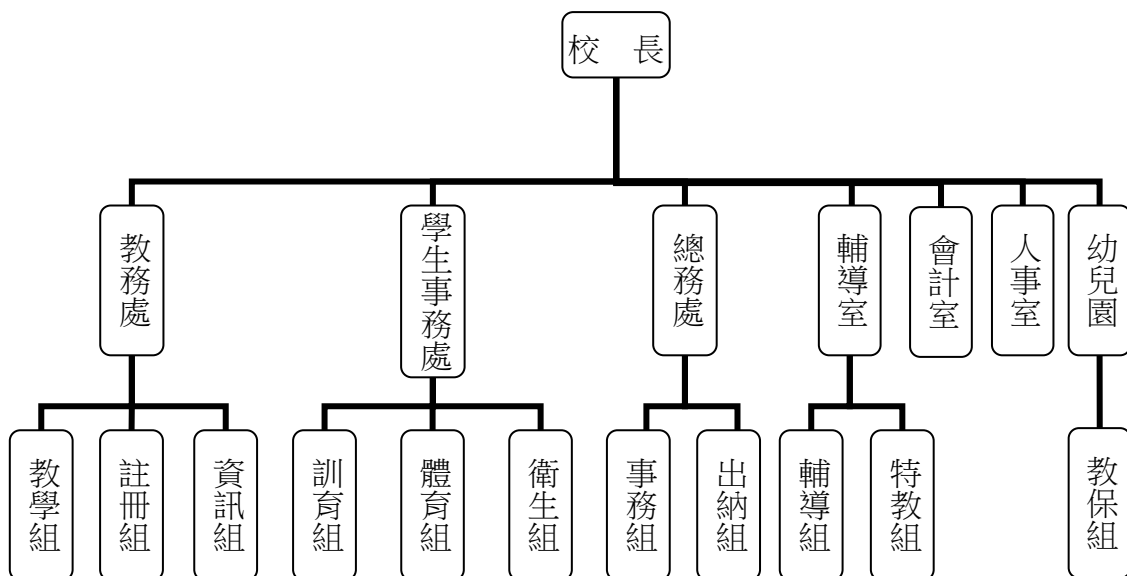
2. 特教組：擬訂特殊教育計畫章則、親師輔導諮詢、特教班甄選鑑別、實施各項診斷測驗、特教兒童追蹤輔導等事項。

(五) 會計室：秉承上級主計機關之監督與指導，並受校長之指揮，依法辦理歲計、會計、統計等事項。

(六) 人事室：秉承上級人事機關之監督與指導，並受校長之指揮，依法辦理人事管理查核等事項。

(七) 幼兒園：秉承校長之命，綜理園務、規劃幼兒教學、保育、環境與各項措施。

教保組：掌理幼兒課程規劃、教學活動編排彙整、發展篩檢、衛生保健等事項。



臺北市地方教育發展基金-臺北市北投區文林國民小學

業務計畫及預算概要

中華民國 112 年度

四、基金歸類及屬性：

本校地方教育發展基金依據教育經費編列與管理法第 13 條規定設置，本基金為預算法第 4 條第 1 項第 2 款第 5 目所定之特別收入基金，以本府教育局為管理機關。

貳、業務計畫

一、基金來源：

單位：新臺幣千元

業務計畫	本年度預算數	實施內容
勞務收入	231	本年度預計辦理泳訓班報名費及教師甄選報名費等收入。
財產收入	73	本年度預計辦理財產報廢變賣之殘值收入、教職員工停車收入等。
政府撥入收入	126,302	本年度預計由公庫撥入數。
教學收入	3,444	本年度預計收取學生之學費、雜費等收入。
其他收入	1,372	本年度預計收取數位學生證補卡等收入。

二、基金用途：

單位：新臺幣千元

業務計畫	本年度預算數	實施內容
國民教育計畫	120,089	本年度預計辦理教學事項為： 1. 各項教學、學生事務及輔導等業務。 2. 新購教具、圖書等各科教學設備，充實各科教材及用具。 3. 革新教學方法，提高教學效能。 4. 教師甄選業務、指定活動等項目。
學前教育計畫	593	本年度預計辦理教學事項為： 1. 幼兒園各項教學及活動。 2. 新購教學用品，革新教學方法，提高教學效能。 3. 幼兒園各項活動，鍛鍊幼兒強健的身

臺北市地方教育發展基金-臺北市北投區文林國民小學

業務計畫及預算概要

中華民國 112 年度

		體，增進幼兒各項生活智能。
一般行政管理計畫	3,263	本年度預計辦理事項為： 1. 綜理學校總務、人事、會計等業務。 2. 配合校務推動行政處室支援工作，進而增進校務運作。
建築及設備計畫	6,991	本年度預計辦理事項為： 1. 購置各科教學課程所需教學設備。 2. 辦理活動中心電源改善工程第三期工程招標作業。

參、預算概要

一、基金來源及用途之預計：

(一) 本年度基金來源：

服務收入 23 萬 1 千元、財產處分收入 1 萬 3 千元、其他財產收入 6 萬元、公庫撥款收入 1 億 2,630 萬 2 千元、學雜費收入 344 萬 4 千元、雜項收入 137 萬 2 千元，本年度基金來源 1 億 3,142 萬 2 千元，較上年度預算數 1 億 2,238 萬 9 千元，增加 903 萬 3 千元，約 7.38%，主要係公庫撥款收入增編所致。

(二) 本年度基金用途：

國民教育計畫 1 億 2,008 萬 9 千元，學前教育計畫 59 萬 3 千元，一般行政管理計畫 326 萬 3 千元，建築及設備計畫 699 萬 1 千元，本年度基金用途 1 億 3,093 萬 6 千元，較上年度預算數 1 億 2,401 萬 5 千元，增加 692 萬 1 千元，約 5.58%，主要係增編人事費及工程經費所致。

二、基金餘絀之預計：

本年度基金來源及用途相抵後，賸餘 48 萬 6 千元，較上年度預算數差短 162 萬 6 千元，增加 211 萬 2 千元，備供以後年度財源。

三、現金流量之預計：

本年度業務活動淨現金流出 48 萬 6 千元。

四、補辦預算事項：詳補辦預算明細表

臺北市地方教育發展基金-臺北市北投區文林國民小學

業務計畫及預算概要

中華民國 112 年度

(一) 固定資產之建設改良擴充 16 萬 2 千元

1. 110 年度為綠植生牆植栽水分澆灌，確實需要辦理新購，且具急迫性及必要性，由國民教育計畫項下移列固定資產 3 萬 2 千元。
2. 110 年度教育局補助行動學習智慧教學計畫，急需購置平板電腦，由教育局基金餘額支應 9 萬 6 千元。
3. 110 年度為為落實防疫工作，避免紙本簽到退造成接觸感染，確實需要辦理新購，且具急迫及必要性，由一般行政管理計畫項下移列固定資產 1 萬 9 千元。
4. 110 年度原列遞延修繕房屋建築支出-和平樓屋頂防漏整修暨 3、4 樓環境改善工程工管費，內屬設備部分移列固定資產 1 萬 5 千元。

肆、以前年度計畫實施成果概述：

一、前（110）年度計畫實施成果概述：

業務計畫	實施概況	實施成果
勞務收入	本年度預計辦理泳訓班報名費及教師甄選報名費等收入。	本年度已收取泳訓班報名費及教師甄選報名費等收入 0 元。
財產收入	本年度預計辦理財產報廢變賣之殘值收入等。	本年度已收取財產報廢變賣殘值收入 2 千元、惜物網收入 3 千元等。
政府撥入收入	本年度預計由公庫撥入數。	本年度已收取公庫撥入數 1 億 3,513 萬 7 千元及教育部之補助計畫 292 萬 3 千元。
教學收入	本年度預計收取學生之學費、雜費等收入。	本年度已收取學生之學費、雜費等收入 346 萬 4 千元。
其他收入	本年度預計收取數位學生證補卡等收入。	本年度已收取數位學生證補卡代辦費結餘繳庫等收入 139 萬元。
國民教育計畫	本年度預計辦理教學事項為： 1. 辦理各項教學、學生事	1. 辦理各科領域教學，處理學生事務以及圖書教育、學生輔導等作為。

業務計畫及預算概要

中華民國 112 年度

		<p>務及輔導等業務。</p> <p>2. 新購教具、圖書等各科教學設備，充實各科教材及用具。</p> <p>3. 革新教學方法，提高教學效能。</p> <p>4. 辦理教師甄選、指定活動等項目。</p>	<p>2. 購置各科教學設備，充實教學器材及用具，提供為教師教學，學生學習之妥適媒介。</p> <p>3. 辦理教師研習、公開觀課，提高教師教學效能。</p> <p>4. 辦理防災防震演練，指導學生消防常識，強化防災防震教育，訓練學生臨危不亂，熟悉避難逃生要領。</p> <p>5. 辦理友善校園週活動，發揚友善校園意涵，營造校園正向學習風氣。</p> <p>6. 辦理安全教育，指導學生不單獨活動並能有效運用防身警報器，維護自身安全。</p> <p>7. 推動兒童學習護照認證，提升學生基本能力。</p> <p>8. 辦理性別平等、生命教育、特殊教育宣導，提升學生相關素養與知能。</p> <p>9. 辦理教師性平研習、輔導知能研習，提升教師專業知能。</p>
	<p>學前教育計畫</p>	<p>本年度預計辦理教學事項為：</p> <p>1. 辦理幼兒園各項教學及活動。</p> <p>2. 新購教學用品，革新教學方法，提高教學效能。</p> <p>3. 辦理幼兒園各項活動，鍛鍊幼兒強健的身體，</p>	<p>1. 辦理防災防震、環境安全、衛生、身體保健、安全教育、特教融合、愛惜食物等宣導活動。</p> <p>2. 辦理迎新活動、全園校外教學、體育表演會、節慶等活動，在活動中鍛鍊幼兒身體技能，增</p>

臺北市地方教育發展基金-臺北市北投區文林國民小學

業務計畫及預算概要

中華民國 112 年度

	增進幼兒各項生活智能。	進幼兒社會互動的能力。 3. 更新體育用品及各項教具，激發幼兒學習的動力。
一般行政管理計畫	本年度預計辦理事項為： 1. 綜理學校總務、人事、會計等業務。 2. 配合校務推動行政處室支援工作，進而增進校務運作。	綜理學校總務、人事、會計等業務，並配合校務推動行政處室支援工作，進而增進校務運作，達成預期目標。
建築及設備計畫	本年度預計辦理事項為： 1. 購置各科教學課程所需教學設備。 2. 辦理電源改善工程。	1. 購置各科教學課程所需教學設備。 2. 辦理電源改善工程。

二、上年度已過期間（111 年 1 月 1 日至 5 月 31 日止）計畫實施成果概述：

業務計畫	實施概況	實施成果
勞務收入	本年度截至 5 月 31 日止預計辦理泳訓班報名費及教師甄選報名費等收入。	本年度截至 5 月 31 日止已收取教師甄選報名費 0 元。
財產收入	本年度截至 5 月 31 日止預計財產報廢變賣之殘值收入等。	本年度截至 5 月 31 日止已收取財產報廢變賣之殘值收入 5 千元及教職員工停車收入 2 萬 7 千元。
政府撥入收入	本年度截至 5 月 31 日止預計由公庫撥入數。	本年度截至 5 月 31 日止已收取公庫撥入數 5,650 萬 9 千元及教育部之補助計畫 205 萬 8 千元。
教學收入	本年度截至 5 月 31 日止預計收取學生之學費、雜費等收入。	本年度截至 5 月 31 日止已收取學生之學費、雜費等收入 163 萬 1 千元。
其他收入	本年度截至 5 月 31 日止預計收取數位學生證補卡等收入。	本年度截至 5 月 31 日止已收取數位學生證補卡等收入 1 千元。
國民教育計畫	本年度截至科 5 月 31 日止	1. 購置無線麥克風等設

臺北市地方教育發展基金-臺北市北投區文林國民小學

業務計畫及預算概要

中華民國 112 年度

		預計辦理教學事項為： 1. 辦理各項教學、學生事務及輔導等業務。 2. 新購教具、圖書等各科教學設備，充實各科教材及用具。 3. 革新教學方法，提高教學效能。 4. 辦理教師甄選、指定活動等項目。	備，充實教學器材及用具。 2. 辦理週三教師研習，精進教學知能；辦理教師公開觀課，提高教師教學效能。 3. 辦理學生「健康檢查」、「牙齒檢查」、「流感疫苗注射」、「新冠肺炎疫情防治」，維護學生身心健康。 4. 辦理性別平等、生命教育、特殊教育宣導，提升學生相關素養與知能。 5. 辦理教師性平研習、輔導知能研習，提升教師專業知能。
學前教育計畫		本年度截至 5 月 31 日止預計辦理教學事項為： 1. 幼兒園各項教學及活動。 2. 新購教學用品，革新教學方法，提高教學效能。 3. 辦理幼兒園各項活動，鍛鍊幼兒強健的身體，增進幼兒各項生活智能。	1. 辦理防疫宣導、健康衛生、口腔及視力保健、品格教育、性別平等教育、安全教育、節慶活動、母語教學、特教融合、多元文化、性別平等教育等活動，增進學生生活智能。 2. 添購圖書及班級所需之教學用品。
一般行政管理計畫		本年度截至 5 月 31 日止預計辦理事項為： 1. 綜理學校總務、人事、會計等業務。 2. 配合校務推動行政處室支援工作，進而增進校務運作。	持續辦理學校總務、人事、會計等業務，並配合校務推動行政處室支援工作，進而增進校務運作，以達成預期目標。

臺北市地方教育發展基金-臺北市北投區文林國民小學

業務計畫及預算概要

中華民國 112 年度

建築及設備計畫	本年度截至 5 月 31 日止預計辦理事項為： 1. 購置各科教學課程所需教學設備招標作業。 2. 辦理仁愛樓二至四樓男女廁所整修工程招標作業。	1. 已購置高亮度廣告機等各科教學課程所需教學設備。 2. 辦理和仁愛樓二至四樓男女廁所整修工程招標作業中。
---------	--	---

臺北市地方教育發展基金－臺北市北投區文林國民小學

補辦預算明細表

中華民國112年度

單位：新臺幣元

項 目	金額	辦理年度	說 明
合計	162,000		
固定資產之建設改良擴充	162,000		
購置機械及設備	147,000	110	
恆壓加壓馬達	32,000		為綠植生牆植栽水分澆灌，確實需要辦理新購，且具急迫性及必要性，所需經費擬控留本校國民教育計畫-其他用品消耗支應。
平板電腦(10吋)	96,000		教育局補助行動學習智慧教學計畫，急需購置平板電腦，所需經費擬由教育局基金餘額支應。
上下班差勤卡鐘(感應式)	19,000		為落實防疫工作，避免紙筆簽到退造成接觸感染，確實需要辦理新購，且具急迫性及必要性，所需經費擬控留本校一般行政管理計畫-辦公事務用品費用支應。
購置交通及運輸設備	15,000	110	
無線麥克風	15,000		原列遞延修繕房屋建築支出-和平樓屋頂防漏整修暨3、4樓環境改善工程工管費，內屬設備部分移列固定資產。

備註：各基金依預算法第88條規定補辦預算，應確係不及編入年度預算，且因經營環境發生重大變遷或正常業務(含執行中央補助款項目)之確實需要，並經主管機關核轉本府核准先行辦理者；不具急迫性之事項，仍應儘可能納入預算辦理。

本 頁 空 白

預算主要表

臺北市地方教育發展基金－臺北市北投區文林國民小學

基金來源、用途及餘絀預計表

中華民國112年度

單位：新臺幣千元

前年度決算數	項 目	本年度預算數	上年度預算數	比較增減（－）
142,964	基金來源	131,422	122,389	9,033
	勞務收入	231	231	
	服務收入	231	231	
50	財產收入	73	73	
1	財產處分收入	13	13	
49	其他財產收入	60	60	
138,060	政府撥入收入	126,302	117,319	8,983
135,137	公庫撥款收入	126,302	117,319	8,983
2,923	政府其他撥入收入			
3,464	教學收入	3,444	3,444	
3,464	學雜費收入	3,444	3,444	
1,390	其他收入	1,372	1,322	50
1,390	雜項收入	1,372	1,322	50
145,984	基金用途	130,936	124,015	6,921
119,082	國民教育計畫	120,089	116,328	3,761
2,453	學前教育計畫	593	642	-49
1,828	一般行政管理計畫	3,263	2,178	1,085
22,619	建築及設備計畫	6,991	4,867	2,124
-3,020	本期賸餘(短絀)	486	-1,626	2,112
7,048	期初基金餘額	2,402	5,497	-3,095
4,028	期末基金餘額	2,888	3,871	-983

註：前年度決算數細數之和與總數或略有出入，係四捨五入關係，以下各表同。

臺北市地方教育發展基金－臺北市北投區文林國民小學

現金流量預計表

中華民國112年度

單位：新臺幣千元

項 目	本 預	年 算	度 數	說 明
業務活動之現金流量				
本期賸餘(短絀)			486	
業務活動之淨現金流入(流出)			486	
其他活動之現金流量				
其他活動之淨現金流入(流出)				
現金及約當現金之淨增(淨減)			486	
期初現金及約當現金			6,282	
期末現金及約當現金			6,768	

註：本表係採現金及約當現金基礎，包括現金及自投資日起3個月內到期或清償之債權證券。

預算明細表

臺北市地方教育發展基金－臺北市北投區文林國民小學

基金來源－服務收入明細表

中華民國112年度

單位：新臺幣元

科 目	單 位	本 年 度 預 算 數			說 明
		數 量 業 務 量	利(費)率	金 額	
合計				231,000	
服務收入				231,000	較上年度預算數231,000元，無增減。
	人、次	3x3	300	2,700	新進教師甄選報名費收入。
	人	5	800	4,000	游泳訓練班報名費(普通票)(收支對列)。
	人	320	700	224,000	游泳訓練班報名費(學生票)(收支對列)。
	年	1	300	300	配合預算編列至千元，增列進位數300元。

臺北市地方教育發展基金－臺北市北投區文林國民小學

基金來源－財產處分收入明細表

中華民國112年度

單位：新臺幣元

科 目	單位	本 年 度 預 算 數			說 明
		數量 業務量	利(費)率	金 額	
合計				13,000	
財產處分收入	年	1	13,000	13,000	較上年度預算數13,000元，無增減。 財產報廢殘值收入。

臺北市地方教育發展基金－臺北市北投區文林國民小學

基金來源－其他財產收入明細表

中華民國112年度

單位：新臺幣元

科 目	單位	本 年 度 預 算 數			說 明
		數量 業務量	利(費)率	金 額	
合計				60,000	
其他財產收入	年	1	60,000	60,000 60,000	較上年度預算數60,000元，無增減。 教職員工停車收入(收支對列)。

臺北市地方教育發展基金－臺北市北投區文林國民小學

基金來源－公庫撥款收入明細表

中華民國112年度

單位：新臺幣元

科 目	單位	本 年 度 預 算 數			說 明
		數量 業務量	利(費)率	金 額	
合計				126,302,000	
公庫撥款收入	年	1	126,302,000	126,302,000 126,302,000	較上年度預算數117,319,000元，增加8,983,000元。 市府補助款。

臺北市地方教育發展基金－臺北市北投區文林國民小學

基金來源－學雜費收入明細表

中華民國112年度

單位：新臺幣元

科 目	單 位	本 年 度 預 算 數			說 明
		數量 業務量	利(費)率	金 額	
合計				3,444,000	
學雜費收入				3,444,000	較上年度預算數3,444,000元，無增減。
	人、學期	169x2	2,955	998,790	幼兒園全日班雜費收入預估學生169人。
	人、學期	169x2	7,000	2,366,000	幼兒園全日班學費收入預估學生169人。
	人、學期	5x2	2,745	27,450	幼兒園半日班雜費收入預估學生5人。
	人、學期	5x2	5,150	51,500	幼兒園半日班學費收入預估學生5人。
	年	1	260	260	配合預算編列至千元，增列進位數260元。

臺北市地方教育發展基金－臺北市北投區文林國民小學

基金來源－雜項收入明細表

中華民國112年度

單位：新臺幣元

科 目	單位	本 年 度 預 算 數			說 明
		數量 業務量	利(費)率	金 額	
合計				1,372,000	
雜項收入				1,372,000	較上年度預算數1,322,000元，增加50,000元。 中央氣象局設置監測儀器電費分攤(收支對列)。 數位學生證補卡費及其他雜項收入。
	年	1	4,000	4,000	
	年	1	1,368,000	1,368,000	

臺北市地方教育發展基金－臺北市北投區文林國民小學

基金用途－國民教育計畫明細表

中華民國112年度

單位：新臺幣元

前年度 決算數	上年度 預算數	科 目	本 年 度 預 算 數	說 明
119,082,406	116,328,156	合計	120,089,000	
110,849,626	110,138,156	用人費用	113,198,000	
57,351,841	54,879,180	正式員額薪資	55,635,180	較上年度預算數54,879,180元，增加756,000元。
55,351,626	53,235,180	職員薪金	54,867,180	
			35,448,000	教職員42人薪金(詳用人費用彙計表)(含教育部補助導師費192,000元及教育部補助專任輔導教師640,000元)。
			8,940,000	教職員12人薪金(詳用人費用彙計表)(含教育部補助導師費204,000元)。
			21,600	教保費，2人*12月*900元。
			10,457,580	教職員11人及教保員3人薪金(詳用人費用彙計表)。
1,144,945	1,128,000	工員工資	768,000	
			768,000	廚工2人工資(詳用人費用彙計表)。
855,270	516,000	警餉		校警1人薪金(詳用人費用彙計表)。
1,630,228	1,541,984	聘僱及兼職人員薪資	1,541,984	較上年度預算數1,541,984元，無增減。
852,948	837,984	約僱職員薪金	837,984	
			418,992	約僱充實行政人力1人薪金(詳聘用及約僱人員明細表)(教育部補助款)。
			418,992	約僱教師助理員1人薪金(詳聘用及約僱人員明細表)。
777,280	704,000	兼職人員酬金	704,000	
			25,600	補助調整授課鐘點費之外聘教師勞、健保及勞退費用(教育部補助款)。
			256,000	補助調整授課特教教師鐘點費，10人*2節*40週=800節，每節320元(教育部補助款)。
			422,400	教師代課鐘點費，本校編制教師總人數53人，按9分之1計，編列6人，每人220節，總節數6人*220節=1,320節，每節320元。
1,158,288	1,021,541	超時工作報酬	1,406,638	較上年度預算數1,021,541元，增加385,097元。
1,158,288	1,021,541	加班費	1,406,638	
			455,622	不休假出勤加班費。
			8,510	暑期泳訓班工作人員加班費(收支對列)。

臺北市地方教育發展基金－臺北市北投區文林國民小學

基金用途－國民教育計畫明細表

中華民國112年度

單位：新臺幣元

前年度決算數	上年度預算數	科 目	本 年 度 預 算 數	說 明
			15,910	教育盃中小學網球錦標賽工作人員加班費。
			898,535	不休假出勤加班費。
			28,061	因公所需人員加班費。
13,417,967	13,471,945	獎金	13,975,445	較上年度預算數13,471,945元，增加503,500元。
6,221,855	6,510,000	考績獎金	6,919,000	
			1,378,000	依考績法規定核發之獎金。
			1,207,000	依考績法規定核發之獎金。
			4,334,000	依考績法規定核發之獎金。
7,196,112	6,961,945	年終獎金	7,056,445	
			4,431,000	依規定於年節加發之獎金。
			1,403,199	依規定於年節加發之獎金。
			52,372	約僱充實行政人力依規定於年節加發之獎金(教育部補助款)。
			52,374	約僱教師助理員依規定於年節加發之獎金。
			1,117,500	依規定於年節加發之獎金。
29,683,253	31,910,412	退休及卹償金	33,700,620	較上年度預算數31,910,412元，增加1,790,208元。
29,608,677	31,857,132	職員退休及離職金	33,676,140	
			25,140	約僱教師助理員提撥離職儲金。
			912,600	提撥退撫基金(特幼班)。
			15,216	約僱充實行政人力提撥離職儲金(教育部補助款)。
			27,658,344	退休人員月退休金，73人*31,395元*12月=27,502,020元；退休遺族遺屬年金(月撫慰金)，1人*13,027元*12月=156,324元；合計27,658,344元。
			1,229,580	提撥退撫基金。
			3,835,260	提撥退撫基金。
74,576	53,280	工員退休及離職金	24,480	
			24,480	提撥勞工退休準備金。
7,608,049	7,313,094	福利費	6,938,133	較上年度預算數7,313,094元，減少374,961元。

臺北市地方教育發展基金－臺北市北投區文林國民小學

基金用途－國民教育計畫明細表

中華民國112年度

單位：新臺幣元

前年度 決算數	上年度 預算數	科 目	本 年 度 預 算 數	說 明
5,872,083	4,944,072	分擔員工保險費	4,885,668	
			3,027,828	分擔公保、勞保、健保費。
			1,019,892	分擔公保、勞保、健保費。
			55,104	約僱教師助理員分擔勞保、健保費。
			749,424	分擔公保、勞保、健保費。
			33,420	約僱充實行政人力分擔勞保、健保費(教育部補助款)。
140,420	392,460	傷病醫藥費	261,760	
			4,800	職業安全衛生健康檢查經費，4人*1,200元。
			144,000	教職員健康檢查費，9人*16,000元。
			103,500	教職員健康檢查費，23人*4,500元。
			1,720	幼兒園廚工健康檢查費，2人*860元。
			7,740	幼兒園教保人員健康檢查費，9人*860元。
487,946	603,792	員工通勤交通費	603,792	
			60,480	幼兒園教師上下班交通費，8人*12月*630元。
			35,280	幼兒園教師上下班交通費，3人*10月*1,176元。
			37,800	幼兒園教師上下班交通費，3人*10月*1,260元。
			30,240	特教教師兼行政人員上下班交通費，4人*12月*630元。
			58,800	特教教師上下班交通費，5人*10月*1,176元。
			23,520	幼兒園教師上下班交通費，2人*10月*1,176元(特幼班)。
			30,240	教師兼行政人員上下班交通費，4人*12月*630元。
			96,768	教師兼行政人員上下班交通費，8人*12月*1,008元。
			63,000	教師上下班交通費，10人*10月*630元。
			70,560	教師上下班交通費，7人*10月*1,008元。
			23,520	教師上下班交通費，2人*10月*1,176元。
			45,360	職員、工友上下班交通費，6人*12月*630元。

臺北市地方教育發展基金－臺北市北投區文林國民小學

基金用途－國民教育計畫明細表

中華民國112年度

單位：新臺幣元

前年度 決算數	上年度 預算數	科 目	本 年 度 預 算 數	說 明
1,107,600	1,372,770	其他福利費	28,224 1,186,913	元。 職員上下班交通費，2人*12月*1,176元。
			16,000	約僱教師助理員休假旅遊補助費。
			64,000	休假旅遊補助費。
			12,000	退休人員三節慰問金，2人*6,000元。
			130,520	結婚補助費，2人*2月*32,630元。
			189,900	喪葬補助費，1人*5月*37,980元。
			438,493	子女教育補助費。
			336,000	休假旅遊補助費。
5,381,641	3,998,000	服務費用	4,213,000	
1,454,285	1,332,752	水電費	1,424,092	較上年度預算數1,332,752元，增加91,340元。
1,268,842	1,172,000	工作場所電費	1,239,000	
			250,152	學生在校作息時間內使用冷氣設備電費，21班*11,912元(新增)。
			984,848	電費基本費。
			4,000	中央氣象局設置監測儀器電費分攤(收支對列)。
185,443	160,752	工作場所水費	185,092	水費基本費。
34,370	37,820	旅運費	37,820	較上年度預算數37,820元，無增減。
34,370	37,820	國內旅費	37,820	
			32,550	校外教學隨隊人員出差旅費(畢業班普通班3班、特教班1班)，7人*3天*1,550元。
			5,270	教職員工因公出差旅費。
7,000	7,000	印刷裝訂與廣告費	7,000	較上年度預算數7,000元，無增減。
7,000	7,000	印刷及裝訂費	7,000	教育盃中小學網球錦標賽秩序冊，100本*70元。
902,348	608,968	修理保養及保固費	657,278	較上年度預算數608,968元，增加48,310元。
264,500	430,000	一般房屋修護費	430,000	
			95,200	特教班校舍及其他建築物之修護費(4班*28,000元*85%)。
			309,400	學校校舍及其他建築物之修護費(13班*28,000元*85%)。
			25,400	4樓水管、電線配置及施作費用(綠屋頂計

臺北市地方教育發展基金－臺北市北投區文林國民小學

基金用途－國民教育計畫明細表

中華民國112年度

單位：新臺幣元

前年度 決算數	上年度 預算數	科 目	本 年 度 預 算 數	說 明
340,144	124,760	機械及設備修護費	124,760	畫)。
			54,600	各項教學設備及其他公用用具等之保養修護費(13班*28,000元*15%)。
			18,800	電腦設備維護費(電腦專案計畫)。
			16,800	特教班各項教學設備及其他公用用具等之保養修護費(4班*28,000元*15%)。
			34,560	游泳池設備保養修護費，12班*2,880元。
297,704	54,208	雜項設備修護費	102,518	
			60,518	太陽光電發電設備售電回饋學校設備修繕費。
			42,000	冷氣設備維護費，21班*2,000元(新增)。
	9,100	保險費	9,100	較上年度預算數9,100元，無增減。
	9,100	其他保險費	9,100	暑期泳訓班保險費，325人*28元(收支對列)。
1,232,532	1,167,020	一般服務費	1,182,370	較上年度預算數1,167,020元，增加15,350元。
8,231	3,264	佣金、匯費、經理費及手續費	3,264	委託超商代收學雜費手續費，272人*2學期*6元(人數按8成編列)。
622,268	508,656	外包費	508,656	
			423,880	游泳池救生員外包費，1人*10月*42,388元。
			84,776	暑期泳訓班救生員外包費，1人*2月*42,388元。
460,033	515,100	計時與計件人員酬金	534,450	
			339,350	聘用臨時特教教師助理員經費。
			3,996	提撥暑期泳訓班工讀生勞退準備金，1人*2月*1,998元(收支對列)。
			32,000	暑期泳訓班工讀生薪津，200小時*160元(收支對列)。
			18,304	閩客語教學支援人員鐘點費之外聘人員勞、健保及勞退費用。
			140,800	閩客語教學支援人員鐘點費，11人*1節*40週*320元。
142,000	140,000	體育活動費	136,000	
			62,000	文康活動費，本校編列教職員31人，每人

臺北市地方教育發展基金－臺北市北投區文林國民小學

基金用途－國民教育計畫明細表

中華民國112年度

單位：新臺幣元

前年度 決算數	上年度 預算數	科 目	本 年 度 預 算 數	說 明
				編列2,000元。
			10,000	文康活動費，本校編列契約進用教保員3人，廚工2人，合計5人，每人編列2,000元(上述人員係幼托整合前得編列文康活動費之人員)。
			22,000	文康活動費，本校編列教職員11人，每人編列2,000元。
			16,000	文康活動費，本校編列教職員8人，每人編列2,000元。
			22,000	文康活動費，本校編列教職員9人，約聘僱人員2人，合計11人，每人編列2,000元。
			4,000	文康活動費，本校編列教職員2人，每人編列2,000元。
1,751,106	835,340	專業服務費	895,340	較上年度預算數835,340元，增加60,000元。
1,435,256	549,040	講課鐘點、稿費、出席審查及查詢費	549,040	
			14,000	特殊教育宣導講座鐘點費，7節*2,000元(特教班業務費)。
			7,200	資源班教材編輯費，1班*12*600元。
			28,800	特教班教材編輯費，4班*12*600元。
			271,040	體育班外聘教練鐘點費，847節*320元(體育班業務費)。
			10,000	國小家長教育成長暨志工培訓外聘講座鐘點費，5節*2,000元。
			12,000	性別平等教育宣導講座鐘點費，6節*2,000元。
			12,000	小田園教育體驗學習外聘講座鐘點費，6節*2,000元。
			9,000	教師專業成長外聘講座鐘點費，6節*1,500元。
			3,000	教師專業成長內聘講座鐘點費，3節*1,000元。
			12,000	教師專業成長外聘講座鐘點費，6節*2,000元。
			170,000	暑期泳訓班教練鐘點費，340節*500元(收支對列)。

臺北市地方教育發展基金－臺北市北投區文林國民小學

基金用途－國民教育計畫明細表

中華民國112年度

單位：新臺幣元

前年度 決算數	上年度 預算數	科 目	本 年 度 預 算 數	說 明
39,630	23,400	委託檢驗(定)試驗認證費	23,400	
			15,000	建物公共安全檢查簽證費及申報費、消防安全檢測費等(普通班級業務費)。
			8,400	飲水機水質檢驗費，7臺*1,200元。
276,220	262,900	其他專業服務費	322,900	
			60,000	停車場保全費(收支對列)(新增)。
			9,000	教育盃中小學網球錦標賽防護員費，1人*6天*1,500元(防護時間8:00-18:30)。
			120,000	教育盃中小學網球錦標賽裁判費，20人*6天*1,000元(裁判時間8:00-18:30)。
			20,000	學生輔導指導費。
			5,000	學童牙齒檢查費。
			7,200	學童午餐指導費，2班*1人*9月*400元(體育班)。
			36,000	工作人員午餐指導費，10人*9月*400元。
			14,400	學童午餐指導費，4班*1人*9月*400元(5-6年級)。
			4,500	學童午餐指導費，5班*1人*9月*100元(1-2年級)。
			10,800	學童午餐指導費，4班*1人*9月*300元(3-4年級)。
			36,000	學童午餐指導費，5班*2人*9月*400元(特教班)。
1,864,975	1,179,000	材料及用品費	1,257,000	
659,940	288,221	使用材料費	366,081	較上年度預算數288,221元，增加77,860元。
659,940	288,221	設備零件	366,081	
			24,000	體育班教學及比賽用器材設備，2班*12,000元(體育班業務費)。
			91,800	班級課桌椅，51人*1,800元(新增)。
			51,840	游泳池設備維護相關用品，12班*4,320元。
			16,000	電腦機房用層架4個*4000元(120公分*45公分*180公分)(由班級設備費移列)(新增)。
			17,000	窗簾，4樁*4,250元(客語教室)(由班級設備費移列)(新增)。
			9,000	箱扇(16吋)，3臺*3,000元(由班級設備費移列)(新增)。

臺北市地方教育發展基金－臺北市北投區文林國民小學

基金用途－國民教育計畫明細表

中華民國112年度

單位：新臺幣元

前年度 決算數	上年度 預算數	科 目	本 年 度 預 算 數	說 明
			3,000	10人份電鍋1臺(由班級設備費移列)(新增)。
			6,000	行事曆白板，2塊*3,000元(由班級設備費移列)(新增)。
			6,300	A3護貝機1臺(由班級設備費移列)。
			3,200	裁紙機1臺(482X381mm)(由班級設備費移列)(新增)。
			4,300	長桌1張(200CM*75CM*75CM)(由班級設備費移列)(新增)。
			18,000	人體工學椅，6張*3,000元(特教班)(由班級設備費移列)(新增)。
			16,000	教材教具(資源班)(由特教班班級設備費移列)(新增)。
			5,000	烤箱1臺(特教班)(由特教班班級設備費移列)(新增)。
			10,500	腳踏車，3輛*3,500元(特教班)(由特教班班級設備費移列)(新增)。
			4,820	教材教具(由班級設備費移列)。
			16,321	教材教具(特教班)(由特教班班級設備費移列)。
			63,000	電腦設備維護及管理費，10班*6,300元。
1,205,035	890,779	用品消耗	890,919	較上年度預算數890,779元，增加140元。
53,322	25,760	辦公(事務)用品	25,760	
			7,960	體育班招生及彙整資料之文具紙張等(體育班業務費)。
			8,000	性別平等教育宣導活動暨行為人性平課程文具紙張等。
			2,000	教師甄選用文具紙張、辦公用品等。
			4,800	教學用辦公用品等(特教班業務費)。
			3,000	教學用辦公用品等(資源班特教業務費)。
39,500	50,560	報章雜誌	34,700	圖書(由班級設備費移列)。
3,000	43,000	農業與園藝用品及環境美化費	43,000	
			43,000	小田園教育體驗學習棚架及攀爬網菜苗等園藝資材。
24,850	15,000	醫療用品(非醫療院所使用)	15,000	健康中心藥品。

臺北市地方教育發展基金－臺北市北投區文林國民小學

基金用途－國民教育計畫明細表

中華民國112年度

單位：新臺幣元

前年度 決算數	上年度 預算數	科 目	本 年 度 預 算 數	說 明
1,084,363	756,459	其他用品消耗	772,459	<p>30,000 兒童節慶活動費。</p> <p>179,660 普通班級教學材料費，13班*13,820元。</p> <p>73,600 垃圾袋費用、消毒藥水及衛生清潔用品、衛生紙及教室布置費(普通班級業務費)。</p> <p>46,000 電腦耗材(統籌業務費)。</p> <p>10,200 教學用教科書，6年級*1,700元。</p> <p>10,000 小田園教育體驗學習土質改良、肥料等。</p> <p>6,000 教師專業成長場地布置、茶水、各項耗材等。</p> <p>4,800 綠屋頂計畫用水量調節開關，16組*300元。</p> <p>8,800 綠屋頂計畫用滴灌頭及可移動軟管設置，16組*550元。</p> <p>16,000 綠屋頂計畫用資材。</p> <p>8,000 體育班學生營養費、物品耗材等雜支，2班*4,000元(體育班業務費)。</p> <p>8,000 體育班參加校外比賽逾時誤餐餐盒費用(體育班業務費)，80人次*100元。</p> <p>69,800 運動會器材、獎盃及獎牌等經費(26班*300元+62,000元=69,800元)。</p> <p>68,000 辦理學生活動所需相關費用，340人*2學期*100元。</p> <p>10,000 垃圾袋費用、消毒藥水及衛生清潔用品、衛生紙及教室布置費(特教班業務費)。</p> <p>4,200 垃圾袋費用、消毒藥水及衛生清潔用品、衛生紙及教室布置費(資源班特教業務費)。</p> <p>55,280 特教班教學材料費，4班*13,820元。</p> <p>13,820 資源班教學材料費，1班*13,820元。</p> <p>4,394 暑期泳訓班招生用標語、紅布條等雜支(收支對列)。</p> <p>41,190 教育盃中小學網球錦標賽獎狀、照相、紙張、文具、礦泉水、碳粉、防護器材及藥品等雜支。</p> <p>16,000 教育盃中小學網球錦標賽裁判、工作人員逾時誤餐餐盒費用，160人次*100元。</p> <p>22,680 教育盃中小學網球錦標賽硬網比賽球，7箱</p>

臺北市地方教育發展基金－臺北市北投區文林國民小學

基金用途－國民教育計畫明細表

中華民國112年度

單位：新臺幣元

前年度 決算數	上年度 預算數	科 目	本 年 度 預 算 數	說 明
				*3,240元。
			43,835	教育盃中小學網球錦標賽硬網軟網獎盃獎牌。
			15,200	教育盃中小學網球錦標賽網球網，4個
				*3,800元。
			7,000	教育盃中小學網球錦標賽軟網比賽球，10桶*700元。
14,800	15,000	租金、償債、利息及相關手續費	15,000	
10,000	10,000	機器租金	10,000	較上年度預算數10,000元，無增減。
10,000	10,000	機械及設備租金	10,000	教育盃中小學網球錦標賽報名系統維護管理費(2週報名時間)。
4,800	5,000	雜項設備租金	5,000	較上年度預算數5,000元，無增減。
4,800	5,000	雜項設備租金	5,000	
			5,000	電錶月租費(普通班級業務費)。
740,034	750,000	會費、捐助、補助、分攤、照護、救濟與交流活動費	1,178,000	
10,000	10,000	捐助、補助與獎助	10,000	較上年度預算數10,000元，無增減。
10,000	10,000	獎助學員生給與	10,000	教育關懷獎每校推薦1名學生獎助金。
730,034	740,000	補貼、獎勵、慰問、照護與救濟	1,168,000	較上年度預算數740,000元，增加428,000元。
44,551	42,600	獎勵費用	42,000	
			42,000	敬師獎勵活動費，70人*600元。
685,483	697,400	其他補貼、獎勵、慰問、照護與救濟	1,126,000	
			40,000	本市市民第3胎就讀國小教育補助費，40人*1,000元。
			68,000	弱勢學生教科書補助費用，40人*1,700元。
			412,500	清寒學生餐費補助，60人*125日*55元。
			312,000	清寒學生寒暑假增列餐費補助，60人*80日*65元(新增)。
			220	配合預算編列至千元，增列進位數220元。
			293,280	補助學校午餐使用有機蔬菜或有機米計畫，282人*40週*26元。用人費用
231,330	248,000	其他	228,000	

臺北市地方教育發展基金－臺北市北投區文林國民小學

基金用途－國民教育計畫明細表

中華民國112年度

單位：新臺幣元

前年度 決算數	上年度 預算數	科 目	本 年 度 預 算 數	說 明
231,330	248,000	其他支出	228,000	較上年度預算數248,000元，減少20,000元。
231,330	248,000	其他	228,000	
			25,800	班級自治費，258人*2學期*50元。
			10,000	退休人員紀念品，2人*5000元。
			99,950	執行學生路隊安全導護費及導護志工保險費。
			32,000	體育班參加校外比賽報名費、交通費、住宿費，2班*16,000元(體育班業務費)。
			8,000	教育盃中小學網球錦標賽租借室內球場清潔費(以兩天兩天計算)，2天*4,000元。
			47,500	教育盃中小學網球錦標賽租借室內球場空調費，19小時*2,500元。
			4,750	教育盃中小學網球錦標賽租借室內球場水電費，19小時*250元。

臺北市地方教育發展基金－臺北市北投區文林國民小學

基金用途－學前教育計畫明細表

中華民國112年度

單位：新臺幣元

前年度 決算數	上年度 預算數	科 目	本 年 度 預 算 數	說 明
2,453,421	641,669	合計	593,000	
	24,669	用人費用	24,000	
	24,669	超時工作報酬	24,000	較上年度預算數24,669元，減少669元。
	24,669	加班費	24,000	因公所需人員加班費。
794,573	281,000	服務費用	281,000	
313,395	196,000	修理保養及保固費	196,000	較上年度預算數196,000元，無增減。
146,635	166,600	一般房屋修護費	166,600	
			23,800	特幼班校舍及其他建築物之修護費(1班*28,000元*85%)。
			142,800	學校校舍及其他建築物之修護費(6班*28,000元*85%)。
29,525	29,400	機械及設備修護費	29,400	
			25,200	各項教學設備及其他公用用具等之保養修護費(6班*28,000元*15%)。
			4,200	特幼班各項教學設備及其他公用用具等之保養修護費(1班*28,000元*15%)。
137,235		雜項設備修護費		
410,078	1,680	一般服務費	1,680	較上年度預算數1,680元，無增減。
178	1,680	佣金、匯費、經理費及手續費	1,680	委託超商代收學雜費手續費，140人*2學期*6元(人數按8成編列)。
409,900		外包費		
71,100	83,320	專業服務費	83,320	較上年度預算數83,320元，無增減。
7,200	7,200	講課鐘點、稿費、出席審查及查詢費	7,200	特幼班教材編輯費，1班*12月*600元。
	8,620	委託檢驗(定)試驗認證費	8,620	建物公共安全檢查簽證費及申報費、消防安全檢費等(普通班級業務費)。
63,900	67,500	其他專業服務費	67,500	
			58,500	學童午餐指導費，13人*9月*500元(導師10人及教保員3人)。
			9,000	學童午餐指導費，2人*9月*500元(特幼班)。
147,827	187,000	材料及用品費	162,000	
86,191	131,780	使用材料費	106,780	較上年度預算數131,780元，減少25,000元。
86,191	131,780	設備零件	106,780	
			5,380	特幼班教材教具(由特幼班設備費移列)。

臺北市地方教育發展基金－臺北市北投區文林國民小學

基金用途－學前教育計畫明細表

中華民國112年度

單位：新臺幣元

前年度決算數	上年度預算數	科 目	本 年 度 預 算 數	說 明
			17,600	木質幼童桌(矮方形60*60*53cm)，8張*2,200元(由幼兒園設備費移列)(新增)。
			8,800	木質幼童桌(高方形60*60*60cm)，4張*2,200元(由幼兒園設備費移列)(新增)。
			25,500	木質幼童桌(矮23.5*28*50(座高25))，30張*850元(由幼兒園設備費移列)(新增)。
			34,000	木質幼童桌(高23.5*28*50(座高30))，40張*850元(由幼兒園設備費移列)(新增)。
			4,500	木質幼童桌(小圓形60*60*53cm)，3張*1,500元(由幼兒園設備費移列)(新增)。
			3,000	木質幼童桌(大圓形75*75*45cm)，2張*1,500元(由幼兒園設備費移列)(新增)。
			8,000	雙人座沙發(寬114座高43總高75公分)，2張*4,000元(由幼兒園設備費移列)(新增)。
61,636	55,220	用品消耗	55,220	較上年度預算數55,220元，無增減。
1,711	3,000	辦公(事務)用品	3,000	教學用辦公用品等(特幼班業務費)。
59,925	52,220	其他用品消耗	52,220	
			4,200	垃圾袋費用、消毒藥水及衛生清潔用品、衛生紙及教室布置費(特幼班業務費)。
			13,820	特教班知動及生活訓練相關材料與設備費，1班*13,820元(特幼班)。
			34,200	垃圾袋費用、消毒藥水及衛生清潔用品、衛生紙及教室布置費(普通班級業務費)。
1,492,841	53,000	會費、捐助、補助、分攤、照護、救濟與交流活動費	30,000	
1,492,841	53,000	補貼、獎勵、慰問、照護與救濟	30,000	較上年度預算數53,000元，減少23,000元。
1,492,841	53,000	其他補貼、獎勵、慰問、照護與救濟	30,000	
			816	配合預算編列至千元，增列進位數816元。
			29,184	補助學校午餐使用有機蔬菜或有機米計畫，152人*40週*1次*4.8元。
18,180	96,000	其他	96,000	
18,180	96,000	其他支出	96,000	較上年度預算數96,000元，無增減。
18,180	96,000	其他	96,000	幼兒導護費。

臺北市地方教育發展基金－臺北市北投區文林國民小學

基金用途－一般行政管理計畫明細表

中華民國112年度

單位：新臺幣元

前年度 決算數	上年度 預算數	科 目	本 年 度 預 算 數	說 明
1,828,470	2,178,175	合計	3,263,000	
7,344	22,175	用人費用	22,000	
7,344	22,175	超時工作報酬	22,000	較上年度預算數22,175元，減少175元。
7,344	22,175	加班費	22,000	因公所需人員加班費。
1,435,617	1,855,000	服務費用	2,947,000	
800,029	1,233,584	一般服務費	2,325,392	較上年度預算數1,233,584元，增加1,091,808元。
800,029	1,233,584	外包費	2,325,392	
			200,000	消化超額職工5人(技工、工友)業務外包費。
			912,000	職工(技工、工友)業務外包費，2人*12月*38,000元。
			1,213,392	校警勞務外包費，2人*12月*50,558元。
563,588	549,416	專業服務費	549,608	較上年度預算數549,416元，增加192元。
563,588	549,416	其他專業服務費	549,608	校園安全機械定點、機動巡邏等保全費用。
72,000	72,000	公共關係費	72,000	較上年度預算數72,000元，無增減。
72,000	72,000	公共關係費	72,000	校長特別費，12月*6,000元。
381,509	300,000	材料及用品費	293,000	
381,509	300,000	用品消耗	293,000	較上年度預算數300,000元，減少7,000元。
378,409	292,750	辦公(事務)用品	293,000	
			292,120	統籌業務費計算如下：普通班13班、體育班2班、特教班4班、附設幼兒園6班、特幼班1班，1,290元*15班*12月=232,200元，810元*11班*12月=106,920元，以上合計339,120元，除依實際需求移列會費1,000元、電腦耗材46,000元外，其餘如列數。
			880	配合預算編列至千元，增列進位數880。
3,100	7,250	服裝		
4,000	1,000	會費、捐助、補助、分攤、照護、救濟與交流活動費	1,000	
1,000	1,000	會費	1,000	較上年度預算數1,000元，無增減。
1,000	1,000	職業團體會費	1,000	護理師1人公會會費(統籌業務費)。
3,000		補貼、獎勵、慰問、照護與救濟		

臺北市地方教育發展基金－臺北市北投區文林國民小學

基金用途－一般行政管理計畫明細表

中華民國112年度

單位：新臺幣元

前年度 決算數	上年度 預算數	科 目	本 年 度 預 算 數	說 明
3,000		慰問、照護及濟助金		

臺北市地方教育發展基金－臺北市北投區文林國民小學

基金用途－建築及設備計畫明細表

中華民國112年度

單位：新臺幣元

前年度 決算數	上年度 預算數	科 目	本 年 度 預 算 數	說 明
22,619,270	4,867,000	合計	6,991,000	
22,619,270	4,867,000	購建固定資產、無形資產及非理財 目的之長期投資	6,991,000	
1,431,886	672,000	購建固定資產	840,000	
1,431,886	672,000	一般建築及設備計畫	840,000	
		班級設備	255,500	
		購置機械及設備	16,000	
			16,000	新購監測攝影機1臺(2.8-12mm 高清攝影)。
		購置雜項設備	239,500	
			160,000	新購油印機1臺(最大印刷尺寸 為291*413mm(A3))。
			11,000	新購冰箱1臺(192公升)。
			28,500	汰換蒸飯箱1臺。
			40,000	新購飲水機(殺菌冰溫熱)，2臺 *20,000元。
		特殊班設備	14,000	
		購置機械及設備	14,000	
			14,000	新購廚餘處理機1臺(特教班)。
		資訊設備	545,500	
		購置機械及設備	545,500	
			94,000	汰換網路及資訊周邊設備(電 腦專案計畫)。
			306,000	汰換桌上型電腦(含顯示器)，12部*25,500元(電腦專案計 畫)。
			25,500	汰換筆記型電腦1部(電腦專案 計畫)。
			120,000	汰換平板電腦，10部*12,000元(電腦專案計畫)。
		幼兒園設備	25,000	
		購置機械及設備	25,000	
			25,000	新購單眼相機1臺。
1,431,886	672,000	校園設備		
769,728	592,000	購置機械及設備		
454,004		購置交通及運輸設備		
208,154	80,000	購置雜項設備		

臺北市地方教育發展基金－臺北市北投區文林國民小學

基金用途－建築及設備計畫明細表

中華民國112年度

單位：新臺幣元

前年度 決算數	上年度 預算數	科 目	本 年 度 預 算 數	說 明
36,000	36,000	購置無形資產	36,000	
36,000	36,000	一般建築及設備計畫	36,000	
36,000	36,000	資訊設備	36,000	
36,000	36,000	購置電腦軟體	36,000	
			36,000	電腦教學軟體費(電腦專案計畫)。
21,151,384	4,159,000	遞延支出	6,115,000	
21,151,384	4,159,000	一般建築及設備計畫	6,115,000	
		活動中心電源改善工程第三期	6,115,000	
		遞延修繕房屋建築支出	6,115,000	
			5,595,000	一、施工費。
			408,435	二、委託技術服務費(總包價法)。
			111,565	三、工程管理費(按施工費約2%提列)。
21,151,384	4,159,000	校園整修工程		
13,490,741	4,159,000	遞延修繕房屋建築支出		
7,660,643		其他遞延支出		

本 頁 空 白

預算參考表

臺北市地方教育發展基金－臺北市北投區文林國民小學

預計平衡表

中華民國112年12月31日

單位：新臺幣千元

110年(前年) 12月31日 決算數	科 目	112年12月31日 預計數	111年12月31日 預計數	比較增減(-)
3,959,551	資產合計	3,958,411	3,957,925	486
3,959,551	資產	3,958,411	3,957,925	486
10,116	流動資產	8,976	8,490	486
7,908	現金	6,768	6,282	486
7,908	銀行存款	6,768	6,282	486
1	應收款項	1	1	
1	其他應收款	1	1	
2,207	預付款項	2,207	2,207	
2,207	預付費用	2,207	2,207	
4,528	投資、長期應收款項、貸墊款及準備金	4,528	4,528	
4,528	準備金	4,528	4,528	
2,140	退休及離職準備金	2,140	2,140	
2,388	其他準備金	2,388	2,388	
3,944,907	其他資產	3,944,907	3,944,907	
3,944,907	什項資產	3,944,907	3,944,907	
459	暫付及待結轉帳項	459	459	
3,944,447	代管資產	3,944,447	3,944,447	
3,959,551	負債及基金餘額合計	3,958,411	3,957,925	486
3,955,523	負債	3,955,523	3,955,523	
7,418	流動負債	7,418	7,418	
7,418	應付款項	7,418	7,418	
5,057	應付代收款	5,057	5,057	
488	應付費用	488	488	
1,874	應付工程款	1,874	1,874	
3,948,105	其他負債	3,948,105	3,948,105	
3,948,105	什項負債	3,948,105	3,948,105	
1,229	存入保證金	1,229	1,229	
2,140	應付退休及離職金	2,140	2,140	
3,944,447	應付代管資產	3,944,447	3,944,447	
289	暫收及待結轉帳項	289	289	
4,028	基金餘額	2,888	2,402	486
4,028	基金餘額	2,888	2,402	486
4,028	基金餘額	2,888	2,402	486
4,028	累積餘額	2,888	2,402	486

註：1.信託代理與保證資產(負債)前年度決算數0元，上年度預計數0元，本年度預計數0元。

2.或有資產(負債)0元。

3.本基金自93年度起，本固定項目分開原則，將屬長期固定帳項，包括固定資產11,513,646元、無形資產127,420元及長期債務0元等，另立帳類管理，未納入本表。

臺北市地方教育發展基金一

各項費用

中華民國

前年度 決算數	上年度 預算數	計畫別		合計	國民教育計畫
		用途別科目			
145,983,567	124,015,000	合計		130,936,000	120,089,000
110,856,970	110,185,000	用人費用		113,244,000	113,198,000
57,351,841	54,879,180	正式員額薪資		55,635,180	55,635,180
55,351,626	53,235,180	職員薪金		54,867,180	54,867,180
1,144,945	1,128,000	工員工資		768,000	768,000
855,270	516,000	警餉			
1,630,228	1,541,984	聘僱及兼職人員薪資		1,541,984	1,541,984
852,948	837,984	約僱職員薪金		837,984	837,984
777,280	704,000	兼職人員酬金		704,000	704,000
1,165,632	1,068,385	超時工作報酬		1,452,638	1,406,638
1,165,632	1,068,385	加班費		1,452,638	1,406,638
13,417,967	13,471,945	獎金		13,975,445	13,975,445
6,221,855	6,510,000	考績獎金		6,919,000	6,919,000
7,196,112	6,961,945	年終獎金		7,056,445	7,056,445
29,683,253	31,910,412	退休及卹償金		33,700,620	33,700,620
29,608,677	31,857,132	職員退休及離職金		33,676,140	33,676,140
74,576	53,280	工員退休及離職金		24,480	24,480
7,608,049	7,313,094	福利費		6,938,133	6,938,133
5,872,083	4,944,072	分擔員工保險費		4,885,668	4,885,668
140,420	392,460	傷病醫藥費		261,760	261,760
487,946	603,792	員工通勤交通費		603,792	603,792
1,107,600	1,372,770	其他福利費		1,186,913	1,186,913
7,611,831	6,134,000	服務費用		7,441,000	4,213,000
1,454,285	1,332,752	水電費		1,424,092	1,424,092
1,268,842	1,172,000	工作場所電費		1,239,000	1,239,000
185,443	160,752	工作場所水費		185,092	185,092
34,370	37,820	旅運費		37,820	37,820
34,370	37,820	國內旅費		37,820	37,820
7,000	7,000	印刷裝訂與廣告費		7,000	7,000
7,000	7,000	印刷及裝訂費		7,000	7,000
1,215,743	804,968	修理保養及保固費		853,278	657,278

臺北市北投區文林國民小學

彙計表

112年度

單位：新臺幣元

學前教育計畫	一般行政管理計畫	建築及設備計畫			
593,000	3,263,000	6,991,000			
24,000	22,000				
24,000	22,000				
24,000	22,000				
281,000	2,947,000				
196,000					

臺北市地方教育發展基金一

各項費用

中華民國

前年度 決算數	上年度 預算數	計畫別	合計	國民教育計畫
		用途別科目		
411,135	596,600	一般房屋修護費	596,600	430,000
369,669	154,160	機械及設備修護費	154,160	124,760
434,939	54,208	雜項設備修護費	102,518	102,518
	9,100	保險費	9,100	9,100
	9,100	其他保險費	9,100	9,100
2,442,639	2,402,284	一般服務費	3,509,442	1,182,370
8,409	4,944	佣金、匯費、經理費及手續費	4,944	3,264
1,832,197	1,742,240	外包費	2,834,048	508,656
460,033	515,100	計時與計件人員酬金	534,450	534,450
142,000	140,000	體育活動費	136,000	136,000
2,385,794	1,468,076	專業服務費	1,528,268	895,340
1,442,456	556,240	講課鐘點、稿費、出席審查及查詢費	556,240	549,040
39,630	32,020	委託檢驗(定)試驗認證費	32,020	23,400
903,708	879,816	其他專業服務費	940,008	322,900
72,000	72,000	公共關係費	72,000	
72,000	72,000	公共關係費	72,000	
2,394,311	1,666,000	材料及用品費	1,712,000	1,257,000
746,131	420,001	使用材料費	472,861	366,081
746,131	420,001	設備零件	472,861	366,081
1,648,180	1,245,999	用品消耗	1,239,139	890,919
433,442	321,510	辦公(事務)用品	321,760	25,760
39,500	50,560	報章雜誌	34,700	34,700
3,000	43,000	農業與園藝用品及環境美化費	43,000	43,000
3,100	7,250	服裝		
24,850	15,000	醫療用品(非醫療院所使用)	15,000	15,000
1,144,288	808,679	其他用品消耗	824,679	772,459
14,800	15,000	租金、償債、利息及相關手續費	15,000	15,000
10,000	10,000	機器租金	10,000	10,000
10,000	10,000	機械及設備租金	10,000	10,000
4,800	5,000	雜項設備租金	5,000	5,000
4,800	5,000	雜項設備租金	5,000	5,000

臺北市北投區文林國民小學

彙計表

112年度

單位：新臺幣元

學前教育計畫	一般行政管理計畫	建築及設備計畫			
166,600					
29,400					
1,680	2,325,392				
1,680	2,325,392				
83,320	549,608				
7,200					
8,620					
67,500	549,608				
	72,000				
	72,000				
162,000	293,000				
106,780					
106,780					
55,220	293,000				
3,000	293,000				
52,220					

臺北市地方教育發展基金一

各項費用

中華民國

前年度 決算數	上年度 預算數	計畫別	合計	國民教育計畫
		用途別科目		
22,619,270	4,867,000	購建固定資產、無形資產及非理財目的 之長期投資	6,991,000	
1,431,886	672,000	購建固定資產	840,000	
769,728	592,000	購置機械及設備	600,500	
454,004		購置交通及運輸設備		
208,154	80,000	購置雜項設備	239,500	
36,000	36,000	購置無形資產	36,000	
36,000	36,000	購置電腦軟體	36,000	
21,151,384	4,159,000	遞延支出	6,115,000	
13,490,741	4,159,000	遞延修繕房屋建築支出	6,115,000	
7,660,643		其他遞延支出		
2,236,875	804,000	會費、捐助、補助、分攤、照護、救濟 與交流活動費	1,209,000	1,178,000
1,000	1,000	會費	1,000	
1,000	1,000	職業團體會費	1,000	
10,000	10,000	捐助、補助與獎助	10,000	10,000
10,000	10,000	獎助學員生給與	10,000	10,000
2,225,875	793,000	補貼、獎勵、慰問、照護與救濟	1,198,000	1,168,000
44,551	42,600	獎勵費用	42,000	42,000
3,000		慰問、照護及濟助金		
2,178,324	750,400	其他補貼、獎勵、慰問、照護與救 濟	1,156,000	1,126,000
249,510	344,000	其他	324,000	228,000
249,510	344,000	其他支出	324,000	228,000
249,510	344,000	其他	324,000	228,000

臺北市北投區文林國民小學

彙計表

112年度

單位：新臺幣元

學前教育計畫	一般行政管理計畫	建築及設備計畫			
		6,991,000			
		840,000			
		600,500			
		239,500			
		36,000			
		36,000			
		6,115,000			
		6,115,000			
30,000	1,000				
	1,000				
	1,000				
30,000					
30,000					
96,000					
96,000					
96,000					

臺北市地方教育發展基金－臺北市北投區文林國民小學

員工人數彙計表

中華民國112年度

單位：人

計 畫 及 項 目	上年度最高可 進用員額數	本年度 增減(-)數	本年度最高可 進用員額數	說 明
合計	71	-1	70	
國民教育計畫部分	71	-1	70	
職員	65	1	66	
駐衛警	1	-1		
技工	2		2	
工友	1	-1		
約僱	2		2	

註：1.本表約僱、聘用係指奉准有案之約聘僱人員。

2.外包費編列救生員1人、暑期泳訓班救生員1人、校警外包2人、職工業務外包費、消化超額職工業務外包費等，計283萬4,048元。

3.計時與計件人員酬金編列暑期泳訓班工讀生薪資費用、閩客語教學支援人員鐘點費、臨時特教教師助理員經費等計53萬4,450元。

本 頁 空 白

臺北市地方教育發展基金一

用人費用

中華民國

計畫及項目	合計	正式 員額 薪資	聘僱 人員 薪資	超時 工作 報酬	津貼	獎 金		
						年終獎金	考績獎金	其他
合計	113,244,000	55,635,180	837,984	1,452,638		7,056,445	6,919,000	
國民教育計畫	113,198,000	55,635,180	837,984	1,406,638		7,056,445	6,919,000	
正式人員	83,736,046	55,635,180		1,406,638		6,951,699	6,919,000	
聘僱人員	1,087,610		837,984			104,746		
兼任人員	704,000							
其他人員	27,670,344							
學前教育計畫	24,000			24,000				
正式人員	24,000			24,000				
一般行政管理計畫	22,000			22,000				
正式人員	22,000			22,000				

註：1.本表兼任人員用人費用，係學校教職員兼課或請假代課鐘點費。2.外包費編列救生員1人、暑期泳訓班救生員1人、校警外包2人、職工業務外包費、消化超額職工業務外包費等，計283萬4,048元。3.計時與計件人員酬金編列暑期泳訓班工讀生薪資費用、閩客語教學支援人員鐘點費、臨時特教教師助理員經費等計53萬4,450元。

臺北市北投區文林國民小學

彙計表

112年度

單位：新臺幣元

退休及卹償金		資遣費	福 利 費					提繳費	兼任 人員 用人 費用
退休金	卹償金		分擔 保險費	傷病 醫藥費	提撥 福利金	員工通勤 交通費	其他		
33,700,620			4,885,668	261,760		603,792	1,186,913		704,000
33,700,620			4,885,668	261,760		603,792	1,186,913		704,000
6,001,920			4,797,144	261,760		603,792	1,158,913		
40,356			88,524				16,000		
27,658,344							12,000		704,000

臺北市地方教育發展基金一

聘用及約僱

中華民國

區分及職稱	人數	擔任工作	聘用或約僱 起訖期間	薪點	年需經費
合計	2				1,087,610
約僱人員小計	2				1,087,610
約僱人員(280)	2	特教班生活輔導員及辦理 學校行政事務	112/1/1-112/12/31	280	1,087,610

臺北市北投區文林國民小學

人員明細表

112年度

單位：新臺幣元

小計	月 支			離職 儲金	經費來源 及其科目
	折合 金額	勞保 保險費	健康 保險費		
34,916	34,916				國民教育計畫

臺北市地方教育發展基金－臺北市北投區文林國民小學

單位（或計畫）成本分析表

中華民國112年度

單位：新臺幣千元

計 畫 別	單 位	單位成本(元)或 平均利(費)率	數 量	預 算 數	說 明
合計				130,936	
國民教育計畫				120,089	
學前教育計畫				593	
一般行政管理計畫				3,263	
建築及設備計畫				6,991	

臺北市地方教育發展基金－臺北市北投區文林國民小學

5年來主要業務計畫分析表

中華民國112年度

單位：新臺幣千元

年度及項目	單位	數量	單位成本(元)或 平均利(費)率	金額	說明
(本)年度預算數					
國民教育計畫				120,089	
學前教育計畫				593	
(上)年度預算數					
國民教育計畫				116,328	
學前教育計畫				642	
(前)年度決算數					
國民教育計畫				119,082	
學前教育計畫				2,453	
(109)年度決算數					
國民教育計畫				87,226	
學前教育計畫				18,920	
(108)年度決算數					
國民教育計畫				89,174	
學前教育計畫				17,295	

臺北市地方教育發展基金－臺北市北投區文林國民小學

資本資產明細表

中華民國112年度

單位：新臺幣千元

項 目	取得成本 (期初餘額)	以前年度 累計折舊/ 長期投資 評 價	本 年 度 變 動				本年度累計折 舊/長期投資 評價變動數	期末餘額	
			增加		減少				主要增減 原因說明
			金額	類型	金額	類型			
合計	43,022	29,638	876		34		2,585	11,641	
房屋及建築	6,234	2,000					137	4,097	
機械及設備	21,637	15,375	601	增置			1,864	4,997	
交通及運輸 設備	2,285	1,644					163	478	
雜項設備	12,741	10,619	240	增置			420	1,941	
電腦軟體	126		36	增置	34	無形資 產攤銷		127	