

中華民國 112 年度 4-0501212

臺北市總預算

臺北市政府教育局主管

臺北市地方教育發展基金

臺北市立信義國民中學附屬單位預算之分預算

(特別收入基金)

臺北市立信義國民中學編

# 臺北市地方教育發展基金－臺北市立信義國民中學

## 目次

中華民國112年度

一、財務摘要 .....	第 1 頁
二、業務計畫及預算概要 .....	第 3 -12 頁
三、預算主要表	
(一) 基金來源、用途及餘絀預計表 .....	第 13 頁
(二) 現金流量預計表 .....	第 14 頁
四、預算明細表	
(一) 基金來源－服務收入明細表 .....	第 15 頁
(二) 基金來源－財產處分收入明細表 .....	第 16 頁
(三) 基金來源－其他財產收入明細表 .....	第 17 頁
(四) 基金來源－公庫撥款收入明細表 .....	第 18 頁
(五) 基金來源－受贈收入明細表 .....	第 19 頁
(六) 基金來源－雜項收入明細表 .....	第 20 頁
(七) 基金用途－國民教育計畫明細表 .....	第 21 -30 頁
(八) 基金用途－一般行政管理計畫明細表 .....	第 31 頁
(九) 基金用途－建築及設備計畫明細表 .....	第 32 -33 頁
五、預算參考表	
(一) 預計平衡表 .....	第 35 頁
(二) 各項費用彙計表 .....	第 36 -41 頁
(三) 員工人數彙計表 .....	第 42 頁
(四) 用人費用彙計表 .....	第 44 -45 頁
(五) 單位（或計畫）成本分析表 .....	第 46 頁
(六) 5年來主要業務計畫分析表 .....	第 47 頁
(七) 資本資產明細表 .....	第 48 頁



# 臺北市地方教育發展基金－臺北市立信義國民中學

## 財務摘要

中華民國112年度

單位：新臺幣千元

項 目	本 年 度	上 年 度	比較增減數	%
經營成績：				
基金來源	212,347	213,792	-1,445	-0.68
基金用途	221,102	224,277	-3,175	-1.42
賸餘(短絀)	-8,755	-10,485	1,730	--
餘絀情形：				
基金餘額	1,909	10,664	-8,755	-82.10
現金流量(註)：				
現金及約當現金之淨增(減)	-8,755	-10,485	1,730	--

附註：現金流量係採現金及約當現金基礎，包括現金及自投資日起3個月內到期或清償之債權證券。

本 頁 空 白

# 業務計畫及預算概要

# 臺北市地方教育發展基金 - 臺北市立信義國民中學

## 業務計畫及預算概要

中華民國 112 年度

### 壹、基金概況

#### 一、設立宗旨及願景：

- (一) 本校遵照憲法第 158 條及 160 條規定，教育文化應發展國民之民族精神、自治精神，國民道德與健全體格、科學及生活智能，以培養八大學習領域及十大基本能力。
- (二) 本校自 91 年度起依教育經費編列與管理法第 13 條規定設置「臺北市地方教育發展基金」，以促進教育健全發展，提昇教育經費運用績效。
- (三) 本校以「人人有愛有舞台」為教育使命，以「成就有感暖度的幸福學校，培育有禮樂學的世界公民」為願景，以此建構溫馨、有禮、樂學、洋溢幸福歡樂的校園，同時深根學生學習、開闊學生視野，為學生成為世界公民做準備，達成營造一所，學生有榮譽感、教師有成就感、家長有認同感，及行政有幸福感的優質學校。

#### 二、施政重點：

- (一) 開啟多元智慧：尊重每個學生獨特的個性，以多元智慧的觀點協助他找到生命的亮點，肯定天生我才必有用，能知於學，樂於學。
- (二) 培養生活能力：培養學生帶得走的公民關鍵能力，強化自我管理、閱讀理解、理性批判、問題解決、奉獻服務、溝通表達等核心素養。
- (三) 蘊育人文情懷：在溫馨開放的校園文化中，孕育人文情懷，學會尊重、包容；建構生命的價值、完成人性的開展。
- (四) 建置溫馨民主的校園文化：
  1. 以參與式管理、落實行政、教師會、家長會三者的良性互動。
  2. 以學生第一，教學優先的觀念提昇行政服務效率。
  3. 放下威權心態，開啟校園民主之風氣。
- (五) 推動適性教學：
  1. 落實校本課程理念，採多元化、活潑化的教學及評量。
  2. 運用校內、外資源，加強多元學習能力。
  3. 關懷相對弱勢學生之教學及輔導。
  4. 推動行動學習，充實學生運用資訊之知能，並提昇教師運用學習載具教學之能力。
- (六) 辦理發展性的訓輔活動：

## 業務計畫及預算概要

中華民國 112 年度

1. 辦理各項活動、競賽及展演。
2. 推動校內外學習服務。
3. 發展績優社團及校隊，如田徑隊、跆拳道、籃球隊、游泳隊等。
4. 加強新興領域教育的辦理，並融入各科教學以收成效。

### 三、組織概況：

本校設置校長 1 人，綜理全校校務，下設教務處、學生事務處、總務處、輔導室、會計室及人事室等單位。

內部分層業務如下：

(一) 教務處：秉承校長之命，辦理全校教務事項。

1. 教學組：掌理課程編排、課業考查、教學活動及教學指導等事項。
2. 註冊組：掌理註冊、編班、轉學、學籍保管、各項獎助學金及成績考查等有關學籍事項。
3. 課務組：掌理教學研究計畫之擬定、科學及閱讀教育推動等事項。
4. 資訊組：掌理電腦、教學設備及區域網路之管理、保管等事項。

(二) 學生事務處：秉承校長之命，辦理全校學生事務事項。

1. 訓育組：掌理訓育計畫之擬定及辦理各類訓育等活動。
2. 體育組：掌理學生體育活動、體格鍛鍊等事項。
3. 生教組：掌理學生日常生活常規，辦理交通導護各項事項。
4. 衛生組：掌理健康檢查，個人及環境衛生檢查、保健等事項。

(三) 總務處：秉承校長之命，辦理全校總務事項。

1. 事務組：掌理校舍、校具、財產、物品採購保管、工程發包、監工及驗收。
2. 文書組：掌理文件收發登錄、撰擬繕校、典守學校印信、檔案保管、整理各項會議紀錄及校史等事項。
3. 出納組：掌理現金、零用金、票據、契約之保管等收支事項，辦理員工薪津發放及各項扣繳單據證明等。

(四) 輔導室：秉承校長之命，辦理全校學生學習輔導、生活輔導、生涯輔導等事項。

1. 輔導組：掌理學生個案建立、學習輔導、生活輔導、生涯輔導及兩性教育、親職教育等事項。
2. 資料組：辦理輔導資料搜集建檔、組訓愛心家長、實施測驗、社



# 臺北市地方教育發展基金 - 臺北市立信義國民中學

## 業務計畫及預算概要

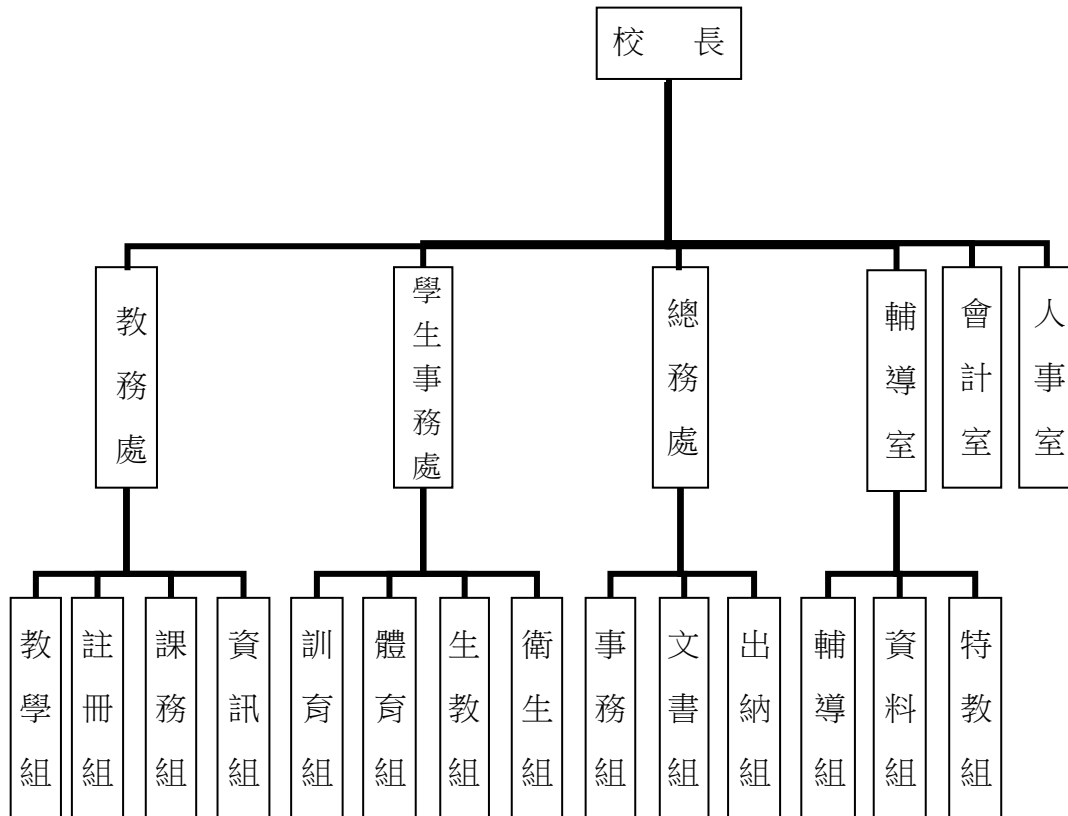
中華民國 112 年度

區人力整合、出版親職刊物等事項。

3. 特教組：擬訂特殊教育計畫章則、親師輔導諮詢、特教班甄選鑑別、實施各項診斷測驗、特教學生追蹤輔導等事項。

(五) 會計室：秉承上級主計機關之監督與指導，並受校長之指揮，依法辦理歲計、會計、統計等事項。

(六) 人事室：秉承上級人事機關之監督與指導，並受校長之指揮，依法辦理人事管理查核等事項。



#### 四、基金歸類及屬性：

本校地方教育發展基金依據教育經費編列與管理法第 13 條規定設置，本基金為預算法第 4 條第 1 項第 2 款第 5 目所定之特別收入基金，以本府教育局為管理機關。

# 臺北市地方教育發展基金 - 臺北市立信義國民中學

## 業務計畫及預算概要

中華民國 112 年度

### 貳、業務計畫

#### 一、基金來源：

單位：新臺幣千元

業務計畫	本年度預算數	實施內容
勞務收入	183	本年度預計辦理教師甄選報名費及暑期泳訓班等收入。
財產收入	2,204	本年度預計辦理財產報廢殘值變賣收入、開放停車場收入、教職員工停車收入、校園場地開放收入、合作社土地及房屋租金收入等。
政府撥入收入	209,459	本年度預計由公庫撥入數。
其他收入	501	本年度預計收取各界捐款收入、數位學生證補卡等收入。

#### 二、基金用途：

單位：新臺幣千元

業務計畫	本年度預算數	實施內容
國民教育計畫	213,822	本年度預計辦理教學事項為： 1. 各項教學、學生事務、圖書及輔導等業務。 2. 新購教具、圖書等各科教學設備，充實各科教材及用具。 3. 革新教學方法，提高教學效能。 4. 教師甄選業務、指定活動等項目。
一般行政管理計畫	3,023	本年度預計辦理事項為： 1. 綜理學校總務、人事、會計等業務。 2. 配合校務推動行政處室支援工作，進而增進校務運作。
建築及設備計畫	4,257	本年度預計辦理事項為： 1. 購置各學科教學課程所需教學設備。 2. 辦理第一會議室優化工程。

臺北市地方教育發展基金 - 臺北市立信義國民中學  
業務計畫及預算概要

中華民國 112 年度

參、預算概要

一、基金來源及用途之預計：

(一) 本年度基金來源：

服務收入 18 萬 3 千元、財產處分收入 14 萬 1 千元、其他財產收入 206 萬 3 千元、公庫撥款收入 2 億 945 萬 9 千元、受贈收入 1 千元、雜項收入 50 萬元，本年度基金來源 2 億 1,234 萬 7 千元，較上年度預算數 2 億 1,379 萬 2 千元，減少 144 萬 5 千元，約 0.68%，主要係公庫撥款收入減少所致。

。

(二) 本年度基金用途：

國民教育計畫 2 億 1,382 萬 2 千元，一般行政管理計畫 302 萬 3 千元，建築及設備計畫 425 萬 7 千元，本年度基金用途 2 億 2,110 萬 2 千元，較上年度預算數 2 億 2,427 萬 7 千元，減少 317 萬 5 千元，約 1.42%，主要係工程覈實減列所致。

二、基金餘絀之預計：

本年度基金來源及用途相抵後，差短 875 萬 5 千元，較上年度預算數差短 1,048 萬 5 千元，減少 173 萬元，將移用以前基金餘額支應。

三、現金流量之預計：

本年度業務活動淨現金流出 875 萬 5 千元。

四、補辦預算事項：詳補辦預算明細表

(一) 固定資產之建設改良擴充 494 萬 7 千元

- 1.110 年度教育部補助非營利幼兒園獎勵經費 23 萬 8 千元。
- 2.110 年度教育部補助視聽教室優化計畫經費 32 萬元。
- 3.110 年經濟部補助縣市共推住商節電行動方案 100 萬 2 千元教育局學校設施改善準備，補助校園能源翻新補助計畫，內屬設備部分移列固定資產 233 萬 7 千元，共計 333 萬 9 千元。
- 4.110 年度教育局補助行動學習智慧教學計畫，所需經費擬由教育局基金餘額支應 9 萬 6 千元。
- 5.110 年度原列遞延修繕房屋建築支出自來水管汰換工程等，內屬設備部分移列固定資產 64 萬 5 千元。

# 臺北市地方教育發展基金 - 臺北市立信義國民中學

## 業務計畫及預算概要

中華民國 112 年度

6.111 年度教育部補助非營利幼兒園獎勵經費 30 萬 9 千元。

肆、以前年度計畫實施狀況及成果概述：

一、前（110）年度計畫實施成果概述：

業務計畫	實施概況	實施成果
勞務收入	本年度預計辦理教師甄選報名費收入及暑期泳訓班等收入。	本年度已收取教師甄選報名費及暑期泳訓班等收入 2 萬 4 千元。
財產收入	本年度預計辦理開放停車場收入、教職員工停車收入、校園場地開放收入、合作社土地及房屋租金收入等。	本年度已收取開放停車場收入 34 萬 6 千元、教職員工停車收入 8 萬元、校園場地開放收入 77 萬 5 千元、合作社土地及房屋租金收入 1 萬 5 千元等。
政府撥入收入	本年度預計由公庫撥入數。	本年度已收取公庫撥入數 2 億 3,194 萬 1 千元及教育部之補助計畫 696 萬元。
其他收入	本年度預計收取獎學金專戶利息及數位學生證補卡等收入。	本年度已收取獎學金專戶利息 8 千元及數位學生證補卡等收入 23 萬 9 千元。
國民教育計畫	本年度預計辦理教學事項為： 1. 辦理各項教學、學生事務及輔導等業務。 2. 新購教具、圖書等各科教學設備，充實各科教材及用具。 3. 革新教學方法，提高教學效能。 4. 辦理教師甄選、指定活動等項目。	本年度已完成教學事項為： 1. 辦理各項教學、學生事務及輔導等業務。 2. 新購教具、圖書等各科教學設備，充實各科教材及用具。 3. 辦理活化教學、小田園教育體驗學習、生涯發展教育等教學方法，提高教學效能。 4. 辦理教師甄選、學生課桌椅改善、全國中等學校運動會等項目。
一般行政管理計畫	本年度預計辦理事項為： 1. 綜理學校總務、人事、會計等業務。	綜理學校總務、人事、會計等業務，並配合校務推動行政處室支援工作，進

# 臺北市地方教育發展基金 - 臺北市立信義國民中學

## 業務計畫及預算概要

中華民國 112 年度

	2. 配合校務推動行政處室支援工作，進而增進校務運作。	而增進校務運作，達成預期目標。
建築及設備計畫	本年度預計辦理事項為： 1. 購置各學科教學課程所需教學設備。 2. 辦理校園人文空間優化工程。 3. 辦理自來水管汰換工程。 4. 辦理專科教室環境改善工程。	1. 購置各學科教學課程所需教學設備。 2. 辦理校園人文空間優化工程。 3. 辦理自來水管汰換工程。 4. 辦理專科教室環境改善工程。

### 二、上年度已過期間（111 年 1 月 1 日至 5 月 31 日止）計畫實施成果概述：

業務計畫	實施概況	實施成果
勞務收入	本年度截至 5 月 31 日止預計辦理教師甄選報名費及暑期泳訓班等收入。	本年度截至 5 月 31 日止已收取辦理教師甄選報名費收入 2 千元。
財產收入	本年度截至 5 月 31 日止預計辦理財產報廢殘值變賣收入、開放停車場收入、教職員工停車收入、校園場地開放收入、合作社土地及房屋租金收入等。	本年度截至 5 月 31 日止已收取財產報廢殘值變賣收入 1 千元、開放停車場收入 20 萬 9 千元、教職員工停車收入 5 萬 4 千元、校園場地開放收入 87 萬 2 千元、合作社土地及房屋租金收入 1 萬元等。
政府撥入收入	本年度截至 5 月 31 日止預計公庫撥入數。	本年度截至 5 月 31 日止已收取公庫撥入數 9,753 萬元及教育部之補助計畫 227 萬 3 千元。
其他收入	本年度截至 5 月 31 日止預計獎學金專戶利息及數位學生證補卡等收入。	本年度截至 5 月 31 日止已收取獎學金專戶利息 3 千元、數位學生證補卡及公物賠償收入等收入 1 萬 7 千元。
國民教育計畫	本年度截至 5 月 31 日止預計辦理教學事項為：	本年度持續辦理教學事項：

臺北市地方教育發展基金 - 臺北市立信義國民中學

業務計畫及預算概要

中華民國 112 年度

		<ol style="list-style-type: none"> <li>1. 辦理各項教學、學生事務及輔導等業務。</li> <li>2. 新購教具、圖書等各科教學設備，充實各科教材及用具。</li> <li>3. 革新教學方法，提高教學效能。</li> <li>4. 辦理教師甄選、指定活動等項目。</li> </ol>	<ol style="list-style-type: none"> <li>1. 辦理各項教學、學生事務及輔導等業務。</li> <li>2. 新購教具、圖書等各科教學設備，充實各科教材及用具。</li> <li>3. 辦理活化教學、小田園教育體驗學習、生涯發展教育等教學方法，提高教學效能。</li> <li>4. 辦理教師甄選、全國中等學校運動會等項目。</li> </ol>
	一般行政管理計畫	<p>本年度截至 5 月 31 日止預計辦理事項為：</p> <ol style="list-style-type: none"> <li>1. 綜理學校總務、人事、會計等業務。</li> <li>2. 配合校務推動行政處室支援工作，進而增進校務運作。</li> </ol>	<p>持續辦理學校總務、人事、會計等業務，並配合校務推動行政處室支援工作，進而增進校務運作，以達成預期目標。</p>
	建築及設備計畫	<p>本年度截至 5 月 31 日止預計辦理事項為：</p> <ol style="list-style-type: none"> <li>1. 購置各學科教學課程所需教學設備。</li> <li>2. 辦理校園電梯改善工程招標作業。</li> <li>3. 自行車棚建置工程之建築師及工程招標作業。</li> <li>4. 消防安全設備改善工程之建築師及工程招標作業。</li> <li>5. 專科教室環境改善工程之建築師及工程招標作業。</li> <li>6. 非營利幼兒園增班工程之建築師及工程招標作業。</li> </ol>	<ol style="list-style-type: none"> <li>1. 購置各學科教學課程所需教學設備。</li> <li>2. 已辦理校園電梯改善工程招標作業。</li> <li>3. 已辦理自行車棚建置工程之建築師及工程招標作業。</li> <li>4. 已辦理消防安全設備改善工程之建築師及工程招標作業。</li> <li>5. 已辦理專科教室環境改善工程之建築師及工程招標作業。</li> <li>6. 已辦理非營利幼兒園增班工程之建築師及工程招標作業。</li> </ol>

# 臺北市地方教育發展基金－臺北市立信義國民中學

## 補辦預算明細表

中華民國112年度

單位：新臺幣元

項 目	金額	辦理 年度	說 明
合計	4,947,000		
固定資產之建設改良擴充	4,947,000		
購置機械及設備	958,000	110	
電腦顯示幕(86吋互動觸控顯示器含 嵌入式拉門黑白板)	123,000		教育部補助非營利幼兒園獎勵經費。
不斷電供應系統	59,000		教育部補助非營利幼兒園獎勵經費。
自動變壓器	27,000		教育部補助非營利幼兒園獎勵經費。
電源供應器	12,000		教育部補助非營利幼兒園獎勵經費。
平板電腦(10.2 吋)	96,000		教育局補助行動學習智慧教學計畫，急需購置平板電腦，所需經費擬由教育局基金餘額支應。
電子式水表	175,000		原列遞延修繕房屋建築支出-自來水管汰換工程，內屬設備部分移列固定資產。
沉水式液位指示器	46,000		原列遞延修繕房屋建築支出-自來水管汰換工程，內屬設備部分移列固定資產。
不銹鋼變頻揚水泵浦	311,000		原列遞延修繕房屋建築支出-自來水管汰換工程，內屬設備部分移列固定資產。
電磁閥	87,000		原列遞延修繕房屋建築支出-自來水管汰換工程，內屬設備部分移列固定資產。
突波保護器	22,000		教育部補助視聽教室優化計畫經費。
購置交通及運輸設備	277,000	110	
訊號分配放大器	19,000		教育部補助視聽教室優化計畫經費。
無線麥克風主機	24,000		教育部補助視聽教室優化計畫經費。
綜合擴大機	37,000		教育部補助視聽教室優化計畫經費。
混音器	37,000		教育部補助視聽教室優化計畫經費。
迴音器	26,000		教育部補助視聽教室優化計畫經費。
綜合擴大機陣列喇叭	66,000		教育部補助視聽教室優化計畫經費。
綜合擴大機輔助喇叭	68,000		教育部補助視聽教室優化計畫經費。
購置雜項設備	3,403,000	110	
水底吸塵器	17,000		教育部補助非營利幼兒園獎勵經費。
不銹鋼羽球柱	26,000		原列遞延修繕房屋建築支出-校園人文空間優化工程，內屬設備部分移列固定資產。
水冷半密螺旋壓縮機滿液式冰水機	2,863,000		經濟部補助110年度縣市共推住商節電行動方案-校園能源翻新補助計畫-汰換冰水主機系統設備經費858,900元，學校自籌2,004,100元，所需經費擬由教育局學校設施改善準備，補助110年度校園能源翻新補助計畫，內屬設備部分移列固定資產。
水冷全密渦捲乾式冰水主機	476,000		經濟部補助110年度縣市共推住商節電行動方案-校園能源翻新補助計畫-汰換冰水主機系統設備經費142,800元，學校自籌333,200元，所需經費擬由教育局學校設施改善準備，補助110年度校園能源翻新補助計畫，內屬設備部分移列固定資產。
機櫃	21,000		教育部補助視聽教室優化計畫經費。
購置機械及設備	268,000	111	

# 臺北市地方教育發展基金－臺北市立信義國民中學

## 補辦預算明細表

中華民國112年度

單位：新臺幣元

項 目	金額	辦理 年度	說 明
網路交換器	168,000	111	教育部補助非營利幼兒園獎勵經費。
影像分析處理設備	100,000		教育部補助非營利幼兒園獎勵經費。
購置雜項設備	41,000		教育部補助非營利幼兒園獎勵經費。
割草機	41,000		教育部補助非營利幼兒園獎勵經費。

備註：各基金依預算法第88條規定補辦預算，應確係不及編入年度預算，且因經營環境發生重大變遷或正常業務(含執行中央補助款項目)之確實需要，並經主管機關核轉本府核准先行辦理者；不具急迫性之事項，仍應儘可能納入預算辦理。



# 預算主要表

# 臺北市地方教育發展基金－臺北市立信義國民中學

## 基金來源、用途及餘絀預計表

中華民國112年度

單位：新臺幣千元

前年度決算數	項 目	本年度預算數	上年度預算數	比較增減（－）
240,387	基金來源	212,347	213,792	-1,445
24	勞務收入	183	183	
24	服務收入	183	183	
1,216	財產收入	2,204	2,037	167
	財產處分收入	141	141	
1,216	其他財產收入	2,063	1,896	167
238,901	政府撥入收入	209,459	211,133	-1,674
231,941	公庫撥款收入	209,459	211,133	-1,674
6,960	政府其他撥入收入			
247	其他收入	501	439	62
8	受贈收入	1	1	
239	雜項收入	500	438	62
246,945	基金用途	221,102	224,277	-3,175
206,824	國民教育計畫	213,822	207,269	6,553
2,793	一般行政管理計畫	3,023	2,964	59
37,328	建築及設備計畫	4,257	14,044	-9,787
-6,558	本期賸餘(短絀)	-8,755	-10,485	1,730
27,707	期初基金餘額	10,664	13,730	-3,066
21,149	期末基金餘額	1,909	3,245	-1,336

註：前年度決算數細數之和與總數或略有出入，係四捨五入關係，以下各表同。

臺北市地方教育發展基金－臺北市立信義國民中學

現金流量預計表

中華民國112年度

單位：新臺幣千元

項 目	本 預	年 算	度 數	說 明
業務活動之現金流量				
本期賸餘(短絀)			-8,755	
業務活動之淨現金流入(流出)			-8,755	
其他活動之現金流量				
其他活動之淨現金流入(流出)				
現金及約當現金之淨增(淨減)			-8,755	
期初現金及約當現金			18,920	
期末現金及約當現金			10,165	

註：本表係採現金及約當現金基礎，包括現金及自投資日起3個月內到期或清償之債權證券。

# 預算明細表

# 臺北市地方教育發展基金－臺北市立信義國民中學

## 基金來源－服務收入明細表

中華民國112年度

單位：新臺幣元

科 目	單 位	本 年 度 預 算 數			說 明
		數 量 業 務 量	利(費)率	金 額	
合計				183,000	
服務收入				183,000	較上年度預算數183,000元，無增減。
	人	240	700	168,000	暑期泳訓班收入計算如下：學生票700元*15人*2班*8期=168,000元(收支對列)。
	人	50	300	15,000	教師甄選收入。

# 臺北市地方教育發展基金－臺北市立信義國民中學

## 基金來源－財產處分收入明細表

中華民國112年度

單位：新臺幣元

科 目	單位	本 年 度 預 算 數			說 明
		數量 業務量	利(費)率	金 額	
合計				141,000	
財產處分收入	年	1	141,000	141,000	較上年度預算數141,000元，無增減。 財產報廢殘值變賣收入。
				141,000	

# 臺北市地方教育發展基金－臺北市立信義國民中學

## 基金來源－其他財產收入明細表

中華民國112年度

單位：新臺幣元

科 目	單 位	本 年 度 預 算 數			說 明
		數 量 業 務 量	利(費)率	金 額	
合計				2,063,000	
其他財產收入				2,063,000	較上年度預算數1,896,000元，增加167,000元。
	年	1	80,000	80,000	教職員工停車收入(收支對列)。
	年	1	600,000	600,000	開放停車場收入(收支對列)。
	年	1	1,348,000	1,348,000	開放場地收入(收支對列)。
	年	1	35,000	35,000	合作社土地及房屋租金收入。

# 臺北市地方教育發展基金－臺北市立信義國民中學

## 基金來源－公庫撥款收入明細表

中華民國112年度

單位：新臺幣元

科 目	單位	本 年 度 預 算 數			說 明
		數量 業務量	利(費)率	金 額	
合計				209,459,000	
公庫撥款收入	年	1	209,459,000	209,459,000 209,459,000	較上年度預算數211,133,000元， 減少1,674,000元。 市府補助款。



# 臺北市地方教育發展基金－臺北市立信義國民中學

## 基金來源－受贈收入明細表

中華民國112年度

單位：新臺幣元

科 目	單位	本 年 度 預 算 數			說 明
		數量 業務量	利(費)率	金 額	
合計 受贈收入	年	1	1,000	1,000 1,000 1,000	較上年度預算數1,000元，無增減。 獎助學金專戶利息及捐款收入(收支對列)。

# 臺北市地方教育發展基金－臺北市立信義國民中學

## 基金來源－雜項收入明細表

中華民國112年度

單位：新臺幣元

科 目	單位	本 年 度 預 算 數			說 明
		數量 業務量	利(費)率	金 額	
合計 雜項收入	年	1	500,000	500,000 500,000 500,000	較上年度預算數438,000元，增加62,000元。 數位學生證補卡費等收入。

# 臺北市地方教育發展基金－臺北市立信義國民中學

## 基金用途－國民教育計畫明細表

中華民國112年度

單位：新臺幣元

前年度 決算數	上年度 預算數	科 目	本 年 度 預 算 數	說 明
206,823,874	207,269,000	合 計	213,822,000	
195,632,777	195,293,000	用人費用	201,970,000	
90,321,233	87,372,000	正式員額薪資	90,720,000	較上年度預算數87,372,000元，增加3,348,000元。
89,938,493	87,012,000	職員薪金	90,360,000	
			5,292,000	特教教師6人薪金(詳用人費用彙計表)。
			85,068,000	教職員97人薪金(詳用人費用彙計表)(含教育部補助導師費372,000元及專任輔導教師1,920,000元)。
382,740	360,000	工員工資	360,000	
			360,000	工員1人工資(詳用人費用彙計表)。
3,850,344	3,520,080	聘僱及兼職人員薪資	3,520,080	較上年度預算數3,520,080元，無增減。
3,850,344	3,520,080	兼職人員酬金	3,520,080	
			172,800	補助調整授課特教教師鐘點費，6人*2節*40週*360元(教育部補助款)。
			17,280	補助調整授課鐘點費之外聘教師勞、健保及勞退費用(教育部補助款)。
			792,000	教師代課鐘點費，本校編制教師總人數85人，按9分之1計，編列10人，每人220節，總節數10人*220節=2,200節，每節360元。
			2,160,000	補助調整教師授課鐘點費，75人*2節*40週*360元(教育部補助款)。
			216,000	補助調整授課鐘點費之外聘教師勞、健保及勞退費用(教育部補助款)。
			72,000	教練指導鐘點費，200節*360元(體育班)。
			90,000	授課鐘點費，250節*360元(體育班)。
1,501,071	1,487,020	超時工作報酬	1,617,017	較上年度預算數1,487,020元，增加129,997元。
1,501,071	1,487,020	加班費	1,617,017	
			1,512,734	不休假出勤加班費。
			1,353	教職員各項業務加班費。
			18,200	教職員各項業務加班費(班級業務費額度)。
			2,220	教師甄選工作人員加班費。
			8,510	暑期泳訓班工作人員加班費。
			20,000	開放場地管理人員加班費(收支對列)。

# 臺北市地方教育發展基金－臺北市立信義國民中學

## 基金用途－國民教育計畫明細表

中華民國112年度

單位：新臺幣元

前年度 決算數	上年度 預算數	科 目	本 年 度 預 算 數	說 明
			54,000	不休假出勤加班費。
21,230,006	24,566,000	獎金	25,758,500	較上年度預算數24,566,000元，增加1,192,500元。
10,221,645	13,644,500	考績獎金	14,418,500	
			882,000	依考績法規定核發之獎金。
			13,536,500	依考績法規定核發之獎金。
11,008,361	10,921,500	年終獎金	11,340,000	
			661,500	依規定於年節加發之獎金。
			10,678,500	依規定於年節加發之獎金。
65,903,253	67,169,101	退休及卹償金	68,832,601	較上年度預算數67,169,101元，增加1,663,500元。
65,880,285	67,140,301	職員退休及離職金	68,803,801	
			8,857,212	提撥退撫基金。
			31,669	退休人員年終慰問金。
			59,318,220	退休人員月退休金，149人*30,965元*12月=55,365,420元；退休遺族遺屬年金(月撫慰金)，18人*18,300元*12月=3,952,800元；合計59,318,220元。
			596,700	提撥退撫基金。
22,968	28,800	工員退休及離職金	28,800	
			28,800	提撥勞工退休準備金。
12,826,870	11,178,799	福利費	11,521,802	較上年度預算數11,178,799元，增加343,003元。
9,343,651	7,670,488	分擔員工保險費	7,980,852	
			458,340	分擔公保、勞保、健保費。
			7,522,512	分擔公保、勞保、健保費。
267,500	379,900	傷病醫藥費	376,200	
			288,000	健康檢查補助費，18人*16,000元。
			81,000	健康檢查補助費，18人*4,500元。
			7,200	職業安全衛生健康檢查經費，6人*1,200元。
720,798	999,180	員工通勤交通費	999,180	
			390,600	教師上下班交通費，31人*10月*1,260元。
			302,400	教師上下班交通費，48人*10月*630元。
			211,680	職員、工友上下班交通費，14人*12月*1,

# 臺北市地方教育發展基金－臺北市立信義國民中學

## 基金用途－國民教育計畫明細表

中華民國112年度

單位：新臺幣元

前年度 決算數	上年度 預算數	科 目	本 年 度 預 算 數	說 明
				260元。
			37,800	職員、工友上下班交通費，5人*12月*630元。
			18,900	教師上下班交通費，3人*10月*630元。
			37,800	教師上下班交通費，3人*10月*1,260元。
2,494,921	2,129,231	其他福利費	2,165,570	
			16,000	休假旅遊補助費。
			48,000	退休人員三節慰問金，8人*6,000元。
			544,000	休假旅遊補助費。
			125,420	結婚補助費，2人*2月*31,355元。
			365,000	喪葬補助費，2人*5月*36,500元。
			1,067,150	教職員工子女教育補助費。
6,054,901	6,473,000	服務費用	6,673,000	
2,020,850	2,420,250	水電費	2,320,962	較上年度預算數2,420,250元，減少99,288元。
				。
1,662,343	1,966,000	工作場所電費	1,962,165	
			10,000	游泳池電費(游泳池水電清潔維護費)。
			40,000	暑期泳訓班電費補助。
			38,000	開放場地電費(收支對列)。
			10,000	停車場電費(收支對列)(新增)。
			405,008	學生在校作息時間內使用冷氣設備電費，34班*11,912元(新增)。
			1,459,157	電費基本費。
307,797	412,000	工作場所水費	307,797	
			282,797	水費基本費。
			15,000	暑期泳訓班水費補助。
			10,000	游泳池水費(游泳池水電清潔維護費)。
50,710	42,250	氣體費	51,000	溫水游泳池燃料費。
106,853	140,000	郵電費	140,000	較上年度預算數140,000元，無增減。
106,853	140,000	電話費	140,000	
			70,000	電話費(班級業務費額度)。
			70,000	開放場地電話費(收支對列)。
72,580	77,890	旅運費	77,890	較上年度預算數77,890元，無增減。
72,580	77,890	國內旅費	77,890	

# 臺北市地方教育發展基金－臺北市立信義國民中學

## 基金用途－國民教育計畫明細表

中華民國112年度

單位：新臺幣元

前年度 決算數	上年度 預算數	科 目	本 年 度 預 算 數	說 明
			5,040	教職員工短程車資(班級業務費額度)。
			60,450	校外教學隨隊人員出差旅費，13人*3天*1,550元。
			12,400	教職員工因公出差旅費。
41,500	101,000	印刷裝訂與廣告費	59,260	較上年度預算數101,000元，減少41,740元。
41,500	101,000	印刷及裝訂費	59,260	
			4,260	運動會邀請卡印製費，1,065張*4元。
			16,000	輔導刊物印製費(國中輔導活動)。
			3,000	性別平等教育宣導品印刷。
			10,800	雙語實驗課程相關印刷費用。
			25,200	學生生涯檔案印製內頁及資料夾等費用。
1,836,485	1,923,956	修理保養及保固費	2,283,800	較上年度預算數1,923,956元，增加359,844元。
788,243	984,000	一般房屋修護費	1,228,000	
			260,000	停車場地維護費(收支對列)。
			300,000	開放場地房舍修繕費(收支對列)。
			668,000	辦公房舍等修繕費。
32,600	144,600	機械及設備修護費	94,600	
			12,000	暑期泳訓班器材維護費。
			50,000	停車場機械設備維護費(收支對列)。
			32,600	電腦設備維護費(電腦專案計畫)。
1,015,642	795,356	雜項設備修護費	961,200	
			200,000	辦公用具、黑板、課桌椅、教具、體育、童軍、工藝及其他器材等養護費。
			68,000	冷氣設備維護費，34班*2,000元(新增)。
			350,000	開放場地器材維護費(收支對列)。
			133,200	游泳池相關設施及器材養護維修費(游泳池水電清潔維護費)。
			210,000	停車場雜項設備維護費(收支對列)(新增)。
8,627	11,600	保險費	10,600	較上年度預算數11,600元，減少1,000元。
8,627	11,600	其他保險費	10,600	
			1,000	迎聖火表演人員保險費(全國中等學校運動會)。
			9,600	暑期泳訓班學員保險費，240人*40元。

# 臺北市地方教育發展基金－臺北市立信義國民中學

## 基金用途－國民教育計畫明細表

中華民國112年度

單位：新臺幣元

前年度 決算數	上年度 預算數	科 目	本 年 度 預 算 數	說 明
791,602	747,604	一般服務費	747,788	較上年度預算數747,604元，增加184元。
5,874	6,816	佣金、匯費、經理費及手續費	6,360	
			6,360	委託超商代收學雜費手續費，530人*2學期*6元。
398,000	518,656	外包費	518,656	
			423,880	游泳池救生員外包費，1人*10月*42,388元。
			84,776	暑期泳訓班救生員外包費，1人*2月*42,388元。
			10,000	開放校園場地清潔費(收支對列)。
192,000	14,132	計時與計件人員酬金	14,772	
			13,440	暑期泳訓班工讀生薪津，80小時*168元(收支對列)。
			1,332	提撥暑期泳訓班工讀生勞工退休準備金1人*2月*666元(收支對列)。
195,728	208,000	體育活動費	208,000	
			196,000	文康活動費，本校編列教職員97人，工員1人，合計98人，每人編列2,000元。
			12,000	文康活動費，本校編列教職員6人，每人編列2,000元。
1,176,404	1,050,700	專業服務費	1,032,700	較上年度預算數1,050,700元，減少18,000元。
812,487	687,500	講課鐘點、稿費、出席審查及查詢費	670,700	
			14,400	資源教材編輯費，2班*12月*600元。
			8,000	特教宣導外聘講座鐘點費，4節*2,000元(身障班業務費)。
			1,500	特教宣導外聘講座鐘點費，1節*1,500元(身障班業務費)。
			80,000	暑期泳訓班教練指導鐘點費，160節*500元。
			2,000	技職教育、免試及十二年國教校園宣導外聘講座鐘點費，1節*2,000元。
			15,000	雙語實驗課程專家學者出席費，6次*2,500元。

# 臺北市地方教育發展基金－臺北市立信義國民中學

## 基金用途－國民教育計畫明細表

中華民國112年度

單位：新臺幣元

前年度 決算數	上年度 預算數	科 目	本 年 度 預 算 數	說 明
			80,000	雙語實驗課程外聘講師鐘點費，40節*2,000元。
			16,000	暑期雙語夏令營隊教師鐘點費，32節*500元。
			20,000	雙語實驗課程內聘講師鐘點費，20節*1,000元。
			171,000	雙語教師協同或其相關所需鐘點費，475節*360元。
			8,000	全國中等學校運動會表演指導教練外聘鐘點費，4節*2,000元。
			84,000	活化教學研習外聘講座鐘點費，42節*2,000元。
			16,000	外聘講座專題演講鐘點費，8節*2,000元(國中輔導活動)。
			30,000	課後社團活動指導教師鐘點費，30節*1,000元。
			16,000	性別平等教育宣導活動外聘講座鐘點費，8節*2,000元。
			16,000	小田園教育體驗實習計畫外聘講座鐘點費，8節*2,000元。
			30,000	辦理兩公約人權、法治、品德教育、特教、輔導、環教、生命、資訊安全等各類依法宣導活動講座鐘點費，15節*2,000元。
			4,000	國中適性入學宣導講座鐘點費，2節*2,000元(含教育部補助2,000元)。
			2,800	生涯發展教育講座外聘講師鐘點費，7節*400元。
			56,000	分組活動外聘鐘點費，28節*2,000元。
132,842	150,800	委託檢驗(定)試驗認證費	149,600	
			28,000	消防、公共安全檢查簽證及申報費(班級業務費額度)。
			9,600	飲水機水質檢驗費，8臺*1,200元。
			88,000	校園安全監測費用(收支對列)。
			24,000	開放場地用飲水機水質檢驗費，20臺*1,200元(收支對列)。
7,500	2,400	試務甄選費	2,400	



# 臺北市地方教育發展基金－臺北市立信義國民中學

## 基金用途－國民教育計畫明細表

中華民國112年度

單位：新臺幣元

前年度 決算數	上年度 預算數	科 目	本 年 度 預 算 數	說 明
			2,400	教師甄選試務費用。
36,000		電腦軟體服務費		
187,575	210,000	其他專業服務費	210,000	開放場地保全費用(收支對列)。
2,566,901	2,941,000	材料及用品費	2,289,000	
1,388,634	1,691,900	使用材料費	1,041,350	較上年度預算數1,691,900元，減少650,550元。
1,388,634	1,691,900	設備零件	1,041,350	
			195,300	電腦設備維護及管理費，31班*6,300元。
			100,000	活動中心使用設備零件(收支對列)。
			100,000	停車場使用設備零件(收支對列)(新增)。
			7,000	綜合資料存放櫃1個(由班級設備費移列)(新增)。
			9,800	語音翻譯機1臺(由班級設備費移列)(新增)。
			10,000	頭戴式麥克風，2組*5,000元(由班級設備費移列)(新增)。
			9,000	無線麥克風，2臺*4,500元(由特教班設備費移列)(新增)。
			31,250	活動帳篷，5組*6,250元(由班級設備費移列)(新增)。
			318,000	會議室桌，53張*6,000元(由第一會議室優化工程設備費移列)(新增)。
			195,000	會議室座椅，156張*1,250元(由第一會議室優化工程設備費移列)(新增)。
			66,000	運動器材、用品等(體育班)。
1,178,267	1,249,100	用品消耗	1,247,650	較上年度預算數1,249,100元，減少1,450元。
21,357	34,780	辦公(事務)用品	59,780	
			25,000	停車場管理用辦公事務用品(收支對列)(新增)。
			20,000	開放場地管理用辦公事務用品(收支對列)。
			3,680	甄試用文具用品。
			4,200	性別平等教育宣導活動用辦公事務用品。
			2,000	辦理活動用文具用品(國中冬夏令營)。
			4,900	教學用文具用品、資料夾等業務費，2班*2,450元(身障班業務費)。
64,341	67,400	報章雜誌	67,050	新購圖書(設備費移列)。

# 臺北市地方教育發展基金－臺北市立信義國民中學

## 基金用途－國民教育計畫明細表

中華民國112年度

單位：新臺幣元

前年度 決算數	上年度 預算數	科 目	本 年 度 預 算 數	說 明
98,400	102,000	服裝	114,000	
			48,000	聖火隊運動服，60件*800元(全國中等學校運動會)。
			66,000	學生比賽用服裝(體育班)。
33,400	16,000	醫療用品(非醫療院所使用)	16,000	
			16,000	健康中心藥品。
960,769	1,028,920	其他用品消耗	990,820	
			27,640	特教班教學材料費，2班*13,820元。
			3,460	生涯發展教育課程活動材料費(新增)。
			13,000	童軍教育教學用器材、活動材料等相關費用，2團*6,500元。
			6,000	教職員辦理各項會議及活動等逾時誤餐餐盒費用，60人次*100元(班級業務費額度)。
			386,960	教學用實驗、衛生、指導活動、材料製作、家事、童子軍用等材料，28班*13,820元。
			54,580	含垃圾袋、消毒藥水、清潔用品、衛生紙及教室佈置費等(班級業務費額度)。
			6,000	辦理全國中等學校運動會會議逾時誤餐餐盒費用，60人次*100元。
			29,000	聖火傳遞用文具、字板、彩球等雜支(全國中等學校運動會)。
			2,000	辦理活動場地佈置等雜支(國中冬夏令營)。
			18,000	辦理輔導活動用測驗紙、教學及辦公事務用品、文具、紙張等雜支(國中輔導活動)。
			1,800	性別平等教育宣導活動用雜支。
			49,000	小田園教育體驗實習計畫菜苗、種子、培養土、花盆等費用。
			70,000	游泳池消毒劑等(游泳池水電清潔維護費)。
			20,000	運動會校門口及會場佈置等費用。
			15,640	運動會廁所清潔、校園粉刷環境整理等雜支。
			140,000	活化教學及班級經營所需材料及雜支等。
			6,700	辦理教師甄選工作會議逾時誤餐餐盒費用，67人次*100元。

# 臺北市地方教育發展基金－臺北市立信義國民中學

## 基金用途－國民教育計畫明細表

中華民國112年度

單位：新臺幣元

前年度 決算數	上年度 預算數	科 目	本 年 度 預 算 數	說 明
			39,000	綠屋頂美化木工園藝材料、種植區塊、澆灌、菜苗肥料、培養土、種植土等。
			3,000	暑期泳訓班教學環境佈置費。
			5,000	暑期泳訓班環境清潔用品等雜支。
			1,840	暑期泳訓班消毒劑，8班*230元。
			10,000	暑期泳訓班教學材料費。
			20,000	開放場地清潔用品(收支對列)。
			25,000	停車場環境清潔用品等費用(收支對列)。
			17,000	雙語實驗課程圖書、教材、教具等。
			15,000	辦理雙語實驗課程活動會議等逾時誤餐餐盒費用，150人次*100元。
			5,200	雙語實驗課程辦理活動、會議所需茶包、咖啡包、清潔用品及文具紙張等。
190,180	153,000	租金、償債、利息及相關手續費	157,000	
53,500	30,000	交通及運輸設備租金	34,000	較上年度預算數30,000元，增加4,000元。
53,500	30,000	車租	34,000	
			8,000	全國中等學校運動會器材運送租車費用1輛。
			26,000	綠屋頂美化參訪租車費用，2輛*13,000元。
136,680	123,000	雜項設備租金	123,000	較上年度預算數123,000元，無增減。
136,680	123,000	雜項設備租金	123,000	
			20,000	運動會用桌椅、帳篷及發電機等租借費用。
			98,000	校園電子圍籬租金(收支對列)。
			4,800	電錶月租費，12月*400元(班級業務費額度)。
			200	配合預算編列至千元，增列進位數200元。
2,052,764	1,995,000	會費、捐助、補助、分攤、照護、救濟與交流活動費	2,322,000	
75,000	72,000	捐助、補助與獎助	72,000	較上年度預算數72,000元，無增減。
75,000	72,000	獎助學員生給與	72,000	
			62,000	優秀學生獎學金，31班*2學期*1,000元。
			10,000	教育關懷獎每校推薦1名學生獎助金。
1,977,764	1,923,000	補貼、獎勵、慰問、照護與	2,250,000	較上年度預算數1,923,000元，增加327,000

# 臺北市地方教育發展基金－臺北市立信義國民中學

## 基金用途－國民教育計畫明細表

中華民國112年度

單位：新臺幣元

前年度 決算數	上年度 預算數	科 目	本 年 度 預 算 數	說 明
		救濟		元。
75,912	73,200	獎勵費用	76,800	
			14,400	依「臺北市公立高級中等以下學校獎勵教師獎金發給要點」發放之獎勵，4人*3,600元(班級業務費額度)。
			62,400	敬師獎勵活動費，104人*600元。
13,000		慰問、照護及濟助金		
1,888,852	1,849,800	其他補貼、獎勵、慰問、 照護與救濟	2,173,200	
			200,200	弱勢學生教科書補助費用，154人*1,300元。
			1,195,425	清寒學生餐費補助，99人*125日*55元+99人*80日*65元。
			735	配合預算編列至千元，增列進位數735元。
			775,840	補助學校午餐使用有機蔬菜或有機米計畫，746人*40週*26元。
			1,000	對清寒及弱勢生之各項補助(收支對列)。
326,351	414,000	其他	411,000	
326,351	414,000	其他支出	411,000	較上年度預算數414,000元，減少3,000元。
326,351	414,000	其他	411,000	
			220,000	學生參賽、訓練等相關費用(體育班)。
			15,000	退休人員紀念品，3人*5,000元。
			75,600	執行學生路隊安全導護費。
			3,000	運動會比賽用獎狀，1,500張*2元。
			8,400	運動會比賽用獎牌。
			36,000	活動經費，36人*1,000元(國中冬夏令營)。
			53,000	班級自治費，530人*2學期*50元。

# 臺北市地方教育發展基金－臺北市立信義國民中學

## 基金用途－一般行政管理計畫明細表

中華民國112年度

單位：新臺幣元

前年度 決算數	上年度 預算數	科 目	本 年 度 預 算 數	說 明
2,793,143	2,964,000	合 計	3,023,000	
2,489,220	2,578,000	服務費用	2,637,000	
1,745,915	1,851,168	一般服務費	1,909,392	較上年度預算數1,851,168元，增加58,224元。
1,745,915	1,851,168	外包費	1,909,392	
			240,000	消化超額職工6人(技工、工友)業務外包費。
			456,000	工友勞務外包費，1人*12月*38,000元。
			1,213,392	校警勞務外包費，2人*12月*50,558元。
644,905	628,432	專業服務費	629,208	較上年度預算數628,432元，增加776元。
644,905	628,432	其他專業服務費	629,208	校園安全機械定點、機動巡邏等保全費用。
98,400	98,400	公共關係費	98,400	較上年度預算數98,400元，無增減。
98,400	98,400	公共關係費	98,400	校長特別費，12月*8,200元。
278,923	385,000	材料及用品費	385,000	
278,923	385,000	用品消耗	385,000	較上年度預算數385,000元，無增減。
278,923	385,000	辦公(事務)用品	385,000	
			384,680	統籌業務費計算如下: 普通班27班、體育班3班，1,290元*15班*12月=232,200元，810元*15班*12月=145,800元，640元*1班*12月=7,680元，以上合計385,680元，除依實際需求移列會費1,000元外，其餘如列數。
			320	配合預算編列至千元，增列進位數320元。
24,000		稅捐及規費(強制費)		
24,000		規費		
24,000		未足額進用身障人員差額補助費		
1,000	1,000	會費、捐助、補助、分攤、照護、救濟與交流活動費	1,000	
1,000	1,000	會費	1,000	較上年度預算數1,000元，無增減。
1,000	1,000	職業團體會費	1,000	護理師1人公會會費(統籌業務費)。

# 臺北市地方教育發展基金－臺北市立信義國民中學

## 基金用途－建築及設備計畫明細表

中華民國112年度

單位：新臺幣元

前年度 決算數	上年度 預算數	科 目	本 年 度 預 算 數	說 明
37,328,218	14,044,000	合計	4,257,000	
37,328,218	14,044,000	購建固定資產、無形資產及非理財 目的之長期投資	4,257,000	
7,048,653	3,441,000	購建固定資產	1,334,000	
7,048,653	3,441,000	一般建築及設備計畫	1,334,000	
		班級設備	320,500	
		購置機械及設備	199,000	
			46,000	汰換製冰機1臺。
			48,000	新購高荷重型工作桌，4張 *12,000元。
			70,000	新購筒型移動式工業扇，2臺 *35,000元。
			35,000	汰換數位投影機1臺。
		購置交通及運輸設備	60,000	
			34,000	新購雙頻無線接收麥克風組 ，2臺*17,000元。
			26,000	汰換擴音機，2臺*13,000元。
		購置雜項設備	61,500	
			25,500	汰換訂製公文櫃1個。
			36,000	新購四人睡帳，3頂*12,000元 。
		特殊班設備	23,000	
		購置雜項設備	23,000	
			23,000	汰換變頻冰箱1臺。
710,230	685,400	資訊設備	890,500	
710,230	685,400	購置機械及設備	890,500	
			163,000	汰換網路及資訊周邊設備(電 腦專案計畫)。
			484,500	汰換桌上型電腦(含顯示器 )，19部*25,500元(電腦專案計 畫)。
			51,000	汰換筆記型電腦，2部*25,500 元(電腦專案計畫)。
			192,000	汰換平板電腦，16部*12,000元( 電腦專案計畫)。
6,338,423	2,755,600	校園設備		
1,612,248	1,783,800	購置機械及設備		

# 臺北市地方教育發展基金－臺北市立信義國民中學

## 基金用途－建築及設備計畫明細表

中華民國112年度

單位：新臺幣元

前年度 決算數	上年度 預算數	科 目	本 年 度 預 算 數	說 明
271,189	126,800	購置交通及運輸設備		
4,454,986	845,000	購置雜項設備		
		第一會議室優化工程	100,000	
		購置機械及設備	100,000	
			100,000	汰換投影設備1臺(含安裝)。
	36,000	購置無形資產	36,000	
	36,000	一般建築及設備計畫	36,000	
	36,000	資訊設備	36,000	
	36,000	購置電腦軟體	36,000	
			36,000	電腦教學軟體費(電腦專案計畫)。
30,279,565	10,567,000	遞延支出	2,887,000	
30,279,565	10,567,000	一般建築及設備計畫	2,887,000	
		第一會議室優化工程	2,887,000	
		遞延修繕房屋建築支出	2,887,000	
			2,610,067	一、施工費。
			156,604	二、委託技術服務費(總包價法)。
			70,000	三、室內裝修圖說審查及竣工查驗費。
			50,329	四、工程管理費(按施工費約2%提列)。
30,279,565	10,567,000	校園整修工程		
30,279,565	8,487,000	遞延修繕房屋建築支出		
	2,080,000	其他遞延支出		

本 頁 空 白



# 預算參考表

# 臺北市地方教育發展基金－臺北市立信義國民中學

## 預計平衡表

中華民國112年12月31日

單位：新臺幣千元

110年(前年) 12月31日 決算數	科 目	112年12月31日 預計數	111年12月31日 預計數	比較增減(-)
14,810,165	資產合計	14,790,925	14,799,680	-8,755
14,810,165	資產	14,790,925	14,799,680	-8,755
29,576	流動資產	10,336	19,091	-8,755
29,405	現金	10,165	18,920	-8,755
29,405	銀行存款	10,165	18,920	-8,755
2	應收款項	2	2	
2	其他應收款	2	2	
169	預付款項	169	169	
169	預付費用	169	169	
4,501	投資、長期應收款項、貸墊款及準備金	4,501	4,501	
4,501	準備金	4,501	4,501	
3,092	退休及離職準備金	3,092	3,092	
1,409	其他準備金	1,409	1,409	
14,776,088	其他資產	14,776,088	14,776,088	
14,776,088	什項資產	14,776,088	14,776,088	
72	暫付及待結轉帳項	72	72	
14,776,016	代管資產	14,776,016	14,776,016	
14,810,165	負債及基金餘額合計	14,790,925	14,799,680	-8,755
14,789,016	負債	14,789,016	14,789,016	
7,093	流動負債	7,093	7,093	
6,851	應付款項	6,851	6,851	
5,798	應付代收款	5,798	5,798	
1,053	應付費用	1,053	1,053	
242	預收款項	242	242	
242	預收收入	242	242	
14,781,923	其他負債	14,781,923	14,781,923	
14,781,923	什項負債	14,781,923	14,781,923	
2,229	存入保證金	2,229	2,229	
3,092	應付退休及離職金	3,092	3,092	
14,776,016	應付代管資產	14,776,016	14,776,016	
586	暫收及待結轉帳項	586	586	
21,149	基金餘額	1,909	10,664	-8,755
21,149	基金餘額	1,909	10,664	-8,755
21,149	基金餘額	1,909	10,664	-8,755
21,149	累積餘額	1,909	10,664	-8,755

註：1.信託代理與保證資產(負債)前年度決算數0元，上年度預計數0元，本年度預計數0元。2.或有資產(負債)0元。3.本基金自93年度起，本固定項目分開原則，將屬長期固定帳項，包括固定資產23,121,174元、無形資產57,293元及長期債務0元等，另立帳類管理，未納入本表。

## 臺北市地方教育發展基金

## 各項費用

中華民國

前年度 決算數	上年度 預算數	計畫別		合計	國民教育計畫
		用途別科目			
246,945,235	224,277,000	合計		221,102,000	213,822,000
195,632,777	195,293,000	用人費用		201,970,000	201,970,000
90,321,233	87,372,000	正式員額薪資		90,720,000	90,720,000
89,938,493	87,012,000	職員薪金		90,360,000	90,360,000
382,740	360,000	工員工資		360,000	360,000
3,850,344	3,520,080	聘僱及兼職人員薪資		3,520,080	3,520,080
3,850,344	3,520,080	兼職人員酬金		3,520,080	3,520,080
1,501,071	1,487,020	超時工作報酬		1,617,017	1,617,017
1,501,071	1,487,020	加班費		1,617,017	1,617,017
21,230,006	24,566,000	獎金		25,758,500	25,758,500
10,221,645	13,644,500	考績獎金		14,418,500	14,418,500
11,008,361	10,921,500	年終獎金		11,340,000	11,340,000
65,903,253	67,169,101	退休及卹償金		68,832,601	68,832,601
65,880,285	67,140,301	職員退休及離職金		68,803,801	68,803,801
22,968	28,800	工員退休及離職金		28,800	28,800
12,826,870	11,178,799	福利費		11,521,802	11,521,802
9,343,651	7,670,488	分擔員工保險費		7,980,852	7,980,852
267,500	379,900	傷病醫藥費		376,200	376,200
720,798	999,180	員工通勤交通費		999,180	999,180
2,494,921	2,129,231	其他福利費		2,165,570	2,165,570
8,544,121	9,051,000	服務費用		9,310,000	6,673,000
2,020,850	2,420,250	水電費		2,320,962	2,320,962
1,662,343	1,966,000	工作場所電費		1,962,165	1,962,165
307,797	412,000	工作場所水費		307,797	307,797
50,710	42,250	氣體費		51,000	51,000
106,853	140,000	郵電費		140,000	140,000
106,853	140,000	電話費		140,000	140,000
72,580	77,890	旅運費		77,890	77,890
72,580	77,890	國內旅費		77,890	77,890
41,500	101,000	印刷裝訂與廣告費		59,260	59,260
41,500	101,000	印刷及裝訂費		59,260	59,260

一臺北市立信義國民中學

彙計表

112年度

單位：新臺幣元

一般行政管理計畫	建築及設備計畫				
3,023,000	4,257,000				
2,637,000					

## 臺北市地方教育發展基金

## 各項費用

中華民國

前年度 決算數	上年度 預算數	計畫別	合計	國民教育計畫
		用途別科目		
1,836,485	1,923,956	修理保養及保固費	2,283,800	2,283,800
788,243	984,000	一般房屋修護費	1,228,000	1,228,000
32,600	144,600	機械及設備修護費	94,600	94,600
1,015,642	795,356	雜項設備修護費	961,200	961,200
8,627	11,600	保險費	10,600	10,600
8,627	11,600	其他保險費	10,600	10,600
2,537,517	2,598,772	一般服務費	2,657,180	747,788
5,874	6,816	佣金、匯費、經理費及手續費	6,360	6,360
2,143,915	2,369,824	外包費	2,428,048	518,656
192,000	14,132	計時與計件人員酬金	14,772	14,772
195,728	208,000	體育活動費	208,000	208,000
1,821,309	1,679,132	專業服務費	1,661,908	1,032,700
812,487	687,500	講課鐘點、稿費、出席審查及查詢費	670,700	670,700
132,842	150,800	委託檢驗(定)試驗認證費	149,600	149,600
7,500	2,400	試務甄選費	2,400	2,400
36,000		電腦軟體服務費		
832,480	838,432	其他專業服務費	839,208	210,000
98,400	98,400	公共關係費	98,400	
98,400	98,400	公共關係費	98,400	
2,845,824	3,326,000	材料及用品費	2,674,000	2,289,000
1,388,634	1,691,900	使用材料費	1,041,350	1,041,350
1,388,634	1,691,900	設備零件	1,041,350	1,041,350
1,457,190	1,634,100	用品消耗	1,632,650	1,247,650
300,280	419,780	辦公(事務)用品	444,780	59,780
64,341	67,400	報章雜誌	67,050	67,050
98,400	102,000	服裝	114,000	114,000
33,400	16,000	醫療用品(非醫療院所使用)	16,000	16,000
960,769	1,028,920	其他用品消耗	990,820	990,820
190,180	153,000	租金、償債、利息及相關手續費	157,000	157,000
53,500	30,000	交通及運輸設備租金	34,000	34,000
53,500	30,000	車租	34,000	34,000

一 臺北市立信義國民中學

彙計表

112年度

單位：新臺幣元

一般行政管理計畫	建築及設備計畫				
1,909,392					
1,909,392					
629,208					
629,208					
98,400					
98,400					
385,000					
385,000					
385,000					
385,000					
385,000					
385,000					

## 臺北市地方教育發展基金

## 各項費用

中華民國

前年度 決算數	上年度 預算數	計畫別		合計	國民教育計畫
		用途別科目			
136,680	123,000	雜項設備租金		123,000	123,000
136,680	123,000	雜項設備租金		123,000	123,000
37,328,218	14,044,000	購建固定資產、無形資產及非理財目的 之長期投資		4,257,000	
7,048,653	3,441,000	購建固定資產		1,334,000	
2,322,478	2,469,200	購置機械及設備		1,189,500	
271,189	126,800	購置交通及運輸設備		60,000	
4,454,986	845,000	購置雜項設備		84,500	
	36,000	購置無形資產		36,000	
	36,000	購置電腦軟體		36,000	
30,279,565	10,567,000	遞延支出		2,887,000	
30,279,565	8,487,000	遞延修繕房屋建築支出		2,887,000	
	2,080,000	其他遞延支出			
24,000		稅捐及規費(強制費)			
24,000		規費			
24,000		未足額進用身障人員差額補助費			
2,053,764	1,996,000	會費、捐助、補助、分攤、照護、救濟 與交流活動費		2,323,000	2,322,000
1,000	1,000	會費		1,000	
1,000	1,000	職業團體會費		1,000	
75,000	72,000	捐助、補助與獎助		72,000	72,000
75,000	72,000	獎助學員生給與		72,000	72,000
1,977,764	1,923,000	補貼、獎勵、慰問、照護與救濟		2,250,000	2,250,000
75,912	73,200	獎勵費用		76,800	76,800
13,000		慰問、照護及濟助金			
1,888,852	1,849,800	其他補貼、獎勵、慰問、照護與救 濟		2,173,200	2,173,200
326,351	414,000	其他		411,000	411,000
326,351	414,000	其他支出		411,000	411,000
326,351	414,000	其他		411,000	411,000

一 臺北市立信義國民中學

彙計表

112年度

單位：新臺幣元

一般行政管理計畫	建築及設備計畫				
	4,257,000				
	1,334,000				
	1,189,500				
	60,000				
	84,500				
	36,000				
	36,000				
	2,887,000				
	2,887,000				
1,000					
1,000					
1,000					



# 臺北市地方教育發展基金－臺北市立信義國民中學

## 員工人數彙計表

中華民國112年度

單位：人

計 畫 及 項 目	上年度最高可 進用員額數	本年度 增減(-)數	本年度最高可 進用員額數	說 明
合計	104		104	
國民教育計畫部分	104		104	
職員	103		103	
工友	1		1	

註：1.本表約僱、聘用係指奉准有案之約聘僱人員。

2.外包費編列游泳池救生員1人、暑期泳訓班救生員1人、校警勞務外包2人、工友勞務外包1人、消化超額職工業務外包費等，計242萬8,048元。 3.暑期泳訓班工讀生薪津、暑期泳訓班工讀生勞退準備金等，計1萬4,772元。

本 頁 空 白

# 臺北市地方教育發展基金

## 用人費用

中華民國

計畫及項目	合計	正式 員額 薪資	聘僱 人員 薪資	超時 工作 報酬	津貼	獎 金		
						年終獎金	考績獎金	其他
合計	201,970,000	90,720,000		1,617,017		11,340,000	14,418,500	
國民教育計畫	201,970,000	90,720,000		1,617,017		11,340,000	14,418,500	
正式人員	139,052,031	90,720,000		1,617,017		11,340,000	14,418,500	
兼任人員	3,520,080							
其他人員	59,397,889							

註：1.本表兼任人員用人費用，係學校教職員兼課或請假代課鐘點費。2.外包費編列游泳池救生員1人、暑期泳訓班救生員1人、校警勞務外包2人、工友勞務外包1人、消化超額職工業務外包費等，計242萬8,048元。3.暑期泳訓班工讀生薪津、暑期泳訓班工讀生勞退準備金等，計1萬4,772元。

—臺北市立信義國民中學

彙計表

112年度

單位：新臺幣元

退休及卹償金		資遣費	福 利 費					提繳費	兼任 人員 用人 費用
退休金	卹償金		分擔 保險費	傷病 醫藥費	提撥 福利金	員工通勤 交通費	其他		
68,832,601			7,980,852	376,200		999,180	2,165,570		3,520,080
68,832,601			7,980,852	376,200		999,180	2,165,570		3,520,080
9,482,712			7,980,852	376,200		999,180	2,117,570		3,520,080
59,349,889							48,000		

# 臺北市地方教育發展基金－臺北市立信義國民中學

## 單位（或計畫）成本分析表

中華民國112年度

單位：新臺幣千元

計畫別	單位	單位成本(元)或 平均利(費)率	數量	預算數	說明
合計				221,102	
國民教育計畫				213,822	
一般行政管理計畫				3,023	
建築及設備計畫				4,257	

# 臺北市地方教育發展基金－臺北市立信義國民中學

## 5年來主要業務計畫分析表

中華民國112年度

單位：新臺幣千元

年度及項目	單位	數量	單位成本(元)或 平均利(費)率	金額	說明
(本)年度預算數					
國民教育計畫				213,822	
(上)年度預算數					
國民教育計畫				207,269	
(前)年度決算數					
國民教育計畫				206,824	
(109)年度決算數					
國民教育計畫				187,925	
(108)年度決算數					
國民教育計畫				189,510	

# 臺北市地方教育發展基金－臺北市立信義國民中學

## 資本資產明細表

中華民國112年度

單位：新臺幣千元

項 目	取得成本 (期初餘額)	以前年度 累計折舊/ 長期投資 評 價	本 年 度 變 動				本年度累計折 舊/長期投資 評價變動數	期末餘額	
			增加		減少				主要增減 原因說明
			金額	類型	金額	類型			
合計	87,342	58,072	1,370		46		7,416	23,178	
土地改良物	12,831	7,556					1,165	4,111	
房屋及建築	5,408	1,874					97	3,437	
機械及設備	34,334	25,270	1,190	增置			3,541	6,713	
交通及運輸 設備	3,372	2,765	60	增置			213	454	
雜項設備	31,330	20,608	85	增置			2,400	8,406	
電腦軟體	67		36	增置	46	無形資 產攤銷		57	