

中華民國 112 年度 4-0501301

臺北市總預算

臺北市政府教育局主管

臺北市地方教育發展基金

臺北市立士林國民中學附屬單位預算之分預算

(特別收入基金)

臺北市立士林國民中學編

# 臺北市地方教育發展基金－臺北市立士林國民中學

## 目次

中華民國112年度

一、財務摘要 .....	第 1 頁
二、業務計畫及預算概要 .....	第 3 -12 頁
三、預算主要表	
(一) 基金來源、用途及餘絀預計表 .....	第 13 頁
(二) 現金流量預計表 .....	第 14 頁
四、預算明細表	
(一) 基金來源－服務收入明細表 .....	第 15 頁
(二) 基金來源－財產處分收入明細表 .....	第 16 頁
(三) 基金來源－其他財產收入明細表 .....	第 17 頁
(四) 基金來源－公庫撥款收入明細表 .....	第 18 頁
(五) 基金來源－受贈收入明細表 .....	第 19 頁
(六) 基金來源－雜項收入明細表 .....	第 20 頁
(七) 基金用途－國民教育計畫明細表 .....	第 21 -30 頁
(八) 基金用途－一般行政管理計畫明細表 .....	第 31 -32 頁
(九) 基金用途－建築及設備計畫明細表 .....	第 33 -34 頁
五、預算參考表	
(一) 預計平衡表 .....	第 35 頁
(二) 各項費用彙計表 .....	第 36 -41 頁
(三) 員工人數彙計表 .....	第 42 頁
(四) 用人費用彙計表 .....	第 44 -45 頁
(五) 單位（或計畫）成本分析表 .....	第 46 頁
(六) 5年來主要業務計畫分析表 .....	第 47 頁
(七) 資本資產明細表 .....	第 48 頁



# 臺北市地方教育發展基金－臺北市立士林國民中學

## 財務摘要

中華民國112年度

單位：新臺幣千元

項 目	本 年 度	上 年 度	比較增減數	%
經營成績：				
基金來源	218,039	215,672	2,367	1.10
基金用途	226,596	223,509	3,087	1.38
賸餘(短絀)	-8,557	-7,837	-720	--
餘絀情形：				
基金餘額	7,545	16,102	-8,557	-53.14
現金流量(註)：				
現金及約當現金之淨增(減)	-8,557	-7,837	-720	--

附註：現金流量係採現金及約當現金基礎，包括現金及自投資日起3個月內到期或清償之債權證券。

本 頁 空 白

# 業務計畫及預算概要

# 臺北市地方教育發展基金 - 臺北市立士林國民中學

## 業務計畫及預算概要

中華民國 112 年度

### 壹、基金概況

#### 一、設立宗旨及願景：

- (一) 本校遵照憲法第 158 條及 160 條規定，教育文化應發展國民之民族精神、自治精神，國民道德與健全體格、科學及生活智能，以培養八大學習領域及十大基本能力。
- (二) 本校自 91 年度起依教育經費編列與管理法第 13 條規定設置「臺北市地方教育發展基金」，以促進教育健全發展，提昇教育經費運用績效。
- (三) 本校以「培養具智慧、充滿愛、有正義、能快樂的生活行動實踐家」為願景，以親師合力、資源系統、知能創價及智慧創客等四個項目為經，「智慧(S)」、「愛(L)」、「正義(J)」、「快樂(H)」的核心價值為緯，以此建構一所精緻、優質、創新、卓越的國民中學，學生受業於優質的學習環境、完善的教學設備，整合資源、社區共享、親師合作、共創三贏。

#### 二、施政重點：

- (一) 開啟多元智慧：尊重每個學生獨特的個性，以多元智慧的觀點協助他找到生命的亮點，肯定天生我才必有用，能知於學，樂於學。
- (二) 培養生活能力：培養學生帶得走的公民關鍵能力，強化自我管理、閱讀理解、理性批判、問題解決、奉獻服務、溝通表達等核心素養。
- (三) 蘊育人文情懷：在溫馨開放的校園文化中，孕育人文情懷，學會尊重、包容；建構生命的價值、完成人性的開展。
- (四) 建置溫馨民主的校園文化：
  1. 以參與式管理、落實行政、教師會、家長會三者的良性互動。
  2. 以學生第一，教學優先的觀念提昇行政服務效率。
  3. 放下威權心態，開啟校園民主之風氣。
- (五) 推動適性教學：
  1. 落實校本課程理念，採多元化、活潑化的教學及評量。
  2. 運用校內、外資源，加強多元學習能力。
  3. 關懷相對弱勢學生之教學及輔導。

# 臺北市地方教育發展基金 - 臺北市立士林國民中學

## 業務計畫及預算概要

中華民國 112 年度

4. 推動行動學習，充實學生運用資訊之知能，並提昇教師運用學習載具教學之能力。

(六) 辦理發展性的訓輔活動：

1. 辦理各項活動、競賽及展演。
2. 推動校內外學習服務。
3. 發展績優社團及校隊，如拳擊、藤球、法式滾球、童軍等。
4. 加強新興領域教育的辦理，並融入各科教學以收成效。

三、組織概況：

本校設置校長 1 人，綜理全校校務，下設教務處、學生事務處、總務處、輔導室、會計室、人事室及附設補習學校等單位。

內部分層業務如下：

(一) 教務處：秉承校長之命，辦理全校教務事項。

1. 教學組：掌理課程編排、課業考查、學藝競賽、教學研究、教師進修、差假教師調代課及缺補課之查核等事項。
2. 註冊組：掌理註冊、編班、轉學、休學及成績考查等有關學籍事項。
3. 設備組：掌理教科書編選、教學設備計畫之擬定、用具之管理、保管等事項。
4. 資訊組：掌理電腦設備及區域網路之管理、保管等事項。

(二) 學生事務處：秉承校長之命，辦理全校學生事務事項。

1. 訓育組：掌理訓育計畫之擬定及辦理各類訓育等活動。
2. 體育組：掌理學生體育活動、體格鍛鍊等事項。
3. 生教組：掌理學生日常生活常規，辦理交通導護各項事項。
4. 衛生組：掌理健康檢查、個人及環境衛生檢查、保健等事項。

(三) 總務處：秉承校長之命，辦理全校總務事項。

1. 事務組：辦理校舍場地佈置及環境美化，監督校舍建築及整修，財物購買保管及分配等事項。
2. 出納組：辦理現金、票據、契約之保管等收支移轉等事項。
3. 文書組：辦理公文收發登記與典守學校印信，撰擬繕校及檔案保管等事項。

(四) 輔導室：秉承校長之命，辦理全校學生學習輔導、生涯輔導等事



## 業務計畫及預算概要

中華民國 112 年度

項。

1. 輔導組：掌理學生個案建立、學習輔導、生活輔導、生涯輔導及兩性教育、親職教育等事項。

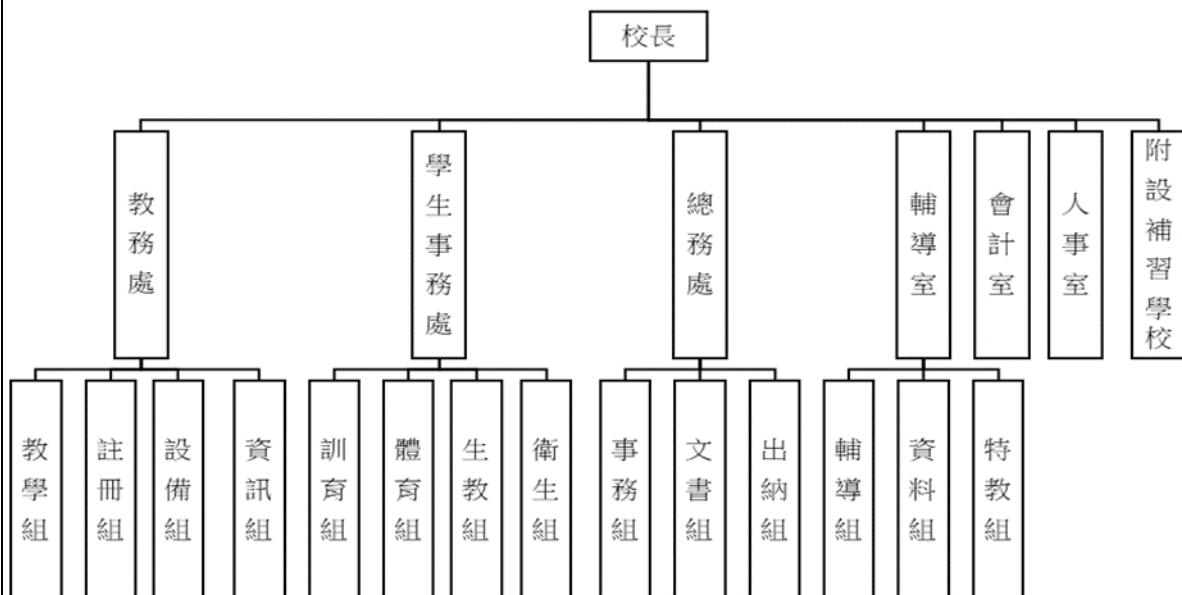
2. 資料組：辦理輔導資料搜集建檔、組訓愛心家長、實施測驗、社區人力整合、出版親職刊物等事項。

3. 特教組：擬訂特殊教育計畫章則、親師輔導諮詢、特教班甄選鑑別、實施各項診斷測驗、特教學生追蹤輔導等事項。

(五) 會計室：秉承上級主計機關之監督與指導，並受校長之指揮，依法辦理歲計、會計、統計等事項。

(六) 人事室：秉承上級人事機關之監督與指導，並受校長之指揮，依法辦理人事管理查核等事項。

(七) 附設補習學校：下設校務、總務、人事、會計等單位，所需人員均由編制人員兼任，比照一般教學內部分層業務規定辦理各相關事項。



# 臺北市地方教育發展基金 - 臺北市立士林國民中學

## 業務計畫及預算概要

中華民國 112 年度

### 四、基金歸類及屬性：

本校地方教育發展基金依據教育經費編列與管理法第 13 條規定設置，本基金為預算法第 4 條第 1 項第 2 款第 5 目所定之特別收入基金，以本府教育局為管理機關。

### 貳、業務計畫

#### 一、基金來源：

單位：新臺幣千元

業務計畫	本年度預算數	實施內容
勞務收入	192	本年度預計辦理暑期游泳訓練班門票收入、收取教師甄選報名費等收入。
財產收入	494	本年度預計辦理財產報廢變賣之殘值收入、教職員工停車收入、校園場地開放收入等。
政府撥入收入	217,025	本年度預計由公庫撥入數。
其他收入	328	本年度預計收取公開招標圖說費收入、數位學生證補卡、公有宿舍房租津貼收回及獎助學金孳息等收入。

#### 二、基金用途：

單位：新臺幣千元

業務計畫	本年度預算數	實施內容
國民教育計畫	218,750	本年度預計辦理教學事項為： 1. 各項教學、學生事務、圖書及輔導等業務。 2. 新購教具、圖書等各科教學設備，充實各科教材及用具。 3. 革新教學方法，提高教學效能。 4. 教師甄選業務、輔導活動、性別平等教育宣導活動、小田園教育體驗活動、綠屋頂計畫、專業成長計畫、生涯發展教育計畫、學生藤球錦標賽、百大菁英資訊科技應用人

# 臺北市地方教育發展基金 - 臺北市立士林國民中學

## 業務計畫及預算概要

中華民國 112 年度

			才教育獎計畫等指定活動等項目。
一般行政管理計畫	2,497		本年度預計辦理事項為： 1. 綜理學校總務、人事、會計等業務。 2. 配合校務推動行政處室支援工作，進而增進校務運作。
建築及設備計畫	5,349		本年度預計辦理事項為： 1. 購置各學科教學課程所需教學設備。 2. 辦理排球場暨前庭透水鋪面改善工程。

### 參、預算概要

#### 一、基金來源及用途之預計：

##### (一) 本年度基金來源：

服務收入 19 萬 2 千元、財產處分收入 5 萬元、其他財產收入 44 萬 4 千元、公庫撥款收入 2 億 1,702 萬 5 千元、受贈收入 2 千元、雜項收入 32 萬 6 千元，本年度基金來源 2 億 1,803 萬 9 千元，較上年度預算數 2 億 1,567 萬 2 千元，增加 236 萬 7 千元，約 1.1%，主要係公庫撥款收入增編所致。

##### (二) 本年度基金用途：

國民教育計畫 2 億 1,875 萬元，一般行政管理計畫 249 萬 7 千元，建築及設備計畫 534 萬 9 千元，本年度基金用途 2 億 2,659 萬 6 千元，較上年度預算數 2 億 2,350 萬 9 千元，增加 308 萬 7 千元，約 1.38%，主要係增編用人費用所致。

#### 二、基金餘絀之預計：

本年度基金來源及用途相抵後，差短 855 萬 7 千元，較上年度預算數差短 783 萬 7 千元，增加 72 萬元，將移用以前基金餘額支應。

#### 三、現金流量之預計：

本年度業務活動淨現金流出 855 萬 7 千元。

# 臺北市地方教育發展基金 - 臺北市立士林國民中學

## 業務計畫及預算概要

中華民國 112 年度

### 四、補辦預算事項：詳補辦預算明細表

#### (一) 固定資產之建設改良擴充 84 萬 7 千元

1. 110 年度教育部補助區域衛星資賦優異教育方案總召學校充實設備計畫 9 萬 4 千元。
2. 110 年度教育局行動學習智慧教學計畫，補助平板電腦 9 萬 6 千元。
3. 111 年度教育部補助充實體育器材設備計畫 56 萬 8 千元。
4. 111 年度為避免繁星樓化糞池汙水漫延確實需要，且具急迫及必要性，由其他準備金支應 4 萬 9 千元。
5. 111 年度為繁星樓頂樓水壓不足致供水量不足，且具急迫及必要性，由其他準備金支應 4 萬元。

### 肆、以前年度計畫實施狀況及成果概述：

#### 一、前（110）年度計畫實施成果概述：

業務計畫	實施概況	實施成果
勞務收入	本年度預計辦理暑期游泳訓練班門票收入、收取教師甄選報名費等收入。	本年度已收取教師甄選報名費7千元等。
財產收入	本年度預計辦理財產報廢變賣之殘值收入、教職員工停車收入、校園場地開放收入等。	本年度已收取財產報廢變賣殘值收入5萬1千元、教職員工停車收入10萬元、校園場地開放收入8萬3千元、員工宿舍使用費收入9萬1千元等。
政府撥入收入	本年度預計由公庫撥入數。	本年度已收取公庫撥入數2億3,804萬5千元及教育部之補助計畫180萬8千元。
其他收入	本年度預計收取獎助學金孳息收入、公開招標圖說費收入、數位學生證補卡、公有宿舍房租津貼收回及廠商履約逾期罰款等收入。	本年度已收取獎助學金孳息收入2千元、數位學生證補卡費及其他雜項收入15萬8千元。
國民教育計畫	本年度預計辦理教學事項為： 1. 辦理各項教學、學生事	落實十二年國教課綱精神及配合學校願景作為發展主軸，盤點教學及學生學

# 臺北市地方教育發展基金 - 臺北市立士林國民中學

## 業務計畫及預算概要

中華民國 112 年度

	<p>務、圖書及輔導等業務。</p> <ol style="list-style-type: none"><li>2. 新購教具、圖書等各科教學設備，充實各科教材及用具。</li><li>3. 革新教學方法，提高教學效能。</li><li>4. 辦理教師甄選、指定活動等項目。</li></ol>	<p>習各項資源之優劣勢，並以建立積極正向的班級經營及良好親師溝通為導向，鼓勵教師積極參加進修研習，自發組成專業學習社群，共同探究與分享交流教學實務；精進課程設計、教學策略與學習評量，依據核心素養、學習內容、學習表現與學生差異性需求，選用多元且適合的教學模式與策略，以激發學生學習動機，並擴充符合課綱教學設備及圖書等，進而提升學生學習成效。</p>
一般行政管理計畫	<p>本年度預計辦理事項為：</p> <ol style="list-style-type: none"><li>1. 綜理學校總務、人事、會計等業務。</li><li>2. 配合校務推動行政處室支援工作，進而增進校務運作。</li></ol>	<p>綜理學校總務、人事、會計等業務，並配合校務推動行政處室支援工作，進而增進校務運作，達成預期目標。</p>
建築及設備計畫	<p>本年度預計辦理事項為：</p> <ol style="list-style-type: none"><li>1. 購置各學科教學課程所需教學設備。</li><li>2. 辦理室內球場改善工程。</li><li>3. 辦理繁星樓電梯設施設備改善工程。</li></ol>	<ol style="list-style-type: none"><li>1. 購置各學科教學課程所需教學設備。</li><li>2. 辦理室內球場改善工程。</li><li>3. 辦理繁星樓電梯設施設備改善工程。</li></ol>

**臺北市地方教育發展基金 - 臺北市立士林國民中學**

**業務計畫及預算概要**

中華民國 112 年度

二、上年度已過期間（111 年 1 月 1 日至 5 月 31 日止）計畫實施成果概述：

業務計畫	實施概況	實施成果
勞務收入	本年度截至 5 月 31 日止預計辦理收取教師甄選報名費等收入。	本年度截至 5 月 31 日止收取教師甄選報名費 2 千元。
財產收入	本年度截至 5 月 31 日止預計辦理財產報廢變賣之殘值收入、教職員工停車收入、校園場地開放收入等。	本年度截至 5 月 31 日止已辦理財產報廢變賣殘值收入 3 萬元、教職員工停車收入 4 萬 8 千元、校園場地開放收入 15 萬 2 千元、員工宿舍使用費收入 4 萬 4 千元等。
政府撥入收入	本年度截至 5 月 31 日止預計公庫撥入數。	本年度截至 5 月 31 日止已收取公庫撥入數 9,888 萬 2 千元及教育部之補助計畫 47 萬 5 千元。
其他收入	本年度截至 5 月 31 日止預計收取獎助學金孳息收入、數位學生證補卡及廠商履約逾期罰款等收入。	本年度截至 5 月 31 日止已收取獎助學金孳息收入 2 千元、數位學生證補卡費及其他雜項收入 8 萬元。
國民教育計畫	本年度截至 5 月 31 日止預計辦理教學事項為： <ol style="list-style-type: none"> <li>4. 辦理各項教學、學生事務、圖書及輔導等業務。</li> <li>5. 新購教具、圖書等各科教學設備，充實各科教材及用具。</li> <li>6. 革新教學方法，提高教學效能。</li> <li>7. 辦理教師甄選、指定活動等項目。</li> </ol>	落實十二年國教課綱精神及配合學校願景作為發展主軸，盤點教學及學生學習各項資源之優劣勢，並以建立積極正向的班級經營及良好親師溝通為導向，鼓勵教師積極參加進修研習自發組成專業學習社群共同探究與分享交流教學實務；精進課程設計、教學策略與學習評量，依據核心素養、學習內容、學習表現與學生差異性需求，選用多元且適合的教學模式與策略，以激發學生學習動機，並擴

# 臺北市地方教育發展基金 - 臺北市立士林國民中學

## 業務計畫及預算概要

中華民國 112 年度

			充符合課綱教學設備及圖書等，進而提升學生學習成效。
一般行政管理計畫	本年度截至 5 月 31 日止預計辦理事項為： 1. 綜理學校總務、人事、會計等業務。 2. 配合校務推動行政處室支援工作，進而增進校務運作。		持續辦理學校總務、人事、會計等業務，並配合校務推動行政處室支援工作，進而增進校務運作，以達成預期目標。
建築及設備計畫	本年度截至 5 月 31 日止預計辦理事項為： 1. 購置各學科教學課程所需教學設備招標作業。 2. 辦理籃球場暨跑道整修工程之建築師及工程招標作業。		1. 購置各學科教學課程所需教學設備招標作業。 2. 辦理籃球場暨跑道整修工程之建築師及工程招標作業。

# 臺北市地方教育發展基金－臺北市立士林國民中學

## 補辦預算明細表

中華民國112年度

單位：新臺幣元

項 目	金額	辦理年度	說 明
合計	847,000		
固定資產之建設改良擴充	847,000		
購置機械及設備	190,000	110	
平板電腦(10.2吋)	63,000		教育部補助區域衛星資賦優異教育方案總召學校充實設備經費。
筆記型電腦(M1晶片配備SSD)	31,000		教育部補助區域衛星資賦優異教育方案總召學校充實設備經費。
平板電腦(10吋)	96,000		教育局補助行動學習智慧教學計畫，急需購置平板電腦，所需經費擬由教育局基金餘額支應。
購置機械及設備	89,000	111	
汗水馬達	49,000		為避免繁星樓化糞池汗水漫延，確實需要辦理汰舊換新，且具急迫及必要性，所需經費擬由本校其他準備金支應。
加壓馬達	40,000		為繁星樓頂樓水壓不足致供水量不足，確實需要辦理汰舊換新，且具急迫及必要性，所需經費擬由本校其他準備金支應。
購置雜項設備	568,000	111	
拳擊訓練用螢幕	73,000		教育部補助充實體育器材設備經費。
藥球組	30,000		教育部補助充實體育器材設備經費。
三孔手抓PU槓片	23,000		教育部補助充實體育器材設備經費。
四合一PU組合跳箱	24,000		教育部補助充實體育器材設備經費。
燈光反應訓練系統	288,000		教育部補助充實體育器材設備經費。
拳擊訓練用力波墊	82,000		教育部補助充實體育器材設備經費。
拳擊牆靶可升降彈簧牆靶	48,000		教育部補助充實體育器材設備經費。

備註：各基金依預算法第 8 8 條規定補辦預算，應確係不及編入年度預算，且因經營環境發生重大變遷或正常業務(含執行中央補助款項目)之確實需要，並經主管機關核轉本府核准先行辦理者；不具急迫性之事項，仍應儘可能納入預算辦理。



# 預算主要表

# 臺北市地方教育發展基金－臺北市立士林國民中學

## 基金來源、用途及餘絀預計表

中華民國112年度

單位：新臺幣千元

前年度決算數	項 目	本年度預算數	上年度預算數	比較增減（－）
240,345	基金來源	218,039	215,672	2,367
7	勞務收入	192	190	2
7	服務收入	192	190	2
325	財產收入	494	397	97
51	財產處分收入	50	8	42
273	其他財產收入	444	389	55
239,853	政府撥入收入	217,025	214,546	2,479
238,046	公庫撥款收入	217,025	214,546	2,479
1,808	政府其他撥入收入			
160	其他收入	328	539	-211
2	受贈收入	2	4	-2
158	雜項收入	326	535	-209
244,065	基金用途	226,596	223,509	3,087
215,066	國民教育計畫	218,750	212,392	6,358
1,962	一般行政管理計畫	2,497	1,987	510
27,036	建築及設備計畫	5,349	9,130	-3,781
-3,720	本期賸餘(短絀)	-8,557	-7,837	-720
27,658	期初基金餘額	16,102	24,856	-8,755
23,939	期末基金餘額	7,545	17,019	-9,475

註：前年度決算數細數之和與總數或略有出入，係四捨五入關係，以下各表同。

# 臺北市地方教育發展基金－臺北市立士林國民中學

## 現金流量預計表

中華民國112年度

單位：新臺幣千元

項 目	本 預	年 算	度 數	說 明
業務活動之現金流量				
本期賸餘(短絀)			-8,557	
業務活動之淨現金流入(流出)			-8,557	
其他活動之現金流量				
其他活動之淨現金流入(流出)				
現金及約當現金之淨增(淨減)			-8,557	
期初現金及約當現金			21,220	
期末現金及約當現金			12,663	

註：本表係採現金及約當現金基礎，包括現金及自投資日起3個月內到期或清償之債權證券。

# 預算明細表

# 臺北市地方教育發展基金－臺北市立士林國民中學

## 基金來源－服務收入明細表

中華民國112年度

單位：新臺幣元

科 目	單 位	本 年 度 預 算 數			說 明
		數 量 業 務 量	利(費)率	金 額	
合計				192,000	
服務收入				192,000	較上年度預算數190,000元，增加2,000元。
	人	240	700	168,000	暑期游泳訓練班學生票收入(收支對列)。
	人	20	800	16,000	暑期游泳訓練班普通票收入(收支對列)。
	人	24	300	7,200	教師甄選報名費收入。
	年	1	800	800	配合預算編列至千元，增列進位數800元。

# 臺北市地方教育發展基金－臺北市立士林國民中學

## 基金來源－財產處分收入明細表

中華民國112年度

單位：新臺幣元

科 目	單位	本 年 度 預 算 數			說 明
		數量 業務量	利(費)率	金 額	
合計				50,000	
財產處分收入	年	1	50,000	50,000	較上年度預算數8,000元，增加42,000元。 報廢財產變賣收入。

# 臺北市地方教育發展基金－臺北市立士林國民中學

## 基金來源－其他財產收入明細表

中華民國112年度

單位：新臺幣元

科 目	單 位	本 年 度 預 算 數			說 明
		數 量 業 務 量	利(費)率	金 額	
合計				444,000	
其他財產收入				444,000	較上年度預算數389,000元，增加55,000元。
	人、學期	19x2	1,440	54,720	教職員工停車收入(室內)。
	人、學期	19x2	1,000	38,000	教職員工停車收入(室外)。
	月	12	887	10,644	員工消費合作社使用費。
	人、月	1x12	5,169	62,028	員工宿舍使用費收入。
	人、月	1x12	2,402	28,824	員工宿舍使用費收入。
	年	1	249,784	249,784	開放場地使用費收入(收支對列)。

# 臺北市地方教育發展基金－臺北市立士林國民中學

## 基金來源－公庫撥款收入明細表

中華民國112年度

單位：新臺幣元

科 目	單位	本 年 度 預 算 數			說 明
		數量 業務量	利(費)率	金 額	
合計				217,025,000	
公庫撥款收入	年	1	217,025,000	217,025,000	較上年度預算數214,546,000元，增加2,479,000元。 市府補助款。



# 臺北市地方教育發展基金－臺北市立士林國民中學

## 基金來源－受贈收入明細表

中華民國112年度

單位：新臺幣元

科 目	單位	本 年 度 預 算 數			說 明
		數量 業務量	利(費)率	金 額	
合計 受贈收入	年	1	2,000	2,000 2,000 2,000	較上年度預算數4,000元，減少2,000元。 黃玉珍老師獎助學金孳息收入(收支對列)。

# 臺北市地方教育發展基金－臺北市立士林國民中學

## 基金來源－雜項收入明細表

中華民國112年度

單位：新臺幣元

科 目	單 位	本 年 度 預 算 數			說 明
		數量 業務量	利(費)率	金 額	
合計				326,000	
雜項收入				326,000	較上年度預算數535,000元，減少209,000元。
	年	1	5,000	5,000	工程及設備公開招標圖說費收入。
	人、月	2x12	600	14,400	住公有宿舍房租津貼收回收入(薦任)。
	年	1	306,600	306,600	數位學生證補卡費收入及其他雜項收入。

# 臺北市地方教育發展基金－臺北市立士林國民中學

## 基金用途－國民教育計畫明細表

中華民國112年度

單位：新臺幣元

前年度決算數	上年度預算數	科 目	本年度預算數	說 明
215,065,938	212,392,114	合 計	218,750,000	
204,994,500	202,616,114	用人費用	208,798,000	
80,817,722	76,716,240	正式員額薪資	82,032,240	較上年度預算數76,716,240元，增加5,316,000元。
79,455,488	75,444,240	職員薪金	81,120,240	
			76,068,240	教職員75人薪金(詳用人費用彙計表)(含教育部補助導師費288,000元及專任輔導教師1,280,000元)。
			5,052,000	教職員6人薪金(詳用人費用彙計表)。
765,580	720,000	工員工資	360,000	工員1人工資(詳用人費用彙計表)。
596,654	552,000	警餉	552,000	校警1人薪金(詳用人費用彙計表)。
4,990,063	4,402,560	聘僱及兼職人員薪資	4,339,200	較上年度預算數4,402,560元，減少63,360元。
4,990,063	4,402,560	兼職人員酬金	4,339,200	
			86,400	補校兼行政人員(組長)工作補助費，2人*12月*3,600元。
			84,000	補校兼行政人員(校長、總務)工作補助費，2人*12月*3,500元。
			51,840	補校兼行政人員(校務主任)工作補助費，1人*12月*4,320元。
			144,000	補校兼行政人員(會計、人事、幹事2人)工作補助費，4人*12月*3,000元。
			1,140,480	補校教師授課鐘點費，3班*44週*24節*360元。
			1,728,000	補助調整教師授課鐘點費，60人*2節*40週*360元(教育部補助款)。
			633,600	教師代課鐘點費，本校編制教師總人數66人，按9分之1計，編列8人，每人220節，總節數8人*220節=1,760節，每節360元。
			172,800	補助調整授課鐘點費之外聘教師勞、健保及勞退費用(教育部補助款)。
			108,000	教師兼補校導師費，3班*12月*3,000元(含教育部補助36,000元)。
			172,800	補助調整授課特教教師鐘點費，6人*2節*40週*360元(教育部補助款)。
			17,280	補助調整授課鐘點費之外聘教師勞、健保

# 臺北市地方教育發展基金－臺北市立士林國民中學

## 基金用途－國民教育計畫明細表

中華民國112年度

單位：新臺幣元

前年度 決算數	上年度 預算數	科 目	本 年 度 預 算 數	說 明
1,574,512	1,603,572	超時工作報酬	1,815,193	及勞退費用(教育部補助款)。 較上年度預算數1,603,572元，增加211,621元。
1,574,512	1,603,572	加班費	1,815,193	。
			54,000	不休假出勤加班費。
			3,330	特教班教師加班費(特教班業務費)。
			370	教師甄選工作人員加班費。
			55,461	教職員趕辦業務加班費。
			1,682,607	不休假出勤加班費。
			19,425	教職員業務加班費(班級業務費)。
20,869,612	21,767,540	獎金	23,662,040	較上年度預算數21,767,540元，增加1,894,500元。
10,520,402	12,178,040	考績獎金	13,408,040	
			730,000	依考績法規定核發之獎金。
			12,678,040	依考績法規定核發之獎金。
10,349,210	9,589,500	年終獎金	10,254,000	
			9,622,500	依規定於年節加發之獎金。
			631,500	依規定於年節加發之獎金。
85,740,045	86,983,936	退休及卹償金	85,402,740	較上年度預算數86,983,936元，減少1,581,196元。
85,568,217	85,553,136	職員退休及離職金	85,246,740	
			561,600	提撥退撫基金。
			76,570,320	退休人員月退休金，178人*34,543元*12月=73,783,848元；退休遺族遺屬年金(月撫慰金)，13人*17,862元*12月=2,786,472元；合計76,570,320元。
			8,114,820	提撥退撫基金。
45,936	1,303,600	工員退休及離職金	28,800	
			28,800	提撥勞工退休準備金。
125,892	127,200	卹償金	127,200	遺族撫卹金，1人*10,600元*12月=127,200元。
11,002,546	11,142,266	福利費	11,546,587	較上年度預算數11,142,266元，增加404,321元。
8,312,211	6,815,580	分擔員工保險費	7,011,252	
			6,575,796	分擔公保、勞保、健保費。

# 臺北市地方教育發展基金－臺北市立士林國民中學

## 基金用途－國民教育計畫明細表

中華民國112年度

單位：新臺幣元

前年度 決算數	上年度 預算數	科 目	本 年 度 預 算 數	說 明
179,500	300,600	傷病醫藥費	435,456 463,700	分擔公保、勞保、健保費。
			368,000	健康檢查補助費，23人*16,000元。
			94,500	健康檢查補助費，21人*4,500元。
			1,200	職業安全衛生健康檢查經費，1人*1200元。
668,633	1,010,520	員工通勤交通費	1,010,520	
			12,600	特教教師上下班交通費，2人*10月*630元。
			50,400	特教教師上下班交通費，4人*10月*1,260元。
			630,000	教師上下班交通費，50人*10月*1,260元。
			75,600	教師上下班交通費，12人*10月*630元。
			211,680	職員暨技工、工友上下班交通費，14人*12月*1,260元。
			30,240	職員暨技工、工友上下班交通費，4人*12月*630元。
1,842,202	3,015,566	其他福利費	3,061,115	
			16,000	休假旅遊補助費。
			54,000	退休人員三節慰問金，9人*6,000元。
			130,520	結婚補助費，2人*2月*32,630元。
			379,800	喪葬補助費，2人*5月*37,980元。
			1,968,795	子女教育補助費。
			512,000	休假旅遊補助費。
4,823,210	5,341,000	服務費用	5,358,000	
1,676,970	2,289,803	水電費	2,318,539	較上年度預算數2,289,803元，增加28,736元。
1,523,260	2,059,000	工作場所電費	2,070,000	
			1,728,376	電費基本費。
			321,624	學生在校作息時間內使用冷氣設備電費，27班*11,912元(新增)。
			20,000	暑期泳訓班電費(收支對列)。
90,477	110,596	工作場所水費	89,539	
			7,188	暑期泳訓班水費(收支對列)。
			82,351	水費基本費。
63,233	120,207	氣體費	159,000	溫水游泳池燃料費。

# 臺北市地方教育發展基金－臺北市立士林國民中學

## 基金用途－國民教育計畫明細表

中華民國112年度

單位：新臺幣元

前年度 決算數	上年度 預算數	科 目	本 年 度 預 算 數	說 明
84,720	57,350	旅運費	57,350	較上年度預算數57,350元，無增減。
84,720	57,350	國內旅費	57,350	
			51,150	校外教學隨隊人員出差旅費，11人*3天*1,550元。
			6,200	教職員工因公出差旅費。
116,731	84,500	印刷裝訂與廣告費	76,500	較上年度預算數84,500元，減少8,000元。
116,731	84,500	印刷及裝訂費	76,500	
			70,000	活化教學及新文化新精神印製教學用表冊及其他印刷費(含補校)。
			6,500	學生藤球錦標賽印製競賽秩序冊及獎狀，50本*130元。
1,383,203	1,172,645	修理保養及保固費	1,185,433	較上年度預算數1,172,645元，增加12,788元。
712,073	497,076	一般房屋修護費	459,784	
			30,000	補校校舍水電及其他雜項修理。
			250,000	校舍修理水電及其他雜項修理。
			179,784	開放場地校舍及其他雜項維護費(收支對列)。
132,230	244,049	機械及設備修護費	227,649	
			12,000	暑期泳訓班場地維護費(收支對列)。
			29,000	電腦設備維護費(電腦專案計畫)。
			137,800	室內溫水游泳池機械設備維護費(游泳池水電清潔維護費)。
			48,849	太陽光電設備維護費。
538,900	431,520	雜項設備修護費	498,000	
			11,000	補校各項教育器材維護。
			429,000	公務設備器材之保養維護。
			58,000	冷氣設備維護費，29班*2,000元(新增)。
	7,280	保險費	7,280	較上年度預算數7,280元，無增減。
	7,280	其他保險費	7,280	暑期泳訓班學員保險費，260人*28元(收支對列)。
593,646	707,552	一般服務費	716,028	較上年度預算數707,552元，增加8,476元。
16,578	6,096	佣金、匯費、經理費及手續費	5,520	委託超商代收學雜費手續費，460人*2學期*6元。
417,930	508,656	外包費	508,656	

# 臺北市地方教育發展基金－臺北市立士林國民中學

## 基金用途－國民教育計畫明細表

中華民國112年度

單位：新臺幣元

前年度決算數	上年度預算數	科 目	本 年 度 預 算 數	說 明
			423,880	游泳池救生員外包費，1人*10月*42,388元。
			84,776	暑期泳訓班救生員外包費，1人*2月*42,388元。
	20,800	計時與計件人員酬金	35,852	
			24,000	暑期泳訓班工讀生薪津，150小時*160元(收支對列)。
			8,780	分擔暑期泳訓班救生員勞保及健保費，1人*2月*4,390元(新增)。
			3,072	提撥暑期泳訓班工讀生勞退準備金，1人*2月*1,536元(收支對列)(新增)。
159,138	172,000	體育活動費	166,000	
			154,000	文康活動費，本校編列教職員75人、工員1人、校警1人，合計77人，每人編列2,000元。
			12,000	文康活動費，本校編列特教教師6人，每人編列2,000元。
967,940	1,021,870	專業服務費	996,870	較上年度預算數1,021,870元，減少25,000元。
909,320	873,240	講課鐘點、稿費、出席審查及查詢費	847,240	
			14,400	特教班教材編輯費，2班*12月*600元。
			10,000	特教班研習講座鐘點費，5節*2,000元(特教班業務費)。
			30,000	活化教學及新文化新精神講座鐘點費，15節*2,000元(含補校)。
			56,000	分組活動外聘鐘點費，28節*2,000元。
			80,000	暑期泳訓班教練指導鐘點費，160節*500元(收支對列)。
			24,000	輔導活動講座鐘點費，12節*2,000元。
			38,000	國中冬夏令營講座鐘點費，19節*2,000元。
			24,000	國中課後社團活動講座鐘點費，12節*2,000元。
			10,000	性別平等教育宣導活動講座鐘點費，5節*2,000元。
			8,640	性別平等教育宣導活動行為人性平課程鐘

# 臺北市地方教育發展基金－臺北市立士林國民中學

## 基金用途－國民教育計畫明細表

中華民國112年度

單位：新臺幣元

前年度決算數	上年度預算數	科 目	本 年 度 預 算 數	說 明
				點費，24節*360元。
			30,000	辦理專業成長兩公約人權、法治、品德教育、特教、輔導、環教、生命等各類依法宣導活動講座鐘點費，20節*1,500元。
			4,000	國中適性入學宣導講座鐘點費，2節*2,000元(教育部補助2,000元)。
			24,000	國中綜合活動教學研習講座鐘點費，12節*2,000元(班級業務費)。
			100,000	百大菁英資訊科技應用人才教育獎籌備、初審、複審、決審會議出席費，40人次*2,500元。
			175,000	百大菁英資訊科技應用人才教育獎初審審查費，500件*350元。
			165,000	百大菁英資訊科技應用人才教育獎複審審查費，330件*500元。
			2,000	技職教育、免試及十二年國教校園宣導講座鐘點費，1節*2,000元。
			43,200	學生藤球錦標賽競賽裁判費，18人*3天*800元。
			9,000	學生藤球錦標賽競賽配置防護員工作費，2人*3天*1,500元。
52,620	73,400	委託檢驗(定)試驗認證費	73,400	
			50,000	建物公共安全檢查簽證及申報費(班級業務費)。
			15,000	消防安全檢測費(班級業務費)。
			8,400	飲水機水質檢驗費，7臺*1,200元。
6,000	5,230	試務甄選費	6,230	
			6,230	教師甄選試務費用。
	70,000	其他專業服務費	70,000	開放場地夜間及假日保全費用(收支對列)。
2,763,761	1,755,000	材料及用品費	1,761,000	
1,641,040	427,995	使用材料費	436,735	較上年度預算數427,995元，增加8,740元。
1,641,040	427,995	設備零件	436,735	
			35,640	綠屋頂計畫用植栽箱，18組*1,980元(新增)。
			70,000	活化教學及新文化新精神所需各項用具(含補校)，2學期*35,000元。



# 臺北市地方教育發展基金－臺北市立士林國民中學

## 基金用途－國民教育計畫明細表

中華民國112年度

單位：新臺幣元

前年度 決算數	上年度 預算數	科 目	本 年 度 預 算 數	說 明
			102,900	摺疊椅，245張*420元(由班級設備費移列)(新增)。
			72,995	各科(含補校)教學用教具(由班級設備費移列)。
			4,000	手提CD音響1臺(由特教班班級設備費移列)(新增)。
			151,200	電腦設備維護及管理費，24班*6,300元。
1,122,721	1,327,005	用品消耗	1,324,265	較上年度預算數1,327,005元，減少2,740元。
43,347	68,400	辦公(事務)用品	96,000	
			40,000	活化教學及新文化新精神用文具紙張(含補校)，2學期*20,000元。
			20,000	小田園教育體驗學習用文具、教材等。
			36,000	學生藤球錦標賽文具、紙張、資料夾、膠帶、獎盃等費用。
63,864	61,500	報章雜誌	63,000	圖書(含補校)(由班級設備費移列)。
		農業與園藝用品及環境美化費	45,000	小田園教育體驗學習用菜苗、培養土等園藝資材(新增)。
11,392	15,000	醫療用品(非醫療院所使用)	15,000	健康中心藥品。
1,004,118	1,182,105	其他用品消耗	1,105,265	
			6,000	活化教學及新文化新精神各項會議或研習逾時誤餐費用，60人次*100元。
			35,000	室內溫水游泳池清潔劑等(游泳池水電清潔維護費)。
			1,070	特教班學生獎品等雜支(特教班業務費)。
			27,640	特教班教學材料費，2班*13,820元。
			41,460	補校教學用器材、音樂、工藝、家事等及其他材料，3班*13,820元(補校教學材料費)。
			21,600	補校垃圾袋費用、消毒藥水、衛生清潔用品及教室佈置費(班級業務費)。
			83,575	垃圾袋費用、消毒藥水、衛生清潔用品費、衛生紙及教室佈置費(班級業務費)。
			331,680	普通班級教學材料費，24班*13,820元。
			65,000	補校教科書，65人*1,000元。
			10,360	綠屋頂計畫用花草植栽。

# 臺北市地方教育發展基金－臺北市立士林國民中學

## 基金用途－國民教育計畫明細表

中華民國112年度

單位：新臺幣元

前年度 決算數	上年度 預算數	科 目	本 年 度 預 算 數	說 明
			19,000	綠屋頂計畫用有機土壤。
			400	教師甄選工作人員逾時誤餐費用，4人次*100元。
			10,000	暑期泳訓班教學器材費(收支對列)。
			3,680	暑期泳訓班消毒劑，16班*230元(收支對列)。
			5,000	暑期泳訓班招生用紅布條標語等雜支(收支對列)。
			3,000	暑期泳訓班教學環境佈置費(收支對列)。
			25,520	生涯發展教育參訪各高中職活動用材料費。
			6,360	性別平等教育宣導活動用材料及獎品費。
			6,000	國中課後社團活動用布置材料等。
			2,000	國中冬夏令營活動用材料費。
			26,000	輔導活動適性評量測驗、相關輔導活動之宣導等。
			70,100	運動會場地佈置、競賽用消耗品等。
			7,800	學生藤球錦標賽競賽工作人員、裁判及防護人員逾時誤餐費用，78人次*100元。
			50,520	學生藤球錦標賽用球、球網、配件、場地佈置暨防護用耗材等。
			130,000	百大菁英資訊科技應用人才教育獎成果專輯之設計、美編、排版、發行等。
			50,000	百大菁英資訊科技應用人才教育獎材料及用品、茶水、電腦耗材等雜支。
			6,000	百大菁英資訊科技應用人才教育獎籌備會議、審查等相關活動逾時誤餐費用，60人次*100元。
			60,500	百大菁英資訊科技應用人才教育獎行銷宣傳活動、複審口試等場地布置費用。
11,625	46,000	租金、償債、利息及相關手續費	5,000	
	33,000	地租及水租		較上年度預算數33,000元，減少33,000元。
	33,000	場地租金		
6,825	8,000	交通及運輸設備租金		較上年度預算數8,000元，減少8,000元。
6,825	8,000	車租		

# 臺北市地方教育發展基金－臺北市立士林國民中學

## 基金用途－國民教育計畫明細表

中華民國112年度

單位：新臺幣元

前年度 決算數	上年度 預算數	科 目	本 年 度 預 算 數	說 明
4,800	5,000	雜項設備租金	5,000	較上年度預算數5,000元，無增減。
4,800	5,000	雜項設備租金	5,000	
			4,800	電錶月租費，12月*400元(普通班級業務費)。
			200	配合預算編列至千元，增列進位數200元。
2,179,842	2,490,000	會費、捐助、補助、分攤、照 護、救濟與交流活動費	2,679,000	
72,000	70,000	捐助、補助與獎助	66,000	較上年度預算數70,000元，減少4,000元。
72,000	70,000	獎助學員生給與	66,000	
			54,000	優秀學生獎學金(含補校)，27班*2學期*1,000元。
			2,000	黃玉珍老師獎助學金(收支對列)。
			10,000	教育關懷獎每校推薦1名學生獎助金。
2,107,842	2,420,000	補貼、獎勵、慰問、照護與 救濟	2,613,000	較上年度預算數2,420,000元，增加193,000元。
51,586	51,600	獎勵費用	49,800	
			49,800	敬師獎勵活動費，83人*600元。
2,056,256	2,368,400	其他補貼、獎勵、慰問、 照護與救濟	2,563,200	
			215	配合預算編列至千元，增列進位數215元。
			27,000	百大菁英資訊科技應用人才教育獎個人優等獎金，9人*3,000元。
			96,000	百大菁英資訊科技應用人才教育獎團體特優獎金，6團*16,000元。
			72,000	百大菁英資訊科技應用人才教育獎團體優等獎金，9團*8,000元。
			22,500	百大菁英資訊科技應用人才教育獎個人佳作獎金，15人*1,500元。
			60,000	百大菁英資訊科技應用人才教育獎團體佳作獎金，15團*4,000元。
			227,500	弱勢學生教科書補助費用，175人*1,300元。
			1,388,625	清寒學生餐費補助，115人*125日*55元+115人*80日*65元。
			633,360	補助學校午餐使用有機蔬菜或有機米計畫，609人*40週*26元。

# 臺北市地方教育發展基金－臺北市立士林國民中學

## 基金用途－國民教育計畫明細表

中華民國112年度

單位：新臺幣元

前年度 決算數	上年度 預算數	科 目	本 年 度 預 算 數	說 明
			36,000	百大菁英資訊科技應用人才教育獎個人特優獎金，6人*6,000元。
293,000	144,000	其他	149,000	
293,000	144,000	其他支出	149,000	較上年度預算數144,000元，增加5,000元。
293,000	144,000	其他	149,000	
			45,600	班級自治費，456人*2學期*50元。
			15,000	退休人員紀念品，3人*5,000元。
			13,000	童軍教育登記費、年費等相關經費，2團*6,500元。
			75,400	執行學生路隊安全導護費。

# 臺北市地方教育發展基金－臺北市立士林國民中學

## 基金用途－一般行政管理計畫明細表

中華民國112年度

單位：新臺幣元

前年度 決算數	上年度 預算數	科 目	本 年 度 預 算 數	說 明
1,962,459	1,986,886	合 計	2,497,000	
	47,886	用人費用	47,000	
	47,886	超時工作報酬	47,000	較上年度預算數47,886元，減少886元。
	47,886	加班費	47,000	行政人員趕辦業務加班費。
1,674,272	1,679,000	服務費用	2,217,000	
118,212	119,416	郵電費	117,320	較上年度預算數119,416元，減少2,096元。
118,212	119,416	電話費	117,320	
			113,000	電話費(統籌業務費)。
			4,320	校園安全保全專線電話費用等。
1,009,893	897,584	一般服務費	1,422,696	較上年度預算數897,584元，增加525,112元。
1,009,893	897,584	外包費	1,422,696	
			606,696	校警勞務外包費，1人*12月*50,558元。
			456,000	職工(技工、工友)業務外包費，1人*12月*38,000元(新增)。
			360,000	消化超額職工9人(技工、工友)業務外包費。
474,167	590,000	專業服務費	604,984	較上年度預算數590,000元，增加14,984元。
474,167	590,000	其他專業服務費	604,984	校園安全機械定點、機動巡邏等保全費用。
72,000	72,000	公共關係費	72,000	較上年度預算數72,000元，無增減。
72,000	72,000	公共關係費	72,000	校長特別費，12月*6,000元。
239,767	259,000	材料及用品費	232,000	
239,767	259,000	用品消耗	232,000	較上年度預算數259,000元，減少27,000元。
236,667	251,750	辦公(事務)用品	228,950	
			50	配合預算編列至千元，增列進位數50元。
			228,900	統籌業務費計算如下：普通班24班，1,290元*15班*12月=232,200元，810元*9班*12月=87,480元，補校3班，645元*3班*12月=23,220元，以上合計342,900元，除依實際需求移列會費1,000元及電話費113,000元外，其餘如列數。
3,100	7,250	服裝	3,050	
			50	校警襪子。
			1,100	校警皮鞋。

# 臺北市地方教育發展基金－臺北市立士林國民中學

## 基金用途－一般行政管理計畫明細表

中華民國112年度

單位：新臺幣元

前年度 決算數	上年度 預算數	科 目	本 年 度 預 算 數	說 明
			400	校警服裝配備。
			1,500	校警夏服(成立第38年)。
1,000	1,000	會費、捐助、補助、分攤、照 護、救濟與交流活動費	1,000	
1,000	1,000	會費	1,000	較上年度預算數1,000元，無增減。
1,000	1,000	職業團體會費	1,000	護理師1人公會會費(統籌業務費)。
47,420		其他		
47,420		其他支出		
47,420		其他		

# 臺北市地方教育發展基金－臺北市立士林國民中學

## 基金用途－建築及設備計畫明細表

中華民國112年度

單位：新臺幣元

前年度 決算數	上年度 預算數	科 目	本 年 度 預 算 數	說 明
27,036,454	9,130,000	合計	5,349,000	
27,036,454	9,130,000	購建固定資產、無形資產及非理財 目的之長期投資	5,349,000	
11,161,066	814,000	購建固定資產	3,947,000	
11,161,066	814,000	一般建築及設備計畫	3,947,000	
		排球場暨前庭透水鋪面改 善工程	2,984,000	
		興建土地改良物	2,984,000	
			2,729,772	一、施工費。
			199,273	二、委託技術服務費(總包價 法)。
			54,955	三、工程管理費(按施工費約 2%提列)。
8,983,769		校園整修工程		
1,281,331		興建土地改良物		
7,702,438		擴充改良房屋建築及設 備		
274,203	182,400	班級設備	200,000	
233,203	149,400	購置機械及設備	200,000	
			80,000	汰換閱卷系統1組。
			12,000	汰換數位攝影機1臺。
			40,000	汰換不銹鋼加工精密小車床1 臺。
			68,000	汰換全自動視力檢查器1臺。
41,000	33,000	購置雜項設備		
21,491	32,000	特殊班設備	28,000	
21,491	32,000	購置機械及設備	28,000	
			28,000	汰換單槍投影機(XGA1024*768 解析度)1臺(特殊班設備)。
555,717	599,600	資訊設備	735,000	
555,717	599,600	購置機械及設備	735,000	
			145,000	汰換網路及資訊周邊設備(電 腦專案計畫)。
			382,500	汰換桌上型電腦(含顯示器 )，15部*25,500元(電腦專案計 畫)。
			156,000	汰換平板電腦，13部*12,000元

# 臺北市地方教育發展基金－臺北市立士林國民中學

## 基金用途－建築及設備計畫明細表

中華民國112年度

單位：新臺幣元

前年度 決算數	上年度 預算數	科 目	本 年 度 預 算 數	說 明
				(電腦專案計畫)。
			500	配合預算編列至千元，增列進位數500元。
			51,000	汰換筆記型電腦，2部*25,500元(電腦專案計畫)。
1,325,886		校園設備		
610,074		購置機械及設備		
715,812		購置雜項設備		
36,000	36,000	購置無形資產	36,000	
36,000	36,000	一般建築及設備計畫	36,000	
36,000	36,000	資訊設備	36,000	
36,000	36,000	購置電腦軟體	36,000	
			36,000	電腦教學軟體費(電腦專案計畫)。
15,839,388	8,280,000	遞延支出	1,366,000	
15,839,388	8,280,000	一般建築及設備計畫	1,366,000	
		排球場暨前庭透水鋪面改善工程	1,366,000	
		其他遞延支出	1,366,000	
			1,250,100	一、施工費。
			91,258	二、委託技術服務費(總包價法)。
			24,642	三、工程管理費(按施工費約2%提列)。
15,839,388	8,280,000	校園整修工程		
14,720,970		遞延修繕房屋建築支出		
1,118,418	8,280,000	其他遞延支出		



# 預算參考表

# 臺北市地方教育發展基金－臺北市立士林國民中學

## 預計平衡表

中華民國112年12月31日

單位：新臺幣千元

110年(前年) 12月31日 決算數	科 目	112年12月31日 預計數	111年12月31日 預計數	比較增減(-)
4,649,874	資產合計	4,633,480	4,642,037	-8,557
4,649,874	資產	4,633,480	4,642,037	-8,557
29,622	流動資產	13,228	21,785	-8,557
29,057	現金	12,663	21,220	-8,557
29,057	銀行存款	12,663	21,220	-8,557
	應收款項			
	其他應收款			
565	預付款項	565	565	
565	其他預付款	565	565	
6,975	投資、長期應收款項、貸墊款及準備金	6,975	6,975	
6,975	準備金	6,975	6,975	
2,990	退休及離職準備金	2,990	2,990	
3,985	其他準備金	3,985	3,985	
4,613,277	其他資產	4,613,277	4,613,277	
4,613,277	什項資產	4,613,277	4,613,277	
125	暫付及待結轉帳項	125	125	
4,613,152	代管資產	4,613,152	4,613,152	
4,649,874	負債及基金餘額合計	4,633,480	4,642,037	-8,557
4,625,936	負債	4,625,936	4,625,936	
5,297	流動負債	5,297	5,297	
5,297	應付款項	5,297	5,297	
4,139	應付代收款	4,139	4,139	
1,157	應付費用	1,157	1,157	
4,620,639	其他負債	4,620,639	4,620,639	
4,620,639	什項負債	4,620,639	4,620,639	
4,322	存入保證金	4,322	4,322	
2,990	應付退休及離職金	2,990	2,990	
4,613,152	應付代管資產	4,613,152	4,613,152	
175	暫收及待結轉帳項	175	175	
23,939	基金餘額	7,545	16,102	-8,557
23,939	基金餘額	7,545	16,102	-8,557
23,939	基金餘額	7,545	16,102	-8,557
23,939	累積餘額	7,545	16,102	-8,557

註：1.信託代理與保證資產(負債)前年度決算數195,042元，上年度預計數195,042元，本年度預計數0元。

2.或有資產(負債)0元。

3.本基金自93年度起，本固定項目分開原則，將屬長期固定帳項，包括固定資產394,867,724元、無形資產99,151元及長期債務0元等，另立帳類管理，未納入本表。

## 臺北市地方教育發展基金

## 各項費用

中華民國

前年度 決算數	上年度 預算數	計畫別		合計	國民教育計畫
		用途別科目			
244,064,851	223,509,000	合計		226,596,000	218,750,000
204,994,500	202,664,000	用人費用		208,845,000	208,798,000
80,817,722	76,716,240	正式員額薪資		82,032,240	82,032,240
79,455,488	75,444,240	職員薪金		81,120,240	81,120,240
765,580	720,000	工員工資		360,000	360,000
596,654	552,000	警餉		552,000	552,000
4,990,063	4,402,560	聘僱及兼職人員薪資		4,339,200	4,339,200
4,990,063	4,402,560	兼職人員酬金		4,339,200	4,339,200
1,574,512	1,651,458	超時工作報酬		1,862,193	1,815,193
1,574,512	1,651,458	加班費		1,862,193	1,815,193
20,869,612	21,767,540	獎金		23,662,040	23,662,040
10,520,402	12,178,040	考績獎金		13,408,040	13,408,040
10,349,210	9,589,500	年終獎金		10,254,000	10,254,000
85,740,045	86,983,936	退休及卹償金		85,402,740	85,402,740
85,568,217	85,553,136	職員退休及離職金		85,246,740	85,246,740
45,936	1,303,600	工員退休及離職金		28,800	28,800
125,892	127,200	卹償金		127,200	127,200
11,002,546	11,142,266	福利費		11,546,587	11,546,587
8,312,211	6,815,580	分擔員工保險費		7,011,252	7,011,252
179,500	300,600	傷病醫藥費		463,700	463,700
668,633	1,010,520	員工通勤交通費		1,010,520	1,010,520
1,842,202	3,015,566	其他福利費		3,061,115	3,061,115
6,497,482	7,020,000	服務費用		7,575,000	5,358,000
1,676,970	2,289,803	水電費		2,318,539	2,318,539
1,523,260	2,059,000	工作場所電費		2,070,000	2,070,000
90,477	110,596	工作場所水費		89,539	89,539
63,233	120,207	氣體費		159,000	159,000
118,212	119,416	郵電費		117,320	
118,212	119,416	電話費		117,320	
84,720	57,350	旅運費		57,350	57,350
84,720	57,350	國內旅費		57,350	57,350

—臺北市立士林國民中學

彙計表

112年度

單位：新臺幣元

一般行政管理計畫	建築及設備計畫				
2,497,000	5,349,000				
47,000					
47,000					
47,000					
2,217,000					
117,320					
117,320					

## 臺北市地方教育發展基金

## 各項費用

中華民國

前年度 決算數	上年度 預算數	計畫別		合計	國民教育計畫
		用途別科目			
116,731	84,500	印刷裝訂與廣告費		76,500	76,500
116,731	84,500	印刷及裝訂費		76,500	76,500
1,383,203	1,172,645	修理保養及保固費		1,185,433	1,185,433
712,073	497,076	一般房屋修護費		459,784	459,784
132,230	244,049	機械及設備修護費		227,649	227,649
538,900	431,520	雜項設備修護費		498,000	498,000
	7,280	保險費		7,280	7,280
	7,280	其他保險費		7,280	7,280
1,603,539	1,605,136	一般服務費		2,138,724	716,028
16,578	6,096	佣金、匯費、經理費及手續費		5,520	5,520
1,427,823	1,406,240	外包費		1,931,352	508,656
	20,800	計時與計件人員酬金		35,852	35,852
159,138	172,000	體育活動費		166,000	166,000
1,442,107	1,611,870	專業服務費		1,601,854	996,870
909,320	873,240	講課鐘點、稿費、出席審查及查詢費		847,240	847,240
52,620	73,400	委託檢驗(定)試驗認證費		73,400	73,400
6,000	5,230	試務甄選費		6,230	6,230
474,167	660,000	其他專業服務費		674,984	70,000
72,000	72,000	公共關係費		72,000	
72,000	72,000	公共關係費		72,000	
3,003,528	2,014,000	材料及用品費		1,993,000	1,761,000
1,641,040	427,995	使用材料費		436,735	436,735
1,641,040	427,995	設備零件		436,735	436,735
1,362,488	1,586,005	用品消耗		1,556,265	1,324,265
280,014	320,150	辦公(事務)用品		324,950	96,000
63,864	61,500	報章雜誌		63,000	63,000
		農業與園藝用品及環境美化費		45,000	45,000
3,100	7,250	服裝		3,050	
11,392	15,000	醫療用品(非醫療院所使用)		15,000	15,000
1,004,118	1,182,105	其他用品消耗		1,105,265	1,105,265
11,625	46,000	租金、償債、利息及相關手續費		5,000	5,000

—臺北市立士林國民中學

彙計表

112年度

單位：新臺幣元

一般行政管理計畫	建築及設備計畫				
1,422,696					
1,422,696					
604,984					
604,984					
72,000					
72,000					
232,000					
232,000					
228,950					
3,050					

臺北市地方教育發展基金

各項費用

中華民國

前年度 決算數	上年度 預算數	計畫別	合計	國民教育計畫
		用途別科目		
	33,000	地租及水租		
	33,000	場地租金		
6,825	8,000	交通及運輸設備租金		
6,825	8,000	車租		
4,800	5,000	雜項設備租金	5,000	5,000
4,800	5,000	雜項設備租金	5,000	5,000
27,036,454	9,130,000	購建固定資產、無形資產及非理財目的 之長期投資	5,349,000	
11,161,066	814,000	購建固定資產	3,947,000	
1,281,331		興建土地改良物	2,984,000	
7,702,438		擴充改良房屋建築及設備		
1,420,485	781,000	購置機械及設備	963,000	
756,812	33,000	購置雜項設備		
36,000	36,000	購置無形資產	36,000	
36,000	36,000	購置電腦軟體	36,000	
15,839,388	8,280,000	遞延支出	1,366,000	
14,720,970		遞延修繕房屋建築支出		
1,118,418	8,280,000	其他遞延支出	1,366,000	
2,180,842	2,491,000	會費、捐助、補助、分攤、照護、救濟 與交流活動費	2,680,000	2,679,000
1,000	1,000	會費	1,000	
1,000	1,000	職業團體會費	1,000	
72,000	70,000	捐助、補助與獎助	66,000	66,000
72,000	70,000	獎助學員生給與	66,000	66,000
2,107,842	2,420,000	補貼、獎勵、慰問、照護與救濟	2,613,000	2,613,000
51,586	51,600	獎勵費用	49,800	49,800
2,056,256	2,368,400	其他補貼、獎勵、慰問、照護與救濟	2,563,200	2,563,200
340,420	144,000	其他	149,000	149,000
340,420	144,000	其他支出	149,000	149,000
340,420	144,000	其他	149,000	149,000

—臺北市立士林國民中學

彙計表

112年度

單位：新臺幣元

一般行政管理計畫	建築及設備計畫				
	5,349,000				
	3,947,000				
	2,984,000				
	963,000				
	36,000				
	36,000				
	1,366,000				
	1,366,000				
1,000					
1,000					
1,000					



# 臺北市地方教育發展基金－臺北市立士林國民中學

## 員工人數彙計表

中華民國112年度

單位：人

計 畫 及 項 目	上年度最高可 進用員額數	本年度 增減(-)數	本年度最高可 進用員額數	說 明
合計	86	-3	83	
國民教育計畫部分	86	-3	83	
職員	83	-2	81	
駐衛警	1		1	
工友	2	-1	1	

註：1.本表約僱、聘用係指奉准有案之約聘僱人員。

2.外包費編列救生員1人、工友外包1人、校警外包1人、消化超額職工業務外包費等，計193萬1,352元。 3.計時與計件人員酬金編列暑期泳池工讀生時薪，計3萬5,852元。

本 頁 空 白

臺北市地方教育發展基金

用人費用

中華民國

計畫及項目	合計	正式 員額 薪資	聘僱 人員 薪資	超時 工作 報酬	津貼	獎 金		
						年終獎金	考績獎金	其他
合計	208,845,000	82,032,240		1,862,193		10,254,000	13,408,040	
國民教育計畫	208,798,000	82,032,240		1,815,193		10,254,000	13,408,040	
正式人員	127,707,280	82,032,240		1,815,193		10,254,000	13,408,040	
兼任人員	4,339,200							
其他人員	76,751,520							
一般行政管理計畫	47,000			47,000				
正式人員	47,000			47,000				

註：1.本表兼任人員用人費用，係學校教職員兼課或請假代課鐘點費。2.外包費編列救生員1人、工友外包1人、校警外包1人、消化超額職工業務外包費等，計193萬1,352元。3.計時與計件人員酬金編列暑期泳池工讀生時薪，計3萬5,852元。

—臺北市立士林國民中學

彙計表

112年度

單位：新臺幣元

退休及卹償金		資遣費	福 利 費					提繳費	兼任 人員 用人 費用
退休金	卹償金		分擔 保險費	傷病 醫藥費	提撥 福利金	員工通勤 交通費	其他		
85,275,540	127,200		7,011,252	463,700		1,010,520	3,061,115	4,339,200	
85,275,540	127,200		7,011,252	463,700		1,010,520	3,061,115	4,339,200	
8,705,220			7,011,252	463,700		1,010,520	3,007,115	4,339,200	
76,570,320	127,200						54,000		

# 臺北市地方教育發展基金－臺北市立士林國民中學

## 單位（或計畫）成本分析表

中華民國112年度

單位：新臺幣千元

計畫別	單位	單位成本(元)或 平均利(費)率	數量	預算數	說明
合計				226,596	
國民教育計畫				218,750	
一般行政管理計畫				2,497	
建築及設備計畫				5,349	

# 臺北市地方教育發展基金－臺北市立士林國民中學

## 5年來主要業務計畫分析表

中華民國112年度

單位：新臺幣千元

年度及項目	單位	數量	單位成本(元)或 平均利(費)率	金額	說明
(本)年度預算數					
國民教育計畫				218,750	
(上)年度預算數					
國民教育計畫				212,392	
(前)年度決算數					
國民教育計畫				215,066	
(109)年度決算數					
國民教育計畫				204,777	
(108)年度決算數					
國民教育計畫				210,634	

臺北市地方教育發展基金－臺北市立士林國民中學

資本資產明細表

中華民國112年度

單位：新臺幣千元

項 目	取得成本 (期初餘額)	以前年度 累計折舊/ 長期投資 評 價	本 年 度 變 動				本年度累計折 舊/長期投資 評價變動數	期末餘額	
			增加		減少				主要增減 原因說明
			金額	類型	金額	類型			
合計	516,570	113,702	77,171		73,215		11,856	394,967	
土地	22,736							22,736	
土地改良物	8,610	580	2,984	增置			243	10,771	
房屋及建築	350,532	63,311	73,188	增置		工程完工部分轉 置73,187,542元。	7,633	352,777	
機械及設備	36,129	27,687	963	增置			3,093	6,312	
交通及運輸 設備	4,282	3,995					83	205	
雜項設備	21,001	18,129					805	2,067	
購建中固定 資產	73,188				73,188	其他 工程完工轉入房 屋及建築 73,187,542元。			
電腦軟體	90		36	增置	27	無形資 產攤銷		99	