

中華民國 112 年度

4-0501599

臺北市總預算

臺北市政府教育局主管

臺北市地方教育發展基金

臺北市內湖區新湖國民小學附屬單位預算之分預算

(特別收入基金)

臺北市內湖區新湖國民小學編

# 臺北市地方教育發展基金－臺北市內湖區新湖國民小學

## 目 次

中華民國112年度

一、財務摘要 .....	第 1 頁
二、業務計畫及預算概要 .....	第 3 -13 頁
三、預算主要表	
(一) 基金來源、用途及餘絀預計表 .....	第 15 頁
(二) 現金流量預計表 .....	第 16 頁
四、預算明細表	
(一) 基金來源－服務收入明細表 .....	第 17 頁
(二) 基金來源－財產處分收入明細表 .....	第 18 頁
(三) 基金來源－其他財產收入明細表 .....	第 19 頁
(四) 基金來源－公庫撥款收入明細表 .....	第 20 頁
(五) 基金來源－政府其他撥入收入明細表 .....	第 21 頁
(六) 基金來源－學雜費收入明細表 .....	第 22 頁
(七) 基金來源－雜項收入明細表 .....	第 23 頁
(八) 基金用途－國民教育計畫明細表 .....	第 24 -32 頁
(九) 基金用途－學前教育計畫明細表 .....	第 33 -34 頁
(十) 基金用途－一般行政管理計畫明細表 .....	第 35 -36 頁
(十一) 基金用途－建築及設備計畫明細表 .....	第 37 -39 頁
五、預算參考表	
(一) 預計平衡表 .....	第 41 頁
(二) 各項費用彙計表 .....	第 42 -47 頁
(三) 員工人數彙計表 .....	第 48 頁
(四) 用人費用彙計表 .....	第 50 -51 頁
(五) 單位（或計畫）成本分析表 .....	第 52 頁

# 臺北市地方教育發展基金－臺北市內湖區新湖國民小學

## 目 次

中華民國112年度

(六) 5年來主要業務計畫分析表 .....	第 53 頁
(七) 繼續性計畫分年資金需求表 .....	第 54 –55 頁
(八) 資本資產明細表 .....	第 56 頁

# 臺北市地方教育發展基金－臺北市內湖區新湖國民小學

## 財務摘要

中華民國112年度

單位：新臺幣千元

項 目	本 年 度	上 年 度	比較增減數	%
經營成績：				
基金來源	329,598	242,265	87,333	36.05
基金用途	333,684	245,955	87,729	35.67
賸餘(短絀)	-4,086	-3,690	-396	--
餘絀情形：				
基金餘額	15,077	19,163	-4,086	-21.32
現金流量(註)：				
現金及約當現金之淨增(減)	-4,086	-3,690	-396	--

附註：現金流量係採現金及約當現金基礎，包括現金及自投資日起3個月內到期或清償之債權證券。

本 頁 空 白

# 業務計畫及預算概要

# 臺北市地方教育發展基金－臺北市內湖區新湖國民小學

## 業務計畫及預算概要

中華民國 112 年度

### 壹、基金概況

#### 一、設立宗旨及願景：

- (一) 本校遵照憲法第 158 條及 160 條規定，教育文化應發展國民之民族精神、自治精神，國民道德與健全體格、科學及生活智能，以培養八大學習領域及十大基本能力。
- (二) 本校自 91 年度起依教育經費編列與管理法第 13 條規定設置「臺北市地方教育發展基金」，以促進教育健全發展，提昇教育經費運用績效。
- (三) 本校願景為「安全、快樂、卓越」，透過自我感官觀察環境變化的內容及特徵，耕耘自主身心靈之「安全」，透過與同儕合作分享而解決問題，展現正向友善互動之「快樂」，透過跨領域學習探索了解不同文化，表達多元視野看法之「卓越」，成就具未來競爭力的現代國民。

#### 二、施政重點：

- (一) 開啟多元智慧：尊重每個學生獨特的個性，以多元智慧的觀點協助他找到生命的亮點，肯定天生我才必有用，能知於學，樂於學。
- (二) 培養生活能力：培養學生帶得走的公民關鍵能力，強化自我管理、閱讀理解、理性批判、問題解決、奉獻服務、溝通表達等核心素養。
- (三) 蘊育人文情懷：在溫馨開放的校園文化中，孕育人文情懷，學會尊重、包容；建構生命的價值、完成人性的開展。
- (四) 建置溫馨民主的校園文化：
  1. 以參與式管理、落實行政、教師會、家長會三者的良性互動。
  2. 以學生第一，教學優先的觀念提昇行政服務效率。
  3. 放下威權心態，開啟校園民主之風氣。
- (五) 推動適性教學：
  1. 落實校本課程理念，採多元化、活潑化的教學及評量。
  2. 運用校、內外資源，加強多元學習能力。
  3. 關懷相對弱勢學生之教學及輔導。
  4. 推動行動學習，充實學生電腦運用之知能，並提昇教師運用電腦教學之能力。

# 臺北市地方教育發展基金－臺北市內湖區新湖國民小學

## 業務計畫及預算概要

中華民國 112 年度

(六) 辦理發展性的訓輔活動：

1. 辦理各項活動、競賽及展演。
2. 推動校內外學習服務。
3. 發展績優社團及校隊，如田徑隊、扯鈴隊、樂樂棒球隊、管樂團、合唱團等。
4. 加強新興領域教育的辦理，並融入各科教學以收成效。

三、組織概況：

本校設置校長 1 人，綜理全校校務，下設教務處、學生事務處、總務處、輔導室、會計室、人事室及幼兒園等單位。

內部分層業務如下：

(一) 教務處：秉承校長之命，辦理全校教務事項。

1. 教學組：掌理課程編排、課業考查、學藝競賽、教學研究、教師進修、差假教師調代課及缺補課之查核等事項。
2. 註冊組：掌理註冊、編班、轉學、學籍保管、各項獎助學金補助及成績考查等有關學籍事項。
3. 設備組：掌理教科書編選、教學用具之管理、保管及出版學校刊物等事項。
4. 資訊組：掌理電腦設備及區域網路之管理、保管等事項。

(二) 學生事務處：秉承校長之命，辦理全校學生事務事項。

1. 訓育組：掌理訓育計畫之擬定及辦理各類訓育等活動。
2. 體育組：掌理學生體育活動、體格鍛鍊等事項。
3. 生教組：掌理學生日常生活常規，辦理交通導護各項事項。
4. 衛生組：掌理健康檢查，個人及環境衛生檢查、保健等事項。

(三) 總務處：秉承校長之命，辦理全校總務事項。

1. 事務組：辦理校舍場地佈置及環境美化，監督校舍建築及整修，財物購買保管及分配等事項。
2. 出納組：辦理現金、票據、契約之保管等收支移轉等事項。
3. 文書組：辦理公文收發登記與典守學校印信，撰擬繕校及檔案保管等事項。

(四) 輔導室：秉承校長之命，視學生身心狀況及需求提供發展性輔導，介入性輔導或處理性輔導，並掌理學生輔導與諮商，實施適性生涯



# 臺北市地方教育發展基金－臺北市內湖區新湖國民小學

## 業務計畫及預算概要

中華民國 112 年度

輔導等事項。

1. 輔導組：掌理學生個案建立、學習輔導、生活輔導、生涯輔導及兩性教育、親職教育等事項。

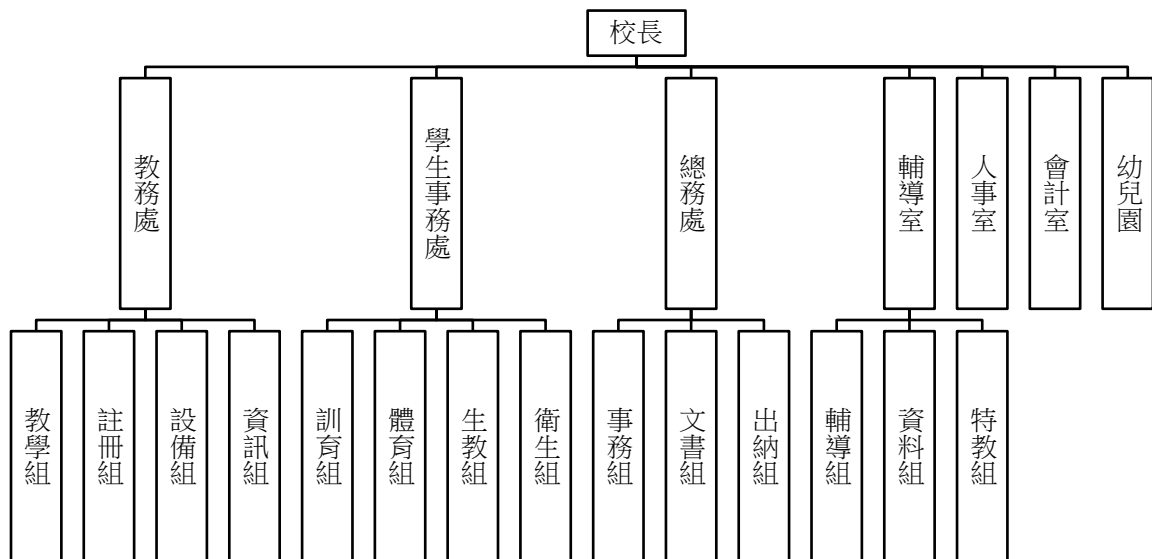
2. 資料組：辦理輔導資料搜集建檔、組訓愛心家長、實施測驗、社區人力整合、出版親職刊物等事項。

3. 特教組：擬訂特殊教育計畫章則、親師輔導諮詢、特教班甄選鑑別、實施各項診斷測驗、特教兒童追蹤輔導等事項。

(五) 會計室：秉承上級主計機關之監督與指導，並受校長之指揮，依法辦理歲計、會計、統計等事項。

(六) 人事室：秉承上級人事機關之監督與指導，並受校長之指揮，依法辦理人事管理查核等事項。

(七) 幼兒園：秉承校長之命，綜理園務、規劃幼兒教學、保育、環境與各項措施。



#### 四、基金歸類及屬性：

本校地方教育發展基金依據教育經費編列與管理法第 13 條規定設置，本基金為預算法第 4 條第 1 項第 2 款第 5 目所定之特別收入基金，以本府教育局為管理機關。

臺北市地方教育發展基金 - 臺北市內湖區新湖國民小學

業務計畫及預算概要

中華民國 112 年度

貳、業務計畫

一、基金來源：

單位：新臺幣千元

業務計畫	本年度預算數	實施內容
勞務收入	3	本年度預計辦理教師甄選報名費收入。
財產收入	55	本年度預計辦理財產報廢變賣之殘值收入、員生消費合作社使用費、教職員工停車收入、校園場地開放收入等。
政府撥入收入	324,811	本年度預計由公庫撥入數。
教學收入	3,886	本年度預計收取學生之學費、雜費等收入。
其他收入	843	本年度預計收取數位學生證補卡、廠商履約逾期罰款及其他雜項等收入。

二、基金用途：

單位：新臺幣千元

業務計畫	本年度預算數	預期績效
國民教育計畫	146,396	本年度預計辦理教學事項為： 1.各項教學、學生事務、圖書及輔導等業務 2.新購教具、圖書等各科教學設備，充實各科教材及用具。 3.革新教學方法，提高教學效能。 4.辦理教師甄選、指定活動等項目。
學前教育計畫	449	本年度預計辦理教學事項為： 1.幼兒園各項教學及活動。 2.新購教學用品，革新教學方法，提高教學效能。 3.幼兒園各項活動，鍛鍊幼兒強健的身體，增進幼兒各項生活智能。
一般行政管理計畫	2,101	本年度預計辦理事項為： 1.綜理學校總務、人事、會計等業務。 2.配合校務推動行政處室支援工作，進而增進校務運作。

# 臺北市地方教育發展基金 - 臺北市內湖區新湖國民小學

## 業務計畫及預算概要

中華民國 112 年度

建築及設備計畫	184,738	本年度預計辦理事項為： 1.購置各學科教學課程所需教學設備。 2.辦理校園電源改善工程(第二期)。 3.活動中心新建工程(委託設計服務費)，為 106-112 年度繼續性工程，經費總需求為 1,139 萬 7 千元，連同 102 年度執行先期規劃費 70 萬元，總委託技術服務費為 1,209 萬 7 千元，除以前年度預算數 1,020 萬元外，本年度續編最後 1 年經費 189 萬 6 千元，各年度資金需求詳如繼續性計畫分年資金需求表。 4.活動中心新建工程(工程費)，為 108-112 年度連續性工程，經費總需求原為 2 億 9,483 萬 2 千元，修正為 3 億 4,478 萬 2 千元，業經臺北市議會 111 年 6 月 20 日議教字第 11106001210 號函同意修正在案，連同 107 年度以前編列工程管理費 45 萬元，總工程費 3 億 4,523 萬 2 千元，其中施工費 3 億 4,137 萬 9 千元，工程管理費 385 萬 3 千元，除以前年度預算數 1 億 6,720 萬元外，本年度續編最後 1 年經費 1 億 7,803 萬 1 千元，各年度資金需求詳如繼續性計畫分年資金需求表。
---------	---------	--

### 參、預算概要

#### 一、基金來源及用途之預計：

##### (一) 本年度基金來源：

服務收入 3 千元、財產處分收入 1 萬 2 千元、其他財產收入 4 萬 3 千元、公庫撥款收入 3 億 2,364 萬 5 千元、政府其他撥入收入 116 萬 6 千元、學雜費收入 388 萬 6 千元、雜項收入 84 萬 3 千元，本年度基金來源 3 億 2,959 萬 8 千元，較上年度預算數 2 億 4,226 萬 5 千元，增加 8,733 萬 3 千元，約 36.05%，主要係公庫撥款收入增編所致。

##### (二) 本年度基金用途：

國民教育計畫 1 億 4,639 萬 6 千元，學前教育計畫 44 萬 9 千元，一般行政管理計畫 210 萬 1 千元，建築及設備計畫 1 億 8,473 萬 8 千

# 臺北市地方教育發展基金－臺北市內湖區新湖國民小學

## 業務計畫及預算概要

中華民國 112 年度

元，本年度基金用途 3 億 3,368 萬 4 千元，較上年度預算數 2 億 4,595 萬 5 千元，增加 8,772 萬 9 千元，約 35.67%，主要係增編活動中心新建工程經費等所致。

### 二、基金餘絀之預計：

本年度基金來源及用途相抵後，差短 408 萬 6 千元，較上年度預算數差短 369 萬元，增加 39 萬 6 千元，將移用以前基金餘額支應。

### 三、現金流量之預計：

本年度業務活動淨現金流出 408 萬 6 千元。

### 四、補辦預算事項：詳補辦預算明細表

#### (一) 固定資產之建設改良擴充 213 萬 8 千元

1.110 年度教育局學校設施改善準備，補助配膳室旁電梯改善工程計畫，內屬設備部分移列固定資產 180 萬 6 千元。

2.110 年度為本校伺服器嚴重損壞，確實需要汰舊換新，且具急迫及必要性，所需經費由本校其他準備金支應 13 萬 6 千元。

3.110 年度教育部補助身心障礙資源班教學相關設備計畫經費 8 萬 5 千元，學校自籌款由其他準備金項下支應 1 萬 5 千元，共計 10 萬元。

4.110 年度教育局補助行動學習智慧教學計畫 9 萬 6 千元。

### 肆、以前年度計畫實施成果概述：

#### 一、前（110）年度計畫實施成果概述：

業務計畫	實施概況	實施成果
勞務收入	本年度預計辦理教師甄選報名費收入。	本年度已收取教師甄選報名費 4 千元。
財產收入	本年度預計辦理財產報廢變賣之殘值收入、員生消費合作社使用費、教職員工停車收入、校園場地開放收入等。	本年度已收取財產報廢變賣殘值收入 1 萬 9 千元、員生消費合作社使用費 5 千元、教職員工停車收入 1 萬 7 千元等。
政府撥入收入	本年度預計由公庫撥入	本年度已收取公庫撥入數

臺北市地方教育發展基金 - 臺北市內湖區新湖國民小學

業務計畫及預算概要

中華民國 112 年度

	數。	1 億 8,317 萬 8 千元、臺北國際航空站補助 116 萬 6 千元及教育部之補助計畫 295 萬 8 千元。
教學收入	本年度預計收取學生之學費、雜費等收入。	本年度已收取學生之學費、雜費等收入 388 萬 6 千元。
其他收入	本年度預計收取數位學生證補卡、廠商履約逾期罰款及其他雜項等收入。	本年度已收取廠商履約逾期罰款及其他雜項等收入 119 萬 3 千元。
國民教育計畫	<p>本年度預計辦理教學事項為：</p> <ol style="list-style-type: none"> <li>1. 辦理各項教學、學生事務、圖書及輔導等業務。</li> <li>2. 新購教具、圖書等各科教學設備，充實各科教材及用具。</li> <li>3. 革新教學方法，提高教學效能。</li> <li>4. 辦理教師甄選、指定活動等項目。</li> </ol>	<p>結合新課綱與學校課程願景，組成各式學習型組織，落實共備觀議課制度，試行與修正校訂、英語融入式教學、語文學習策略等課程。培養學生閱讀、資訊、探索等素養，鼓勵學生多元展能，參加藝術、體育、語文類競賽與成果展演。定期維護校內軟硬體配備，汰換老舊課桌椅及遊樂設施，完備防疫設施與物資，提供安全無虞之學習場域。關照弱勢學生，爭取資源，擬定各階輔導方案，以縮短學習落差，培養終身學習態度。</p>
學前教育計畫	<p>本年度預計辦理教學事項為：</p> <ol style="list-style-type: none"> <li>1. 辦理幼兒園各項教學及活動。</li> <li>2. 新購教學用品，革新教學方法，提高教學效能。</li> <li>3. 辦理幼兒園各項活動，鍛鍊幼兒強健的身體，增進幼兒各項生活智</li> </ol>	<ol style="list-style-type: none"> <li>1. 新購體能教學設備，用於幼兒每日 30 分鐘出汗性大肌肉運動，以豐富教學內涵，增進幼兒體能及動作發展。</li> <li>2. 透過課程研討會議討論體能器材之活化及應用，借經驗交流提昇幼兒健康與運動教學效能。</li> </ol>

臺北市地方教育發展基金 - 臺北市內湖區新湖國民小學

業務計畫及預算概要

中華民國 112 年度

	能。	3.為發展課程特色，聘請專家指導本園全體教師精進「身體動作與健康」之領域課程。
一般行政管理計畫	本年度預計辦理事項為： 1.綜理學校總務、人事、會計等業務。 2.配合校務推動行政處室支援工作，進而增進校務運作。	綜理學校總務、人事、會計等業務，並配合校務推動行政處室支援工作，進而增進校務運作，達成預期目標。
建築及設備計畫	本年度預計辦理事項為： 1.購置各學科教學課程所需教學設備。 2.辦理活動中心新建工程。	1.購置各學科教學課程所需教學設備。 2.活動中心新建工程進行地質改良工程、重疊式預壘樁工程、土方開挖、基礎大底及 B1 層澆置、鋼構吊裝等作業。

二、上年度已過期間（111 年 1 月 1 日至 5 月 31 日止）計畫實施成果概述：

業務計畫	實施概況	實施成果
勞務收入	本年度截至 5 月 31 日止預計辦理教師甄選報名費等收入。	本年度截至 5 月 31 日止已收取教師甄選報名費 0 元。
財產收入	本年度截至 5 月 31 日止預計辦理財產報廢變賣之殘值收入、員生消費合作社使用費、教職員工停車收入、校園場地開放收入等。	本年度截至 5 月 31 日止已收取財產報廢變賣殘值收入 6 千元、教職員工停車收入 1 萬 2 千元、員生消費合作社使用費 6 千元等。
政府撥入收入	本年度截至 5 月 31 日止預計公庫撥入數。	本年度截至 5 月 31 日止已收取公庫撥入數 1 億 3,972 萬 3 千元、臺北國際航空站補助 20 萬 6 千元及教育部之補助計畫 196 萬 9 千元。
教學收入	本年度截至 5 月 31 日止預計收取學生之 1 學期學費、	本年度截至 5 月 31 日止已收取學生 1 學期學費、雜

臺北市地方教育發展基金 - 臺北市內湖區新湖國民小學

業務計畫及預算概要

中華民國 112 年度

	雜費等收入。	費等收入 194 萬 9 千元。
其他收入	本年度截至 5 月 31 日止預計收取數位學生證補卡、廠商履約逾期罰款及其他雜項等收入。	本年度截至 5 月 31 日止已收取數位學生證補卡、廠商履約逾期罰款及其他雜項等收入 19 萬元。
國民教育計畫	<p>本年度截至 5 月 31 日止預計辦理教學事項為：</p> <ol style="list-style-type: none"> <li>1. 辦理各項教學、學生事務、圖書及輔導等業務。</li> <li>2. 新購教具、圖書等各科教學設備，充實各科教材及用具。</li> <li>3. 革新教學方法，提高教學效能。</li> <li>4. 辦理教師甄選、指定活動等項目。</li> </ol>	<p>結合新課綱與學校課程願景，組成各式學習型組織，落實共備觀議課制度，試行與修正校訂、英語融入式教學、語文學習策略等課程。培養學生閱讀、資訊、探索等素養，鼓勵學生多元展能，參加藝術、體育、語文類競賽與成果展演。定期維護校內軟硬體配備，汰換老舊課桌椅及遊樂設施，完備防疫設施與物資，提供安全無虞之學習場域。關照弱勢學生，爭取資源，擬定各階輔導方案，以縮短學習落差，培養終身學習態度。</p>
學前教育計畫	<p>本年度截至 5 月 31 日止預計辦理教學事項為：</p> <ol style="list-style-type: none"> <li>1. 幼兒園各項教學及活動。</li> <li>2. 新購教學用品，革新教學方法，提高教學效能。</li> <li>3. 辦理幼兒園各項活動，鍛鍊幼兒強健的身體，增進幼兒各項生活智能。</li> </ol>	<ol style="list-style-type: none"> <li>1. 新購體能教學設備，用於幼兒每日 30 分鐘出汗性大肌肉運動，以豐富教學內涵，增進幼兒體能及動作發展。</li> <li>2. 透過課程研討會議討論體能器材之活化及應用，借經驗交流提昇幼兒健康與運動教學效能。</li> <li>3. 為發展課程特色，聘請專家指導本園全體教師精進「身體動作與健康」之領域課程。</li> </ol>

臺北市地方教育發展基金 - 臺北市內湖區新湖國民小學

業務計畫及預算概要

中華民國 112 年度

一般行政管理計畫	本年度截至 5 月 31 日止預計辦理事項為： 1. 綜理學校總務、人事、會計等業務。 2. 配合校務推動行政處室支援工作，進而增進校務運作。	持續辦理學校總務、人事、會計等業務，並配合校務推動行政處室支援工作，進而增進校務運作，以達成預期目標。
建築及設備計畫	本年度截至 5 月 31 日止預計辦理事項為： 1. 購置各學科教學課程需教學設備招標作業。 2. 活動中心新建工程。	1. 購置各學科教學課程需教學設備招標作業。 2. 活動中心新建工程，進行鋼構吊裝、鋼構柱內灌漿、模版組立、鋼筋綁紮、水電配管、澆置、操場更新工程、空調冷氣及高低壓電力工程作業。



# 臺北市地方教育發展基金－臺北市內湖區新湖國民小學

## 補辦預算明細表

中華民國112年度

單位：新臺幣元

項 目	金額	辦理年度	說 明
合計	2,138,000		
固定資產之建設改良擴充	2,138,000		
購置機械及設備	2,138,000	110	
互動觸控式螢幕	100,000		教育部補助身心障礙資源班教學相關設備計畫經費85,000元，學校自籌15,000元，所需經費擬由本校其他準備金支應。 教育局學校設施改善準備，補助配膳室旁電梯改善工程計畫，內屬設備部分移列固定資產。 為本校伺服器嚴重損壞，確實需要汰舊換新，且具急迫及必要性，所需經費擬由本校其他準備金支應。 教育局補助行動學習智慧教學計畫，急需購置平板電腦，所需經費擬由教育局基金餘額支應。
電梯	1,806,000		
伺服器	136,000		
平板電腦(10.2吋)	96,000		

備註：各基金依預算法第88條規定補辦預算，應確係不及編入年度預算，且因經營環境發生重大變遷或正常業務(含執行中央補助款項目)之確實需要，並經主管機關核轉本府核准先行辦理者；不具急迫性之事項，仍應儘可能納入預算辦理。

本 頁 空 白

# 預算主要表

# 臺北市地方教育發展基金－臺北市內湖區新湖國民小學

## 基金來源、用途及餘絀預計表

中華民國112年度

單位：新臺幣千元

前年度決算數	項 目	本年度預算數	上年度預算數	比較增減（－）
192,426	基金來源	329,598	242,265	87,333
4	勞務收入	3	3	
4	服務收入	3	3	
41	財產收入	55	64	-9
19	財產處分收入	12	26	-14
23	其他財產收入	43	38	5
187,302	政府撥入收入	324,811	237,627	87,184
183,178	公庫撥款收入	323,645	236,461	87,184
4,125	政府其他撥入收入	1,166	1,166	
3,886	教學收入	3,886	3,886	
3,886	學雜費收入	3,886	3,886	
1,193	其他收入	843	685	158
1,193	雜項收入	843	685	158
217,741	基金用途	333,684	245,955	87,729
140,713	國民教育計畫	146,396	147,448	-1,052
1,928	學前教育計畫	449	501	-52
1,844	一般行政管理計畫	2,101	2,023	78
73,256	建築及設備計畫	184,738	95,983	88,755
-25,316	本期賸餘(短絀)	-4,086	-3,690	-396
48,168	期初基金餘額	19,163	47,228	-28,066
22,853	期末基金餘額	15,077	43,538	-28,462

註：前年度決算數細數之和與總數或略有出入，係四捨五入關係，以下各表同。

# 臺北市地方教育發展基金－臺北市內湖區新湖國民小學

## 現金流量預計表

中華民國112年度

單位：新臺幣千元

項 目	本 預	年 算	度 數	說 明
業務活動之現金流量				
本期賸餘(短絀)			-4,086	
業務活動之淨現金流入(流出)			-4,086	
其他活動之現金流量				
其他活動之淨現金流入(流出)				
現金及約當現金之淨增(淨減)			-4,086	
期初現金及約當現金			15,007	
期末現金及約當現金			10,921	

註：本表係採現金及約當現金基礎，包括現金及自投資日起3個月內到期或清償之債權證券。

# 預算明細表

臺北市地方教育發展基金－臺北市內湖區新湖國民小學

基金來源－服務收入明細表

中華民國112年度

單位：新臺幣元

科目	單位	本年度預算數			說明
		數量 業務量	利(費)率	金額	
合計				3,000	
服務收入	人	10	300	3,000	較上年度預算數3,000元，無增減。 教師甄選報名費收入。

臺北市地方教育發展基金－臺北市內湖區新湖國民小學

基金來源－財產處分收入明細表

中華民國112年度

單位：新臺幣元

科目	單位	本年度預算數			說明
		數量 業務量	利(費)率	金額	
合計				12,000	
財產處分收入	年	1	12,000	12,000	較上年度預算數26,000元，減少14,000元。 報廢殘值出售收入。



# 臺北市地方教育發展基金－臺北市內湖區新湖國民小學

## 基金來源－其他財產收入明細表

中華民國112年度

單位：新臺幣元

科 目	單位	本 年 度 預 算 數			說 明
		數量 業務量	利(費)率	金 額	
合計				43,000	
其他財產收入				43,000	較上年度預算數38,000元，增加5,000元。
	年	1	14,165	14,165	場地開放收入(收支對列)。
	年	1	5,795	5,795	員生消費合作社使用費。
	人、學期	8x2	1,440	23,040	教職員工停車場管理收入(收支併列)。

# 臺北市地方教育發展基金－臺北市內湖區新湖國民小學

## 基金來源－公庫撥款收入明細表

中華民國112年度

單位：新臺幣元

科 目	單位	本 年 度 預 算 數			說 明
		數量 業務量	利(費)率	金 額	
合計				323,645,000	
公庫撥款收入	年	1	323,645,000	323,645,000	較上年度預算數236,461,000元，增加87,184,000元。 市府補助款。

# 臺北市地方教育發展基金－臺北市內湖區新湖國民小學

## 基金來源－政府其他撥入收入明細表

中華民國112年度

單位：新臺幣元

科 目	單位	本 年 度 預 算 數			說 明
		數量 業務量	利(費)率	金 額	
合計				1,166,000	
政府其他撥入收入				1,166,000	較上年度預算數1,166,000元，無增減。 交通部民用航空局臺北國際航空站補助噪音防制設施電費維護費(收支對列)。 配合千元編列。
	年	1	1,165,805	1,165,805	
	年	1	195	195	

# 臺北市地方教育發展基金－臺北市內湖區新湖國民小學

## 基金來源－學雜費收入明細表

中華民國112年度

單位：新臺幣元

科 目	單 位	本 年 度 預 算 數			說 明
		數量 業務量	利(費)率	金 額	
合計				3,886,000	
學雜費收入				3,886,000	較上年度預算數3,886,000元，無增減。
	人、學期	4x2	5,150	41,200	幼兒園半日班學費收入預估學生4人。
	人、學期	4x2	2,745	21,960	幼兒園半日班雜費收入預估學生4人。
	人、學期	192x2	7,000	2,688,000	幼兒園全日班學費收入預估學生192人。
	人、學期	192x2	2,955	1,134,720	幼兒園全日班雜費收入預估學生192人。
	年	1	120	120	配合預算編列至千元，增列進位數120元。

# 臺北市地方教育發展基金－臺北市內湖區新湖國民小學

## 基金來源－雜項收入明細表

中華民國112年度

單位：新臺幣元

科 目	單位	本 年 度 預 算 數			說 明
		數量 業務量	利(費)率	金 額	
合計 雜項收入	年	1	843,000	843,000 843,000 843,000	較上年度預算數685,000元，增加158,000元。 其他雜項收入等。

# 臺北市地方教育發展基金－臺北市內湖區新湖國民小學

## 基金用途－國民教育計畫明細表

中華民國112年度

單位：新臺幣元

前年度 決算數	上年度 預算數	科 目	本 年 度 預 算 數	說 明
140,713,047	147,448,320	合計	146,396,000	
133,617,435	139,910,320	用人費用	137,832,000	
82,844,226	87,603,180	正式員額薪資	83,847,180	較上年度預算數87,603,180元，減少3,756,000元。
80,337,511	85,251,180	職員薪金	81,423,180	
			63,300,000	教職員74人薪金(含教師62人、專任輔導教師1人、教職員11人)(詳用人費用彙計表)(教育部補助導師費396,000元及專任輔導教師640,000元)。
			4,728,000	教職員6人薪金(含幼兒園教師2人)(詳用人費用彙計表)(含教育部補助導師費24,000元)。
			13,373,580	教職員16人薪金(詳用人費用彙計表)。
			21,600	2歲專班教保員教保費，2人*12月*900元。
1,915,015	1,812,000	工員工資	1,884,000	
			1,152,000	工員3人工資(詳用人費用彙計表)。
			732,000	工員2人工資(詳用人費用彙計表)。
591,700	540,000	警餉	540,000	校警1人薪金(詳用人費用彙計表)。
1,643,870	816,640	聘僱及兼職人員薪資	746,240	較上年度預算數816,640元，減少70,400元。
1,643,870	816,640	兼職人員酬金	746,240	
			102,400	補助調整授課特教教師鐘點費，4人*2節*40週*320元(教育部補助款)。
			10,240	補助調整授課鐘點費之外聘教師勞、健保及勞退費用(教育部補助款)。
			633,600	教師代課鐘點費，本校編制教師總人數81人，按9分之1計，編列9人，每人220節，總節數9人*220節=1,980節，每節320元。
1,219,790	1,351,460	超時工作報酬	1,513,740	較上年度預算數1,351,460元，增加162,280元。
1,219,790	1,351,460	加班費	1,513,740	
			7,400	開放學校場地管理人員加班費(收支對列)。
			58,680	業務加班費。
			221,597	不休假出勤加班費。
			1,226,063	不休假出勤加班費。
19,388,528	19,784,057	獎金	21,803,977	較上年度預算數19,784,057元，增加2,019,920元。

# 臺北市地方教育發展基金－臺北市內湖區新湖國民小學

## 基金用途－國民教育計畫明細表

中華民國112年度

單位：新臺幣元

前年度 決算數	上年度 預算數	科 目	本 年 度 預 算 數	說 明
9,110,653	9,184,465	考績獎金	11,746,965	9,643,000 依考績法規定核發之獎金。 1,551,965 依考績法規定核發之獎金。 552,000 依考績法規定核發之獎金。
10,277,875	10,599,592	年終獎金	10,057,012	7,651,278 依規定於年節加發之獎金。 591,000 依規定於年節加發之獎金。 1,814,734 依規定於年節加發之獎金。
17,998,145	18,877,044	退休及卹償金	19,038,504	較上年度預算數18,877,044元，增加161,460元。
17,765,978	18,786,084	職員退休及離職金	18,943,224	524,160 提撥退撫基金。 1,601,640 提撥退撫基金。 6,918,120 提撥退撫基金。 9,899,304 退休人員月退休金，38人*12月*21,709元=9,899,304元。
186,348	90,960	工員退休及離職金	95,280	36,720 提撥勞工退休準備金。 58,560 提撥勞工退休準備金。
45,819		卹償金		
10,522,876	11,477,939	福利費	10,882,359	較上年度預算數11,477,939元，減少595,580元。
8,133,368	7,816,644	分擔員工保險費	7,322,592	5,581,224 分攤公保、勞保、健保費。 1,334,208 分攤公保、勞保、健保費。 407,160 分攤公保、勞保、健保費。
52,080	586,380	傷病醫藥費	421,660	304,000 健康檢查補助費，19人*16,000元。 112,500 健康檢查補助費，25人*4,500元。 2,580 幼兒園廚工健康檢查補助費，3人*860元。 2,580 幼兒園教保人員健康檢查補助費，3人*860元。
668,182	921,060	員工通勤交通費	797,580	

# 臺北市地方教育發展基金－臺北市內湖區新湖國民小學

## 基金用途－國民教育計畫明細表

中華民國112年度

單位：新臺幣元

前年度 決算數	上年度 預算數	科 目	本 年 度 預 算 數	說 明
			30,240	職員技工工友上下班交通費，2人*12月*1,260元。
			90,720	職員技工工友上下班交通費，12人*12月*630元。
			75,600	教師兼行政人員上下班交通費，5人*12月*1,260元。
			75,600	教師兼行政人員上下班交通費，10人*12月*630元。
			283,500	教師上下班交通費，45人*10月*630元。
			37,800	教師上下班交通費，3人*10月*1,260元。
			56,700	幼兒園教師上下班交通費，9人*10月*630元。
			37,800	幼兒園教師上下班交通費，3人*10月*1,260元。
			52,920	幼兒園教師兼行政人員及廚工上下班交通費，7人*12月*630元。
			25,200	幼兒園教師上下班交通費(特殊教育)，2人*10月*1,260元。
			18,900	教師上下班交通費(特殊教育)，3人*10月*630元。
			12,600	教師上下班交通費(特殊教育)，1人*10月*1,260元。
1,669,246	2,153,855	其他福利費	2,340,527	
			96,000	休假旅遊補助費。
			12,000	退休人員三節慰問金，2人*6,000元。
			464,000	休假旅遊補助費。
			130,520	結婚補助費，2人*2月*32,630元。
			379,800	喪葬補助費，2人*5月*37,980元。
			1,258,207	子女教育補助費。
4,385,093	4,895,000	服務費用	5,041,000	
1,759,355	2,352,482	水電費	2,453,255	較上年度預算數2,352,482元，增加100,773元。
1,615,557	2,196,000	工作場所電費	2,310,000	
			765,000	航空噪音防制設施電費(收支對列)。
			416,920	學生在校作息時間內使用冷氣設備電費，35班*11,912元(新增)。



# 臺北市地方教育發展基金－臺北市內湖區新湖國民小學

## 基金用途－國民教育計畫明細表

中華民國112年度

單位：新臺幣元

前年度 決算數	上年度 預算數	科 目	本 年 度 預 算 數	說 明
			1,128,080	電費基本費。
143,798	156,482	工作場所水費	143,255	水費基本費。
45,585	47,740	旅運費	47,740	較上年度預算數47,740元，無增減。
45,585	47,740	國內旅費	47,740	
			37,200	校外教學隨隊人員出差旅費，8人*3天*1,550元。
			10,540	教職員工因公出差旅費。
550		印刷裝訂與廣告費		
550		印刷及裝訂費		
1,759,605	1,603,750	修理保養及保固費	1,658,709	較上年度預算數1,603,750元，增加54,959元。
817,814	975,800	一般房屋修護費	952,000	學校校舍及其他建築物等修理，40班*23,800元(1,120,000元*85%)。
941,791	627,950	機械及設備修護費	636,709	
			400,805	航空噪音防制設施維護費(收支對列)。
			6,765	開放學校場地器材維護費(收支對列)。
			18,000	停車場管理(收支對列)(新增)。
			17,539	器材設備等修繕費(太陽光電發電設備售電回饋)。
			25,600	電腦設備維護費(電腦專案計畫)。
			168,000	各項教學設備及公用用具等保養修護，40班*4,200元(1,120,000元*15%)。
		雜項設備修護費	70,000	冷氣設備維護費，35班*2,000元(新增)。
547,908	464,168	一般服務費	458,336	較上年度預算數464,168元，減少5,832元。
13,090	8,280	佣金、匯費、經理費及手續費	8,448	委託超商代收學雜費手續費，704人*2學期*6元(880人*80%約704人)。
336,918	245,888	計時與計件人員酬金	245,888	
			28,288	閩客語教學支援人員鐘點費之外聘人員勞、健保及勞退費用。
			217,600	閩客語教學支援人員鐘點費，17人*1節*40週*320元。
197,900	210,000	體育活動費	204,000	
			4,000	文康活動費，本校編列幼兒園特教教師2人，每人編列2,000元。
			8,000	文康活動費，本校編列特教教師4人，每人

# 臺北市地方教育發展基金－臺北市內湖區新湖國民小學

## 基金用途－國民教育計畫明細表

中華民國112年度

單位：新臺幣元

前年度 決算數	上年度 預算數	科 目	本 年 度 預 算 數	說 明
				編列2,000元。
			12,000	文康活動費，本校編列契約進用教保員3人，廚工3人，合計6人，每人編列2,000元(上述人員係幼托整合前得編列文康活動費之人員)。
			26,000	文康活動費，本校編列幼兒園教師(含主任)13人，每人編列2,000元。
			28,000	文康活動費，本校編列教職員11人，工員2人，校警1人，合計14人，每人編列2,000元。
			126,000	文康活動費，本校編列教師63人，每人編列2,000元。
272,090	426,860	專業服務費	422,960	較上年度預算數426,860元，減少3,900元。
34,400	81,900	講課鐘點、稿費、出席審查及查詢費	77,900	
			14,400	教材編輯費(身心障礙資源班)，2班*12月*600元。
			6,000	講座鐘點費，3節*2,000元(特教班業務費-身心障礙資源班)。
			4,500	講座鐘點費，3節*1,500元(特教班業務費-身心障礙資源班)。
			6,000	國小家長教育成長暨志工培訓講座鐘點費，3節*2,000元。
			3,000	國小家長教育成長暨志工培訓講座鐘點費，2節*1,500元。
			6,000	性別平等宣導講座鐘點費，3節*2,000元。
			10,000	校園性平事件外聘專家出席費，4人次*2,500元。
			2,000	小田園教育體驗學習講座鐘點費，1節*2,000元。
			4,000	教師專業成長講座鐘點費，4節*1,000元。
			6,000	教師專業成長講座鐘點費，4節*1,500元。
			16,000	教師專業成長講座鐘點費，8節*2,000元。
69,250	74,800	委託檢驗(定)試驗認證費	74,800	
			61,600	建物公共安全檢查簽證及申報費、消防安全檢測費等(普通班級業務費)。

# 臺北市地方教育發展基金－臺北市內湖區新湖國民小學

## 基金用途－國民教育計畫明細表

中華民國112年度

單位：新臺幣元

前年度 決算數	上年度 預算數	科 目	本 年 度 預 算 數	說 明
			13,200	飲水機水質檢驗費，11臺*1,200元。
	2,000	試務甄選費	3,000	教師甄選試務費用。
24,440		電腦軟體服務費		
144,000	268,160	其他專業服務費	267,260	
			2,560	性別平等課程學生輔導費，8節*320元。
			115,200	游泳池水電清潔維護費，16班*7,200元(4-6年級)。
			20,000	學生輔導指導費。
			32,400	學童午餐指導費，12班*1人*9月*300元(3-4年級)。
			8,000	學童牙齒檢查費(880人)。
			9,900	學童午餐指導費，11班*1人*9月*100元(1-2年級)。
			36,000	學童午餐指導費，10班*1人*9月*400元(5-6年級)。
			43,200	工作人員午餐指導費，12人*9月*400元。
1,326,803	1,239,000	材料及用品費	1,532,000	
652,692	264,840	使用材料費	599,120	較上年度預算數264,840元，增加334,280元。
652,692	264,840	設備零件	599,120	
			10,000	綠屋頂農具及綠美化器材等(學務處)。
			138,600	電腦設備維護及管理費，22班*6,300元(3-6年級)。
			84,000	T8 LED燈具4尺輕鋼架2管，80組*1,050元(太陽光電發電設備售電回饋)(總務處)(新增)。
			54,000	健體領域水陸兩用衝浪滑板，6個*9,000元(教務處，由班級設備費移列)(新增)。
			5,000	電容式超指向性收音麥克風1支(教務處，由班級設備費移列)(新增)。
			12,000	拉門式白板，4片*3,000元，(輔導室，身心障礙資源班，由班級設備費移列)(新增)。
			10,000	藝術積木組，5組*2,000元，(輔導室，身心障礙資源班，由班級設備費移列)(新增)。
			3,000	手拉布幕(含安裝)1支(教務處，由班級設備費移列)(新增)。

# 臺北市地方教育發展基金－臺北市內湖區新湖國民小學

## 基金用途－國民教育計畫明細表

中華民國112年度

單位：新臺幣元

前年度 決算數	上年度 預算數	科 目	本 年 度 預 算 數	說 明
			23,320	各領域教具及設備(由班級設備費移列)(教務處)(新增)。
			259,200	課桌椅設備費，144人*1,800元(總務處)(新增)。
674,111	974,160	用品消耗	932,880	較上年度預算數974,160元，減少41,280元。
6,840	14,340	辦公(事務)用品	13,340	
			3,900	教學用文具用品，2班*1,950元(特教班業務費-身心障礙資源班)。
			1,440	性別平等教育宣導用文具、紙張等。
			6,500	小田園教育體驗學習用文具紙張、光碟、資料夾等費用。
			1,500	教師專業成長文具用品、紙張、耗材等。
17,760	56,000	報章雜誌	17,000	
			11,000	圖書(教務處，由班級設備費移列)。
			6,000	圖書、繪本，2班*3,000元(特教班教學材料費-身心障礙資源班)。
49,940	51,500	農業與園藝用品及環境美化費	56,500	小田園教育體驗學習用園藝用品、環境美化費。
23,980	26,000	醫療用品(非醫療院所使用)	25,000	健康中心藥品，30班以下基數15,000元；每增1班增列1,000元；15,000元+1,000元*10班=25,000元。
575,591	826,320	其他用品消耗	821,040	
			40,000	兒童節慶活動費。
			10,200	教學用教科書，6年級*1,700元。
			155,600	垃圾袋、消毒藥水、衛生清潔用品、衛生紙及教室佈置等費用，2學期*77,800元(普通班級業務費)。
			456,060	普通班級教學材料費，33班*13,820元。
			21,640	教具製作、實驗器材教學參考資料，2班*10,820元(特教班教學材料費-身心障礙資源班)。
			2,500	教師專業成長參考資料及茶水費等。
			1,000	國小家長教育成長暨志工培訓參考資料等。
			11,000	運動會工作人員逾時誤餐餐盒費用，110人次*100元。

# 臺北市地方教育發展基金－臺北市內湖區新湖國民小學

## 基金用途－國民教育計畫明細表

中華民國112年度

單位：新臺幣元

前年度 決算數	上年度 預算數	科 目	本 年 度 預 算 數	說 明
			63,000	運動會所需材料、獎牌、錦旗、場地佈置、邀請函、音響租賃等費用。
			55,000	綠屋頂菜苗、種子、土壤肥料及綠美化植栽等。
			5,040	停車場管理(收支對列)(新增)。
9,600	10,000	租金、償債、利息及相關手續費	10,000	
9,600	10,000	雜項設備租金	10,000	較上年度預算數10,000元，無增減。
9,600	10,000	雜項設備租金	10,000	
			9,600	電錶月租費(普通班級業務費)。
			400	配合預算編列至千元，增列進位數400元。
1,006,843	1,018,000	會費、捐助、補助、分攤、照護、救濟與交流活動費	1,596,000	
10,000	10,000	捐助、補助與獎助	10,000	較上年度預算數10,000元，無增減。
10,000	10,000	獎助學員生給與	10,000	教育關懷獎每校推薦1名學生獎助金。
996,843	1,008,000	補貼、獎勵、慰問、照護與救濟	1,586,000	較上年度預算數1,008,000元，增加578,000元。
67,279	73,800	獎勵費用	72,000	
			10,800	依「臺北市公立高級中等以下學校獎勵教師獎金發給要點」發放之獎勵，3人*3,600元(普通班級業務費)。
			61,200	敬師獎勵活動費，102人*600元。
929,564	934,200	其他補貼、獎勵、慰問、照護與救濟	1,514,000	
			70,000	本市市民第3胎就讀國小教育補助費，70人*1,000元。
			78,200	弱勢學生教科書補助費用，46人*1,700元。
			809,025	清寒學生餐費補助，67人*125日*55元+67人*80日*65元。
			375	配合預算編列至千元，增列進位數375元。
			556,400	補助學校午餐使用有機蔬菜或有機米計畫，535人*40週*26元。
367,273	376,000	其他	385,000	
367,273	376,000	其他支出	385,000	較上年度預算數376,000元，增加9,000元。
367,273	376,000	其他	385,000	

# 臺北市地方教育發展基金－臺北市內湖區新湖國民小學

## 基金用途－國民教育計畫明細表

中華民國112年度

單位：新臺幣元

前年度 決算數	上年度 預算數	科 目	本 年 度 預 算 數	說 明
			126,000	執行學生路隊安全導護費及導護義工保險費(2學期*20週*5日*2次*63元*5人)。
			600	配合預算編列至千元，增列進位數600元。
			15,000	退休人員紀念品，3人*5,000元。
			176,000	學生參加各項比賽等經費，880人*2學期*100元(學生活動費)。
			67,400	班級自治費，674人*2學期*50元。

# 臺北市地方教育發展基金－臺北市內湖區新湖國民小學

## 基金用途－學前教育計畫明細表

中華民國112年度

單位：新臺幣元

前年度 決算數	上年度 預算數	科 目	本 年 度 預 算 數	說 明
1,928,490	501,000	合計	449,000	
	72,000	用人費用	33,000	
	72,000	超時工作報酬	33,000	較上年度預算數72,000元，減少39,000元。
	72,000	加班費	33,000	業務加班費。
77,342	99,000	服務費用	99,000	
3,142	1,884	一般服務費	1,884	較上年度預算數1,884元，無增減。
3,142	1,884	佣金、匯費、經理費及手續費	1,884	委託超商代收學雜費手續費，157人*2學期*6元(196人*80%約157人)。
74,200	97,116	專業服務費	97,116	較上年度預算數97,116元，無增減。
25,200	29,200	講課鐘點、稿費、出席審查及查詢費	29,200	
			18,000	講座鐘點費，9節*2,000元。(幼兒園普通班級業務費)。
			4,000	講座鐘點費，2節*2,000元(幼兒特教班業務費)。
			7,200	教材編輯費(幼兒特教班)，1班*12月*600元。
49,000	67,916	其他專業服務費	67,916	
			54,000	學童午餐指導費，6班*2人*9月*500元。
			9,000	教保員午餐指導費，1班*2人*9月*500元。
			4,500	教保員午餐指導費，1人*9月*500元。
			416	配合預算編列至千元，增列進位數416元。
149,300	177,000	材料及用品費	187,000	
138,800	151,400	使用材料費	151,400	較上年度預算數151,400元，無增減。
138,800	151,400	設備零件	151,400	
			16,000	潛能班各領域教具及設備，2學期*8,000元(幼兒園，由潛能班班級設備費移列)。
			135,400	幼兒園學習區教具及設備等，2學期*67,700元(由幼兒園班級設備費移列)。
10,500	25,600	用品消耗	35,600	較上年度預算數25,600元，增加10,000元。
	3,200	辦公(事務)用品	3,200	教學用文具用品(幼兒特教班業務費)。
10,500	22,400	其他用品消耗	32,400	垃圾袋、消毒藥水、衛生清潔用品、衛生紙及教室佈置等費用，2學期*16,200元(幼兒園普通班級業務費)。
1,638,428	57,000	會費、捐助、補助、分攤、照	34,000	

# 臺北市地方教育發展基金－臺北市內湖區新湖國民小學

## 基金用途－學前教育計畫明細表

中華民國112年度

單位：新臺幣元

前年度 決算數	上年度 預算數	科 目	本 年 度 預 算 數	說 明
		護、救濟與交流活動費		
1,638,428	57,000	補貼、獎勵、慰問、照護與救濟	34,000	較上年度預算數57,000元，減少23,000元。
1,638,428	57,000	其他補貼、獎勵、慰問、照護與救濟	34,000	
			33,408	補助學校午餐使用有機蔬菜或有機米計畫，174人*40週*1次*4.8元。
			592	配合預算編列至千元，增列進位數592元。
63,420	96,000	其他	96,000	
63,420	96,000	其他支出	96,000	較上年度預算數96,000元，無增減。
63,420	96,000	其他	96,000	幼兒導護費(2學期*20週*5日*2次*60元*4人)。



# 臺北市地方教育發展基金－臺北市內湖區新湖國民小學

## 基金用途－一般行政管理計畫明細表

中華民國112年度

單位：新臺幣元

前年度 決算數	上年度 預算數	科 目	本 年 度 預 算 數	說 明
1,844,160	2,022,680	合計	2,101,000	
16,084	39,680	用人費用	98,000	
16,084	39,680	超時工作報酬	98,000	較上年度預算數39,680元，增加58,320元。
16,084	39,680	加班費	98,000	業務加班費。
1,421,327	1,515,000	服務費用	1,545,000	
5,486		保險費		
5,486		其他保險費		
795,972	817,584	一般服務費	846,696	較上年度預算數817,584元，增加29,112元。
795,972	817,584	外包費	846,696	
			240,000	消化超額職工(技工、工友)業務外包費，6人*40,000元。
			606,696	校警勞務外包費，1人*12月*50,558元(依108.3.26北市教人字第1083026410號函編列)。
547,869	599,016	專業服務費	599,904	較上年度預算數599,016元，增加888元。
547,869	599,016	其他專業服務費	599,904	校園安全機械定點、機動巡邏等保全費用。
72,000	98,400	公共關係費	98,400	較上年度預算數98,400元，無增減。
72,000	98,400	公共關係費	98,400	校長特別費，12月*8,200元。
404,749	466,000	材料及用品費	456,000	
404,749	466,000	用品消耗	456,000	較上年度預算數466,000元，減少10,000元。
401,649	460,750	辦公(事務)用品	452,950	
			150	配合預算編列至千元，增列進位數150元。
			452,800	統籌業務費計算如下：普通班33班、附設幼兒園7班，1,290元*15班*12月=232,200元，810元*15班*12月=145,800元，640元*10班*12月=76,800元，以上合計454,800元，除依實際需求移列會費2,000元外，其餘如列數。
3,100	5,250	服裝	3,050	
			1,100	校警皮鞋，1人*1雙*1,100元。
			400	校警服裝配備，1人*400元。
			50	校警襪子，1雙*50元。
			1,500	校警夏服，1人*1套*1,500元(成立第32年)。
2,000	2,000	會費、捐助、補助、分攤、照	2,000	

# 臺北市地方教育發展基金－臺北市內湖區新湖國民小學

## 基金用途－一般行政管理計畫明細表

中華民國112年度

單位：新臺幣元

前年度 決算數	上年度 預算數	科 目	本 年 度 預 算 數	說 明
		護、救濟與交流活動費		
2,000	2,000	會費	2,000	較上年度預算數2,000元，無增減。
2,000	2,000	職業團體會費	2,000	護理師公會會費，2人*1,000元(統籌業務費)。

臺北市地方教育發展基金－臺北市內湖區新湖國民小學

基金用途－建築及設備計畫明細表

中華民國112年度

單位：新臺幣元

前年度 決算數	上年度 預算數	科 目	本 年 度 預 算 數	說 明
73,255,763	95,983,000	合計	184,738,000	
73,255,763	95,983,000	購建固定資產、無形資產及非理財 目的之長期投資	184,738,000	
67,646,954	95,947,000	購建固定資產	181,024,000	
64,667,714	95,000,000	專案計畫	179,927,000	
64,667,714	95,000,000	繼續性計畫	179,927,000	
760,668	1,000	(一) 活動中心新建工程( 委託設計服務費)	1,896,000	本工程為106-112年度繼續性工 程，經費總需求為11,396,953元 ，連同102年度執行先期規劃 費700,000元，總委託技術服務 費為12,096,953元，除以前年度 預算數10,200,000元外，本年度 續編最後1年經費1,896,000元， 餘953元以後年度不再編列， 各年度資金需求詳如繼續性計 畫分年資金需求表。
760,668	1,000	擴充改良房屋建築及設 備	1,896,000	
		擴充改良房屋建築及設 備	1,896,000	委託技術服務費。
63,907,046	94,999,000	(二) 活動中心新建工程( 工程費)	178,031,000	本工程為108-112年度連續性工 程，經費總需求原為 295,282,000元，修正為 344,781,552元，業經臺北市議 會111年6月20日議教字第 11106001210 號函同意修正在 案，連同107年度以前編列工 程管理費450,000元，總工程費 345,231,552元，其中施工費 341,379,024元，工程管理費 3,852,528元，除以前年度預算 數167,200,000元外，本年度續 編最後1年經費178,031,000 元，餘552元以後年度不再編 列，各年度資金需求詳如繼續 性計畫分年資金需求表。
63,907,046	94,999,000	擴充改良房屋建築及設 備	178,031,000	

# 臺北市地方教育發展基金－臺北市內湖區新湖國民小學

## 基金用途－建築及設備計畫明細表

中華民國112年度

單位：新臺幣元

前年度 決算數	上年度 預算數	科 目	本 年 度 預 算 數	說 明
			177,478,472	一、施工費。
			552,528	二、工程管理費。
2,979,240	947,000	一般建築及設備計畫	1,097,000	
		班級設備	282,500	
		購置機械及設備	172,000	
			90,000	新購雷射切割機(30W CO2 Laser)，2臺*45,000元(教務處)。
			82,000	新購攝影機(廣角 29.0mm、光學 12 倍變焦，含滾輪及腳架)1臺(教務處)。
		購置雜項設備	110,500	
			13,600	汰換碎紙機1臺(輔導室)。
			63,000	新購小喇叭，3支*21,000元(學務處)。
			33,900	新購遊戲媒材櫃1組(輔導室)。
		特殊班設備	10,000	
		購置雜項設備	10,000	
			10,000	新購Qbi抑制軌道磁吸玩具(教育套組)1組(身心障礙特教班)。
		資訊設備	804,500	
		購置機械及設備	804,500	
			433,500	汰換桌上型電腦(含顯示器)，17部*25,500元(電腦專案計畫)。
			128,000	汰換網路及資訊周邊設備(電腦專案計畫)。
			192,000	汰換平板電腦，16部*12,000元(電腦專案計畫)。
			51,000	汰換筆記型電腦，2部*25,500元(電腦專案計畫)。
2,979,240	947,000	校園設備		
2,736,984	864,200	購置機械及設備		
45,133		購置交通及運輸設備		
197,123	82,800	購置雜項設備		
11,560	36,000	購置無形資產	36,000	

臺北市地方教育發展基金－臺北市內湖區新湖國民小學

基金用途－建築及設備計畫明細表

中華民國112年度

單位：新臺幣元

前年度 決算數	上年度 預算數	科 目	本 年 度 預 算 數	說 明
11,560	36,000	一般建築及設備計畫	36,000	
11,560	36,000	資訊設備	36,000	
11,560	36,000	購置電腦軟體	36,000	
			36,000	電腦教學軟體費(電腦專案計畫)。
5,597,249		遞延支出	3,678,000	
5,597,249		一般建築及設備計畫	3,678,000	
		校園電源改善工程(第二期)	3,678,000	
		遞延修繕房屋建築支出	3,678,000	
			3,365,500	一、施工費。
			245,682	二、委託技術服務費(總包價法)。
			66,818	三、工程管理費(依施工費約2%提列)。
5,597,249		校園整修工程		
5,597,249		遞延修繕房屋建築支出		

本 頁 空 白

# 預 算 參 考 表

# 臺北市地方教育發展基金－臺北市內湖區新湖國民小學

## 預計平衡表

中華民國112年12月31日

單位：新臺幣千元

110年(前年) 12月31日 決算數	科 目	112年12月31日 預計數	111年12月31日 預計數	比較增減(-)
3,621,952	資產合計	3,614,176	3,618,262	-4,086
3,621,952	資產	3,614,176	3,618,262	-4,086
28,869	流動資產	21,093	25,179	-4,086
18,697	現金	10,921	15,007	-4,086
18,697	銀行存款	10,921	15,007	-4,086
94	應收款項	94	94	
94	其他應收款	94	94	
10,078	預付款項	10,078	10,078	
10,078	預付費用	10,078	10,078	
6,523	投資、長期應收款項、貸墊款及準備金	6,523	6,523	
6,523	準備金	6,523	6,523	
4,340	退休及離職準備金	4,340	4,340	
2,183	其他準備金	2,183	2,183	
3,586,560	其他資產	3,586,560	3,586,560	
3,586,560	什項資產	3,586,560	3,586,560	
17	暫付及待結轉帳項	17	17	
3,586,543	代管資產	3,586,543	3,586,543	
3,621,952	負債及基金餘額合計	3,614,176	3,618,262	-4,086
3,599,099	負債	3,599,099	3,599,099	
6,845	流動負債	6,845	6,845	
6,845	應付款項	6,845	6,845	
6,426	應付代收款	6,426	6,426	
419	應付費用	419	419	
3,592,254	其他負債	3,592,254	3,592,254	
3,592,254	什項負債	3,592,254	3,592,254	
1,326	存入保證金	1,326	1,326	
4,340	應付退休及離職金	4,340	4,340	
3,586,543	應付代管資產	3,586,543	3,586,543	
46	暫收及待結轉帳項	46	46	
22,853	基金餘額	15,077	19,163	-4,086
22,853	基金餘額	15,077	19,163	-4,086
22,853	基金餘額	15,077	19,163	-4,086
22,853	累積餘額	15,077	19,163	-4,086

註：1.信託代理與保證資產(負債)前年度決算數0元，上年度預計數0元，本年度預計數0元。2.或有資產(負債)0元。3.本基金自93年度起，本固定項目分開原則，將屬長期固定帳項，包括固定資產354,099,766元、無形資產92,525元及長期債務0元等，另立帳類管理，未納入本表。



## 臺北市地方教育發展基金一

## 各項費用

中華民國

前年度 決算數	上年度 預算數	計畫別		合計	國民教育計畫
		用途別科目			
217,741,460	245,955,000	合計		333,684,000	146,396,000
133,633,519	140,022,000	用人費用		137,963,000	137,832,000
82,844,226	87,603,180	正式員額薪資		83,847,180	83,847,180
80,337,511	85,251,180	職員薪金		81,423,180	81,423,180
1,915,015	1,812,000	工員工資		1,884,000	1,884,000
591,700	540,000	警餉		540,000	540,000
1,643,870	816,640	聘僱及兼職人員薪資		746,240	746,240
1,643,870	816,640	兼職人員酬金		746,240	746,240
1,235,874	1,463,140	超時工作報酬		1,644,740	1,513,740
1,235,874	1,463,140	加班費		1,644,740	1,513,740
19,388,528	19,784,057	獎金		21,803,977	21,803,977
9,110,653	9,184,465	考績獎金		11,746,965	11,746,965
10,277,875	10,599,592	年終獎金		10,057,012	10,057,012
17,998,145	18,877,044	退休及卹償金		19,038,504	19,038,504
17,765,978	18,786,084	職員退休及離職金		18,943,224	18,943,224
186,348	90,960	工員退休及離職金		95,280	95,280
45,819		卹償金			
10,522,876	11,477,939	福利費		10,882,359	10,882,359
8,133,368	7,816,644	分擔員工保險費		7,322,592	7,322,592
52,080	586,380	傷病醫藥費		421,660	421,660
668,182	921,060	員工通勤交通費		797,580	797,580
1,669,246	2,153,855	其他福利費		2,340,527	2,340,527
5,883,762	6,509,000	服務費用		6,685,000	5,041,000
1,759,355	2,352,482	水電費		2,453,255	2,453,255
1,615,557	2,196,000	工作場所電費		2,310,000	2,310,000
143,798	156,482	工作場所水費		143,255	143,255
45,585	47,740	旅運費		47,740	47,740
45,585	47,740	國內旅費		47,740	47,740
550		印刷裝訂與廣告費			
550		印刷及裝訂費			
1,759,605	1,603,750	修理保養及保固費		1,658,709	1,658,709

# 臺北市內湖區新湖國民小學

## 彙計表

112年度

單位：新臺幣元

學前教育計畫	一般行政管理計畫	建築及設備計畫			
449,000	2,101,000	184,738,000			
33,000	98,000				
33,000	98,000				
33,000	98,000				
99,000	1,545,000				

## 臺北市地方教育發展基金一

## 各項費用

中華民國

前年度 決算數	上年度 預算數	計畫別		合計	國民教育計畫
		用途別科目			
817,814	975,800	一般房屋修護費		952,000	952,000
941,791	627,950	機械及設備修護費		636,709	636,709
		雜項設備修護費		70,000	70,000
5,486		保險費			
5,486		其他保險費			
1,347,022	1,283,636	一般服務費		1,306,916	458,336
16,232	10,164	佣金、匯費、經理費及手續費		10,332	8,448
795,972	817,584	外包費		846,696	
336,918	245,888	計時與計件人員酬金		245,888	245,888
197,900	210,000	體育活動費		204,000	204,000
894,159	1,122,992	專業服務費		1,119,980	422,960
59,600	111,100	講課鐘點、稿費、出席審查及查詢費		107,100	77,900
69,250	74,800	委託檢驗(定)試驗認證費		74,800	74,800
	2,000	試務甄選費		3,000	3,000
24,440		電腦軟體服務費			
740,869	935,092	其他專業服務費		935,080	267,260
72,000	98,400	公共關係費		98,400	
72,000	98,400	公共關係費		98,400	
1,880,852	1,882,000	材料及用品費		2,175,000	1,532,000
791,492	416,240	使用材料費		750,520	599,120
791,492	416,240	設備零件		750,520	599,120
1,089,360	1,465,760	用品消耗		1,424,480	932,880
408,489	478,290	辦公(事務)用品		469,490	13,340
17,760	56,000	報章雜誌		17,000	17,000
49,940	51,500	農業與園藝用品及環境美化費		56,500	56,500
3,100	5,250	服裝		3,050	
23,980	26,000	醫療用品(非醫療院所使用)		25,000	25,000
586,091	848,720	其他用品消耗		853,440	821,040
9,600	10,000	租金、償債、利息及相關手續費		10,000	10,000
9,600	10,000	雜項設備租金		10,000	10,000
9,600	10,000	雜項設備租金		10,000	10,000

# 臺北市內湖區新湖國民小學

## 彙計表

112年度

單位：新臺幣元

學前教育計畫	一般行政管理計畫	建築及設備計畫			
1,884	846,696				
1,884	846,696				
97,116	599,904				
29,200					
67,916	599,904				
	98,400				
	98,400				
187,000	456,000				
151,400					
151,400					
35,600	456,000				
3,200	452,950				
	3,050				
32,400					

## 臺北市地方教育發展基金一

## 各項費用

中華民國

前年度 決算數	上年度 預算數	計畫別	合計	國民教育計畫
		用途別科目		
73,255,763	95,983,000	購建固定資產、無形資產及非理財目的 之長期投資	184,738,000	
67,646,954	95,947,000	購建固定資產	181,024,000	
64,667,714	95,000,000	擴充改良房屋建築及設備	179,927,000	
2,736,984	864,200	購置機械及設備	976,500	
45,133		購置交通及運輸設備		
197,123	82,800	購置雜項設備	120,500	
11,560	36,000	購置無形資產	36,000	
11,560	36,000	購置電腦軟體	36,000	
5,597,249		遞延支出	3,678,000	
5,597,249		遞延修繕房屋建築支出	3,678,000	
2,647,271	1,077,000	會費、捐助、補助、分攤、照護、救濟 與交流活動費	1,632,000	1,596,000
2,000	2,000	會費	2,000	
2,000	2,000	職業團體會費	2,000	
10,000	10,000	捐助、補助與獎助	10,000	10,000
10,000	10,000	獎助學員生給與	10,000	10,000
2,635,271	1,065,000	補貼、獎勵、慰問、照護與救濟	1,620,000	1,586,000
67,279	73,800	獎勵費用	72,000	72,000
2,567,992	991,200	其他補貼、獎勵、慰問、照護與救 濟	1,548,000	1,514,000
430,693	472,000	其他	481,000	385,000
430,693	472,000	其他支出	481,000	385,000
430,693	472,000	其他	481,000	385,000

# 臺北市內湖區新湖國民小學

## 彙計表

112年度

單位：新臺幣元

學前教育計畫	一般行政管理計畫	建築及設備計畫			
		184,738,000			
		181,024,000			
		179,927,000			
		976,500			
		120,500			
		36,000			
		36,000			
		3,678,000			
		3,678,000			
34,000	2,000				
	2,000				
	2,000				
34,000					
34,000					
96,000					
96,000					
96,000					

# 臺北市地方教育發展基金－臺北市內湖區新湖國民小學

## 員工人數彙計表

中華民國112年度

單位：人

計 畫 及 項 目	上年度最高可 進用員額數	本年度 增減(-)數	本年度最高可 進用員額數	說 明
合計	105	-3	102	
國民教育計畫部分	105	-3	102	
職員	99	-3	96	
駐衛警	1		1	
技工	4		4	
工友	1		1	

註：1.本表約僱、聘用係指奉准有案之約聘僱人員。

2.外包費編列校警外包1人、消化超額職工業務外包費等，計84萬6,696元。 3.計時與計件人員酬金編列閩客語教學支援人員鐘點費，計24萬5,888元。

本 頁 空 白



臺北市地方教育發展基金一

用人費用

中華民國

計畫及項目	合計	正式 員額 薪資	聘僱 人員 薪資	超時 工作 報酬	津貼	獎 金		
						年終獎金	考績獎金	其他
合計	137,963,000	83,847,180		1,644,740		10,057,012	11,746,965	
國民教育計畫	137,832,000	83,847,180		1,513,740		10,057,012	11,746,965	
正式人員	127,174,456	83,847,180		1,513,740		10,057,012	11,746,965	
兼任人員	746,240							
其他人員	9,911,304							
學前教育計畫	33,000			33,000				
正式人員	33,000			33,000				
一般行政管理計畫	98,000			98,000				
正式人員	98,000			98,000				

註：1.本表兼任人員用人費用，係學校教職員兼課或請假代課鐘點費。2.外包費編列校警外包1人、消化超額職工業務外包費等，計84萬6,696元。3.計時與計件人員酬金編列閩客語教學支援人員鐘點費，計24萬5,888元。

# 臺北市內湖區新湖國民小學

## 彙計表

112年度

單位：新臺幣元

退休及卹償金		資遣費	福 利 費					提繳費	兼任 人員 用人 費用
退休金	卹償金		分擔 保險費	傷病 醫藥費	提撥 福利金	員工通勤 交通費	其他		
19,038,504			7,322,592	421,660		797,580	2,340,527		746,240
19,038,504			7,322,592	421,660		797,580	2,340,527		746,240
9,139,200			7,322,592	421,660		797,580	2,328,527		746,240
9,899,304							12,000		

# 臺北市地方教育發展基金－臺北市內湖區新湖國民小學

## 單位（或計畫）成本分析表

中華民國112年度

單位：新臺幣千元

計 畫 別	單 位	單位成本(元)或 平均利(費)率	數 量	預 算 數	說 明
合計				333,684	
國民教育計畫				146,396	
學前教育計畫				449	
一般行政管理計畫				2,101	
建築及設備計畫				184,738	

臺北市地方教育發展基金－臺北市內湖區新湖國民小學

5年來主要業務計畫分析表

中華民國112年度

單位：新臺幣千元

年度及項目	單位	數量	單位成本(元)或 平均利(費)率	金額	說明
(本)年度預算數					
國民教育計畫				146,396	
學前教育計畫				449	
(上)年度預算數					
國民教育計畫				147,448	
學前教育計畫				501	
(前)年度決算數					
國民教育計畫				140,713	
學前教育計畫				1,928	
(109)年度決算數					
國民教育計畫				106,031	
學前教育計畫				21,626	
(108)年度決算數					
國民教育計畫				106,731	
學前教育計畫				22,359	

計畫、項目 及計畫期間	計畫內容	全程計畫 總金額	分 年	
			以前年度 預算數	112年度
合計		357,328,505	177,400,000	179,927,000
建築及設備計畫		357,328,505	177,400,000	179,927,000
專案計畫		357,328,505	177,400,000	179,927,000
(一) 活動中心新建工程(委託設計服務費)(106-112年度)	1.提供學生體育課室內上課及體育團隊室內練習場地，維持教師正常教學品質，保障學生受教權益。 2.本校活動中心完成後，將可提供本校及社區大型室內活動集會空間(約500人)及中小型藝文展演空間(約300人)，提升本校各項活動品質。3.配合社區總體營造並與社教機構合作，預估每年可辦理6場以上藝文展演活動(含社區活動)，推展社區文化在地生活。4.本活動中心規劃將以綠建築節能環保方式興建，提升親師生環保意識。	12,096,953	10,200,000	1,896,000
(二) 活動中心新建工程(工程費)(108-112年度)	1.提供學生體育課室內上課及體育團隊室內練習場地，維持教師正常教學品質，保障學生受教權益。 2.本校活動中心完成後，將可提供本校及社區大型室內活動集會空間(約500人)及中小型藝文展演空間(約300人)，提升本校各項活動品質。3.配合社區總體營造並與社教機構合作，預估每年可辦理6場以上藝文展演活動(含社區活動)，推展社區文化在地生活。4.本活動中心規劃將以綠建築節能環保方式興建，提升親師生環保意識。	345,231,552	167,200,000	178,031,000

# 臺北市內湖區新湖國民小學

## 年資金需求表

112年度

單位：新臺幣元

資 金 需 求 表					備 註
113年度	114年度	115年度	116年度	117年度以後	
					1.102年度編列先期規劃費700,000元。2.餘953元以後年度不再編列。  1.107年以前編列工程管理費450,000元。2.餘552元以後年度不再編列。

# 臺北市地方教育發展基金－臺北市內湖區新湖國民小學

## 資本資產明細表

中華民國112年度

單位：新臺幣千元

項 目	取得成本 (期初餘額)	以前年度 累計折舊/ 長期投資 評 價	本 年 度 變 動				本年度累計折 舊/長期投資 評價變動數	期末餘額	
			增加		減少				主要增減 原因說明
			金額	類型	金額	類型			
合計	218,083	41,452	181,060		21		3,477	354,192	
房屋及建築	95,098	4	179,927	增置			2	275,019	
機械及設備	26,030	19,975	977	增置			2,282	4,749	
交通及運輸 設備	3,936	2,860					263	813	
雜項設備	22,977	18,613	121	增置			930	3,554	
購建中固定 資產	69,965							69,965	
電腦軟體	78		36	增置	21	無形資 產攤銷		93	