

中華民國 112 年度

4-0501611

臺北市總預算

臺北市政府教育局主管

臺北市地方教育發展基金

臺北市士林區三玉國民小學附屬單位預算之分預算

(特別收入基金)

臺北市士林區三玉國民小學編

臺北市地方教育發展基金－臺北市士林區三玉國民小學

目 次

中華民國112年度

一、財務摘要	第 1 頁
二、業務計畫及預算概要	第 3 -11 頁
三、預算主要表	
(一) 基金來源、用途及餘絀預計表	第 13 頁
(二) 現金流量預計表	第 14 頁
四、預算明細表	
(一) 基金來源－服務收入明細表	第 15 頁
(二) 基金來源－財產處分收入明細表	第 16 頁
(三) 基金來源－其他財產收入明細表	第 17 頁
(四) 基金來源－公庫撥款收入明細表	第 18 頁
(五) 基金來源－雜項收入明細表	第 19 頁
(六) 基金用途－國民教育計畫明細表	第 20 -26 頁
(七) 基金用途－一般行政管理計畫明細表	第 27 -28 頁
(八) 基金用途－建築及設備計畫明細表	第 29 -30 頁
五、預算參考表	
(一) 預計平衡表	第 31 頁
(二) 各項費用彙計表	第 32 -37 頁
(三) 員工人數彙計表	第 38 頁
(四) 用人費用彙計表	第 40 -41 頁
(五) 單位（或計畫）成本分析表	第 42 頁
(六) 5年來主要業務計畫分析表	第 43 頁
(七) 資本資產明細表	第 44 頁

臺北市地方教育發展基金－臺北市士林區三玉國民小學

財務摘要

中華民國112年度

單位：新臺幣千元

項 目	本 年 度	上 年 度	比較增減數	%
經營成績：				
基金來源	137,684	128,620	9,064	7.05
基金用途	137,893	131,457	6,436	4.90
賸餘(短絀)	-209	-2,837	2,628	--
餘絀情形：				
基金餘額	2,669	2,878	-209	-7.26
現金流量(註)：				
現金及約當現金之淨增 (減)	-209	-2,837	2,628	--

附註：現金流量係採現金及約當現金基礎，包括現金及自投資日起3個月內到期或清償之債權證券。

本 頁 空 白

業務計畫及預算概要

臺北市地方教育發展基金－臺北市士林區三玉國民小學

業務計畫及預算概要

中華民國 112 年度

壹、基金概況

一、設立宗旨及願景：

- (一) 本校遵照憲法第 158 條及 160 條規定，教育文化應發展國民之民族精神、自治精神，國民道德與健全體格、科學及生活智能，以培養八大學習領域及十大基本能力。
- (二) 本校自 91 年度起依教育經費編列與管理法第 13 條規定設置「臺北市地方教育發展基金」，以促進教育健全發展，提昇教育經費運用績效。
- (三) 本校以「健康、和諧、學習」為願景，引導孩子自主學習，並給予成功經驗，以啟發多元智能，進而培養身心靈均衡、學習自主、鄉土與國際意識兼具的世界好公民。

二、施政重點：

- (一) 開啟多元智慧：尊重每個學生獨特的個性，以多元智慧的觀點協助他找到生命的亮點，肯定天生我才必有用，能知於學，樂於學。
- (二) 培養生活能力：培養學生帶得走的公民關鍵能力，強化自我管理、閱讀理解、理性批判、問題解決、奉獻服務、溝通表達等核心素養。
- (三) 蘊育人文情懷：在溫馨開放的校園文化中，孕育人文情懷，學會尊重、包容；建構生命的價值、完成人性的開展。
- (四) 建置溫馨民主的校園文化：
 1. 以參與式管理、落實行政、教師會、家長會三者的良性互動。
 2. 以學生第一，教學優先的觀念提昇行政服務效率。
 3. 放下威權心態，開啟校園民主之風氣。
- (五) 推動適性教學：
 1. 落實校本課程理念，採多元化、活潑化的教學及評量。
 2. 運用校內、外資源，加強多元學習能力。
 3. 關懷相對弱勢學生之教學及輔導。
 4. 推動行動學習，充實學生運用資訊之知能，並提昇教師運用學習載具教學之能力。
- (六) 辦理發展性的訓輔活動：
 1. 辦理各項活動、競賽及展演。
 2. 推動校內外學習服務。

臺北市地方教育發展基金－臺北市士林區三玉國民小學

業務計畫及預算概要

中華民國 112 年度

3.發展績優社團及校隊，如桌球隊、足球隊、合唱團等。

4.加強新興領域教育的辦理，並融入各科教學以收成效。

三、組織概況：

本校設置校長 1 人，綜理全校校務，下設教務處、學生事務處、總務處、輔導室、會計室及人事室等單位。

內部分層業務如下：

(一) 教務處：秉承校長之命，辦理全校教務事項。

1.教學組：掌理課程編排、課業考查、教學研究及教學指導等事項。

2.註冊組：掌理註冊、編班、轉學、休學及成績考查等有關學籍事項。

3.設備組：掌理教學設備計畫之擬定、用具之管理、保管等事項。

4.資訊組：掌理電腦設備及區域網路之管理、保管等事項。

(二) 學生事務處：秉承校長之命，辦理全校學生事務事項。

1.訓育組：掌理訓育計畫之擬定及辦理各類訓育等活動。

2.生教組：掌理學生日常生活常規，辦理交通導護各項事項。

3.體育組：掌理學生體育活動、體格鍛鍊等事項。

4.衛生組：掌理健康檢查，個人及環境衛生檢查、保健等事項。

(三) 總務處：秉承校長之命，辦理全校總務事項。

1.事務組：掌理校舍、校具、財產、物品採購保管、工程發包、監工及驗收。

2.出納組：掌理現金、零用金、票據、契約之保管等收支事項，辦理員工薪津發放及各項扣繳單據證明等。

3.文書組：掌理文件收發登錄、撰擬繕校、典守學校印信、檔案保管、整理各項會議紀錄及校史等事項。

(四) 輔導室：秉承校長之命，辦理全校學生學習輔導、生活輔導、生涯輔導等事項。

1. 輔導組：掌理學生個案建立、學習輔導、生活輔導、生涯輔導及兩性教育、親職教育等事項。

2. 資料組：辦理輔導資料搜集建檔、組訓愛心家長、實施測驗、社區人力整合、出版親職刊物等事項。

3. 特教組：擬訂特殊教育計畫章則、親師輔導諮詢、特教班甄選

臺北市地方教育發展基金 - 臺北市士林區三玉國民小學

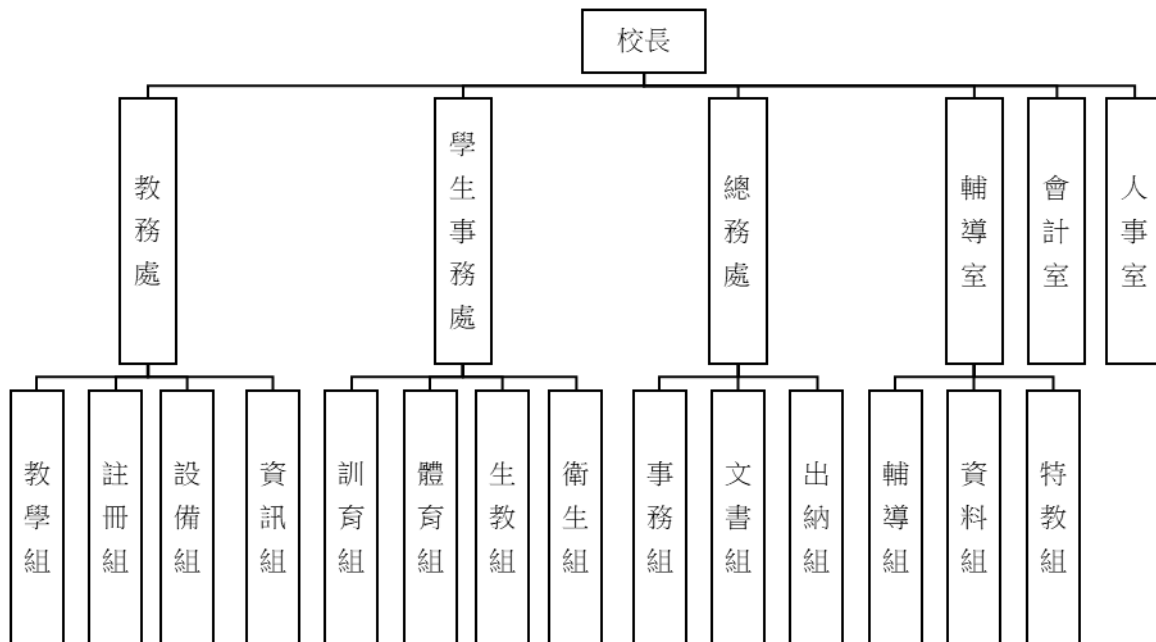
業務計畫及預算概要

中華民國 112 年度

鑑別、實施各項診斷測驗、特教兒童追蹤輔導等事項。

(五) 會計室：秉承上級主計機關之監督與指導，並受校長之指揮，依法辦理歲計、會計、統計等事項。

(六) 人事室：秉承上級人事機關之監督與指導，並受校長之指揮，依法辦理人事管理查核等事項。



四、基金歸類及屬性：

本校地方教育發展基金依據教育經費編列與管理法第 13 條規定設置，本基金為預算法第 4 條第 1 項第 2 款第 5 目所定之特別收入基金，以本府教育局為管理機關。

臺北市地方教育發展基金 - 臺北市士林區三玉國民小學

業務計畫及預算概要

中華民國 112 年度

貳、業務計畫

一、基金來源：

單位：新臺幣千元

業務計畫	本年度預算數	實施內容
勞務收入	6	本年度預計辦理教師甄選報名費收入。
財產收入	110	本年度預計辦理財產報廢變賣殘值收入、教職員工停車收入及校園場地開放收入。
政府撥入收入	136,758	本年度預計由公庫撥入數。
其他收入	810	本年度預計收取簡訊費、數位學生證補卡費及罰款等收入。

二、基金用途：

單位：新臺幣千元

業務計畫	本年度預算數	實施內容
國民教育計畫	130,055	本年度預計辦理教學事項為： 1. 各項教學、學生事務、圖書及輔導等業務。 2. 新購教具、圖書等各科教學設備，充實各科教材及用具。 3. 革新教學方法，提高教學效能。 4. 教師甄選業務、指定活動等項目。
一般行政管理計畫	1,934	本年度預計辦理事項為： 1. 綜理學校總務、人事、會計等業務。 2. 配合校務推動行政處室支援工作，進而增進校務運作。
建築及設備計畫	5,904	本年度預計辦理事項為： 1. 購置教學所需教學設備等及改善教學環境。 2. 辦理八角池周邊外牆改善工程。

臺北市地方教育發展基金－臺北市士林區三玉國民小學

業務計畫及預算概要

中華民國 112 年度

參、預算概要

一、基金來源及用途之預計：

(一) 本年度基金來源：

服務收入 6 千元、財產處分收入 5 萬元、其他財產收入 6 萬元、公庫撥款收入 1 億 3,675 萬 8 千元、雜項收入 81 萬元，本年度基金來源 1 億 3,768 萬 4 千元，較上年度預算數 1 億 2,862 萬元，增加 906 萬 4 千元，約 7.05%，主要係公庫撥款收入增編所致。

(二) 本年度基金用途：

國民教育計畫 1 億 3,005 萬 5 千元，一般行政管理計畫 193 萬 4 千元，建築及設備計畫 590 萬 4 千元，本年度基金用途 1 億 3,789 萬 3 千元，較上年度預算數 1 億 3,145 萬 7 千元，增加 643 萬 6 千元，約 4.90%，主要係增編人事費、補助學校午餐使用有機蔬菜或有機米計畫、清寒學生餐費及購建固定資產所致。

二、基金餘絀之預計：

本年度基金來源及用途相抵後，差短 20 萬 9 千元，較上年度預算數差短 283 萬 7 千元，減少 262 萬 8 千元，將移用以前基金餘額支應。

三、現金流量之預計：

本年度業務活動淨現金流出 20 萬 9 千元。

四、補辦預算事項：詳補辦預算明細表

(一) 固定資產之建設改良擴充 229 萬 5 千元

- 1.110 年度教育部補助獎勵無償提供場地、設施及設備辦理非營利幼兒園經費 23 萬 9 千元。
- 2.110 年度教育部補助公立國民中小學視聽教室優化計畫經費 51 萬 6 千元。
- 3.110 年度教育部補助國民小學身心障礙資源班教學相關設備計畫經費 8 萬 4 千元，學校自籌款由其他準備金項下支應 1 萬 5 千元，共計 9 萬 9 千元。
- 4.110 年度教育局補助行動學習智慧教學計畫 9 萬 6 千元。
- 5.111 年度教育部補助獎勵無償提供場地、設施及設備辦理非營利幼

臺北市地方教育發展基金 - 臺北市士林區三玉國民小學

業務計畫及預算概要

中華民國 112 年度

兒園經費 17 萬 5 千元。

6.111 年度教育局補助學生自備載具(BYOD)到校學習實施計畫經費 117 萬元。

肆、以前年度計畫實施成果概述：

一、前（110）年度計畫實施成果概述：

業務計畫	實施概況	實施成果
勞務收入	本年度預計辦理教師甄選報名費收入。	本年度已收取教師甄選報名費 8 千元。
財產收入	本年度預計辦理財產報廢變賣殘值收入、教職員工停車收入及校園場地開放收入。	本年度已收取財產報廢變賣殘值收入 1 萬 1 千元、教職員工停車收入 4 萬元。
政府撥入收入	本年度預計由公庫撥入數。	本年度已收取公庫撥入數 1 億 2,780 萬 5 千元及教育部之補助計畫 465 萬 6 千元。
其他收入	本年度預計收取簡訊費、數位學生證補卡費及罰款等收入。	本年度已收取簡訊費、數位學生證補卡費及罰款等收入 108 萬 3 千元。
國民教育計畫	本年度預計辦理教學事項為： 1. 辦理各項教學、學生事務及輔導等業務。 2. 新購教具、圖書等各科教學設備，充實各科教材及用具。 3. 革新教學方法，提高教學效能。 4. 辦理教師甄選、指定活動等項目。	1. 辦理各項教學、學生事務及輔導等業務。 2. 新購教具、圖書等各科教學設備，充實各科教材及用具。 3. 辦理邁向卓越英語夏令營活動。 4. 推動臺北新教育多元宣導。 5. 辦理教師甄選、親師成長相關研習、小田園、綠屋頂、指定活動等項目。
一般行政管理計畫	本年度預計辦理事項為： 1. 綜理學校總務、人事、會計等業務。 2. 配合校務推動行政處室支援工作，進而增進校務運作。	綜理學校總務、人事、會計等業務，並配合校務推動行政處室支援工作，進而增進校務運作，達成預期目標。

臺北市地方教育發展基金 - 臺北市士林區三玉國民小學

業務計畫及預算概要

中華民國 112 年度

建築及設備計畫	本年度預計辦理事項為： 1. 購置各學科教學課程所需教學設備。 2. 辦理全校電源改善第三期工程。	1. 購置各學科教學課程所需教學設備。 2. 辦理全校電源改善第三期工程。
---------	---	--

二、上年度已過期間（111 年 1 月 1 日至 5 月 31 日止）計畫實施成果概述：

業務計畫	實施概況	實施成果
勞務收入	本年度截至 5 月 31 日止預計辦理教師甄選報名費收入。	本年度截至 5 月 31 日止已收取教師甄選報名費 1 千元。
財產收入	本年度截至 5 月 31 日止預計辦理財產報廢變賣殘值收入、教職員工停車收入及校園場地開放收入。	本年度截至 5 月 31 日止已收取財產報廢變賣殘值收入及教職員工停車收入 2 萬 4 千元。
政府撥入收入	本年度截至 5 月 31 日止預計公庫撥入數。	本年度截至 5 月 31 日止已收取公庫撥入數 5,884 萬 3 千元及教育部之補助計畫 100 萬 4 千元。
其他收入	本年度截至 5 月 31 日止預計收取簡訊費、數位學生證補卡費及罰款等收入。	本年度截至 5 月 31 日止已收取簡訊費、數位學生證補卡費等收入 19 萬元。
國民教育計畫	本年度截至 5 月 31 日止預計辦理教學事項為： 1. 辦理各項教學、學生事務及輔導等業務。 2. 新購教具、圖書等各科教學設備，充實各科教材及用具。 3. 革新教學方法，提高教學效能。 4. 辦理教師甄選、指定活動等項目。	1. 辦理各項教學、學生事務及輔導等業務。 2. 新購教具、圖書等各科教學設備，充實各科教材及用具。 3. 辦理邁向卓越英語夏令營活動。 4. 推動臺北新教育多元宣導。 5. 辦理教師甄選、親師成長相關研習、小田園、綠屋頂、指定活動等項目。
一般行政管理計畫	本年度截至 5 月 31 日止預計辦理事項為： 1. 綜理學校總務、人事、會計等業務。	持續辦理學校總務、人事、會計等業務，並配合校務推動行政處室支援工作，進而增進校務運作，

臺北市地方教育發展基金 - 臺北市士林區三玉國民小學

業務計畫及預算概要

中華民國 112 年度

	2. 配合校務推動行政處室支援工作，進而增進校務運作。	以達成預期目標。
建築及設備計畫	本年度截至 5 月 31 日止預計辦理事項為： 1. 購置各學科教學課程所需教學設備招標作業。 2. 辦理 A、B、C 棟及 CA 棟外牆改善工程之建築師及工程招標作業。	1. 購置各學科教學課程所需教學設備招標作業。 2. 辦理 A、B、C 棟及 CA 棟外牆改善工程之建築師及工程招標作業。

臺北市地方教育發展基金－臺北市士林區三玉國民小學

補辦預算明細表

中華民國112年度

單位：新臺幣元

項 目	金額	辦理年度	說 明
合計	2,295,000		
固定資產之建設改良擴充	2,295,000		
購置機械及設備	479,000	110	
多功能直播系統設備	69,000		教育部補助獎勵無償提供場地、設施及設備辦理非營利幼兒園經費。
智慧掃碼辨識機	16,000		教育部補助獎勵無償提供場地、設施及設備辦理非營利幼兒園經費。
校園智慧管理平台	30,000		教育部補助獎勵無償提供場地、設施及設備辦理非營利幼兒園經費。
86吋觸控大屏	99,000		教育部補助國民小學身心障礙資源班教學相關設備計畫經費84,150元，學校自籌14,850元，所需經費擬由本校其他準備金支應。
75吋大屏(2台)	169,000		教育部補助公立國民中小學視聽教室優化計畫經費。
平板電腦(10.2吋)	96,000		教育局補助行動學習智慧教學計畫，急需購置平板電腦，所需經費擬由教育局基金餘額支應。
購置交通及運輸設備	309,000	110	
無線麥克風組	26,000		教育部補助獎勵無償提供場地、設施及設備辦理非營利幼兒園經費。
自動化車道管理系統設備	98,000		教育部補助獎勵無償提供場地、設施及設備辦理非營利幼兒園經費。
雙頻無線麥克風組	47,000		教育部補助公立國民中小學視聽教室優化計畫經費。
數位混音器	29,000		教育部補助公立國民中小學視聽教室優化計畫經費。
矩陣式喇叭	109,000		教育部補助公立國民中小學視聽教室優化計畫經費。
購置雜項設備	162,000	110	
19吋機櫃	22,000		教育部補助公立國民中小學視聽教室優化計畫經費。
活動看台座椅(482*265*120cm，具伸縮功能)	140,000		教育部補助公立國民中小學視聽教室優化計畫經費。
購置機械及設備	570,000	111	
行動載具充電櫃(含架設與設定)	450,000		教育局補助學生自備載具(BYOD)到校學習實施計畫經費。
86吋互動觸控顯示器(含延伸無線鏡像投影功能等)	120,000		教育局補助學生自備載具(BYOD)到校學習實施計畫經費。
購置雜項設備	775,000	111	
鐵捲門	47,000		教育部補助獎勵無償提供場地、設施及設備辦理非營利幼兒園經費。
佈告欄	76,000		教育部補助獎勵無償提供場地、設施及設備辦理非營利幼兒園經費。
共融式蹺蹺板	52,000		教育部補助獎勵無償提供場地、設施及設備辦理非營利幼兒園經費。
行動載具置物櫃	600,000		教育局補助學生自備載具(BYOD)到校學習實施計畫經費。

備註：各基金依預算法第 8 8 條規定補辦預算，應確係不及編入年度預算，且因經營環境發生重大變遷或正常業務(含執行中央補助款項目)之確實需要，並經主管機關核轉本府核准先行辦理者；不具急迫性之事項，仍應儘可能納入預算辦理。

本 頁 空 白

預算主要表

臺北市地方教育發展基金－臺北市士林區三玉國民小學

基金來源、用途及餘絀預計表

中華民國112年度

單位：新臺幣千元

前年度決算數	項 目	本年度預算數	上年度預算數	比較增減（－）
133,602	基金來源	137,684	128,620	9,064
8	勞務收入	6	6	
8	服務收入	6	6	
51	財產收入	110	170	-60
11	財產處分收入	50	105	-55
39	其他財產收入	60	65	-5
132,461	政府撥入收入	136,758	127,779	8,979
127,805	公庫撥款收入	136,758	127,779	8,979
4,656	政府其他撥入收入			
1,083	其他收入	810	665	145
1,083	雜項收入	810	665	145
137,165	基金用途	137,893	131,457	6,436
124,457	國民教育計畫	130,055	121,650	8,405
1,467	一般行政管理計畫	1,934	1,311	623
11,241	建築及設備計畫	5,904	8,496	-2,592
-3,563	本期賸餘(短絀)	-209	-2,837	2,628
9,278	期初基金餘額	2,878	5,156	-2,278
5,715	期末基金餘額	2,669	2,319	350

註：前年度決算數細數之和與總數或略有出入，係四捨五入關係，以下各表同。

臺北市地方教育發展基金－臺北市士林區三玉國民小學

現金流量預計表

中華民國112年度

單位：新臺幣千元

項 目	本 預	年 算	度 數	說 明
業務活動之現金流量				
本期賸餘(短絀)			-209	
業務活動之淨現金流入(流出)			-209	
其他活動之現金流量				
其他活動之淨現金流入(流出)				
現金及約當現金之淨增(淨減)			-209	
期初現金及約當現金			5,523	
期末現金及約當現金			5,314	

註：本表係採現金及約當現金基礎，包括現金及自投資日起3個月內到期或清償之債權證券。

預算明細表

臺北市地方教育發展基金－臺北市士林區三玉國民小學

基金來源－服務收入明細表

中華民國112年度

單位：新臺幣元

科 目	單位	本 年 度 預 算 數			說 明
		數量 業務量	利(費)率	金 額	
合計				6,000	
服務收入	人、學期	10x2	300	6,000	較上年度預算數6,000元，無增減。
				6,000	教師甄選報名費收入。

臺北市地方教育發展基金－臺北市士林區三玉國民小學

基金來源－財產處分收入明細表

中華民國112年度

單位：新臺幣元

科目	單位	本年度預算數			說明
		數量 業務量	利(費)率	金額	
合計				50,000	
財產處分收入	年	1	50,000	50,000	較上年度預算數105,000元，減少55,000元。 報廢財產殘值變賣收入。

臺北市地方教育發展基金－臺北市士林區三玉國民小學

基金來源－其他財產收入明細表

中華民國112年度

單位：新臺幣元

科 目	單位	本 年 度 預 算 數			說 明
		數量 業務量	利(費)率	金 額	
合計				60,000	
其他財產收入				60,000	較上年度預算數65,000元，減少5,000元。
	年	1	35,000	35,000	教職員工停車收入(收支對列)。
	年	1	25,000	25,000	開放學校場地收入(收支對列)。

臺北市地方教育發展基金－臺北市士林區三玉國民小學

基金來源－公庫撥款收入明細表

中華民國112年度

單位：新臺幣元

科 目	單位	本 年 度 預 算 數			說 明
		數量 業務量	利(費)率	金 額	
合計				136,758,000	
公庫撥款收入	年	1	136,758,000	136,758,000	較上年度預算數127,779,000元，增加8,979,000元。 市府補助款。

臺北市地方教育發展基金－臺北市士林區三玉國民小學

基金來源－雜項收入明細表

中華民國112年度

單位：新臺幣元

科 目	單位	本 年 度 預 算 數			說 明
		數量 業務量	利(費)率	金 額	
合計				810,000	
雜項收入	年	1	810,000	810,000	較上年度預算數665,000元，增加145,000元。 簡訊費、數位學生證補卡費及罰款等收入。

臺北市地方教育發展基金－臺北市士林區三玉國民小學

基金用途－國民教育計畫明細表

中華民國112年度

單位：新臺幣元

前年度 決算數	上年度 預算數	科 目	本 年 度 預 算 數	說 明
124,456,999	121,650,007	合計	130,055,000	
117,699,363	116,159,007	用人費用	124,072,000	
63,327,962	63,084,000	正式員額薪資	65,376,000	較上年度預算數63,084,000元，增加2,292,000元。
61,647,405	61,320,000	職員薪金	64,128,000	
			60,648,000	教職員70人(詳用人費用彙計表)(含教育部補助專任輔導教師640,000元及導師費384,000元)。
			3,480,000	特教教師4人薪金(詳用人費用彙計表)(含教育部補助導師費24,000元)。
795,240	732,000	工員工資	732,000	工員2人工資(詳用人費用彙計表)。
885,317	1,032,000	警餉	516,000	校警1人薪金(詳用人費用彙計表)。
1,037,140	605,440	聘僱及兼職人員薪資	605,440	較上年度預算數605,440元，無增減。
1,037,140	605,440	兼職人員酬金	605,440	
			10,240	補助調整授課鐘點費之外聘教師勞、健保及勞退費用(教育部補助)。
			102,400	補助調整授課特教教師鐘點費，4人*2節*40週*320元(教育部補助)。
			492,800	教師代課鐘點費，本校編制教師總人數65人，按9分之1計，編列7人，每人220節，總節數7人*220節=1,540節，每節320元。
1,134,461	1,286,355	超時工作報酬	1,257,502	較上年度預算數1,286,355元，減少28,853元。
1,134,461	1,286,355	加班費	1,257,502	
			349,050	教職員趕辦各項業務加班費。
			899,202	不休假出勤加班費。
			9,250	開放學校場地工作人員加班費(收支對列)。
15,854,083	14,913,416	獎金	15,417,516	較上年度預算數14,913,416元，增加504,100元。
7,934,861	7,018,800	考績獎金	7,236,400	
			6,712,400	依考績法規定核發之獎金。
			524,000	依考績法規定核發之獎金。
7,919,222	7,894,616	年終獎金	8,181,116	
			435,000	依規定於年節加發之獎金。
			7,746,116	依規定於年節加發之獎金。

臺北市地方教育發展基金－臺北市士林區三玉國民小學

基金用途－國民教育計畫明細表

中華民國112年度

單位：新臺幣元

前年度決算數	上年度預算數	科 目	本年度預算數	說 明
27,731,818	27,386,672	退休及卹償金	32,844,443	較上年度預算數27,386,672元，增加5,457,771元。
25,699,863	26,573,712	職員退休及離職金	32,785,883	
			6,656,460	提撥退撫基金。
			386,100	提撥退撫基金。
			25,743,323	退休人員月退休金，66人*32,000元*12月=25,344,000元；退休遺族遺屬年金(月撫慰金)，1人*19,000元*12月=228,000元；遺族撫卹金，1人*171,323元*1年=171,323元；合計25,743,323元。
2,031,955	812,960	工員退休及離職金	58,560	
			58,560	提撥勞工退休準備金。
8,613,899	8,883,124	福利費	8,571,099	較上年度預算數8,883,124元，減少312,025元。
6,386,830	5,571,588	分擔員工保險費	5,658,168	
			5,358,420	分擔公保、勞保、健保費。
			299,748	分擔公保、勞保、健保費。
224,508	358,500	傷病醫藥費	268,900	
			2,400	職業安全衛生健康檢查經費，2人*1,200元。
			58,500	健康檢查補助費，13人*4,500元。
			208,000	健康檢查補助費，13人*16,000元。
483,776	845,376	員工通勤交通費	881,664	
			47,040	特教教師上下班交通費，4人*10月*1,176元。
			211,680	教師兼行政上下班交通費，15人*12月*1,176元。
			453,600	教師上下班交通費，45人*10月*1,008元。
			169,344	行政職員上下班交通費，12人*12月*1,176元。
1,518,785	2,107,660	其他福利費	1,762,367	
			130,520	結婚補助費，2人*2月*32,630元。
			379,800	喪葬補助費，2人*5月*37,980元。
			814,047	教職員工子女教育補助費。
			6,000	退休人員三節慰問金1人*6,000元。

臺北市地方教育發展基金－臺北市士林區三玉國民小學

基金用途－國民教育計畫明細表

中華民國112年度

單位：新臺幣元

前年度 決算數	上年度 預算數	科 目	本 年 度 預 算 數	說 明
			432,000	教師兼行政及行政職員休假旅遊補助。
3,905,681	3,243,000	服務費用	3,172,000	
876,119	1,164,514	水電費	1,154,780	較上年度預算數1,164,514元，減少9,734元。
794,339	1,032,514	工作場所電費	1,073,000	
			405,008	學生在校作息時間內使用冷氣設備電費，34班*11,912元(新增)。
			667,992	電費基本費。
81,780	132,000	工作場所水費	81,780	水費基本費。
41,740	47,740	旅運費	47,740	較上年度預算數47,740元，無增減。
41,740	47,740	國內旅費	47,740	
			37,200	校外教學隨隊人員出差旅費，8人*3天*1,550元。
			10,540	教職員工因公出差旅費。
1,537,546	785,950	修理保養及保固費	939,132	較上年度預算數785,950元，增加153,182元。
963,061	626,250	一般房屋修護費	690,332	
			639,582	學校校舍及其他建築物等修理(80%)。
			15,750	開放學校場地設施維護費(收支對列)。
			35,000	停車場場地設施維護費(收支對列)(新增)。
574,485	159,700	機械及設備修護費	180,800	
			160,000	各項教學設備及其他公用用具養護(20%)。
			20,800	電腦設備維護費(電腦專案計畫)。
		雜項設備修護費	68,000	冷氣設備維護費，34班*2,000元(新增)。
745,012	389,296	一般服務費	408,048	較上年度預算數389,296元，增加18,752元。
16,046	7,872	佣金、匯費、經理費及手續費	8,160	委託超商代收學雜費手續費，680人*2學期*6元(850人按8成編列)。
198,530		外包費		
377,436	231,424	計時與計件人員酬金	245,888	
			217,600	閩客語教學支援人員鐘點費，17人*1節*40週*320元。
			28,288	閩客語教學支援人員鐘點費之外聘人員勞、健保及勞退費用。
153,000	150,000	體育活動費	154,000	
			8,000	文康活動費，本校編列特教教師4人，每人編列2,000元。

臺北市地方教育發展基金－臺北市士林區三玉國民小學

基金用途－國民教育計畫明細表

中華民國112年度

單位：新臺幣元

前年度決算數	上年度預算數	科目	本年度預算數	說明
			122,000	文康活動費，本校編列教師61人，每人編列2,000元。
			24,000	文康活動費，本校編列職員9人，工員2人，校警1人，合計12人，每人編列2,000元。
705,264	855,500	專業服務費	622,300	較上年度預算數855,500元，減少233,200元。
528,478	572,800	講課鐘點、稿費、出席審查及查詢費	325,800	
			3,000	性平事件調查報告撰稿費。
			4,000	性別平等事件調查費用。
			8,000	性別平等教育宣導活動講座鐘點費，4節*2,000元。
			4,000	行為人8小時性平課程講座鐘點費，2節*2,000元。
			8,000	國小家長教育成長暨志工培訓研習講座鐘點費，4節*2,000元。
			8,000	小田園教育體驗學習講座鐘點費，4節*2,000元。
			26,000	專業成長研習講座鐘點費，13節*2,000元。
			238,400	委外辦理邁向卓越英語夏令營外師鐘點費及相關費用。
			12,000	資源班講座鐘點費(資源班級業務費)，6節*2,000元。
			14,400	資源教材編輯費，2班*12月*600元。
9,450	24,600	委託檢驗(定)試驗認證費	25,800	
			15,000	建物及消防公共安全檢查簽證申報費(普通班級業務費)。
			10,800	飲水機水質檢驗費，9臺*1,200元。
7,200	6,000	試務甄選費	6,000	
			6,000	教師甄選試務甄選費，20人次*300元。
1,386		電腦軟體服務費		
158,750	252,100	其他專業服務費	264,700	
			20,000	學生輔導指導費。
			8,000	牙醫師檢查費。
			45,000	工作人員午餐指導費，10人*9月*500元。

臺北市地方教育發展基金－臺北市士林區三玉國民小學

基金用途－國民教育計畫明細表

中華民國112年度

單位：新臺幣元

前年度 決算數	上年度 預算數	科 目	本 年 度 預 算 數	說 明
			9,900	學童午餐指導費(1-2年級)，11班*9月*100元。
			27,000	學童午餐指導費(3-4年級)，10班*9月*300元。
			39,600	學童午餐指導費(5-6年級)，11班*9月*400元。
			115,200	游泳池水電清潔維護費，16班*7,200元。
1,704,865	1,417,000	材料及用品費	1,605,000	
350,461	221,380	使用材料費	404,900	較上年度預算數221,380元，增加183,520元。
350,461	221,380	設備零件	404,900	
			132,300	電腦設備維護及管理費，21班*6,300元。
			21,600	小田園教育體驗學習烹飪器材、農具、新種植區菜箱等。
			5,000	掃譯筆1支(資源班)(由班級設備費移列)(新增)。
			7,200	感統輔具-沙箱1組(資源班)(由班級設備費移列)(新增)。
			4,800	紫外線殺菌消毒燈，2臺*2400元(資源班)(由班級設備費移列)(新增)。
			234,000	班級課桌椅，130人*1,800元(新增)。
1,354,404	1,195,620	用品消耗	1,200,100	較上年度預算數1,195,620元，增加4,480元。
5,730	7,400	辦公(事務)用品	7,400	
			5,000	小田園教育體驗學習印刷裝訂、辦公用品、食農烹飪教材等。
			2,400	資源班文具用品等(資源班級業務費)。
35,180	73,500	報章雜誌	48,800	圖書(教務處)(由班級設備費移列)。
13,605	15,000	醫療用品(非醫療院所使用)	17,000	健康中心藥品。
1,299,889	1,099,720	其他用品消耗	1,126,900	
			30,000	兒童節慶活動費。
			10,200	教學用教科書，6年級*1,700元。
			442,240	普通班級教學材料費，32班*13,820元。
			199,220	含垃圾袋費用、消毒水、衛生器材、衛生紙及教室佈置(普通班級業務費)。

臺北市地方教育發展基金－臺北市士林區三玉國民小學

基金用途－國民教育計畫明細表

中華民國112年度

單位：新臺幣元

前年度 決算數	上年度 預算數	科 目	本 年 度 預 算 數	說 明
			27,640	資源班教學材料費，2班*13,820元。
			65,000	綠屋頂培養土、肥料、菜苗、種子、農具等相關園藝資材。
			4,000	專業成長研習雜項支出。
			12,000	辦理邁向卓越英語夏令營逾時誤餐餐盒費用，120人次*100元。
			61,600	辦理邁向卓越英語夏令營文具紙張、印刷及教材教具等相關費用。
			71,600	運動會經費，每校基數62,000元(25-60班)，另按班級數每班增加300元計算，62,000元+300元*32班。
			2,000	國小家長教育成長暨志工培訓研習雜支。
			170,000	辦理各項活動比賽等相關費用，850人*2學期*100元。
			1,000	性別平等教育宣導活動雜項支出。
			30,400	小田園教育體驗實作菜苗、種子、培養土等園藝材料。
4,800	6,000	租金、償債、利息及相關手續費	5,000	
	1,000	交通及運輸設備租金		較上年度預算數1,000元，減少1,000元。
	1,000	車租		
4,800	5,000	雜項設備租金	5,000	較上年度預算數5,000元，無增減。
4,800	5,000	雜項設備租金	5,000	電錶月租費(普通班級業務費)。
1,004,564	630,000	會費、捐助、補助、分攤、照護、救濟與交流活動費	992,000	
10,000	10,000	捐助、補助與獎助	10,000	較上年度預算數10,000元，無增減。
10,000	10,000	獎助學員生給與	10,000	教育關懷獎每校推薦1名學生獎助金。
994,564	620,000	補貼、獎勵、慰問、照護與救濟	982,000	較上年度預算數620,000元，增加362,000元。
52,740	55,800	獎勵費用	57,000	
			10,800	依「臺北市公立高級中等以下學校獎勵教師獎金發給要點」發放之獎勵，3人*3,600元(普通班級業務費)。
			46,200	教師獎勵活動費，77人*600元。
941,824	564,200	其他補貼、獎勵、慰問、照護與救濟	925,000	

臺北市地方教育發展基金－臺北市士林區三玉國民小學

基金用途－國民教育計畫明細表

中華民國112年度

單位：新臺幣元

前年度 決算數	上年度 預算數	科 目	本 年 度 預 算 數	說 明
			245	配合預算編列至千元，增列進位數245元。
			42,500	弱勢學生教科書補助費用，25人*1,700元。
			62,000	本市市民第3胎就讀國小教育補助費，62人*1,000元。
			350,175	清寒學生餐費補助，29人*125日*55元+29人*80日*65元。
			470,080	補助學校午餐使用有機蔬菜或有機米計畫，452人*40週*26元。
137,726	195,000	其他	209,000	
137,726	195,000	其他支出	209,000	較上年度預算數195,000元，增加14,000元。
137,726	195,000	其他	209,000	
			63,000	班級自治費，630人*2學期*50元。
			20,000	退休人員紀念品，4人*5,000元。
			126,000	執行學生路隊安全導護費及義工保險費。20-39班按5人計算，5人*40週*10次*63元。

臺北市地方教育發展基金－臺北市士林區三玉國民小學

基金用途－一般行政管理計畫明細表

中華民國112年度

單位：新臺幣元

前年度 決算數	上年度 預算數	科 目	本 年 度 預 算 數	說 明
1,466,707	1,310,993	合 計	1,934,000	
71,084	73,993	用人費用	74,000	
71,084	73,993	超時工作報酬	74,000	較上年度預算數73,993元，增加7元。
71,084	73,993	加班費	74,000	職員趕辦各項業務加班費。
1,032,172	852,000	服務費用	1,459,000	
376,480	160,000	一般服務費	767,000	較上年度預算數160,000元，增加607,000元。
376,480	160,000	外包費	767,000	
			160,000	消化超額職工4人(技工、工友)業務外包費，4人*40,000元。
			606,696	校警勞務外包費，1人*12月*50,558元(依110.5.19北市教人字第1103048731號函編列)(新增)。
			304	配合預算編列至千元，增列進位數304元。
583,692	620,000	專業服務費	620,000	較上年度預算數620,000元，無增減。
583,692	620,000	其他專業服務費	620,000	
			7,200	校園安全保全專線電話費用等。
			612,800	校園安全機械定點、機動巡邏等保全費用。
72,000	72,000	公共關係費	72,000	較上年度預算數72,000元，無增減。
72,000	72,000	公共關係費	72,000	校長特別費，12月*6,000元。
362,451	384,000	材料及用品費	400,000	
362,451	384,000	用品消耗	400,000	較上年度預算數384,000元，增加16,000元。
357,151	377,900	辦公(事務)用品	392,750	
			392,360	統籌業務費計算如下：普通班32班，1,290元x15班x12月=232,200元，810元x15班x12月=145,800元，640元x2班x12月=15,360元，以上合計393,360元，除依實際需求移列會費1,000元外，其餘如列數。
			390	配合預算編列至千元，增列進位數390元。
5,300	6,100	服裝	7,250	
			1,100	校警皮鞋，1人*1雙*1,100元。
			400	校警服裝配備，1人*400元。
			1,500	校警夏服(成立第29年)，1人*1套*1,500元。
			50	校警襪子，1人*1雙*50元。

臺北市地方教育發展基金－臺北市士林區三玉國民小學

基金用途－一般行政管理計畫明細表

中華民國112年度

單位：新臺幣元

前年度 決算數	上年度 預算數	科 目	本 年 度 預 算 數	說 明
			2,000	校警冬季大衣，1人*1件*2,000元(新增)。
			2,200	校警冬服，1人*1套*2,200元(新增)。
1,000	1,000	會費、捐助、補助、分攤、照 護、救濟與交流活動費	1,000	
1,000	1,000	會費	1,000	較上年度預算數1,000元，無增減。
1,000	1,000	職業團體會費	1,000	護理師1人公會會費(統籌業務費)。

臺北市地方教育發展基金－臺北市士林區三玉國民小學

基金用途－建築及設備計畫明細表

中華民國112年度

單位：新臺幣元

前年度 決算數	上年度 預算數	科 目	本 年 度 預 算 數	說 明
11,241,272	8,496,000	合計	5,904,000	
11,241,272	8,496,000	購建固定資產、無形資產及非理財 目的之長期投資	5,904,000	
1,512,056	693,000	購建固定資產	956,000	
1,512,056	693,000	一般建築及設備計畫	956,000	
		班級設備	339,000	
		購置機械及設備	260,000	
			15,000	新購感統輔具-體能平衡輔具1 組(資源班)。
			45,000	汰換微電腦液晶視力檢查機1 臺(學務處)。
			80,000	新購電動騎縫密碼機1臺(總務 處)。
			120,000	新購大屏幕顯示器(70吋)1臺(教務處)。
		購置交通及運輸設備	33,000	
			12,000	新購推車(83x43x110cm)1臺(教 務處圖書館)。
			21,000	汰換混音器及放大器1組(教務 處圖書館)。
		購置雜項設備	46,000	
			46,000	汰換飲水機(冰溫熱三用)(含基 本安裝)，2臺*23,000元(總務處)。
		資訊設備	617,000	
		購置機械及設備	617,000	
			104,000	汰換網路及資訊周邊設備(電 腦專案計畫)。
			331,500	汰換桌上型電腦(含顯示器)，13部*25,500元(電腦專案計 畫)。
			25,500	汰換筆記型電腦1部(電腦專案 計畫)。
			156,000	汰換平板電腦，13部*12,000元(電腦專案計畫)。
1,512,056	693,000	校園設備		
950,681	461,000	購置機械及設備		

臺北市地方教育發展基金－臺北市士林區三玉國民小學

基金用途－建築及設備計畫明細表

中華民國112年度

單位：新臺幣元

前年度 決算數	上年度 預算數	科 目	本 年 度 預 算 數	說 明
319,566		購置交通及運輸設備		
241,809	232,000	購置雜項設備		
36,000	36,000	購置無形資產	36,000	
36,000	36,000	一般建築及設備計畫	36,000	
36,000	36,000	資訊設備	36,000	
36,000	36,000	購置電腦軟體	36,000	
			36,000	電腦教學軟體費(電腦專案計畫)。
9,693,216	7,767,000	遞延支出	4,912,000	
9,693,216	7,767,000	一般建築及設備計畫	4,912,000	
		八角池周邊外牆改善工程	4,912,000	
		遞延修繕房屋建築支出	4,912,000	
			4,494,100	一、施工費。
			328,068	二、委託技術服務費(總包價法)。
			89,832	三、工程管理費(按施工費約2%提列)。
9,693,216	7,767,000	校園整修工程		
9,693,216	7,767,000	遞延修繕房屋建築支出		

預 算 參 考 表

臺北市地方教育發展基金－臺北市士林區三玉國民小學

預計平衡表

中華民國112年12月31日

單位：新臺幣千元

110年(前年) 12月31日 決算數	科 目	112年12月31日 預計數	111年12月31日 預計數	比較增減(-)
3,124,583	資產合計	3,121,537	3,121,746	-209
3,124,583	資產	3,121,537	3,121,746	-209
8,375	流動資產	5,329	5,538	-209
8,360	現金	5,314	5,523	-209
8,360	銀行存款	5,314	5,523	-209
15	預付款項	15	15	
15	預付費用	15	15	
4,933	投資、長期應收款項、貸墊款及準備金	4,933	4,933	
4,933	準備金	4,933	4,933	
2,763	退休及離職準備金	2,763	2,763	
2,170	其他準備金	2,170	2,170	
3,111,275	其他資產	3,111,275	3,111,275	
3,111,275	什項資產	3,111,275	3,111,275	
3,111,275	代管資產	3,111,275	3,111,275	
3,124,583	負債及基金餘額合計	3,121,537	3,121,746	-209
3,118,868	負債	3,118,868	3,118,868	
4,274	流動負債	4,274	4,274	
4,274	應付款項	4,274	4,274	
3,912	應付代收款	3,912	3,912	
362	應付費用	362	362	
3,114,594	其他負債	3,114,594	3,114,594	
3,114,594	什項負債	3,114,594	3,114,594	
542	存入保證金	542	542	
2,763	應付退休及離職金	2,763	2,763	
3,111,275	應付代管資產	3,111,275	3,111,275	
13	暫收及待結轉帳項	13	13	
5,715	基金餘額	2,669	2,878	-209
5,715	基金餘額	2,669	2,878	-209
5,715	基金餘額	2,669	2,878	-209
5,715	累積餘額	2,669	2,878	-209

註：1.信託代理與保證資產(負債)前年度決算數0元，上年度預計數0元，本年度預計數0元。2.或有資產(負債)0元。3.本基金自93年度起，本固定項目分開原則，將屬長期固定帳項，包括固定資產40,908,722元、無形資產75,114元及長期債務0元等，另立帳類管理，未納入本表。

臺北市地方教育發展基金一

各項費用

中華民國

前年度 決算數	上年度 預算數	計畫別	合計	國民教育計畫
		用途別科目		
137,164,978	131,457,000	合計	137,893,000	130,055,000
117,770,447	116,233,000	用人費用	124,146,000	124,072,000
63,327,962	63,084,000	正式員額薪資	65,376,000	65,376,000
61,647,405	61,320,000	職員薪金	64,128,000	64,128,000
795,240	732,000	工員工資	732,000	732,000
885,317	1,032,000	警餉	516,000	516,000
1,037,140	605,440	聘僱及兼職人員薪資	605,440	605,440
1,037,140	605,440	兼職人員酬金	605,440	605,440
1,205,545	1,360,348	超時工作報酬	1,331,502	1,257,502
1,205,545	1,360,348	加班費	1,331,502	1,257,502
15,854,083	14,913,416	獎金	15,417,516	15,417,516
7,934,861	7,018,800	考績獎金	7,236,400	7,236,400
7,919,222	7,894,616	年終獎金	8,181,116	8,181,116
27,731,818	27,386,672	退休及卹償金	32,844,443	32,844,443
25,699,863	26,573,712	職員退休及離職金	32,785,883	32,785,883
2,031,955	812,960	工員退休及離職金	58,560	58,560
8,613,899	8,883,124	福利費	8,571,099	8,571,099
6,386,830	5,571,588	分擔員工保險費	5,658,168	5,658,168
224,508	358,500	傷病醫藥費	268,900	268,900
483,776	845,376	員工通勤交通費	881,664	881,664
1,518,785	2,107,660	其他福利費	1,762,367	1,762,367
4,937,853	4,095,000	服務費用	4,631,000	3,172,000
876,119	1,164,514	水電費	1,154,780	1,154,780
794,339	1,032,514	工作場所電費	1,073,000	1,073,000
81,780	132,000	工作場所水費	81,780	81,780
41,740	47,740	旅運費	47,740	47,740
41,740	47,740	國內旅費	47,740	47,740
1,537,546	785,950	修理保養及保固費	939,132	939,132
963,061	626,250	一般房屋修護費	690,332	690,332
574,485	159,700	機械及設備修護費	180,800	180,800
		雜項設備修護費	68,000	68,000

臺北市士林區三玉國民小學

彙計表

112年度

單位：新臺幣元

一般行政管理計畫	建築及設備計畫				
1,934,000	5,904,000				
74,000					
74,000					
74,000					
1,459,000					

臺北市地方教育發展基金一

各項費用

中華民國

前年度 決算數	上年度 預算數	計畫別		合計	國民教育計畫
		用途別科目			
1,121,492	549,296	一般服務費		1,175,048	408,048
16,046	7,872	佣金、匯費、經理費及手續費		8,160	8,160
575,010	160,000	外包費		767,000	
377,436	231,424	計時與計件人員酬金		245,888	245,888
153,000	150,000	體育活動費		154,000	154,000
1,288,956	1,475,500	專業服務費		1,242,300	622,300
528,478	572,800	講課鐘點、稿費、出席審查及查詢費		325,800	325,800
9,450	24,600	委託檢驗(定)試驗認證費		25,800	25,800
7,200	6,000	試務甄選費		6,000	6,000
1,386		電腦軟體服務費			
742,442	872,100	其他專業服務費		884,700	264,700
72,000	72,000	公共關係費		72,000	
72,000	72,000	公共關係費		72,000	
2,067,316	1,801,000	材料及用品費		2,005,000	1,605,000
350,461	221,380	使用材料費		404,900	404,900
350,461	221,380	設備零件		404,900	404,900
1,716,855	1,579,620	用品消耗		1,600,100	1,200,100
362,881	385,300	辦公(事務)用品		400,150	7,400
35,180	73,500	報章雜誌		48,800	48,800
5,300	6,100	服裝		7,250	
13,605	15,000	醫療用品(非醫療院所使用)		17,000	17,000
1,299,889	1,099,720	其他用品消耗		1,126,900	1,126,900
4,800	6,000	租金、償債、利息及相關手續費		5,000	5,000
	1,000	交通及運輸設備租金			
	1,000	車租			
4,800	5,000	雜項設備租金		5,000	5,000
4,800	5,000	雜項設備租金		5,000	5,000
11,241,272	8,496,000	購建固定資產、無形資產及非理財目的之長期投資		5,904,000	
1,512,056	693,000	購建固定資產		956,000	
950,681	461,000	購置機械及設備		877,000	
319,566		購置交通及運輸設備		33,000	

臺北市士林區三玉國民小學

彙計表

112年度

單位：新臺幣元

一般行政管理計畫	建築及設備計畫				
767,000					
767,000					
620,000					
620,000					
72,000					
72,000					
400,000					
400,000					
392,750					
7,250					

臺北市地方教育發展基金一

各項費用

中華民國

前年度 決算數	上年度 預算數	計畫別		合計	國民教育計畫
		用途別科目			
241,809	232,000	購置雜項設備		46,000	
36,000	36,000	購置無形資產		36,000	
36,000	36,000	購置電腦軟體		36,000	
9,693,216	7,767,000	遞延支出		4,912,000	
9,693,216	7,767,000	遞延修繕房屋建築支出		4,912,000	
1,005,564	631,000	會費、捐助、補助、分攤、照護、救濟 與交流活動費		993,000	992,000
1,000	1,000	會費		1,000	
1,000	1,000	職業團體會費		1,000	
10,000	10,000	捐助、補助與獎助		10,000	10,000
10,000	10,000	獎助學員生給與		10,000	10,000
994,564	620,000	補貼、獎勵、慰問、照護與救濟		982,000	982,000
52,740	55,800	獎勵費用		57,000	57,000
941,824	564,200	其他補貼、獎勵、慰問、照護與救濟		925,000	925,000
137,726	195,000	其他		209,000	209,000
137,726	195,000	其他支出		209,000	209,000
137,726	195,000	其他		209,000	209,000

臺北市士林區三玉國民小學

彙計表

112年度

單位：新臺幣元

一般行政管理計畫	建築及設備計畫				
	46,000				
	36,000				
	36,000				
	4,912,000				
	4,912,000				
1,000					
1,000					
1,000					

臺北市地方教育發展基金－臺北市士林區三玉國民小學

員工人數彙計表

中華民國112年度

單位：人

計 畫 及 項 目	上年度最高可 進用員額數	本年度 增減(-)數	本年度最高可 進用員額數	說 明
合計	75	2	77	
國民教育計畫部分	75	2	77	
職員	71	3	74	
駐衛警	2	-1	1	
技工	1		1	
工友	1		1	

註：1.本表約僱、聘用係指奉准有案之約聘僱人員。

2.外包費編列校警外包1人、消化超額職工清潔外包費等，計76萬7,000元。 3.計時與計件人員酬金編列閩客語教學支援人員鐘點費等，計24萬5,888元。

本 頁 空 白

臺北市地方教育發展基金一

用人費用

中華民國

計畫及項目	合計	正式 員額 薪資	聘僱 人員 薪資	超時 工作 報酬	津貼	獎 金		
						年終獎金	考績獎金	其他
合計	124,146,000	65,376,000		1,331,502		8,181,116	7,236,400	
國民教育計畫	124,072,000	65,376,000		1,257,502		8,181,116	7,236,400	
正式人員	97,717,237	65,376,000		1,257,502		8,181,116	7,236,400	
兼任人員	605,440							
其他人員	25,749,323							
一般行政管理計畫	74,000			74,000				
正式人員	74,000			74,000				

註：1.本表兼任人員用人費用，係學校教職員兼課或請假代課鐘點費。2.外包費編列校警外包1人、消化超額職工清潔外包費等，計76萬7,000元。3.計時與計件人員酬金編列閩客語教學支援人員鐘點費等，計24萬5,888元。

臺北市士林區三玉國民小學

彙計表

112年度

單位：新臺幣元

退休及卹償金		資遣費	福 利 費					提繳費	兼任 人員 用人 費用
退休金	卹償金		分擔 保險費	傷病 醫藥費	提撥 福利金	員工通勤 交通費	其他		
32,844,443			5,658,168	268,900		881,664	1,762,367		605,440
32,844,443			5,658,168	268,900		881,664	1,762,367		605,440
7,101,120			5,658,168	268,900		881,664	1,756,367		605,440
25,743,323							6,000		

臺北市地方教育發展基金－臺北市士林區三玉國民小學

單位（或計畫）成本分析表

中華民國112年度

單位：新臺幣千元

計 畫 別	單 位	單位成本(元)或 平均利(費)率	數 量	預 算 數	說 明
合計				137,893	
國民教育計畫				130,055	
一般行政管理計畫				1,934	
建築及設備計畫				5,904	

臺北市地方教育發展基金－臺北市士林區三玉國民小學

5年來主要業務計畫分析表

中華民國112年度

單位：新臺幣千元

年度及項目	單位	數量	單位成本(元)或 平均利(費)率	金額	說明
(本)年度預算數					
國民教育計畫				130,055	
(上)年度預算數					
國民教育計畫				121,650	
(前)年度決算數					
國民教育計畫				124,457	
(109)年度決算數					
國民教育計畫				110,470	
(108)年度決算數					
國民教育計畫				112,065	

臺北市地方教育發展基金－臺北市士林區三玉國民小學

資本資產明細表

中華民國112年度

單位：新臺幣千元

項 目	取得成本 (期初餘額)	以前年度 累計折舊/ 長期投資 評 價	本 年 度 變 動				本年度累計折 舊/長期投資 評價變動數	期末餘額	
			增加		減少				主要增減 原因說明
			金額	類型	金額	類型			
合計	78,250	35,008	992		28		3,223	40,984	
土地改良物	1,888	1,870						19	
房屋及建築	39,560	6,375					395	32,790	
機械及設備	20,645	15,114	877	增置			2,347	4,061	
交通及運輸 設備	1,970	1,620	33	增置			154	229	
雜項設備	14,119	10,030	46	增置			327	3,809	
電腦軟體	67		36	增置	28	無形資 產攤銷		75	