

中華民國 112 年度 4-0501225

臺北市總預算

臺北市政府教育局主管

臺北市地方教育發展基金

臺北市立金華國民中學附屬單位預算之分預算

(特別收入基金)

臺北市立金華國民中學編

臺北市地方教育發展基金－臺北市立金華國民中學

目次

中華民國112年度

一、財務摘要	第 1 頁
二、業務計畫及預算概要	第 3 -12 頁
三、預算主要表	
(一) 基金來源、用途及餘絀預計表	第 13 頁
(二) 現金流量預計表	第 14 頁
四、預算明細表	
(一) 基金來源－服務收入明細表	第 15 頁
(二) 基金來源－財產處分收入明細表	第 16 頁
(三) 基金來源－利息收入明細表	第 17 頁
(四) 基金來源－其他財產收入明細表	第 18 頁
(五) 基金來源－公庫撥款收入明細表	第 19 頁
(六) 基金來源－受贈收入明細表	第 20 頁
(七) 基金來源－雜項收入明細表	第 21 頁
(八) 基金用途－國民教育計畫明細表	第 22 -33 頁
(九) 基金用途－一般行政管理計畫明細表	第 34 -35 頁
(十) 基金用途－建築及設備計畫明細表	第 36 -37 頁
五、預算參考表	
(一) 預計平衡表	第 39 頁
(二) 各項費用彙計表	第 40 -47 頁
(三) 員工人數彙計表	第 48 頁
(四) 用人費用彙計表	第 50 -51 頁
(五) 聘用及約僱人員明細表	第 52 -53 頁
(六) 單位(或計畫)成本分析表	第 54 頁

臺北市地方教育發展基金－臺北市立金華國民中學

目 次

中華民國112年度

(七) 5年來主要業務計畫分析表	第 55 頁
(八) 資本資產明細表	第 56 頁

臺北市地方教育發展基金－臺北市立金華國民中學

財務摘要

中華民國112年度

單位：新臺幣千元

項 目	本 年 度	上 年 度	比較增減數	%
經營成績：				
基金來源	446,273	431,880	14,393	3.33
基金用途	448,936	436,303	12,633	2.90
賸餘(短絀)	-2,663	-4,423	1,760	--
餘絀情形：				
基金餘額	4,113	6,776	-2,663	-39.30
現金流量(註)：				
現金及約當現金之淨增 (減)	-2,663	-4,423	1,760	--

附註：現金流量係採現金及約當現金基礎，包括現金及自投資日起3個月內到期或清償之債權證券。

本 頁 空 白

業務計畫及預算概要

臺北市地方教育發展基金 - 臺北市立金華國民中學

業務計畫及預算概要

中華民國 112 年度

壹、基金概況

一、設立宗旨及願景：

- (一) 本校遵照憲法第 158 條及 160 條規定，教育文化應發展國民之民族精神、自治精神，國民道德與健全體格、科學及生活智能，以培養青少年八大學習領域及十大基本能力。
- (二) 本校自 91 年度起依教育經費編列與管理法第 13 條規定設置「臺北市地方教育發展基金」，以促進教育健全發展，提昇教育經費運用績效。
- (三) 本校以「培育未來人才」為教育使命，以「金鐸揚聲 華實兼備」為願景，以此建構一所精緻優質、創新卓越的幸福學校，學生受業茁壯於菁華校園，而能才德兼備為「未來人才」，成功啟航揚帆國際。

二、施政重點：

- (一) 開啟多元智慧：尊重每個學生獨特的個性，以多元智慧的觀點協助他找到生命的亮點，肯定天生我才必有用，能知於學，樂於學。
- (二) 培養生活能力：培養學生帶得走的公民關鍵能力，強化自我管理、閱讀理解、理性批判、問題解決、奉獻服務、溝通表達等核心素養。
- (三) 蘊育人文情懷：在溫馨開放的校園文化中，孕育人文情懷，學會尊重、包容；建構生命的價值、完成人性的開展。
- (四) 建置溫馨民主的校園文化：
 1. 以參與式管理、落實行政、教師會、家長會三者的良性互動。
 2. 以學生第一，教學優先的觀念提昇行政服務效率。
 3. 放下威權心態，開啟校園民主之風氣。
- (五) 推動適性教學：
 1. 落實校本課程理念，採多元化、活潑化的教學及評量。
 2. 運用校內、外資源，加強多元學習能力。
 3. 關懷相對弱勢學生之教學及輔導。
 4. 推動行動學習，充實學生運用資訊之知能，並提昇教師運用學習載具教學之能力。
- (六) 辦理發展性的訓輔活動：
 1. 辦理各項活動、競賽及展演。

業務計畫及預算概要

中華民國 112 年度

2. 推動校內外學習服務。
3. 發展績優社團及校隊，如國樂、管樂、合唱、樂儀隊、童軍等。
4. 加強新興領域教育的辦理，並融入各科教學以收成效。

三、組織概況：

本校設置校長 1 人，綜理全校校務，下設教務處、學生事務處、總務處、輔導室、會計室及人事室等單位。

內部分層業務如下：

(一) 教務處：秉承校長之命，辦理全校教務事項。

1. 教學組：掌理課程編排、課業考查、學藝競賽、教學研究、教師進修、差假、教師調代課及缺補課之查核等事項。
2. 註冊組：掌理註冊、編班、轉學、學籍保管、各項獎助學金補助及成績考查等有關學籍事項。
3. 設備組：掌理教科書編選、教學用具之管理、保管及出版學校刊物等事項。
4. 資訊組：掌理電腦設備及區域網路之管理、保管等事項。

(二) 學生事務處：秉承校長之命，辦理全校學生事務事項。

1. 訓育組：掌理訓育計畫之擬定及辦理各類訓育等活動。
2. 體育組：掌理學生體育活動、體格鍛鍊等事項。
3. 生教組：掌理學生日常生活常規，辦理交通導護各項事項。
4. 衛生組：掌理健康檢查、個人及環境衛生檢查、保健等事項。

(三) 總務處：秉承校長之命，辦理全校總務事項。

1. 事務組：掌理校舍、校具、財產、物品採購保管、工程發包、監工及驗收。
2. 出納組：掌理現金、零用金、票據等收支事項，辦理員工薪津發放及各項扣繳單據證明等。
3. 文書組：掌理公文收發登錄、典守學校印信、檔案保管、整理各項會議紀錄及校史等事項。

(四) 輔導室：秉承校長之命，辦理全校學生學習輔導、生活輔導、生涯輔導等事項。

1. 輔導組：掌理學生個案建立、學習輔導、生活輔導、生涯輔導及兩性教育、親職教育等事項。
2. 資料組：辦理輔導資料搜集建檔、組訓愛心家長、實施測驗、社區人力整合、出版親職刊物等事項。

臺北市地方教育發展基金 - 臺北市立金華國民中學

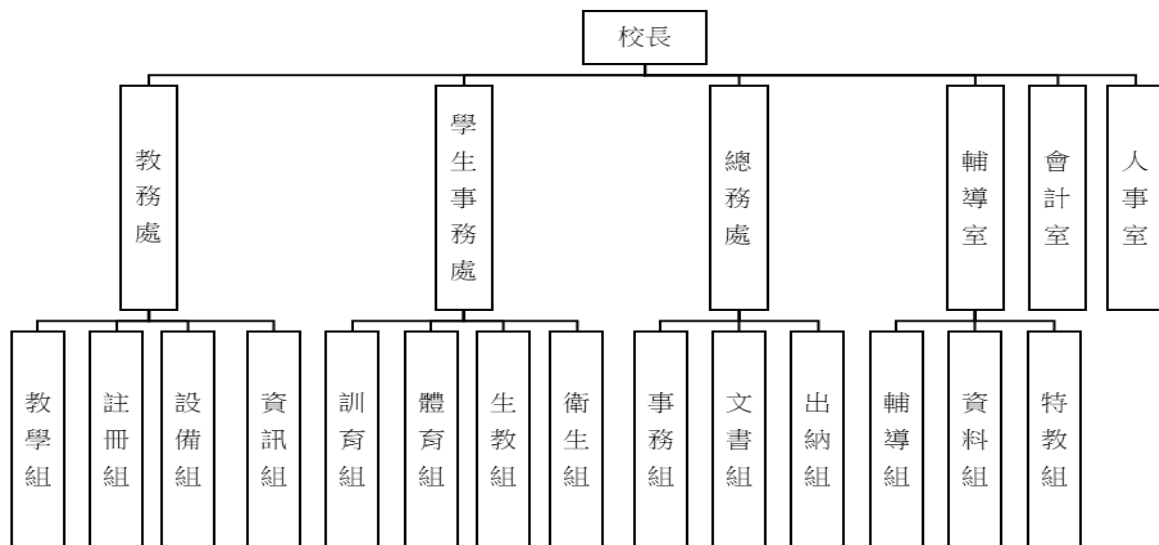
業務計畫及預算概要

中華民國 112 年度

3.特教組：擬訂特殊教育計畫章則、親師輔導諮詢、特教班甄選鑑別、實施各項診斷測驗、特教兒童追蹤輔導等事項。

(五) 會計室：秉承上級主計機關之監督與指導，並受校長之指揮，依法辦理歲計、會計、統計等事項。

(六) 人事室：秉承上級人事機關之監督與指導，並受校長之指揮，依法辦理人事管理查核等事項。



四、基金歸類及屬性：

本校地方教育發展基金依據教育經費編列與管理法第 13 條規定設置，本基金為預算法第 4 條第 1 項第 2 款第 5 目所定之特別收入基金，以本府教育局為管理機關。

臺北市地方教育發展基金 - 臺北市立金華國民中學

業務計畫及預算概要

中華民國 112 年度

貳、業務計畫

一、基金來源：

單位：新臺幣千元

業務計畫	本年度預算數	實施內容
勞務收入	45	本年度預計辦理教師甄選報名費收入。
財產收入	1,628	本年度預計辦理財產報廢變賣之殘值收入、員工薪資轉帳專戶利息收入、附設員工子女托兒所使用費收入、員工消費合作社使用費收入、開放停車場收入、教職員工停車收入、校園場地開放收入等。
政府撥入收入	443,822	本年度預計由公庫撥入數。
其他收入	778	本年度預計收取其他雜項收入、學生證補卡收入、損壞公物賠償收入等。

二、基金用途：

單位：新臺幣千元

業務計畫	本年度預算數	實施內容
國民教育計畫	435,405	本年度預計辦理教學事項為： 1. 各項教學、學生事務、圖書及輔導等業務。 2. 新購教具、圖書等各科教學設備，充實各科教材及用具。 3. 革新教學方法，提高教學效能。 4. 辦理教師甄選業務、指定活動等項目。
一般行政管理計畫	3,021	本年度預計辦理事項為： 1. 綜理學校總務、人事、會計等業務。 2. 配合校務推動行政處室支援工作，進而增進校務運作。
建築及設備計畫	10,510	本年度預計辦理事項為： 1. 購置各學科教學課程所需教學設備。 2. 辦理中庭透水鋪面及排水系統整修工程。

臺北市地方教育發展基金 - 臺北市立金華國民中學
業務計畫及預算概要

中華民國 112 年度

參、預算概要

一、基金來源及用途之預計：

(一) 本年度基金來源：

服務收入 4 萬 5 千元、財產處分收入 10 萬元、利息收入 1 千元、其他財產收入 152 萬 7 千元、公庫撥款收入 4 億 4,382 萬 2 千元、受贈收入 4 千元、雜項收入 77 萬 4 千元，本年度基金來源 4 億 4,627 萬 3 千元，較上年度預算數 4 億 3,188 萬元，增加 1,439 萬 3 千元，3.33 %，主要係公庫撥款收入增編所致。

(二) 本年度基金用途：

國民教育計畫 4 億 3,540 萬 5 千元，一般行政管理計畫 302 萬 1 千元，建築及設備計畫 1,051 萬元，本年度基金用途 4 億 4,893 萬 6 千元，較上年度預算數 4 億 3,630 萬 3 千元，增加 1,263 萬 3 千元，約 2.90 %，主要係用人費用所致。

二、基金餘絀之預計：

本年度基金來源及用途相抵後，差短 266 萬 3 千元，較上年度預算數差短 442 萬 3 千元，減少 176 萬元，將移用以前基金餘額支應。

三、現金流量之預計：

本年度業務活動淨現金流出 266 萬 3 千元。

四、補辦預算事項：詳補辦預算明細表

(一) 固定資產之建設改良擴充 663 萬 4 千元

1. 110 年度原列其他遞延支出，仁愛樓南側排球場、典禮台及排水系統整修工程，內屬設備部分移列固定資產 168 萬 2 千元。
2. 110 年度教育部補助跑道整建工程 222 萬 5 千元，學校自籌款由教育局配合款補助支應 222 萬 5 千元，共計 445 萬元。
3. 110 年度教育部補助央團課程與教學計畫 7 萬 3 千元。
4. 110 年度教育部補助國民中小學特教班教學相關設備經費 8 萬 5 千元，學校自籌款由其他準備金項下支應 1 萬 5 千元，共計 10 萬元。
5. 110 年度教育局補助高級中等以下學校藝術才能班教學設備經費 9 萬 8 千元。
6. 110 年度教育局補助行動學習智慧教學計畫經費 9 萬 6 千元。

臺北市地方教育發展基金 - 臺北市立金華國民中學

業務計畫及預算概要

中華民國 112 年度

7. 110 年度為提供學務處教師及同仁自帶便當需要，且具急迫及必要性，由其他準備金項下支應 2 萬元。
8. 110 年度為提升校園整體視覺意象需要，且具急迫及必要性，由其他準備金項下支應 9 萬 5 千元。
9. 110 年度原列遞延修繕房屋建築支出，專科教室環境改善工程，內屬設備部分移列固定資產 2 萬元。

肆、以前年度計畫實施成果概述：

一、前（110）年度計畫實施成果概述：

業務計畫	實施概況	實施成果
勞務收入	本年度預計辦理教師甄選報名費收入。	本年度已收取教師甄選報名費 1 萬 2 千元。
財產收入	本年度預計辦理財產報廢變賣之殘值收入、員工薪資轉帳專戶利息收入、附設員工子女托兒所使用費收入、員工消費合作社使用費收入、開放停車場收入、教職員工停車收入、校園場地開放收入等。	本年度已辦理財產報廢變賣之殘值收入 12 萬 3 千元、附設員工子女托兒所使用費收入 4 萬 5 千元、員工消費合作社使用費收入 2 萬 8 千元、開放停車場收入 40 萬元、教職員工停車收入 19 萬 8 千元、校園場地開放收入 32 萬 3 千元等。
政府撥入收入	本年度預計由公庫撥入數。	本年度已收取公庫撥入數 4 億 3,624 萬 9 千元及教育部之補助計畫 822 萬 1 千元。
其他收入	本年度預計收取獎學助學金孳息收入、其他雜項收入、刷卡簡訊費收入、學生證補卡收入、損壞公物賠償收入等。	本年度已收取獎助學金孳息收入 3 千元、學生證補卡費收入 4 萬元、公有宿舍房屋津貼收入 7 千元、採購案及工程逾期罰款 10 萬 6 千元、損壞公物賠償收入 3 千元、課輔費節餘款繳庫 3 萬 3 千元、收回以前年度支出 1 萬 9 千等。
國民教育計畫	本年度預計辦理教學事	本年度已辦理教學事項：

臺北市地方教育發展基金 - 臺北市立金華國民中學

業務計畫及預算概要

中華民國 112 年度

	<p>項為：</p> <ol style="list-style-type: none"> 1. 各項教學、學生事務、圖書及輔導等業務。 2. 新購教具、圖書等各科教學設備，充實各科教材及用具。 3. 革新教學方法，提高教學效能。 4. 教師甄選業務、指定活動等項目。 	<ol style="list-style-type: none"> 1. 新購教具、圖書等各科教學設備，充實各科教材及用具，並革新教學方法，提高教學效能。 2. 太陽光電設備維護以持續提供太陽能發電。 3. 小田園教育體驗及綠屋頂等計畫、生涯發展、適性入學、國中輔導活動等活動計畫提供學生多元學習。
一般行政管理計畫	<p>本年度預計辦理事項為：</p> <ol style="list-style-type: none"> 1. 綜理學校總務、人事、會計等業務。 2. 配合校務推動行政處室支援工作，進而增進校務運作。 	<p>綜理學校總務、人事、會計等業務，並配合校務推動行政處室支援工作，進而增進校務運作，達成預期目標。</p>
建築及設備計畫	<p>本年度預計辦理事項為：</p> <ol style="list-style-type: none"> 1. 購置教學所需教學設備等及改善教學環境。 2. 辦理仁愛樓南側排球場、典禮台及排水系統整修工程。 3. 辦理專科教室環境改善工程。 	<ol style="list-style-type: none"> 1. 購置各學科教學課程所需教學設備。 2. 辦理仁愛樓南側排球場、典禮台及排水系統整修工程。 3. 辦理專科教室環境改善工程。

二、上年度已過期間(111年1月1日至5月31日止)計畫實施成果概述：

業務計畫	實施概況	實施成果
勞務收入	本年度截止5月31日止預計辦理教師甄選報名費收入。	本年度截至5月31日止已收取教師甄選報名費收入1千元。
財產收入	本年度截止5月31日止預計辦理財產報廢變賣	本年度截至5月31日止已辦理財產報廢變賣之殘值

臺北市地方教育發展基金 - 臺北市立金華國民中學

業務計畫及預算概要

中華民國 112 年度

	之殘值收入、附設員工子女托兒所使用費收入、員工消費合作社使用費收入、開放停車場收入、教職員工停車收入、校園場地開放收入等。	收 4 萬 6 千元、附設員工子女托兒所使用費收入 4 萬 1 千元、員工消費合作社使用費收入 2 萬 5 千元、開放停車場收入 16 萬 5 千元、教職員工停車收入 13 萬元、校園場地開放收入 24 萬 2 千元等。
政府撥入收入	本年度截止 5 月 31 日止預計由公庫撥入數。	本年度截至 5 月 31 日止已收取公庫撥入數 2 億 1,969 萬 8 千元及教育部之補助計畫 118 萬 2 千元。
其他收入	本年度截止 5 月 31 日止預計收取獎助學金孳息收入、其他雜項收入、學生證補卡收入、損壞公物賠償收入等。	本年度截至 5 月 31 日止已收取獎助學金孳息收入 1 千元、學生證補卡費收入 1 萬 6 千元、公有宿舍房屋津貼收入 3 千元、損壞公物賠償收入 2 千元、以前年度冰箱退貨物稅 2 千元、收回以前年度支出 8 萬 3 千元等。
國民教育計畫	本年度截止 5 月 31 日止預計辦理教學事項為： 1. 各項教學、學生事務、圖書及輔導等業務。 2. 新購教具、圖書等各科教學設備，充實各科教材及用具。 3. 革新教學方法，提高教學效能。 4. 教師甄選業務、指定活動等項目。	本年度已截至 5 月 31 日止辦理教學事項： 1. 新購教具、圖書等各科教學設備，充實各科教材及用具，並革新教學方法，提高教學效能。 2. 小田園教育體驗及綠屋頂等計畫、生涯發展、國中輔導活動等活動計畫持續進提供學生多元學習。
一般行政管理計畫	本年度截止 5 月 31 日止預計辦理事項為： 1. 綜理學校總務、人事、會計等業務。 2. 配合校務推動行政	持續辦理學校總務、人事、會計等業務，並配合校務推動行政處室支援工作，進而增進校務運作，以達成預期目標。

臺北市地方教育發展基金 - 臺北市立金華國民中學

業務計畫及預算概要

中華民國 112 年度

	處室支援工作，進而增進校務運作。	
建築及設備計畫	本年度截止 5 月 31 日止預計辦理事項為： 1. 購置教學所需教學設備等及改善教學環境。 2. 辦理活動中心球場照明改善工程。 3. 辦理仁愛樓及活動中心廁所整修工程。	1. 購置各學科教學課程所需教學設備採購已完成。 2. 辦理活動中心球場照明改善工程 5 月決標，預計於 6 月 17 日開工，工期 45 日曆天。 3. 辦理仁愛樓及活動中心及廁所整修工程 4 月決標，預計 6 月 2 日開工、工期 60 日曆天。

臺北市地方教育發展基金－臺北市立金華國民中學

補辦預算明細表

中華民國112年度

單位：新臺幣元

項 目	金額	辦理年度	說 明
合計	6,634,000		
固定資產之建設改良擴充	6,634,000		
興建土地改良物	6,132,000	110	
跑道	4,450,000		教育部補助跑道整建工程2,225,000元，學校自籌2,225,000元，所需經費由教育局補助跑道整建工程計畫經費支應。
排球場	1,682,000		原列其他遞延支出-仁愛樓南側排球場、典禮台及排水系統整修工程，內屬設備部分移列固定資產。
購置機械及設備	367,000	110	
顯示器	100,000		教育部補助110年度國民中小學集中式特教班教學相關設備經費84,915元，學校自籌15,085元，所需經費擬由本校其他準備金支應。
筆記型電腦	60,000		教育部補助110學年度央團課程與教學經費。
平板電腦	13,000		教育部補助110學年度央團課程與教學經費。
筆記型電腦(Intel CPU i7(含以上)/17吋螢幕，執行大圖檔運算功能)	98,000		教育局補助110年度高級中等以下學校藝術才能班教學設備經費。
平板電腦(64GB)	96,000		教育局補助行動學習智慧教學計畫，急需購置平板電腦，所需經費擬由教育局基金餘額支應。
購置雜項設備	135,000	110	
校園主視覺意象裝置	95,000		為提升校園整體視覺意象，配合教育部補助忠孝樓穿堂及樓梯扶手整修工程，入口地坪改善移除原先裝置，確實需要辦理新購，且具急迫及必要性，所需經費擬由本校其他準備金支應。
冰箱(雙門變頻，579公升)	20,000		因夏日炎熱，原冰箱已達報廢年限18年以上，維修不敷成本及不符環保節能，為提供學務處教師及同仁自帶便當需求，確實需要汰舊換新，且具急迫及必要性，所需經費擬由本校其他準備金支應。
木作二階合唱台	20,000		原列遞延修繕房屋建築支出-專科教室環境改善工程，內屬設備部分移列固定資產。

備註：各基金依預算法第88條規定補辦預算，應確係不及編入年度預算，且因經營環境發生重大變遷或正常業務(含執行中央補助款項目)之確實需要，並經主管機關核轉本府核准先行辦理者；不具急迫性之事項，仍應儘可能納入預算辦理。

預算主要表

臺北市地方教育發展基金－臺北市立金華國民中學

基金來源、用途及餘絀預計表

中華民國112年度

單位：新臺幣千元

前年度決算數	項 目	本年度預算數	上年度預算數	比較增減（－）
445,810	基金來源	446,273	431,880	14,393
12	勞務收入	45	45	
12	服務收入	45	45	
1,117	財產收入	1,628	1,876	-248
123	財產處分收入	100	163	-63
	利息收入	1	1	
995	其他財產收入	1,527	1,712	-185
444,471	政府撥入收入	443,822	429,216	14,606
436,250	公庫撥款收入	443,822	429,216	14,606
8,221	政府其他撥入收入			
211	其他收入	778	743	35
3	受贈收入	4	4	
208	雜項收入	774	739	35
451,445	基金用途	448,936	436,303	12,633
425,920	國民教育計畫	435,405	424,401	11,004
2,257	一般行政管理計畫	3,021	2,978	43
23,268	建築及設備計畫	10,510	8,924	1,586
-5,635	本期賸餘(短絀)	-2,663	-4,423	1,760
16,833	期初基金餘額	6,776	8,489	-1,714
11,199	期末基金餘額	4,113	4,066	46

註：前年度決算數細數之和與總數或略有出入，係四捨五入關係，以下各表同。

臺北市地方教育發展基金－臺北市立金華國民中學

現金流量預計表

中華民國112年度

單位：新臺幣千元

項 目	本 預	年 算	度 數	說 明
業務活動之現金流量				
本期賸餘(短絀)			-2,663	
業務活動之淨現金流入(流出)			-2,663	
其他活動之現金流量				
其他活動之淨現金流入(流出)				
現金及約當現金之淨增(淨減)			-2,663	
期初現金及約當現金			14,155	
期末現金及約當現金			11,492	

註：本表係採現金及約當現金基礎，包括現金及自投資日起3個月內到期或清償之債權證券。

預算明細表

臺北市地方教育發展基金－臺北市立金華國民中學

基金來源－服務收入明細表

中華民國112年度

單位：新臺幣元

科 目	單位	本 年 度 預 算 數			說 明
		數量 業務量	利(費)率	金 額	
合計 服務收入	人、次	150x1	300	45,000 45,000 45,000	較上年度預算數45,000元，無增減。 教師甄選報名費收入。

臺北市地方教育發展基金－臺北市立金華國民中學

基金來源－財產處分收入明細表

中華民國112年度

單位：新臺幣元

科 目	單位	本 年 度 預 算 數			說 明
		數量 業務量	利(費)率	金 額	
合計				100,000	
財產處分收入	年	1	100,000	100,000	較上年度預算數163,000元，減少63,000元。 報廢財產變賣收入。

臺北市地方教育發展基金－臺北市立金華國民中學

基金來源－利息收入明細表

中華民國112年度

單位：新臺幣元

科 目	單 位	本 年 度 預 算 數			說 明
		數 量 業 務 量	利(費)率	金 額	
合計 利息收入	年	1	1,000	1,000 1,000 1,000	較上年度預算數1,000元，無增減。 員工薪資轉帳專戶利息收入。

臺北市地方教育發展基金－臺北市立金華國民中學

基金來源－其他財產收入明細表

中華民國112年度

單位：新臺幣元

科 目	單 位	本 年 度 預 算 數			說 明
		數 量 業 務 量	利(費)率	金 額	
合計				1,527,000	
其他財產收入				1,527,000	較上年度預算數1,712,000元，減少185,000元。
	年	1	780,000	780,000	開放場地租借收入(收支對列)。
	年	1	65,000	65,000	員工消費合作社使用費收入。
	年	1	120,000	120,000	教職員工停車收入。
	年	1	112,000	112,000	附設員工子女托兒所使用費收入。
	年	1	450,000	450,000	開放停車場收入(收支對列)。

臺北市地方教育發展基金－臺北市立金華國民中學

基金來源－公庫撥款收入明細表

中華民國112年度

單位：新臺幣元

科 目	單位	本 年 度 預 算 數			說 明
		數量 業務量	利(費)率	金 額	
合計				443,822,000	
公庫撥款收入	年	1	443,822,000	443,822,000	較上年度預算數429,216,000元，增加14,606,000元。 市府補助款。

臺北市地方教育發展基金－臺北市立金華國民中學

基金來源－受贈收入明細表

中華民國112年度

單位：新臺幣元

科 目	單位	本 年 度 預 算 數			說 明
		數量 業務量	利(費)率	金 額	
合計 受贈收入	年	1	4,000	4,000 4,000 4,000	較上年度預算數4,000元，無增減。 獎助學金孳息收入。

臺北市地方教育發展基金－臺北市立金華國民中學

基金來源－雜項收入明細表

中華民國112年度

單位：新臺幣元

科 目	單 位	本 年 度 預 算 數			說 明
		數量 業務量	利(費)率	金 額	
合計				774,000	
雜項收入				774,000	較上年度預算數739,000元，增加35,000元。
	年	1	5,000	5,000	損壞公物賠償等收入。
	學期	2	20,000	40,000	學生證補卡費收入。
	年	1	729,000	729,000	其他雜項收入。

臺北市地方教育發展基金－臺北市立金華國民中學

基金用途－國民教育計畫明細表

中華民國112年度

單位：新臺幣元

前年度 決算數	上年度 預算數	科 目	本 年 度 預 算 數	說 明
425,919,958	424,400,512	合 計	435,405,000	
412,408,585	408,611,512	用人費用	419,688,000	
188,118,619	175,212,000	正式員額薪資	180,624,000	較上年度預算數175,212,000元，增加5,412,000元。
186,528,139	173,760,000	職員薪金	179,172,000	
			157,428,000	教職員202人薪金(詳用人費用彙計表)(含教育部補助導師費864,000元及專任輔導教師2,560,000元)。
			15,876,000	教職員20人薪金(詳用人費用彙計表)(含教育部補助導師費132,000元)。
			5,868,000	教職員8人薪金(詳用人費用彙計表)(含教育部補助導師費36,000元)。
1,590,480	1,452,000	工員工資	1,452,000	工員4人工資(詳用人費用彙計表)。
7,223,218	9,394,872	聘僱及兼職人員薪資	9,125,592	較上年度預算數9,394,872元，減少269,280元。
1,295,904	1,268,952	聘用人員薪金	1,268,952	
			634,476	專任輔導人員1人薪金(詳聘用及約僱人員明細表)(含教育部補助680,000元)。
			634,476	運動教練1人薪金(詳聘用及約僱人員明細表)。
5,927,314	8,125,920	兼職人員酬金	7,856,640	
			1,742,400	教師代課鐘點費，本校編制教師總人數197人，按9分之1計，編列22人，每人220節，總節數22人*220節=4,840節，每節360元。
			498,240	補助調整授課鐘點費之外聘教師勞、健保及勞退費用(教育部補助款)。
			4,982,400	補助調整教師授課鐘點費，173人*2節*40週*360元，(教育部補助款)。
			57,600	補助調整授課鐘點費之外聘教師勞、健保及勞退費用(教育部補助款)。
			576,000	補助調整授課特教教師鐘點費，20人*2節*40週*360元，(教育部補助款)。
1,646,952	1,988,912	超時工作報酬	2,100,210	較上年度預算數1,988,912元，增加111,298元。
1,646,952	1,988,912	加班費	2,100,210	
			14,800	教師甄選工作人員加班費(教師甄選業務)。

臺北市地方教育發展基金－臺北市立金華國民中學

基金用途－國民教育計畫明細表

中華民國112年度

單位：新臺幣元

前年度 決算數	上年度 預算數	科 目	本 年 度 預 算 數	說 明
			27,176	開放學校場地管理人員加班費(開放學校場地)(收支對列)。
			4,625	各級學校美術班聯合成果展工作人員加班費。
			55,000	特殊學校學生假日體育活動工作人員加班費。
			6,660	美術班工作人員加班費(特教班級業務費)。
			2,775	特教班工作人員加班費(特教班級業務費)。
			108,000	不休假出勤加班費。
			30,525	教職員各項業務加班費(班級業務費)。
			1,777,934	不休假出勤加班費。
			4,166	活動前置作業等相關人員加班費(運動會)。
			14,800	專任輔導人員逾時加班費。
			35,249	專任輔導人員不休假出勤加班費。
			18,500	體育班參賽隨隊教師及訓練教師等加班費。
41,798,080	49,434,620	獎金	50,894,020	較上年度預算數49,434,620元，增加1,459,400元。
18,592,292	27,374,500	考績獎金	28,157,400	
			810,000	依考績法規定核發之獎金。
			2,583,000	依考績法規定核發之獎金。
			24,764,400	依考績法規定核發之獎金。
23,205,788	22,060,120	年終獎金	22,736,620	
			79,310	專任輔導人員依規定於年節加發之獎金。
			19,860,000	依規定於年節加發之獎金。
			1,984,500	依規定於年節加發之獎金。
			79,310	運動教練依規定於年節加發之獎金。
			733,500	依規定於年節加發之獎金。
148,488,623	150,790,664	退休及卹償金	154,628,864	較上年度預算數150,790,664元，增加3,838,200元。
147,732,299	149,967,504	職員退休及離職金	153,805,704	
			629,460	提撥退撫基金。
			38,064	提撥退撫基金。
			72,000	退休人員年終慰問金。
			134,085,816	退休人員月退休金，290人*36,237元*12月

臺北市地方教育發展基金－臺北市立金華國民中學

基金用途－國民教育計畫明細表

中華民國112年度

單位：新臺幣元

前年度 決算數	上年度 預算數	科 目	本 年 度 預 算 數	說 明
				=126,104,760元；退休遺族遺屬年金(月撫慰金)，32人*20,784元*12月=7,981,056元，合計134,085,816元。
			38,064	專任輔導人員提撥離職儲金。
			17,208,360	提撥退撫基金。
			1,733,940	提撥退撫基金。
190,860	116,160	工員退休及離職金	116,160	提撥勞工退休準備金。
565,464	707,000	卹償金	707,000	遺族撫卹金。
25,133,093	21,790,444	福利費	22,315,314	較上年度預算數21,790,444元，增加524,870元。
18,961,904	15,448,260	分擔員工保險費	15,711,132	
			13,684,044	分擔公保、勞保、健保費。
			1,360,356	分擔公保、勞保、健保費。
			83,436	運動教練分擔公保、勞保、健保費。
			499,860	分擔公保、勞保、健保費。
			83,436	專任輔導人員分擔勞保、健保費。
372,203	503,300	傷病醫藥費	707,300	
			464,000	教職員健康檢查費，29人*16,000元。
			4,800	職業安全衛生健康檢查經費，4人*1,200元。
			238,500	教職員健康檢查費，53人*4,500元。
1,494,168	2,060,100	員工通勤交通費	2,060,100	
			15,120	運動教練上下班交通費，1人*12月*1,260元。
			1,083,600	教師上下班交通費，86人*10月*1,260元。
			277,200	教師上下班交通費，44人*10月*630元。
			211,680	教師兼行政、職員暨技工、工友上下班交通費，28人*12月*630元。
			287,280	教師兼行政、職員暨技工、工友上下班交通費，19人*12月*1,260元。
			15,120	專任輔導人員上下班交通費，1人*12月*1,260元。
			126,000	特教教師上下班交通費，10人*10月*1,260元。
			44,100	特教教師上下班交通費，7人*10月*630元。

臺北市地方教育發展基金－臺北市立金華國民中學

基金用途－國民教育計畫明細表

中華民國112年度

單位：新臺幣元

前年度 決算數	上年度 預算數	科 目	本 年 度 預 算 數	說 明
4,304,818	3,778,784	其他福利費	3,836,782	
			949,500	喪葬補助費，5人*5月*37,980元。
			456,820	結婚補助費，7人*2月*32,630元。
			1,476,462	教職員子女教育補助費。
			32,000	休假旅遊補助費。
			16,000	休假旅遊補助費。
			32,000	休假旅遊補助費。
			768,000	休假旅遊補助費。
			16,000	專任輔導人員休假旅遊補助費。
			90,000	退休人員三節慰問金，15人*6,000元。
6,872,258	8,812,000	服務費用	7,985,000	
2,016,951	2,953,766	水電費	2,603,268	較上年度預算數2,953,766元，減少350,498元。
				。
1,723,145	2,524,000	工作場所電費	2,305,000	
			988,696	學生在校作息時間內使用冷氣設備電費，83班*11,912元(新增)。
			1,099,304	電費基本費。
			217,000	開放學校場地電費(開放學校場地)(收支對列)。
290,343	420,766	工作場所水費	289,268	水費基本費。
3,463	9,000	氣體費	9,000	瓦斯費烹飪等課程教學用(班級業務費)。
2,400		郵電費		
2,400		郵費		
276,278	336,262	旅運費	331,612	較上年度預算數336,262元，減少4,650元。
251,878	304,640	國內旅費	299,990	
			5,040	專任輔導人員短程車資。
			24,800	教職員工因公出差旅費。
			10,500	教職員工因公短程車資(班級業務費)。
			148,800	校外教學隨隊人員出差旅費，32人*3天*1,550元。
			9,300	美術班校外教學(寫生)隨隊人員出差旅費，3人*2天*1,550元(特教班級業務費)。
			1,200	特教班教師等因公短程車資(特教班級業務費)。
			7,350	體育班參賽隨隊教師短程車資。

臺北市地方教育發展基金－臺北市立金華國民中學

基金用途－國民教育計畫明細表

中華民國112年度

單位：新臺幣元

前年度 決算數	上年度 預算數	科 目	本 年 度 預 算 數	說 明
			93,000	體育班參賽隨隊教師出差旅費，3人*20天*1,550元。
2,800	5,500	貨物運費	5,500	
			2,500	冬夏令營(含童軍活動)器材等運送費。
			3,000	各級學校美術班聯合成果展作品運費。
21,600	26,122	其他旅運費	26,122	
			26,122	學生參賽活動短程車資。
	20,000	印刷裝訂與廣告費	20,000	較上年度預算數20,000元，無增減。
	20,000	印刷及裝訂費	20,000	特殊學校學生假日體育活動秩序冊及活動文件印刷裝訂費。
2,610,073	3,019,260	修理保養及保固費	2,990,900	較上年度預算數3,019,260元，減少28,360元。
1,784,882	1,976,560	一般房屋修護費	1,860,000	
			120,000	停車場場地維修費(停車場管理)(收支對列)。
			100,000	場地開放之建物等修繕費(開放學校場地)(收支對列)。
			1,640,000	校舍修繕及維護費等費用。
125,521	192,200	機械及設備修護費	192,400	
			119,000	太陽光電設備維護費。
			73,400	電腦設備維護費(電腦專案計畫)。
699,670	850,500	雜項設備修護費	938,500	
			100,000	停車場場地器材安全設施維修費(停車場管理)(收支對列)。
			70,000	場地開放之相關器材等修繕費(開放學校場地)(收支對列)。
			2,500	體育班器材維護費。
			600,000	各項器材等修繕及維護等費用。
			166,000	冷氣設備維護費，83班*2,000元(新增)。
	26,000	保險費	26,000	較上年度預算數26,000元，無增減。
	26,000	其他保險費	26,000	特殊學校學生假日體育活動參加人員保險費，260人*100元。
464,696	496,296	一般服務費	486,404	較上年度預算數496,296元，減少9,892元。
16,696	22,296	佣金、匯費、經理費及手續費	22,404	委託超商代收學雜費手續費，1,867人*2學期*6元。

臺北市地方教育發展基金－臺北市立金華國民中學

基金用途－國民教育計畫明細表

中華民國112年度

單位：新臺幣元

前年度決算數	上年度預算數	科 目	本 年 度 預 算 數	說 明
448,000	474,000	體育活動費	464,000	
			404,000	文康活動費，本校編列教職員198人，工員4人，合計202人，每人編列2,000元。
			40,000	文康活動費，本校編列教職員20人，每人編列2,000元。
			16,000	文康活動費，本校編列教職員8人，每人編列2,000元。
			2,000	文康活動費，本校編列運動教練1人，每人編列2,000元。
			2,000	文康活動費，本校編列專任輔導人員1人，每人編列2,000元。
1,501,860	1,960,416	專業服務費	1,526,816	較上年度預算數1,960,416元，減少433,600元。
1,119,896	886,316	講課鐘點、稿費、出席審查及查詢費	863,116	
			800	學生輔導活動費，輔導知能研習及個案會議等鐘點費二代健保補充保費。
			40,000	學生輔導活動費，輔導知能研習及個案會議等講座鐘點費，20節*2,000元。
			2,670	活化教學鐘點費之二代健保補充保費。
			100,000	活化教學講座鐘點費，50節*2,000元。
			80,000	體育班寒暑假課輔費(含體育班招生外聘評審費)，160節*500元。
			1,528	體育班授課等鐘點費之二代健保補充保費。
			14,400	美術班教材編輯費，2班*12月*600元。
			320,000	美術班授課教師鐘點費，640節*500元。
			6,000	特教宣導講座鐘點費，3節*2,000元(特教班級業務費)。
			21,600	特教班教材編輯費，3班*12月*600元。
			56,000	分組活動外聘鐘點費，28節*2,000元。
			10,000	畢業旅行及校外教學等評選專家出席費，4人次*2,500元(班級業務費)。
			10,000	運動(制服)及午餐等評選專家出席費，4人次*2,500元(班級業務費)。
			6,000	平臺種植技術輔導推廣及食農教育講座鐘

臺北市地方教育發展基金－臺北市立金華國民中學

基金用途－國民教育計畫明細表

中華民國112年度

單位：新臺幣元

前年度 決算數	上年度 預算數	科 目	本 年 度 預 算 數	說 明
				點費，3節*2,000元。
			4,000	冬夏令營(含童軍活動)講座鐘點費，2節*2,000元。
			7,920	國中社團活動，內聘教師鐘點費，22節*360元。
			21,500	國中社團活動，外聘教師鐘點費，43節*500元。
			580	國中社團活動鐘點費之二代健保補充保費。
			16,000	推展性別平等教育研習、宣導及行為人性平課程等講座鐘點費，8節*2,000元。
			306	推展性別平等教育研習、宣導及行為人性平課程等鐘點費之二代健保補充保費。
			15,000	教師專業成長研習，內聘講師鐘點費，15節*1,000元(辦理兩公約人權、法治、品德教育、特教、輔導、環教、生命、資訊安全等各類依法宣導活動)。
			10,000	教師專業成長研習，外聘講師鐘點費，5節*2,000元(辦理兩公約人權、法治、品德教育、特教、輔導、環教、生命、資訊安全等各類依法宣導活動)。
			478	教師專業成長研習，講師鐘點費之二代健保補充保費(辦理兩公約人權、法治、品德教育、特教、輔導、環教、生命、資訊安全等各類依法宣導活動)。
			10,000	小田園教育體驗學習講座鐘點費，5節*2,000元。
			4,000	國中適性入學宣導講師鐘點費(含教育部補助2,000元)，2節*2,000元。
			4,500	特殊學校學生假日體育活動講座鐘點費，3節*1,500元。
			96,000	專輔人員分區行政會議、專業進修團體督導及進修講座鐘點費，48節*2,000元。
			1,834	專輔人員分區行政會議、專業進修團體督導及進修鐘點費之二代健保補充保費。
			2,000	技職教育、免試及12年國教校園宣導講座鐘點費，1節*2,000元。

臺北市地方教育發展基金－臺北市立金華國民中學

基金用途－國民教育計畫明細表

中華民國112年度

單位：新臺幣元

前年度 決算數	上年度 預算數	科 目	本 年 度 預 算 數	說 明
63,500	68,700	委託檢驗(定)試驗認證費	68,700	
			25,200	飲水機水質檢驗費，21臺*1,200元。
			43,500	消防安全設備檢查費及建物公共安全檢查簽證申報費(班級業務費)。
	5,000	試務甄選費	5,000	教師甄選試務費用(教師甄選業務)。
318,464	1,000,400	其他專業服務費	590,000	
			120,000	校園安全(停車場)機動巡邏、區域聯防等費用(停車場管理)(收支對列)。
			180,000	游泳池水電清潔維護費，25班*7,200元。
			290,000	校園安全機動巡邏、區域聯防等費用(開放學校場地)(收支對列)。
3,656,428	3,663,000	材料及用品費	3,502,000	
1,771,295	1,027,930	使用材料費	1,048,675	較上年度預算數1,027,930元，增加20,745元。
1,771,295	1,027,930	設備零件	1,048,675	
			227,000	各領域活化教學教具等。
			491,400	電腦設備維護及管理費，78班*6,300元。
			10,000	童軍教育器材訓練設備費等相關費用。
			9,000	小田園滴灌設施零件。
			36,000	小田園栽培箱、棚架及防蟲網等栽培設備，6組*6,000元。
			36,000	平臺種植栽培箱、棚架、防蟲網等栽培設備，6組*6,000元。
			13,000	平臺種植戶外止滑地磚及滴灌設施等零件。
			7,100	冬夏令營(含童軍活動)器材、教具等。
			50,000	體育班訓練器材、參賽裝備等相關費用。
			59,175	教學教具(班級設備費移列)(教務處)。
			110,000	特殊學校學生假日體育活動教具、設備及活動材料等。
1,885,133	2,635,070	用品消耗	2,453,325	較上年度預算數2,635,070元，減少181,745元。
	21,000	辦公(事務)用品	21,000	特殊學校學生假日體育活動文具用品及紙張等
96,784	95,000	報章雜誌	85,200	

臺北市地方教育發展基金－臺北市立金華國民中學

基金用途－國民教育計畫明細表

中華民國112年度

單位：新臺幣元

前年度 決算數	上年度 預算數	科 目	本 年 度 預 算 數	說 明
			70,200	圖書及書報雜誌(班級設備費移列)(教務處)。
			15,000	活化教學研究之相關圖書、雜誌及期刊及多媒體教材等。
201,423	67,000	醫療用品(非醫療院所使用)	65,000	健康中心藥品。
1,586,926	2,452,070	其他用品消耗	2,282,125	
			995,040	普通班級教學材料費，72班*13,820元。
			20,000	辦理校務會議或活動比賽等逾時誤餐餐盒費用，200人次*100元(班級業務費)。
			306,875	垃圾袋費用、消毒藥水、衛生清潔用品費、衛生紙、獎品及教室佈置費等相關費用(班級業務費)。
			27,640	美術班教學材料費，2班*13,820元。
			1,640	美術班文具紙張及教室佈置等相關費用(特教班級業務費)。
			12,425	特教班文具紙張、教室佈置、訂閱書報雜誌印刷及裝訂費等(特教班級業務費)。
			2,400	辦理特教會議或活動比賽逾時誤餐餐盒費用，24人次*100元(特教班級業務費)。
			4,000	辦理美術相關會議或活動比賽逾時誤餐餐盒費用，40人次*100元(特教班級業務費)。
			41,460	特教班教學材料費，3班*13,820元。
			5,000	體育班參賽用運動醫療用品、雜費等。
			60,000	辦理體育班比賽逾時誤餐餐盒費用，600人次*100元。
			40,000	辦理活化教學相關研習或會議逾時誤餐餐盒費用，400人次*100元。
			161,330	活化教學研究所需耗材等相關費用。
			9,200	學生輔導活動，輔導刊物、適性評量測驗及活動宣導等相關費用。
			3,000	辦理運動會相關會議或活動比賽逾時誤餐餐盒費用，30人次*100元。
			51,714	情境佈置、錦旗及獎勵品等相關費用(運動會)。
			41,500	特殊學校學生假日體育活動會議茶水、郵

臺北市地方教育發展基金－臺北市立金華國民中學

基金用途－國民教育計畫明細表

中華民國112年度

單位：新臺幣元

前年度決算數	上年度預算數	科 目	本 年 度 預 算 數	說 明
				電、雜支等
			130,000	特殊學學生假日體育活動逾時誤餐餐盒費用，1,300人次*100元。
			28,166	專輔人員分區行政會議、專業進修團體督導之耗材及場地佈置等相關費用。
			4,000	專輔人員分區行政會議、專業進修團體督導及資源聯繫會議逾時誤餐餐盒費用，40人次*100元。
			103,000	停車場場地環境整理及衛生清潔等相關耗材(停車場管理)(收支對列)。
			11,575	各級學校美術班聯合成果展作品裱框及耗材等相關費用。
			800	辦理各級學校美術班聯合成果展逾時誤餐餐盒費用，8人次*100元。
			25,200	辦理教師甄選會議逾時誤餐餐盒費用，252人次*100元(教師甄選業務)。
			10,000	平臺種植栽培介植、農藝及育苗用具、食農教育教學耗材。
			3,000	童軍教育活動布條、獎品及教具材料等雜支。
			75,824	開放場地環境整理及衛生清潔等相關耗材(開放學校場地)(收支對列)。
			71,720	國中生涯發展教育生涯檔案教材及資料印製等費用。
			20,000	小田園栽培介質、農藝及育苗用具、食農教育教學耗材。
			4,522	教師專業成長研習場地佈置及文具耗材等雜支(辦理兩公約人權、法治、品德教育、特教、輔導、環教、生命、資訊安全等各類依法宣導活動)。
			8,694	推展性別平等教育活動耗材、校園性別事件調查等費用。
			2,400	辦理冬夏令營(含童軍活動)會議或活動逾時誤餐餐盒費用，24人次*100元。
135,905	272,000	租金、償債、利息及相關手續費	272,000	
	130,000	機器租金	130,000	較上年度預算數130,000元，無增減。

臺北市地方教育發展基金－臺北市立金華國民中學

基金用途－國民教育計畫明細表

中華民國112年度

單位：新臺幣元

前年度 決算數	上年度 預算數	科 目	本 年 度 預 算 數	說 明
	130,000	機械及設備租金	130,000	特殊學校學生假日體育活動用機具、燈光音響、場地及舞台布置等租借相關費用。
133,025	52,000	交通及運輸設備租金	52,000	較上年度預算數52,000元，無增減。
133,025	52,000	車租	52,000	
			12,000	冬夏令營(含童軍活動)遊覽車租賃。
			4,000	特教班體育活動遊覽車租賃(特教班級業務費)。
			36,000	藝才及體育等比賽之參賽生車租(班級業務費)。
2,880	90,000	雜項設備租金	90,000	較上年度預算數90,000元，無增減。
2,880	90,000	雜項設備租金	90,000	
			45,120	活動之音響設備、帳篷等租借相關費用(運動會)。
			2,880	悠遊卡刷卡機月租費，1臺*12月*240元。
			42,000	畢業等活動即時轉播視訊器材及音響設備等租借相關費用(班級業務費)。
133,807	7,000	稅捐及規費(強制費)	7,000	
107,856		土地稅		
107,856		一般土地地價稅		
20,806		房屋稅		
20,806		一般房屋稅		
5,145	7,000	消費與行為稅	7,000	較上年度預算數7,000元，無增減。
5,145	7,000	營業稅	7,000	停車場開放收入營業稅(停車場管理)(收支對列)。
2,222,637	2,379,000	會費、捐助、補助、分攤、照護、救濟與交流活動費	3,340,000	
169,000	174,000	捐助、補助與獎助	170,000	較上年度預算數174,000元，減少4,000元。
169,000	174,000	獎助學員生給與	170,000	
			10,000	教育關懷獎每校推薦1名學生獎助金。
			160,000	優秀學生獎學金，80班*2學期*1,000元。
2,053,637	2,205,000	補貼、獎勵、慰問、照護與救濟	3,170,000	較上年度預算數2,205,000元，增加965,000元。
131,971	142,200	獎勵費用	139,200	敬師獎勵活動費，232人*600元。
10,000		慰問、照護及濟助金		
1,911,666	2,062,800	其他補貼、獎勵、慰問、	3,030,800	

臺北市地方教育發展基金－臺北市立金華國民中學

基金用途－國民教育計畫明細表

中華民國112年度

單位：新臺幣元

前年度 決算數	上年度 預算數	科 目	本 年 度 預 算 數	說 明
		照護與救濟		
			105,300	弱勢學生教科書補助費用，81人*1,300元。
			857,325	清寒學生餐費補助，71人*125日*55元+71人*80日*65元。
			2,067,520	補助學校午餐使用有機蔬菜或有機米計畫，1,988人*40週*26元。
			655	配合預算編列至千元，增列進位數655元。
490,338	656,000	其他	611,000	
490,338	656,000	其他支出	611,000	較上年度預算數656,000元，減少45,000元。
490,338	656,000	其他	611,000	
			25,000	退休人員紀念品，5人*5,000元。
			12,000	冬夏令營(含童軍活動)男女童軍團登記費、會費、報名費、月刊及活動等相關費用。
			186,000	班級自治費，1860人*2學期*50元。
			30,000	支援各領域活化教學及班級經營所需耗材等相關費用。
			126,000	執行路隊及校園安全導護費，5人*40週*10次*63元。
			170,000	體育班參賽報名費及學生交通、膳宿等相關費用。
			62,000	特殊學校學生假日體育活動校牌、獎牌、錦旗及獎品等。

臺北市地方教育發展基金－臺北市立金華國民中學

基金用途－一般行政管理計畫明細表

中華民國112年度

單位：新臺幣元

前年度 決算數	上年度 預算數	科 目	本 年 度 預 算 數	說 明
2,256,974	2,978,488	合 計	3,021,000	
2,208	4,488	用人費用	5,000	
2,208	4,488	超時工作報酬	5,000	較上年度預算數4,488元，增加512元。
2,208	4,488	加班費	5,000	教職員工加班費(統籌業務費)。
1,767,435	2,445,000	服務費用	2,502,000	
150,268	237,872	郵電費	237,000	較上年度預算數237,872元，減少872元。
24,336	29,720	郵費	29,720	公務用郵資(統籌業務費)。
125,932	208,152	電話費	207,280	
			2,400	校園安全保全專線電話費用等。
			204,880	公務聯絡電話費(統籌業務費)。
5,117	8,400	旅運費	8,400	較上年度預算數8,400元，無增減。
5,117	8,400	國內旅費	8,400	因公外出所需短程車資(統籌業務費)。
1,309,671	1,355,168	一般服務費	1,413,392	較上年度預算數1,355,168元，增加58,224元。
1,309,671	1,355,168	外包費	1,413,392	
			200,000	消化超額職工5人(技工、工友)業務外包費。
			1,213,392	校警勞務外包費，2人*12月*50,558元。
177,000	717,560	專業服務費	717,208	較上年度預算數717,560元，減少352元。
177,000	717,560	其他專業服務費	717,208	校園安全機械定點、機動巡邏等保全費用。
125,379	126,000	公共關係費	126,000	較上年度預算數126,000元，無增減。
125,379	126,000	公共關係費	126,000	校長特別費，12月*10,500元。
485,331	527,000	材料及用品費	512,000	
485,331	527,000	用品消耗	512,000	較上年度預算數527,000元，減少15,000元。
485,331	527,000	辦公(事務)用品	512,000	統籌業務費計算如下：普通班72班、特教專班5班、體育班3班，1,290元*15班*12月=232,200元，810元*15班*12月=145,800元，640元*50班*12月=384,000元，以上合計762,000元；除依實際需求移列加班費5,000元、電話費204,880元、郵資29,720元、國內旅費8,400元及會費2,000元外、其餘如列數。
2,000	2,000	會費、捐助、補助、分攤、照護、救濟與交流活動費	2,000	

臺北市地方教育發展基金－臺北市立金華國民中學

基金用途－一般行政管理計畫明細表

中華民國112年度

單位：新臺幣元

前年度 決算數	上年度 預算數	科 目	本 年 度 預 算 數	說 明
2,000	2,000	會費	2,000	較上年度預算數2,000元，無增減。
2,000	2,000	職業團體會費	2,000	護理師2人公會會費(統籌業務費)。

臺北市地方教育發展基金－臺北市立金華國民中學

基金用途－建築及設備計畫明細表

中華民國112年度

單位：新臺幣元

前年度 決算數	上年度 預算數	科 目	本 年 度 預 算 數	說 明
23,268,216	8,924,000	合計	10,510,000	
23,268,216	8,924,000	購建固定資產、無形資產及非理財 目的之長期投資	10,510,000	
9,517,857	2,772,000	購建固定資產	2,717,000	
9,517,857	2,772,000	一般建築及設備計畫	2,717,000	
6,131,206		校園整修工程		
6,131,206		興建土地改良物		
		班級設備	597,000	
		購置機械及設備	117,400	
			47,400	汰換視力檢查儀1臺(健康中心)。
			15,000	新購簡易心肺復甦嬰兒模型1組(教務處)。
			30,000	新購成人哽塞模型1組(教務處)。
			25,000	新購無線藍芽行動投影機(含布幕)1臺(教務處)。
		購置雜項設備	479,600	
			22,000	汰換冰箱(550公升以上)1臺(總務處)。
			13,600	新購碎紙機1臺(學務處)。
			414,000	汰換分離式冷氣機7.1KW含以上，9臺*46,000元(總務處)。
			30,000	新購除濕機，2臺*15,000元(教務處)。
		特殊班設備	112,000	
		購置機械及設備	64,000	
			64,000	新購75吋觸控螢幕1臺(特教班)。
		購置雜項設備	48,000	
			30,000	新購除濕機，2臺*15,000元(美術班)。
			18,000	新購防潮箱1臺(美術班)。
		資訊設備	2,008,000	
		購置機械及設備	2,008,000	
			468,000	汰換平板電腦，39部*12,000元(電腦專案計畫)。

臺北市地方教育發展基金－臺北市立金華國民中學

基金用途－建築及設備計畫明細表

中華民國112年度

單位：新臺幣元

前年度 決算數	上年度 預算數	科 目	本 年 度 預 算 數	說 明
			102,000	汰換筆記型電腦，4部*25,500元(電腦專案計畫)。
			1,071,000	汰換桌上型電腦(含顯示器)，42部*25,500元(電腦專案計畫)。
			367,000	汰換網路及資訊周邊設備(電腦專案計畫)。
3,386,651	2,772,000	校園設備		
2,088,815	1,705,000	購置機械及設備		
31,069		購置交通及運輸設備		
1,266,767	1,067,000	購置雜項設備		
32,883	36,000	購置無形資產	36,000	
32,883	36,000	一般建築及設備計畫	36,000	
		資訊設備	36,000	
		購置電腦軟體	36,000	
			36,000	電腦教學軟體費(電腦專案計畫)。
32,883	36,000	校園軟體設備		
32,883	36,000	購置電腦軟體		
13,717,476	6,116,000	遞延支出	7,757,000	
13,717,476	6,116,000	一般建築及設備計畫	7,757,000	
		中庭透水鋪面及排水系統 整修工程	7,757,000	
		其他遞延支出	7,757,000	
			7,103,200	一、施工費。
			512,224	二、委託技術服務費(總包價法)。
			141,576	三、工程管理費(按施工費約2%提列)。
13,717,476	6,116,000	校園整修工程		
6,919,253	6,116,000	遞延修繕房屋建築支出		
6,798,223		其他遞延支出		

本 頁 空 白

預 算 參 考 表

臺北市地方教育發展基金－臺北市立金華國民中學

預計平衡表

中華民國112年12月31日

單位：新臺幣千元

110年(前年) 12月31日 決算數	科 目	112年12月31日 預計數	111年12月31日 預計數	比較增減(-)
12,882,687	資產合計	12,875,601	12,878,264	-2,663
12,882,687	資產	12,875,601	12,878,264	-2,663
18,645	流動資產	11,559	14,222	-2,663
18,578	現金	11,492	14,155	-2,663
18,578	銀行存款	11,492	14,155	-2,663
67	應收款項	67	67	
67	其他應收款	67	67	
8,211	投資、長期應收款項、貸墊款及準備金	8,211	8,211	
8,211	準備金	8,211	8,211	
4,804	退休及離職準備金	4,804	4,804	
3,407	其他準備金	3,407	3,407	
12,855,831	其他資產	12,855,831	12,855,831	
12,855,831	什項資產	12,855,831	12,855,831	
59	暫付及待結轉帳項	59	59	
12,855,771	代管資產	12,855,771	12,855,771	
12,882,687	負債及基金餘額合計	12,875,601	12,878,264	-2,663
12,871,488	負債	12,871,488	12,871,488	
7,666	流動負債	7,666	7,666	
6,787	應付款項	6,787	6,787	
5,392	應付代收款	5,392	5,392	
1,391	應付費用	1,391	1,391	
4	其他應付款	4	4	
879	預收款項	879	879	
879	預收收入	879	879	
12,863,822	其他負債	12,863,822	12,863,822	
12,863,822	什項負債	12,863,822	12,863,822	
3,247	存入保證金	3,247	3,247	
4,804	應付退休及離職金	4,804	4,804	
12,855,771	應付代管資產	12,855,771	12,855,771	
11,199	基金餘額	4,113	6,776	-2,663
11,199	基金餘額	4,113	6,776	-2,663
11,199	基金餘額	4,113	6,776	-2,663
11,199	累積餘額	4,113	6,776	-2,663

註：1.信託代理與保證資產(負債)前年度決算數0元，上年度預計數0元，本年度預計數0元。2.或有資產(負債)0元。3.本基金自93年度起，本固定項目分開原則，將屬長期固定帳項，包括固定資產15,736,731元、無形資產100,043元及長期債務0元等，另立帳類管理，未納入本表。

臺北市地方教育發展基金

各項費用

中華民國

前年度 決算數	上年度 預算數	計畫別		合計	國民教育計畫
		用途別科目			
451,445,148	436,303,000	合計		448,936,000	435,405,000
412,410,793	408,616,000	用人費用		419,693,000	419,688,000
188,118,619	175,212,000	正式員額薪資		180,624,000	180,624,000
186,528,139	173,760,000	職員薪金		179,172,000	179,172,000
1,590,480	1,452,000	工員工資		1,452,000	1,452,000
7,223,218	9,394,872	聘僱及兼職人員薪資		9,125,592	9,125,592
1,295,904	1,268,952	聘用人員薪金		1,268,952	1,268,952
5,927,314	8,125,920	兼職人員酬金		7,856,640	7,856,640
1,649,160	1,993,400	超時工作報酬		2,105,210	2,100,210
1,649,160	1,993,400	加班費		2,105,210	2,100,210
41,798,080	49,434,620	獎金		50,894,020	50,894,020
18,592,292	27,374,500	考績獎金		28,157,400	28,157,400
23,205,788	22,060,120	年終獎金		22,736,620	22,736,620
148,488,623	150,790,664	退休及卹償金		154,628,864	154,628,864
147,732,299	149,967,504	職員退休及離職金		153,805,704	153,805,704
190,860	116,160	工員退休及離職金		116,160	116,160
565,464	707,000	卹償金		707,000	707,000
25,133,093	21,790,444	福利費		22,315,314	22,315,314
18,961,904	15,448,260	分擔員工保險費		15,711,132	15,711,132
372,203	503,300	傷病醫藥費		707,300	707,300
1,494,168	2,060,100	員工通勤交通費		2,060,100	2,060,100
4,304,818	3,778,784	其他福利費		3,836,782	3,836,782
8,639,693	11,257,000	服務費用		10,487,000	7,985,000
2,016,951	2,953,766	水電費		2,603,268	2,603,268
1,723,145	2,524,000	工作場所電費		2,305,000	2,305,000
290,343	420,766	工作場所水費		289,268	289,268
3,463	9,000	氣體費		9,000	9,000
152,668	237,872	郵電費		237,000	
26,736	29,720	郵費		29,720	
125,932	208,152	電話費		207,280	
281,395	344,662	旅運費		340,012	331,612

一 臺北市立金華國民中學

彙計表

112年度

單位：新臺幣元

一般行政管理計畫	建築及設備計畫				
3,021,000	10,510,000				
5,000					

臺北市地方教育發展基金

各項費用

中華民國

前年度 決算數	上年度 預算數	計畫別		合計	國民教育計畫
		用途別科目			
256,995	313,040	國內旅費		308,390	299,990
2,800	5,500	貨物運費		5,500	5,500
21,600	26,122	其他旅運費		26,122	26,122
	20,000	印刷裝訂與廣告費		20,000	20,000
	20,000	印刷及裝訂費		20,000	20,000
2,610,073	3,019,260	修理保養及保固費		2,990,900	2,990,900
1,784,882	1,976,560	一般房屋修護費		1,860,000	1,860,000
125,521	192,200	機械及設備修護費		192,400	192,400
699,670	850,500	雜項設備修護費		938,500	938,500
	26,000	保險費		26,000	26,000
	26,000	其他保險費		26,000	26,000
1,774,367	1,851,464	一般服務費		1,899,796	486,404
16,696	22,296	佣金、匯費、經理費及手續費		22,404	22,404
1,309,671	1,355,168	外包費		1,413,392	
448,000	474,000	體育活動費		464,000	464,000
1,678,860	2,677,976	專業服務費		2,244,024	1,526,816
1,119,896	886,316	講課鐘點、稿費、出席審查及查詢費		863,116	863,116
63,500	68,700	委託檢驗(定)試驗認證費		68,700	68,700
	5,000	試務甄選費		5,000	5,000
495,464	1,717,960	其他專業服務費		1,307,208	590,000
125,379	126,000	公共關係費		126,000	
125,379	126,000	公共關係費		126,000	
4,141,759	4,190,000	材料及用品費		4,014,000	3,502,000
1,771,295	1,027,930	使用材料費		1,048,675	1,048,675
1,771,295	1,027,930	設備零件		1,048,675	1,048,675
2,370,464	3,162,070	用品消耗		2,965,325	2,453,325
485,331	548,000	辦公(事務)用品		533,000	21,000
96,784	95,000	報章雜誌		85,200	85,200
201,423	67,000	醫療用品(非醫療院所使用)		65,000	65,000
1,586,926	2,452,070	其他用品消耗		2,282,125	2,282,125
135,905	272,000	租金、償債、利息及相關手續費		272,000	272,000

一 臺北市立金華國民中學

彙計表

112年度

單位：新臺幣元

一般行政管理計畫	建築及設備計畫				
8,400					
1,413,392					
1,413,392					
717,208					
717,208					
126,000					
126,000					
512,000					
512,000					
512,000					

臺北市地方教育發展基金

各項費用

中華民國

前年度 決算數	上年度 預算數	計畫別 用途別科目	合計	國民教育計畫
	130,000	機器租金	130,000	130,000
	130,000	機械及設備租金	130,000	130,000
133,025	52,000	交通及運輸設備租金	52,000	52,000
133,025	52,000	車租	52,000	52,000
2,880	90,000	雜項設備租金	90,000	90,000
2,880	90,000	雜項設備租金	90,000	90,000
23,268,216	8,924,000	購建固定資產、無形資產及非理財目的 之長期投資	10,510,000	
9,517,857	2,772,000	購建固定資產	2,717,000	
6,131,206		興建土地改良物		
2,088,815	1,705,000	購置機械及設備	2,189,400	
31,069		購置交通及運輸設備		
1,266,767	1,067,000	購置雜項設備	527,600	
32,883	36,000	購置無形資產	36,000	
32,883	36,000	購置電腦軟體	36,000	
13,717,476	6,116,000	遞延支出	7,757,000	
6,919,253	6,116,000	遞延修繕房屋建築支出		
6,798,223		其他遞延支出	7,757,000	
133,807	7,000	稅捐及規費(強制費)	7,000	7,000
107,856		土地稅		
107,856		一般土地地價稅		
20,806		房屋稅		
20,806		一般房屋稅		
5,145	7,000	消費與行為稅	7,000	7,000
5,145	7,000	營業稅	7,000	7,000
2,224,637	2,381,000	會費、捐助、補助、分攤、照護、救濟 與交流活動費	3,342,000	3,340,000
2,000	2,000	會費	2,000	
2,000	2,000	職業團體會費	2,000	
169,000	174,000	捐助、補助與獎助	170,000	170,000
169,000	174,000	獎助學員生給與	170,000	170,000
2,053,637	2,205,000	補貼、獎勵、慰問、照護與救濟	3,170,000	3,170,000
131,971	142,200	獎勵費用	139,200	139,200

一 臺北市立金華國民中學

彙計表

112年度

單位：新臺幣元

一般行政管理計畫	建築及設備計畫				
	10,510,000				
	2,717,000				
	2,189,400				
	527,600				
	36,000				
	36,000				
	7,757,000				
	7,757,000				
2,000					
2,000					
2,000					

臺北市地方教育發展基金

各項費用

中華民國

前年度 決算數	上年度 預算數	計畫別	合計	國民教育計畫
		用途別科目		
10,000		慰問、照護及濟助金		
1,911,666	2,062,800	其他補貼、獎勵、慰問、照護與救濟	3,030,800	3,030,800
490,338	656,000	其他	611,000	611,000
490,338	656,000	其他支出	611,000	611,000
490,338	656,000	其他	611,000	611,000

一臺北市立金華國民中學

彙計表

112年度

單位：新臺幣元

一般行政管理計畫	建築及設備計畫				

臺北市地方教育發展基金－臺北市立金華國民中學

員工人數彙計表

中華民國112年度

單位：人

計 畫 及 項 目	上年度最高可 進用員額數	本年度 增減(-)數	本年度最高可 進用員額數	說 明
合計	237	-5	232	
國民教育計畫部分	237	-5	232	
職員	231	-5	226	
技工	1		1	
工友	3		3	
聘用	2		2	

註：1.本表約僱、聘用係指奉准有案之約聘僱人員。

2.外包費編列校警勞務外包2人、消化超額職工業務外包費等，計141萬3,392元。

本 頁 空 白

臺北市地方教育發展基金

用人費用

中華民國

計畫及項目	合計	正式 員額 薪資	聘僱 人員 薪資	超時 工作 報酬	津貼	獎 金		
						年終獎金	考績獎金	其他
合計	419,693,000	180,624,000	1,268,952	2,105,210		22,736,620	28,157,400	
國民教育計畫	419,688,000	180,624,000	1,268,952	2,100,210		22,736,620	28,157,400	
正式人員	275,093,683	180,624,000		2,050,161		22,578,000	28,157,400	
聘僱人員	1,782,861		1,268,952	50,049		158,620		
兼任人員	7,856,640							
其他人員	134,954,816							
一般行政管理計畫	5,000			5,000				
正式人員	5,000			5,000				

註：1.本表兼任人員用人費用，係學校教職員兼課或請假代課鐘點費。2.外包費編列校警外包2人、消化超額職工業務外包費等，計141萬3,392元。

—臺北市立金華國民中學

彙計表

112年度

單位：新臺幣元

退休及卹償金		資遣費	福 利 費					提繳費	兼任 人員 用人 費用
退休金	卹償金		分擔 保險費	傷病 醫藥費	提撥 福利金	員工通勤 交通費	其他		
153,921,864	707,000		15,711,132	707,300		2,060,100	3,836,782	7,856,640	
153,921,864	707,000		15,711,132	707,300		2,060,100	3,836,782	7,856,640	
19,687,920			15,544,260	707,300		2,029,860	3,714,782		
76,128			166,872			30,240	32,000		
134,157,816	707,000						90,000	7,856,640	

臺北市地方教育發展基金

聘用及約僱

中華民國

區分及職稱	人數	擔任工作	聘用或約僱 起訖期間	薪點	年需經費
合計	2				1,737,821
聘用人員小計	2				1,737,821
專業人員	2				1,737,821
聘用人員(424)	2	學校社工師及約聘運動教練	112/1/1-112/12/31	424	1,737,821

—臺北市立金華國民中學

人員明細表

112年度

單位：新臺幣元

小計	月 支			離職 儲金	經費來源 及其科目
	折合 金額	勞保 保險費	健康 保險費		
52,873	52,873				國民教育計畫

臺北市地方教育發展基金－臺北市立金華國民中學

單位（或計畫）成本分析表

中華民國112年度

單位：新臺幣千元

計畫別	單位	單位成本(元)或 平均利(費)率	數量	預算數	說明
合計				448,936	
國民教育計畫				435,405	
一般行政管理計畫				3,021	
建築及設備計畫				10,510	

臺北市地方教育發展基金－臺北市立金華國民中學

5年來主要業務計畫分析表

中華民國112年度

單位：新臺幣千元

年度及項目	單位	數量	單位成本(元)或 平均利(費)率	金額	說明
(本)年度預算數					
國民教育計畫				435,405	
(上)年度預算數					
國民教育計畫				424,401	
(前)年度決算數					
國民教育計畫				425,920	
(109)年度決算數					
國民教育計畫				393,587	
(108)年度決算數					
國民教育計畫				385,808	

臺北市地方教育發展基金－臺北市立金華國民中學

資本資產明細表

中華民國112年度

單位：新臺幣千元

項 目	取得成本 (期初餘額)	以前年度 累計折舊/ 長期投資 評 價	本 年 度 變 動				本年度累計折 舊/長期投資 評價變動數	期末餘額	
			增加		減少				主要增減 原因說明
			金額	類型	金額	類型			
合計	79,977	56,815	2,753		2,660		7,419	15,837	
土地改良物	7,170	1,674					913	4,583	
房屋及建築	1,061	1,045					2	14	
機械及設備	44,586	31,230	2,189	增置	2,087	報廢	4,582	8,875	
交通及運輸 設備	3,208	2,749					224	235	
雜項設備	22,955	20,117	528	增置	528	報廢	1,698	1,140	
購建中固定 資產	889							889	
電腦軟體	109		36	增置	45	無形資 產攤銷		100	