

中華民國 112 年度 4-0501244

臺北市總預算

臺北市政府教育局主管

臺北市地方教育發展基金

臺北市立南門國民中學附屬單位預算之分預算

(特別收入基金)

臺北市立南門國民中學編

臺北市地方教育發展基金－臺北市立南門國民中學

目次

中華民國112年度

一、財務摘要	第 1 頁
二、業務計畫及預算概要	第 3 -11 頁
三、預算主要表	
(一) 基金來源、用途及餘絀預計表	第 13 頁
(二) 現金流量預計表	第 14 頁
四、預算明細表	
(一) 基金來源－服務收入明細表	第 15 頁
(二) 基金來源－財產處分收入明細表	第 16 頁
(三) 基金來源－其他財產收入明細表	第 17 頁
(四) 基金來源－公庫撥款收入明細表	第 18 頁
(五) 基金來源－雜項收入明細表	第 19 頁
(六) 基金用途－國民教育計畫明細表	第 20 -30 頁
(七) 基金用途－一般行政管理計畫明細表	第 31 -32 頁
(八) 基金用途－建築及設備計畫明細表	第 33 -34 頁
五、預算參考表	
(一) 預計平衡表	第 35 頁
(二) 各項費用彙計表	第 36 -41 頁
(三) 員工人數彙計表	第 42 頁
(四) 用人費用彙計表	第 44 -45 頁
(五) 單位（或計畫）成本分析表	第 46 頁
(六) 5年來主要業務計畫分析表	第 47 頁
(七) 資本資產明細表	第 48 頁

臺北市地方教育發展基金－臺北市立南門國民中學

財務摘要

中華民國112年度

單位：新臺幣千元

項 目	本 年 度	上 年 度	比較增減數	%
經營成績：				
基金來源	323,812	316,332	7,480	2.36
基金用途	329,620	320,390	9,230	2.88
賸餘(短絀)	-5,808	-4,058	-1,750	--
餘絀情形：				
基金餘額	20,655	26,463	-5,808	-21.95
現金流量(註)：				
現金及約當現金之淨增 (減)	-5,808	-4,058	-1,750	--

附註：現金流量係採現金及約當現金基礎，包括現金及自投資日起3個月內到期或清償之債權證券。

本 頁 空 白

業務計畫及預算概要

臺北市地方教育發展基金－臺北市立南門國民中學

業務計畫及預算概要

中華民國 112 年度

壹、基金概況

一、設立宗旨及願景：

- (一) 本校遵照憲法第 158 條及 160 條規定，教育文化應發展國民之民族精神、自治精神，國民道德與健全體格、科學及生活智能，以培養八大學習領域及十大基本能力。
- (二) 本校自 91 年度起依教育經費編列與管理法第 13 條規定設置「臺北市地方教育發展基金」，以促進教育健全發展，提昇教育經費運用績效。
- (三) 本校凝聚並建構出發展願景為「營造一所創藝、健康、關懷、多元的創客藝術國際校園」，學校發展的具體目標將結合智慧校園、創客運算思維、國際教育，來提昇學生競爭力與公民素養藉以培育領航未來的人才。

二、施政重點：

- (一) 開啟多元智慧：尊重每個學生獨特的個性，以多元智慧的觀點協助他找到生命的亮點，肯定天生我才必有用，能知於學，樂於學。
- (二) 培養生活能力：因應新世紀知識社會的到來，培養學生帶得走的能力，諸如人際溝通能力、資訊能力、終身學習能力、生涯規畫能力、問題解決能力等。
- (三) 蘊育人文情懷：在溫馨開放的校園文化中，孕育人文情懷，學會尊重、包容；建構生命的價值、完成人性的開展。
- (四) 建置溫馨民主的校園文化：
 1. 以參與式管理、落實行政、教師會、家長會三者的良性互動。
 2. 以學生第一，教學優先的觀念提昇行政服務效率。
 3. 放下威權心態，開啟校園民主之風氣。
- (五) 推動適性教學：
 1. 落實校本課程理念，採多元化、活潑化的教學及評量。
 2. 運用校內、外資源，加強多元學習能力。
 3. 關懷相對弱勢學生之教學及輔導。
 4. 推動行動學習，充實學生運用資訊之知能，並提昇教師運用學習載具教學之能力。

業務計畫及預算概要

中華民國 112 年度

(六) 辦理發展性的訓輔活動：

1. 辦理各項活動、競賽及展演。
2. 推動校內外學習服務。
3. 發展績優社團及校隊，如射箭、桌球、游泳、橄欖球隊、管樂隊、弦樂隊、童軍等。
4. 加強新興領域教育的辦理，並融入各科教學以收成效。

三、組織概況：

本校設置校長 1 人，綜理全校校務，下設教務處、學生事務處、總務處、輔導室、會計室及人事室等單位。

內部分層業務如下：

(一) 教務處：秉承校長之命，辦理全校教務事項。

1. 教學組：掌理課程編排、課業考查、教學研究及教學指導等事項。
2. 註冊組：掌理註冊、編班、轉學、休學及成績考查等有關學籍事項。
3. 設備組：掌理教學設備計畫之擬定、用具之管理、保管等事項。
4. 資訊組：掌理校務行政資訊系統維護，資訊教學之推動、電腦設備及區域網路之管理、保管等事項。

(二) 學生事務處：秉承校長之命，辦理全校學生事務事項。

1. 訓育組：掌理訓育計畫之擬定，辦理各類訓育活動等事項。
2. 體育組：掌理學生體育活動，體格鍛鍊等事項。
3. 生教組：掌理學生日常生活常規，辦理交通導護等事項。
4. 衛生組：掌理健康檢查，個人環境衛生檢查，保健等事項。

(三) 總務處：秉承校長之命，辦理全校總務事項。

1. 事務組：辦理校舍場地佈置及環境美化，監督校舍建築及整修，財物購買保管及分配等事項。
2. 文書組：辦理公文收發登記與典守學校印信，撰擬繕校及檔案保管等事項。
3. 出納組：掌理現金、零用金、票據、契約之保管等收支移轉事項，辦理員工薪金發放及各項扣繳單據證明等。

(四) 輔導室：秉承校長之命，辦理全校學生學習輔導、生活輔導、生涯輔導等事項。

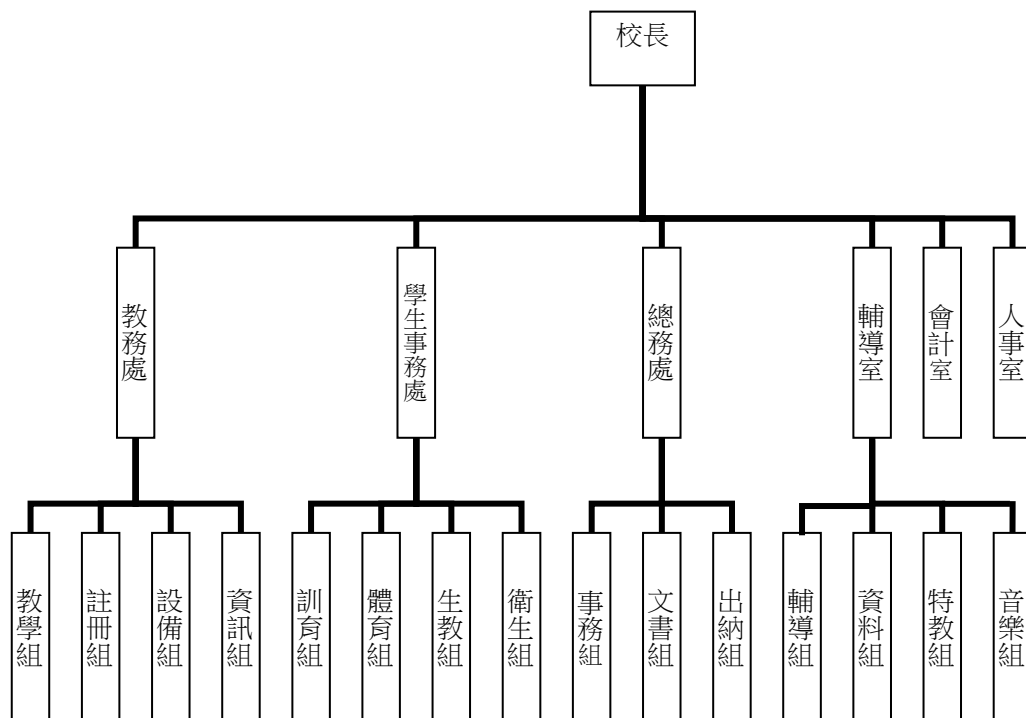
業務計畫及預算概要

中華民國 112 年度

- 1.輔導組：掌理學生個案建立、學習輔導、生活輔導、生涯輔導及兩性教育、親職教育等事項。
- 2.資料組：掌理輔導資料蒐集建檔、組訓愛心家長、實施測驗、出版親職刊物等事項。
- 3.特教組：掌理特教學生特殊需求之安排，親師輔導諮詢、特教班甄選鑑別、實施各項診斷測驗、特教生追蹤輔導等事項。
- 4.音樂組：掌理音樂資賦優異班學生甄選鑑別、安置、輔導、生涯規畫等事項。

(五) 會計室：秉承上級主計機關之監督與指導，並受校長之指揮，依法辦理歲計、會計、統計等事項。

(六) 人事室：秉承上級人事機關之監督與指導，並受校長之指揮，依法辦理人事管理查核等事項。



四、基金歸類及屬性：

本校地方教育發展基金依據教育經費編列與管理法第 13 條規定設置，本基金為預算法第 4 條第 1 項第 2 款第 5 目所定之特別收入基金，以本府教育局為管理機關。

臺北市地方教育發展基金 - 臺北市立南門國民中學

業務計畫及預算概要

中華民國 112 年度

貳、業務計畫

一、基金來源：

單位：新臺幣千元

業務計畫	本年度預算數	實施內容
勞務收入	264	本年度預計辦理暑期游泳訓練班學生票及教師甄選報名費等收入。
財產收入	2,556	本年度預計辦理員生消費合作社場地使用費收入、財產報廢處分收入、教職員工停車收入、學校場地開放使用費收入等。
政府撥入收入	320,605	本年度預計由公庫撥入數。
其他收入	387	本年度預計收取圖說費、數位學生證補卡費及光纖委外機房設置分攤電費等收入。

二、基金用途：

單位：新臺幣千元

業務計畫	本年度預算數	實施內容
國民教育計畫	320,371	本年度預計辦理教學事項為： 1. 各項教學、學生事務、圖書及輔導等業務。 2. 新購教具、圖書等各科教學設備，充實各科教材及用具。 3. 革新教學方法，提高教學效能。 4. 教師甄選業務、指定活動等項目。
一般行政管理計畫	2,644	本年度預計辦理事項為： 1. 綜理學校總務、人事、會計等業務。 2. 配合校務推動行政處室支援工作，進而增進校務運作。
建築及設備計畫	6,605	本年度預計辦理事項為： 1. 購置各學科教學課程所需教學設備。 2. 辦理校園外牆植栽滴水防治暨周邊整修工程。

臺北市地方教育發展基金 - 臺北市立南門國民中學
業務計畫及預算概要

中華民國 112 年度

參、預算概要

一、基金來源及用途之預計：

(一) 本年度基金來源：

服務收入 26 萬 4 千元、財產處分收入 8 萬 8 千元、其他財產收入 246 萬 8 千元、公庫撥款收入 3 億 2,060 萬 5 千元、雜項收入 38 萬 7 千元，本年度基金來源 3 億 2,381 萬 2 千元，較上年度預算數 3 億 1,633 萬 2 千元，增加 748 萬元，約 2.36%，主要係公庫撥款收入增加所致。

(二) 本年度基金用途：

國民教育計畫 3 億 2,037 萬 1 千元，一般行政管理計畫 264 萬 4 千元，建築及設備計畫 660 萬 5 千元，本年度基金用途 3 億 2,962 萬元，較上年度預算數 3 億 2,039 萬元，增加 923 萬元，約 2.88%，主要係用人費用依業務需要覈實增加所致。

二、基金餘絀之預計：

本年度基金來源及用途相抵後，差短 580 萬 8 千元，較上年度預算數差短 405 萬 8 千元，增加 175 萬元，將移用以前基金餘額支應。

三、現金流量之預計：

本年度業務活動淨現金流出 580 萬 8 千元。

四、補辦預算事項：詳補辦預算明細表

(一) 固定資產之建設改良擴充 237 萬 5 千元

1. 110 年度為提升半戶外球場環境確實需要，且具急迫及必要性，由本校基金餘額項下支應 4 萬元。
2. 110 年度教育部補助央團教師課程與教學計畫 7 萬 5 千元。
3. 110 年度教育局補助行動學習智慧教學計畫 9 萬 6 千元。
4. 110 年度教育部補助高級中等以下學校藝術才能班教學設備經費 41 萬 7 千元，學校自籌款由教育局高級中等以下學校藝術才能班教學設備經費補助 17 萬 8 千元，共計 59 萬 5 千元。
5. 110 年度教育部補助藝術才能專長領域輔導群輔導員計畫 3 萬 5 千元。
6. 111 年度教育部補助公立高級中等以下學校電力系統改善工程執行績效獎勵計畫 9 萬 1 千元。

臺北市地方教育發展基金 - 臺北市立南門國民中學

業務計畫及預算概要

中華民國 112 年度

7. 111 年度教育部補助充實體育器材設備計畫 144 萬 3 千元。

肆、以前年度計畫實施成果概述：

一、前（110）年度計畫實施成果概述：

業務計畫	實施概況	實施成果
勞務收入	本年度預計辦理暑期游泳訓練班學生票及教師甄選報名費等收入	本年度因招生不足停辦暑期游泳訓練班，另已收取教師甄選報名費 1 萬 9 千元。
財產收入	本年度預計辦理員生消費合作社場地使用費收入、財產報廢處分收入、教職員工停車收入、學校場地開放使用費收入等。	本年度已辦理收取財產報廢處分收入 6 千元、教職員工停車收入 9 萬元、學校場地開放使用費收入 121 萬 6 千元、員生消費合作社場地使用費收入 6 萬 7 千元等。
政府撥入收入	本年度預計由公庫撥入數	本年度已收取公庫撥入數 3 億 4,938 萬 8 千元及教育部之補助計畫 330 萬 5 千元。
其他收入	本年度預計收取圖說費、數位學生證補卡費及光纖委外機房設置分攤電費等收入。	本年度已取數位學生證補卡費及廠商履約逾期罰款等收入 190 萬元、光纖委外機房設置分攤電費收入 7 萬 2 千元。
國民教育計畫	本年度預計辦理教學事項為： 1. 辦理各項教學、學生事務、圖書及輔導等業務 2. 新購教具、圖書等各科教學設備，充實各科教材及用具。 3. 革新教學方法，提高教學效能。 4. 教師甄選業務、指定活動等項目。	本年度已辦理教學事項為： 1. 辦理各項教學、學生事務、圖書及輔導等業務 2. 新購教具、圖書等各科教學設備，充實各科教材及用具。 3. 革新教學方法，提高教學效能。 4. 教師甄選業務、指定活動等項目。
一般行政管理計畫	本年度預計辦理事項為： 1. 綜理學校總務、人事、會計等業務。	綜理學校總務、人事、會計等業務，並配合校務推動行政處室支援工作，進而增進

臺北市地方教育發展基金 - 臺北市立南門國民中學

業務計畫及預算概要

中華民國 112 年度

	2. 配合校務推動行政處室支援工作，進而增進校務運作。	校務運作，達成預期目標。
建築及設備計畫	<p>本年度預計辦理事項為：</p> <ol style="list-style-type: none"> 1. 購置各學科教學課程所需教學設備。 2. 辦理忠孝、仁愛樓左側屋頂防漏整修工程之建築師及工程招標作業。 3. 辦理和平樓(1F-4F)廁所整修工程/達德樓(1F-3F)廁所整修工程。 	<p>本年度已辦理事項為：</p> <ol style="list-style-type: none"> 1. 購置各學科教學課程所需教學設備。 2. 完成忠孝、仁愛樓左側屋頂防漏整修工程之建築師及工程招標作業。 3. 完成和平樓(1F-4F)廁所整修工程/達德樓(1F-3F)廁所整修工程。

二、上年度已過期間（111 年 1 月 1 日至 5 月 31 日止）計畫實施成果概述：

業務計畫	實施概況	實施成果
勞務收入	本年度截至 5 月 31 日止預計辦理暑期游泳訓練班學生票及教師甄選報名費等收入。	本年度截至 5 月 31 日止教師甄選報名費尚無收入。
財產收入	本年度截至 5 月 31 日止預計辦理員生消費合作社場地使用費收入、財產報廢處分收入、教職員工停車收入、學校場地開放使用費收入等。	本年度截至 5 月 31 日止已收取教職員工停車收入 6 萬 5 千元、學校場地開放使用費收入 103 萬元、員生消費合作社場地使用費收入 3 萬 6 千元、財產報廢處分收入 1 萬 2 千元等。
政府撥入收入	本年度截至 5 月 31 日止預計公庫撥入數。	本年度截至 5 月 31 日止已收取公庫撥入數 1 億 6,025 萬元及教育部之補助計畫 477 萬 1 千元。
其他收入	本年度截至 5 月 31 日止預計辦理圖說費、數位學生證補卡費及光纖委外機房設置分攤電費等收入。	本年度截至 5 月 31 日止已收取數位學生證補卡費及廠商履約逾期罰款等收入 5 萬 7 千元、光纖委外機房設置分攤電費 2 萬 4 千元。

臺北市地方教育發展基金 - 臺北市立南門國民中學

業務計畫及預算概要

中華民國 112 年度

國民教育計畫	本年度截至 5 月 31 日止預計辦理教學事項為： 1.辦理各項教學、學生事務、圖書及輔導等業務 2.新購教具、圖書等各科教學設備，充實各科教材及用具。 3.革新教學方法，提高教學效能。 4.教師甄選業務、指定活動等項目。	本年度截至 5 月 31 日止已辦理教學事項為： 1.辦理各項教學、學生事務、圖書及輔導等業務 2.新購教具、圖書等各科教學設備，充實各科教材及用具。 3.革新教學方法，提高教學效能。 4.教師甄選業務、指定活動等項目。
一般行政管理計畫	本年度截至 5 月 31 日止預計辦理事項為： 1.綜理學校總務、人事、會計等業務。 2.配合校務推動行政處室支援工作，進而增進校務運作。	持續辦理學校總務、人事、會計等業務，並配合校務推動行政處室支援工作，進而增進校務運作，以達成預期目標。
建築及設備計畫	本年度截至 5 月 31 日止預計辦理事項為： 1.購置各學科教學課程所需教學設備招標作業。 2.辦理活動中心周邊整修工程之建築師及工程招標作業。 3.辦理辦公室及專科教室修繕工程之建築師及工程招標作業。 4.辦理烹飪家政教室工程之建築師及工程招標作業。	1.持續辦理各學科教學課程所需教學設備招標作業。 2.已完成活動中心周邊整修工程之建築師及工程招標作業。 3.已完成辦公室及專科教室修繕工程之建築師及工程招標作業。 4.已完成烹飪家政教室工程之建築師及工程招標作業。

臺北市地方教育發展基金－臺北市立南門國民中學

補辦預算明細表

中華民國112年度

單位：新臺幣元

項 目	金額	辦理年度	說 明
合計	2,375,000		
固定資產之建設改良擴充	2,375,000		
擴充改良房屋建築及設備	40,000	110	
半戶外球場	40,000		為配合教育部設置半戶外球場計畫竹節鋼筋(含加工及組立)不足部分，學校自籌40,000元，所需經費擬控留本校基金餘額支應。
購置機械及設備	171,000	110	
筆記型電腦	60,000		教育部補助央團教師課程與教學計畫經費。
平板電腦(含觸控筆)	15,000		教育部補助央團教師課程與教學計畫經費。
平板電腦(10.2吋含2個保護套)	96,000		教育局補助行動學習智慧教學計畫，急需購置平板電腦，所需經費擬由教育局基金餘額支應。
購置雜項設備	630,000	110	
次中音薩克斯風	35,000		教育部補助藝術才能專長領域輔導群輔導員計畫經費。
演奏型平台大鋼琴	595,000		教育部補助高級中等以下學校藝術才能班教學設備經費416,500元，學校自籌178,500元，所需經費由教育局補助高級中等以下學校藝術才能班教學設備經費支應。
購置雜項設備	1,534,000	111	
專業伸展訓練機	150,000		教育部補助充實體育器材設備(資本門)計畫經費。
訓練推車	75,000		教育部補助充實體育器材設備(資本門)計畫經費。
後腳抬高蹲架	56,000		教育部補助充實體育器材設備(資本門)計畫經費。
啞鈴放置架	106,000		教育部補助充實體育器材設備(資本門)計畫經費。
專業開放式全身多功能訓練架	171,000		教育部補助充實體育器材設備(資本門)計畫經費。
防撞墊	220,000		教育部補助充實體育器材設備(資本門)計畫經費。
跳箱	40,000		教育部補助充實體育器材設備(資本門)計畫經費。
軟式藥球	50,000		教育部補助充實體育器材設備(資本門)計畫經費。
包膠啞鈴	75,000		教育部補助充實體育器材設備(資本門)計畫經費。
包膠槓片	232,000		教育部補助充實體育器材設備(資本門)計畫經費。
舉重槓鈴	48,000		教育部補助充實體育器材設備(資本門)計畫經費。
平躺椅	220,000		教育部補助充實體育器材設備(資本門)計畫經費。
上低音號	43,000		教育部補助公立高級中等以下學校電力系統改善工程執行績效獎勵計畫經費。
法國號	48,000		教育部補助公立高級中等以下學校電力系統改善工程執行績效獎勵計畫經費。

備註：各基金依預算法第 8 8 條規定補辦預算，應確係不及編入年度預算，且因經營環境發生重大變遷或正常業務(含執行中央補助款項目)之確實需要，並經主管機關核轉本府核准先行辦理者；不具急迫性之事項，仍應儘可能納入預算辦理。

本 頁 空 白

預算主要表

臺北市地方教育發展基金－臺北市立南門國民中學

基金來源、用途及餘絀預計表

中華民國112年度

單位：新臺幣千元

前年度決算數	項 目	本年度預算數	上年度預算數	比較增減（－）
356,064	基金來源	323,812	316,332	7,480
19	勞務收入	264	264	
19	服務收入	264	264	
1,379	財產收入	2,556	2,556	
6	財產處分收入	88	88	
1,373	其他財產收入	2,468	2,468	
352,694	政府撥入收入	320,605	313,154	7,451
349,388	公庫撥款收入	320,605	313,154	7,451
3,305	政府其他撥入收入			
1,972	其他收入	387	358	29
1,972	雜項收入	387	358	29
350,426	基金用途	329,620	320,390	9,230
308,054	國民教育計畫	320,371	307,663	12,708
2,153	一般行政管理計畫	2,644	2,618	26
40,220	建築及設備計畫	6,605	10,109	-3,504
5,638	本期賸餘(短絀)	-5,808	-4,058	-1,750
24,883	期初基金餘額	26,463	19,212	7,251
30,521	期末基金餘額	20,655	15,154	5,501

註：前年度決算數細數之和與總數或略有出入，係四捨五入關係，以下各表同。

臺北市地方教育發展基金－臺北市立南門國民中學

現金流量預計表

中華民國112年度

單位：新臺幣千元

項 目	本 預	年 算	度 數	說 明
業務活動之現金流量				
本期賸餘(短絀)			-5,808	
業務活動之淨現金流入(流出)			-5,808	
其他活動之現金流量				
其他活動之淨現金流入(流出)				
現金及約當現金之淨增(淨減)			-5,808	
期初現金及約當現金			50,154	
期末現金及約當現金			44,346	

註：本表係採現金及約當現金基礎，包括現金及自投資日起3個月內到期或清償之債權證券。

預算明細表

臺北市地方教育發展基金－臺北市立南門國民中學

基金來源－服務收入明細表

中華民國112年度

單位：新臺幣元

科 目	單 位	本 年 度 預 算 數			說 明
		數量 業務量	利(費)率	金 額	
合計				264,000	
服務收入				264,000	較上年度預算數264,000元，無增減。
	人	360	700	252,000	暑期游泳訓練班學生票收入(收支對列)。
	人	40	300	12,000	教師甄選報名費收入。

臺北市地方教育發展基金－臺北市立南門國民中學

基金來源－財產處分收入明細表

中華民國112年度

單位：新臺幣元

科 目	單位	本 年 度 預 算 數			說 明
		數量 業務量	利(費)率	金 額	
合計				88,000	
財產處分收入	年	1	88,000	88,000	較上年度預算數88,000元，無增減。 財產報廢處分收入。

臺北市地方教育發展基金－臺北市立南門國民中學

基金來源－其他財產收入明細表

中華民國112年度

單位：新臺幣元

科 目	單 位	本 年 度 預 算 數			說 明
		數 量 業 務 量	利(費)率	金 額	
合計				2,468,000	
其他財產收入				2,468,000	較上年度預算數2,468,000元，無增減。 員生消費合作社場地使用費收入。 學校場地開放使用費收入(收支對列)。 教職員工停車收入(收支對列)。
	年	1	68,000	68,000	
	年	1	2,300,000	2,300,000	
	年	1	100,000	100,000	

臺北市地方教育發展基金－臺北市立南門國民中學

基金來源－公庫撥款收入明細表

中華民國112年度

單位：新臺幣元

科 目	單位	本 年 度 預 算 數			說 明
		數量 業務量	利(費)率	金 額	
合計				320,605,000	
公庫撥款收入	年	1	320,605,000	320,605,000	較上年度預算數313,154,000元，增加7,451,000元。 市府補助款。

臺北市地方教育發展基金－臺北市立南門國民中學

基金來源－雜項收入明細表

中華民國112年度

單位：新臺幣元

科 目	單 位	本 年 度 預 算 數			說 明
		數 量 業 務 量	利(費)率	金 額	
合計				387,000	
雜項收入				387,000	較上年度預算數358,000元，增加29,000元。
	年	1	60,000	60,000	光纖委外機房設置分攤電費(收支對列)。
	年	1	327,000	327,000	圖說費、數位學生證補卡費及簡訊費等收入。

臺北市地方教育發展基金－臺北市立南門國民中學

基金用途－國民教育計畫明細表

中華民國112年度

單位：新臺幣元

前年度 決算數	上年度 預算數	科 目	本 年 度 預 算 數	說 明
308,053,908	307,662,566	合 計	320,371,000	
294,844,585	291,915,646	用人費用	304,350,000	
133,364,245	125,124,000	正式員額薪資	133,860,000	較上年度預算數125,124,000元，增加8,736,000元。
131,972,305	123,876,000	職員薪金	132,612,000	
			15,168,000	特教教師17人薪金(詳用人費用彙計表)(含教育部補助導師費132,000元)。
			6,192,000	體育班教師6人薪金(詳用人費用彙計表)。
			111,252,000	教職員128人(含專任運動教練2人)(詳用人費用彙計表)(含教育部補助導師費540,000元及專任輔導教師1,920,000元)。
795,240	732,000	工員工資	732,000	工員2人工資(詳用人費用彙計表)。
596,700	516,000	警餉	516,000	校警1人薪金(詳用人費用彙計表)。
4,717,975	5,100,480	聘僱及兼職人員薪資	5,179,680	較上年度預算數5,100,480元，增加79,200元。
4,717,975	5,100,480	兼職人員酬金	5,179,680	
			1,188,000	教師代課鐘點費，本校編制教師總人數127人，按9分之1計，編列15人，每人220節，總節數15人*220節=3,300節，每節360元。
			308,160	補助調整授課鐘點費之外聘教師勞、健保及勞退費用(教育部補助款)。
			3,081,600	補助調整教師授課鐘點費，107人*2節*40週*360元(教育部補助款)。
			54,720	補助調整授課鐘點費之外聘特教教師勞、健保及勞退費用(教育部補助款)。
			547,200	補助調整授課特教教師鐘點費，19人*2節*40週*360元(教育部補助款)。
1,900,867	1,737,031	超時工作報酬	2,129,846	較上年度預算數1,737,031元，增加392,815元。
1,900,867	1,737,031	加班費	2,129,846	
			19,980	藝術才能班趕辦音樂教學活動加班費(藝才班業務費)。
			184,000	不休假出勤加班費。
			41,070	教職員工各項業務加班費(班級業務費)。
			1,611,597	不休假出勤加班費。
			171,999	不休假出勤加班費。

臺北市地方教育發展基金－臺北市立南門國民中學

基金用途－國民教育計畫明細表

中華民國112年度

單位：新臺幣元

前年度 決算數	上年度 預算數	科 目	本 年 度 預 算 數	說 明
			2,800	教師甄選工作人員加班費。
			8,510	暑期泳訓班工作人員加班費(收支對列)。
			76,940	開放學校場地工作人員加班費(收支對列)。
			12,950	音樂班聯合成果發表會工作人員加班費。
29,351,795	33,677,500	獎金	35,570,000	較上年度預算數33,677,500元，增加1,892,500元。
			18,837,500	
13,360,981	18,037,000	考績獎金	15,415,500	依考績法規定核發之獎金。
			1,032,000	依考績法規定核發之獎金。
			2,390,000	依考績法規定核發之獎金。
15,990,814	15,640,500	年終獎金	16,732,500	
			1,896,000	依規定於年節加發之獎金。
			774,000	依規定於年節加發之獎金。
			14,062,500	依規定於年節加發之獎金。
108,553,929	109,203,336	退休及卹償金	111,232,920	較上年度預算數109,203,336元，增加2,029,584元。
			111,174,360	
108,370,149	109,144,776	職員退休及離職金	687,960	提撥退撫基金。
			96,360,660	退休人員月退休金，200人*38,500元*12月=92,400,000元；退休遺族遺屬年金(月撫慰金)，17人*19,415元*12月=3,960,660元；合計96,360,660元。
			12,419,880	提撥退撫基金。
			1,705,860	提撥退撫基金。
183,780	58,560	工員退休及離職金	58,560	提撥勞工退休準備金。
16,955,774	17,073,299	福利費	16,377,554	較上年度預算數17,073,299元，減少695,745元。
			11,602,308	
13,392,568	11,010,720	分擔員工保險費	533,592	分擔公保、勞保、健保費。
			1,312,512	分擔公保、勞保、健保費。
			9,756,204	分擔公保、勞保、健保費。
141,500	632,700	傷病醫藥費	544,800	
			336,000	教職員健康檢查費，21人*16,000元。
			198,000	教職員健康檢查費，44人*4,500元。
			10,800	職業安全衛生健康檢查經費，9人*1,200

臺北市地方教育發展基金－臺北市立南門國民中學

基金用途－國民教育計畫明細表

中華民國112年度

單位：新臺幣元

前年度 決算數	上年度 預算數	科 目	本 年 度 預 算 數	說 明
				元。
1,076,706	1,538,460	員工通勤交通費	1,496,880	
			214,200	教師上下班交通費，17人*10月*1,260元。
			325,080	教師兼行政、職員、技工、工友、校警上下班交通費，43人*12月*630元。
			887,040	教師上下班交通費，88人*10月*1,008元。
			70,560	教師上下班交通費，6人*10月*1,176元。
2,345,000	3,891,419	其他福利費	2,733,566	
			569,700	喪葬補助費，3人*5月*37,980元。
			391,560	結婚補助費，6人*2月*32,630元。
			998,306	教職員子女教育補助費。
			64,000	休假旅遊補助費。
			48,000	休假旅遊補助費。
			608,000	休假旅遊補助費。
			54,000	退休人員三節慰問金，9人*6,000元。
7,534,985	9,701,000	服務費用	10,015,000	
1,709,731	2,703,870	水電費	2,605,865	較上年度預算數2,703,870元，減少98,005元。
				。
1,217,031	1,841,000	工作場所電費	1,894,097	
			50,000	開放學校場地電費(收支對列)。
			60,000	光纖委外機房設置電費分攤(收支對列)。
			631,336	學生在校作息時間內使用冷氣設備電費，53班*11,912元(新增)。
			1,152,761	電費基本費。
270,768	520,870	工作場所水費	270,768	
			217,848	水費基本費。
			2,000	開放學校場地水費(收支對列)。
			2,520	暑期泳訓班水費補助(室內)(收支對列)。
			48,400	游泳池水費(游泳池水電清潔維護費)。
221,932	342,000	氣體費	441,000	溫水游泳池燃料費(室內)。
132,211	119,189	郵電費	139,694	較上年度預算數119,189元，增加20,505元。
46,375	40,000	郵費	60,100	
			40,000	寄發各項通知單等郵資(班級業務費)。
			20,000	停車場管理寄發各項通知單等郵資(收支對

臺北市地方教育發展基金－臺北市立南門國民中學

基金用途－國民教育計畫明細表

中華民國112年度

單位：新臺幣元

前年度 決算數	上年度 預算數	科 目	本 年 度 預 算 數	說 明
				列)。
			100	智能障礙學生鑑定工作小組寄發各項資料等郵資。
85,836	79,189	電話費	79,594	電話費(班級業務費)。
132,812	165,950	旅運費	166,950	較上年度預算數165,950元，增加1,000元。
118,412	142,700	國內旅費	141,800	
			12,000	教職員工因公外出短程車資(班級業務費)。
			7,750	教職員工因公出差旅費。
			93,000	校外教學隨隊人員出差旅費，20人*3天*1,550元。
			29,050	體育班隨隊人員參加市外比賽差旅費。
14,400	23,250	貨物運費	25,150	
			4,650	各項活動、展覽等器材搬運費。
			10,000	停車場管理器材搬運費(收支對列)。
			10,500	音樂班聯合成果發表會搬運樂器運費。
83,800	65,000	印刷裝訂與廣告費	64,000	較上年度預算數65,000元，減少1,000元。
83,800	65,000	印刷及裝訂費	64,000	
			8,000	運動會請柬印刷等。
			6,000	輔導活動印製輔導刊物。
			50,000	音樂班聯合成果發表會海報節目單邀請卡印刷。
1,645,221	3,041,591	修理保養及保固費	3,367,191	較上年度預算數3,041,591元，增加325,600元。
909,190	2,038,360	一般房屋修護費	2,038,360	
			950,000	開放學校場地修護費(收支對列)。
			1,088,360	校舍、校具、水電及其他雜項修理(老舊校舍)。
86,279	303,520	機械及設備修護費	505,120	
			110,000	開放學校場地器材修護費(收支對列)。
			40,000	停車場管理器材修護費(收支對列)。
			62,320	暑期泳訓班場地維護費(收支對列)。
			180,000	游泳池機械及設備修護費(游泳池水電清潔維護費)。
			50,800	電腦設備維護費(電腦專案計畫)。
			62,000	太陽光電發電設備售電回饋所需各項器材

臺北市地方教育發展基金－臺北市立南門國民中學

基金用途－國民教育計畫明細表

中華民國112年度

單位：新臺幣元

前年度 決算數	上年度 預算數	科 目	本 年 度 預 算 數	說 明
649,752	699,711	雜項設備修護費	823,711	修護費。
			35,700	體育班教學器材及儀器養護費。
			30,000	停車場管理各項設備修護費(收支對列)。
			340,371	開放學校場地各項修護費(收支對列)。
			311,640	各項教學器材及儀器等修護。
			106,000	冷氣設備維護費，53班*2,000元(新增)。
22,107	21,080	保險費	21,080	較上年度預算數21,080元，無增減。
22,107	21,080	其他保險費	21,080	
			10,080	暑期泳訓班學員保險費，360人*28元(收支對列)。
			11,000	自造教育及科技中心辦理活動之保險費(不含公教人員)科技中心設備相關之火險、竊盜險等。
929,924	1,114,360	一般服務費	1,116,360	較上年度預算數1,114,360元，增加2,000元。
8,930	11,304	佣金、匯費、經理費及手續費	11,304	委託超商代收學雜費手續費，942人*2學期*6元。
605,290	758,656	外包費	758,656	
			423,880	游泳池救生員外包費，1人*10月*42,388元。
			84,776	暑期泳訓班救生員外包費，1人*2月*42,388元。
			250,000	開放學校場地清潔維護外包費(收支對列)。
5,716	38,400	計時與計件人員酬金	38,400	
			38,400	暑期泳訓班工讀生薪津，240小時*160元(收支對列)。
309,988	306,000	體育活動費	308,000	
			12,000	文康活動費，本校編列教師6人，每人編列2,000元。
			262,000	文康活動費，本校編列教職員128人，工員2人，校警1人，合計131人，每人編列2,000元。
			34,000	文康活動費，本校編列特教教師17人，每人編列2,000元。
2,879,179	2,469,960	專業服務費	2,533,860	較上年度預算數2,469,960元，增加63,900元。

臺北市地方教育發展基金－臺北市立南門國民中學

基金用途－國民教育計畫明細表

中華民國112年度

單位：新臺幣元

前年度 決算數	上年度 預算數	科 目	本 年 度 預 算 數	說 明
2,788,479	2,428,360	講課鐘點、稿費、出席審查及查詢費	2,492,260	<p>14,400 身障班教材編輯費，2班*12月*600元。</p> <p>14,400 啟智班教材編輯費，2班*12月*600元。</p> <p>21,600 藝術才能班教材編輯費，3班*12月*600元。</p> <p>1,350,000 藝術才能班外聘講師鐘點費。</p> <p>56,000 分組活動外聘講師鐘點費，28節*2,000元。</p> <p>52,000 活化教學及新文化新精神外聘講師鐘點費，26節*2,000元。</p> <p>24,000 輔導活動外聘講師鐘點費，12節*2,000元。</p> <p>5,000 輔導活動專家學者出席費，2人次*2,500元。</p> <p>30,000 課後社團活動外聘講師鐘點費，15節*2,000元。</p> <p>5,760 推展性別平等教育行為人性別課程講師鐘點費，4人*4節*360元。</p> <p>5,000 推展性別平等教育校園性別事件調查專家學者出席費，2人次*2,500元。</p> <p>11,000 推展性別平等教育內聘講師鐘點費，11節*1,000元。</p> <p>34,000 冬夏令營(含童軍活動)內聘講師鐘點費，34節*1,000元。</p> <p>6,000 小田園教育體驗學習內聘講師鐘點費，6節*1,000元。</p> <p>120,000 暑期泳訓班教練鐘點費，240節*500元(收支對列)。</p> <p>4,000 國中適性入學宣導外聘講師鐘點費，2節*2,000元(教育部補助2,000元)。</p> <p>10,000 辦理兩公約人權、法治、品德教育、特教、輔導、環教、生命、資訊安全等各類依法宣導活動內聘講師鐘點費，10節*1,000元。</p> <p>2,000 技職教育、免試及12年國教校園宣導內聘講師鐘點費，2節*1,000元。</p> <p>5,000 綠屋頂計畫內聘講師鐘點費，5節*1,000元。</p>

臺北市地方教育發展基金－臺北市立南門國民中學

基金用途－國民教育計畫明細表

中華民國112年度

單位：新臺幣元

前年度 決算數	上年度 預算數	科 目	本 年 度 預 算 數	說 明
			33,000	自造教育及科技中心一般稿件每千字580元至870元。
			90,000	自造教育及科技中心授課對象為教師課程助理講師鐘點費，90節*1,000元。
			180,000	自造教育及科技中心授課對象為教師之課程外聘講師鐘點費，90節*2,000元。
			42,000	自造教育及科技中心對象是學生之課程內聘講師鐘點費，105節*400元。
			21,000	自造教育及科技中心對象是學生課程助理講師鐘點費，105節*200元。
			120,000	自造教育及科技中心中心提供教師之體驗參訪活動，參與對象為臺北市教師，進行參訪並實作體驗，外聘講師鐘點費，60節*2,000元。
			60,000	自造教育及科技中心中心提供教師之體驗參訪活動，參與對象為臺北市教師，進行參訪並實作體驗，外聘助理講師鐘點費，60節*1,000元。
			35,000	自造教育及科技中心專家學者出席費，14人次*2,500元。
			4,000	智能障礙學生鑑定工作小組複審評估及鑑定安置(教師會代表)出席費，2人次 *2,000元。
			30,400	智能障礙學生鑑定工作小組資料審查費，152人次*200元。
			17,500	智能障礙學生鑑定工作小組專家面談及鑑定安置(學者專家)出席費，7人次 *2,500元。
			12,000	智能障礙學生鑑定工作小組外聘專家諮詢鐘點費，6節*2,000元。
			77,200	國中特殊技藝教育班外聘講師鐘點費，193節*400元。
67,800	35,600	委託檢驗(定)試驗認證費	35,600	
			20,000	消防安全檢測費(班級業務費)。
			15,600	飲水機水質檢驗費，13臺*1,200元。
	6,000	試務甄選費	6,000	教師甄選試務費用。

臺北市地方教育發展基金－臺北市立南門國民中學

基金用途－國民教育計畫明細表

中華民國112年度

單位：新臺幣元

前年度決算數	上年度預算數	科 目	本 年 度 預 算 數	說 明
22,900		電腦軟體服務費		
2,578,371	3,111,920	材料及用品費	2,621,000	
405,426	486,320	使用材料費	601,200	較上年度預算數486,320元，增加114,880元。
405,426	486,320	設備零件	601,200	
			29,000	小田園教育體驗學習實作用種植箱、澆水器具、鋤頭、農具等。
			24,000	綠屋頂計畫種植箱、澆水器具、鋤頭、農具等。
			99,120	開放學校場地汰換室內消防栓箱，12組*8,260元(收支對列)。
			3,880	開放學校場地購置5公升以上防潮櫃1臺(收支對列)(新增)。
			10,000	運動會器材購置。
			80,000	活化教學及新文化新精神各領域教學用具。
			302,400	電腦設備維護及管理費，48班*6,300元。
			33,000	游泳池教學用具(游泳池水電清潔維護費)。
			9,800	汰換教學用瓦斯爐1臺(由特殊班設備費移列)。
			10,000	教學用10-12吋桌立電風扇，10臺*1,000元(由班級設備費移列)(新增)。
2,172,945	2,625,600	用品消耗	2,019,800	較上年度預算數2,625,600元，減少605,800元。
63,923	337,739	辦公(事務)用品	158,654	
			30,000	國中特殊技藝教育班文具用品。
			9,000	音樂班聯合成果發表會文具用品等。
			3,000	智能障礙學生鑑定工作小組紙張、文具等用品。
			8,000	辦理兩公約人權、法治、品德教育、特教、輔導、環教、生命、資訊安全等各類依法宣導活動所需文具用品等。
			92,189	開放學校場地文具用品費(收支對列)。
			10,445	太陽光電發電設備售電回饋所需文具用品等。
			1,620	藝術才能班教學用文具用品等(藝才班業務

臺北市地方教育發展基金－臺北市立南門國民中學

基金用途－國民教育計畫明細表

中華民國112年度

單位：新臺幣元

前年度 決算數	上年度 預算數	科 目	本 年 度 預 算 數	說 明
104,215	82,580	報章雜誌	4,400	啟智班教學用文具用品(啟智班業務費)。
			82,400	圖書及視聽媒體等(由班級設備費移列)。
34,000	35,000	醫療用品(非醫療院所使用)	35,000	健康中心藥品。
) 其他用品消耗	1,743,746	
1,970,807	2,170,281		13,000	童軍教育活動團費等，2團*6,500元。
			49,500	教職員工因公外出、辦理活動、各項會議等逾時誤餐餐盒費用，495人次*100元(班級業務費)。
			558,840	普通班級教學材料費。
			60,236	班級垃圾袋、消毒藥水、清潔用品、衛生紙及教室佈置等費用(班級業務費)。
			27,640	啟智班教學材料費，2班*13,820元。
			59,000	運動會比賽所需錦旗、場地佈置音響等。
			7,600	輔導活動宣導場地佈置費等。
			204,000	活化教學及新文化新精神教學材料等。
			40,000	小田園教育體驗學習實作菜苗、種子、培養土等園藝資材。
			6,000	冬夏令營(含童軍活動)活動材料費。
			3,240	推展性別平等教育活動材料等。
			26,250	體育班教學比賽教材等。
			144,000	體育班師生及工作人員參加比賽逾時誤餐餐盒費用，1,440人次*100元。
			98,600	游泳池清潔用衛生器材及消毒劑等(游泳池水電清潔維護費)。
			41,460	藝術才能班教學材料費，3班*13,820元。
			13,820	身障班教學材料費，1班*13,820元。
			220,500	開放學校場地清潔衛生用品等(收支對列)。
			18,000	綠屋頂計畫菜苗、種子、培養土等園藝資材。
			10,400	辦理兩公約人權、法治、品德教育、特教、輔導、環教、生命、資訊安全等各類依法宣導活動所需材料等。

臺北市地方教育發展基金－臺北市立南門國民中學

基金用途－國民教育計畫明細表

中華民國112年度

單位：新臺幣元

前年度決算數	上年度預算數	科 目	本 年 度 預 算 數	說 明
			1,600	辦理兩公約人權、法治、品德教育、特教、輔導、環教、生命、資訊安全等各類依法宣導活動工作人員逾時誤餐餐盒費用，16人次*100元。
			3,200	教師甄選工作人員逾時誤餐餐盒費用，32人次*100元。
			6,340	國中生涯發展教育升學選校資料展場地佈置費等。
			3,000	暑期泳訓班教學環境佈置費等(收支對列)。
			3,490	暑期泳訓班教學器材等(收支對列)。
			3,680	暑期泳訓班消毒劑，16班*230元(收支對列)。
			10,000	智能障礙學生鑑定工作小組逾時誤餐餐盒費用，100人次*100元。
			2,000	智能障礙學生鑑定工作小組會場布置、茶水等。
			51,550	音樂班聯合成果發表會錄影與DVD製作、樂器修繕、鋼琴調音、場地布置。
			16,000	音樂班聯合成果發表會工作人員逾時誤餐餐盒費用，160人次*100元。
			32,800	特殊技藝教育班製作教材等。
			8,000	自造教育及科技中心辦理活動逾時誤餐餐盒費用，80人次*100元。
173,450	126,000	租金、償債、利息及相關手續費	86,000	
173,450	126,000	交通及運輸設備租金	86,000	較上年度預算數126,000元，減少40,000元。
173,450	126,000	車租	86,000	
			43,600	國中生涯發展教育職群參訪、校園參訪及職輔營車資。
			18,000	綠屋頂計畫田園農事交流活動用車租。
			14,400	身障班校外教學活動車資(身障班業務費)。
			10,000	啟智班校外教學活動車資(啟智班業務費)。
2,141,318	2,284,000	會費、捐助、補助、分攤、照護、救濟與交流活動費	2,783,000	
131,005	110,000	捐助、補助與獎助	110,000	較上年度預算數110,000元，無增減。
109,000	110,000	獎助學員生給與	110,000	

臺北市地方教育發展基金－臺北市立南門國民中學

基金用途－國民教育計畫明細表

中華民國112年度

單位：新臺幣元

前年度 決算數	上年度 預算數	科 目	本 年 度 預 算 數	說 明
			100,000	優秀學生獎學金，50班*2學期*1,000元。
			10,000	教育關懷獎每校推薦1名學生獎助金。
22,005		其他捐助、補助與獎助		
2,010,313	2,174,000	補貼、獎勵、慰問、照護與救濟	2,673,000	較上年度預算數2,174,000元，增加499,000元。
109,394	113,400	獎勵費用	114,000	
			21,600	依「臺北市公立高級中等以下學校獎勵教師獎金發給要點」發放之獎勵，6人*3,600元(班級材料費)。
			92,400	敬師獎勵活動費，154人*600元。
1,900,919	2,060,600	其他補貼、獎勵、慰問、照護與救濟	2,559,000	
			785	配合預算編列至千元，增列進位數785元。
			131,300	弱勢學生教科書補助費用，101人*1,300元。
			881,475	清寒學生餐費補助，73人*125日*55元+73人*80日*65元。
			1,545,440	補助學校午餐使用有機蔬菜或有機米計畫，1,486人*40週*26元。
781,199	524,000	其他	516,000	
781,199	524,000	其他支出	516,000	較上年度預算數524,000元，減少8,000元。
781,199	524,000	其他	516,000	
			15,000	退休人員紀念品，3人*5,000元。
			7,400	輔導活動適性評量測驗等。
			113,800	班級自治費，1,138人*2學期*50元。
			279,000	體育班學生參加比賽經費(含報名費、住宿、交通等)。
			100,800	執行學生路隊安全導護費，4人*40週*10次*63元。

臺北市地方教育發展基金－臺北市立南門國民中學

基金用途－一般行政管理計畫明細表

中華民國112年度

單位：新臺幣元

前年度 決算數	上年度 預算數	科 目	本 年 度 預 算 數	說 明
2,152,738	2,618,434	合 計	2,644,000	
2,966	59,354	用人費用	49,000	
2,966	59,354	超時工作報酬	49,000	較上年度預算數59,354元，減少10,354元。
2,966	59,354	加班費	49,000	各項業務加班費(統籌業務費)。
1,910,041	2,175,000	服務費用	2,205,000	
48,628	115,416	郵電費	116,304	較上年度預算數115,416元，增加888元。
48,628	115,416	電話費	116,304	
			20,000	校園安全保全專線電話費用等。
			96,304	電話費(統籌業務費)。
1,255,820	1,313,584	一般服務費	1,342,696	較上年度預算數1,313,584元，增加29,112元。
652		佣金、匯費、經理費及手續費		。
1,255,168	1,313,584	外包費	1,342,696	
			280,000	消化超額職工7人(技工、工友)業務外包費。
			456,000	職工(工友)業務外包費，1人*12月*38,000元。
			606,696	校警勞務外包費，1人*12月*50,558元。
479,593	620,000	專業服務費	620,000	較上年度預算數620,000元，無增減。
479,593	620,000	其他專業服務費	620,000	校園安全機械定點、機動巡邏等保全費用。
126,000	126,000	公共關係費	126,000	較上年度預算數126,000元，無增減。
126,000	126,000	公共關係費	126,000	校長特別費，12月*10,500元。
237,731	382,080	材料及用品費	388,000	
237,731	382,080	用品消耗	388,000	較上年度預算數382,080元，增加5,920元。
234,631	374,830	辦公(事務)用品	384,950	
			384,296	統籌業務費計算如下:普通班42班、藝才班3班、體育班3班、集中式特教班2班，1,290元*15班*12月=232,200元，810元*15班*12月=145,800元，640元*20班*12月=153,600元，以上合計531,600元，除依實際需求移列加班費49,000元、電話費96,304元、會費2,000元外，其餘如列數。
			654	配合預算編列至千元，增列進位數654元。

臺北市地方教育發展基金－臺北市立南門國民中學

基金用途－一般行政管理計畫明細表

中華民國112年度

單位：新臺幣元

前年度 決算數	上年度 預算數	科 目	本 年 度 預 算 數	說 明
3,100	7,250	服裝	3,050	400 校警服裝配備，1人*400元。 1,100 校警皮鞋，1人*1雙*1,100元。 50 校警襪子，1雙*50元。 1,500 校警夏服，1人*1套*1,500元(成立第38年)。
2,000	2,000	會費、捐助、補助、分攤、照 護、救濟與交流活動費	2,000	
2,000	2,000	會費	2,000	較上年度預算數2,000元，無增減。
2,000	2,000	職業團體會費	2,000	護理師2人公會會費(統籌業務費)。

臺北市地方教育發展基金－臺北市立南門國民中學

基金用途－建築及設備計畫明細表

中華民國112年度

單位：新臺幣元

前年度 決算數	上年度 預算數	科 目	本 年 度 預 算 數	說 明
40,219,516	10,109,000	合計	6,605,000	
40,219,516	10,109,000	購建固定資產、無形資產及非理財 目的之長期投資	6,605,000	
17,614,501	2,000,000	購建固定資產	2,469,000	
17,614,501	2,000,000	一般建築及設備計畫	2,469,000	
14,840,249		校園整修工程		
14,840,249		擴充改良房屋建築及設 備		
97,500	100,000	開放學校場地	105,000	
97,500	100,000	購置雜項設備	105,000	
			13,000	汰換蒸飯箱1臺(收支對列)。
			92,000	汰換飲水機，4臺*23,000元(收 支對列)。
		藝才及資優音樂班設備	500,000	
		購置雜項設備	500,000	
			60,000	汰換基本款數位鋼琴1臺。
			420,000	汰換演奏型數位鋼琴，3臺 *140,000元。
			20,000	汰換攜帶型數位鋼琴1臺。
	38,000	班級設備	442,800	
		購置機械及設備	132,000	
			132,000	新購86吋4K觸控顯示器，2組 *66,000元。
	38,000	購置雜項設備	310,800	
			40,000	新購管樂團教學用爵士鼓1組 。
			87,000	新購自動關防機1臺。
			82,000	新購壁掛式節能一對一分離式 空調冷氣機7.1KW以上含安裝 ，2臺*41,000元。
			37,500	新購管樂團教學用和聲訓練器 1組。
			38,300	新購450公分無框黑(白)板(4片 式)，2組*19,150元。
			26,000	汰換蒸飯箱，2臺*13,000元。
64,880	50,000	特殊班設備	102,200	
64,880	50,000	購置雜項設備	102,200	

臺北市地方教育發展基金－臺北市立南門國民中學

基金用途－建築及設備計畫明細表

中華民國112年度

單位：新臺幣元

前年度 決算數	上年度 預算數	科 目	本 年 度 預 算 數	說 明
			87,200	汰換音樂班琴房一對一吊隱分離式冷氣機2.8kw含安裝，2臺*43,600元。
			15,000	新購無線吸塵器1臺。
1,014,492	1,027,300	資訊設備	1,319,000	
1,014,492	1,027,300	購置機械及設備	1,319,000	
			254,000	汰換網路及資訊周邊設備(電腦專案計畫)。
			688,500	汰換桌上型電腦(含顯示器)，27部*25,500元(電腦專案計畫)。
			300,000	汰換平板電腦，25部*12,000元(電腦專案計畫)。
			76,500	汰換筆記型電腦，3部*25,500元(電腦專案計畫)。
1,597,380	784,700	校園設備		
574,801	181,700	購置機械及設備		
178,531		購置交通及運輸設備		
844,048	603,000	購置雜項設備		
35,137	36,000	購置無形資產	36,000	
35,137	36,000	一般建築及設備計畫	36,000	
35,137	36,000	資訊設備	36,000	
35,137	36,000	購置電腦軟體	36,000	
			36,000	電腦教學軟體費(電腦專案計畫)。
22,569,878	8,073,000	遞延支出	4,100,000	
22,569,878	8,073,000	一般建築及設備計畫	4,100,000	
		校園外牆植栽滴水防治暨 周邊整修工程	4,100,000	
		遞延修繕房屋建築支出	4,100,000	
			3,785,780	一、施工費。
			238,504	二、委託技術服務費(總包價法)。
			75,716	三、工程管理費(按施工費約2%提列)。
22,569,878	8,073,000	校園整修工程		
22,569,878	8,073,000	遞延修繕房屋建築支出		

預 算 參 考 表

臺北市地方教育發展基金－臺北市立南門國民中學

預計平衡表

中華民國112年12月31日

單位：新臺幣千元

110年(前年) 12月31日 決算數	科 目	112年12月31日 預計數	111年12月31日 預計數	比較增減(-)
10,949,946	資產合計	10,940,080	10,945,888	-5,808
10,949,946	資產	10,940,080	10,945,888	-5,808
55,736	流動資產	45,870	51,678	-5,808
54,212	現金	44,346	50,154	-5,808
54,212	銀行存款	44,346	50,154	-5,808
1,524	應收款項	1,524	1,524	
1,524	其他應收款	1,524	1,524	
2,386	投資、長期應收款項、貸墊款及準備金	2,386	2,386	
2,386	準備金	2,386	2,386	
2,248	退休及離職準備金	2,248	2,248	
137	其他準備金	137	137	
10,891,824	其他資產	10,891,824	10,891,824	
10,891,824	什項資產	10,891,824	10,891,824	
1	暫付及待結轉帳項	1	1	
10,891,823	代管資產	10,891,823	10,891,823	
10,949,946	負債及基金餘額合計	10,940,080	10,945,888	-5,808
10,919,425	負債	10,919,425	10,919,425	
18,950	流動負債	18,950	18,950	
18,409	應付款項	18,409	18,409	
9,355	應付代收款	9,355	9,355	
1,023	應付費用	1,023	1,023	
8,031	應付工程款	8,031	8,031	
541	預收款項	541	541	
541	預收收入	541	541	
10,900,475	其他負債	10,900,475	10,900,475	
10,900,475	什項負債	10,900,475	10,900,475	
5,651	存入保證金	5,651	5,651	
2,248	應付退休及離職金	2,248	2,248	
10,891,823	應付代管資產	10,891,823	10,891,823	
753	暫收及待結轉帳項	753	753	
30,521	基金餘額	20,655	26,463	-5,808
30,521	基金餘額	20,655	26,463	-5,808
30,521	基金餘額	20,655	26,463	-5,808
30,521	累積餘額	20,655	26,463	-5,808

註：1.信託代理與保證資產(負債)前年度決算數0元，上年度預計數0元，本年度預計數0元。2.或有資產(負債)0元。3.本基金自93年度起，本固定項目分開原則，將屬長期固定帳項，包括固定資產31,015,107元、無形資產245,881元及長期債務0元等，另立帳類管理，未納入本表。

臺北市地方教育發展基金

各項費用

中華民國

前年度 決算數	上年度 預算數	計畫別		合計	國民教育計畫
		用途別科目			
350,426,162	320,390,000	合計		329,620,000	320,371,000
294,847,551	291,975,000	用人費用		304,399,000	304,350,000
133,364,245	125,124,000	正式員額薪資		133,860,000	133,860,000
131,972,305	123,876,000	職員薪金		132,612,000	132,612,000
795,240	732,000	工員工資		732,000	732,000
596,700	516,000	警餉		516,000	516,000
4,717,975	5,100,480	聘僱及兼職人員薪資		5,179,680	5,179,680
4,717,975	5,100,480	兼職人員酬金		5,179,680	5,179,680
1,903,833	1,796,385	超時工作報酬		2,178,846	2,129,846
1,903,833	1,796,385	加班費		2,178,846	2,129,846
29,351,795	33,677,500	獎金		35,570,000	35,570,000
13,360,981	18,037,000	考績獎金		18,837,500	18,837,500
15,990,814	15,640,500	年終獎金		16,732,500	16,732,500
108,553,929	109,203,336	退休及卹償金		111,232,920	111,232,920
108,370,149	109,144,776	職員退休及離職金		111,174,360	111,174,360
183,780	58,560	工員退休及離職金		58,560	58,560
16,955,774	17,073,299	福利費		16,377,554	16,377,554
13,392,568	11,010,720	分擔員工保險費		11,602,308	11,602,308
141,500	632,700	傷病醫藥費		544,800	544,800
1,076,706	1,538,460	員工通勤交通費		1,496,880	1,496,880
2,345,000	3,891,419	其他福利費		2,733,566	2,733,566
9,445,026	11,876,000	服務費用		12,220,000	10,015,000
1,709,731	2,703,870	水電費		2,605,865	2,605,865
1,217,031	1,841,000	工作場所電費		1,894,097	1,894,097
270,768	520,870	工作場所水費		270,768	270,768
221,932	342,000	氣體費		441,000	441,000
180,839	234,605	郵電費		255,998	139,694
46,375	40,000	郵費		60,100	60,100
134,464	194,605	電話費		195,898	79,594
132,812	165,950	旅運費		166,950	166,950
118,412	142,700	國內旅費		141,800	141,800

一 臺北市立南門國民中學

彙計表

112年度

單位：新臺幣元

一般行政管理計畫	建築及設備計畫				
2,644,000	6,605,000				
49,000					
49,000					
49,000					

臺北市地方教育發展基金

各項費用

中華民國

前年度 決算數	上年度 預算數	計畫別		合計	國民教育計畫
		用途別科目			
14,400	23,250	貨物運費		25,150	25,150
83,800	65,000	印刷裝訂與廣告費		64,000	64,000
83,800	65,000	印刷及裝訂費		64,000	64,000
1,645,221	3,041,591	修理保養及保固費		3,367,191	3,367,191
909,190	2,038,360	一般房屋修護費		2,038,360	2,038,360
86,279	303,520	機械及設備修護費		505,120	505,120
649,752	699,711	雜項設備修護費		823,711	823,711
22,107	21,080	保險費		21,080	21,080
22,107	21,080	其他保險費		21,080	21,080
2,185,744	2,427,944	一般服務費		2,459,056	1,116,360
9,582	11,304	佣金、匯費、經理費及手續費		11,304	11,304
1,860,458	2,072,240	外包費		2,101,352	758,656
5,716	38,400	計時與計件人員酬金		38,400	38,400
309,988	306,000	體育活動費		308,000	308,000
3,358,772	3,089,960	專業服務費		3,153,860	2,533,860
2,788,479	2,428,360	講課鐘點、稿費、出席審查及查詢費		2,492,260	2,492,260
67,800	35,600	委託檢驗(定)試驗認證費		35,600	35,600
	6,000	試務甄選費		6,000	6,000
22,900		電腦軟體服務費			
479,593	620,000	其他專業服務費		620,000	
126,000	126,000	公共關係費		126,000	
126,000	126,000	公共關係費		126,000	
2,816,102	3,494,000	材料及用品費		3,009,000	2,621,000
405,426	486,320	使用材料費		601,200	601,200
405,426	486,320	設備零件		601,200	601,200
2,410,676	3,007,680	用品消耗		2,407,800	2,019,800
298,554	712,569	辦公(事務)用品		543,604	158,654
104,215	82,580	報章雜誌		82,400	82,400
3,100	7,250	服裝		3,050	
34,000	35,000	醫療用品(非醫療院所使用)		35,000	35,000
1,970,807	2,170,281	其他用品消耗		1,743,746	1,743,746

一 臺北市立南門國民中學

彙計表

112年度

單位：新臺幣元

一般行政管理計畫	建築及設備計畫				
1,342,696					
1,342,696					
620,000					
620,000					
126,000					
126,000					
388,000					
388,000					
384,950					
3,050					

臺北市地方教育發展基金

各項費用

中華民國

前年度 決算數	上年度 預算數	計畫別	合計	國民教育計畫
		用途別科目		
173,450	126,000	租金、償債、利息及相關手續費	86,000	86,000
173,450	126,000	交通及運輸設備租金	86,000	86,000
173,450	126,000	車租	86,000	86,000
40,219,516	10,109,000	購建固定資產、無形資產及非理財目的 之長期投資	6,605,000	
17,614,501	2,000,000	購建固定資產	2,469,000	
14,840,249		擴充改良房屋建築及設備		
1,589,293	1,209,000	購置機械及設備	1,451,000	
178,531		購置交通及運輸設備		
1,006,428	791,000	購置雜項設備	1,018,000	
35,137	36,000	購置無形資產	36,000	
35,137	36,000	購置電腦軟體	36,000	
22,569,878	8,073,000	遞延支出	4,100,000	
22,569,878	8,073,000	遞延修繕房屋建築支出	4,100,000	
2,143,318	2,286,000	會費、捐助、補助、分攤、照護、救濟 與交流活動費	2,785,000	2,783,000
2,000	2,000	會費	2,000	
2,000	2,000	職業團體會費	2,000	
131,005	110,000	捐助、補助與獎助	110,000	110,000
109,000	110,000	獎助學員生給與	110,000	110,000
22,005		其他捐助、補助與獎助		
2,010,313	2,174,000	補貼、獎勵、慰問、照護與救濟	2,673,000	2,673,000
109,394	113,400	獎勵費用	114,000	114,000
1,900,919	2,060,600	其他補貼、獎勵、慰問、照護與救 濟	2,559,000	2,559,000
781,199	524,000	其他	516,000	516,000
781,199	524,000	其他支出	516,000	516,000
781,199	524,000	其他	516,000	516,000

一 臺北市立南門國民中學

彙計表

112年度

單位：新臺幣元

一般行政管理計畫	建築及設備計畫				
	6,605,000				
	2,469,000				
	1,451,000				
	1,018,000				
	36,000				
	36,000				
	4,100,000				
	4,100,000				
2,000					
2,000					
2,000					

臺北市地方教育發展基金－臺北市立南門國民中學

員工人數彙計表

中華民國112年度

單位：人

計 畫 及 項 目	上年度最高可 進用員額數	本年度 增減(-)數	本年度最高可 進用員額數	說 明
合計	153	1	154	
國民教育計畫部分	153	1	154	
職員	150	1	151	
駐衛警	1		1	
技工	1		1	
工友	1		1	

註：1.本表約僱、聘用係指奉准有案之約聘僱人員。

2.外包費編列救生員1人、工友外包1人、校警外包1人、清潔外包費、消化超額職工業務外包費等，計210萬1,352元。

3.計時與計件人員酬金編列暑期泳池工讀生時薪，計3萬8,400元。

本 頁 空 白

臺北市地方教育發展基金

用人費用

中華民國

計畫及項目	合計	正式 員額 薪資	聘僱 人員 薪資	超時 工作 報酬	津貼	獎 金		
						年終獎金	考績獎金	其他
合計	304,399,000	133,860,000		2,178,846		16,732,500	18,837,500	
國民教育計畫	304,350,000	133,860,000		2,129,846		16,732,500	18,837,500	
正式人員	202,747,150	133,860,000		2,121,336		16,732,500	18,837,500	
聘僱人員	8,510			8,510				
兼任人員	5,179,680							
其他人員	96,414,660							
一般行政管理計畫	49,000			49,000				
正式人員	49,000			49,000				

註：1.本表兼任人員用人費用，係學校教職員兼課或請假代課鐘點費。2.外包費編列救生員1人、工友外包1人、校警外包1人、清潔外包費、消化超額職工業務外包費等，計210萬1,352元。3.計時與計件人員酬金編列暑期泳池工讀生時薪，計3萬8,400元。

一 臺北市立南門國民中學

彙計表

112年度

單位：新臺幣元

退休及卹償金		資遣費	福 利 費					提繳費	兼任 人員 用人 費用
退休金	卹償金		分擔 保險費	傷病 醫藥費	提撥 福利金	員工通勤 交通費	其他		
111,232,920			11,602,308	544,800		1,496,880	2,733,566		5,179,680
111,232,920			11,602,308	544,800		1,496,880	2,733,566		5,179,680
14,872,260			11,602,308	544,800		1,496,880	2,679,566		
96,360,660							54,000		5,179,680

臺北市地方教育發展基金－臺北市立南門國民中學

單位（或計畫）成本分析表

中華民國112年度

單位：新臺幣千元

計畫別	單位	單位成本(元)或 平均利(費)率	數量	預算數	說明
合計				329,620	
國民教育計畫				320,371	
一般行政管理計畫				2,644	
建築及設備計畫				6,605	

臺北市地方教育發展基金－臺北市立南門國民中學

5年來主要業務計畫分析表

中華民國112年度

單位：新臺幣千元

年度及項目	單位	數量	單位成本(元)或 平均利(費)率	金額	說明
(本)年度預算數					
國民教育計畫				320,371	
(上)年度預算數					
國民教育計畫				307,663	
(前)年度決算數					
國民教育計畫				308,054	
(109)年度決算數					
國民教育計畫				284,522	
(108)年度決算數					
國民教育計畫				277,825	

臺北市地方教育發展基金－臺北市立南門國民中學

資本資產明細表

中華民國112年度

單位：新臺幣千元

項 目	取得成本 (期初餘額)	以前年度 累計折舊/ 長期投資 評 價	本 年 度 變 動				本年度累計折 舊/長期投資 評價變動數	期末餘額	
			增加		減少				主要增減 原因說明
			金額	類型	金額	類型			
合計	114,367	74,855	2,505		104		10,755	31,158	
土地改良物	4,650	2,886					362	1,403	
房屋及建築	2,040	426					34	1,580	
機械及設備	51,371	40,123	1,451	增置			6,337	6,362	
交通及運輸 設備	4,172	3,056					379	737	
雜項設備	36,154	28,364	1,018	增置			3,643	5,164	
購建中固定 資產	15,769							15,769	
電腦軟體	210		36	增置	104	無形資 產攤銷		142	