

中華民國 112 年度 4-0501623

## 臺北市總預算

臺北市政府教育局主管

臺北市地方教育發展基金

臺北市士林區陽明山國民小學附屬單位預算之分預算

(特別收入基金)

臺北市士林區陽明山國民小學編

# 臺北市地方教育發展基金－臺北市士林區陽明山國民小學

## 目 次

中華民國112年度

一、財務摘要 .....	第 1 頁
二、業務計畫及預算概要 .....	第 3 -11 頁
三、預算主要表	
(一) 基金來源、用途及餘絀預計表 .....	第 13 頁
(二) 現金流量預計表 .....	第 14 頁
四、預算明細表	
(一) 基金來源－服務收入明細表 .....	第 15 頁
(二) 基金來源－財產處分收入明細表 .....	第 16 頁
(三) 基金來源－租金收入明細表 .....	第 17 頁
(四) 基金來源－其他財產收入明細表 .....	第 18 頁
(五) 基金來源－公庫撥款收入明細表 .....	第 19 頁
(六) 基金來源－學雜費收入明細表 .....	第 20 頁
(七) 基金來源－雜項收入明細表 .....	第 21 頁
(八) 基金用途－國民教育計畫明細表 .....	第 22 -29 頁
(九) 基金用途－學前教育計畫明細表 .....	第 30 頁
(十) 基金用途－一般行政管理計畫明細表 .....	第 31 -32 頁
(十一) 基金用途－建築及設備計畫明細表 .....	第 33 -34 頁
五、預算參考表	
(一) 預計平衡表 .....	第 35 頁
(二) 各項費用彙計表 .....	第 36 -41 頁
(三) 員工人數彙計表 .....	第 42 頁
(四) 用人費用彙計表 .....	第 44 -45 頁
(五) 單位（或計畫）成本分析表 .....	第 46 頁

# 臺北市地方教育發展基金－臺北市士林區陽明山國民小學

## 目 次

中華民國112年度

(六) 5年來主要業務計畫分析表 ..... 第 47 頁

(七) 資本資產明細表 ..... 第 48 頁

# 臺北市地方教育發展基金－臺北市士林區陽明山國民小學

## 財務摘要

中華民國112年度

單位：新臺幣千元

項 目	本 年 度	上 年 度	比較增減數	%
經營成績：				
基金來源	55,753	54,354	1,399	2.57
基金用途	60,335	58,680	1,655	2.82
賸餘(短絀)	-4,582	-4,326	-256	--
餘絀情形：				
基金餘額	3,292	7,874	-4,582	-58.19
現金流量(註)：				
現金及約當現金之淨增(減)	-4,582	-4,326	-256	--

附註：現金流量係採現金及約當現金基礎，包括現金及自投資日起3個月內到期或清償之債權證券。

本 頁 空 白

# 業務計畫及預算概要

# 臺北市地方教育發展基金－臺北市士林區陽明山國民小學

## 業務計畫及預算概要

中華民國 112 年度

### 壹、基金概況

#### 一、設立宗旨及願景：

- (一) 本校遵照憲法第 158 條及 160 條規定，教育文化應發展國民之民族精神、自治精神，國民道德與健全體格、科學及生活智能，以培養八大學習領域及十大基本能力。
- (二) 本校自 91 年度起依教育經費編列與管理法第 13 條規定設置「臺北市地方教育發展基金」，以促進教育健全發展，提昇教育經費運用績效。
- (三) 本校以「愛、生活、學習，讓孩子活出自己的色彩」為願景，以此建構一所教師熱愛教學、學生喜歡學習、共享快樂時光的校園，期許愛在心中生根，樂在生活學習，讓孩子活出自己的色彩。

#### 二、施政重點：

- (一) 開啟多元智慧：尊重每個學生獨特的個性，以多元智慧的觀點協助他找到生命的亮點，肯定天生我才必有用，能知於學，樂於學。
- (二) 培養生活能力：培養學生帶得走的公民關鍵能力，強化自我管理、閱讀理解、理性批判、問題解決、奉獻服務、溝通表達等核心素養。
- (三) 蘊育人文情懷：在溫馨開放的校園文化中，孕育人文情懷，學會尊重、包容；建構生命的價值、完成人性的開展。
- (四) 建置溫馨民主的校園文化：
  1. 以參與式管理、落實行政、教師會、家長會三者的良性互動。
  2. 以學生第一，教學優先的觀念提昇行政服務效率。
  3. 放下威權心態，開啟校園民主之風氣。
- (五) 推動適性教學：
  1. 落實校本課程理念，採多元化、活潑化的教學及評量。
  2. 運用校內、外資源，加強多元學習能力。
  3. 關懷相對弱勢學生之教學及輔導。
  4. 推動行動學習，充實學生運用資訊之知能，並提昇教師運用學習載具教學之能力。
- (六) 辦理發展性的學輔活動：
  1. 辦理各項活動、競賽及展演。
  2. 推動校內外學習服務。

## 業務計畫及預算概要

中華民國 112 年度

3. 發展績優社團及校隊，如直笛團、太鼓社等。
4. 加強新興領域教育的辦理，並融入各科教學以收成效。

### 三、組織概況：

本校設置校長 1 人，綜理全校校務，下設教務處、學輔處、總務處、會計室、人事室及幼兒園等單位。

內部分層業務如下：

(一) 教務處：秉承校長之命，辦理全校教務事項。

1. 教學組：掌理課程編排、課業考查、教學研究及教學指導等事項。
2. 資設組：
  - (1) 掌理註冊、編班、轉學、學籍保管、各項獎助學金補助及成績考查等有關學籍事項。
  - (2) 掌理教科書編選、教學用具之管理、保管及出版學校刊物等事項。
  - (3) 掌理電腦設備及區域網路之管理、保管等事項。

(二) 學輔處：秉承校長之命，辦理全校學生事務事項。

1. 學輔組：
  - (1) 掌理訓育計畫之擬定及辦理各類訓育等活動。
  - (2) 掌理學生體育活動、體格鍛鍊等事項。
  - (3) 掌理學生日常生活常規，辦理交通導護等事項。
  - (4) 掌理健康檢查，個人及環境衛生檢查、保健等事項。
  - (5) 掌理學生個案建立、學習輔導、生活輔導、生涯輔導及兩性教育、親職教育等事項。
  - (6) 辦理輔導資料搜集建檔、組訓愛心家長、實施測驗、社區人力整合、出版親職刊物等事項。
  - (7) 擬訂特殊教育計畫章則、親師輔導諮詢、特教班甄選鑑別、實施各項診斷測驗、特教兒童追蹤輔導等事項。

(三) 總務處：秉承校長之命，辦理全校總務事項。

1. 事務組：
  - (1) 掌理校舍、校具、財產、物品採購保管、工程發包、監督及驗收。



# 臺北市地方教育發展基金 - 臺北市士林區陽明山國民小學

## 業務計畫及預算概要

中華民國 112 年度

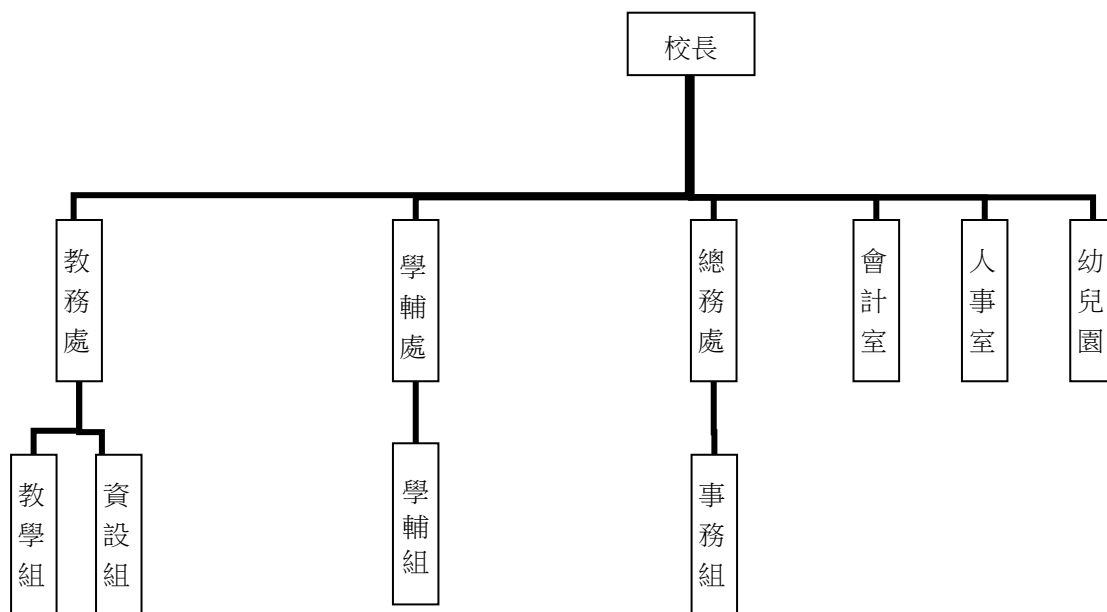
(2)辦理現金、零用金、票據之保管與員工薪津發放及各項扣繳單據證明等收支事項。

(3)辦理文件收發登錄、撰擬繕校、典守學校印信、檔案保管、整理各項會議紀錄及校史等事項。

(四)會計室：秉承上級主計機關之監督與指導，並受校長之指揮，依法辦理歲計、會計、統計等事項。

(五)人事室：秉承上級人事機關之監督與指導，並受校長之指揮，依法辦理人事管理查核等事項。

(六)幼兒園：秉承校長之命，綜理園務、規劃幼兒教學、保育、環境與各項措施。



#### 四、基金歸類及屬性：

本校地方教育發展基金依據教育經費編列與管理法第 13 條規定設置，本基金為預算法第 4 條第 1 項第 2 款第 5 目所定之特別收入基金，以本府教育局為管理機關。

### 貳、業務計畫

#### 一、基金來源：

臺北市地方教育發展基金 - 臺北市士林區陽明山國民小學

**業務計畫及預算概要**

中華民國 112 年度

單位：新臺幣千元

業務計畫	本年度預算數	實施內容
勞務收入	3	本年度預計辦理教師甄選報名費收入。
財產收入	93	本年度預計辦理活化校園空間之租金收入、財產報廢變賣之殘值收入、教職員工停車收入、校園場地開放收入等。
政府撥入收入	53,773	本年度預計由公庫撥入數。
教學收入	1,493	本年度預計收取幼兒園學生之學費、雜費等收入。
其他收入	391	本年度預計收取數位學生證補卡費及其他雜項等收入。

二、基金用途：

單位：新臺幣千元

業務計畫	本年度預算數	實施內容
國民教育計畫	52,247	本年度預計辦理教學事項為： 1. 各項教學、學生事務及輔導等業務。 2. 新購教具、圖書等各科教學設備，充實各科教材及用具。 3. 革新教學方法，提高教學效能。 4. 教師甄選業務、指定活動等項目。
學前教育計畫	174	本年度預計辦理教學事項為： 1. 幼兒園各項教學及活動。 2. 新購教學用品，革新教學方法，提高教學效能。 3. 幼兒園各項活動，鍛鍊幼兒強健的身體，增進幼兒各項生活智能。
一般行政管理計畫	2,412	本年度預計辦理事項為： 1. 綜理學校總務、人事、會計等業務。 2. 配合校務推動行政處室支援工作，進而增進校務運作。
建築及設備計畫	5,502	本年度預計辦理事項為： 1. 購置教學所需教學設備等及改善教學環境。 2. 辦理主變電站電源改善工程(第一期)。

# 臺北市地方教育發展基金－臺北市士林區陽明山國民小學

## 業務計畫及預算概要

中華民國 112 年度

### 參、預算概要

#### 一、基金來源及用途之預計：

##### (一) 本年度基金來源：

服務收入 3 千元、財產處分收入 5 千元、租金收入 5 萬 6 千元、其他財產收入 3 萬 2 千元、公庫撥款收入 5,377 萬 3 千元、學雜費收入 149 萬 3 千元、雜項收入 39 萬 1 千元，本年度基金來源 5,575 萬 3 千元，較上年度預算數 5,435 萬 4 千元，增加 139 萬 9 千元，約 2.57%，主要係公庫撥款收入增編所致。

##### (二) 本年度基金用途：

國民教育計畫 5,224 萬 7 千元，學前教育計畫 17 萬 4 千元，一般行政管理計畫 241 萬 2 千元，建築及設備計畫 550 萬 2 千元，本年度基金用途 6,033 萬 5 千元，較上年度預算數 5,868 萬元，增加 165 萬 5 千元，約 2.82%，主要係用人費用增編所致。

#### 二、基金餘絀之預計：

本年度基金來源及用途相抵後，差短 458 萬 2 千元，較上年度預算數差短 432 萬 6 千元，增加 25 萬 6 千元，將移用以前基金餘額支應。

#### 三、現金流量之預計：

本年度業務活動淨現金流出 458 萬 2 千元。

#### 四、補辦預算事項：詳補辦預算明細表

##### (一) 固定資產之建設改良擴充 6 萬 9 千元

1.110 年度為結合線上差勤系統確實需要，且具急迫及必要性，由其他準備金項下支應 2 萬 1 千元。

2. 110 年度教育局補助行動學習智慧教學計畫，由教育局基金餘額支應 4 萬 8 千元。

### 肆、以前年度計畫實施狀況及成果概述：

#### 一、前（110）年度計畫實施成果概述：

業務計畫	實施概況	實施成果
勞務收入	本年度預計辦理教師甄選報名費收入。	本年度已收取教師甄選報名費 1 千元。

臺北市地方教育發展基金 - 臺北市士林區陽明山國民小學

**業務計畫及預算概要**

中華民國 112 年度

財產收入	本年度預計辦理財產報廢變賣之殘值收入、教職員工停車收入、校園場地開放收入等。	本年度已辦理收取財產報廢變賣殘值收入 1 萬 6 千元、活化校園餘裕空間收入 5 萬 5 千元、教職員工停車收入 8 千元、校園場地開放收入 3 萬元等。
政府撥入收入	本年度預計由公庫撥入數。	本年度已收取公庫撥入數 8,372 萬 9 千元及教育部之補助計畫 114 萬 5 千元。
教學收入	本年度預計收取幼兒園學生之學費、雜費等收入。	本年度已收取幼兒園學生之學費、雜費等收入 149 萬 3 千元。
其他收入	本年度預計收取助學金等各界捐款收入、數位學生證補卡費及其他雜項等收入。	本年度已接受各界捐款收入 6 萬 2 千元、數位學生證補卡費及代辦費結餘款等收入 39 萬 2 千元。
國民教育計畫	<p>本年度預計辦理教學事項為：</p> <ol style="list-style-type: none"> <li>1. 辦理各項教學、學生事務及輔導等業務。</li> <li>2. 新購教具、圖書等各科教學設備，充實各科教材及用具。</li> <li>3. 革新教學方法，提高教學效能。</li> <li>4. 辦理教師甄選、指定活動等項目。</li> </ol>	<ol style="list-style-type: none"> <li>1. 辦理各項教學、學生事務及輔導等業務。</li> <li>2. 購置教具、圖書教材及用具等各科教學設備。</li> <li>3. 革新教學方法，提高教學效能。</li> <li>4. 辦理教師甄選、指定活動等項目。</li> </ol>
學前教育計畫	<p>本年度預計辦理教學事項為：</p> <ol style="list-style-type: none"> <li>1. 辦理幼兒園各項教學及活動。</li> <li>2. 新購教學用品，革新教學方法，提高教學效能。</li> <li>3. 辦理幼兒園各項活動，鍛鍊幼兒強健的身體，增進幼兒各項生活智能。</li> </ol>	<ol style="list-style-type: none"> <li>1. 辦理幼兒園各項教學及活動。</li> <li>2. 購置教學用品，革新教學方法，提高教學效能。</li> <li>3. 辦理幼兒園各項活動，鍛鍊幼兒強健的身體，增進幼兒各項生活智能。</li> </ol>

# 臺北市地方教育發展基金 - 臺北市士林區陽明山國民小學

## 業務計畫及預算概要

中華民國 112 年度

一般行政管理計畫	本年度預計辦理事項為： 1. 綜理學校總務、人事、會計等業務。 2. 配合校務推動行政處室支援工作，進而增進校務運作。	綜理學校總務、人事、會計等業務，並配合校務推動行政處室支援工作，進而增進校務運作，達成預期目標。
建築及設備計畫	本年度預計辦理事項為： 1. 購置各科教學課程所需教學設備。 2. 辦理陽明樓屋頂防漏工程。	1. 購置各科教學課程所需教學設備。 2. 辦理陽明樓屋頂防漏工程。

### 二、上年度已過期間（111 年 1 月 1 日至 5 月 31 日止）計畫實施成果概述：

業務計畫	實施概況	實施成果
勞務收入	本年度截至 5 月 31 日止預計辦理教師甄選報名費收入。	本年度截至 5 月 31 日止，因尚未辦理教師甄選，故尚未收取報名費。
財產收入	本年度截至 5 月 31 日止財產報廢變賣之殘值收入、教職員工停車收入、校園場地開放收入等。	本年度截至 5 月 31 日止已收取財產報廢變賣殘值收入 6 千元、活化校園餘裕空間收入 3 萬 2 千元、教職員工停車收入 5 千元、等。
政府撥入收入	本年度截至 5 月 31 日止預計由公庫撥入數。	本年度截至 5 月 31 日止已收取公庫撥入數 2,375 萬 3 千元及教育部之補助計畫 60 萬 9 千元。
教學收入	本年度截至 5 月 31 日止預計收取幼兒園學生之 1 學期學費、雜費等收入。	本年度截至 5 月 31 日止已收取幼兒園學生 1 學期學費、雜費等收入 76 萬 6 千元。
其他收入	本年度截至 5 月 31 日止預計收取助學金等各界捐款收入、數位學生證補卡費及其他雜項等收入。	本年度截至 5 月 31 日止已接受各界捐款收入 3 萬元、數位學生證補卡費及代辦費結餘款等收入 34 萬 7 千元。
國民教育計畫	本年度截至 5 月 31 日止預計辦理教學事項為：	1. 辦理各項教學、學生事務及輔導等業務。

# 臺北市地方教育發展基金 - 臺北市士林區陽明山國民小學

## 業務計畫及預算概要

中華民國 112 年度

		<ol style="list-style-type: none"><li>1. 辦理各項教學、學生事務及輔導等業務。</li><li>2. 新購教具、圖書等各科教學設備，充實各科教材及用具。</li><li>3. 革新教學方法，提高教學效能。</li><li>4. 辦理教師甄選、指定活動等項目。</li></ol>	<ol style="list-style-type: none"><li>2. 購置教具、圖書教材及用具等各科教學設備。</li><li>3. 革新教學方法，提高教學效能。</li><li>4. 辦理教師甄選、指定活動等項目。</li></ol>
學前教育計畫	本年度截至 5 月 31 日止預計辦理教學事項為： <ol style="list-style-type: none"><li>1. 幼兒園各項教學及活動。</li><li>2. 新購教學用品，革新教學方法，提高教學效能。</li><li>3. 辦理幼兒園各項活動，鍛鍊幼兒強健的身體，增進幼兒各項生活智能。</li></ol>	<ol style="list-style-type: none"><li>1. 辦理幼兒園各項教學及活動。</li><li>2. 購置教學用品，革新教學方法，提高教學效能。</li><li>3. 辦理幼兒園各項活動，鍛鍊幼兒強健的身體，增進幼兒各項生活智能。</li></ol>	
一般行政管理計畫	本年度截至 5 月 31 日止預計辦理事項為： <ol style="list-style-type: none"><li>1. 綜理學校總務、人事、會計等業務。</li><li>2. 配合校務推動行政處室支援工作，進而增進校務運作。</li></ol>	持續辦理學校總務、人事、會計等業務，並配合校務推動行政處室支援工作，進而增進校務運作，以達成預期目標。	
建築及設備計畫	本年度截至 5 月 31 日止預計辦理事項為： <ol style="list-style-type: none"><li>1. 購置各科教學課程所需教學設備。</li><li>2. 辦理活動中心舞台暨一樓周邊整修工程招標作業。</li></ol>	<ol style="list-style-type: none"><li>1. 購置各科教學課程所需教學設備。</li><li>2. 辦理活動中心舞台暨一樓周邊整修工程招標作業。</li></ol>	

臺北市地方教育發展基金－臺北市士林區陽明山國民小學

補辦預算明細表

中華民國112年度

單位：新臺幣元

項 目	金額	辦理 年度	說 明
合計	69,000		
固定資產之建設改良擴充	69,000		
購置機械及設備	69,000	110	
出勤刷卡機(MIFARE感應式-HTA-860PM)	21,000		為考量疫情嚴峻，避免同仁出勤因紙本簽到之相關接觸，同時結合線上差勤系統，確實需要辦理新購，且具急迫及必要性，所需經費擬由本校其他準備金支應。
平板電腦(10.2吋)	48,000		教育局補助行動學習智慧教學計畫，急需購置平板電腦，所需經費擬由教育局基金餘額支應。

備註：各基金依預算法第88條規定補辦預算，應確係不及編入年度預算，且因經營環境發生重大變遷或正常業務(含執行中央補助款項目)之確實需要，並經主管機關核轉本府核准先行辦理者；不具急迫性之事項，仍應儘可能納入預算辦理。

本 頁 空 白



# 預算主要表

# 臺北市地方教育發展基金－臺北市士林區陽明山國民小學

## 基金來源、用途及餘絀預計表

中華民國112年度

單位：新臺幣千元

前年度決算數	項 目	本年度預算數	上年度預算數	比較增減（－）
86,931	基金來源	55,753	54,354	1,399
1	勞務收入	3	2	1
1	服務收入	3	2	1
109	財產收入	93	109	-16
16	財產處分收入	5	5	
55	租金收入	56	72	-16
38	其他財產收入	32	32	
84,874	政府撥入收入	53,773	52,409	1,364
83,729	公庫撥款收入	53,773	52,409	1,364
1,145	政府其他撥入收入			
1,494	教學收入	1,493	1,493	
1,494	學雜費收入	1,493	1,493	
454	其他收入	391	341	50
62	受贈收入			
392	雜項收入	391	341	50
86,510	基金用途	60,335	58,680	1,655
51,915	國民教育計畫	52,247	51,260	987
739	學前教育計畫	174	196	-22
1,578	一般行政管理計畫	2,412	2,001	411
32,278	建築及設備計畫	5,502	5,223	279
421	本期賸餘(短絀)	-4,582	-4,326	-256
11,779	期初基金餘額	7,874	5,904	1,970
12,200	期末基金餘額	3,292	1,578	1,714

註：前年度決算數細數之和與總數或略有出入，係四捨五入關係，以下各表同。

# 臺北市地方教育發展基金－臺北市士林區陽明山國民小學

## 現金流量預計表

中華民國112年度

單位：新臺幣千元

項 目	本 預	年 算	度 數	說 明
業務活動之現金流量				
本期賸餘(短絀)			-4,582	
業務活動之淨現金流入(流出)			-4,582	
其他活動之現金流量				
其他活動之淨現金流入(流出)				
現金及約當現金之淨增(淨減)			-4,582	
期初現金及約當現金			9,560	
期末現金及約當現金			4,978	

註：本表係採現金及約當現金基礎，包括現金及自投資日起3個月內到期或清償之債權證券。

# 預算明細表

臺北市地方教育發展基金－臺北市士林區陽明山國民小學

基金來源－服務收入明細表

中華民國112年度

單位：新臺幣元

科目	單位	本年度預算數			說明
		數量 業務量	利(費)率	金額	
合計				3,000	
服務收入	人	10	300	3,000	較上年度預算數2,000元，增加1,000元。 教師甄選報名費收入。

臺北市地方教育發展基金－臺北市士林區陽明山國民小學

基金來源－財產處分收入明細表

中華民國112年度

單位：新臺幣元

科目	單位	本年度預算數			說明
		數量 業務量	利(費)率	金額	
合計				5,000	
財產處分收入	年	1	5,000	5,000	較上年度預算數5,000元，無增減。 報廢財產變賣收入。

臺北市地方教育發展基金－臺北市士林區陽明山國民小學

基金來源－租金收入明細表

中華民國112年度

單位：新臺幣元

科目	單位	本年度預算數			說明
		數量 業務量	利(費)率	金額	
合計				56,000	
租金收入	年	1	56,000	56,000	較上年度預算數72,000元，減少16,000元。 活化校園餘裕空間租金收入(收支對列)。

臺北市地方教育發展基金－臺北市士林區陽明山國民小學

基金來源－其他財產收入明細表

中華民國112年度

單位：新臺幣元

科 目	單位	本 年 度 預 算 數			說 明
		數量 業務量	利(費)率	金 額	
合計				32,000	
其他財產收入				32,000	較上年度預算數32,000元，無增減。
	年	1	26,000	26,000	學校場地開放收入(收支對列)。
	年	1	6,000	6,000	教職員工停車收入(收支對列)。



臺北市地方教育發展基金－臺北市士林區陽明山國民小學

基金來源－公庫撥款收入明細表

中華民國112年度

單位：新臺幣元

科 目	單位	本 年 度 預 算 數			說 明
		數量 業務量	利(費)率	金 額	
合計				53,773,000	
公庫撥款收入	年	1	53,773,000	53,773,000	較上年度預算數52,409,000元，增加1,364,000元。 市府補助款。

臺北市地方教育發展基金－臺北市士林區陽明山國民小學

基金來源－學雜費收入明細表

中華民國112年度

單位：新臺幣元

科目	單位	本年度預算數			說明
		數量 業務量	利(費)率	金額	
合計				1,493,000	
學雜費收入				1,493,000	較上年度預算數1,493,000元，無增減。
	人、學期	71x2	7,000	994,000	幼兒園全日班學費收入預估學生71人。
	人、學期	71x2	2,955	419,610	幼兒園全日班雜費收入預估學生71人。
	人、學期	5x2	2,745	27,450	幼兒園半日班雜費收入預估學生5人。
	人、學期	5x2	5,150	51,500	幼兒園半日班學費收入預估學生5人。
	年	1	440	440	配合預算編列至千元，增列進位數440元。

臺北市地方教育發展基金－臺北市士林區陽明山國民小學

基金來源－雜項收入明細表

中華民國112年度

單位：新臺幣元

科目	單位	本年度預算數			說明
		數量 業務量	利(費)率	金額	
合計				391,000	
雜項收入				391,000	較上年度預算數341,000元，增加50,000元。
	年	1	1,000	1,000	數位學生證補卡費收入。
	年	1	390,000	390,000	其他雜項等收入。

# 臺北市地方教育發展基金－臺北市士林區陽明山國民小學

## 基金用途－國民教育計畫明細表

中華民國112年度

單位：新臺幣元

前年度 決算數	上年度 預算數	科 目	本 年 度 預 算 數	說 明
51,914,766	51,260,000	合 計	52,247,000	
47,956,136	48,674,000	用人費用	49,509,000	
25,169,249	24,637,261	正式員額薪資	25,870,152	較上年度預算數24,637,261元，增加1,232,891元。
23,833,384	23,300,221	職員薪金	24,476,232	
			18,299,940	教職員21人薪金(詳用人費用彙計表)(含教育部補助導師費72,000元)。
			1,562,160	特教班教職員2人薪金(詳用人費用彙計表)(含教育部補助導師費12,000元)。
			4,592,532	幼兒園教職員4人及教保員3人薪金(詳用人費用彙計表)。
			21,600	2歲專班教保員教保費，2人*12月*900元。
739,165	739,380	工員工資	773,040	
			398,280	工員1人薪金(詳用人費用彙計表)。
			374,760	廚工1人薪金(詳用人費用彙計表)。
596,700	597,660	警餉	620,880	校警1人薪金(詳用人費用彙計表)。
161,423	267,520	聘僱及兼職人員薪資	267,520	較上年度預算數267,520元，無增減。
161,423	267,520	兼職人員酬金	267,520	
			211,200	教師代課鐘點費，本校編制教師總人數21人，按9分之1計，編列3人，每人220節，總節數3人x220節=660節，每節320元。
			5,120	補助調整授課鐘點費之外聘教師勞、健保及勞退費用(教育部補助款)。
			51,200	補助調整授課特教教師鐘點費，2人*2節*40週=160節，每節320元(教育部補助款)。
452,093	666,509	超時工作報酬	514,312	較上年度預算數666,509元，減少152,197元。
452,093	666,509	加班費	514,312	
			20,673	不休假出勤加班費。
			3,000	開放場地管理人員加班費(收支對列)。
			3,000	活化校園餘裕空間管理人員加班費(收支對列)。
			487,639	不休假出勤加班費。
6,087,583	6,521,414	獎金	6,440,135	較上年度預算數6,521,414元，減少81,279元。

# 臺北市地方教育發展基金－臺北市士林區陽明山國民小學

## 基金用途－國民教育計畫明細表

中華民國112年度

單位：新臺幣元

前年度 決算數	上年度 預算數	科 目	本 年 度 預 算 數	說 明
3,129,571	3,460,715	考績獎金	3,461,236	
			260,360	依考績法規定核發之獎金。
			2,786,935	依考績法規定核發之獎金。
			413,941	依考績法規定核發之獎金。
2,958,012	3,060,699	年終獎金	2,978,899	
			558,786	依規定於年節加發之獎金。
			2,224,843	依規定於年節加發之獎金。
			195,270	依規定於年節加發之獎金。
12,245,615	12,944,028	退休及卹償金	12,634,356	較上年度預算數12,944,028元，減少309,672元。
12,166,391	12,903,204	職員退休及離職金	12,551,724	
			164,376	提撥退撫基金。
			1,918,068	提撥退撫基金。
			410,652	提撥退撫基金。
			9,854,976	退休人員月退休金，32人*25,664元*12月=9,854,976元。
			203,652	退休遺族遺屬年金(月撫慰金)，1人*16,971元*12月=203,652元。
79,224	40,824	工員退休及離職金	82,632	
			59,736	提撥勞工退休準備金。
			22,896	提撥勞工退休準備金。
3,840,173	3,637,268	福利費	3,782,525	較上年度預算數3,637,268元，增加145,257元。
2,601,578	2,303,460	分擔員工保險費	2,608,560	
			529,656	分擔公保、勞保、健保費。
			1,936,680	分擔公保、勞保、健保費。
			142,224	分擔公保、勞保、健保費。
175,200	128,680	傷病醫藥費	126,780	
			96,000	健康檢查補助費，6人* 16,000元。
			27,000	健康檢查補助費，6人* 4,500元。
			1,200	職業安全衛生健康檢查經費，1人*1,200元。
			1,720	幼兒園教保人員健康檢查費，2人*860元(每2人編1人)。
			860	幼兒園廚工健康檢查費，1人*860元。

# 臺北市地方教育發展基金－臺北市士林區陽明山國民小學

## 基金用途－國民教育計畫明細表

中華民國112年度

單位：新臺幣元

前年度 決算數	上年度 預算數	科 目	本 年 度 預 算 數	說 明
234,719	299,628	員工通勤交通費	241,668	
			15,120	教師兼行政上下班交通費，1人*12月*1,260元。
			105,840	職員、教師兼行政、教保員、廚工及校警上下班交通費，14人*12月*630元。
			12,096	教師兼行政上下班交通費，1人*12月*1,008元。
			14,112	教師兼行政上下班交通費，1人*12月*1,176元。
			81,900	教師上下班交通費，13人*10月*630元。
			12,600	教師上下班交通費，1人*10月*1,260元。
828,676	905,500	其他福利費	805,517	
			16,000	休假旅遊補助費。
			30,000	退休人員三節慰問金，5人*6,000元。
			280,357	子女教育補助費。
			65,260	結婚補助費，1人*2月*32,630元。
			189,900	喪葬補助費，1人*5月*37,980元。
			224,000	休假旅遊補助費。
2,635,771	1,406,000	服務費用	1,444,000	
444,207	455,000	水電費	473,500	較上年度預算數455,000元，增加18,500元。
383,318	402,000	工作場所電費	413,000	
			329,616	電費基本費。
			83,384	學生在校作息時間內使用冷氣設備電費，7班*11,912元(新增)。
60,889	53,000	工作場所水費	60,500	水費基本費。
20,100	23,870	旅運費	23,870	較上年度預算數23,870元，無增減。
20,100	23,870	國內旅費	23,870	
			5,270	教職員工因公出差旅費。
			18,600	校外教學隨隊人員出差旅費，4人*3天*1,550元。
	3,000	印刷裝訂與廣告費	3,000	較上年度預算數3,000元，無增減。
	3,000	印刷及裝訂費	3,000	印製特教、輔導、環教、生命等相關刊物費用(教師專業成長費)。
1,193,849	557,800	修理保養及保固費	569,800	較上年度預算數557,800元，增加12,000元。
1,070,634	401,100	一般房屋修護費	399,100	

# 臺北市地方教育發展基金－臺北市士林區陽明山國民小學

## 基金用途－國民教育計畫明細表

中華民國112年度

單位：新臺幣元

前年度 決算數	上年度 預算數	科 目	本 年 度 預 算 數	說 明
			338,100	公用房屋及其他建築等所需之修繕費用 (483,000*70%=338,100)(未達15班以15班編列)。
			23,000	開放學校場地公用房屋及其他建築等所需 之修繕費用(收支對列)。
			32,000	活化校園餘裕空間公用房屋及其他建築等 所需之修繕費用(收支對列)。
			6,000	停車場場地維護費(收支對列)(新增)。
11,800	84,250	機械及設備修護費	84,250	
			11,800	電腦設備維護費(電腦專案計畫)。
			72,450	教學設備及其他公用用具等之保養修理 (483,000*15%=72,450)(未達15班以15班編列) 。
111,415	72,450	雜項設備修護費	86,450	
			72,450	教學設備及其他公用用具等之保養修理 (483,000*15%=72,450)(未達15班以15班編列) 。
			14,000	冷氣設備維護費，7班*2,000元(新增)。
173,086	182,864	一般服務費	182,864	較上年度預算數182,864元，無增減。
2,764	1,152	佣金、匯費、經理費及手續費	1,152	委託超商代收學雜費手續費，96人*2學期* 6元。
108,322	115,712	計時與計件人員酬金	115,712	
			102,400	閩客語教學支援人員鐘點費，8人*1節*40週 *320元。
			13,312	閩客語教學支援人員鐘點費之外聘人員勞 、健保及勞退費用。
62,000	66,000	體育活動費	66,000	
			8,000	文康活動費，本校編列契約進用教保員3人 ，廚工1人，合計4人，每人編列2,000元（ 上述人員係幼托整合前得編列文康活動費 之人員）。
			58,000	文康活動費，本校編列教職員27人，工員1 人，校警1人，合計29人，每人編列2,000元 。
804,529	183,466	專業服務費	190,966	較上年度預算數183,466元，增加7,500元。
701,209	78,200	講課鐘點、稿費、出席審	78,200	

# 臺北市地方教育發展基金－臺北市士林區陽明山國民小學

## 基金用途－國民教育計畫明細表

中華民國112年度

單位：新臺幣元

前年度 決算數	上年度 預算數	科 目	本 年 度 預 算 數	說 明
		查及查詢費		
			7,200	身心障礙資源班教材編輯費，1班*12月*600元。
			8,000	親職教育家長成長班外聘講座鐘點費，4節*2,000元。
			18,000	性別平等教育宣導活動外聘講座鐘點費，9節*2,000元。
			12,000	小田園教育體驗學習外聘講座鐘點費，6節*2,000元。
			18,000	外聘講座鐘點費，9節*2,000元(教師專業成長)。
			9,000	內聘講座鐘點費，9節*1,000元(教師專業成長)。
			6,000	外聘講座鐘點費，3節*2,000元(綠屋頂計畫)。
39,400	13,600	委託檢驗(定)試驗認證費	19,600	
			3,600	飲水機水質檢驗費，3臺*1,200元。
			16,000	建築物安全檢查及申報費、水質檢測費等(普通班級業務費)。
	1,500	試務甄選費	3,000	教師甄選試務費用。
63,920	90,166	其他專業服務費	90,166	
			21,600	游泳池水電清潔維護費，3班*7,200元。
			5,000	牙齒檢查費。
			20,000	學生輔導指導費。
			28,800	工作人員午餐指導費，8人*9月*400元。
			1,800	學童午餐指導費，2班*1人*9月*100元(1-2年級)。
			7,200	學童午餐指導費，2班*1人*9月*400元(5-6年級)。
			5,400	學童午餐指導費，2班*1人*9月*300元(3-4年級)。
			366	配合預算編列至千元，增列進位數366元。
721,693	516,000	材料及用品費	565,000	
241,930	176,260	使用材料費	233,760	較上年度預算數176,260元，增加57,500元。
241,930	176,260	設備零件	233,760	



# 臺北市地方教育發展基金－臺北市士林區陽明山國民小學

## 基金用途－國民教育計畫明細表

中華民國112年度

單位：新臺幣元

前年度決算數	上年度預算數	科 目	本 年 度 預 算 數	說 明
			16,000	資源班教具設備(由特教班班級設備費移列)。
			7,800	微波爐1臺(由班級設備費移列)(新增)。
			80,760	各領域教學用教材教具設備(教務處)(由班級設備費移列)。
			15,000	小田園教育體驗學習教學用器材工具。
			25,200	電腦設備維護及管理費，4班* 6,300元。
			45,000	班級課桌椅，25人*1,800元(新增)。
			44,000	綠屋頂計畫綠棚支架、五金配件等。
479,763	339,740	用品消耗	331,240	較上年度預算數339,740元，減少8,500元。
	2,400	辦公(事務)用品	2,400	身心障礙資源班文具紙張等，1班*2,400元(特教班業務費)。
37,275	36,000	報章雜誌	36,000	
			36,000	各領域圖書、校刊、報章雜誌(教務處)(由班級設備費移列)。
14,999	15,000	醫療用品(非醫療院所使用)	15,000	健康中心藥品。
427,489	286,340	其他用品消耗	277,840	
			10,000	兒童節慶活動費。
			12,000	衛生清潔用品費(普通班級業務費)。
			82,920	普通班級教學材料費，6班*13,820元。
			10,200	教學用教科書，6年級* 1,700元。
			9,000	專用垃圾袋費(普通班級業務費)。
			1,400	衛生紙(普通班級業務費)。
			4,800	身心障礙資源班用品等相關費用(特教班業務費)。
			13,820	資源班教學材料費。
			10,000	運動會班級表演用器材及道具等。
			20,000	運動會場地佈置材料及舞台搭設等。
			9,000	運動會逾時誤餐餐盒費用，90人次*100元。
			7,700	運動會錦旗、獎牌一批。
			2,000	國小家長教育成長暨志工培訓研習場地布置及茶水等費用，2次* 1,000元。
			24,000	學生活動費，120人*2學期* 100元。
			5,000	綠屋頂計畫用雜支(土壤、肥料、花器、盆

# 臺北市地方教育發展基金－臺北市士林區陽明山國民小學

## 基金用途－國民教育計畫明細表

中華民國112年度

單位：新臺幣元

前年度 決算數	上年度 預算數	科 目	本 年 度 預 算 數	說 明
				架、水管等)。
			4,200	活化校園餘裕空間辦公事務用品等費用(收支對列)。
			30,000	課後社團活動費。
			2,000	性別平等教育宣導活動場地布置及茶水等費用。
			15,000	小田園教育體驗學習教學材料費。
			4,800	小田園教育體驗學習用雜支。
13,807	12,000	租金、償債、利息及相關手續費	13,000	
12,500	7,200	交通及運輸設備租金	8,200	較上年度預算數7,200元，增加1,000元。
12,500	7,200	車租	8,200	
			8,200	小田園教育戶外體驗學習活動用車租。
1,307	4,800	雜項設備租金	4,800	較上年度預算數4,800元，無增減。
1,307	4,800	雜項設備租金	4,800	電錶月租費，12月*400元(普通班級業務費)。
486,799	536,000	會費、捐助、補助、分攤、照護、救濟與交流活動費	605,000	
	10,000	捐助、補助與獎助	10,000	較上年度預算數10,000元，無增減。
	10,000	獎助學員生給與	10,000	教育關懷獎每校推薦1名學生獎助金。
486,799	526,000	補貼、獎勵、慰問、照護與救濟	595,000	較上年度預算數526,000元，增加69,000元。
17,894	19,800	獎勵費用	19,800	敬師獎勵活動費，33人*600元。
468,905	506,200	其他補貼、獎勵、慰問、照護與救濟	575,200	
			20,000	本市市民第3胎就讀國小教育補助費，20人*1,000元。
			64,600	弱勢學生教科書補助費用，38人* 1,700元。
			605	配合預算編列至千元，增列進位數605元。
			398,475	清寒學生餐費補助，33人*125日*55元+33人*80日*65元。。
			91,520	補助學校午餐使用有機蔬菜或有機米計畫，88人*40週*26元。
100,560	116,000	其他	111,000	
100,560	116,000	其他支出	111,000	較上年度預算數116,000元，減少5,000元。

臺北市地方教育發展基金－臺北市士林區陽明山國民小學

基金用途－國民教育計畫明細表

中華民國112年度

單位：新臺幣元

前年度 決算數	上年度 預算數	科 目	本 年 度 預 算 數	說 明
100,560	116,000	其他	111,000	
			9,400	班級自治費，94人*2學期* 50元。
			800	配合預算編列至千元，增列進位數800元。
			100,800	執行學生路隊安全導護費及義工保險費(按4人*2學期*20週*5日*2次*63元編列)。

# 臺北市地方教育發展基金－臺北市士林區陽明山國民小學

## 基金用途－學前教育計畫明細表

中華民國112年度

單位：新臺幣元

前年度 決算數	上年度 預算數	科 目	本 年 度 預 算 數	說 明
738,526	196,000	合 計	174,000	
38,142	43,000	服務費用	42,000	
942	912	一般服務費	732	較上年度預算數912元，減少180元。
942	912	佣金、匯費、經理費及手續費	732	委託超商代收學雜費手續費，61人*2學期*6元。
37,200	42,088	專業服務費	41,268	較上年度預算數42,088元，減少820元。
9,200	9,800	委託檢驗(定)試驗認證費	9,768	建築物安全檢查及申報費、水質檢測費等(幼兒園班級業務費)。
28,000	32,288	其他專業服務費	31,500	
			13,500	教保員午餐指導費，3人*9月*500元。
			18,000	學童午餐指導費，2班*2人*9月*500元。
58,860	68,000	材料及用品費	70,000	
34,570	56,200	使用材料費	58,200	較上年度預算數56,200元，增加2,000元。
34,570	56,200	設備零件	58,200	幼兒園教具設備(由幼兒園班級設備費移列)。
24,290	11,800	用品消耗	11,800	較上年度預算數11,800元，無增減。
14,999		辦公(事務)用品		
9,291	11,800	其他用品消耗	11,800	
			6,700	專用垃圾袋費(幼兒園班級業務費)。
			5,100	衛生清潔用品費、衛生紙等(幼兒園班級業務費)。
621,889	37,000	會費、捐助、補助、分攤、照護、救濟與交流活動費	14,000	
621,889	37,000	補貼、獎勵、慰問、照護與救濟	14,000	較上年度預算數37,000元，減少23,000元。
621,889	37,000	其他補貼、獎勵、慰問、照護與救濟	14,000	
			944	配合預算編列至千元，增列進位數944元。
			13,056	補助學校午餐使用有機蔬菜或有機米計畫，68人*40週*1次*4.8元。
19,635	48,000	其他	48,000	
19,635	48,000	其他支出	48,000	較上年度預算數48,000元，無增減。
19,635	48,000	其他	48,000	幼兒導護費，2人*2學期*20週*5日*2次*60元。

# 臺北市地方教育發展基金－臺北市士林區陽明山國民小學

## 基金用途－一般行政管理計畫明細表

中華民國112年度

單位：新臺幣元

前年度 決算數	上年度 預算數	科 目	本 年 度 預 算 數	說 明
1,578,151	2,001,000	合 計	2,412,000	
1,457,192	1,765,000	服務費用	2,174,000	
16,287	26,000	郵電費	26,000	較上年度預算數26,000元，無增減。
16,287	26,000	電話費	26,000	校園安全保全專線電話費用等。
914,589	1,233,584	一般服務費	1,262,696	較上年度預算數1,233,584元，增加29,112元。
914,589	1,233,584	外包費	1,262,696	
			200,000	消化超額職工5人(技工、工友)業務外包費。
			456,000	職工(技工、工友)業務外包費，1人*12月*38,000元。
			606,696	校警勞務外包費，1人*12個月*50,558元。
454,316	433,416	專業服務費	813,304	較上年度預算數433,416元，增加379,888元。
454,316	433,416	其他專業服務費	813,304	
			150,000	校園安全機械定點等保全費用。
			283,304	校園安全機動巡邏等保全費用。
			380,000	校園安全環境改善設施專案(新增)。
72,000	72,000	公共關係費	72,000	較上年度預算數72,000元，無增減。
72,000	72,000	公共關係費	72,000	校長特別費，12月*6,000元。
119,959	235,000	材料及用品費	237,000	
119,959	235,000	用品消耗	237,000	較上年度預算數235,000元，增加2,000元。
114,659	231,200	辦公(事務)用品	231,200	統籌業務費計算如下：普通班6班，特教班1班，附設幼兒園3班，未達15班得依15班計列，1,290元*15班*12月=232,200元，除依實際需求移列會費1,000元外，其餘如列數。
5,300	3,100	服裝	5,300	
			1,100	校警皮鞋。
			400	校警服裝配備。
			100	校警襪子，1人*2雙*50元。
			1,500	校警夏服(成立第38年)。
			2,200	校警冬服(2年1套)(新增)。
	700	其他用品消耗	500	配合預算編列至千元，增列進位數500元。
1,000	1,000	會費、捐助、補助、分攤、照護、救濟與交流活動費	1,000	

臺北市地方教育發展基金－臺北市士林區陽明山國民小學

基金用途－一般行政管理計畫明細表

中華民國112年度

單位：新臺幣元

前年度 決算數	上年度 預算數	科 目	本 年 度 預 算 數	說 明
1,000	1,000	會費	1,000	較上年度預算數1,000元，無增減。
1,000	1,000	職業團體會費	1,000	護理師1人公會會費(統籌業務費)。

# 臺北市地方教育發展基金－臺北市士林區陽明山國民小學

## 基金用途－建築及設備計畫明細表

中華民國112年度

單位：新臺幣元

前年度 決算數	上年度 預算數	科 目	本 年 度 預 算 數	說 明
32,278,455	5,223,000	合計	5,502,000	
32,278,455	5,223,000	購建固定資產、無形資產及非理財 目的之長期投資	5,502,000	
661,048	2,017,000	購建固定資產	495,000	
661,048	2,017,000	一般建築及設備計畫	495,000	
		班級設備	235,000	
		購置機械及設備	113,000	
			81,000	新購樹枝打(粉)碎機1臺(總務處)。
			32,000	新購單眼相機1臺(教務處)。
		購置雜項設備	122,000	
			13,000	新購氣炸鍋1臺(教務處)。
			69,000	汰換飲水機，3臺*23,000元(總務處)。
			40,000	汰換桌球桌，2臺*20,000元(教務處)。
		資訊設備	260,000	
		購置機械及設備	260,000	
			59,000	汰換網路及資訊周邊設備(電腦專案計畫)。
			127,500	汰換桌上型電腦(含顯示器)，5部*25,500元(電腦專案計畫)。
			48,000	汰換平板電腦，4部*12,000元(電腦專案計畫)。
			25,500	汰換筆記型電腦1部(電腦專案計畫)。
661,048	2,017,000	校園設備		
352,028	662,000	購置機械及設備		
309,020	1,355,000	購置雜項設備		
36,000	116,000	購置無形資產	36,000	
36,000	116,000	一般建築及設備計畫	36,000	
		校園軟體設備	36,000	
		購置電腦軟體	36,000	
			36,000	電腦教學軟體費(電腦專案計畫)。
36,000	116,000	資訊設備		
36,000	116,000	購置電腦軟體		

臺北市地方教育發展基金－臺北市士林區陽明山國民小學

基金用途－建築及設備計畫明細表

中華民國112年度

單位：新臺幣元

前年度 決算數	上年度 預算數	科 目	本 年 度 預 算 數	說 明
31,581,407	3,090,000	遞延支出	4,971,000	
31,581,407	3,090,000	一般建築及設備計畫	4,971,000	
		主變電站電源改善工程(第一期)	4,971,000	
		遞延修繕房屋建築支出	4,971,000	
			4,548,033	一、施工費。
			332,006	二、委託技術服務費(總包價法)。
			90,961	三、工程管理費(按施工費約2%提列)。
31,581,407	3,090,000	校園整修工程		
1,911,927	3,090,000	遞延修繕房屋建築支出		
29,669,480		其他遞延支出		



# 預 算 參 考 表

# 臺北市地方教育發展基金－臺北市士林區陽明山國民小學

## 預計平衡表

中華民國112年12月31日

單位：新臺幣千元

110年(前年) 12月31日 決算數	科 目	112年12月31日 預計數	111年12月31日 預計數	比較增減(-)
635,301	資產合計	626,393	630,975	-4,582
635,301	資產	626,393	630,975	-4,582
13,933	流動資產	5,025	9,607	-4,582
13,886	現金	4,978	9,560	-4,582
13,886	銀行存款	4,978	9,560	-4,582
2	應收款項	2	2	
2	其他應收款	2	2	
46	預付款項	46	46	
46	預付費用	46	46	
2,886	投資、長期應收款項、貸墊款及準備金	2,886	2,886	
2,886	準備金	2,886	2,886	
2,082	退休及離職準備金	2,082	2,082	
804	其他準備金	804	804	
618,482	其他資產	618,482	618,482	
618,482	什項資產	618,482	618,482	
100	暫付及待結轉帳項	100	100	
618,383	代管資產	618,383	618,383	
635,301	負債及基金餘額合計	626,393	630,975	-4,582
623,101	負債	623,101	623,101	
1,455	流動負債	1,455	1,455	
1,446	應付款項	1,446	1,446	
1,247	應付代收款	1,247	1,247	
199	應付費用	199	199	
9	預收款項	9	9	
9	預收收入	9	9	
621,646	其他負債	621,646	621,646	
621,646	什項負債	621,646	621,646	
1,156	存入保證金	1,156	1,156	
2,082	應付退休及離職金	2,082	2,082	
618,383	應付代管資產	618,383	618,383	
26	暫收及待結轉帳項	26	26	
12,200	基金餘額	3,292	7,874	-4,582
12,200	基金餘額	3,292	7,874	-4,582
12,200	基金餘額	3,292	7,874	-4,582
12,200	累積餘額	3,292	7,874	-4,582

註：1.信託代理與保證資產(負債)前年度決算數27,084元，上年度預計數27,084元，本年度預計數27,084元。2.或有資產(負債)0元。3.本基金自93年度起，本固定項目分開原則，將屬長期固定帳項，包括固定資產7,276,527元、無形資產150,105元及長期債務0元等，另立帳類管理，未納入本表。

## 臺北市地方教育發展基金－臺

## 各項費用

中華民國

前年度 決算數	上年度 預算數	計畫別		合計	國民教育計畫
		用途別科目			
86,509,898	58,680,000	合計		60,335,000	52,247,000
47,956,136	48,674,000	用人費用		49,509,000	49,509,000
25,169,249	24,637,261	正式員額薪資		25,870,152	25,870,152
23,833,384	23,300,221	職員薪金		24,476,232	24,476,232
739,165	739,380	工員工資		773,040	773,040
596,700	597,660	警餉		620,880	620,880
161,423	267,520	聘僱及兼職人員薪資		267,520	267,520
161,423	267,520	兼職人員酬金		267,520	267,520
452,093	666,509	超時工作報酬		514,312	514,312
452,093	666,509	加班費		514,312	514,312
6,087,583	6,521,414	獎金		6,440,135	6,440,135
3,129,571	3,460,715	考績獎金		3,461,236	3,461,236
2,958,012	3,060,699	年終獎金		2,978,899	2,978,899
12,245,615	12,944,028	退休及卹償金		12,634,356	12,634,356
12,166,391	12,903,204	職員退休及離職金		12,551,724	12,551,724
79,224	40,824	工員退休及離職金		82,632	82,632
3,840,173	3,637,268	福利費		3,782,525	3,782,525
2,601,578	2,303,460	分擔員工保險費		2,608,560	2,608,560
175,200	128,680	傷病醫藥費		126,780	126,780
234,719	299,628	員工通勤交通費		241,668	241,668
828,676	905,500	其他福利費		805,517	805,517
4,131,105	3,214,000	服務費用		3,660,000	1,444,000
444,207	455,000	水電費		473,500	473,500
383,318	402,000	工作場所電費		413,000	413,000
60,889	53,000	工作場所水費		60,500	60,500
16,287	26,000	郵電費		26,000	
16,287	26,000	電話費		26,000	
20,100	23,870	旅運費		23,870	23,870
20,100	23,870	國內旅費		23,870	23,870
	3,000	印刷裝訂與廣告費		3,000	3,000
	3,000	印刷及裝訂費		3,000	3,000

# 北市士林區陽明山國民小學

## 彙計表

112年度

單位：新臺幣元

學前教育計畫	一般行政管理計畫	建築及設備計畫			
174,000	2,412,000	5,502,000			
42,000	2,174,000				
	26,000				
	26,000				

## 臺北市地方教育發展基金－臺

## 各項費用

中華民國

前年度 決算數	上年度 預算數	計畫別	合計	國民教育計畫
		用途別科目		
1,193,849	557,800	修理保養及保固費	569,800	569,800
1,070,634	401,100	一般房屋修護費	399,100	399,100
11,800	84,250	機械及設備修護費	84,250	84,250
111,415	72,450	雜項設備修護費	86,450	86,450
1,088,617	1,417,360	一般服務費	1,446,292	182,864
3,706	2,064	佣金、匯費、經理費及手續費	1,884	1,152
914,589	1,233,584	外包費	1,262,696	
108,322	115,712	計時與計件人員酬金	115,712	115,712
62,000	66,000	體育活動費	66,000	66,000
1,296,045	658,970	專業服務費	1,045,538	190,966
701,209	78,200	講課鐘點、稿費、出席審查及查詢費	78,200	78,200
48,600	23,400	委託檢驗(定)試驗認證費	29,368	19,600
	1,500	試務甄選費	3,000	3,000
546,236	555,870	其他專業服務費	934,970	90,166
72,000	72,000	公共關係費	72,000	
72,000	72,000	公共關係費	72,000	
900,512	819,000	材料及用品費	872,000	565,000
276,500	232,460	使用材料費	291,960	233,760
276,500	232,460	設備零件	291,960	233,760
624,012	586,540	用品消耗	580,040	331,240
129,658	233,600	辦公(事務)用品	233,600	2,400
37,275	36,000	報章雜誌	36,000	36,000
5,300	3,100	服裝	5,300	
14,999	15,000	醫療用品(非醫療院所使用)	15,000	15,000
436,780	298,840	其他用品消耗	290,140	277,840
13,807	12,000	租金、償債、利息及相關手續費	13,000	13,000
12,500	7,200	交通及運輸設備租金	8,200	8,200
12,500	7,200	車租	8,200	8,200
1,307	4,800	雜項設備租金	4,800	4,800
1,307	4,800	雜項設備租金	4,800	4,800
32,278,455	5,223,000	購建固定資產、無形資產及非理財目的之長期投資	5,502,000	

# 北市士林區陽明山國民小學

## 彙計表

112年度

單位：新臺幣元

學前教育計畫	一般行政管理計畫	建築及設備計畫			
732	1,262,696				
732	1,262,696				
41,268	813,304				
9,768					
31,500	813,304				
	72,000				
	72,000				
70,000	237,000				
58,200					
58,200					
11,800	237,000				
	231,200				
	5,300				
11,800	500				
		5,502,000			

## 臺北市地方教育發展基金－臺

## 各項費用

中華民國

前年度 決算數	上年度 預算數	計畫別	合計	國民教育計畫
		用途別科目		
661,048	2,017,000	購建固定資產	495,000	
352,028	662,000	購置機械及設備	373,000	
309,020	1,355,000	購置雜項設備	122,000	
36,000	116,000	購置無形資產	36,000	
36,000	116,000	購置電腦軟體	36,000	
31,581,407	3,090,000	遞延支出	4,971,000	
1,911,927	3,090,000	遞延修繕房屋建築支出	4,971,000	
29,669,480		其他遞延支出		
1,109,688	574,000	會費、捐助、補助、分攤、照護、救濟 與交流活動費	620,000	605,000
1,000	1,000	會費	1,000	
1,000	1,000	職業團體會費	1,000	
	10,000	捐助、補助與獎助	10,000	10,000
	10,000	獎助學員生給與	10,000	10,000
1,108,688	563,000	補貼、獎勵、慰問、照護與救濟	609,000	595,000
17,894	19,800	獎勵費用	19,800	19,800
1,090,794	543,200	其他補貼、獎勵、慰問、照護與救 濟	589,200	575,200
120,195	164,000	其他	159,000	111,000
120,195	164,000	其他支出	159,000	111,000
120,195	164,000	其他	159,000	111,000

# 北市士林區陽明山國民小學

## 彙計表

112年度

單位：新臺幣元

學前教育計畫	一般行政管理計畫	建築及設備計畫			
		495,000			
		373,000			
		122,000			
		36,000			
		36,000			
		4,971,000			
		4,971,000			
14,000	1,000				
	1,000				
	1,000				
14,000					
14,000					
48,000					
48,000					
48,000					



臺北市地方教育發展基金－臺北市士林區陽明山國民小學

員工人數彙計表

中華民國112年度

單位：人

計 畫 及 項 目	上年度最高可 進用員額數	本年度 增減(-)數	本年度最高可 進用員額數	說 明
合計	34	-1	33	
國民教育計畫部分	34	-1	33	
職員	31	-1	30	
駐衛警	1		1	
技工	1		1	
工友	1		1	

註：1.本表約僱、聘用係指奉准有案之約聘僱人員。

2.外包費編列校警外包1人、清潔外包費等，計126萬2,696元。 3.計時與計件人員酬金編列閩客語教學支援人員鐘點費等，計11萬5,712元。

本 頁 空 白

## 臺北市地方教育發展基金－臺

## 用人費用

中華民國

計畫及項目	合計	正式 員額 薪資	聘僱 人員 薪資	超時 工作 報酬	津貼	獎 金		
						年終獎金	考績獎金	其他
合計	49,509,000	25,870,152		514,312		2,978,899	3,461,236	
國民教育計畫	49,509,000	25,870,152		514,312		2,978,899	3,461,236	
正式人員	39,152,852	25,870,152		514,312		2,978,899	3,461,236	
兼任人員	267,520							
其他人員	10,088,628							

註：1.本表兼任人員用人費用，係學校教職員兼課或請假代課鐘點費。2.外包費編列校警外包1人、清潔外包費等，計126萬2,696元。3.計時與計件人員酬金編列閩客語教學支援人員鐘點費等，計11萬5,712元。

# 北市士林區陽明山國民小學

## 彙計表

112年度

單位：新臺幣元

退休及卹償金		資遣費	福 利 費					提繳費	兼任 人員 用人 費用
退休金	卹償金		分擔 保險費	傷病 醫藥費	提撥 福利金	員工通勤 交通費	其他		
12,634,356			2,608,560	126,780		241,668	805,517		267,520
12,634,356			2,608,560	126,780		241,668	805,517		267,520
2,575,728			2,608,560	126,780		241,668	775,517		
10,058,628							30,000		267,520

# 臺北市地方教育發展基金－臺北市士林區陽明山國民小學

## 單位（或計畫）成本分析表

中華民國112年度

單位：新臺幣千元

計 畫 別	單 位	單位成本(元)或 平均利(費)率	數 量	預 算 數	說 明
合計				60,335	
國民教育計畫				52,247	
學前教育計畫				174	
一般行政管理計畫				2,412	
建築及設備計畫				5,502	

臺北市地方教育發展基金－臺北市士林區陽明山國民小學

5年來主要業務計畫分析表

中華民國112年度

單位：新臺幣千元

年度及項目	單位	數量	單位成本(元)或 平均利(費)率	金額	說明
(本)年度預算數					
國民教育計畫				52,247	
學前教育計畫				174	
(上)年度預算數					
國民教育計畫				51,260	
學前教育計畫				196	
(前)年度決算數					
國民教育計畫				51,915	
學前教育計畫				739	
(109)年度決算數					
國民教育計畫				36,075	
學前教育計畫				6,679	
(108)年度決算數					
國民教育計畫				37,436	
學前教育計畫				5,709	

臺北市地方教育發展基金－臺北市士林區陽明山國民小學

資本資產明細表

中華民國112年度

單位：新臺幣千元

項 目	取得成本 (期初餘額)	以前年度 累計折舊/ 長期投資 評 價	本 年 度 變 動				本年度累計折 舊/長期投資 評價變動數	期末餘額	
			增加		減少				主要增減 原因說明
			金額	類型	金額	類型			
合計	27,116	18,222	531		60		1,937	7,427	
土地改良物	9,267	5,340					468	3,459	
機械及設備	9,800	7,411	373	增置			875	1,886	
交通及運輸 設備	764	701					23	40	
雜項設備	7,110	4,770	122	增置			571	1,892	
電腦軟體	175		36	增置	60	無形資 產攤銷		150	