

中華民國 112 年度 4-0501061

臺北市總預算

臺北市政府教育局主管

臺北市地方教育發展基金

臺北市立華江高級中學附屬單位預算之分預算

(特別收入基金)

臺北市立華江高級中學編

臺北市地方教育發展基金－臺北市立華江高級中學

目次

中華民國112年度

一、財務摘要	第 1 頁
二、業務計畫及預算概要	第 3 -13 頁
三、預算主要表	
(一) 基金來源、用途及餘絀預計表	第 15 頁
(二) 現金流量預計表	第 16 頁
四、預算明細表	
(一) 基金來源－服務收入明細表	第 17 頁
(二) 基金來源－財產處分收入明細表	第 18 頁
(三) 基金來源－租金收入明細表	第 19 頁
(四) 基金來源－權利金收入明細表	第 20 頁
(五) 基金來源－其他財產收入明細表	第 21 頁
(六) 基金來源－公庫撥款收入明細表	第 22 頁
(七) 基金來源－政府其他撥入收入明細表	第 23 頁
(八) 基金來源－學雜費收入明細表	第 24 頁
(九) 基金來源－受贈收入明細表	第 25 頁
(十) 基金來源－雜項收入明細表	第 26 頁
(十一) 基金用途－高中及高職教育計畫明細表	第 27 -42 頁
(十二) 基金用途－一般行政管理計畫明細表	第 43 頁
(十三) 基金用途－建築及設備計畫明細表	第 44 -45 頁
五、預算參考表	
(一) 預計平衡表	第 47 頁
(二) 各項費用彙計表	第 48 -55 頁
(三) 員工人數彙計表	第 56 頁

臺北市地方教育發展基金－臺北市立華江高級中學

目 次

中華民國112年度

(四) 用人費用彙計表	第 58 – 59 頁
(五) 聘用及約僱人員明細表	第 60 – 61 頁
(六) 單位 (或計畫) 成本分析表	第 62 頁
(七) 5年來主要業務計畫分析表	第 63 頁
(八) 資本資產明細表	第 64 頁

臺北市地方教育發展基金－臺北市立華江高級中學

財務摘要

中華民國112年度

單位：新臺幣千元

項 目	本 年 度	上 年 度	比較增減數	%
經營成績：				
基金來源	276,739	280,872	-4,133	-1.47
基金用途	279,660	284,380	-4,720	-1.66
賸餘(短絀)	-2,921	-3,508	587	--
餘絀情形：				
基金餘額	2,922	5,843	-2,921	-49.99
現金流量(註)：				
現金及約當現金之淨增(減)	-2,921	-3,508	587	--

附註：現金流量係採現金及約當現金基礎，包括現金及自投資日起3個月內到期或清償之債權證券。

本 頁 空 白

業務計畫及預算概要

臺北市地方教育發展基金 - 臺北市立華江高級中學

業務計畫及預算概要

中華民國 112 年度

壹、基金概況

一、設立宗旨及願景：

- (一) 本校遵照憲法第 158 條及 160 條規定，教育文化應發展國民之民族精神、自治精神，國民道德與健全體格、科學及生活智能，以培養八大學習領域及十大基本能力。
- (二) 本校自 91 年度起依教育經費編列與管理法第 13 條規定設置「臺北市地方教育發展基金」，以促進教育健全發展，提昇教育經費運用績效。
- (三) 本校以「引領華城學子成為優質將才」為發展目標，以「華」向多元、「江」躍無限為願景，奠基「教學有愛、學生有品、教學有效、未來有路」的全人教育理念，推動人文、創意、國際、科學課程，培育華江學子具備新世紀核心素養所需的新四力(移動力、探究力、表達力、想像力)，在邁向大學之路，成為問題解決行動者、多元展能領先者及深耕奉獻參與者。

二、施政重點：

- (一) 開啟多元智慧：尊重每個學生獨特的個性，以多元智慧的觀點協助他找到生命的亮點，肯定天生我才必有用，能知於學，樂於學。
- (二) 培養生活能力：培養學生帶得走的公民關鍵能力，強化自我管理、閱讀理解、理性批判、問題解決、奉獻服務、溝通表達等核心素養。
- (三) 蘊育人文情懷：在溫馨開放的校園文化中，孕育人文情懷，學會尊重、包容；建構生命的價值、完成人性的開展。
- (四) 建置溫馨民主的校園文化：
 1. 以參與式管理、落實行政、教師會、家長會三者的良性互動。
 2. 以學生第一，教學優先的觀念提昇行政服務效率。
 3. 放下威權心態，開啟校園民主之風氣。
- (五) 推動適性教學：
 1. 落實校本課程理念，採多元化、活潑化的教學及評量。
 2. 運用校內、外資源，加強多元學習能力。
 3. 關懷相對弱勢學生之教學及輔導。
 4. 推動行動學習，充實學生運用資訊之知能，並提昇教師運用學習載具教學之能力。

臺北市地方教育發展基金－臺北市立華江高級中學

業務計畫及預算概要

中華民國 112 年度

(六) 辦理發展性的訓輔活動：

1. 辦理各項活動、競賽及展演。
2. 推動校內外學習服務。
3. 發展績優社團及校隊，如壘球、桌球、手球、排球、棒球、跆拳道、管樂隊、民俗體育等。
4. 加強新興領域教育的辦理，並融入各科教學以收成效。

(七) 辦理特色課程：

1. 配合十二年國民基本教育，發展特色課程，透過特色課程之實施，達成適性揚才之目的。
2. 透過教師專業發展及學校資源統整，改變教師教學方式及學生學習模式，永續精進發展特色課程。

三、組織概況：

本校設置校長 1 人，綜理全校校務，下設教務處、學生事務處、總務處、輔導室、圖書館、會計室及人事室等單位。

內部分層業務如下：

(一) 教務處：秉承校長之命，辦理全校教務事項。

1. 教學組：掌理課程編排、課業考查、學藝競賽、教學研究、教師進修、差假教師調代課及缺補課之查核等事項。
2. 註冊組：掌理註冊、編班、轉學、休學、學籍保管、各項獎助學金補助及成績考查等有關學籍事項。
3. 設備組：掌理教學設備計畫之擬定、用具之管理、保管等事項。
4. 實驗研究組：掌理教學實驗研究、課程發展研究等事項。

(二) 學生事務處：秉承校長之命，辦理全校學生事務事項。

1. 學生活動組：掌理學生品格教育及學生各項活動相關事宜。
2. 生活輔導組：掌理學生校內外生活輔導及安全維護等事項。
3. 體育組：掌理學生體育活動、體格鍛鍊等事項。
4. 衛生組：掌理健康檢查，個人及環境衛生檢查、保健等事項。

(三) 總務處：秉承校長之命，辦理全校總務事項。

1. 事務組：掌理財物購買保管及分配，監督校舍建築及整修，辦理校舍場地布置及環境美化等事項。
2. 出納組：掌理現金、票據等收支事項，辦理員工薪津發放及各項

臺北市地方教育發展基金 - 臺北市立華江高級中學

業務計畫及預算概要

中華民國 112 年度

扣繳單據證明等事項。

3. 文書組：掌理文件收發登錄、撰擬繕校、典守學校印信及檔案保管等事項。

(四) 輔導室：秉承校長之命，辦理學生生活輔導、教育輔導、生涯輔導及特教學生課程教學、福利服務、特教教師研習活動等事項。

1. 輔導組：掌理學生心理輔導諮商及個案管理工作等事項。

2. 特殊教育組：掌理特教學生相關課程教學、福利服務、輔具、轉銜、特教教師研習活動等事項。

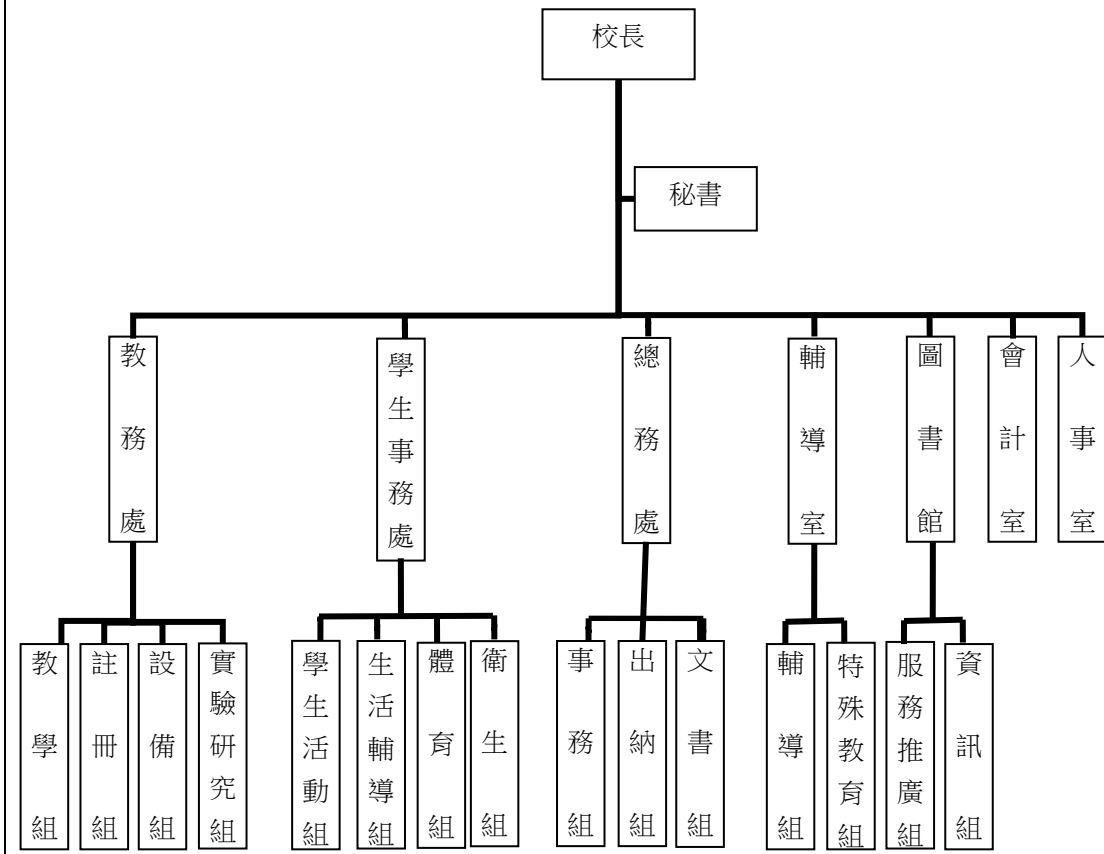
(五) 圖書館：秉承校長之命，掌理全校圖書典藏，推廣及管理等事項並綜理全校資訊業務。

1. 服務推廣組：掌理採編整合圖書資料及提供教學資料等事項。

2. 資訊組：掌理校務行政資訊系統維護，資訊教學之推動等事項。

(六) 會計室：秉承上級主計機關之監督與指導，並受校長之指揮，依法辦理歲計、會計、統計等事項。

(七) 人事室：秉承上級人事機關之監督與指導，並受校長之指揮，依法辦理人事管理查核等事項。



臺北市地方教育發展基金 - 臺北市立華江高級中學

業務計畫及預算概要

中華民國 112 年度

四、基金歸類及屬性：

本校地方教育發展基金依據教育經費編列與管理法第 13 條規定設置，本基金為預算法第 4 條第 1 項第 2 款第 5 目所定之特別收入基金，以本府教育局為管理機關。

貳、業務計畫

一、基金來源：

單位：新臺幣千元

業務計畫	本年度預算數	實施內容
勞務收入	436	本年度預計辦理 2 學期教科書採購收取之作業管理費、收取學生甄選報名費及教師甄選報名費等收入。
財產收入	3,140	本年度預計辦理運動設施場館委外營運土地及房屋出租之租金及權利金收入、財產報廢變賣之殘值收入、教職員工停車收入、校園場地開放收入、熱食部房地使用費收入及合作社房地使用費收入等。
政府撥入收入	243,330	本年度預計由公庫撥入數及教育部之補助計畫。
教學收入	28,948	本年度預計收取學生之學費、雜費、課業輔導等收入。
其他收入	885	本年度預計收取各界捐款收入、數位學生證補卡及廠商履約逾期罰款等收入。

臺北市地方教育發展基金 - 臺北市立華江高級中學

業務計畫及預算概要

中華民國 112 年度

二、基金用途：

單位：新臺幣千元

業務計畫	本年度預算數	實施內容
高中及高職教育計畫	274,224	本年度預計辦理教學事項為： 1. 各項教學、學生事務、圖書及輔導等業務。 2. 新購工藝、自然、社會、圖書等各科教學用品，充實各科教材及用具。 3. 革新教學方法，提高教學效能。 4. 辦理教師甄選、自學進修學力鑑定考試、指定活動等項目。
一般行政管理計畫	2,569	本年度預計辦理事項為： 1. 綜理學校總務、人事、會計等業務。 2. 配合校務推動行政處室支援工作，進而增進校務運作。
建築及設備計畫	2,867	本年度預計辦理事項為： 1. 購置各科教學課程所需教學設備。 2. 辦理消防改善工程。

參、預算概要

一、基金來源及用途之預計：

(一) 本年度基金來源：

服務收入 43 萬 6 千元、財產處分收入 7 萬 5 千元、租金收入 168 萬 4 千元、權利金收入 93 萬元、其他財產收入 45 萬 1 千元、公庫撥款收入 2 億 4,251 萬元、政府其他撥入收入 82 萬元、學雜費收入 2,894 萬 8 千元、受贈收入 16 萬元、雜項收入 72 萬 5 千元，本年度基金來源 2 億 7,673 萬 9 千元，較上年度預算數 2 億 8,087 萬 2 千元，減少 413 萬 3 千元，約 1.47%，主要係公庫撥款收入減編所致。

(二) 本年度基金用途：

高中及高職教育計畫 2 億 7,422 萬 4 千元、一般行政管理計畫 256 萬 9 千元、建築及設備計畫 286 萬 7 千元，本年度基金用途 2 億 7,966 萬元，較上年度預算數 2 億 8,438 萬元，減少 472 萬元，約 1.66%，主要係改善工程減編所致。

臺北市地方教育發展基金 - 臺北市立華江高級中學
業務計畫及預算概要

中華民國 112 年度

二、基金餘絀之預計：

本年度基金來源及用途相抵後，差短 292 萬 1 千元，較上年度預算數差短 350 萬 8 千元，減少 58 萬 7 千元，將移用以前基金餘額支應。

三、現金流量之預計：

本年度業務活動淨現金流出 292 萬 1 千元。

四、補辦預算事項：詳補辦預算明細表

(一) 固定資產之建設改良擴充 93 萬 8 千元

- 1.110 年度教育局行動學習智慧教學計畫，補助平板電腦 9 萬 6 千元。
- 2.110 年度教育部補助運動防護人員巡迴服務計畫 4 萬元。
- 3.110 年度為辦理語言教室空間活化需要，且具急迫及必要性，由高中及高職教育計畫項下移列固定資產 1 萬 5 千元。
- 4.111 年度教育部補助充實教學設備及實習設備計畫 48 萬 7 千元。
- 5.111 年度為利學校教學工作推動需要，且具急迫及必要性，由高中及高職教育計畫項下移列固定資產 11 萬 9 千元。
- 6.111 年度教育部補助充實教學設備及實習設備計畫 4 萬 5 千元，學校自籌款由高中及高職教育計畫項下移列固定資產 1 萬 5 千元，共計 6 萬元。
- 7.111 年度原列遞延修繕房屋建築支出，明倫樓屋頂防漏改善工程工程管理費，內屬設備部分移列固定資產 5 萬 3 千元。
- 8.111 年度為辦理互動教室空間活化需要，且具急迫及必要性，由高中及高職教育計畫項下移列固定資產 4 萬 2 千元。
- 9.111 年度為訓練體育班選手需要，且具急迫及必要性，由高中及高職教育計畫項下移列固定資產 2 萬 6 千元。

臺北市地方教育發展基金 - 臺北市立華江高級中學

業務計畫及預算概要

中華民國 112 年度

肆、以前年度計畫實施成果概述：

一、前（110）年度計畫實施成果概述：

業務計畫	實施概況	實施成果
勞務收入	本年度預計辦理 2 學期教科書採購收取之作業管理費、收取學生甄選報名費及教師甄選報名費等收入。	本年度已收取 2 學期教科書作業管理費計 41 萬 1 千元、收取學生甄選報名費 3 萬元及教師甄選報名費 2 萬 1 千元等。
財產收入	本年度預計辦理運動設施場館委外營運土地及房屋出租之租金及權利金收入、財產報廢變賣之殘值收入、教職員工停車收入、校園場地開放收入、熱食部房地使用費收入及合作社房地使用費收入等。	本年度已辦理運動設施場館委外營運土地及房屋出租，收取租金及權利金收入 169 萬 8 千元、收取財產報廢變賣殘值收入 3 千元、教職員工停車收入 11 萬 2 千元、熱食部房地使用費收入 14 萬 3 千元及合作社房地使用費收入 3 萬 9 千元等。
政府撥入收入	本年度預計由公庫撥入數及教育部之補助計畫。	本年度已收取公庫撥入數 2 億 3,443 萬元、教育部之補助計畫 401 萬 8 千元。
教學收入	本年度預計收取學生之學費、雜費、課業輔導等收入。	本年度已收取學生之學費、雜費、課業輔導等收入 3,033 萬 6 千元。
其他收入	本年度預計收取各界捐款收入、數位學生證補卡及廠商履約逾期罰款等收入。	本年度已接受各界捐款收入 20 萬 8 千元、數位學生證補卡及廠商履約逾期罰款等收入 67 萬元。
高中及高職教育計畫	本年度預計辦理教學事項為： 1.各項教學、學生事務、圖書及輔導等業務。 2.新購工藝、自然、社會、圖書等各科教學用品，充實各科教材及用具。 3.辦理學生甄選、教師甄	1.辦理各項教學、學生事務、圖書及輔導等業務；新購工藝、自然、社會、圖書等各科教學用品，充實各科教材及用具，達成預期目標。 2.辦理學生甄選、教師甄選、自學進修學力鑑定考

臺北市地方教育發展基金 - 臺北市立華江高級中學

業務計畫及預算概要

中華民國 112 年度

	選、自學進修學力鑑定考試、指定活動等項目。	試、指定活動等項目，達成預期目標。
一般行政管理計畫	本年度預計辦理事項為： 1. 綜理學校總務、人事、會計等業務。 2. 配合校務推動行政處室支援工作，進而增進校務運作。	綜理學校總務、人事、會計等業務，並配合校務推動行政處室支援工作，進而增進校務運作，達成預期目標。
建築及設備計畫	本年度預計辦理事項為： 1. 購置各學科教學課程所需教學設備。 2. 辦理至善樓 1 至 3 樓廁所整修工程。 3. 辦理專科教室改善工程。	1. 購置各學科教學課程所需教學設備。 2. 辦理至善樓 1 至 3 樓廁所整修工程。 3. 辦理專科教室改善工程。

二、上年度已過期間（111 年 1 月 1 日至 5 月 31 日止）計畫實施成果概述：

業務計畫	實施概況	實施成果
勞務收入	本年度截至 5 月 31 日止預計收取學生甄選報名費收入。	本年度截至 5 月 31 日止已收取學生甄選報名費 3 萬 3 千元。
財產收入	本年度截至 5 月 31 日止預計辦理運動設施場館委外營運土地及房屋出租之租金及權利金收入、教職員工停車收入、熱食部房地使用費收入及合作社房地使用費收入等。	本年度截至 5 月 31 日止已辦理運動設施場館委外營運土地及房屋出租，收取租金及權利金收入 261 萬 4 千元、收取財產報廢變賣殘值收入 4 千元、教職員工停車收入 4 萬 8 千元、熱食部房地使用費收入 14 萬元及合作社房地使用費收入 2 萬 1 千元等。
政府撥入收入	本年度截至 5 月 31 日止預計公庫撥入數及教育部之補助計畫。	本年度截至 5 月 31 日止已收取公庫撥入數 1 億 1,415 萬 3 千元及教育部之補助計畫 136 萬 2 千元。
教學收入	本年度截至 5 月 31 日止預計收取學生之 1 學期學費、雜費、課業輔導等收入。	本年度截至 5 月 31 日止已收取學生 1 學期學費、雜費、課業輔導等收入 1,382 萬 8 千元。

臺北市地方教育發展基金 - 臺北市立華江高級中學

業務計畫及預算概要

中華民國 112 年度

其他收入	本年度截至 5 月 31 日止預計收取各界捐款收入、數位學生證補卡及廠商履約逾期罰款等收入。	本年度截至 5 月 31 日止已接受各界捐款收入 2 萬 2 千元、數位學生證補卡及代辦費結餘等收入 21 萬 6 千元。
高中及高職教育計畫	本年度截至 5 月 31 日止預計辦理教學事項為： 1. 各項教學、學生事務、圖書及輔導等業務。 2. 新購工藝、自然、社會、圖書等各科教學用品，充實各科教材及用具。 3. 辦理學生甄選、自學進修學力鑑定考試、指定活動等項目。	1. 辦理各項教學、學生事務、圖書及輔導等業務；新購工藝、自然、社會、圖書等各科教學用品，充實各科教材及用具，達成預期目標。 2. 辦理學生甄選、自學進修學力鑑定考試、指定活動等項目，達成預期目標。
一般行政管理計畫	本年度截至 5 月 31 日止預計辦理事項為： 1. 綜理學校總務、人事、會計等業務。 2. 配合校務推動行政處室支援工作，進而增進校務運作。	持續辦理學校總務、人事、會計等業務，並配合校務推動行政處室支援工作，進而增進校務運作，以達成預期目標。
建築及設備計畫	本年度截至 5 月 31 日止預計辦理事項為： 1. 購置各學科教學課程所需教學設備招標作業。 2. 辦理明倫樓及科學樓屋頂防漏改善工程之建築師及工程招標作業。	1. 購置各學科教學課程所需教學設備招標作業。 2. 辦理明倫樓及科學樓屋頂防漏改善工程之建築師及工程招標作業。

臺北市地方教育發展基金－臺北市立華江高級中學

補辦預算明細表

中華民國112年度

單位：新臺幣元

項 目	金額	辦理 年度	說 明
合計	938,000		
固定資產之建設改良擴充	938,000		
購置機械及設備	136,000	110	
製冰機	40,000		教育部補助110學年度運動防護人員巡迴服務計畫經費。
平板電腦(10.2吋)	96,000		教育局補助行動學習智慧教學計畫，急需購置平板電腦，所需經費擬由教育局基金餘額支應。
購置雜項設備	15,000	110	
OA辦公桌(含屏風、鍵盤架、活動櫃)	15,000		為辦理語言教室空間活化，確實需要汰舊換新，且具急迫及必要性，所需經費擬控留本校高中及高職教育計畫-設備零件支應。
購置機械及設備	505,000	111	
桌上型酸鹼計	40,000		教育部補助111年度充實教學設備及實習設備計畫經費。
多功能水質檢測器	36,000		教育部補助111年度充實教學設備及實習設備計畫經費。
體脂計	30,000		教育部補助111年度充實教學設備及實習設備計畫經費。
電流天平實驗組	19,000		教育部補助111年度充實教學設備及實習設備計畫經費。
水波槽實驗組	60,000		教育部補助111年度充實教學設備及實習設備計畫經費。
磁攪拌加熱器	30,000		教育部補助111年度充實教學設備及實習設備計畫經費。
水質檢驗裝置	50,000		教育部補助111年度充實教學設備及實習設備計畫經費。
超音波振盪器	60,000		教育部補助111年度充實教學設備及實習設備計畫經費45,400元，學校自籌14,600元，所需經費擬控留本校高中及高職教育計畫-設備零件支應。
電子天平	36,000		教育部補助111年度充實教學設備及實習設備計畫經費。
HUB 48埠+懸吊式機櫃	25,000		為辦理互動教室空間活化，確實需要汰舊換新，且具急迫及必要性，所需經費擬控留本校高中及高職教育計畫-設備零件支應。
移液器	20,000		為利學校教學工作推動，確實需要辦理新購，且具急迫及必要性，所需經費擬控留本校高中及高職教育計畫-設備零件支應。
研究型解剖顯微鏡(含數位攝影功能)	99,000		為利學校教學工作推動，確實需要辦理新購，且具急迫及必要性，所需經費擬控留本校高中及高職教育計畫-設備零件支應。
購置交通及運輸設備	80,000	111	
錄音介面	80,000		教育部補助111年度充實教學設備及實習設備計畫經費。
購置雜項設備	202,000	111	
翻拍檯架	10,000		教育部補助111年度充實教學設備及實習設備計畫經費。
足球網	10,000		教育部補助111年度充實教學設備及實習設備計畫經費。
槓片(低重量)	48,000		教育部補助111年度充實教學設備及實習設備計畫經費。

臺北市地方教育發展基金－臺北市立華江高級中學

補辦預算明細表

中華民國112年度

單位：新臺幣元

項 目	金額	辦理年度	說 明
硬體動態影像擷取卡、影音剪輯軟體	38,000		教育部補助111年度充實教學設備及實習設備計畫經費。
屏風桌(含鍵盤架、活動櫃)	17,000		為辦理互動教室空間活化，確實需要汰舊換新，且具急迫及必要性，所需經費擬控留本校高中及高職教育計畫-設備零件支應。
地震槓套組	26,000		為訓練體育班選手，確實需要辦理新購，且具急迫及必要性，所需經費擬控留本校高中及高職教育計畫-設備零件支應。
雷射測距儀	23,000		為測量屋頂工地大範圍面積，原列遞延修繕房屋建築支出-明倫樓屋頂防漏改善工程工程管理費，內屬設備部分移列固定資產。
碎紙機	30,000		為銷毀不須保存工程資料，原列遞延修繕房屋建築支出-明倫樓屋頂防漏改善工程工程管理費，內屬設備部分移列固定資產。

備註：各基金依預算法第88條規定補辦預算，應確係不及編入年度預算，且因經營環境發生重大變遷或正常業務(含執行中央補助款項目)之確實需要，並經主管機關核轉本府核准先行辦理者；不具急迫性之事項，仍應儘可能納入預算辦理。

本 頁 空 白

預算主要表

臺北市地方教育發展基金－臺北市立華江高級中學

基金來源、用途及餘絀預計表

中華民國112年度

單位：新臺幣千元

前年度決算數	項 目	本年度預算數	上年度預算數	比較增減（－）
272,118	基金來源	276,739	280,872	-4,133
462	勞務收入	436	457	-21
462	服務收入	436	457	-21
1,995	財產收入	3,140	3,081	59
3	財產處分收入	75	75	
1,038	租金收入	1,684	1,625	59
660	權利金收入	930	930	
293	其他財產收入	451	451	
238,448	政府撥入收入	243,330	245,684	-2,354
234,430	公庫撥款收入	242,510	244,864	-2,354
4,018	政府其他撥入收入	820	820	
30,336	教學收入	28,948	30,125	-1,177
30,336	學雜費收入	28,948	30,125	-1,177
878	其他收入	885	1,525	-640
208	受贈收入	160	640	-480
670	雜項收入	725	885	-160
276,503	基金用途	279,660	284,380	-4,720
268,338	高中及高職教育計畫	274,224	270,865	3,359
2,141	一般行政管理計畫	2,569	2,576	-7
6,024	建築及設備計畫	2,867	10,939	-8,072
-4,385	本期賸餘(短絀)	-2,921	-3,508	587
13,736	期初基金餘額	5,843	6,985	-1,142
9,351	期末基金餘額	2,922	3,477	-555

註：前年度決算數細數之和與總數或略有出入，係四捨五入關係，以下各表同。

臺北市地方教育發展基金－臺北市立華江高級中學

現金流量預計表

中華民國112年度

單位：新臺幣千元

項 目	本 預	年 算	度 數	說 明
業務活動之現金流量				
本期賸餘(短絀)			-2,921	
業務活動之淨現金流入(流出)			-2,921	
其他活動之現金流量				
其他活動之淨現金流入(流出)				
現金及約當現金之淨增(淨減)			-2,921	
期初現金及約當現金			9,990	
期末現金及約當現金			7,069	

註：本表係採現金及約當現金基礎，包括現金及自投資日起3個月內到期或清償之債權證券。

預算明細表

臺北市地方教育發展基金－臺北市立華江高級中學

基金來源－服務收入明細表

中華民國112年度

單位：新臺幣元

科 目	單位	本 年 度 預 算 數			說 明
		數量 業務量	利(費)率	金 額	
合計				436,000	
服務收入				436,000	較上年度預算數457,000元，減少21,000元。
	人	80	300	24,000	教師甄選報名費收入。
	年	1	380,000	380,000	教科書作業管理費收入(收支對列)。
	年	1	32,000	32,000	學生甄選報名費收入(收支對列)。

臺北市地方教育發展基金－臺北市立華江高級中學

基金來源－財產處分收入明細表

中華民國112年度

單位：新臺幣元

科 目	單位	本 年 度 預 算 數			說 明
		數量 業務量	利(費)率	金 額	
合計				75,000	
財產處分收入	年	1	75,000	75,000	較上年度預算數75,000元，無增減。 財產報廢殘值收入。

臺北市地方教育發展基金－臺北市立華江高級中學

基金來源－租金收入明細表

中華民國112年度

單位：新臺幣元

科 目	單位	本 年 度 預 算 數			說 明
		數量 業務量	利(費)率	金 額	
合計 租金收入	年	1	1,684,000	1,684,000 1,684,000 1,684,000	較上年度預算數1,625,000元，增加59,000元。 學生活動中心暨室內溫水游泳池與停車場委外經營土地租金。

臺北市地方教育發展基金－臺北市立華江高級中學

基金來源－權利金收入明細表

中華民國112年度

單位：新臺幣元

科 目	單位	本 年 度 預 算 數			說 明
		數量 業務量	利(費)率	金 額	
合計				930,000	
權利金收入	年	1	930,000	930,000	較上年度預算數930,000元，無增減。 學生活動中心暨室內溫水游泳池與停車場委外經營權利金收入(收支對列)。

臺北市地方教育發展基金－臺北市立華江高級中學

基金來源－其他財產收入明細表

中華民國112年度

單位：新臺幣元

科 目	單位	本 年 度 預 算 數			說 明
		數量 業務量	利(費)率	金 額	
合計				451,000	
其他財產收入				451,000	較上年度預算數451,000元，無增減。
	年	1	240,000	240,000	餐飲禮儀教育中心房地使用費收入。
	年	1	51,000	51,000	員生消費合作社房地使用費收入。
	年	1	20,000	20,000	校園場地開放收入(收支對列)。
	年	1	140,000	140,000	教職員工停車收入(收支對列)。

臺北市地方教育發展基金－臺北市立華江高級中學

基金來源－公庫撥款收入明細表

中華民國112年度

單位：新臺幣元

科 目	單位	本 年 度 預 算 數			說 明
		數量 業務量	利(費)率	金 額	
合計				242,510,000	
公庫撥款收入	年	1	242,510,000	242,510,000	較上年度預算數244,864,000元，減少2,354,000元。 市府補助款。

臺北市地方教育發展基金－臺北市立華江高級中學

基金來源－政府其他撥入收入明細表

中華民國112年度

單位：新臺幣元

科 目	單位	本 年 度 預 算 數			說 明
		數量 業務量	利(費)率	金 額	
合計				820,000	
政府其他撥入收入	年	1	820,000	820,000	較上年度預算數820,000元，無增減。 教育部補助約聘運動教練經費(收支對列)。

臺北市地方教育發展基金－臺北市立華江高級中學

基金來源－學雜費收入明細表

中華民國112年度

單位：新臺幣元

科 目	單 位	本 年 度 預 算 數			說 明
		數量 業務量	利(費)率	金 額	
合計				28,948,000	
學雜費收入				28,948,000	較上年度預算數30,125,000元，減少1,177,000元。
	人、學期	1,580x1	6,240	9,859,200	111學年度第2學期學費收入預估學生1,671人，減免91人。
	人、學期	1,581x1	6,240	9,865,440	112學年度第1學期學費收入預估學生1,671人，減免90人。
	年	1	1,000,000	1,000,000	重修學分費收入(收支對列)。
	人、學期	1,350x1	380	513,000	111學年度第2學期電腦使用費收入(收支對列)。
	人、學期	1,350x1	380	513,000	112學年度第1學期電腦使用費收入(收支對列)。
	人、學期	522x1	1,820	950,040	111學年度第2學期高一雜費收入預估學生559人，減免37人(收支對列)。
	人、學期	592x1	1,740	1,030,080	111學年度第2學期高二及高三社會組雜費收入預估學生634人，減免42人(收支對列)。
	人、學期	446x1	2,060	918,760	111學年度第2學期高二及高三自然組雜費收入預估學生478人，減免32人(收支對列)。
	人、學期	522x1	1,820	950,040	112學年度第1學期高一雜費收入預估學生559人，減免37人(收支對列)。
	人、學期	592x1	1,740	1,030,080	112學年度第1學期高二及高三社會組雜費收入預估學生634人，減免42人(收支對列)。
	人、學期	446x1	2,060	918,760	112學年度第1學期高二及高三自然組雜費收入預估學生478人，減免32人(收支對列)。
	年	1	1,399,600	1,399,600	學習輔導費收入(收支對列)。

臺北市地方教育發展基金－臺北市立華江高級中學

基金來源－受贈收入明細表

中華民國112年度

單位：新臺幣元

科 目	單位	本 年 度 預 算 數			說 明
		數量 業務量	利(費)率	金 額	
合計				160,000	
受贈收入	年	1	160,000	160,000	較上年度預算數640,000元，減少480,000元。 各界獎助學金等捐款收入(收支對列)。

臺北市地方教育發展基金－臺北市立華江高級中學

基金來源－雜項收入明細表

中華民國112年度

單位：新臺幣元

科 目	單位	本 年 度 預 算 數			說 明
		數量 業務量	利(費)率	金 額	
合計 雜項收入	年	1	725,000	725,000 725,000 725,000	較上年度預算數885,000元，減少160,000元。 廠商履約逾期罰款、數位學生證工本費及其他收入等。

臺北市地方教育發展基金－臺北市立華江高級中學

基金用途－高中及高職教育計畫明細表

中華民國112年度

單位：新臺幣元

前年度 決算數	上年度 預算數	科 目	本 年 度 預 算 數	說 明
268,338,245	270,865,000	合計	274,224,000	
254,345,579	254,422,000	用人費用	258,964,000	
121,889,162	119,916,000	正式員額薪資	122,868,000	較上年度預算數119,916,000元，增加2,952,000元。
120,651,662	118,788,000	職員薪金	121,740,000	
			1,404,000	特教班教師2人薪金(詳用人費用彙計表)。
			4,872,000	體育班教師6人及專任運動教練1人薪金(詳用人費用彙計表)。
			115,464,000	教職員135人薪金(詳用人費用彙計表)。
1,237,500	1,128,000	工員工資	1,128,000	工員3人工資(詳用人費用彙計表)。
11,257,825	12,825,296	聘僱及兼職人員薪資	12,739,184	較上年度預算數12,825,296元，減少86,112元。
3,228,706	3,459,696	聘用人員薪金	3,637,584	
			3,027,480	約聘學務創新人力人員6人薪金(詳聘用及約僱人員明細表)。
			610,104	教育部補助約聘運動教練1人薪金(詳聘用及約僱人員明細表)(收支對列)。
8,029,119	9,365,600	兼職人員酬金	9,101,600	
			194,400	依高級中等學校體育班課程綱要規定，於寒、暑假開設競技專項運動綜合訓練編列鐘點費，3班*162節*400元。
			380,000	資源班授課鐘點費，950節*400元(特教教師改編鐘點費)。
			7,656,000	兼課鐘點費: 1.依課程標準規定每週課程總時數1,722節。2.現有教師依規定標準每週應授課總時數1,287節。3.每週兼課總時數1,722節-1,287節=435節，總節數435節*4週*11月=19,140節，每節400元。
			871,200	教師代課鐘點費，本校編制專任教師總人數98人，按9分之1計，編列11人，每人18節11月，總節數11人*18節*11月=2,178節，每節400元。
1,467,947	1,238,827	超時工作報酬	1,418,097	較上年度預算數1,238,827元，增加179,270元。
1,467,947	1,190,827	加班費	1,394,097	
			101,750	教職員工辦理各項業務逾時加班費(收支對

臺北市地方教育發展基金－臺北市立華江高級中學

基金用途－高中及高職教育計畫明細表

中華民國112年度

單位：新臺幣元

前年度決算數	上年度預算數	科 目	本 年 度 預 算 數	說 明
				列)。
			1,075,664	教職員工不休假出勤加班費。
			1,200	資源班個別輔導逾時加班費(特教班業務費)。
			40,667	特教班兼行政教師不休假出勤加班費。
			40,667	專任運動教練不休假出勤加班費。
			7,200	教師甄選逾時加班費。
			14,800	辦理校園場地開放業務逾時加班費(收支對列)。
			5,000	辦理學生甄選逾時加班費(收支對列)。
			10,000	辦理停車場管理業務逾時加班費(收支對列)(新增)。
			4,440	辦理高中輔導活動逾時加班費。
			1,110	辦理冬夏令營逾時加班費。
			26,649	辦理自學進修學力鑑定考試逾時加班費。
			29,970	辦理重修學分業務逾時加班費(收支對列)。
			19,980	行動研究工作人員逾時加班費。
			3,000	教科書整理發放工作人員逾時加班費(收支對列)。
			12,000	辦理學習輔導業務逾時加班費(收支對列)。
	48,000	值班費	24,000	教官值班費，1人*12月*2,000元(教育部補助款)。
29,360,498	28,931,001	獎金	29,981,978	較上年度預算數28,931,001元，增加1,050,977元。
13,644,625	13,509,038	考績獎金	14,168,000	
			13,645,000	依考績法規定核發之獎金。
			406,000	依考績法規定核發之獎金。
			117,000	依考績法規定核發之獎金。
15,715,873	15,421,963	年終獎金	15,813,978	
			175,500	依規定於年節加發之獎金。
			609,000	依規定於年節加發之獎金。
			77,040	教育部補助約聘運動教練依規定於年節加發之獎金(收支對列)。
			14,574,000	依規定於年節加發之獎金。
			378,438	約聘學務創新人力人員依規定於年節加發

臺北市地方教育發展基金－臺北市立華江高級中學

基金用途－高中及高職教育計畫明細表

中華民國112年度

單位：新臺幣元

前年度 決算數	上年度 預算數	科 目	本 年 度 預 算 數	說 明
74,291,718	75,744,732	退休及卹償金	76,490,844	之獎金。 較上年度預算數75,744,732元，增加746,112元。
74,217,462	75,654,492	職員退休及離職金	76,400,604	
			140,400	提撥退撫基金。
			491,400	提撥退撫基金。
			36,612	教育部補助約聘運動教練提撥離職儲金(收支對列)。
			62,746,056	退休人員月退休金，162人*30,847元*12月=59,966,568元；退休遺族遺屬年金(月撫慰金)，12人*19,302元*12月=2,779,488元；合計62,746,056元。
			12,804,480	提撥退撫基金。
			181,656	約聘學務創新人力人員提撥離職儲金及勞工退休金。
74,256	90,240	工員退休及離職金	90,240	提撥勞工退休準備金。
16,078,429	15,766,144	福利費	15,465,897	較上年度預算數15,766,144元，減少300,247元。
12,539,283	10,968,546	分擔員工保險費	11,094,588	
			398,160	約聘學務創新人力人員分擔勞保、健保費。
			10,092,396	分擔公保、勞保、健保費。
			406,860	分擔公保、勞保、健保費。
			80,244	教育部補助約聘運動教練分擔勞保、健保費(收支對列)。
			116,928	分擔公保、勞保、健保費。
296,087	861,600	傷病醫藥費	581,500	
			448,000	健康檢查補助費，28人*16,000元。
			121,500	健康檢查補助費，27人*4,500元。
			12,000	職業安全衛生健康檢查經費，10人*1,200元。
957,016	1,345,680	員工通勤交通費	1,240,596	
			35,280	教師上下班交通費，3人*10月*1,176元。
			131,040	教師上下班交通費，13人*10月*1,008元。
			403,200	教師上下班交通費，64人*10月*630元。

臺北市地方教育發展基金－臺北市立華江高級中學

基金用途－高中及高職教育計畫明細表

中華民國112年度

單位：新臺幣元

前年度 決算數	上年度 預算數	科 目	本 年 度 預 算 數	說 明
			45,360	約聘學務創新人力人員上下班交通費，6人*12月*630元。
			28,224	教職員工上下班交通費，2人*12月*1,176元。
			24,192	教職員工上下班交通費，2人*12月*1,008元。
			30,240	教職員工上下班交通費，2人*12月*1,260元。
			15,120	體育班兼行政教師上下班交通費，1人*12月*1,260元。
			7,560	專任運動教練上下班交通費，1人*12月*630元。
			31,500	體育班教師上下班交通費，5人*10月*630元。
			12,600	特教班教師上下班交通費，1人*10月*1,260元。
			7,560	特教班兼行政教師上下班交通費，1人*12月*630元。
			189,000	教師上下班交通費，15人*10月*1,260元。
			279,720	教職員工上下班交通費，37人*12月*630元。
2,286,043	2,590,318	其他福利費	2,549,213	
			16,000	特教班兼行政教師休假旅遊補助費。
			84,000	退休人員三節慰問金，14人*6,000元。
			32,000	體育班兼行政教師及專任運動教練休假旅遊補助費。
			16,000	教育部補助約聘運動教練休假旅遊補助費(收支對列)。
			379,800	喪葬補助費，2人*5月*37,980元。
			130,520	結婚補助費，2人*2月*32,630元。
			1,090,893	子女教育補助。
			704,000	教職員工休假旅遊補助費。
			96,000	約聘學務創新人力人員休假旅遊補助費。
8,325,535	10,566,000	服務費用	9,335,000	
1,731,342	2,635,000	水電費	2,246,056	較上年度預算數2,635,000元，減少388,944元。

臺北市地方教育發展基金－臺北市立華江高級中學

基金用途－高中及高職教育計畫明細表

中華民國112年度

單位：新臺幣元

前年度 決算數	上年度 預算數	科 目	本 年 度 預 算 數	說 明
1,548,486	2,053,000	工作場所電費	2,063,200	25,000 學習輔導業務電費(收支對列)。 40,000 重修學分業務電費(收支對列)。 5,200 校園場地開放電費(收支對列)。 10,000 停車場管理業務電費(收支對列)(新增)。 250,000 教學用電費(收支對列)。 1,733,000 電費基本費。
182,856	582,000	工作場所水費	182,856	60,000 教學用水費(收支對列)。 104,856 水費基本費。 10,000 停車場管理業務水費(收支對列)(新增)。 3,000 重修學分業務水費(收支對列)。 5,000 學習輔導業務水費(收支對列)。
195,768	221,000	郵電費	230,000	較上年度預算數221,000元，增加9,000元。
78,355	96,000	郵費	100,000	8,000 自學進修學力鑑定成績單郵寄與試務有關郵資、快遞等費用。 2,000 辦理高中輔導活動所需郵資。 90,000 寄發學生通知單等郵資(收支對列)。
117,413	125,000	電話費	130,000	電話費(收支對列)。
284,878	443,050	旅運費	429,050	較上年度預算數443,050元，減少14,000元。
271,086	325,750	國內旅費	369,850	198,400 教職員工因公出差旅費，64人*2天*1,550元(收支對列)。 9,600 教職員工因公短程車資(收支對列)。 3,600 體育班教師帶隊參賽短程車資(體育班業務費)。 58,900 體育班教師帶隊參賽出差旅費，19人*2天*1,550元(體育班業務費)。 10,000 運動設施場館委外營運參加運動項目比賽帶隊教師短程車資(收支對列)。 83,700 運動設施場館委外營運參加運動項目比賽帶隊教師出差旅費，9人*6天*1,550元(收支對列)。 1,000 教職員工辦理班級自治活動短程車資。

臺北市地方教育發展基金－臺北市立華江高級中學

基金用途－高中及高職教育計畫明細表

中華民國112年度

單位：新臺幣元

前年度決算數	上年度預算數	科 目	本 年 度 預 算 數	說 明
			4,650	參加自學進修學力鑑定考試會議出差旅費，3人*1天*1,550元。
3,600	20,000	貨物運費	20,000	運送公物及參加各項活動、比賽及展覽等器材搬運費(收支對列)。
10,192	97,300	其他旅運費	39,200	
			4,000	行動研究外聘專家學者交通費。
			3,000	教科書作業管理學生參賽短程車資(收支對列)。
			1,000	辦理班級自治活動學生短程車資。
			15,600	運動設施場館委外營運學生參加運動項目比賽短程車資(收支對列)。
			6,600	體育班學生市內參賽短程車資(體育班業務費)。
			9,000	學生參賽短程車資(收支對列)。
378,179	727,080	印刷裝訂與廣告費	659,080	較上年度預算數727,080元，減少68,000元。
378,179	727,080	印刷及裝訂費	659,080	
			161,280	影印機使用費，8臺*12月*2,800張*0.6元(收支對列)。
			150,000	教學試卷、研究報告、證書及獎狀等資料印製費(收支對列)。
			18,000	高中輔導活動資料及刊物等印製費。
			8,000	高中專業成長研習資料印製費。
			96,000	辦理班級自治活動印製資料等。
			2,000	冬夏令營資料印製費。
			150,000	印製答案卡、競賽培訓用講義等(收支對列)。
			5,600	運動會各項競賽獎狀、邀請函及信封等印製費用。
			2,000	體育班教材編輯及選手日誌等印製費用(體育班業務費)。
			7,200	資源班教材編輯費，1班*12月*600元。
			3,600	印製自學進修學力鑑定考試證書、表單等。
			3,000	印製圖書館群組中心會議資料及表單等費用。
			12,400	行動研究成果發表會海報、會議手冊等印

臺北市地方教育發展基金－臺北市立華江高級中學

基金用途－高中及高職教育計畫明細表

中華民國112年度

單位：新臺幣元

前年度決算數	上年度預算數	科目	本年度預算數	說明
				刷費。
			20,000	印製學習輔導業務用講義、考卷、模擬考、答案卡等(收支對列)。
			20,000	印製重修學分業務用講義、考卷、答案卡等(收支對列)。
1,898,106	2,476,016	修理保養及保固費	2,669,100	較上年度預算數2,476,016元，增加193,084元。
1,103,540	1,280,216	一般房屋修護費	1,335,900	
			1,199,400	公用校舍及其他建築物等修護費(收支對列)。
			126,500	運動設施場館委外營運房屋建築保養修護費(收支對列)。
			10,000	停車場管理房屋建築場地保養修護費(收支對列)(新增)。
220,797	563,800	機械及設備修護費	663,200	
			63,200	電腦設備維護費(電腦專案計畫)。
			220,000	各項教學設備及公務用器材修護費(收支對列)。
			50,000	運動設施場館委外營運辦理教學機械及設備器材等修護費(收支對列)。
			30,000	停車場管理機械及設備器材修護費(收支對列)(新增)。
			300,000	學生電腦課程用維護費(收支對列)。
573,769	632,000	雜項設備修護費	670,000	
			20,000	辦理學習輔導業務所需教學設備及物品等修護費(收支對列)。
			30,000	停車場管理設備及物品保養修護費(收支對列)(新增)。
			70,000	運動設施場館委外營運辦理教學設備及物品等保養修護費(收支對列)。
			550,000	各項教學設備及公務用雜項設備修護費(收支對列)。
3,018		保險費		
3,018		其他保險費		
1,072,692	327,984	一般服務費	322,044	較上年度預算數327,984元，減少5,940元。
27,346	15,984	佣金、匯費、經理費及手	16,044	委託超商代收學雜費手續費，1,337人*2學

臺北市地方教育發展基金－臺北市立華江高級中學

基金用途－高中及高職教育計畫明細表

中華民國112年度

單位：新臺幣元

前年度決算數	上年度預算數	科 目	本 年 度 預 算 數	說 明
		續費		期*6元。
81,119		外包費		
657,910		計時與計件人員酬金		
306,317	312,000	體育活動費	306,000	
			4,000	文康活動費，本校編列特教班教師2人，每人編列2,000元。
			14,000	文康活動費，本校編列體育班教師6人，專任運動教練1人，合計7人，每人編列2,000元。
			288,000	文康活動費，本校編列教職員135人，工員3人，約聘僱人員6人，合計144人，每人編列2,000元。
2,761,552	3,735,870	專業服務費	2,779,670	較上年度預算數3,735,870元，減少956,200元。
2,283,151	3,223,170	講課鐘點、稿費、出席審查及查詢費	2,294,170	
			20,000	資源班外聘講座鐘點費，10節*2,000元(特教教師改編鐘點費)。
			56,000	分組活動外聘教師鐘點費，28節*2,000元。
			20,000	冬夏令營外聘講座鐘點費，10節*2,000元。
			5,000	冬夏令營內聘講座鐘點費，5節*1,000元。
			2,500	綠屋頂計畫外聘專家學者出席費1人次。
			20,000	運動設施場館委外營運會議外聘專家學者出席費，8人次*2,500元(收支對列)。
			1,600	教科書作業管理教學計畫授課鐘點費，4節*400元(收支對列)。
			2,000	科學性講座外聘講座鐘點費1節(收支對列)。
			6,000	辦理班級自治活動外聘講座鐘點費，3節*2,000元。
			5,000	辦理班級自治活動會議外聘專家學者出席費，2人次*2,500元。
			50,000	課後社團活動外聘教師鐘點費，125節*400元。
			5,000	性別平等事件調查會議外聘專家學者出席費，2人次*2,500元。

臺北市地方教育發展基金－臺北市立華江高級中學

基金用途－高中及高職教育計畫明細表

中華民國112年度

單位：新臺幣元

前年度 決算數	上年度 預算數	科 目	本 年 度 預 算 數	說 明
			6,120	性別平等事件調查報告撰稿費，6千字*1,020元。
			6,400	性別平等行為人課程鐘點費，16節*400元。
			8,000	性別平等宣導外聘講座鐘點費，4節*2,000元。
			10,000	小田園教育體驗學習內聘講座鐘點費，10節*1,000元。
			8,000	高中專業成長研習內聘講座鐘點費，8節*1,000元。
			24,000	高中專業成長研習外聘講座鐘點費，12節*2,000元。
			6,000	高中輔導活動內聘講座鐘點費，6節*1,000元。
			32,000	高中輔導活動外聘講座鐘點費，16節*2,000元。
			660,000	重修學分業務教師授課鐘點費，1,200節*550元(收支對列)。
			1,045,000	學習輔導業務教師授課鐘點費，1,900節*550元(收支對列)。
			5,000	課程教學研究計畫外聘專家學者出席費，2人次*2,500元(收支對列)。
			206,550	行動研究稿件作品審查費，255件*810元。
			18,000	行動研究得獎人發表鐘點費，12節*1,500元。
			60,000	行動研究初審、決審、發表會議審查委員出席費，24人次*2,500元。
			6,000	圖書館群組中心外聘講座鐘點費，3節*2,000元。
65,988	35,600	委託檢驗(定)試驗認證費	65,600	
			15,600	飲水機水質檢驗費，13臺*1,200元。
			30,000	建築物公共安全檢查簽證及申報費(收支對列)(新增)。
			20,000	消防安全檢測費(收支對列)。
335,293	275,500	試務甄選費	258,300	
			24,000	學生甄選試務費用(收支對列)。
			5,800	教師甄選試務費用。

臺北市地方教育發展基金－臺北市立華江高級中學

基金用途－高中及高職教育計畫明細表

中華民國112年度

單位：新臺幣元

前年度 決算數	上年度 預算數	科 目	本 年 度 預 算 數	說 明
			19,500	自學進修學力鑑定及格證書與部分及格證明書請領等工作費，2人*13天*750元。
			12,000	自學進修學力鑑定監試講習、報名工作講習費，60人*1天*200元。
			27,000	自學進修學力鑑定郵寄成績單、列印成績統計、分析、製證(及格證書與證明書)、成績複查、回覆、更正登錄等工作費，6人*6天*750元。
			45,000	自學進修學力鑑定考試高中(職)監試費，30人*1天*1,500元。
			6,000	自學進修學力鑑定考試國中(小)監試費，4人*1天*1,500元。
			16,000	自學進修學力鑑定試務委員、顧問、指導委員等出席費，8人*2次*1,000元。
			28,000	自學進修學力鑑定高中(職)、國中(小)考試閱卷費，700份*40元。
			36,000	自學進修學力鑑定試卷拆封閱卷期間卷務運送、保管試務人員、登錄分數、核對、試卷保管、電腦程式設計維護、輸出表單更新、督導等工作人員工作費，8人*6天*750元。
			24,000	辦理自學進修學力鑑定高中(職)、國中(小)考試報名期間業務、簡章打字、報名資料印製、整理、報名前考生說明會會議資料準備、布置、服務等工作人員工作費，8人*4天*750元。
			15,000	自學進修學力鑑定高中(職)、國中(小)考試前後試場清潔、卷務場地、休息區布置、水電、桌椅恢復等有關試務布置工作費，10人*2天*750元。
61,120	176,000	電腦軟體服務費	136,000	
			16,000	排課系統服務費(收支對列)。
			10,000	大學繁星及個人申請報名系統服務費(收支對列)。
			10,000	教師甄試報名平臺系統服務費。
			100,000	學生電腦課程用教學軟體(收支對列)。
16,000	25,600	其他專業服務費	25,600	運動會班際球賽外聘裁判費，2人*32場*400

臺北市地方教育發展基金－臺北市立華江高級中學

基金用途－高中及高職教育計畫明細表

中華民國112年度

單位：新臺幣元

前年度決算數	上年度預算數	科 目	本 年 度 預 算 數	說 明
				元。
3,417,462	3,834,000	材料及用品費	3,771,000	
1,781,126	1,703,440	使用材料費	1,573,560	較上年度預算數1,703,440元，減少129,880元。
1,781,126	1,703,440	設備零件	1,573,560	
			13,200	運動會比賽用球具、發令槍、碼錶等器材。
			7,800	新購扁鼓1個(班級設備移列)(新增)。
			27,800	汰換學生課桌椅，20套*1,390元(班級設備移列)。
			8,000	冬夏令營所需教學材料及用具。
			18,000	高中輔導活動用書籍、期刊及親職教材等用具。
			3,000	辦理學生甄選用設備器材及用具等(收支對列)。
			70,000	運動設施場館委外營運辦理活動及教學所需各項設備器材或用具等(收支對列)。
			20,000	停車場管理業務所需各項設備器材及用具(收支對列)(新增)。
			480,000	學生電腦課程用零組件(收支對列)。
			170,000	重修學分業務所需教學設備及物品等(收支對列)。
			3,000	行動研究所需錄影機配件等。
			179,600	學習輔導業務所需教學設備及物品等(收支對列)。
			164,400	教科書作業管理所需教學設備及物品等(收支對列)。
			190,000	教學所需事務用具(收支對列)。
			107,000	音樂運動等康樂用具(收支對列)。
			50,000	教學用影片、掛圖、模型等用具(收支對列)。
			13,820	資源班教學所需各項設備器材或用具等(特教班教學材料費)(新增)。
			40,000	體育班學生訓練用器材(體育班業務費)。
			7,940	辦理自學進修學力鑑定試務所需物品。
1,636,336	2,130,560	用品消耗	2,197,440	較上年度預算數2,130,560元，增加66,880

臺北市地方教育發展基金－臺北市立華江高級中學

基金用途－高中及高職教育計畫明細表

中華民國112年度

單位：新臺幣元

前年度 決算數	上年度 預算數	科 目	本 年 度 預 算 數	說 明
191,911	212,470	辦公(事務)用品	237,350	元。
			5,000	辦理自學進修學力鑑定試務所需文具紙張及辦公用品等。
			20,320	體育班業務所需文具紙張及辦公用品等(體育班業務費)(新增)。
			100,000	教學行政用文具紙張、簿冊等辦公用品(收支對列)。
			42,000	學習輔導業務用文具紙張等(收支對列)。
			3,000	行動研究所需文具紙張等。
			37,030	重修學分業務用文具紙張等(收支對列)。
			4,000	辦理圖書館群組中心會議用文具紙張等。
			10,000	停車場管理業務所需文具紙張及辦公用品(收支對列)(新增)。
			10,000	運動設施場館委外營運辦理活動及教學所需文具紙張等(收支對列)。
			4,000	高中輔導活動用文具紙張等。
			2,000	冬夏令營所需文具紙張等。
56,790	100,000	報章雜誌	100,000	圖書館館藏訂閱書報雜誌費用(收支對列)。
139,863	127,500	農業與園藝用品及環境美化費	127,500	
			62,500	綠屋頂計畫用種子、幼苗、植栽、土壤肥料、園藝器具及雜支等。
			65,000	小田園教育體驗學習用種子、幼苗、土壤肥料、園藝器具及雜支等。
40,000	40,000	服裝	40,000	體育班學生比賽及訓練用服裝(體育班業務費)。
15,876	40,000	醫療用品(非醫療院所使用)	40,000	健康中心藥品(收支對列)。
1,191,896	1,610,590	其他用品消耗	1,652,590	
			120,000	辦理各項會議或比賽逾時誤餐餐盒費用，1,200人次*100元(收支對列)。
			80,000	專用垃圾袋費用(收支對列)。
			90,000	消毒藥水及衛生清潔用品(收支對列)。
			30,000	優良學生及其他各項競賽活動獎勵等費用(收支對列)。

臺北市地方教育發展基金－臺北市立華江高級中學

基金用途－高中及高職教育計畫明細表

中華民國112年度

單位：新臺幣元

前年度 決算數	上年度 預算數	科 目	本 年 度 預 算 數	說 明
			742,809	各項教學實驗用材料及電腦耗材(收支對列)。
			6,000	辦理資源班業務活動逾時誤餐餐盒費用，60人次*100元(特教班業務費)。
			12,580	體育班教學及訓練用耗材(體育班業務費)。
			80,000	體育班教師及學生校外比賽逾時誤餐餐盒費用，800人次*100元(體育班業務費)。
			1,000	辦理教師甄選工作人員逾時誤餐餐盒費用，10人次*100元。
			10,000	辦理班級自治活動比賽獎品、獎勵等費用。
			8,000	辦理班級自治活動場地布置、器具耗材及雜支等。
			9,700	辦理班級自治活動逾時誤餐餐盒費用，97人次*100元。
			2,480	性別平等宣導用各項雜支。
			2,000	辦理性別平等宣導活動會議逾時誤餐餐盒費用，20人次*100元。
			146,000	學生電腦課程用耗材(收支對列)。
			10,000	停車場管理會議逾時誤餐餐盒費用，100人次*100元(收支對列)(新增)。
			4,000	運動設施場館委外營運會議逾時誤餐餐盒費用，40人次*100元(收支對列)。
			56,000	運動設施場館委外營運參加運動項目比賽帶隊教師及學生逾時誤餐餐盒費用，560人次*100元(收支對列)。
			1,890	冬夏令營場地布置材料、茶水及獎品等。
			44,960	高中輔導活動用測驗讀卡費、研習材料及諮商耗材等。
			14,600	辦理高中輔導活動逾時誤餐餐盒費用，146人次*100元。
			20,000	運動會各項競賽用優勝錦旗、獎品等。
			12,000	運動會工作人員逾時誤餐餐盒費用，120人次*100元。
			500	辦理圖書館群組中心會議場地布置、茶水等費用。

臺北市地方教育發展基金－臺北市立華江高級中學

基金用途－高中及高職教育計畫明細表

中華民國112年度

單位：新臺幣元

前年度 決算數	上年度 預算數	科 目	本 年 度 預 算 數	說 明
			5,500	辦理圖書館群組中心會議逾時誤餐餐盒費用，55人次*100元。
			30,000	重修學分業務所需教學用耗材及雜支等(收支對列)。
			7,470	行動研究場地布置及雜支等。
			24,000	行動研究活動及會議逾時誤餐餐盒費用，240人次*100元。
			30,000	學習輔導業務所需教學材料及雜支等(收支對列)。
			40,000	教科書作業管理所需器具耗材及雜支等(收支對列)。
			6,000	辦理教科書作業管理工作人員逾時誤餐餐盒費用，60人次*100元(收支對列)。
			1,101	辦理自學進修學力鑑定試務所需茶水、垃圾袋、器具耗材及雜支等。
			4,000	辦理自學進修學力鑑定試務逾時誤餐餐盒費用，40人次*100元。
24,250	22,000	租金、償債、利息及相關手續費	23,000	
19,450	17,200	交通及運輸設備租金	18,200	較上年度預算數17,200元，增加1,000元。
19,450	17,200	車租	18,200	
			11,640	參加各項活動、比賽及展覽等器材及人員租車費用(收支對列)。
			6,560	辦理自學進修學力鑑定考試載運試卷租車費用。
4,800	4,800	雜項設備租金	4,800	較上年度預算數4,800元，無增減。
4,800	4,800	雜項設備租金	4,800	數位電錶月租費，12月*400元(收支對列)。
233,952	351,000	稅捐及規費(強制費)	304,000	
40,165	79,500	土地稅	44,399	較上年度預算數79,500元，減少35,101元。
40,165	79,500	一般土地地價稅	44,399	
			44,399	活動中心地價稅。
112,925	143,000	房屋稅	135,214	較上年度預算數143,000元，減少7,786元。
112,925	143,000	一般房屋稅	135,214	
			135,214	運動設施場館委外營運房屋稅(收支對列)。
80,862	128,500	消費與行為稅	124,387	較上年度預算數128,500元，減少4,113元。

臺北市地方教育發展基金－臺北市立華江高級中學

基金用途－高中及高職教育計畫明細表

中華民國112年度

單位：新臺幣元

前年度 決算數	上年度 預算數	科 目	本 年 度 預 算 數	說 明
80,862	128,500	營業稅	124,387	
			44,286	運動設施場館委外營運權利金營業稅(收支對列)。
			80,101	學生活動中心暨室內溫水游泳池與停車場委外經營土地租金營業稅。
1,566,943	1,192,000	會費、捐助、補助、分攤、照護、救濟與交流活動費	1,267,000	
882,684	573,800	捐助、補助與獎助	518,000	較上年度預算數573,800元，減少55,800元。
625,586	268,000	獎助學員生給與	266,000	
			10,000	教育關懷獎每校推薦1名學生獎助金。
			160,000	各界捐款發放學生獎助學金(收支對列)。
			96,000	優秀學生獎學金，48班*2學期*1,000元。
257,098	305,800	其他捐助、補助與獎助	252,000	
			27,000	辦理自學進修學力鑑定考試每縣市分攤國中小學力鑑定考試製卷費用。
			225,000	辦理自學進修學力鑑定考試每縣市分攤高中職學力鑑定考試製卷費用。
684,259	618,200	補貼、獎勵、慰問、照護與救濟	749,000	較上年度預算數618,200元，增加130,800元。
109,574	156,200	獎勵費用	155,000	
			91,800	敬師獎勵活動費，153人*600元。
			21,600	依「臺北市公立高級中等以下學校獎勵教師獎金發給要點」發放之獎勵，6人*3,600元。
			41,600	行動研究稿件得獎獎品。
574,685	462,000	其他補貼、獎勵、慰問、照護與救濟	594,000	清寒學生餐費補助，54人*200日*55元。
424,524	478,000	其他	560,000	
424,524	478,000	其他支出	560,000	較上年度預算數478,000元，增加82,000元。
424,524	478,000	其他	560,000	
			40,300	學生參賽報名、交通、住宿及隊雜費等(收支對列)。
			250,000	體育班學生參賽報名、交通、住宿及隊雜費等(體育班業務費)。
			234,700	運動設施場館委外營運學生參加運動項目比賽所需報名、交通、住宿及隊雜費等(收

臺北市地方教育發展基金－臺北市立華江高級中學

基金用途－高中及高職教育計畫明細表

中華民國112年度

單位：新臺幣元

前年度 決算數	上年度 預算數	科 目	本 年 度 預 算 數	說 明
				支對列)。
			10,000	教科書作業管理學生參賽報名費等(收支對列)。
			25,000	退休人員紀念品，5人*5,000元。

臺北市地方教育發展基金－臺北市立華江高級中學

基金用途－一般行政管理計畫明細表

中華民國112年度

單位：新臺幣元

前年度決算數	上年度預算數	科 目	本 年 度 預 算 數	說 明
2,140,863	2,576,000	合 計	2,569,000	
1,987,859	2,052,000	服務費用	2,052,000	
1,118,120	1,192,000	一般服務費	1,192,000	較上年度預算數1,192,000元，無增減。
1,118,120	1,192,000	外包費	1,192,000	
			280,000	消化超額職工7人(技工、工友)業務外包費。
			912,000	職工(技工、工友)業務外包費，2人*12月*38,000元。
689,739	680,000	專業服務費	680,000	較上年度預算數680,000元，無增減。
689,739	680,000	其他專業服務費	680,000	校園安全機械定點、機動巡邏等保全費用。
180,000	180,000	公共關係費	180,000	較上年度預算數180,000元，無增減。
180,000	180,000	公共關係費	180,000	校長特別費，12月*15,000元。
151,004	522,000	材料及用品費	515,000	
151,004	522,000	用品消耗	515,000	較上年度預算數522,000元，減少7,000元。
151,004	522,000	辦公(事務)用品	515,000	
			514,240	統籌業務費計算如下：普通班45班、體育班3班，1,290元*15班*12月=232,200元，810元*15班*12月=145,800元，640元*18班*12月=138,240元，以上合計516,240元，除依實際需求移列會費2,000元外，其餘如列數。
			760	配合預算編列至千元，增列進位數760元。
2,000	2,000	會費、捐助、補助、分攤、照護、救濟與交流活動費	2,000	
2,000	2,000	會費	2,000	較上年度預算數2,000元，無增減。
2,000	2,000	職業團體會費	2,000	護理師2人公會會費(統籌業務費)。

臺北市地方教育發展基金－臺北市立華江高級中學

基金用途－建築及設備計畫明細表

中華民國112年度

單位：新臺幣元

前年度 決算數	上年度 預算數	科 目	本 年 度 預 算 數	說 明
6,023,678	10,939,000	合計	2,867,000	
6,023,678	10,939,000	購建固定資產、無形資產及非理財 目的之長期投資	2,867,000	
2,706,827	1,573,000	購建固定資產	1,961,000	
2,706,827	1,573,000	一般建築及設備計畫	1,961,000	
		班級設備	603,000	
		購置機械及設備	400,000	
			400,000	新購連桿式人形機器人，5臺*80,000元。
		購置雜項設備	203,000	
			22,000	新購宮太鼓1個。
			70,000	新購豎笛，2把*35,000元。
			15,120	新購手機櫃1個，班級設備分攤12,120元，特殊班設備分攤3,000元，共15,120元。
			95,880	新購圖書。
		特殊班設備	13,000	
		購置雜項設備	13,000	
			13,000	新購手機櫃1個。
		資訊設備	1,345,000	
		購置機械及設備	1,345,000	
			316,000	汰換網路及資訊周邊設備(電腦專案計畫)。
			663,000	汰換桌上型電腦(含顯示器)，26部*25,500元(電腦專案計畫)。
			264,000	汰換平板電腦，22部*12,000元(電腦專案計畫)。
			102,000	汰換筆記型電腦，4部*25,500元(電腦專案計畫)。
2,706,827	1,573,000	校園設備		
1,993,454	1,068,600	購置機械及設備		
37,200	26,500	購置交通及運輸設備		
676,173	477,900	購置雜項設備		
	36,000	購置無形資產	36,000	
	36,000	一般建築及設備計畫	36,000	
	36,000	資訊設備	36,000	

臺北市地方教育發展基金－臺北市立華江高級中學

基金用途－建築及設備計畫明細表

中華民國112年度

單位：新臺幣元

前年度 決算數	上年度 預算數	科 目	本 年 度 預 算 數	說 明
	36,000	購置電腦軟體	36,000	
			36,000	電腦教學軟體費(電腦專案計畫)。
3,316,851	9,330,000	遞延支出	870,000	
3,316,851	9,330,000	一般建築及設備計畫	870,000	
		消防改善工程	870,000	
		遞延修繕房屋建築支出	870,000	
			870,000	一、施工費。
3,316,851	9,330,000	校園整修工程		
3,316,851	9,330,000	遞延修繕房屋建築支出		

本 頁 空 白

預 算 參 考 表

臺北市地方教育發展基金－臺北市立華江高級中學

預計平衡表

中華民國112年12月31日

單位：新臺幣千元

110年(前年) 12月31日 決算數	科 目	112年12月31日 預計數	111年12月31日 預計數	比較增減(-)
6,868,985	資產合計	6,862,556	6,865,477	-2,921
6,868,985	資產	6,862,556	6,865,477	-2,921
13,952	流動資產	7,523	10,444	-2,921
13,498	現金	7,069	9,990	-2,921
13,498	銀行存款	7,069	9,990	-2,921
453	應收款項	453	453	
453	其他應收款	453	453	
7,630	投資、長期應收款項、貸墊款及準備金	7,630	7,630	
7,630	準備金	7,630	7,630	
5,207	退休及離職準備金	5,207	5,207	
2,423	其他準備金	2,423	2,423	
6,847,403	其他資產	6,847,403	6,847,403	
6,847,403	什項資產	6,847,403	6,847,403	
375	暫付及待結轉帳項	375	375	
6,847,028	代管資產	6,847,028	6,847,028	
6,868,985	負債及基金餘額合計	6,862,556	6,865,477	-2,921
6,859,633	負債	6,859,633	6,859,633	
5,762	流動負債	5,762	5,762	
5,719	應付款項	5,719	5,719	
3,803	應付代收款	3,803	3,803	
1,706	應付費用	1,706	1,706	
210	應付工程款	210	210	
44	預收款項	44	44	
44	預收收入	44	44	
6,853,871	其他負債	6,853,871	6,853,871	
6,853,871	什項負債	6,853,871	6,853,871	
1,128	存入保證金	1,128	1,128	
5,207	應付退休及離職金	5,207	5,207	
6,847,028	應付代管資產	6,847,028	6,847,028	
507	暫收及待結轉帳項	507	507	
9,351	基金餘額	2,922	5,843	-2,921
9,351	基金餘額	2,922	5,843	-2,921
9,351	基金餘額	2,922	5,843	-2,921
9,351	累積餘額	2,922	5,843	-2,921

註：1.信託代理與保證資產(負債)前年度決算數1,200,000元，上年度預計數1,200,000元，本年度預計數1,200,000元。2.或有資產(負債)0元。3.本基金自93年度起，本固定項目分開原則，將屬長期固定帳項，包括固定資產19,955,111元、無形資產369,359元及長期債務0元等，另立帳類管理，未納入本表。

臺北市地方教育發展基金

各項費用

中華民國

前年度 決算數	上年度 預算數	計畫別		合計	高中及高職教育計 畫
		用途別科目			
276,502,786	284,380,000	合計		279,660,000	274,224,000
254,345,579	254,422,000	用人費用		258,964,000	258,964,000
121,889,162	119,916,000	正式員額薪資		122,868,000	122,868,000
120,651,662	118,788,000	職員薪金		121,740,000	121,740,000
1,237,500	1,128,000	工員工資		1,128,000	1,128,000
11,257,825	12,825,296	聘僱及兼職人員薪資		12,739,184	12,739,184
3,228,706	3,459,696	聘用人員薪金		3,637,584	3,637,584
8,029,119	9,365,600	兼職人員酬金		9,101,600	9,101,600
1,467,947	1,238,827	超時工作報酬		1,418,097	1,418,097
1,467,947	1,190,827	加班費		1,394,097	1,394,097
	48,000	值班費		24,000	24,000
29,360,498	28,931,001	獎金		29,981,978	29,981,978
13,644,625	13,509,038	考績獎金		14,168,000	14,168,000
15,715,873	15,421,963	年終獎金		15,813,978	15,813,978
74,291,718	75,744,732	退休及卹償金		76,490,844	76,490,844
74,217,462	75,654,492	職員退休及離職金		76,400,604	76,400,604
74,256	90,240	工員退休及離職金		90,240	90,240
16,078,429	15,766,144	福利費		15,465,897	15,465,897
12,539,283	10,968,546	分擔員工保險費		11,094,588	11,094,588
296,087	861,600	傷病醫藥費		581,500	581,500
957,016	1,345,680	員工通勤交通費		1,240,596	1,240,596
2,286,043	2,590,318	其他福利費		2,549,213	2,549,213
10,313,394	12,618,000	服務費用		11,387,000	9,335,000
1,731,342	2,635,000	水電費		2,246,056	2,246,056
1,548,486	2,053,000	工作場所電費		2,063,200	2,063,200
182,856	582,000	工作場所水費		182,856	182,856
195,768	221,000	郵電費		230,000	230,000
78,355	96,000	郵費		100,000	100,000
117,413	125,000	電話費		130,000	130,000
284,878	443,050	旅運費		429,050	429,050
271,086	325,750	國內旅費		369,850	369,850

一臺北市立華江高級中學

彙計表

112年度

單位：新臺幣元

一般行政管理計畫	建築及設備計畫				
2,569,000	2,867,000				
2,052,000					

臺北市地方教育發展基金

各項費用

中華民國

前年度 決算數	上年度 預算數	計畫別		
		用途別科目	合計	
				高中及高職教育計畫
3,600	20,000	貨物運費	20,000	20,000
10,192	97,300	其他旅運費	39,200	39,200
378,179	727,080	印刷裝訂與廣告費	659,080	659,080
378,179	727,080	印刷及裝訂費	659,080	659,080
1,898,106	2,476,016	修理保養及保固費	2,669,100	2,669,100
1,103,540	1,280,216	一般房屋修護費	1,335,900	1,335,900
220,797	563,800	機械及設備修護費	663,200	663,200
573,769	632,000	雜項設備修護費	670,000	670,000
3,018		保險費		
3,018		其他保險費		
2,190,812	1,519,984	一般服務費	1,514,044	322,044
27,346	15,984	佣金、匯費、經理費及手續費	16,044	16,044
1,199,239	1,192,000	外包費	1,192,000	
657,910		計時與計件人員酬金		
306,317	312,000	體育活動費	306,000	306,000
3,451,291	4,415,870	專業服務費	3,459,670	2,779,670
2,283,151	3,223,170	講課鐘點、稿費、出席審查及查詢費	2,294,170	2,294,170
65,988	35,600	委託檢驗(定)試驗認證費	65,600	65,600
335,293	275,500	試務甄選費	258,300	258,300
61,120	176,000	電腦軟體服務費	136,000	136,000
705,739	705,600	其他專業服務費	705,600	25,600
180,000	180,000	公共關係費	180,000	
180,000	180,000	公共關係費	180,000	
3,568,466	4,356,000	材料及用品費	4,286,000	3,771,000
1,781,126	1,703,440	使用材料費	1,573,560	1,573,560
1,781,126	1,703,440	設備零件	1,573,560	1,573,560
1,787,340	2,652,560	用品消耗	2,712,440	2,197,440
342,915	734,470	辦公(事務)用品	752,350	237,350
56,790	100,000	報章雜誌	100,000	100,000
139,863	127,500	農業與園藝用品及環境美化費	127,500	127,500
40,000	40,000	服裝	40,000	40,000

一 臺北市立華江高級中學

彙計表

112年度

單位：新臺幣元

一般行政管理計畫	建築及設備計畫				
1,192,000					
1,192,000					
680,000					
680,000					
180,000					
180,000					
515,000					
515,000					
515,000					

臺北市地方教育發展基金

各項費用

中華民國

前年度 決算數	上年度 預算數	計畫別		合計	高中及高職教育計畫
		用途別科目			
15,876	40,000	醫療用品(非醫療院所使用)		40,000	40,000
1,191,896	1,610,590	其他用品消耗		1,652,590	1,652,590
24,250	22,000	租金、償債、利息及相關手續費		23,000	23,000
19,450	17,200	交通及運輸設備租金		18,200	18,200
19,450	17,200	車租		18,200	18,200
4,800	4,800	雜項設備租金		4,800	4,800
4,800	4,800	雜項設備租金		4,800	4,800
6,023,678	10,939,000	購建固定資產、無形資產及非理財目的 之長期投資		2,867,000	
2,706,827	1,573,000	購建固定資產		1,961,000	
1,993,454	1,068,600	購置機械及設備		1,745,000	
37,200	26,500	購置交通及運輸設備			
676,173	477,900	購置雜項設備		216,000	
	36,000	購置無形資產		36,000	
	36,000	購置電腦軟體		36,000	
3,316,851	9,330,000	遞延支出		870,000	
3,316,851	9,330,000	遞延修繕房屋建築支出		870,000	
233,952	351,000	稅捐及規費(強制費)		304,000	304,000
40,165	79,500	土地稅		44,399	44,399
40,165	79,500	一般土地地價稅		44,399	44,399
112,925	143,000	房屋稅		135,214	135,214
112,925	143,000	一般房屋稅		135,214	135,214
80,862	128,500	消費與行為稅		124,387	124,387
80,862	128,500	營業稅		124,387	124,387
1,568,943	1,194,000	會費、捐助、補助、分攤、照護、救濟 與交流活動費		1,269,000	1,267,000
2,000	2,000	會費		2,000	
2,000	2,000	職業團體會費		2,000	
882,684	573,800	捐助、補助與獎助		518,000	518,000
625,586	268,000	獎助學員生給與		266,000	266,000
257,098	305,800	其他捐助、補助與獎助		252,000	252,000
684,259	618,200	補貼、獎勵、慰問、照護與救濟		749,000	749,000
109,574	156,200	獎勵費用		155,000	155,000

一 臺北市立華江高級中學

彙計表

112年度

單位：新臺幣元

一般行政管理計畫	建築及設備計畫				
	2,867,000				
	1,961,000				
	1,745,000				
	216,000				
	36,000				
	36,000				
	870,000				
	870,000				
2,000					
2,000					
2,000					

臺北市地方教育發展基金

各項費用

中華民國

前年度 決算數	上年度 預算數	計畫別	合計	高中及高職教育計 畫
		用途別科目		
574,685	462,000	其他補貼、獎勵、慰問、照護與救濟	594,000	594,000
424,524	478,000	其他	560,000	560,000
424,524	478,000	其他支出	560,000	560,000
424,524	478,000	其他	560,000	560,000

一臺北市立華江高級中學

彙計表

112年度

單位：新臺幣元

一般行政管理計畫	建築及設備計畫				

臺北市地方教育發展基金－臺北市立華江高級中學

員工人數彙計表

中華民國112年度

單位：人

計 畫 及 項 目	上年度最高可 進用員額數	本年度 增減(-)數	本年度最高可 進用員額數	說 明
合計	157	-3	154	
高中及高職教育計畫部分	157	-3	154	
職員	147	-3	144	
技工	2		2	
工友	1		1	
聘用	7		7	

註：1.本表約僱、聘用係指奉准有案之約聘僱人員。

2.外包費編列工友外包2人、消化超額職工業務外包費等，計119萬2,000元。

本 頁 空 白

臺北市地方教育發展基金

用人費用

中華民國

計畫及項目	合計	正式 員額 薪資	聘僱 人員 薪資	超時 工作 報酬	津貼	獎 金		
						年終獎金	考績獎金	其他
合計	258,964,000	122,868,000	3,637,584	1,418,097		15,813,978	14,168,000	
高中及高職 教育計畫	258,964,000	122,868,000	3,637,584	1,418,097		15,813,978	14,168,000	
正式人員	182,085,250	122,868,000		1,418,097		15,358,500	14,168,000	
聘僱人員	4,947,094		3,637,584			455,478		
兼任人員	9,101,600							
其他人員	62,830,056							

註：1.本表兼任人員用人費用，係學校教職員兼課或請假代課鐘點費。
 2.外包費編列工友外包2人、消化超額職工業務外包費等，計119萬2,000元。

—臺北市立華江高級中學

彙計表

112年度

單位：新臺幣元

退休及卹償金		資遣費	福 利 費					提繳費	兼任 人員 用人 費用
退休金	卹償金		分擔 保險費	傷病 醫藥費	提撥 福利金	員工通勤 交通費	其他		
76,490,844			11,094,588	581,500		1,240,596	2,549,213		9,101,600
76,490,844			11,094,588	581,500		1,240,596	2,549,213		9,101,600
13,526,520			10,616,184	581,500		1,195,236	2,353,213		
218,268			478,404			45,360	112,000		
62,746,056							84,000		9,101,600

臺北市地方教育發展基金

聘用及約僱

中華民國

區分及職稱	人數	擔任工作	聘用或約僱起訖期間	薪點	年需經費
合計	7				4,901,734
聘用人員小計	7				4,901,734
專業人員	7				4,901,734
聘用人員(392)	1	協助推展學校體育活動。	112/1/1-112/12/31	392	820,000
聘用人員(344)	4	校園安全維護、學生生活輔導及轉介。	112/1/1-112/12/31	344	2,883,480
聘用人員(296)	2	校園安全維護、學生生活輔導及轉介。	112/1/1-112/12/31	296	1,198,254

一 臺北市立華江高級中學

人員明細表

112年度

單位：新臺幣元

小計	月 支			經費來源 及其科目
	折合 金額	勞保 保險費	健康 保險費	
50,842	50,842			高中及高職教育計畫
44,617	44,617			高中及高職教育計畫
36,911	36,911			高中及高職教育計畫

臺北市地方教育發展基金－臺北市立華江高級中學

單位（或計畫）成本分析表

中華民國112年度

單位：新臺幣千元

計畫別	單位	單位成本(元)或 平均利(費)率	數量	預算數	說明
合計				279,660	
高中及高職教育計畫				274,224	
一般行政管理計畫				2,569	
建築及設備計畫				2,867	

臺北市地方教育發展基金－臺北市立華江高級中學

5年來主要業務計畫分析表

中華民國112年度

單位：新臺幣千元

年度及項目	單位	數量	單位成本(元)或平均利(費)率	金額	說明
(本)年度預算數					
高中及高職教育計畫				274,224	
(上)年度預算數					
高中及高職教育計畫				270,865	
(前)年度決算數					
高中及高職教育計畫				268,338	
(109)年度決算數					
高中及高職教育計畫				245,040	
(108)年度決算數					
高中及高職教育計畫				252,143	

臺北市地方教育發展基金－臺北市立華江高級中學

資本資產明細表

中華民國112年度

單位：新臺幣千元

項 目	取得成本 (期初餘額)	以前年度 累計折舊/ 長期投資 評 價	本 年 度 變 動				本年度累計折 舊/長期投資 評價變動數	期末餘額	
			增加		減少				主要增減 原因說明
			金額	類型	金額	類型			
合計	108,392	84,005	1,997		60		6,000	20,324	
機械及設備	63,672	46,446	1,745	增置			5,277	13,695	
交通及運輸 設備	9,717	7,291					407	2,019	
雜項設備	34,610	30,268	216	增置			317	4,241	
電腦軟體	393		36	增置	60	無形資 產攤銷		369	