

中華民國 112 年度 4-0501655

臺北市總預算

臺北市政府教育局主管

臺北市地方教育發展基金

臺北市北投區義方國民小學附屬單位預算之分預算

(特別收入基金)

臺北市北投區義方國民小學編

臺北市地方教育發展基金－臺北市北投區義方國民小學

目次

中華民國112年度

| | |
|----------------------------|------------|
| 一、財務摘要 | 第 1 頁 |
| 二、業務計畫及預算概要 | 第 3 -11 頁 |
| 三、預算主要表 | |
| (一) 基金來源、用途及餘絀預計表 | 第 13 頁 |
| (二) 現金流量預計表 | 第 14 頁 |
| 四、預算明細表 | |
| (一) 基金來源－服務收入明細表 | 第 15 頁 |
| (二) 基金來源－其他財產收入明細表 | 第 16 頁 |
| (三) 基金來源－公庫撥款收入明細表 | 第 17 頁 |
| (四) 基金來源－學雜費收入明細表 | 第 18 頁 |
| (五) 基金來源－雜項收入明細表 | 第 19 頁 |
| (六) 基金用途－國民教育計畫明細表 | 第 20 -28 頁 |
| (七) 基金用途－學前教育計畫明細表 | 第 29 -30 頁 |
| (八) 基金用途－一般行政管理計畫明細表 | 第 31 頁 |
| (九) 基金用途－建築及設備計畫明細表 | 第 32 -34 頁 |
| 五、預算參考表 | |
| (一) 預計平衡表 | 第 35 頁 |
| (二) 各項費用彙計表 | 第 36 -41 頁 |
| (三) 員工人數彙計表 | 第 42 頁 |
| (四) 用人費用彙計表 | 第 44 -45 頁 |
| (五) 聘用及約僱人員明細表 | 第 46 -47 頁 |
| (六) 單位（或計畫）成本分析表 | 第 48 頁 |
| (七) 5年來主要業務計畫分析表 | 第 49 頁 |

臺北市地方教育發展基金－臺北市北投區義方國民小學

目 次

中華民國112年度

| | |
|-------------------|--------|
| (八) 資本資產明細表 | 第 50 頁 |
|-------------------|--------|

臺北市地方教育發展基金－臺北市北投區義方國民小學

財務摘要

中華民國112年度

單位：新臺幣千元

| 項 目 | 本 年 度 | 上 年 度 | 比較增減數 | % |
|---------------|--------|--------|--------|--------|
| 經營成績： | | | | |
| 基金來源 | 75,563 | 74,561 | 1,002 | 1.34 |
| 基金用途 | 78,442 | 76,992 | 1,450 | 1.88 |
| 賸餘(短絀) | -2,879 | -2,431 | -448 | -- |
| 餘絀情形： | | | | |
| 基金餘額 | 932 | 3,811 | -2,879 | -75.54 |
| 現金流量(註)： | | | | |
| 現金及約當現金之淨增(減) | -2,879 | -2,431 | -448 | -- |

附註：現金流量係採現金及約當現金基礎，包括現金及自投資日起3個月內到期或清償之債權證券。

本 頁 空 白

業務計畫及預算概要

臺北市地方教育發展基金－臺北市北投區義方國民小學

業務計畫及預算概要

中華民國 112 年度

壹、基金概況

一、設立宗旨及願景：

- (一) 本校遵照憲法第 158 條及 160 條規定，教育文化應發展國民之民族精神、自治精神，國民道德與健全體格、科學及生活智能，以培養八大學習領域及十大基本能力。
- (二) 本校自 91 年度起依教育經費編列與管理法第 13 條規定設置「臺北市地方教育發展基金」，以促進教育健全發展，提昇教育經費運用績效。
- (三) 本校以「培育卓越人才」為教育使命，以「全球視野 成功領航」為願景，以此建構一所精緻優質、創新卓越的高中，學生受業茁壯於成功校園，而能才德兼備為「學術人才」「國際人才」「領導人才」，成功啟航揚帆國際。

二、施政重點：

- (一) 開啟多元智慧：尊重每個學生獨特的個性，以多元智慧的觀點協助他找到生命的亮點，肯定天生我才必有用，能知於學，樂於學。
- (二) 培養生活能力：培養學生帶得走的公民關鍵能力，強化自我管理、閱讀理解、理性批判、問題解決、奉獻服務、溝通表達等核心素養。
- (三) 蘊育人文情懷：在溫馨開放的校園文化中，孕育人文情懷，學會尊重、包容；建構生命的價值、完成人性的開展。
- (四) 建置溫馨民主的校園文化：
 1. 以參與式管理、落實行政、教師會、家長會三者的良性互動。
 2. 以學生第一，教學優先的觀念提昇行政服務效率。
 3. 放下威權心態，開啟校園民主之風氣。
- (五) 推動適性教學：
 1. 落實校本課程理念，採多元化、活潑化的教學及評量。
 2. 運用校內、外資源，加強多元學習能力。
 3. 關懷相對弱勢學生之教學及輔導。
 4. 推動行動學習，充實學生運用資訊之知能，並提昇教師運用學習載具教學之能力。
- (六) 辦理發展性的訓輔活動：
 1. 辦理各項活動、競賽及展演。

臺北市地方教育發展基金－臺北市北投區義方國民小學

業務計畫及預算概要

中華民國 112 年度

2. 推動校內外學習服務。
3. 發展績優社團及校隊，如國樂、管樂、合唱、樂儀隊、童軍等。
4. 加強新興領域教育的辦理，並融入各科教學以收成效。

(七) 辦理特色課程：

1. 配合十二年國民基本教育，發展特色課程，透過特色課程之實施，達成適性揚才之目的。
2. 透過教師專業發展及學校資源統整，改變教師教學方式及學生學習模式，永續精進發展特色課程。

三、組織概況：

本校設置校長 1 人，綜理全校校務，下設教務處、學生事務處、總務處、圖書館、輔導室、會計室及人事室等單位。

內部分層業務如下：

(一) 教務處：秉承校長之命，辦理全校教務事項。

1. 教學組：掌理課程編排、課業考查、教學研究及教學指導等事項。
2. 註冊及設備組：掌理註冊、編班、轉學、休學及成績考查等有關學籍事項及教學設備計畫之擬定、用具之管理、保管等事項。
3. 資訊組：掌理資訊融入教學、資訊設備及軟體採購及電腦軟、硬體及網路系統管理等事項。

(二) 學生事務處：秉承校長之命，辦理全校學生事務事項。

1. 訓育組：掌理訓育計畫之擬定，指導班聯會、代聯會等學生自治團體之健全發展，並透過各項活動，實施性別教育，人權教育與群己關係之教育。
2. 體育組：加強學生體能訓練，重視團隊合作精神與良好運動風度之養成。
3. 衛生組：重視校園環境之整理與美化，配合宣導實施防災意識、環保教育與人口教育。

(三) 總務處：秉承校長之命，辦理全校總務事項。

1. 事務組：辦理校舍場地佈置及環境美化，監督校舍建築及整修，財物購買保管及分配等事項。
2. 出納兼文書組：辦理現金、票據、契約之保管等收支移轉及公文收發登記與典守學校印信，撰擬繕校及檔案保管等事項。

(四) 輔導室：秉承校長之命，視學生身心狀況及需求提供發展性輔導，

臺北市地方教育發展基金－臺北市北投區義方國民小學

業務計畫及預算概要

中華民國 112 年度

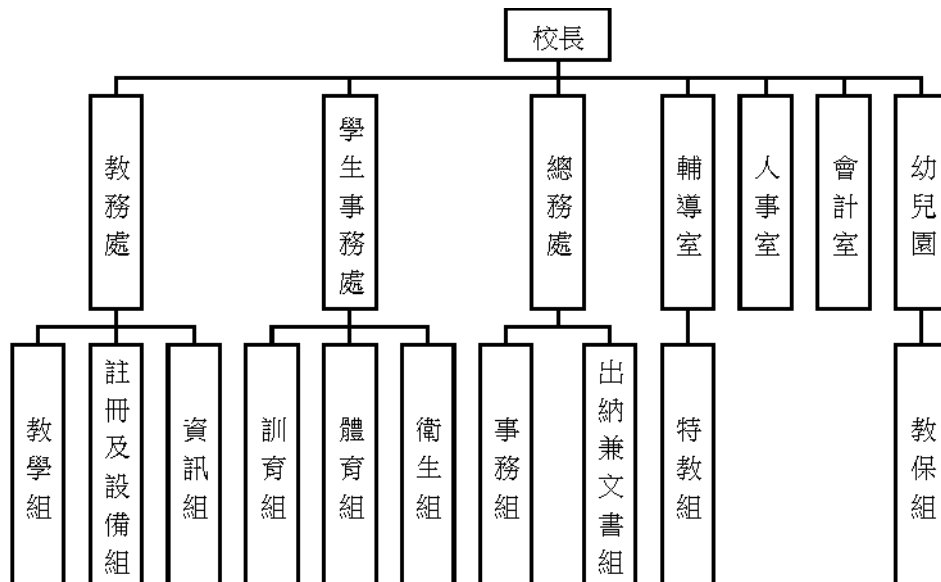
介入性輔導或處理性輔導，並掌理學生輔導與諮商，實施適性生涯輔導等事項。

(五) 會計室：秉承上級主計機關之監督與指導，並受校長之指揮，依法辦理歲計、會計、統計等事項。

(六) 人事室：秉承上級人事機關之監督與指導，並受校長之指揮，依法辦理人事管理查核等事項。

(七) 幼兒園：秉承校長之命，綜理園務、規劃幼兒教學、保育等事項。

1. 教保組：辦理全園幼兒保育、衛生保健、疾病預防、親職教育、社工與特殊幼兒輔導及其他保育相關事項。



四、基金歸類及屬性：

本校地方教育發展基金依據教育經費編列與管理法第 13 條規定設置，本基金為預算法第 4 條第 1 項第 2 款第 5 目所定之特別收入基金，以本府教育局為管理機關。

貳、業務計畫

一、基金來源：

單位：新臺幣千元

| 業務計畫 | 本年度預算數 | 實施內容 |
|------|--------|------------------|
| 勞務收入 | 302 | 本年度預計收取暑期游泳訓練班報名 |

臺北市地方教育發展基金 - 臺北市北投區義方國民小學

業務計畫及預算概要

中華民國 112 年度

| | | |
|--------|--------|-----------------------------|
| | | 費及教師甄選報名費等收入。 |
| 財產收入 | 69 | 本年度預計辦理教職員工停車收入、校園場地開放收入等。 |
| 政府撥入收入 | 72,868 | 本年度預計由公庫撥入數。 |
| 教學收入 | 2,111 | 本年度預計收取學生之學費、雜費、課業輔導等收入。 |
| 其他收入 | 213 | 本年度預計收取數位學生證補卡及廠商履約逾期罰款等收入。 |

二、基金用途：

單位：新臺幣千元

| 業務計畫 | 本年度預算數 | 實施內容 |
|----------|--------|--|
| 國民教育計畫 | 72,808 | 本年度預計辦理教學事項為： 1. 各項教學、學生事務、圖書及輔導等業務。 2. 新購教具、圖書等各科教學設備，充實各科教材及用具。 3. 革新教學方法，提高教學效能。 4. 教師甄選業務、指定活動等項目。 |
| 學前教育計畫 | 267 | 本年度預計辦理教學事項為： 1. 幼兒園各項教學及活動。 2. 新購教學用品，革新教學方法，提高教學效能。 3. 幼兒園各項活動，鍛鍊幼兒強健的身體，增進幼兒各項生活智能。 |
| 一般行政管理計畫 | 931 | 本年度預計辦理事項為： 1. 綜理學校總務、人事、會計等業務。 2. 配合校務推動行政處室支援工作，進而增進校務運作。 |
| 建築及設備計畫 | 4,436 | 本年度預計辦理事項為： 1. 購置各學科教學課程所需教學設備。 2. 辦理警衛室及校園安全設施整修工程。 |

臺北市地方教育發展基金 - 臺北市北投區義方國民小學
業務計畫及預算概要

中華民國 112 年度

參、預算概要

一、基金來源及用途之預計：

(一) 本年度基金來源：

服務收入 30 萬 2 千元、其他財產收入 6 萬 9 千元、公庫撥款收入 7,286 萬 8 千元、學雜費收入 211 萬 1 千元、雜項收入 21 萬 3 千元，本年度基金來源 7,556 萬 3 千元，較上年度預算數 7,456 萬 1 千元，增加 100 萬 2 千元，約 1.34%，主要係公庫撥款收入所致。

(二) 本年度基金用途：

國民教育計畫 7,280 萬 8 千元，學前教育計畫 26 萬 7 千元，一般行政管理計畫 93 萬 1 千元，建築及設備計畫 433 萬 6 千元，本年度基金用途 7,844 萬 2 千元，較上年度預算數 7,699 萬 2 千元，增加 145 萬元，約 1.88%，主要係增編國民教育計畫用人費用所致。

二、基金餘絀之預計：

本年度基金來源及用途相抵後，差短 287 萬 9 千元，較上年度預算數差短 243 萬 1 千元，減少 44 萬 8 千元，將移用以前基金餘額支應。

三、現金流量之預計：

本年度業務活動淨現金流出 287 萬 9 千元。

四、補辦預算事項：詳補辦預算明細表

(一) 固定資產之建設改良擴充 296 萬 5 千元

1.110 年度教育部補助國民小學身心障礙資源班教學相關設備計畫 8 萬 3 千元。

2.110 年度教育局補助行動學習智慧教學計畫，急需購置平板電腦，所需經費擬由教育局基金餘額支應 8 萬 4 千元。

3.111 年度為美勞教室學生用桌，多次維修仍有搖晃及桌面變形情形，確實需要汰舊換新，且具急迫及必要性，所需經費擬由本校基金餘額支應 9 萬 9 千元。

4.111 年度教育部補助辦理 110 學年度口說英語展能樂學計畫「子計畫二：充實口說英語教學設備計畫」經費 1 萬 3 千元。

臺北市地方教育發展基金 – 臺北市北投區義方國民小學

業務計畫及預算概要

中華民國 112 年度

肆、以前年度計畫實施成果概述：

一、前（110）年度計畫實施成果概述：

| 業務計畫 | 實施概況 | 實施成果 |
|--------|---|--|
| 勞務收入 | 本年度預計收取教師甄選報名費及暑期泳游訓練班報名費等收入。 | 本年度因疫情關係，無收入。 |
| 財產收入 | 本年度預計辦理運動設施場館委外營運土地及房租出租之租金及權利金收入、財產報廢變賣之殘值收入、教職員工停車收入、校園場地開放收入等。 | 本年度已辦理教職員工停車收入 5 萬 2 千元、校園場地開放收入 5 千元等。 |
| 政府撥入收入 | 本年度預計由公庫撥入數。 | 本年度已收取公庫撥入數 7,576 萬 6 千元及教育部之補助計畫 318 萬元。 |
| 教學收入 | 本年度預計收取幼兒園幼生之學費、雜費收入。 | 本年度已收取幼兒園幼生之學費、雜費收入 176 萬 9 千元。 |
| 其他收入 | 本年度預計收取數位學生證補卡及廠商履約逾期罰款等收入。 | 本年度已收取數位學生證補卡等收入 14 萬 6 千元。 |
| 國民教育計畫 | 本年度預計辦理教學事項為： <ol style="list-style-type: none"> 1. 辦理各項教學、學生事務、圖書及輔導等業務。 2. 新購教具、圖書等各科教學設備，充實各科教材及用具。 3. 革新教學方法，提高教學效能。 4. 辦理教師甄選、指定活動等項目。 | 本年度已完成教學事項為： <ol style="list-style-type: none"> 1. 辦理各項教學、學生事務、圖書及輔導等業務。 2. 新購教具、圖書等各科教學設備，充實各科教材及用具。 3. 革新教學方法，提高教學效能。 4. 辦理教師甄選、指定活動等項目。 |
| 學前教育計畫 | 本年度預計辦理教學事項為： <ol style="list-style-type: none"> 1. 辦理幼兒園各項教學及活動。 2. 新購教學用品，革新教 | 本年度已完成教學事項為： <ol style="list-style-type: none"> 1. 辦理幼兒園各項教學及活動。 2. 新購教學用品，革新教 |

臺北市地方教育發展基金 – 臺北市北投區義方國民小學

業務計畫及預算概要

中華民國 112 年度

| | | |
|----------|--|--|
| | 學方法，提高教學效能。 3. 辦理幼兒園各項活動，鍛鍊幼兒強健的身體，增進幼兒各項生活智能。 | 方法，提高教學效能。 3. 辦理幼兒園各項活動，鍛鍊幼兒強健的身體，增進幼兒各項生活智能。 |
| 一般行政管理計畫 | 本年度預計辦理事項為： 1. 綜理學校總務、人事、會計等業務。 2. 配合校務推動行政處室支援工作，進而增進校務運作。 | 綜理學校總務、人事、會計等業務，並配合校務推動行政處室支援工作，進而增進校務運作，達成預期目標。 |
| 建築及設備計畫 | 本年度預計辦理事項為： 1. 購置各學科教學課程所需教學設備。 2. 辦理消防系統改善工程。 3. 活動中心體育館照明改善工程 | 1. 購置各學科教學課程所需教學設備。 2. 辦理消防系統改善工程，達成預期目標。 3. 活動中心體育館照明改善工程，達成預期目標。 |

二、上年度已過期間（111 年 1 月 1 日至 5 月 31 日止）計畫實施成果概述：

| 業務計畫 | 實施概況 | 實施成果 |
|--------|---|---|
| 勞務收入 | 本年度截至 5 月 31 日止預計辦理教師甄選報名費等收入。 | 本年度截至 5 月 31 日止尚未收取教師甄選報名費。 |
| 財產收入 | 本年度截至 5 月 31 日止預計辦理教職員工停車收入、校園場地開放收入等。 | 本年度截至 5 月 31 日止已辦理校園場地開放收入 3 萬 7 千元。 |
| 政府撥入收入 | 本年度截至 5 月 31 日止預計公庫撥入數。 | 本年度截至 5 月 31 日止已收取公庫撥入數 3,605 萬 2 千元及教育部之補助計畫 131 萬 7 千元。 |
| 教學收入 | 本年度截至 5 月 31 日止預計預計收取幼兒園幼生之 1 學期學費、雜費等收入。 | 本年度截至 5 月 31 日止已收取幼兒園幼生 1 學期學費、雜費等收入 123 萬 4 千元。 |
| 其他收入 | 本年度截至 5 月 31 日止預計收取學生證補卡等收入。 | 本年度截至 5 月 31 日止已收取學生證補卡等收入 11 萬 4 千元。 |

臺北市地方教育發展基金－臺北市北投區義方國民小學

業務計畫及預算概要

中華民國 112 年度

| | | |
|----------|--|--|
| 國民教育計畫 | 本年度截至 5 月 31 日止預計辦理教學事項為： 1. 辦理各項教學、學生事務、圖書及輔導等業務。 2. 新購教具、圖書等各科教學設備，充實各科教材及用具。 3. 革新教學方法，提高教學效能。 4. 辦理教師甄選、指定活動等項目。 | 本年度截至 5 月 31 日止持續辦理教學事項為： 1. 辦理各項教學、學生事務、圖書及輔導等業務。 2. 新購教具、圖書等各科教學設備，充實各科教材及用具。 3. 革新教學方法，提高教學效能。 4. 辦理教師甄選、指定活動等項目。 |
| 學前教育計畫 | 本年度截至 5 月 31 日止預計辦理教學事項為： 1. 幼兒園各項教學及活動。 2. 新購教學用品，革新教學方法，提高教學效能。 3. 辦理幼兒園各項活動，鍛鍊幼兒強健的身體，增進幼兒各項生活智能。 | 本年度截至 5 月 31 日止持續辦理教學事項為： 1. 幼兒園各項教學及活動。 2. 新購教學用品，革新教學方法，提高教學效能。 3. 辦理幼兒園各項活動，鍛鍊幼兒強健的身體，增進幼兒各項生活智能。 |
| 一般行政管理計畫 | 本年度截至 5 月 31 日止預計辦理事項為： 1. 綜理學校總務、人事、會計等業務。 2. 配合校務推動行政處室支援工作，進而增進校務運作。 | 持續辦理學校總務、人事、會計等業務，並配合校務推動行政處室支援工作，進而增進校務運作，以達成預期目標。 |
| 建築及設備計畫 | 本年度截至 5 月 31 日止預計辦理事項為： 1. 購置各學科教學課程所需教學設備招標作業。 2. 辦理教學行政大樓空調設備更新工程招標作業。 | 1. 購置各學科教學課程所需教學設備招標作業。 2. 辦理教學行政大樓空調設備更新工程招標作業，以達成提昇教學品質之預期目標。 |

臺北市地方教育發展基金－臺北市北投區義方國民小學

補辦預算明細表

中華民國112年度

單位：新臺幣元

| 項 目 | 金額 | 辦理年度 | 說 明 |
|-------------|---------|------|--|
| 合計 | 279,000 | | |
| 固定資產之建設改良擴充 | 279,000 | | |
| 購置機械及設備 | 167,000 | 110 | |
| 平板電腦(10.2吋) | 84,000 | | 教育局補助行動學習智慧教學計畫，急需購置平板電腦，所需經費擬由教育局基金餘額支應。 教育部補助國民小學身心障礙資源班教學相關設備計畫經費。 |
| 螢幕(觸控)顯示器 | 83,000 | | |
| 購置雜項設備 | 112,000 | 111 | |
| 英語文圖書 | 13,000 | | 教育部補助辦理110學年度口說英語展能樂學計畫「子計畫二：充實口說英語教學設備計畫」經費。 為美勞教室學生用桌，多次維修仍有搖晃及桌面變形情形，確實需要汰舊換新，且具急迫及必要性，所需經費擬由本校基金餘額支應。 |
| 學生用桌 | 99,000 | | |

備註：各基金依預算法第88條規定補辦預算，應確係不及編入年度預算，且因經營環境發生重大變遷或正常業務(含執行中央補助款項目)之確實需要，並經主管機關核轉本府核准先行辦理者；不具急迫性之事項，仍應儘可能納入預算辦理。

本 頁 空 白

預算主要表

臺北市地方教育發展基金－臺北市北投區義方國民小學

基金來源、用途及餘絀預計表

中華民國112年度

單位：新臺幣千元

| 前年度決算數 | 項 目 | 本年度預算數 | 上年度預算數 | 比較增減（－） |
|--------|----------|--------|--------|---------|
| 80,917 | 基金來源 | 75,563 | 74,561 | 1,002 |
| | 勞務收入 | 302 | 302 | |
| | 服務收入 | 302 | 302 | |
| 57 | 財產收入 | 69 | 82 | -13 |
| | 利息收入 | | | |
| 57 | 其他財產收入 | 69 | 82 | -13 |
| 78,946 | 政府撥入收入 | 72,868 | 71,953 | 915 |
| 75,766 | 公庫撥款收入 | 72,868 | 71,953 | 915 |
| 3,180 | 政府其他撥入收入 | | | |
| 1,769 | 教學收入 | 2,111 | 1,987 | 124 |
| 1,769 | 學雜費收入 | 2,111 | 1,987 | 124 |
| 146 | 其他收入 | 213 | 237 | -24 |
| 146 | 雜項收入 | 213 | 237 | -24 |
| 79,752 | 基金用途 | 78,442 | 76,992 | 1,450 |
| 70,609 | 國民教育計畫 | 72,808 | 72,847 | -39 |
| 1,137 | 學前教育計畫 | 267 | 278 | -11 |
| 803 | 一般行政管理計畫 | 931 | 939 | -8 |
| 7,203 | 建築及設備計畫 | 4,436 | 2,928 | 1,508 |
| 1,165 | 本期賸餘(短絀) | -2,879 | -2,431 | -448 |
| 5,077 | 期初基金餘額 | 3,811 | 3,231 | 580 |
| 6,242 | 期末基金餘額 | 932 | 800 | 132 |

註：前年度決算數細數之和與總數或略有出入，係四捨五入關係，以下各表同。

臺北市地方教育發展基金－臺北市北投區義方國民小學

現金流量預計表

中華民國112年度

單位：新臺幣千元

| 項 目 | 本 預 | 年 算 | 度 數 | 說 明 |
|----------------|-----|-----|--------|-----|
| 業務活動之現金流量 | | | | |
| 本期賸餘(短絀) | | | -2,879 | |
| 業務活動之淨現金流入(流出) | | | -2,879 | |
| 其他活動之現金流量 | | | | |
| 其他活動之淨現金流入(流出) | | | | |
| 現金及約當現金之淨增(淨減) | | | -2,879 | |
| 期初現金及約當現金 | | | 7,596 | |
| 期末現金及約當現金 | | | 4,717 | |

註：本表係採現金及約當現金基礎，包括現金及自投資日起3個月內到期或清償之債權證券。

預算明細表

臺北市地方教育發展基金－臺北市北投區義方國民小學

基金來源－服務收入明細表

中華民國112年度

單位：新臺幣元

| 科 目 | 單 位 | 本 年 度 預 算 數 | | | 說 明 |
|------|-----|--------------|-------|---------|---|
| | | 數 量 業 務 量 | 利(費)率 | 金 額 | |
| 合計 | | | | 302,000 | |
| 服務收入 | | | | 302,000 | 較上年度預算數302,000元，無增減。 暑期游泳訓練班報名費收入(收支對列)。 教師甄試報名費收入。 |
| | 人 | 425 | 700 | 297,500 | |
| | 人、次 | 15x1 | 300 | 4,500 | |

臺北市地方教育發展基金－臺北市北投區義方國民小學

基金來源－其他財產收入明細表

中華民國112年度

單位：新臺幣元

| 科 目 | 單位 | 本 年 度 預 算 數 | | | 說 明 |
|--------|----|-------------|--------|--------|---------------------------|
| | | 數量 業務量 | 利(費)率 | 金 額 | |
| 合計 | | | | 69,000 | |
| 其他財產收入 | | | | 69,000 | 較上年度預算數82,000元，減少13,000元。 |
| | 年 | 1 | 42,000 | 42,000 | 校園場地開放出借收入(收支對列)。 |
| | 年 | 1 | 27,000 | 27,000 | 教職員工停車收入(收支對列)。 |

臺北市地方教育發展基金－臺北市北投區義方國民小學

基金來源－公庫撥款收入明細表

中華民國112年度

單位：新臺幣元

| 科 目 | 單位 | 本 年 度 預 算 數 | | | 說 明 |
|--------|----|-------------|------------|------------|--|
| | | 數量 業務量 | 利(費)率 | 金 額 | |
| 合計 | | | | 72,868,000 | |
| 公庫撥款收入 | 年 | 1 | 72,868,000 | 72,868,000 | 較上年度預算數71,953,000元，增加915,000元。 市府補助款。 |

臺北市地方教育發展基金－臺北市北投區義方國民小學

基金來源－學雜費收入明細表

中華民國112年度

單位：新臺幣元

| 科 目 | 單 位 | 本 年 度 預 算 數 | | | 說 明 |
|-------|------|-------------|-------|-----------|-------------------------------|
| | | 數量 業務量 | 利(費)率 | 金 額 | |
| 合計 | | | | 2,111,000 | |
| 學雜費收入 | | | | 2,111,000 | 較上年度預算數1,987,000元，增加124,000元。 |
| | 人、學期 | 106x2 | 2,955 | 626,460 | 幼兒園全日班雜費收入預估學生106人。 |
| | 人、學期 | 106x2 | 7,000 | 1,484,000 | 幼兒園全日班學費收入預估學生106人。 |
| | 年 | 1 | 540 | 540 | 配合預算編列至千元，增列進位數540元。 |

臺北市地方教育發展基金－臺北市北投區義方國民小學

基金來源－雜項收入明細表

中華民國112年度

單位：新臺幣元

| 科 目 | 單位 | 本 年 度 預 算 數 | | | 說 明 |
|------|----|-------------|---------|---------|--|
| | | 數量 業務量 | 利(費)率 | 金 額 | |
| 合計 | | | | 213,000 | |
| 雜項收入 | 年 | 1 | 213,000 | 213,000 | 較上年度預算數237,000元，減少24,000元。 工程圖說費、數位學生證補卡費及簡訊費等收入。 |

臺北市地方教育發展基金－臺北市北投區義方國民小學

基金用途－國民教育計畫明細表

中華民國112年度

單位：新臺幣元

| 前年度決算數 | 上年度預算數 | 科目 | 本年度預算數 | 說明 |
|------------|------------|-----------|------------|---|
| 70,608,876 | 72,847,000 | 合計 | 72,808,000 | |
| 64,972,154 | 67,644,000 | 用人費用 | 67,077,000 | |
| 37,549,067 | 39,518,280 | 正式員額薪資 | 38,557,080 | 較上年度預算數39,518,280元，減少961,200元。 |
| 35,159,790 | 36,783,000 | 職員薪金 | 35,821,800 | |
| | | | 5,870,244 | 教師6人及教保員3人薪金(詳用人費用彙計表)。 |
| | | | 1,668,516 | 教師2人薪金(詳用人費用彙計表)(含教育部補助導師費12,000元)。 |
| | | | 28,283,040 | 教師25人及職員8人薪金(詳用人費用彙計表)(含教育部補助導師費144,000元)。 |
| 1,195,877 | 1,541,880 | 工員工資 | 1,541,880 | |
| | | | 795,240 | 工員2人工資(詳用人費用彙計表)。 |
| | | | 746,640 | 工員2人薪金(詳用人費用彙計表)。 |
| 1,193,400 | 1,193,400 | 警餉 | 1,193,400 | 校警2人薪金(詳用人費用彙計表)。 |
| 529,866 | 756,912 | 聘僱及兼職人員薪資 | 756,912 | 較上年度預算數756,912元，無增減。 |
| 374,100 | 418,992 | 約僱職員薪金 | 418,992 | 約僱充實行政人力1人薪金(詳聘用及約僱人員明細表)(教育部補助款)。 |
| 155,766 | 337,920 | 兼職人員酬金 | 337,920 | |
| | | | 281,600 | 教師代課鐘點費，本校編制教師總人數33人，按9分之1計，編列4人，每人220節，總節數4人*220節=880節，每節320元。 |
| | | | 51,200 | 補助調整授課特教教師鐘點費，2人*2節*40週，每節320元(教育部補助款)。 |
| | | | 5,120 | 補助調整授課鐘點費之外聘教師勞、健保及勞退費用(教育部補助款)。 |
| 874,570 | 1,098,809 | 超時工作報酬 | 1,084,129 | 較上年度預算數1,098,809元，減少14,680元。 |
| 874,570 | 1,098,809 | 加班費 | 1,084,129 | |
| | | | 989,691 | 不休假出勤加班費。 |
| | | | 73,928 | 不休假出勤加班費。 |
| | | | 8,510 | 暑期泳訓班工作人員加班費(收支對列)。 |
| | | | 12,000 | 校園場地開放加班費(收支對列)。 |
| 8,511,978 | 8,661,292 | 獎金 | 8,556,172 | 較上年度預算數8,661,292元，減少105,120元。 |

臺北市地方教育發展基金－臺北市北投區義方國民小學

基金用途－國民教育計畫明細表

中華民國112年度

單位：新臺幣元

| 前年度 決算數 | 上年度 預算數 | 科 目 | 本 年 度 預 算 數 | 說 明 |
|------------|------------|----------|----------------|--|
| 3,688,204 | 3,948,192 | 考績獎金 | 3,858,072 | 201,043 依考績法規定核發之獎金。 3,359,892 依考績法規定核發之獎金。 297,137 依考績法規定核發之獎金。 |
| 4,823,774 | 4,713,100 | 年終獎金 | 4,698,100 | 738,143 依規定於年節加發之獎金。 3,700,470 依規定於年節加發之獎金。 207,115 依規定於年節加發之獎金。 52,372 約僱充實行政人力依規定於年節加發之獎金(教育部補助款)。 |
| 11,995,125 | 11,952,671 | 退休及卹償金 | 12,802,931 | 較上年度預算數11,952,671元，增加850,260元。 |
| 11,774,103 | 11,710,571 | 職員退休及離職金 | 12,617,483 | 25,140 約僱充實行政人力提撥離職儲金(教育部補助款)。 3,189,348 提撥退撫基金。 737,280 提撥退撫基金。 187,068 提撥退撫基金。 41,063 退休人員年終慰問金。 8,437,584 退休人員月退休金，26人*25,906元*12月=8,082,672元；退休遺族遺屬年金(月撫慰金)，2人*14,788元*12月=354,912元；合計8,437,584元。 |
| 144,006 | 165,084 | 工員退休及離職金 | 108,432 | 44,808 提撥勞工退休準備金。 63,624 提撥勞工退休準備金。 |
| 77,016 | 77,016 | 卹償金 | 77,016 | 77,016 遺族撫卹金，1人*6,418元*12月=77,016元。 |
| 5,511,548 | 5,656,036 | 福利費 | 5,319,776 | 較上年度預算數5,656,036元，減少336,260元。 |
| 3,880,395 | 3,905,316 | 分擔員工保險費 | 3,511,752 | 2,686,188 分擔公保、勞保、健保費。 626,244 分擔公保、勞保、健保費。 55,104 約僱充實行政人力分擔勞保、健保費(教育部補助款)。 |

臺北市地方教育發展基金－臺北市北投區義方國民小學

基金用途－國民教育計畫明細表

中華民國112年度

單位：新臺幣元

| 前年度 決算數 | 上年度 預算數 | 科 目 | 本 年 度 預 算 數 | 說 明 |
|------------|------------|---------|---|--|
| 139,327 | 90,900 | 傷病醫藥費 | 144,216 184,900 128,000 49,500 2,580 1,720 700 2,400 | 分擔公保、勞保、健保費。 健康檢查補助費，8人*16,000元。 健康檢查補助費，11人*4,500元。 幼兒園教保人員健康檢查補助費，3人*860元。 幼兒園廚工健康檢查補助費，2人*860元。 配合預算編列至千元，增列進位數700元。 職業安全衛生健康檢查經費，2人*1,200元。 |
| 450,150 | 554,400 | 員工通勤交通費 | 577,080 126,000 136,080 181,440 45,360 63,000 25,200 | 教師上下班交通費，10人*10月*1,260元。 教師上下班交通費，9人*12月*1,260元。 職員、技工、工友上下班交通費，12人*12月*1,260元。 幼兒園教職員工及教保員上下班交通費，6人*12月*630元。 幼兒園教師上下班交通費，5人*10月*1,260元。 教師上下班交通費，2人*10月*1,260元。 |
| 1,041,676 | 1,105,420 | 其他福利費 | 1,046,044 130,520 379,800 105,724 32,000 30,000 368,000 | 結婚補助費，2人*2月*32,630元。 喪葬補助費，2人*5月*37,980元。 子女教育補助費。 休假旅遊補助費。 退休人員三節慰問金，5人*6,000元。 休假旅遊補助費。 |
| 3,558,459 | 2,822,000 | 服務費用 | 3,275,000 | |
| 1,077,791 | 1,103,050 | 水電費 | 1,200,976 | 較上年度預算數1,103,050元，增加97,926元。 |
| 794,939 | 881,000 | 工作場所電費 | 891,000 723,056 142,944 25,000 | 班級電費。 學生在校作息時間內使用冷氣設備電費(11,912元*班級數12班)。 暑期泳訓班室內游泳池水電補助費(收支對 |

臺北市地方教育發展基金－臺北市北投區義方國民小學

基金用途－國民教育計畫明細表

中華民國112年度

單位：新臺幣元

| 前年度 決算數 | 上年度 預算數 | 科 目 | 本 年 度 預 算 數 | 說 明 |
|------------|------------|----------|----------------|---|
| 107,473 | 115,427 | 工作場所水費 | 106,976 | 列)。 |
| | | | 99,176 | 水費基本費。 |
| | | | 7,800 | 游泳池水費(游泳池水電清潔維護費)。 |
| 175,379 | 106,623 | 氣體費 | 203,000 | |
| | | | 203,000 | 溫水游泳池燃料費。 |
| 32,830 | 28,520 | 旅運費 | 28,520 | 較上年度預算數28,520元，無增減。 |
| 32,436 | 28,520 | 國內旅費 | 28,520 | |
| | | | 23,250 | 校外教學隨隊人員出差旅費，5人*3天*1,550元。 |
| | | | 5,270 | 教職員工因公出差旅費。 |
| 394 | | 其他旅運費 | | |
| 922,412 | 474,400 | 修理保養及保固費 | 510,158 | 較上年度預算數474,400元，增加35,758元。 |
| 416,505 | 225,600 | 一般房屋修護費 | 240,000 | |
| | | | 240,000 | 學校校舍及其他建築物等之修繕。本校建物係鋼筋混凝土，建齡16~30年(25,000元*16班*1年*60%)。 |
| 281,627 | 161,200 | 機械及設備修護費 | 175,400 | |
| | | | 12,000 | 暑期泳訓班場地維護費(收支對列)。 |
| | | | 28,800 | 游泳池各項機械及設備之保養修護(游泳池水電清潔維護費)。 |
| | | | 14,600 | 電腦設備維護費(電腦專案計畫)。 |
| | | | 120,000 | 各項教學設備及其他公用用具之保養修理(25,000元*16班*1年*30%)。 |
| 224,280 | 87,600 | 雜項設備修護費 | 94,758 | |
| | | | 40,000 | 各項教學設備及教具之保養修護(25,000元*16班*1年*10%)。 |
| | | | 24,000 | 冷氣設備維護費(2,000元*普通班班級數12班)。 |
| | | | 758 | 配合預算編列至千元，增列進位數758元。 |
| | | | 30,000 | 校園場地開放設備維護費(收支對列)。 |
| | 11,900 | 保險費 | 11,900 | 較上年度預算數11,900元，無增減。 |
| | 11,900 | 其他保險費 | 11,900 | 暑期泳訓班保險費，425人*28元(收支對列)。 |
| 1,313,855 | 791,330 | 一般服務費 | 790,646 | 較上年度預算數791,330元，減少684元。 |

臺北市地方教育發展基金－臺北市北投區義方國民小學

基金用途－國民教育計畫明細表

中華民國112年度

單位：新臺幣元

| 前年度 決算數 | 上年度 預算數 | 科 目 | 本 年 度 預 算 數 | 說 明 |
|------------|------------|------------------|----------------|---|
| 8,694 | 4,284 | 佣金、匯費、經理費及手續費 | 3,600 | 委託超商代收學雜費手續費，300人*2學期*6元。 |
| 419,261 | 508,656 | 外包費 | 508,656 | |
| | | | 423,880 | 游泳池救生員外包費，1人*10月*42,388元。 |
| | | | 84,776 | 暑期泳訓班救生員外包費，1人*2月*42,388元。 |
| 783,900 | 178,390 | 計時與計件人員酬金 | 178,390 | |
| | | | 1,750 | 提撥暑期泳訓班工讀生勞退準備金，1人*2月*875元(收支對列)。 |
| | | | 32,000 | 暑期泳訓班工讀生薪津，200小時*160元(收支對列)。 |
| | | | 128,000 | 補助閩客語教學支援人員鐘點費，10人*1節*40週*320元。 |
| | | | 16,640 | 補助閩客語教學支援人員鐘點費之外聘人員勞、健保及勞退費用。 |
| 102,000 | 100,000 | 體育活動費 | 100,000 | |
| | | | 50,000 | 文康活動費，本校編列教師25人，每人編列2,000元。 |
| | | | 24,000 | 文康活動費，本校編列職員8人，工員2人，校警2人，合計12人，每人編列2,000元。 |
| | | | 12,000 | 文康活動費，本校編列幼兒園教師6人，每人編列2,000元。 |
| | | | 10,000 | 文康活動費，本校編列契約進用教保員3人，廚工2人，合計5人，每人編列2,000元(上述人員係幼托整合前得編列文康活動之人員)。 |
| | | | 4,000 | 文康活動費，本校編列教師2人，每人編列2,000元。 |
| 211,571 | 412,800 | 專業服務費 | 732,800 | 較上年度預算數412,800元，增加320,000元。 |
| 103,451 | 267,200 | 講課鐘點、稿費、出席審查及查詢費 | 267,200 | |
| | | | 7,200 | 資源班教材編輯費，1班*12月*600元(資源班)。 |

臺北市地方教育發展基金－臺北市北投區義方國民小學

基金用途－國民教育計畫明細表

中華民國112年度

單位：新臺幣元

| 前年度 決算數 | 上年度 預算數 | 科 目 | 本 年 度 預 算 數 | 說 明 |
|------------|------------|--------------|----------------|-------------------------------------|
| | | | 6,000 | 資源班外聘講座鐘點費，3節*2,000元(資源班業務費提列)。 |
| | | | 180,000 | 暑期泳訓班教練鐘點費(收支對列)。 |
| | | | 12,000 | 綠屋頂計畫外聘講座鐘點費，6節*2,000元。 |
| | | | 8,000 | 國小家長教育成長研習暨志工培訓外聘講座鐘點費，4節*2,000元。 |
| | | | 5,000 | 性別平等教育宣導活動專家學者出席費，2人次*2,500元。 |
| | | | 8,000 | 性別平等教育宣導活動外聘講座鐘點費，4節*2,000元。 |
| | | | 5,000 | 性別平等教育宣導活動調查委員會出席費，2人次*2,500元。 |
| | | | 6,000 | 小田園教育體驗學習外聘講座鐘點費，3節*2,000元。 |
| | | | 30,000 | 專業成長外聘講座鐘點費，15節*2,000元。 |
| 45,500 | 27,600 | 委託檢驗(定)試驗認證費 | 27,600 | |
| | | | 21,600 | 建築物公共安全檢查、消防安全檢測費(普通班級業務費)。 |
| | | | 6,000 | 飲水機水質檢驗費，5臺*1,200元。 |
| | 3,000 | 試務甄選費 | 3,000 | 教師甄選試務費用。 |
| 6,120 | | 電腦軟體服務費 | | |
| 56,500 | 115,000 | 其他專業服務費 | 435,000 | |
| | | | 320,000 | 校園安全環境改善設施專案(新增)。 |
| | | | 5,000 | 學童牙齒檢查費。 |
| | | | 36,000 | 工作人員午餐指導費，8人*9月*500元(20班補助工作人員8人)。 |
| | | | 20,000 | 學生輔導指導費。 |
| | | | 54,000 | 學童午餐指導費，12班*1人*9月*500元。 |
| 876,614 | 893,000 | 材料及用品費 | 948,000 | |
| 256,212 | 310,605 | 使用材料費 | 372,728 | 較上年度預算數310,605元，增加62,123元。 |
| 256,212 | 310,605 | 設備零件 | 372,728 | |
| | | | 16,000 | 教具一批(由特教班級設備費移列)。 |
| | | | 25,578 | 電話系統零件(數位內線卡)3組(總務處)(由班級設備費移列)(新增)。 |

臺北市地方教育發展基金－臺北市北投區義方國民小學

基金用途－國民教育計畫明細表

中華民國112年度

單位：新臺幣元

| 前年度 決算數 | 上年度 預算數 | 科 目 | 本 年 度 預 算 數 | 說 明 |
|------------|------------|---------------|----------------|---|
| | | | 5,700 | 數位電話機，2部*2,850元(總務處)(由班級設備費移列)(新增)。 |
| | | | 150,000 | 專科教室學生椅(美勞教室30張、自然教室30張)。 |
| | | | 50,400 | 電腦設備維護及管理費，8班*6,300元。 |
| | | | 93,600 | 課桌椅設備費(1,800元*4年級學生人數52位)。 |
| | | | 450 | 配合預算編列至千元，增列進位數450元。 |
| | | | 16,000 | 小田園教育體驗學習烹飪器材、學生實作器具、置物架等，2式*8,000元。 |
| | | | 15,000 | 綠屋頂計畫後山屋頂水線增設設備零件等。 |
| 620,402 | 582,395 | 用品消耗 | 575,272 | 較上年度預算數582,395元，減少7,123元。 |
| 6,375 | 12,000 | 辦公(事務)用品 | 12,000 | |
| | | | 8,000 | 綠屋頂計畫資料夾及製作成果等文具用品。 |
| | | | 2,000 | 性別平等教育宣導活動文具紙張等雜支。 |
| | | | 800 | 國小家長教育成長研習暨志工培訓文具紙張。 |
| | | | 1,200 | 資源班教學用文具紙張，1班*1,200元(資源班業務費提列)。 |
| 37,114 | 40,755 | 報章雜誌 | 10,432 | |
| | | | 10,432 | 年度圖書(教務處)(由班級設備費移列)。 |
| 17,296 | 15,000 | 醫療用品(非醫療院所使用) | 15,000 | 健康中心藥品(30班以下基數15,000元)。 |
| 559,617 | 514,640 | 其他用品消耗 | 537,840 | |
| | | | 60,000 | 垃圾袋、消毒藥水、衛生紙及教室布置費等(普通班級業務費)。 |
| | | | 165,840 | 普通班級教學材料費，12班*13,820元。 |
| | | | 20,000 | 兒童節慶活動費。 |
| | | | 10,200 | 教學用教科書，6年級*1,700元。 |
| | | | 30,600 | 敬師獎勵活動費，51人*600元。 |
| | | | 13,820 | 資源班教學材料費。 |
| | | | 48,800 | 運動會經費，按每班300元計算另加基數44,000元(300元*16班+44,000元)。 |

臺北市地方教育發展基金－臺北市北投區義方國民小學

基金用途－國民教育計畫明細表

中華民國112年度

單位：新臺幣元

| 前年度 決算數 | 上年度 預算數 | 科 目 | 本 年 度 預 算 數 | 說 明 |
|------------|------------|-------------------------|----------------|---|
| | | | 6,600 | 游泳池消毒劑等(游泳池水電清潔維護費)。 |
| | | | 1,200 | 國小家長教育成長研習暨志工培訓場地布置費等。 |
| | | | 60,000 | 學生活動費，300人*2學期*100元。 |
| | | | 33,000 | 小田園教育體驗學習粉肥、粒肥、水苔、發泡煉石、菜苗、種子、澆水器具、培養土、採收剪刀、印刷、裝訂、文具用品等園藝資材。 |
| | | | 1,500 | 辦理教師甄選試務人員提供逾時誤餐餐盒費用，15人次*100元。 |
| | | | 5,000 | 暑期泳訓班招生用標語、紅布條等雜支(收支對列)。 |
| | | | 10,000 | 暑期泳訓班教學器材費(收支對列)。 |
| | | | 3,000 | 暑期泳訓班教學環境布置費(收支對列)。 |
| | | | 8,280 | 暑期泳訓班消毒劑，36班*230元(收支對列)。 |
| | | | 30,000 | 課後社團活動費。 |
| | | | 30,000 | 綠屋頂計畫農事體驗實作菜苗、種子等耗材。 |
| 514,854 | 550,000 | 租金、償債、利息及相關手續費 | 550,000 | |
| 510,454 | 545,200 | 交通及運輸設備租金 | 545,200 | 較上年度預算數545,200元，無增減。 |
| 510,454 | 545,200 | 車租 | 545,200 | 學生免費通學專車車租。 |
| 4,400 | 4,800 | 雜項設備租金 | 4,800 | 較上年度預算數4,800元，無增減。 |
| 4,400 | 4,800 | 雜項設備租金 | 4,800 | 電錶月租費，12月*400元(普通班級業務費)。 |
| 615,575 | 812,000 | 會費、捐助、補助、分攤、照護、救濟與交流活動費 | 832,000 | |
| 10,000 | 10,460 | 捐助、補助與獎助 | 10,610 | 較上年度預算數10,460元，增加150元。 |
| 10,000 | 10,460 | 獎助學員生給與 | 10,610 | |
| | | | 610 | 配合預算編列至千元，增列進位數610元。 |
| | | | 10,000 | 教育關懷獎每校推薦1名學生獎助金。 |
| 605,575 | 801,540 | 補貼、獎勵、慰問、照護與救濟 | 821,390 | 較上年度預算數801,540元，增加19,850元。 |
| 27,960 | 30,600 | 獎勵費用 | 30,600 | |

臺北市地方教育發展基金－臺北市北投區義方國民小學

基金用途－國民教育計畫明細表

中華民國112年度

單位：新臺幣元

| 前年度 決算數 | 上年度 預算數 | 科 目 | 本 年 度 預 算 數 | 說 明 |
|------------|------------|----------------------|----------------|----------------------------------|
| | | | 30,600 | 敬師活動費，51人*600元。 |
| 577,615 | 770,940 | 其他補貼、獎勵、慰問、 照護與救濟 | 790,790 | |
| | | | 93,500 | 弱勢學生教科書補助費用，55人*1,700元。 |
| | | | 22,000 | 本市市民第3胎就讀國小教育補助費，22人*1,000元。 |
| | | | 156,000 | 清寒學生餐費補助(寒暑假預估增加費用)，30人*80日*65元。 |
| | | | 206,250 | 清寒學生餐費補助，30人*125日*55元。 |
| | | | 313,040 | 補助學校午餐使用有機蔬菜或有機米計畫，301人*40週*26元。 |
| 71,220 | 126,000 | 其他 | 126,000 | |
| 71,220 | 126,000 | 其他支出 | 126,000 | 較上年度預算數126,000元，無增減。 |
| 71,220 | 126,000 | 其他 | 126,000 | |
| | | | 100,600 | 執行學生路隊安全導護費及導護志工保險費。 |
| | | | 25,400 | 班級自治費，254人*2學期*50元。 |

臺北市地方教育發展基金－臺北市北投區義方國民小學

基金用途－學前教育計畫明細表

中華民國112年度

單位：新臺幣元

| 前年度 決算數 | 上年度 預算數 | 科 目 | 本 年 度 預 算 數 | 說 明 |
|------------|------------|-------------------------|----------------|---|
| 1,137,324 | 278,000 | 合 計 | 267,000 | |
| 73,935 | 41,000 | 服務費用 | 41,000 | |
| 73,935 | 41,000 | 專業服務費 | 41,000 | 較上年度預算數41,000元，無增減。 |
| 41,935 | | 講課鐘點、稿費、出席審查及查詢費 | | |
| 32,000 | 41,000 | 其他專業服務費 | 41,000 | |
| | | | 500 | 配合預算編列至千元，增列進位數500元。 |
| | | | 13,500 | 學童午餐指導費，3人*9月*500元(教保員)。 |
| | | | 27,000 | 學童午餐指導費，3班*2人*9月*500元(導師)。 |
| 297,400 | 99,000 | 材料及用品費 | 120,000 | |
| 236,960 | 66,000 | 使用材料費 | 82,600 | 較上年度預算數66,000元，增加16,600元。 |
| 236,960 | 66,000 | 設備零件 | 82,600 | |
| | | | 32,000 | 教學教具一批(幼兒園)(班級設備費移列)(新增)。 |
| | | | 12,400 | 汰換教具櫃，4個*3,100元(幼兒園)(由班級設備費移列)。 |
| | | | 38,200 | 汰換教具櫃-桌邊櫃，5個*7,640元(幼兒園)(由班級設備費移列)。 |
| 60,440 | 33,000 | 用品消耗 | 37,400 | 較上年度預算數33,000元，增加4,400元。 |
| 38,440 | 4,200 | 報章雜誌 | 8,000 | |
| | | | 8,000 | 幼兒園圖書(幼兒園)(由班級設備費移列)。 |
| 22,000 | 28,800 | 其他用品消耗 | 29,400 | |
| | | | 28,800 | 垃圾袋、消毒藥水、衛生紙及教室布置費等，4班*7,200元(普通班級業務費)。 |
| | | | 600 | 配合預算編列至千元，增列進位數600元。 |
| 747,509 | 42,000 | 會費、捐助、補助、分攤、照護、救濟與交流活動費 | 10,000 | |
| | 686 | 捐助、補助與獎助 | 784 | 較上年度預算數686元，增加98元。 |
| | 686 | 獎助學員生給與 | 784 | 配合預算編列至千元，增列進位數784元。 |
| 747,509 | 41,314 | 補貼、獎勵、慰問、照護與救濟 | 9,216 | 較上年度預算數41,314元，減少32,098元。 |
| 747,509 | 41,314 | 其他補貼、獎勵、慰問、照護與救濟 | 9,216 | |

臺北市地方教育發展基金－臺北市北投區義方國民小學

基金用途－學前教育計畫明細表

中華民國112年度

單位：新臺幣元

| 前年度 決算數 | 上年度 預算數 | 科 目 | 本 年 度 預 算 數 | 說 明 |
|------------|------------|------|----------------|-------------------------------------|
| | | | 9,216 | 補助學校午餐使用有機蔬菜或有機米計畫，48人*40週*1次*4.8元。 |
| 18,480 | 96,000 | 其他 | 96,000 | |
| 18,480 | 96,000 | 其他支出 | 96,000 | 較上年度預算數96,000元，無增減。 |
| 18,480 | 96,000 | 其他 | 96,000 | 幼兒導護費。 |

臺北市地方教育發展基金－臺北市北投區義方國民小學

基金用途－一般行政管理計畫明細表

中華民國112年度

單位：新臺幣元

| 前年度 決算數 | 上年度 預算數 | 科 目 | 本 年 度 預 算 數 | 說 明 |
|------------|------------|-------------------------|----------------|---|
| 803,459 | 939,000 | 合計 | 931,000 | |
| 624,932 | 682,000 | 服務費用 | 682,000 | |
| 119,050 | 120,000 | 一般服務費 | 120,000 | 較上年度預算數120,000元，無增減。 |
| 119,050 | 120,000 | 外包費 | 120,000 | 消化超額職工(技工、工友)業務外包費，3人*40,000元。 |
| 433,950 | 490,000 | 專業服務費 | 490,000 | 較上年度預算數490,000元，無增減。 |
| 433,950 | 490,000 | 其他專業服務費 | 490,000 | 校園安全機械定點、機動巡邏等保全費用。 |
| 71,932 | 72,000 | 公共關係費 | 72,000 | 較上年度預算數72,000元，無增減。 |
| 71,932 | 72,000 | 公共關係費 | 72,000 | 校長特別費，12月*6,000元。 |
| 177,527 | 256,000 | 材料及用品費 | 248,000 | |
| | 580 | 使用材料費 | 980 | 較上年度預算數580元，增加400元。 |
| | 580 | 設備零件 | 980 | 配合預算編列至千元，增列進位數980元。 |
| 177,527 | 255,420 | 用品消耗 | 247,020 | 較上年度預算數255,420元，減少8,400元。 |
| 171,327 | 240,920 | 辦公(事務)用品 | 240,920 | 統籌業務費計算如下：普通班12班、附設幼兒園4班，1,290元*15班*12月=232,200元，810元*1班*12月=9,720元，以上合計241,920元，除依實際需求移列會費1,000元外，其餘如列數。 |
| 6,200 | 14,500 | 服裝 | 6,100 | |
| | | | 2,200 | 校警皮鞋，2人*1雙*1,100元。 |
| | | | 800 | 校警服裝配備，2人*400元。 |
| | | | 3,000 | 校警夏服，2人*1套*1,500元(成立第37年)。 |
| | | | 100 | 校警襪子，2雙*50元。 |
| 1,000 | 1,000 | 會費、捐助、補助、分攤、照護、救濟與交流活動費 | 1,000 | |
| 1,000 | 1,000 | 會費 | 1,000 | 較上年度預算數1,000元，無增減。 |
| 1,000 | 1,000 | 職業團體會費 | 1,000 | 護理師公會會費，1人*1,000元(統籌業務費)。 |

臺北市地方教育發展基金－臺北市北投區義方國民小學

基金用途－建築及設備計畫明細表

中華民國112年度

單位：新臺幣元

| 前年度 決算數 | 上年度 預算數 | 科 目 | 本 年 度 預 算 數 | 說 明 |
|------------|------------|----------------------------|-------------|---|
| 7,202,586 | 2,928,000 | 合計 | 4,436,000 | |
| 7,202,586 | 2,928,000 | 購建固定資產、無形資產及非理財 目的之長期投資 | 4,436,000 | |
| 1,696,240 | 899,000 | 購建固定資產 | 555,000 | |
| 1,696,240 | 899,000 | 一般建築及設備計畫 | 555,000 | |
| 886,485 | 500,000 | 教育局(處)其他設備 | | |
| 886,485 | 500,000 | 購置雜項設備 | | |
| 84,000 | | 中小學行動學習智慧教學 計畫 | | |
| 84,000 | | 購置機械及設備 | | |
| 211,538 | 105,400 | 班級設備 | 168,500 | |
| | 94,000 | 購置機械及設備 | | |
| 127,800 | | 購置交通及運輸設備 | 39,690 | |
| | | | 39,690 | 汰換電話主機80埠空機櫃組(含 電源供應器、母版、機殼)(總 務處)。 |
| 83,738 | 11,400 | 購置雜項設備 | 128,810 | |
| | | | 39,900 | 新購電冰箱1臺(總務處)。 |
| | | | 20,000 | 美勞教室老師用桌1張。(總務 處) |
| | | | 45,000 | 自然教室學生桌，3張*15,000 元(總務處)。 |
| | | | 210 | 配合預算編列至千元，增列進 位數210元。 |
| | | | 23,700 | 新購魏氏兒童智力量表第五版 (含分數處理輔助軟體4800元)(輔導室)。 |
| 311,392 | 273,700 | 資訊設備 | 386,500 | |
| 311,392 | 273,700 | 購置機械及設備 | 386,500 | |
| | | | 204,000 | 汰換桌上型電腦(含顯示器)，8 部*25,500元(電腦專案計畫)。 |
| | | | 73,000 | 汰換網路及資訊周邊設備(電 腦專案計畫)。 |
| | | | 84,000 | 汰換平板電腦，7部*12,000元(電腦專案計畫)。 |
| | | | 25,500 | 汰換筆記型電腦1部(電腦專案 計畫)。 |

臺北市地方教育發展基金－臺北市北投區義方國民小學

基金用途－建築及設備計畫明細表

中華民國112年度

單位：新臺幣元

| 前年度 決算數 | 上年度 預算數 | 科 目 | 本 年 度 預 算 數 | 說 明 |
|------------|------------|------------------------------------|-------------|---------------------------------|
| | 19,900 | 幼兒園設備 | | |
| | 19,900 | 購置機械及設備 | | |
| 120,800 | | 動支基金餘額購置設備 | | |
| 120,800 | | 購置雜項設備 | | |
| 82,025 | | 教育部補助國民小學身心 障礙資源班教學相關設備 計畫經費 | | |
| 82,025 | | 購置機械及設備 | | |
| 29,880 | 36,000 | 購置無形資產 | 36,000 | |
| 29,880 | 36,000 | 一般建築及設備計畫 | 36,000 | |
| 29,880 | 36,000 | 資訊設備 | 36,000 | |
| 29,880 | 36,000 | 購置電腦軟體 | 36,000 | |
| | | | 36,000 | 電腦教學軟體費(電腦專案計 畫)。 |
| 5,476,466 | 1,993,000 | 遞延支出 | 3,845,000 | |
| 5,476,466 | 1,993,000 | 一般建築及設備計畫 | 3,845,000 | |
| 239,855 | 1,993,000 | 教育局(處)營建及修建工程 | | |
| 239,855 | 1,993,000 | 其他遞延支出 | | |
| 2,934,164 | | 增設幼兒園兩歲專班工程 | | |
| 2,934,164 | | 遞延修繕房屋建築支出 | | |
| 1,467,997 | | 消防系統改善工程 | | |
| 1,467,997 | | 其他遞延支出 | | |
| 125,713 | | 游泳池熱泵安裝工程(淋 浴間部分) | | |
| 125,713 | | 其他遞延支出 | | |
| 609,737 | | 幼兒園大門及戶外地坪整 修工程 | | |
| 609,737 | | 遞延修繕房屋建築支出 | | |
| | | 警衛室及校園安全設施整 修工程 | 3,845,000 | |
| | | 其他遞延支出 | 3,845,000 | |
| | | | 70,240 | 三、工程管理費(按施工費約 2.0%提列)。 |
| | | | 3,517,950 | 一、施工費。 |
| | | | 256,810 | 二、委託技術服務費(固定費 用，按施工費7.3%提列)。 |

臺北市地方教育發展基金－臺北市北投區義方國民小學

基金用途－建築及設備計畫明細表

中華民國112年度

單位：新臺幣元

| 前年度 決算數 | 上年度 預算數 | 科 目 | 本 年 度 預 算 數 | 說 明 |
|------------|------------|------------|-------------|-----|
| 99,000 | | 游泳池照明改善工程 | | |
| 99,000 | | 遞延修繕房屋建築支出 | | |

預 算 參 考 表

臺北市地方教育發展基金－臺北市北投區義方國民小學

預計平衡表

中華民國112年12月31日

單位：新臺幣千元

| 110年(前年) 12月31日 決算數 | 科 目 | 112年12月31日 預計數 | 111年12月31日 預計數 | 比較增減(-) |
|---------------------------|-------------------|-------------------|-------------------|---------|
| 881,497 | 資產合計 | 876,187 | 879,066 | -2,879 |
| 881,497 | 資產 | 876,187 | 879,066 | -2,879 |
| 10,032 | 流動資產 | 4,722 | 7,601 | -2,879 |
| 10,027 | 現金 | 4,717 | 7,596 | -2,879 |
| 10,027 | 銀行存款 | 4,717 | 7,596 | -2,879 |
| 4 | 應收款項 | 4 | 4 | |
| 4 | 其他應收款 | 4 | 4 | |
| 2,573 | 投資、長期應收款項、貸墊款及準備金 | 2,573 | 2,573 | |
| 2,573 | 準備金 | 2,573 | 2,573 | |
| 2,140 | 退休及離職準備金 | 2,140 | 2,140 | |
| 433 | 其他準備金 | 433 | 433 | |
| 868,893 | 其他資產 | 868,893 | 868,893 | |
| 868,893 | 什項資產 | 868,893 | 868,893 | |
| 101 | 暫付及待結轉帳項 | 101 | 101 | |
| 868,791 | 代管資產 | 868,791 | 868,791 | |
| 881,497 | 負債及基金餘額合計 | 876,187 | 879,066 | -2,879 |
| 875,255 | 負債 | 875,255 | 875,255 | |
| 3,490 | 流動負債 | 3,490 | 3,490 | |
| 3,490 | 應付款項 | 3,490 | 3,490 | |
| 3,214 | 應付代收款 | 3,214 | 3,214 | |
| 276 | 應付費用 | 276 | 276 | |
| 871,765 | 其他負債 | 871,765 | 871,765 | |
| 871,765 | 什項負債 | 871,765 | 871,765 | |
| 683 | 存入保證金 | 683 | 683 | |
| 2,140 | 應付退休及離職金 | 2,140 | 2,140 | |
| 868,791 | 應付代管資產 | 868,791 | 868,791 | |
| 150 | 暫收及待結轉帳項 | 150 | 150 | |
| 6,242 | 基金餘額 | 932 | 3,811 | -2,879 |
| 6,242 | 基金餘額 | 932 | 3,811 | -2,879 |
| 6,242 | 基金餘額 | 932 | 3,811 | -2,879 |
| 6,242 | 累積餘額 | 932 | 3,811 | -2,879 |

註：1.信託代理與保證資產(負債)前年度決算數1,197,883元，上年度預計數1,197,883元，本年度預計數1,197,883元。2.或有資產(負債)0元。3.本基金自93年度起，本固定項目分開原則，將屬長期固定帳項，包括固定資產262,254,322元、無形資產116,231元及長期債務0元等，另立帳類管理，未納入本表。

臺北市地方教育發展基金一

各項費用

中華民國

| 前年度 決算數 | 上年度 預算數 | 計畫別 | | 合計 | 國民教育計畫 |
|------------|------------|-----------|--|------------|------------|
| | | 用途別科目 | | | |
| 79,752,245 | 76,992,000 | 合計 | | 78,442,000 | 72,808,000 |
| 64,972,154 | 67,644,000 | 用人費用 | | 67,077,000 | 67,077,000 |
| 37,549,067 | 39,518,280 | 正式員額薪資 | | 38,557,080 | 38,557,080 |
| 35,159,790 | 36,783,000 | 職員薪金 | | 35,821,800 | 35,821,800 |
| 1,195,877 | 1,541,880 | 工員工資 | | 1,541,880 | 1,541,880 |
| 1,193,400 | 1,193,400 | 警餉 | | 1,193,400 | 1,193,400 |
| 529,866 | 756,912 | 聘僱及兼職人員薪資 | | 756,912 | 756,912 |
| 374,100 | 418,992 | 約僱職員薪金 | | 418,992 | 418,992 |
| 155,766 | 337,920 | 兼職人員酬金 | | 337,920 | 337,920 |
| 874,570 | 1,098,809 | 超時工作報酬 | | 1,084,129 | 1,084,129 |
| 874,570 | 1,098,809 | 加班費 | | 1,084,129 | 1,084,129 |
| 8,511,978 | 8,661,292 | 獎金 | | 8,556,172 | 8,556,172 |
| 3,688,204 | 3,948,192 | 考績獎金 | | 3,858,072 | 3,858,072 |
| 4,823,774 | 4,713,100 | 年終獎金 | | 4,698,100 | 4,698,100 |
| 11,995,125 | 11,952,671 | 退休及卹償金 | | 12,802,931 | 12,802,931 |
| 11,774,103 | 11,710,571 | 職員退休及離職金 | | 12,617,483 | 12,617,483 |
| 144,006 | 165,084 | 工員退休及離職金 | | 108,432 | 108,432 |
| 77,016 | 77,016 | 卹償金 | | 77,016 | 77,016 |
| 5,511,548 | 5,656,036 | 福利費 | | 5,319,776 | 5,319,776 |
| 3,880,395 | 3,905,316 | 分擔員工保險費 | | 3,511,752 | 3,511,752 |
| 139,327 | 90,900 | 傷病醫藥費 | | 184,900 | 184,900 |
| 450,150 | 554,400 | 員工通勤交通費 | | 577,080 | 577,080 |
| 1,041,676 | 1,105,420 | 其他福利費 | | 1,046,044 | 1,046,044 |
| 4,257,326 | 3,545,000 | 服務費用 | | 3,998,000 | 3,275,000 |
| 1,077,791 | 1,103,050 | 水電費 | | 1,200,976 | 1,200,976 |
| 794,939 | 881,000 | 工作場所電費 | | 891,000 | 891,000 |
| 107,473 | 115,427 | 工作場所水費 | | 106,976 | 106,976 |
| 175,379 | 106,623 | 氣體費 | | 203,000 | 203,000 |
| 32,830 | 28,520 | 旅運費 | | 28,520 | 28,520 |
| 32,436 | 28,520 | 國內旅費 | | 28,520 | 28,520 |
| 394 | | 其他旅運費 | | | |

臺北市北投區義方國民小學

彙計表

112年度

單位：新臺幣元

| 學前教育計畫 | 一般行政管理計畫 | 建築及設備計畫 | | | |
|---------|----------|-----------|--|--|--|
| 267,000 | 931,000 | 4,436,000 | | | |
| 41,000 | 682,000 | | | | |

臺北市地方教育發展基金一

各項費用

中華民國

| 前年度 決算數 | 上年度 預算數 | 計畫別 | 合計 | 國民教育計畫 |
|------------|------------|------------------|-----------|---------|
| | | 用途別科目 | | |
| 922,412 | 474,400 | 修理保養及保固費 | 510,158 | 510,158 |
| 416,505 | 225,600 | 一般房屋修護費 | 240,000 | 240,000 |
| 281,627 | 161,200 | 機械及設備修護費 | 175,400 | 175,400 |
| 224,280 | 87,600 | 雜項設備修護費 | 94,758 | 94,758 |
| | 11,900 | 保險費 | 11,900 | 11,900 |
| | 11,900 | 其他保險費 | 11,900 | 11,900 |
| 1,432,905 | 911,330 | 一般服務費 | 910,646 | 790,646 |
| 8,694 | 4,284 | 佣金、匯費、經理費及手續費 | 3,600 | 3,600 |
| 538,311 | 628,656 | 外包費 | 628,656 | 508,656 |
| 783,900 | 178,390 | 計時與計件人員酬金 | 178,390 | 178,390 |
| 102,000 | 100,000 | 體育活動費 | 100,000 | 100,000 |
| 719,456 | 943,800 | 專業服務費 | 1,263,800 | 732,800 |
| 145,386 | 267,200 | 講課鐘點、稿費、出席審查及查詢費 | 267,200 | 267,200 |
| 45,500 | 27,600 | 委託檢驗(定)試驗認證費 | 27,600 | 27,600 |
| | 3,000 | 試務甄選費 | 3,000 | 3,000 |
| 6,120 | | 電腦軟體服務費 | | |
| 522,450 | 646,000 | 其他專業服務費 | 966,000 | 435,000 |
| 71,932 | 72,000 | 公共關係費 | 72,000 | |
| 71,932 | 72,000 | 公共關係費 | 72,000 | |
| 1,351,541 | 1,248,000 | 材料及用品費 | 1,316,000 | 948,000 |
| 493,172 | 377,185 | 使用材料費 | 456,308 | 372,728 |
| 493,172 | 377,185 | 設備零件 | 456,308 | 372,728 |
| 858,369 | 870,815 | 用品消耗 | 859,692 | 575,272 |
| 177,702 | 252,920 | 辦公(事務)用品 | 252,920 | 12,000 |
| 75,554 | 44,955 | 報章雜誌 | 18,432 | 10,432 |
| 6,200 | 14,500 | 服裝 | 6,100 | |
| 17,296 | 15,000 | 醫療用品(非醫療院所使用) | 15,000 | 15,000 |
| 581,617 | 543,440 | 其他用品消耗 | 567,240 | 537,840 |
| 514,854 | 550,000 | 租金、償債、利息及相關手續費 | 550,000 | 550,000 |
| 510,454 | 545,200 | 交通及運輸設備租金 | 545,200 | 545,200 |
| 510,454 | 545,200 | 車租 | 545,200 | 545,200 |

臺北市北投區義方國民小學

彙計表

112年度

單位：新臺幣元

| 學前教育計畫 | 一般行政管理計畫 | 建築及設備計畫 | | | |
|---------|----------|---------|--|--|--|
| | 120,000 | | | | |
| | 120,000 | | | | |
| 41,000 | 490,000 | | | | |
| 41,000 | 490,000 | | | | |
| | 72,000 | | | | |
| | 72,000 | | | | |
| 120,000 | 248,000 | | | | |
| 82,600 | 980 | | | | |
| 82,600 | 980 | | | | |
| 37,400 | 247,020 | | | | |
| | 240,920 | | | | |
| 8,000 | | | | | |
| | 6,100 | | | | |
| 29,400 | | | | | |

臺北市地方教育發展基金一

各項費用

中華民國

| 前年度 決算數 | 上年度 預算數 | 計畫別 | 合計 | 國民教育計畫 |
|------------|------------|-----------------------------|-----------|---------|
| | | 用途別科目 | | |
| 4,400 | 4,800 | 雜項設備租金 | 4,800 | 4,800 |
| 4,400 | 4,800 | 雜項設備租金 | 4,800 | 4,800 |
| 7,202,586 | 2,928,000 | 購建固定資產、無形資產及非理財目的 之長期投資 | 4,436,000 | |
| 1,696,240 | 899,000 | 購建固定資產 | 555,000 | |
| 477,417 | 387,600 | 購置機械及設備 | 386,500 | |
| 127,800 | | 購置交通及運輸設備 | 39,690 | |
| 1,091,023 | 511,400 | 購置雜項設備 | 128,810 | |
| 29,880 | 36,000 | 購置無形資產 | 36,000 | |
| 29,880 | 36,000 | 購置電腦軟體 | 36,000 | |
| 5,476,466 | 1,993,000 | 遞延支出 | 3,845,000 | |
| 3,642,901 | | 遞延修繕房屋建築支出 | | |
| 1,833,565 | 1,993,000 | 其他遞延支出 | 3,845,000 | |
| 1,364,084 | 855,000 | 會費、捐助、補助、分攤、照護、救濟 與交流活動費 | 843,000 | 832,000 |
| 1,000 | 1,000 | 會費 | 1,000 | |
| 1,000 | 1,000 | 職業團體會費 | 1,000 | |
| 10,000 | 11,146 | 捐助、補助與獎助 | 11,394 | 10,610 |
| 10,000 | 11,146 | 獎助學員生給與 | 11,394 | 10,610 |
| 1,353,084 | 842,854 | 補貼、獎勵、慰問、照護與救濟 | 830,606 | 821,390 |
| 27,960 | 30,600 | 獎勵費用 | 30,600 | 30,600 |
| 1,325,124 | 812,254 | 其他補貼、獎勵、慰問、照護與救 濟 | 800,006 | 790,790 |
| 89,700 | 222,000 | 其他 | 222,000 | 126,000 |
| 89,700 | 222,000 | 其他支出 | 222,000 | 126,000 |
| 89,700 | 222,000 | 其他 | 222,000 | 126,000 |

臺北市北投區義方國民小學

彙計表

112年度

單位：新臺幣元

| 學前教育計畫 | 一般行政管理計畫 | 建築及設備計畫 | | | |
|--------|----------|-----------|--|--|--|
| | | 4,436,000 | | | |
| | | 555,000 | | | |
| | | 386,500 | | | |
| | | 39,690 | | | |
| | | 128,810 | | | |
| | | 36,000 | | | |
| | | 36,000 | | | |
| | | 3,845,000 | | | |
| | | 3,845,000 | | | |
| 10,000 | 1,000 | | | | |
| | 1,000 | | | | |
| | 1,000 | | | | |
| 784 | | | | | |
| 784 | | | | | |
| 9,216 | | | | | |
| 9,216 | | | | | |
| 96,000 | | | | | |
| 96,000 | | | | | |
| 96,000 | | | | | |

臺北市地方教育發展基金－臺北市北投區義方國民小學

員工人數彙計表

中華民國112年度

單位：人

| 計 畫 及 項 目 | 上年度最高可 進用員額數 | 本年度 增減(-)數 | 本年度最高可 進用員額數 | 說 明 |
|-----------|-----------------|---------------|-----------------|-----|
| 合計 | 51 | | 51 | |
| 國民教育計畫部分 | 51 | | 51 | |
| 職員 | 44 | | 44 | |
| 駐衛警 | 2 | | 2 | |
| 技工 | 3 | | 3 | |
| 工友 | 1 | | 1 | |
| 約僱 | 1 | | 1 | |

註：1.本表約僱、聘用係指奉准有案之約聘僱人員。

2.外包費編列救生員1人、消化超額職工(技工、工友)業務外包費3人，計62萬8,656元。3.計時與計件人員酬金編列閩客語教學支援人員鐘點費、暑期泳池工讀生時薪等，計17萬8,390元。

本 頁 空 白

臺北市地方教育發展基金一

用人費用

中華民國

| 計畫及項目 | 合計 | 正式 員額 薪資 | 聘僱 人員 薪資 | 超時 工作 報酬 | 津貼 | 獎 金 | | |
|--------|------------|----------------|----------------|----------------|----|-----------|-----------|----|
| | | | | | | 年終獎金 | 考績獎金 | 其他 |
| 合計 | 67,077,000 | 38,557,080 | 418,992 | 1,084,129 | | 4,698,100 | 3,858,072 | |
| 國民教育計畫 | 67,077,000 | 38,557,080 | 418,992 | 1,084,129 | | 4,698,100 | 3,858,072 | |
| 正式人員 | 57,593,299 | 38,557,080 | | 1,075,619 | | 4,645,728 | 3,858,072 | |
| 聘僱人員 | 551,608 | | 418,992 | | | 52,372 | | |
| 兼任人員 | 346,430 | | | 8,510 | | | | |
| 其他人員 | 8,585,663 | | | | | | | |

註：1.本表兼任人員用人費用，係學校教職員兼課或請假代課鐘點費。2.外包費編列救生員1人、消化超額職工(技工、工友)業務外包費等，計62萬8,656元。3.計時與計件人員酬金編列閩客語教學支援人員鐘點費、暑期泳池工讀生時薪等，計17萬8,390元。

臺北市北投區義方國民小學

彙計表

112年度

單位：新臺幣元

| 退休及卹償金 | | 資遣費 | 福 利 費 | | | | | 提繳費 | 兼任 人員 用人 費用 |
|------------|--------|-----|-----------|-----------|-----------|-------------|-----------|-----|----------------------|
| 退休金 | 卹償金 | | 分擔 保險費 | 傷病 醫藥費 | 提撥 福利金 | 員工通勤 交通費 | 其他 | | |
| 12,725,915 | 77,016 | | 3,511,752 | 184,900 | | 577,080 | 1,046,044 | | 337,920 |
| 12,725,915 | 77,016 | | 3,511,752 | 184,900 | | 577,080 | 1,046,044 | | 337,920 |
| 4,222,128 | | | 3,456,648 | 184,900 | | 577,080 | 1,016,044 | | |
| 25,140 | | | 55,104 | | | | | | 337,920 |
| 8,478,647 | 77,016 | | | | | | 30,000 | | |

臺北市地方教育發展基金一

聘用及約僱

中華民國

| 區分及職稱 | 人數 | 擔任工作 | 聘用或約僱 起訖期間 | 薪點 | 年需經費 |
|-----------|----|----------|-------------------|-----|---------|
| 合計 | 1 | | | | 520,000 |
| 約僱人員小計 | 1 | | | | 520,000 |
| 約僱人員(280) | 1 | 辦理學校行政業務 | 112/1/1-112/12/31 | 280 | 520,000 |

臺北市北投區義方國民小學

人員明細表

112年度

單位：新臺幣元

| 小計 | 月 支 | | | 離職 儲金 | 經費來源 及其科目 |
|--------|----------|-----------|-----------|----------|--------------|
| | 折合 金額 | 勞保 保險費 | 健康 保險費 | | |
| 34,916 | 34,916 | | | | 國民教育計畫 |

臺北市地方教育發展基金－臺北市北投區義方國民小學

單位（或計畫）成本分析表

中華民國112年度

單位：新臺幣千元

| 計 畫 別 | 單 位 | 單位成本(元)或 平均利(費)率 | 數 量 | 預 算 數 | 說 明 |
|----------|-----|---------------------|-----|--------|-----|
| 合計 | | | | 78,442 | |
| 國民教育計畫 | | | | 72,808 | |
| 學前教育計畫 | | | | 267 | |
| 一般行政管理計畫 | | | | 931 | |
| 建築及設備計畫 | | | | 4,436 | |

臺北市地方教育發展基金－臺北市北投區義方國民小學

5年來主要業務計畫分析表

中華民國112年度

單位：新臺幣千元

| 年度及項目 | 單位 | 數量 | 單位成本(元)或平均利(費)率 | 金額 | 說明 |
|------------|----|----|-----------------|--------|----|
| (本)年度預算數 | | | | | |
| 國民教育計畫 | | | | 72,808 | |
| 學前教育計畫 | | | | 267 | |
| (上)年度預算數 | | | | | |
| 國民教育計畫 | | | | 72,847 | |
| 學前教育計畫 | | | | 278 | |
| (前)年度決算數 | | | | | |
| 國民教育計畫 | | | | 70,609 | |
| 學前教育計畫 | | | | 1,137 | |
| (109)年度決算數 | | | | | |
| 國民教育計畫 | | | | 51,869 | |
| 學前教育計畫 | | | | 7,021 | |
| (108)年度決算數 | | | | | |
| 國民教育計畫 | | | | 51,987 | |
| 學前教育計畫 | | | | 7,112 | |

臺北市地方教育發展基金－臺北市北投區義方國民小學

資本資產明細表

中華民國112年度

單位：新臺幣千元

| 項 目 | 取得成本 (期初餘額) | 以前年度 累計折舊/ 長期投資 評 價 | 本 年 度 變 動 | | | | 本年度累計折 舊/長期投資 評價變動數 | 期末餘額 | |
|-------------|----------------|------------------------------|-----------|----|----|------------|---------------------------|---------|--------------|
| | | | 增加 | | 減少 | | | | 主要增減 原因說明 |
| | | | 金額 | 類型 | 金額 | 類型 | | | |
| 合計 | 391,410 | 122,419 | 591 | | 29 | | 8,319 | 262,961 | |
| 土地改良物 | 780 | 499 | | | | | 76 | 206 | |
| 房屋及建築 | 342,377 | 84,225 | | | | | 6,163 | 251,989 | |
| 機械及設備 | 24,117 | 18,314 | 387 | 增置 | | | 1,101 | 5,565 | |
| 交通及運輸 設備 | 6,092 | 5,124 | 40 | 增置 | | | 147 | 988 | |
| 雜項設備 | 17,930 | 14,257 | 129 | 增置 | | | 833 | 4,060 | |
| 電腦軟體 | 115 | | 36 | | 29 | 無形資 產攤銷 | | 152 | |