

中華民國 112 年度 4-0501067

臺北市總預算

臺北市政府教育局主管

臺北市地方教育發展基金

臺北市立西松高級中學附屬單位預算之分預算

(特別收入基金)

臺北市立西松高級中學編

臺北市地方教育發展基金－臺北市立西松高級中學

目 次

中華民國112年度

| | |
|-----------------------------|------------|
| 一、財務摘要 | 第 1 頁 |
| 二、業務計畫及預算概要 | 第 3 -14 頁 |
| 三、預算主要表 | |
| (一) 基金來源、用途及餘絀預計表 | 第 15 頁 |
| (二) 現金流量預計表 | 第 16 頁 |
| 四、預算明細表 | |
| (一) 基金來源－服務收入明細表 | 第 17 頁 |
| (二) 基金來源－財產處分收入明細表 | 第 18 頁 |
| (三) 基金來源－其他財產收入明細表 | 第 19 頁 |
| (四) 基金來源－公庫撥款收入明細表 | 第 20 頁 |
| (五) 基金來源－政府其他撥入收入明細表 | 第 21 頁 |
| (六) 基金來源－學雜費收入明細表 | 第 22 頁 |
| (七) 基金來源－受贈收入明細表 | 第 23 頁 |
| (八) 基金來源－雜項收入明細表 | 第 24 頁 |
| (九) 基金用途－高中及高職教育計畫明細表 | 第 25 -39 頁 |
| (十) 基金用途－一般行政管理計畫明細表 | 第 40 -41 頁 |
| (十一) 基金用途－建築及設備計畫明細表 | 第 42 -45 頁 |
| 五、預算參考表 | |
| (一) 預計平衡表 | 第 47 頁 |
| (二) 各項費用彙計表 | 第 48 -55 頁 |
| (三) 員工人數彙計表 | 第 56 頁 |
| (四) 用人費用彙計表 | 第 58 -59 頁 |
| (五) 聘用及約僱人員明細表 | 第 60 -61 頁 |

臺北市地方教育發展基金－臺北市立西松高級中學

目 次

中華民國112年度

| | |
|------------------------|--------|
| (六) 單位(或計畫)成本分析表 | 第 62 頁 |
| (七) 5年來主要業務計畫分析表 | 第 63 頁 |
| (八) 資本資產明細表 | 第 64 頁 |

臺北市地方教育發展基金－臺北市立西松高級中學

財務摘要

中華民國112年度

單位：新臺幣千元

| 項 目 | 本 年 度 | 上 年 度 | 比較增減數 | % |
|---------------|---------|---------|--------|--------|
| 經營成績： | | | | |
| 基金來源 | 268,161 | 244,812 | 23,349 | 9.54 |
| 基金用途 | 269,642 | 247,424 | 22,218 | 8.98 |
| 賸餘(短絀) | -1,481 | -2,612 | 1,131 | -- |
| 餘絀情形： | | | | |
| 基金餘額 | 8,521 | 10,002 | -1,481 | -14.81 |
| 現金流量(註)： | | | | |
| 現金及約當現金之淨增(減) | -1,481 | -2,612 | 1,131 | -- |

附註：現金流量係採現金及約當現金基礎，包括現金及自投資日起3個月內到期或清償之債權證券。

本 頁 空 白

業務計畫及預算概要

臺北市地方教育發展基金 – 臺北市立西松高級中學

業務計畫及預算概要

中華民國 112 年度

壹、基金概況

一、設立宗旨及願景：

- (一) 本校遵照憲法第 158 條及 160 條規定，教育文化應發展國民之民族精神、自治精神，國民道德與健全體格、科學及生活智能，以培養八大學習領域及十大基本能力。
- (二) 本校自 91 年度起依教育經費編列與管理法第 13 條規定設置「臺北市地方教育發展基金」，以促進教育健全發展，提昇教育經費運用績效。
- (三) 本校強調以學生學習為核心價值，以課程教學為經營主軸，以人文關懷為辦學基石，以科技領導為實踐策略，發展「學校、家長、社區」為共同體，推動教師專業發展、著重學生品格教育、適性發展學習多元能力，展現「走進西松，連結全世界」的新願景，讓學子在西松學習，在世界發光發亮。

二、施政重點：

- (一) 開啟多元智慧：尊重每個學生獨特的個性，以多元智慧的觀點協助他找到生命的亮點，肯定天生我才必有用，能知於學，樂於學。
- (二) 培養生活能力：因應新世紀知識社會的到來，培養學生帶得走的公民關鍵能力，強化自我管理、閱讀理解、理性批判、問題解決、奉獻服務、溝通表達等核心素養。
- (三) 蘊育人文情懷：在溫馨開放的校園文化中，孕育人文情懷，學會尊重、包容；建構生命的價值、完成人性的開展。
- (四) 建置溫馨民主的校園文化：
 1. 以參與式管理、落實行政、教師會、家長會三者的良性互動。
 2. 以學生第一，教學優先的觀念提昇行政服務效率。
 3. 放下威權心態，開啟校園民主之風氣。
- (五) 推動適性教學：
 1. 落實校本課程理念，採多元化、活潑化的教學及評量。
 2. 運用校內、外資源，加強多元學習能力。
 3. 關懷相對弱勢學生之教學及輔導。
 4. 推動行動學習，充實學生運用資訊之知能，並提昇教師運用學習載具教學之能力。

臺北市地方教育發展基金 – 臺北市立西松高級中學

業務計畫及預算概要

中華民國 112 年度

(六) 辦理發展性的訓輔活動：

1. 辦理各項活動、競賽及展演。
2. 推動校內外學習服務。
3. 發展績優社團及校隊，如拳擊隊、空手道隊、游泳隊等。
4. 加強新興領域教育的辦理，並融入各科教學以收成效。

(七) 辦理特色課程：

1. 配合十二年國民基本教育，發展特色課程，透過特色課程之實施，達成適性揚才之目的。
2. 透過教師專業發展及學校資源統整，改變教師教學方式及學生學習模式，永續精進發展特色課程。

三、組織概況：

本校設置校長 1 人，綜理全校校務，下設教務處、學生事務處、總務處、圖書館、輔導室、國民中學部、會計室及人事室等單位。

內部分層業務如下：

(一) 教務處：秉承校長之命，辦理全校教務事項。

1. 教學組：掌理課程編排、課業考查、教學研究及教學指導等事項。
2. 註冊組：掌理註冊、編班、轉學、休學及成績考查等有關學籍事項。
3. 設備組：掌理教學設備計畫之擬定、用具之管理、保管等事項。
4. 實驗研究組：辦理教師專業發展評鑑、教學輔導制度、學生海外體驗學習活動等事項。

(二) 學生事務處：秉承校長之命，辦理全校學生事務事項。

1. 訓育組：掌理訓育計畫之擬定，指導班聯會、代聯會等學生自治團體之健全發展，並透過各項活動，實施性別教育，人權教育與群己關係之教育。
2. 生活輔導組：重視生活輔導之技巧與方法，加強道德教育與法律常識教育以落實全方位人格教育為目標。
3. 體育組：加強學生體能訓練，重視團隊合作精神與良好運動風度之養成。
4. 衛生組：重視校園環境之整理與美化，配合宣導實施防災意識、環保教育與人口教育。

臺北市地方教育發展基金 – 臺北市立西松高級中學

業務計畫及預算概要

中華民國 112 年度

(三) 總務處：秉承校長之命，辦理全校總務事項。

1. 庶務組：辦理校舍場地佈置及環境美化，監督校舍建築及整修，財物購買保管及分配等事項。

2. 出納組：辦理現金、票據之保管等收支移轉等事項。

3. 文書組：辦理公文收發登記與典守學校印信，檔案保管等事項。

(四) 圖書館：秉承校長之命，辦理圖書分類編目、自動化作業系統維護，參考諮詢服務，推動圖書館利用教育及資訊融入教學、校園網路管理等事項。

資訊媒體組：掌理資訊軟硬體建構、資訊融入教學、資訊競賽、資訊研習等事項。

(五) 輔導室：秉承校長之命，視學生身心狀況及需求提供發展性輔導，介入性輔導或處理性輔導，並掌理學生輔導與諮商，實施適性生涯輔導等事項。

1. 特殊教育組：掌理特教學生特殊需求之安排，包括資源班之入班教學輔導等個別化教育計畫等事項。

2. 輔導組：掌理學生心理輔導諮商及個案管理工作資料建立、分析、應用及升學與就業諮詢服務及輔導評鑑研究展等事項。

(六) 國民中學部：秉承校長之命，掌理國中部業務。

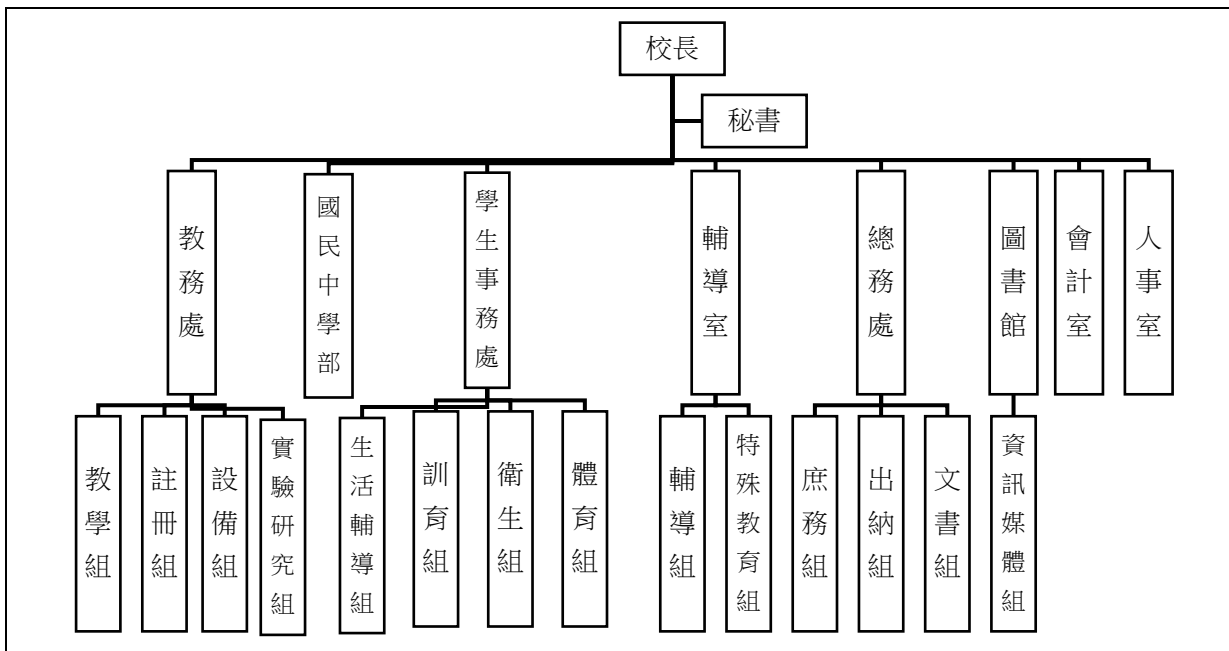
(七) 會計室：秉承上級主計機關之監督與指導，並受校長之指揮，依法辦理歲計、會計、統計等事項。

(八) 人事室：秉承上級人事機關之監督與指導，並受校長之指揮，依法辦理人事管理查核等事項。

臺北市地方教育發展基金 - 臺北市立西松高級中學

業務計畫及預算概要

中華民國 112 年度



四、基金歸類及屬性：

本校地方教育發展基金依據教育經費編列與管理法第 13 條規定設置，本基金為預算法第 4 條第 1 項第 2 款第 5 目所定之特別收入基金，以本府教育局為管理機關。

貳、業務計畫

一、基金來源：

單位：新臺幣千元

| 業務計畫 | 本年度預算數 | 實施內容 |
|--------|---------|---|
| 勞務收入 | 588 | 本年度預計辦理 2 學期教科書採購收取之作業管理費、收取暑期游泳訓練班報名費、收取體育班及英資班學生甄選報名費及教師甄選報名費等收入。 |
| 財產收入 | 1,775 | 本年度預計辦理員生消費合作社場地使用費收入、財產報廢變賣之殘值收入、教職員工停車收入、校園場地開放收入等。 |
| 政府撥入收入 | 242,671 | 本年度預計由公庫撥入數、交通部民航局臺北國際航空站補助噪音防制設施電費維護費補助等收入。 |

臺北市地方教育發展基金 - 臺北市立西松高級中學

業務計畫及預算概要

中華民國 112 年度

| | | |
|------|--------|---|
| 教學收入 | 22,437 | 本年度預計收取學生之學費、雜費、課業輔導等收入。 |
| 其他收入 | 690 | 本年度預計收取獎助學金等各界捐款收入、數位學生證補卡及廠商履約逾期罰款等收入。 |

二、基金用途：

單位：新臺幣千元

| 業務計畫 | 本年度預算數 | 實施內容 |
|-----------|---------|---|
| 高中及高職教育計畫 | 254,723 | 本年度預計辦理教學事項為： <ol style="list-style-type: none"> 1. 各項教學、學生事務、圖書及輔導等業務。 2. 新購生活科技、自然、社會、圖書等各科教學用品，充實各科教材及用具。 3. 革新教學方法，提高教學效能。 4. 辦理暑期泳訓班、教師甄選、指定活動等項目。 |
| 一般行政管理計畫 | 2,737 | 本年度預計辦理事項為： <ol style="list-style-type: none"> 1. 綜理學校總務、人事、會計等業務。 2. 配合校務推動行政處室支援工作，進而增進校務運作。 |
| 建築及設備計畫 | 12,182 | 本年度預計辦理事項為： <ol style="list-style-type: none"> 1. 購置各學科教學課程所需教學設備。 2. 辦理操場及活動中心 2、4 樓運動場域照明設備汰換工程和 112 年行政辦公室整修工程。 |

參、預算概要

一、基金來源及用途之預計：

(一) 本年度基金來源：

服務收入 58 萬 8 千元、財產處分收入 2 萬 4 千元、其他財產收入 175 萬 1 千元、公庫撥款收入 2 億 4,249 萬 1 千元、政府其他撥入收入 18 萬元、學雜費收入 2,243 萬 7 千元、受贈收入 53 萬元、雜項收入 16 萬元，本年度基金來源 2 億 6,816 萬 1 千元，較上年度預算數 2 億

臺北市地方教育發展基金 - 臺北市立西松高級中學
業務計畫及預算概要

中華民國 112 年度

4,481 萬 2 千元，增加 2,334 萬 9 千元，約 9.54%，主要係學雜費收入和政府撥入收入增編所致。

(二) 本年度基金用途：

高中及高職教育計畫 2 億 5,472 萬 3 千元、一般行政管理計畫 273 萬 7 千元、建築及設備計畫 1,218 萬 2 千元，本年度基金用途 2 億 6,964 萬元 2 千，較上年度預算數 2 億 4,742 萬 4 千元，增加 2,221 萬 8 千元，約 8.98%，主要係用人費用及工程預算增加所致。

二、基金餘絀之預計：

本年度基金來源及用途相抵後，差短 148 萬 1 千元，較上年度預算數差短 261 萬 2 千元，減少 113 萬 1 千元，將移用以前基金餘額支應。

三、現金流量之預計：

本年度業務活動淨現金流出 148 萬 1 千元。

四、補辦預算事項：詳補辦預算明細表

(一) 固定資產之建設改良擴充 190 萬 5 千元。

1. 110年度教育部補助110-1高中優質化輔助方案計畫24萬1千元。
2. 110年度原列遞延修繕房屋建築支出-松閱廳環境整修工程，內屬設備部分移列固定資產25萬8千元。
3. 110年度教育部補助110-1高中適性學習社區教育資源均質化實施方案經費3萬8千元。
4. 110年度教育部補助辦理高級中等學校特色招生考試分發命題試務工作計畫經費10萬6千元。
5. 110年度教育局補助行動學習智慧教學計畫，急需購置平板電腦，所需經費擬由教育局基金餘額支應9萬6千元。
6. 111年度教育部補助110學年度高中優質化輔助方案經費32萬元。
7. 111年度教育部補助110學年度高級中等學校適性學習社區教育資源均質化實施方案經費11萬2千元。
8. 111年度教育部補助高級中等學校充實教學設備及實習設備計畫

臺北市地方教育發展基金 - 臺北市立西松高級中學

業務計畫及預算概要

中華民國 112 年度

經費47萬2千元。

9. 111年為配合教育部補助111年充實教學設備及實習設備計畫之學校自籌款，所需經費擬控留本校高中及高職教育計畫-其他用品消耗支應7萬8千元。
10. 111年教育部補助110學年度各級學校約用防護員巡迴服務計畫經費3萬元。
11. 111年為維持網管中心機房恆溫，確實需要汰舊換新，且具急迫及必要性，所需經費擬控留本校高中及高職教育計畫-雜項設備修護費支應9萬4千元。
12. 111年教育部補助辦理基北區111學年度高級中等學校特色招生考試分發命題試務工作計畫經費6萬元。

肆、以前年度計畫實施成果概述：

一、前（110）年度計畫實施成果概述：

| 業務計畫 | 實施概況 | 實施成果 |
|--------|---|--|
| 勞務收入 | 本年度預計辦理 2 學期教科書採購收取之作業管理費、收取暑期游泳訓練班報名費、收取體育班及英資班學生甄選報名費及教師甄選報名費等收入。 | 本年度已收取 2 學期教科書作業管理費計 13 萬 5 千元、收取體育班及英資班等甄選報名費 8 萬 5 千元及教師甄選報名費 2 萬 6 千元等。 |
| 財產收入 | 本年度預計辦理員生消費合作社場地使用費收入、財產報廢變賣之殘值收入、教職員工停車收入、校園場地開放收入等。 | 本年度已收取教職員工停車收入 5 萬 5 千元、校園場地開放收入 117 萬 5 千元等。 |
| 政府撥入收入 | 本年度預計由公庫撥入數。 | 本年度已收取公庫撥入數 2 億 3,506 萬 7 千元及教育部之補助計畫 796 萬元 9 千元。 |
| 教學收入 | 本年度預計收取學生之學費、雜費、課業輔導等收入。 | 本年度已收取學生之學費、雜費、課業輔導等收入 2,020 萬元。 |

臺北市地方教育發展基金 - 臺北市立西松高級中學

業務計畫及預算概要

中華民國 112 年度

| | | | |
|--|-----------|--|--|
| | 其他收入 | 本年度預計收取學助學金等各界捐款收入、數位學生證補卡及廠商履約逾期罰款等收入。 | 本年度已接受各界捐款收入 2 千元、數位學生證補卡及廠商履約逾期罰款等收入 2 萬 3 千元。 |
| | 高中及高職教育計畫 | 本年度預計辦理教學事項為： <ol style="list-style-type: none"> 1. 各項教學、學生事務、圖書及輔導等業務。 2. 新購生活科技、自然、社會、圖書等各科教學用品，充實各科教材及用具。 3. 辦理暑期泳訓班、教師甄選、指定活動等項目。 | <ol style="list-style-type: none"> 1. 辦理各項教學、學生事務、圖書及輔導等業務。 2. 配合各學科教學課程購置所需教學用品，充實各科教材及用具。 3. 辦理大學指考、中等學校校長遴選、小田園、性平重點學校等活動，達成預期目標。 4. 辦理體育班及英資班甄選、暑期泳訓班、教師甄選，達成預期目標。 |
| | 一般行政管理計畫 | 本年度預計辦理事項為： <ol style="list-style-type: none"> 1. 綜理學校總務、人事、會計等業務。 2. 配合校務推動行政處室支援工作，進而增進校務運作。 | 綜理學校總務、人事、會計等業務，並配合校務推動行政處室支援工作，進而增進校務運作，達成預期目標。 |
| | 建築及設備計畫 | 本年度預計辦理事項為： <ol style="list-style-type: none"> 1. 購置各學科教學課程所需教學設備。 2. 辦理松閱廳環境整修工程。 3. 辦理專科教室環境改善工程。 | <ol style="list-style-type: none"> 1. 購置各學科教學課程所需教學設備。 2. 辦理松閱廳環境整修工程。 3. 辦理專科教室環境改善工程。 |
| | | | |

二、上年度已過期間（111 年 1 月 1 日至 5 月 31 日止）計畫實施成果概述：

| 業務計畫 | 實施概況 | 實施成果 |
|------|--|---|
| 勞務收入 | 本年度截至 5 月 31 日止預計辦理 1 學期教科書採購收取之作業管理費及收取體育班甄選報名費及教師甄選報名費等收入。 | 本年度截至 5 月 31 日止已收取 1 學期教科書作業管理費計 13 萬 2 千元及收取體育班報名費 2 萬 7 |

臺北市地方教育發展基金 - 臺北市立西松高級中學

業務計畫及預算概要

中華民國 112 年度

| | | | |
|-----------|---|--|---|
| | | | 千元及教師甄選報名費報名費 2 萬 2 千元等。 |
| 財產收入 | 本年度截至 5 月 31 日止預計財產報廢變賣之殘值收入、校園場地開放收入等。 | | 本年度截至 5 月 31 日止已辦理財產報廢變賣之殘值收入 2 萬 7 千元、校園場地開放收入 118 萬 1 千元等。 |
| 政府撥入收入 | 本年度截至 5 月 31 日止預計公庫撥入數。 | | 本年度截至 5 月 31 日止已收取公庫撥入數 1 億 531 萬 6 千元及教育部之補助計畫 182 萬 1 千元。 |
| 教學收入 | 本年度截至 5 月 31 日止預計預計收取學生之 1 學期學費、雜費、課業輔導等收入。 | | 本年度截至 5 月 31 日止已收取學生 1 學期學費、雜費、課業輔導等收入 290 萬 3 千元。 |
| 其他收入 | 本年度截至 5 月 31 日止預計收取學助學金等各界捐款收入、數位學生證補卡及廠商履約逾期罰款等收入。 | | 本年度截至 5 月 31 日止已收取數位學生證補卡等收入 9 千元、專科教室材料檢驗費回收 3 千元、收回 110-1 教育補助費 4 千元。 |
| 高中及高職教育計畫 | 本年度截至 5 月 31 日止預計辦理教學事項為： 1. 各項教學、學生事務、圖書及輔導等業務。 2. 新購生活科技、自然、社會、圖書等各科教學用品，充實各科教材及用具。 3. 辦理教師甄選、指定活動等項目。 | | 1. 辦理各項教學、學生事務、圖書及輔導等業務。 2. 配合各學科教學課程購置所需教學用品，充實各科教材及用具。 3. 辦理中等學校校長遴選、性平重點學校、活化教學等活動，以達成預期目標。 4. 辦理體育班學生甄選，以達成預期目標。 |
| 一般行政管理計畫 | 本年度截至 5 月 31 日止預計辦理事項為： 1. 綜理學校總務、人事、會計等業務。 2. 配合校務推動行政處室支援工作，進而增進校務運作。 | | 持續辦理學校總務、人事、會計等業務，並配合校務推動行政處室支援工作，進而增進校務運作，以達成預期目標。 |

臺北市地方教育發展基金 - 臺北市立西松高級中學
業務計畫及預算概要

中華民國 112 年度

| | | |
|---------|---|--|
| 建築及設備計畫 | 本年度截至 5 月 31 日止預計辦理事項為： 1. 購置各學科教學課程所需教學設備招標作業。 2. 辦理育善樓四樓露臺防水及美化之建築師及工程招標作業。 | 1. 購置各學科教學課程所需教學設備招標作業。 2. 辦理育善樓四樓露臺防水及美化之建築師及工程招標作業。 |
|---------|---|--|

臺北市地方教育發展基金－臺北市立西松高級中學

補辦預算明細表

中華民國112年度

單位：新臺幣元

| 項 目 | 金額 | 辦理 年度 | 說 明 |
|------------------------------|-----------|----------|--|
| 合計 | 1,905,000 | | |
| 固定資產之建設改良擴充 | 1,905,000 | | |
| 購置機械及設備 | 496,000 | 110 | |
| 遠距教學實物攝影機 | 10,000 | | 教育部補助110-1高中優質化輔助方案計畫經費。 |
| 筆記型電腦 | 66,000 | | 教育部補助110-1高中優質化輔助方案計畫經費。 |
| 全景攝影機 | 60,000 | | 教育部補助110-1高中優質化輔助方案計畫經費。 |
| 數位相機(40倍光學變焦鏡頭) | 30,000 | | 教育部補助110-1高中優質化輔助方案計畫經費。 |
| 多點觸控螢幕顯示器 | 54,000 | | 教育部補助辦理高級中等學校特色招生考試分發命題試務工作計畫經費。 |
| 彩色雷射印表機 | 52,000 | | 教育部補助辦理高級中等學校特色招生考試分發命題試務工作計畫經費。 |
| 平板電腦(10.2吋) | 96,000 | | 教育局補助行動學習智慧教學計畫，急需購置平板電腦，所需經費擬由教育局基金餘額支應。 |
| 65吋液晶顯示器 | 128,000 | | 原列遞延修繕房屋建築支出-松閱廳環境整修工程，內屬設備部分移列固定資產。 |
| 購置雜項設備 | 243,000 | 110 | |
| 多功能直播機 | 30,000 | | 教育部補助110-1高中優質化輔助方案計畫經費。 |
| 圖書 | 45,000 | | 教育部補助110-1高中優質化輔助方案計畫經費。 |
| 直播設備 | 38,000 | | 教育部補助110-1高中適性學習社區教育資源均質化實施方案經費。 |
| 雷射投影機(6000流明以上) | 130,000 | | 原列遞延修繕房屋建築支出-松閱廳環境整修工程，內屬設備部分移列固定資產。 |
| 購置機械及設備 | 860,000 | 111 | |
| 筆記型電腦(14吋顯示器，第11代Core i5處理器) | 100,000 | | 教育部補助110學年度高中優質化輔助方案經費。 |
| 數位顯示器 | 50,000 | | 教育部補助110學年度高中優質化輔助方案經費。 |
| 平板互動桌椅 | 120,000 | | 教育部補助110學年度高中優質化輔助方案經費。 |
| 電動機教學模組 | 20,000 | | 教育部補助高級中等學校充實教學設備及實習設備計畫經費。 |
| 認識電磁波實驗組 | 140,000 | | 教育部補助高級中等學校充實教學設備及實習設備計畫經費。 |
| 水質檢驗裝置 | 100,000 | | 教育部補助高級中等學校充實教學設備及實習設備計畫經費。 |
| VR虛擬實境設備 | 22,000 | | 為配合教育部補助111年充實教學設備及實習設備計畫之學校自籌款，所需經費擬控留本校高中及高職教育計畫-其他用品消耗支應。 |
| AR擴增實境設備 | 56,000 | | 為配合教育部補助111年充實教學設備及實習設備計畫之學校自籌款，所需經費擬控留本校高中及高職教育計畫-其他用品消耗支應。 |
| 移液器 | 72,000 | | 教育部補助高級中等學校充實教學設備及實習設備計畫經費。 |
| 基礎電子教學模組 | 20,000 | | 教育部補助高級中等學校充實教學設備及實習設備計畫經費。 |
| 基礎電路教學模組 | 20,000 | | 教育部補助高級中等學校充實教學設備及實習設備計畫經費。 |
| 新興科技教學輔具 | 20,000 | | 教育部補助高級中等學校充實教學設備及實習設備計畫經費。 |

臺北市地方教育發展基金－臺北市立西松高級中學

補辦預算明細表

中華民國112年度

單位：新臺幣元

| 項 目 | 金額 | 辦理年度 | 說 明 |
|--|---------|------|---|
| 燃料電池教學模組 | 20,000 | | 畫經費。 教育部補助高級中等學校充實教學設備及實習設備計畫經費。 |
| 氣油壓系統教學模組 | 20,000 | | 教育部補助高級中等學校充實教學設備及實習設備計畫經費。 |
| 模型製作工具組 | 20,000 | | 教育部補助高級中等學校充實教學設備及實習設備計畫經費。 |
| 筆記型電腦(14吋顯示器，第11代Core i5處理器，記憶體16G，延長四年保固) | 60,000 | | 教育部補助辦理基北區111學年度高級中等學校特色招生考試分發命題試務工作計畫經費。 |
| 購置交通及運輸設備 | 20,000 | 111 | |
| 風力及風力發電測試系統 | 20,000 | | 教育部補助高級中等學校充實教學設備及實習設備計畫經費。 |
| 購置雜項設備 | 286,000 | 111 | |
| 圖書 | 50,000 | | 教育部補助110學年度高中優質化輔助方案經費。 |
| 雷射投影機 | 112,000 | | 教育部補助110學年度高級中等學校適性學習社區教育資源均質化實施方案經費。 |
| 按摩槍 | 30,000 | | 教育部補助110學年度各級學校約用防護員巡迴服務計畫經費。 |
| 變頻空調(7.2KW) | 94,000 | | 為維持網管中心機房恆溫，確實需要汰舊換新，且具急迫及必要性，所需經費擬控留本校高中及高職教育計畫-雜項設備修護費支應。 |

備註：各基金依預算法第88條規定補辦預算，應確係不及編入年度預算，且因經營環境發生重大變遷或正常業務(含執行中央補助款項目)之確實需要，並經主管機關核轉本府核准先行辦理者；不具急迫性之事項，仍應儘可能納入預算辦理。

預算主要表

臺北市地方教育發展基金－臺北市立西松高級中學

基金來源、用途及餘絀預計表

中華民國112年度

單位：新臺幣千元

| 前年度決算數 | 項 目 | 本年度預算數 | 上年度預算數 | 比較增減（－） |
|---------|-----------|---------|---------|---------|
| 264,738 | 基金來源 | 268,161 | 244,812 | 23,349 |
| 246 | 勞務收入 | 588 | 588 | |
| 246 | 服務收入 | 588 | 588 | |
| 1,230 | 財產收入 | 1,775 | 1,775 | |
| | 財產處分收入 | 24 | 24 | |
| 1,230 | 其他財產收入 | 1,751 | 1,751 | |
| 243,036 | 政府撥入收入 | 242,671 | 219,818 | 22,853 |
| 235,067 | 公庫撥款收入 | 242,491 | 219,638 | 22,853 |
| 7,969 | 政府其他撥入收入 | 180 | 180 | |
| 20,200 | 教學收入 | 22,437 | 22,041 | 396 |
| 20,200 | 學雜費收入 | 22,437 | 22,041 | 396 |
| 25 | 其他收入 | 690 | 590 | 100 |
| 2 | 受贈收入 | 530 | 530 | |
| 23 | 雜項收入 | 160 | 60 | 100 |
| 270,407 | 基金用途 | 269,642 | 247,424 | 22,218 |
| 247,114 | 高中及高職教育計畫 | 254,723 | 241,174 | 13,549 |
| 2,195 | 一般行政管理計畫 | 2,737 | 2,282 | 455 |
| 21,099 | 建築及設備計畫 | 12,182 | 3,968 | 8,214 |
| -5,669 | 本期賸餘(短絀) | -1,481 | -2,612 | 1,131 |
| 18,283 | 期初基金餘額 | 10,002 | 9,002 | 1,000 |
| 12,614 | 期末基金餘額 | 8,521 | 6,390 | 2,131 |

註：前年度決算數細數之和與總數或略有出入，係四捨五入關係，以下各表同。

臺北市地方教育發展基金－臺北市立西松高級中學

現金流量預計表

中華民國112年度

單位：新臺幣千元

| 項 目 | 本 預 | 年 算 | 度 數 | 說 明 |
|----------------|-----|-----|--------|-----|
| 業務活動之現金流量 | | | | |
| 本期賸餘(短絀) | | | -1,481 | |
| 業務活動之淨現金流入(流出) | | | -1,481 | |
| 其他活動之現金流量 | | | | |
| 其他活動之淨現金流入(流出) | | | | |
| 現金及約當現金之淨增(淨減) | | | -1,481 | |
| 期初現金及約當現金 | | | 12,141 | |
| 期末現金及約當現金 | | | 10,660 | |

註：本表係採現金及約當現金基礎，包括現金及自投資日起3個月內到期或清償之債權證券。

預算明細表

臺北市地方教育發展基金－臺北市立西松高級中學

基金來源－服務收入明細表

中華民國112年度

單位：新臺幣元

| 科 目 | 單 位 | 本 年 度 預 算 數 | | | 說 明 |
|------|-----|--------------|---------|---------|--|
| | | 數 量 業 務 量 | 利(費)率 | 金 額 | |
| 合計 | | | | 588,000 | |
| 服務收入 | | | | 588,000 | 較上年度預算數588,000元，無增減。 |
| | 人 | 40 | 700 | 28,000 | 體育班甄選報名費收入(收支對列)。 |
| | 人 | 300 | 700 | 210,000 | 暑期游泳訓練班學生票收入，預計招收350人，估列免費生50人，實收300人(收支對列)。 |
| | 年 | 1 | 200,000 | 200,000 | 教科書費衍生之作業管理費收入(收支對列)。 |
| | 人 | 120 | 500 | 60,000 | 英資班甄選報名費收入(收支對列)。 |
| | 人 | 300 | 300 | 90,000 | 教師甄選報名費收入。 |

臺北市地方教育發展基金－臺北市立西松高級中學

基金來源－財產處分收入明細表

中華民國112年度

單位：新臺幣元

| 科 目 | 單位 | 本 年 度 預 算 數 | | | 說 明 |
|--------|----|-------------|--------|--------|------------------------------------|
| | | 數量 業務量 | 利(費)率 | 金 額 | |
| 合計 | | | | 24,000 | |
| 財產處分收入 | 年 | 1 | 24,000 | 24,000 | 較上年度預算數24,000元，無增減。 出售財產報廢殘值收入。 |

臺北市地方教育發展基金－臺北市立西松高級中學

基金來源－其他財產收入明細表

中華民國112年度

單位：新臺幣元

| 科 目 | 單 位 | 本 年 度 預 算 數 | | | 說 明 |
|--------|-----|--------------|-----------|-----------|------------------------|
| | | 數 量 業 務 量 | 利(費)率 | 金 額 | |
| 合計 | | | | 1,751,000 | |
| 其他財產收入 | | | | 1,751,000 | 較上年度預算數1,751,000元，無增減。 |
| | 年 | 1 | 1,700,000 | 1,700,000 | 場地設施設備管理費收入(收支對列)。 |
| | 年 | 1 | 27,000 | 27,000 | 員工消費合作社場地使用費。 |
| | 年 | 1 | 24,000 | 24,000 | 教職員工停車管理費收入。 |

臺北市地方教育發展基金－臺北市立西松高級中學

基金來源－公庫撥款收入明細表

中華民國112年度

單位：新臺幣元

| 科 目 | 單位 | 本 年 度 預 算 數 | | | 說 明 |
|--------|----|-------------|-------------|-------------|--|
| | | 數量 業務量 | 利(費)率 | 金 額 | |
| 合計 | | | | 242,491,000 | |
| 公庫撥款收入 | 年 | 1 | 242,491,000 | 242,491,000 | 較上年度預算數219,638,000元，增加22,853,000元。 市府補助款。 |

臺北市地方教育發展基金－臺北市立西松高級中學

基金來源－政府其他撥入收入明細表

中華民國112年度

單位：新臺幣元

| 科 目 | 單位 | 本 年 度 預 算 數 | | | 說 明 |
|----------|----|-------------|---------|---------|---|
| | | 數量 業務量 | 利(費)率 | 金 額 | |
| 合計 | | | | 180,000 | |
| 政府其他撥入收入 | 年 | 1 | 180,000 | 180,000 | 較上年度預算數180,000元，無增減。 交通部民用航空局台北國際航空站補助噪音防制設施電費維護費補助(收支對列)。 |

臺北市地方教育發展基金－臺北市立西松高級中學

基金來源－學雜費收入明細表

中華民國112年度

單位：新臺幣元

| 科 目 | 單 位 | 本 年 度 預 算 數 | | | 說 明 |
|-------|------|-------------|-----------|------------|--|
| | | 數 量 業務量 | 利(費)率 | 金 額 | |
| 合計 | | | | 22,437,000 | |
| 學雜費收入 | | | | 22,437,000 | 較上年度預算數22,041,000元，增加396,000元。 |
| | 年 | 1 | 708,240 | 708,240 | 重修學分費收入(收支對列)。 |
| | 年 | 1 | 3,714,320 | 3,714,320 | 學習輔導費收入(收支對列)。 |
| | 年 | 1 | 800 | 800 | 配合預算編列至千元，增列進位數800元。 |
| | 人、學期 | 460x1 | 380 | 174,800 | 111學年度第2學期電腦使用費收入(收支對列)。 |
| | 人、學期 | 460x1 | 380 | 174,800 | 112學年度第1學期電腦使用費收入(收支對列)。 |
| | 人、學期 | 290x1 | 2,060 | 597,400 | 112學年度第1學期高二及高三自然組雜費收入預估學生292人，減免2人(收支對列)。 |
| | 人、學期 | 281x1 | 2,060 | 578,860 | 111學年度第2學期高二及高三自然組雜費收入預估學生284人，減免3人(收支對列)。 |
| | 人、學期 | 377x1 | 1,820 | 686,140 | 112學年度第1學期高一雜費收入預估學生380人，減免3人(收支對列)。 |
| | 人、學期 | 377x1 | 1,820 | 686,140 | 111學年度第2學期高一雜費收入預估學生380人，減免3人(收支對列)。 |
| | 人、學期 | 1,102x1 | 6,240 | 6,876,480 | 112學年度第1學期高中部學費收入預估學生1,110人，減免8人。 |
| | 人、學期 | 435x1 | 1,740 | 756,900 | 112學年度第1學期高二及高三社會組雜費收入預估學生438人，減免3人(收支對列)。 |
| | 人、學期 | 1,081x1 | 6,240 | 6,745,440 | 111學年度第2學期高中部學費收入預估學生1,090人，減免9人。 |
| | 年 | 1 | 660 | 660 | 配合預算編列至千元，增列進位數660元 |
| | 人、學期 | 423x1 | 1,740 | 736,020 | 111學年度第2學期高二及高三社會組雜費收入預估學生426人，減免3人(收支對列)。 |

臺北市地方教育發展基金－臺北市立西松高級中學

基金來源－受贈收入明細表

中華民國112年度

單位：新臺幣元

| 科 目 | 單位 | 本 年 度 預 算 數 | | | 說 明 |
|------|----|-------------|---------|---------|--|
| | | 數量 業務量 | 利(費)率 | 金 額 | |
| 合計 | | | | 530,000 | |
| 受贈收入 | | | | 530,000 | 較上年度預算數530,000元，無增減。 未指定用途捐款收入。 獎助學金(含專戶利息)收入(收支對列)。 |
| | 年 | 1 | 526,000 | 526,000 | |
| | 年 | 1 | 4,000 | 4,000 | |

臺北市地方教育發展基金－臺北市立西松高級中學

基金來源－雜項收入明細表

中華民國112年度

單位：新臺幣元

| 科 目 | 單位 | 本 年 度 預 算 數 | | | 說 明 |
|------|----|-------------|---------|---------|--|
| | | 數量 業務量 | 利(費)率 | 金 額 | |
| 合計 | | | | 160,000 | |
| 雜項收入 | 年 | 1 | 160,000 | 160,000 | 較上年度預算數60,000元，增加100,000元。 數位學生證補卡、招標文件工本費收入及廠商履約逾期罰款等收入。 |

臺北市地方教育發展基金－臺北市立西松高級中學

基金用途－高中及高職教育計畫明細表

中華民國112年度

單位：新臺幣元

| 前年度決算數 | 上年度預算數 | 科 目 | 本年度預算數 | 說 明 |
|-------------|-------------|-----------|-------------|---|
| 247,113,717 | 241,174,189 | 合 計 | 254,723,000 | |
| 226,081,323 | 222,816,189 | 用人費用 | 235,860,000 | |
| 116,193,663 | 113,340,000 | 正式員額薪資 | 122,292,000 | 較上年度預算數113,340,000元，增加8,952,000元。 |
| 115,204,630 | 112,212,000 | 職員薪金 | 121,524,000 | |
| | | | 113,604,000 | 教師104人薪金，職員24人薪金(詳用人費用彙計表)(含教育部補助導師費108,000元及教育部補助專任輔導教師640,000元)。 |
| | | | 2,580,000 | 特殊教育教師4人薪金(詳用人費用彙計表)。 |
| | | | 5,340,000 | 體育班教師6人薪金(詳用人費用彙計表)。 |
| 989,033 | 1,128,000 | 工員工資 | 768,000 | 工員2人工資(詳用人費用彙計表)。 |
| 9,984,212 | 8,469,924 | 聘僱及兼職人員薪資 | 8,469,924 | 較上年度預算數8,469,924元，無增減。 |
| 1,987,200 | 2,059,044 | 聘用人員薪金 | 2,059,044 | 專任學務創新人力3人及聘用運動教練1人薪金(詳聘用及約僱人員明細表)。 |
| 641,642 | | 約僱職員薪金 | | |
| 7,355,370 | 6,410,880 | 兼職人員酬金 | 6,410,880 | |
| | | | 4,452,800 | 高中部兼課鐘點費：1.依課程標準規定每週課程總時數1,836節。2.現有教師依標準規定每週應授課總時數1,583節。3.每週超時授課及兼課總時數1,836節-1,583節=253節。4.總節數253節*4週*11月=11,132節，每節400元。 |
| | | | 662,400 | 補助調整教師授課鐘點費，23人*2節*40週*360元(教育部補助款)。 |
| | | | 66,240 | 補助調整授課鐘點費之外聘教師勞、健保及勞退費用(教育部補助款)。 |
| | | | 633,600 | 高中部教師代課鐘點費，本校編制專任教師總人數65人，按9分之1計，編列8人，每人18節11月，總節數8人*18節*11月=1,584節，每節400元。 |
| | | | 237,600 | 國中部教師代課鐘點費，本校編制教師總人數25人，按9分之1計，編列3人，每人220節，總節數3人*220節=660節，每節360元。 |
| | | | 8,640 | 補助調整授課鐘點費之外聘教師勞、健保及勞退費用(教育部補助款)。 |

臺北市地方教育發展基金－臺北市立西松高級中學

基金用途－高中及高職教育計畫明細表

中華民國112年度

單位：新臺幣元

| 前年度 決算數 | 上年度 預算數 | 科 目 | 本 年 度 預 算 數 | 說 明 |
|------------|------------|--------|----------------|---|
| | | | 86,400 | 補助調整授課特教教師鐘點費，3人*2節*40週*360元(教育部補助款)。 |
| | | | 68,800 | 體育班教練指導鐘點費，172節*400元(體育班業務費)。 |
| | | | 194,400 | 依高級中等學校體育班課程綱要規定，於寒、暑假開設競技專項運動綜合訓練編列鐘點費，3班*162節*400元。 |
| 1,904,010 | 1,905,043 | 超時工作報酬 | 1,896,043 | 較上年度預算數1,905,043元，減少9,000元。 |
| 1,862,010 | 1,857,043 | 加班費 | 1,848,043 | |
| | | | 1,231,938 | 不休假出勤加班費。 |
| | | | 28,467 | 不休假出勤加班費。 |
| | | | 32,190 | 教職員趕辦業務加班費(高中部雜費)(收支對列)。 |
| | | | 244,308 | 教職員趕辦業務加班費。 |
| | | | 14,800 | 英資班甄選業務工作人員加班費(收支對列)。 |
| | | | 16,650 | 教科書費作業管理費-整理及發放教科書等相關作業加班費(收支對列)。 |
| | | | 224,590 | 學習輔導費-晚自習督導加班費(收支對列)。 |
| | | | 14,800 | 重修學分費-維護重修報名系統、夜間巡查及巡堂加班費等(收支對列)。 |
| | | | 33,300 | 中等學校校長遴選工作加班費。 |
| | | | 7,000 | 中等學校校長會議辦理業務逾時加班費(新增)。 |
| 42,000 | 48,000 | 值班費 | 48,000 | 教官值班費，2人*12月*2,000元(教育部補助款)。 |
| 27,556,242 | 26,887,882 | 獎金 | 28,686,882 | 較上年度預算數26,887,882元，增加1,799,000元。 |
| 12,902,220 | 12,463,000 | 考績獎金 | 13,143,000 | |
| | | | 890,000 | 依規定核發之獎金。 |
| | | | 346,000 | 依規定核發之獎金。 |
| | | | 11,907,000 | 依規定核發之獎金。 |
| 14,654,022 | 14,424,882 | 年終獎金 | 15,543,882 | |
| | | | 257,382 | 專任學務創新人力3人及聘用運動教練1人，依規定於年節加發之獎金。 |

臺北市地方教育發展基金－臺北市立西松高級中學

基金用途－高中及高職教育計畫明細表

中華民國112年度

單位：新臺幣元

| 前年度決算數 | 上年度預算數 | 科 目 | 本 年 度 預 算 數 | 說 明 |
|------------|------------|----------|----------------|---|
| | | | 14,296,500 | 依規定於年節加發之獎金。 |
| | | | 322,500 | 依規定於年節加發之獎金。 |
| | | | 667,500 | 依規定於年節加發之獎金。 |
| 54,428,005 | 57,056,472 | 退休及卹償金 | 58,933,680 | 較上年度預算數57,056,472元，增加1,877,208元。 |
| 52,987,243 | 56,816,232 | 職員退休及離職金 | 58,722,240 | |
| | | | 596,700 | 提撥退撫基金。 |
| | | | 262,080 | 提撥退撫基金。 |
| | | | 123,540 | 專任學務創新人力3人及聘用運動教練1人，提撥離職儲金。 |
| | | | 12,432,420 | 提撥退撫基金。 |
| | | | 45,307,500 | 退休人員月退休金，118人*30,800元*12月=43,612,800元；退休遺族遺屬年金(月撫慰金)，7人*20,175元*12月=1,694,700元；合計45,307,500元。 |
| 1,440,762 | 240,240 | 工員退休及離職金 | 211,440 | |
| | | | 150,000 | 職工1人退休一次退休金(新增)。 |
| | | | 61,440 | 提撥勞工退休準備金。 |
| 16,015,191 | 15,156,868 | 福利費 | 15,581,471 | 較上年度預算數15,156,868元，增加424,603元。 |
| 12,270,093 | 10,202,844 | 分擔員工保險費 | 10,789,284 | |
| | | | 270,780 | 專任學務創新人力3人及聘用運動教練1人，分擔勞保、健保費。 |
| | | | 9,841,500 | 分擔公保、勞保、健保費。 |
| | | | 215,940 | 分擔公保、勞保、健保費。 |
| | | | 461,064 | 分擔公保、勞保、健保費。 |
| 163,500 | 789,300 | 傷病醫藥費 | 626,200 | |
| | | | 13,200 | 職業安全衛生健康檢查經費，11人*1,200元。 |
| | | | 496,000 | 健康檢查補助費，31人*16,000元。 |
| | | | 117,000 | 健康檢查補助費，26人*4,500元。 |
| 1,002,846 | 1,368,696 | 員工通勤交通費 | 1,361,136 | |
| | | | 18,900 | 體育班教師及教練上下班交通費，3人*10月*630元。 |
| | | | 37,800 | 體育班教師及教練上下班交通費，3人*10月 |

臺北市地方教育發展基金－臺北市立西松高級中學

基金用途－高中及高職教育計畫明細表

中華民國112年度

單位：新臺幣元

| 前年度決算數 | 上年度預算數 | 科 目 | 本 年 度 預 算 數 | 說 明 |
|------------|------------|--------|----------------|---|
| | | | | *1,260元。 |
| | | | 12,600 | 特殊教育教師上下班交通費，2人*10月*630元。 |
| | | | 25,200 | 特殊教育教師上下班交通費，2人*10月*1,260元。 |
| | | | 30,240 | 教官上下班交通費，2人*12月*1,260元。 |
| | | | 181,440 | 教師上下班交通費，18人*10月* 1,008元。 |
| | | | 129,360 | 教師上下班交通費，11人*10月*1,176元。 |
| | | | 42,336 | 員工上下班交通費，3人*12月*1,176元。 |
| | | | 346,500 | 教師上下班交通費，55人*10月* 630元。 |
| | | | 226,800 | 教師上下班交通費，18人*10月*1,260元。 |
| | | | 98,280 | 員工上下班交通費，13人*12月*630元。 |
| | | | 211,680 | 專任學務創新人力3人、聘用運動教練1人、員工10人上下班交通費共14人，14人*12月*1,260元。 |
| 2,578,752 | 2,796,028 | 其他福利費 | 2,804,851 | |
| | | | 16,000 | 休假旅遊補助費。 |
| | | | 32,000 | 休假旅遊補助費。 |
| | | | 64,000 | 專任學務創新人力人3人及聘用運動教練1人，休假旅遊補助費。 |
| | | | 720,000 | 休假旅遊補助費。 |
| | | | 130,520 | 結婚補助費，2人*2月*32,630元。 |
| | | | 379,800 | 喪葬補助費，2人*5月*37,980元。 |
| | | | 1,414,531 | 子女教育補助費。 |
| | | | 48,000 | 退休人員三節慰問金，8人*6,000元。 |
| 14,323,011 | 13,014,000 | 服務費用 | 13,503,000 | |
| 2,520,472 | 2,164,502 | 水電費 | 2,602,074 | 較上年度預算數2,164,502元，增加437,572元。 |
| | | | | 。 |
| 2,050,642 | 1,832,000 | 工作場所電費 | 2,128,000 | |
| | | | 131,032 | 學生在校作息時間內使用冷氣設備電費，11班*11,912元(新增) |
| | | | 1,784,968 | 電費基本費。 |
| | | | 4,500 | 重修學分費電費(收支對列)。 |
| | | | 180,000 | 交通部民用航空局台北國際航空站補助噪音防制設施電費補助(收支對列)。 |

臺北市地方教育發展基金－臺北市立西松高級中學

基金用途－高中及高職教育計畫明細表

中華民國112年度

單位：新臺幣元

| 前年度 決算數 | 上年度 預算數 | 科 目 | 本 年 度 預 算 數 | 說 明 |
|------------|------------|----------|----------------|---|
| | | | 23,500 | 課業輔導費電費(收支對列)。 |
| | | | 4,000 | 暑期泳訓班電費補助費(室內)(收支對列)。 |
| 188,143 | 267,000 | 工作場所水費 | 193,074 | |
| | | | 3,380 | 暑期泳訓班水費補助費(室內)(收支對列)。 |
| | | | 2,800 | 游泳池水費(游泳池水電清潔維護費)。 |
| | | | 186,894 | 水費基本費。 |
| 281,687 | 65,502 | 氣體費 | 281,000 | 溫水游泳池燃料費。 |
| 162,865 | 198,023 | 郵電費 | 198,023 | 較上年度預算數198,023元，無增減。 |
| 19,332 | 22,000 | 郵費 | 22,000 | 一般教學寄發學生各種表單及其他郵資等(高中部雜費)(收支對列)。 |
| 143,533 | 176,023 | 電話費 | 176,023 | 一般教學電話費(高中部雜費)(收支對列)。 |
| 367,037 | 378,700 | 旅運費 | 378,700 | 較上年度預算數378,700元，無增減。 |
| 367,037 | 352,150 | 國內旅費 | 352,150 | |
| | | | 23,250 | 校外教學隨隊人員出差旅費，5人*3天*1,550元。 |
| | | | 32,850 | 一般教學教職員工短程車資(高中部雜費)(收支對列)。 |
| | | | 4,650 | 教職員工因公出差旅費(國中部)。 |
| | | | 192,200 | 一般教學參加各項活動比賽出差旅費及校外教學隨隊人員出差旅費，31人*4天*1,550元(高中部雜費)(收支對列)。 |
| | | | 99,200 | 體育班教師及教練帶隊參加比賽出差旅費，4人*16天*1,550元(體育班業務費)。 |
| | 26,550 | 貨物運費 | 26,550 | |
| | | | 1,550 | 一般教學參加校外活動、展覽、慶典等器材運費(國中部差旅費)。 |
| | | | 25,000 | 一般教學參加校外活動、展覽、慶典等器材運費(高中部雜費)(收支對列)。 |
| 199,732 | 177,288 | 印刷裝訂與廣告費 | 182,288 | 較上年度預算數177,288元，增加5,000元。 |
| 199,732 | 177,288 | 印刷及裝訂費 | 182,288 | |
| | | | 5,000 | 中等學校校長會議海報、識別證等資料印製(新增)。 |
| | | | 5,198 | 運動會用印製宣傳海報、邀請函等。 |
| | | | 16,000 | 教科書費作業管理費-科展成果等印刷費(收支對列)。 |

臺北市地方教育發展基金－臺北市立西松高級中學

基金用途－高中及高職教育計畫明細表

中華民國112年度

單位：新臺幣元

| 前年度 決算數 | 上年度 預算數 | 科 目 | 本 年 度 預 算 數 | 說 明 |
|------------|------------|------------|----------------|--|
| | | | 16,590 | 重修學分費-影印機使用費，1臺*2月*13,825張*0.6元(收支對列)。 |
| | | | 16,500 | 活化教學及新文化新精神表冊及報表等印刷費。 |
| | | | 123,000 | 一般教學表冊及報表等印刷費(高中部雜費)(收支對列)。 |
| 2,408,910 | 3,337,346 | 修理保養及保固費 | 3,375,510 | 較上年度預算數3,337,346元，增加38,164元。 |
| 193,725 | 227,000 | 一般房屋修護費 | 227,460 | |
| | | | 215,000 | 一般教學公用房屋等修護費(高中部雜費)(收支對列)。 |
| | | | 12,460 | 暑期泳訓班場地維護費(收支對列)。 |
| 157,415 | 282,600 | 機械及設備修護費 | 282,600 | |
| | | | 30,000 | 學生電腦課程用維護費(收支對列)。 |
| | | | 52,600 | 電腦設備維護費(電腦專案計畫)。 |
| | | | 200,000 | 一般教學辦公事務機具等修護費(高中部雜費)(收支對列)。 |
| 14,200 | 34,169 | 交通及運輸設備修護費 | 34,169 | 一般教學交通及運輸事務機具等修護費(高中部雜費)(收支對列)。 |
| 2,043,570 | 2,793,577 | 雜項設備修護費 | 2,831,281 | |
| | | | 225,000 | 一般教學樂器、櫥櫃、照明、飲用水設備等修護費(國中部維護費)。 |
| | | | 22,000 | 冷氣設備維護費，11班*2,000元(新增) |
| | | | 1,036,721 | 一般教學樂器、櫥櫃、照明、飲用水設備等修護費(高中部雜費)(收支對列)。 |
| | | | 1,000,000 | 開放學校場地-學校設備修護費(收支對列)。 |
| | | | 175,500 | 學習輔導費-學校設施、設備維護費(收支對列)。 |
| | | | 241,840 | 重修學分費-學校設施、設備維護費(收支對列)。 |
| | | | 62,000 | 游泳池設備維護費(游泳池水電清潔維護費)。 |
| | | | 68,220 | 太陽光電發電設備售電回饋-學校設施、照明設備等修護費。 |
| 3,748 | 9,800 | 保險費 | 9,800 | 較上年度預算數9,800元，無增減。 |

臺北市地方教育發展基金－臺北市立西松高級中學

基金用途－高中及高職教育計畫明細表

中華民國112年度

單位：新臺幣元

| 前年度 決算數 | 上年度 預算數 | 科 目 | 本 年 度 預 算 數 | 說 明 |
|------------|------------|------------------|----------------|---|
| 3,748 | 9,800 | 其他保險費 | 9,800 | 9,800 暑期游泳訓練班保險費，350人*28元(收支對列)。 |
| 3,739,200 | 1,599,336 | 一般服務費 | 1,601,600 | 較上年度預算數1,599,336元，增加2,264元。 |
| 17,622 | 12,024 | 佣金、匯費、經理費及手續費 | 12,288 | 委託超商代收學雜費手續費，1,024人*2學期*6元。 |
| 1,210,232 | 1,297,312 | 外包費 | 1,297,312 | 847,760 游泳池救生員外包費，2人*10月*42,388元。 |
| | | | 100,000 | 開放學校場地-園藝、廁所等清潔費及校園安全維護費(收支對列)。 |
| | | | 169,552 | 暑期泳訓班救生員外包費，2人*2月*42,388元。 |
| | | | 180,000 | 完全中學行政人力勞務外包費。 |
| 2,235,346 | | 計時與計件人員酬金 | | |
| 276,000 | 290,000 | 體育活動費 | 292,000 | 12,000 文康活動費，本校編列教師6人，每人編列2,000元。 |
| | | | 6,000 | 文康活動費，本校編列專任學務創新人力人員3人，每人編列2,000元。 |
| | | | 2,000 | 文康活動費，本校編列聘用運動教練1人，每人編列2,000元。 |
| | | | 208,000 | 文康活動費，本校編列教師104人，每人編列2,000元。 |
| | | | 56,000 | 文康活動費，本校編列職員24人，工員2人，臨時人員2人，每人編列2,000元。 |
| | | | 8,000 | 文康活動費，本校編列教師4人，每人編列2,000元。 |
| 4,921,047 | 5,149,005 | 專業服務費 | 5,155,005 | 較上年度預算數5,149,005元，增加6,000元。 |
| 3,125,850 | 4,068,150 | 講課鐘點、稿費、出席審查及查詢費 | 4,074,150 | 2,000 技職教育、免試入學及十二年國教校園宣導外聘講師鐘點費1節。 |
| | | | 6,000 | 中等學校校長會議專家學者出席費，3人次*2,000元(新增)。 |
| | | | 200,000 | 中等學校校長遴選委員出席費，80人次*2, |

臺北市地方教育發展基金－臺北市立西松高級中學

基金用途－高中及高職教育計畫明細表

中華民國112年度

單位：新臺幣元

| 前年度 決算數 | 上年度 預算數 | 科 目 | 本 年 度 預 算 數 | 說 明 |
|------------|------------|-----|----------------|--|
| | | | | 500元。 |
| | | | 160,000 | 暑期泳訓班教練指導鐘點費，每班聘請1位，每期每班為10節，320節*500元(收支對列)。 |
| | | | 5,000 | 綠屋頂計畫活動專家學者諮詢輔導出席費，2人次*2,500元。 |
| | | | 9,400 | 性別平等教育宣導活動-性平事件調查報告撰寫稿費，10千字*940元。 |
| | | | 16,000 | 性別平等教育宣導活動外聘講座鐘點費，8節*2,000元。 |
| | | | 12,500 | 性別平等教育宣導活動-性平事件調查人員出席費，5節*2,500元。 |
| | | | 5,000 | 小田園教育體驗學習計畫專家學者諮詢輔導出席費，2人次*2,500元。 |
| | | | 24,000 | 辦理兩公約人權、法治、品德教育、特教、輔導、環境、生命等各類依法宣導活動等外聘講座鐘點費，12節*2,000元。 |
| | | | 4,000 | 國中適性入學宣導外聘講師鐘點費，2節*2,000元(教育部補助2,000元)。 |
| | | | 2,000 | 國中生涯發展教育外聘講師鐘點費1節。 |
| | | | 24,000 | 課後社團活動外聘指導教師鐘點費，12節*2,000元。 |
| | | | 249,700 | 重修學分費-教師鐘點費等，454節*550元(收支對列)。 |
| | | | 555,000 | 學習輔導費-國中輔導課程教師鐘點費，1,110節*500元(收支對列)。 |
| | | | 2,231,350 | 學習輔導費-高中輔導課程教師鐘點費，4,057節*550元(收支對列)。 |
| | | | 32,000 | 辦理冬夏令營外聘講師鐘點費，16節*2,000元。 |
| | | | 24,000 | 活化教學及新文化新精神內聘教師鐘點費，24節*1,000元。 |
| | | | 10,000 | 國中部適性評量測驗、個案諮商及輔導活動專家學者出席費，4人次*2,500元。 |
| | | | 30,000 | 高中部適性評量測驗、個案諮商及輔導活動專家學者出席費，12人次*2,500元。 |

臺北市地方教育發展基金－臺北市立西松高級中學

基金用途－高中及高職教育計畫明細表

中華民國112年度

單位：新臺幣元

| 前年度 決算數 | 上年度 預算數 | 科 目 | 本 年 度 預 算 數 | 說 明 |
|------------|------------|--------------|----------------|---|
| | | | 8,000 | 高中部適性評量測驗、個案諮商及輔導活動外聘講座鐘點費，4節*2,000元。 |
| | | | 1,000 | 國中部適性評量測驗、個案諮商及輔導活動內聘講座鐘點費1節。 |
| | | | 56,000 | 分組活動外聘講師鐘點費，28節*2,000元。 |
| | | | 400,000 | 資源班專業人員鐘點費，200節*2,000元。 |
| | | | 7,200 | 特教班教材編輯費，1班*12月*600元。 |
| 43,110 | 78,285 | 委託檢驗(定)試驗認證費 | 78,285 | |
| | | | 14,400 | 飲水機水質檢驗費，12臺*1,200元。 |
| | | | 63,885 | 建物、消防安全檢測等費用(高中部雜費)(收支對列)。 |
| 4,200 | | 委託考選訓練費 | | |
| 856,645 | 142,570 | 試務甄選費 | 142,570 | |
| | | | 22,000 | 英資班口試及評審費、筆試閱卷費、出題委員命題費、監場費、試務人員工作費等(收支對列)。 |
| | | | 24,000 | 體育班甄選試務費用(收支對列)。 |
| | | | 62,550 | 教師甄選試務費用。 |
| | | | 34,020 | 中等學校校長遴選委員外聘評審費，42件*810元。 |
| 48,000 | 60,000 | 電腦軟體服務費 | 60,000 | |
| | | | 60,000 | 學生電腦課程用教學軟體(收支對列)。 |
| 843,242 | 800,000 | 其他專業服務費 | 800,000 | |
| | | | 600,000 | 開放學校場地-校園安全保全費用(收支對列)。 |
| | | | 200,000 | 學習輔導費-校園安全保全費用及保全系統維護費等(收支對列)。 |
| 4,869,128 | 3,853,000 | 材料及用品費 | 3,649,000 | |
| 1,568,612 | 970,450 | 使用材料費 | 691,187 | 較上年度預算數970,450元，減少279,263元。 |
| | | | 691,187 | 。 |
| 1,568,612 | 970,450 | 設備零件 | 691,187 | |
| | | | 13,000 | 課後社團用音箱、麥克風等。 |
| | | | 20,000 | 綠屋頂計畫所需相關農具與肥料。 |
| | | | 66,841 | 太陽光電發電設備售電回饋-學校設施、照明設備等。 |

臺北市地方教育發展基金－臺北市立西松高級中學

基金用途－高中及高職教育計畫明細表

中華民國112年度

單位：新臺幣元

| 前年度決算數 | 上年度預算數 | 科 目 | 本 年 度 預 算 數 | 說 明 |
|-----------|-----------|----------|----------------|---|
| | | | 56,700 | 電腦設備維護及管理費，9班*6,300元。 |
| | | | 280,800 | 設備零件費，156張*1800元(112年行政辦公室整修工程移列)(新增)。 |
| | | | 1,846 | 設備零件費，1張*1846元(112年行政辦公室整修工程移列)(新增)。 |
| | | | 17,000 | 中等學校校長遴選用物品。 |
| | | | 35,000 | 一般教學購置家事炊事用具(高中部雜費)(收支對列)。 |
| | | | 35,000 | 一般教學購置音樂運動等康樂用具(高中部雜費)(收支對列)。 |
| | | | 60,000 | 一般教學購置教學影片、錄影帶、幻燈片、掛圖等用具(高中部雜費)(收支對列)。 |
| | | | 30,000 | 一般教學購置木工等工藝用具(高中部雜費)(收支對列)。 |
| | | | 35,000 | 一般教學購置教學事務用具(高中部雜費)(收支對列)。 |
| | | | 40,000 | 體育班用運動器材(體育班業務費)。 |
| 3,300,516 | 2,882,550 | 用品消耗 | 2,957,813 | 較上年度預算數2,882,550元，增加75,263元。 |
| | | | | 。 |
| 299,584 | 311,909 | 辦公(事務)用品 | 301,089 | |
| | | | 16,000 | 辦理兩公約人權、法治、品德教育、特教、輔導、環境、生命等各類依法宣導活動用文具、光碟、紙張、油墨、碳粉等。 |
| | | | 10,000 | 英資班辦公事務文具用品等(收支對列)。 |
| | | | 20,250 | 教師甄選活動文具紙張等。 |
| | | | 13,200 | 課後社團活動用文具紙張等。 |
| | | | 2,159 | 運動會(校慶)用文具、紙張、光碟等。 |
| | | | 30,000 | 適性評量測驗、個案諮商及輔導活動輔導刊物2000份等(國中部)。 |
| | | | 23,000 | 適性評量測驗、個案諮商及輔導活動輔導刊物2000份等(高中部)。 |
| | | | 120,000 | 一般教學文具紙張等(高中部雜費)(收支對列)。 |
| | | | 11,056 | 資源班用教學用品等購置，1班*11,056元(特教班教學材料費)。 |
| | | | 33,168 | 英文資優班用文具、紙張文件夾、電腦耗 |

臺北市地方教育發展基金－臺北市立西松高級中學

基金用途－高中及高職教育計畫明細表

中華民國112年度

單位：新臺幣元

| 前年度 決算數 | 上年度 預算數 | 科 目 | 本 年 度 預 算 數 | 說 明 |
|------------|------------|---------------|----------------|--|
| | | | | 材等教學用品，3班*11,056元(特教班教學材料費)。 |
| | | | 11,056 | 身心障礙資源班用教學用品等購置，1班*11,056元(特教班教學材料費)。 |
| | | | 3,000 | 中等學校校長會議文具用品紙張等費用(新增)。 |
| | | | 8,200 | 中等學校校長遴選委員文具紙張及資料袋等。 |
| 85,284 | 86,000 | 報章雜誌 | 86,000 | 一般教學訂閱書報雜誌費(含電子類)等(高中中部雜費)(收支對列)。 |
| 3,300 | 7,000 | 服裝 | 7,000 | 體育、社團等教學活動用服裝(高中中部雜費)(收支對列)。 |
| 50,000 | 50,000 | 醫療用品(非醫療院所使用) | 50,000 | |
| | | | 15,000 | 健康中心藥品。 |
| | | | 35,000 | 一般教學購置保健醫療用品等(高中中部雜費)(收支對列)。 |
| 2,862,348 | 2,427,641 | 其他用品消耗 | 2,513,724 | |
| | | | 6,500 | 童軍教育教學用教材、道具、租借禮服、紙張等雜支。 |
| | | | 124,380 | 一般教學用實驗材料、體育訓練器材、工藝家事材料、音樂用零星配件等(國中部普通班級教學材料費)。 |
| | | | 45,000 | 一般教學衛生清潔用品等費用(高中中部雜費)(收支對列)。 |
| | | | 103,950 | 一般教學專用垃圾袋費用，33班*3,150元(高中中部雜費)(收支對列)。 |
| | | | 527,000 | 一般教學用實驗材料、體育訓練器材、工藝家事材料、音樂用零星配件等(高中中部雜費)(收支對列)。 |
| | | | 90,000 | 辦理一般教學員工洽辦公務或辦理活動等會議逾時誤餐餐盒費用，900人次*100元(高中中部雜費)(收支對列)。 |
| | | | 64,800 | 垃圾袋費用、衛生清潔用品費、教室佈置費及誤餐費，9班*7,200元(國中部業務費)。 |
| | | | 39,314 | 一般教學校慶活動、畢業典禮、射擊訓練費用及其他各種行政及會議用雜支(高中部 |

臺北市地方教育發展基金－臺北市立西松高級中學

基金用途－高中及高職教育計畫明細表

中華民國112年度

單位：新臺幣元

| 前年度 決算數 | 上年度 預算數 | 科 目 | 本 年 度 預 算 數 | 說 明 |
|------------|------------|-----|----------------|--|
| | | | | 雜費)(收支對列)。 |
| | | | 10,000 | 辦理個案諮商及輔導活動等會議逾時誤餐餐盒費用，100人次*100元(高中部)。 |
| | | | 5,000 | 辦理個案諮商及輔導活動等會議逾時誤餐餐盒費用，50人次*100元(國中部)。 |
| | | | 8,000 | 辦理國高中冬夏令營用教材、道具、租借禮服、紙張等雜支。 |
| | | | 18,600 | 運動會(校慶)用充氣拱門、鮮花、汽球及用品耗材等。 |
| | | | 9,600 | 辦理運動會比賽逾時誤餐餐盒費用，96人次*100元。 |
| | | | 8,000 | 辦理英文資優班相關會議逾時誤餐餐盒費用，80人次*100元(特教業務費)。 |
| | | | 6,000 | 辦理身心障礙資源班相關會議逾時誤餐餐盒費用，60人次*100元(特教業務費)。 |
| | | | 18,000 | 體育班招生比賽用文宣等雜支(體育班業務費)。 |
| | | | 8,000 | 辦理體育班活動會議、教師及教練帶隊比賽逾時誤餐餐盒費用，80人次*100元(體育班業務費)。 |
| | | | 100,000 | 辦理體育班選手參加各項比賽逾時誤餐餐盒費用，1,000人次*100元(體育班業務費)。 |
| | | | 4,600 | 課後社團活動用茶水、雜支等。 |
| | | | 13,900 | 活化教學及新文化新精神活動用茶水、雜支等。 |
| | | | 17,600 | 辦理活化教學及新文化新精神會議逾時誤餐餐盒費用，176人次*100元。 |
| | | | 2,100 | 辦理性別平等教育宣導活動會議逾時誤餐餐盒費用，21人次*100元。 |
| | | | 20,000 | 小田園教育體驗學習所需苗種。 |
| | | | 20,000 | 小田園教育體驗學習所需農具與肥料。 |
| | | | 20,000 | 小田園教育體驗學習所需園藝資材。 |
| | | | 7,200 | 辦理教師甄選活動會議逾時誤餐餐盒費用，72人次*100元。 |
| | | | 20,000 | 綠屋頂計畫所需苗種。 |
| | | | 20,000 | 綠屋頂計畫所需園藝資材。 |

臺北市地方教育發展基金－臺北市立西松高級中學

基金用途－高中及高職教育計畫明細表

中華民國112年度

單位：新臺幣元

| 前年度 決算數 | 上年度 預算數 | 科 目 | 本 年 度 預 算 數 | 說 明 |
|------------|------------|----------------|----------------|---|
| | | | 5,000 | 暑期泳訓班雜支(收支對列)。 |
| | | | 7,360 | 暑期泳訓班消毒劑，32班*230元(收支對列)。 |
| | | | 8,000 | 暑期泳訓班教學器材費(收支對列)。 |
| | | | 2,000 | 體育班甄選試務相關用品等雜支(收支對列)。 |
| | | | 6,800 | 英資班語文性向測驗工具借用及讀卡費、試務及甄選相關用品等(收支對列)。 |
| | | | 6,400 | 辦理英資班甄選活動會議逾時誤餐餐盒費用，64人次*100元(收支對列)。 |
| | | | 2,000 | 辦理體育班甄選活動會議逾時誤餐餐盒費用，20人次*100元(收支對列)。 |
| | | | 90,000 | 重修學分費-購置教學相關用品及器材等(收支對列)。 |
| | | | 90,810 | 重修學分費-文具、耗材、油墨、紙張、場地布置及影印費等雜支(收支對列)。 |
| | | | 259,600 | 學生電腦課程用耗材及零組件等(收支對列)。 |
| | | | 4,000 | 辦理教科書費作業管理費活動及相關會議逾時誤餐餐盒費用，40人次*100元(收支對列)。 |
| | | | 131,350 | 教科書費作業管理費-購買教學相關用品、器材等(收支對列)。 |
| | | | 90,010 | 學習輔導費-購置教學用品、器材等(收支對列)。 |
| | | | 214,370 | 學習輔導費-文具、耗材、油墨、紙張及影印費等雜支(收支對列)。 |
| | | | 95,480 | 中等學校校長遴選會場布置、茶水等。 |
| | | | 112,000 | 辦理中等學校校長遴選會議逾時誤餐餐盒費用，1,120人次*100元。 |
| | | | 10,000 | 中等學校校長會議所需消耗品等雜支(新增)。 |
| | | | 41,000 | 中等學校校長會議逾時誤餐餐盒費用，410人次*100元(新增)。 |
| 99,270 | 62,000 | 租金、償債、利息及相關手續費 | 62,000 | |

臺北市地方教育發展基金－臺北市立西松高級中學

基金用途－高中及高職教育計畫明細表

中華民國112年度

單位：新臺幣元

| 前年度 決算數 | 上年度 預算數 | 科 目 | 本 年 度 預 算 數 | 說 明 |
|------------|------------|-----------------------------|----------------|--------------------------------|
| 68,970 | 31,800 | 交通及運輸設備租金 | 31,800 | 較上年度預算數31,800元，無增減。 |
| 68,970 | 31,800 | 車租 | 31,800 | |
| | | | 9,800 | 國中生涯發展教育參訪活動車租。 |
| | | | 22,000 | 特教組辦校外教學租車費(特教業務費)。 |
| 30,300 | 30,200 | 雜項設備租金 | 30,200 | 較上年度預算數30,200元，無增減。 |
| 30,300 | 30,200 | 雜項設備租金 | 30,200 | |
| | | | 30,043 | 運動會音響租用。 |
| | | | 157 | 配合預算編列至千元，增列進位數157元。 |
| 24,000 | | 稅捐及規費(強制費) | | |
| 24,000 | | 規費 | | |
| 24,000 | | 未足額進用身障人員差額 補助費 | | |
| 1,286,009 | 994,000 | 會費、捐助、補助、分攤、照 護、救濟與交流活動費 | 1,220,000 | |
| 229,444 | 130,300 | 捐助、補助與獎助 | 131,900 | 較上年度預算數130,300元，增加1,600元。 |
| 229,444 | 130,300 | 獎助學員生給與 | 131,900 | |
| | | | 300 | 配合預算編列至千元，增列進位數300元 |
| | | | 18,000 | 國中部優秀學生獎學金，9班*2學期*1,000元。 |
| | | | 66,000 | 高中部優秀學生獎學金，33班*2學期*1,000元。 |
| | | | 4,000 | 學生優秀獎助學金(收支對列)。 |
| | | | 33,600 | 教科書作業管理學生工讀金，200小時*168元(收支對列)。 |
| | | | 10,000 | 教育關懷獎每校推薦1名學生獎助金。 |
| 1,056,565 | 863,700 | 補貼、獎勵、慰問、照護與 救濟 | 1,088,100 | 較上年度預算數863,700元，增加224,400元。 |
| 77,729 | 87,000 | 獎勵費用 | 87,200 | |
| | | | 86,400 | 敬師獎勵活動費，144人*600元。 |
| | | | 800 | 配合預算編列至千元，增加進位數800元。 |
| 978,836 | 776,700 | 其他補貼、獎勵、慰問、 照護與救濟 | 1,000,900 | |
| | | | 594,000 | 清寒學生餐費補助，54人*200日*55元。 |
| | | | 53,300 | 弱勢學生教科書補助費用，41人*1,300元。 |
| | | | 353,600 | 補助學校午餐使用有機蔬菜或有機米計 |

臺北市地方教育發展基金－臺北市立西松高級中學

基金用途－高中及高職教育計畫明細表

中華民國112年度

單位：新臺幣元

| 前年度 決算數 | 上年度 預算數 | 科 目 | 本 年 度 預 算 數 | 說 明 |
|------------|------------|------|----------------|-----------------------------------|
| 430,976 | 435,000 | 其他 | 429,000 | 畫，340人*40週*26元。 |
| 430,976 | 435,000 | 其他支出 | 429,000 | 較上年度預算數435,000元，減少6,000元。 |
| 430,976 | 435,000 | 其他 | 429,000 | |
| | | | 8,600 | 運動會(校慶)用比賽績優獎品。 |
| | | | 5,000 | 退休人員紀念品，1人*5,000元。 |
| | | | 98,900 | 班級自治費，989*2學期*50元。 |
| | | | 4,000 | 適性評量測驗、個案諮商及輔導活動相關之宣導用品等(國中部)。 |
| | | | 28,000 | 適性評量測驗、個案諮商及輔導活動相關之宣導用品等(高中部)。 |
| | | | 25,200 | 課後社團活動評鑑用績優獎品。 |
| | | | 50,400 | 執行學生路隊安全導護費，2人*40週*10次*63元。 |
| | | | 28,900 | 一般教學參加比賽、畢業典禮等績優獎品(高中部雜費)(收支對列)。 |
| | | | 180,000 | 體育班選手參加各項比賽及活動車資、住宿、報名費等(體育班業務費)。 |

臺北市地方教育發展基金－臺北市立西松高級中學

基金用途－一般行政管理計畫明細表

中華民國112年度

單位：新臺幣元

| 前年度 決算數 | 上年度 預算數 | 科 目 | 本 年 度 預 算 數 | 說 明 |
|------------|------------|-----------|----------------|---|
| 2,194,529 | 2,281,811 | 合 計 | 2,737,000 | |
| 81,481 | 116,811 | 用人費用 | 116,000 | |
| 81,481 | 116,811 | 超時工作報酬 | 116,000 | 較上年度預算數116,811元，減少811元。 |
| 81,481 | 116,811 | 加班費 | 116,000 | 員工趕辦業務加班費(統籌業務費)。 |
| 1,823,988 | 1,850,000 | 服務費用 | 2,306,000 | |
| | 1,584 | 郵電費 | 1,584 | 較上年度預算數1,584元，無增減。 |
| | 1,584 | 電話費 | 1,584 | 電話費(統籌業務費)。 |
| 157,313 | 200,016 | 印刷裝訂與廣告費 | 200,016 | 較上年度預算數200,016元，無增減。 |
| 157,313 | 200,016 | 印刷及裝訂費 | 200,016 | 影印機使用費，6臺*12月*4,630張*0.6元(統籌業務費)。 |
| 901,588 | 856,000 | 一般服務費 | 1,312,000 | 較上年度預算數856,000元，增加456,000元。 |
| 289,588 | 856,000 | 外包費 | 1,312,000 | |
| | | | 400,000 | 消化超額職工10人(技工、工友)業務外包費。 |
| | | | 912,000 | 職工(技工、工友)業務外包費，2人*12月*38,000元。 |
| 612,000 | | 計時與計件人員酬金 | | |
| 612,688 | 640,000 | 專業服務費 | 640,000 | 較上年度預算數640,000元，無增減。 |
| 612,688 | 640,000 | 其他專業服務費 | 640,000 | 校園安全機械定點、機動巡邏等保全費用。 |
| 152,399 | 152,400 | 公共關係費 | 152,400 | 較上年度預算數152,400元，無增減。 |
| 152,399 | 152,400 | 公共關係費 | 152,400 | 校長特別費，12月*12,700元。 |
| 287,060 | 313,000 | 材料及用品費 | 313,000 | |
| 287,060 | 313,000 | 用品消耗 | 313,000 | 較上年度預算數313,000元，無增減。 |
| 287,060 | 313,000 | 辦公(事務)用品 | 313,000 | |
| | | | 171 | 配合預算編列至千元，增列進位數171元。 |
| | | | 312,829 | 統籌業務費計算如下：高中部普通班27班、體育班3班、特教班3班，1,290元*15班*12月=232,200元，810元*15班*12月=145,800元，640元*3班*12月=23,040元，國中部普通班9班，1,290元*15班*12月=232,200元，以上合計633,240元，除依實際需求移列加班費116,800元、電話費1,584元、影印機使用費200,016元及會費2,000元外，其餘如列數。 |

臺北市地方教育發展基金－臺北市立西松高級中學

基金用途－一般行政管理計畫明細表

中華民國112年度

單位：新臺幣元

| 前年度 決算數 | 上年度 預算數 | 科 目 | 本 年 度 預 算 數 | 說 明 |
|------------|------------|-----------------------------|----------------|--------------------|
| 2,000 | 2,000 | 會費、捐助、補助、分攤、照 護、救濟與交流活動費 | 2,000 | |
| 2,000 | 2,000 | 會費 | 2,000 | 較上年度預算數2,000元，無增減。 |
| 2,000 | 2,000 | 職業團體會費 | 2,000 | 護理師2人公會會費(統籌業務費)。 |

臺北市地方教育發展基金－臺北市立西松高級中學

基金用途－建築及設備計畫明細表

中華民國112年度

單位：新臺幣元

| 前年度 決算數 | 上年度 預算數 | 科 目 | 本 年 度 預 算 數 | 說 明 |
|------------|------------|---------------------------------|-------------|---|
| 21,098,882 | 3,968,000 | 合計 | 12,182,000 | |
| 21,098,882 | 3,968,000 | 購建固定資產、無形資產及非理財 目的之長期投資 | 12,182,000 | |
| 4,663,245 | 1,568,000 | 購建固定資產 | 4,367,000 | |
| 4,663,245 | 1,568,000 | 一般建築及設備計畫 | 4,367,000 | |
| | | 操場及活動中心2、4樓 運動場域照明設備汰換工 程 | 2,546,354 | |
| | | 購置機械及設備 | 854,026 | |
| | | | 695,000 | 一、動力箱更新，1式*695,000 元(操場及活動中心2、4樓運 動場域照明設備汰換工程移列) |
| | | | 80,000 | 二、光源智慧控制系統(室內)，1式*80,000元(操場及活動中 心2、4樓運動場域照明設備 汰換工程移列)。 |
| | | | 79,026 | 三、照明控制整合系統(場館)，1式*79,026元(操場及活動中 心2、4樓運動場域照明設備 汰換工程移列)。 |
| | | 購置雜項設備 | 1,692,328 | |
| | | | 1,650,528 | 一、LED高效率投射燈具，96 組*17,193元(操場及活動中 心2、4樓運動場域照明設備汰 換工程移列)。 |
| | | | 41,800 | 二、LED高效率節能燈具，1批 *41,800元(操場及活動中心2 、4樓運動場域照明設備汰換 工程移列)。 |
| 20,000 | | 臺北市公私立高中職課程 與教學領先計畫 | | |
| 20,000 | | 購置機械及設備 | | |
| 239,895 | | 高中優質化經費 | | |
| 164,998 | | 購置機械及設備 | | |
| 74,897 | | 購置雜項設備 | | |
| 38,000 | | 高級中等學校適性學習社 區教育資源均質化資本門 | | |

臺北市地方教育發展基金－臺北市立西松高級中學

基金用途－建築及設備計畫明細表

中華民國112年度

單位：新臺幣元

| 前年度 決算數 | 上年度 預算數 | 科 目 | 本 年 度 預 算 數 | 說 明 |
|------------|------------|------------------------|-------------|------------------------------------|
| 38,000 | | 購置雜項設備 | | |
| 680,000 | | 高級中等學校充實一般科目教學設備計畫 | | |
| 660,000 | | 購置機械及設備 | | |
| 20,000 | | 購置交通及運輸設備 | | |
| 106,000 | | 辦理高中學校特色招生考試分發命題試務工作計畫 | | |
| 106,000 | | 購置機械及設備 | | |
| 1,580,000 | | 購置設備經費 | | |
| 700,000 | | 購置交通及運輸設備 | | |
| 880,000 | | 購置雜項設備 | | |
| 96,000 | | 中小學行動學習智慧教學計畫 | | |
| 96,000 | | 購置機械及設備 | | |
| 545,401 | 549,200 | 班級設備 | 549,146 | |
| 219,000 | 466,200 | 購置機械及設備 | 240,000 | |
| | | | 240,000 | 新購蒸飯箱控制器1臺。 |
| 326,401 | 83,000 | 購置雜項設備 | 309,146 | |
| | | | 82,946 | 新購圖書。 |
| | | | 226,200 | 新購蒸飯箱15臺*15080元。 |
| 96,000 | 80,000 | 特殊班設備 | 80,000 | |
| 57,000 | 40,000 | 購置機械及設備 | 35,000 | |
| | | | 15,000 | 新購行動沙盤物件1組。 |
| | | | 20,000 | 新購液晶顯示器1組。 |
| 39,000 | 40,000 | 購置雜項設備 | 45,000 | |
| | | | 34,000 | 新購圖書。 |
| | | | 11,000 | 新購電子飛鏢靶1組。 |
| 966,149 | 938,800 | 資訊設備 | 1,191,500 | |
| 966,149 | 938,800 | 購置機械及設備 | 1,191,500 | |
| | | | 586,500 | 汰換桌上型電腦(含顯示器)，23部*25,500元(電腦專案計畫)。 |
| | | | 263,000 | 汰換網路及資訊周邊設備(電腦專案計畫)。 |
| | | | 102,000 | 汰換筆記型電腦，4部*25,500元(電腦專案計畫)。 |

臺北市地方教育發展基金－臺北市立西松高級中學

基金用途－建築及設備計畫明細表

中華民國112年度

單位：新臺幣元

| 前年度 決算數 | 上年度 預算數 | 科 目 | 本 年 度 預 算 數 | 說 明 |
|------------|------------|--|-------------|-----------------------------|
| | | | 240,000 | 汰換平板電腦，20部*12,000元(電腦專案計畫)。 |
| 295,800 | | 松閱廳環境整修工程 | | |
| 128,000 | | 購置機械及設備 | | |
| 167,800 | | 購置雜項設備 | | |
| 140,985 | 72,000 | 購置無形資產 | 72,000 | |
| 140,985 | 72,000 | 一般建築及設備計畫 | 72,000 | |
| 79,985 | | 高級中等學校適性學習社 區教育資源均質化 | | |
| 79,985 | | 購置電腦軟體 | | |
| 61,000 | 72,000 | 資訊設備 | 72,000 | |
| 61,000 | 72,000 | 購置電腦軟體 | 72,000 | |
| | | | 72,000 | 電腦教學軟體費(電腦專案計畫)。 |
| 16,294,652 | 2,328,000 | 遞延支出 | 7,743,000 | |
| 16,294,652 | 2,328,000 | 一般建築及設備計畫 | 7,743,000 | |
| 45,000 | | 教育部補助學校資本門計畫 | | |
| 45,000 | | 遞延修繕房屋建築支出 | | |
| 450,000 | | 教育部補助高中因應新課 綱規劃總體課程實施所需 課室空間及適性學習空間 活化需求改善計 | | |
| 450,000 | | 遞延修繕房屋建築支出 | | |
| 1,075,770 | | 美術教室環境改善工程 | | |
| 1,075,770 | | 遞延修繕房屋建築支出 | | |
| 378,891 | | 視聽教室環境改善工程 | | |
| 378,891 | | 遞延修繕房屋建築支出 | | |
| 9,227,031 | | 公立高級中等以下學校電 力系統改善暨冷氣裝設計 畫 | | |
| 9,227,031 | | 遞延修繕房屋建築支出 | | |
| 412,584 | | 家政教室環境改善工程 | | |
| 412,584 | | 遞延修繕房屋建築支出 | | |
| 4,235,942 | | 松閱廳環境整修工程 | | |
| 4,235,942 | | 遞延修繕房屋建築支出 | | |
| | 2,328,000 | 育善樓四樓露臺防水及美 | | |

臺北市地方教育發展基金－臺北市立西松高級中學

基金用途－建築及設備計畫明細表

中華民國112年度

單位：新臺幣元

| 前年度 決算數 | 上年度 預算數 | 科 目 | 本 年 度 預 算 數 | 說 明 |
|------------|------------|---------------------------------|-------------|-------------------------|
| | 2,328,000 | 化工程 其他遞延支出 | | |
| | | 112年行政辦公室整修工程 | 7,290,354 | |
| | | 其他遞延支出 | 7,290,354 | |
| | | | 6,670,650 | 一、施工費。 |
| | | | 486,957 | 二、委託技術服務費(總包價 法)。 |
| | | | 132,747 | 三、工程管理費(按施工費約 2%提列)。 |
| | | 操場及活動中心2、4樓 運動場域照明設備汰換工 程 | 452,646 | |
| | | 其他遞延支出 | 452,646 | |
| | | | 452,646 | 一、施工費。 |
| 469,434 | | 專科教室環境改善工程 | | |
| 469,434 | | 遞延修繕房屋建築支出 | | |

本 頁 空 白

預 算 參 考 表

臺北市地方教育發展基金－臺北市立西松高級中學

預計平衡表

中華民國112年12月31日

單位：新臺幣千元

| 110年(前年) 12月31日 決算數 | 科 目 | 112年12月31日 預計數 | 111年12月31日 預計數 | 比較增減(-) |
|---------------------------|-------------------|-------------------|-------------------|---------|
| 5,436,384 | 資產合計 | 5,432,291 | 5,433,772 | -1,481 |
| 5,436,384 | 資產 | 5,432,291 | 5,433,772 | -1,481 |
| 14,988 | 流動資產 | 10,895 | 12,376 | -1,481 |
| 14,753 | 現金 | 10,660 | 12,141 | -1,481 |
| 14,753 | 銀行存款 | 10,660 | 12,141 | -1,481 |
| 235 | 應收款項 | 235 | 235 | |
| 235 | 其他應收款 | 235 | 235 | |
| 8,741 | 投資、長期應收款項、貸墊款及準備金 | 8,741 | 8,741 | |
| 8,741 | 準備金 | 8,741 | 8,741 | |
| 4,674 | 退休及離職準備金 | 4,674 | 4,674 | |
| 4,068 | 其他準備金 | 4,068 | 4,068 | |
| 5,412,655 | 其他資產 | 5,412,655 | 5,412,655 | |
| 5,412,655 | 什項資產 | 5,412,655 | 5,412,655 | |
| 59 | 暫付及待結轉帳項 | 59 | 59 | |
| 5,412,596 | 代管資產 | 5,412,596 | 5,412,596 | |
| 5,436,384 | 負債及基金餘額合計 | 5,432,291 | 5,433,772 | -1,481 |
| 5,423,770 | 負債 | 5,423,770 | 5,423,770 | |
| 4,824 | 流動負債 | 4,824 | 4,824 | |
| 3,922 | 應付款項 | 3,922 | 3,922 | |
| 3,589 | 應付代收款 | 3,589 | 3,589 | |
| 333 | 應付費用 | 333 | 333 | |
| 902 | 預收款項 | 902 | 902 | |
| 902 | 預收收入 | 902 | 902 | |
| 5,418,946 | 其他負債 | 5,418,946 | 5,418,946 | |
| 5,418,946 | 什項負債 | 5,418,946 | 5,418,946 | |
| 1,330 | 存入保證金 | 1,330 | 1,330 | |
| 4,674 | 應付退休及離職金 | 4,674 | 4,674 | |
| 5,412,596 | 應付代管資產 | 5,412,596 | 5,412,596 | |
| 347 | 暫收及待結轉帳項 | 347 | 347 | |
| 12,614 | 基金餘額 | 8,521 | 10,002 | -1,481 |
| 12,614 | 基金餘額 | 8,521 | 10,002 | -1,481 |
| 12,614 | 基金餘額 | 8,521 | 10,002 | -1,481 |
| 12,614 | 累積餘額 | 8,521 | 10,002 | -1,481 |

註：1.信託代理與保證資產(負債)前年度決算數0元，上年度預計數0元，本年度預計數0元。

2.或有資產(負債)0元。

3.本基金自93年度起，本固定項目分開原則，將屬長期固定帳項，包括固定資產25,384,648元、無形資產643,063元及長期債務0元等，另立帳類管理，未納入本表。

臺北市地方教育發展基金

各項費用

中華民國

| 前年度 決算數 | 上年度 預算數 | 計畫別 | | 合計 | 高中及高職教育計 畫 |
|-------------|-------------|-----------|--|-------------|---------------|
| | | 用途別科目 | | | |
| 270,407,128 | 247,424,000 | 合計 | | 269,642,000 | 254,723,000 |
| 226,162,804 | 222,933,000 | 用人費用 | | 235,976,000 | 235,860,000 |
| 116,193,663 | 113,340,000 | 正式員額薪資 | | 122,292,000 | 122,292,000 |
| 115,204,630 | 112,212,000 | 職員薪金 | | 121,524,000 | 121,524,000 |
| 989,033 | 1,128,000 | 工員工資 | | 768,000 | 768,000 |
| 9,984,212 | 8,469,924 | 聘僱及兼職人員薪資 | | 8,469,924 | 8,469,924 |
| 1,987,200 | 2,059,044 | 聘用人員薪金 | | 2,059,044 | 2,059,044 |
| 641,642 | | 約僱職員薪金 | | | |
| 7,355,370 | 6,410,880 | 兼職人員酬金 | | 6,410,880 | 6,410,880 |
| 1,985,491 | 2,021,854 | 超時工作報酬 | | 2,012,043 | 1,896,043 |
| 1,943,491 | 1,973,854 | 加班費 | | 1,964,043 | 1,848,043 |
| 42,000 | 48,000 | 值班費 | | 48,000 | 48,000 |
| 27,556,242 | 26,887,882 | 獎金 | | 28,686,882 | 28,686,882 |
| 12,902,220 | 12,463,000 | 考績獎金 | | 13,143,000 | 13,143,000 |
| 14,654,022 | 14,424,882 | 年終獎金 | | 15,543,882 | 15,543,882 |
| 54,428,005 | 57,056,472 | 退休及卹償金 | | 58,933,680 | 58,933,680 |
| 52,987,243 | 56,816,232 | 職員退休及離職金 | | 58,722,240 | 58,722,240 |
| 1,440,762 | 240,240 | 工員退休及離職金 | | 211,440 | 211,440 |
| 16,015,191 | 15,156,868 | 福利費 | | 15,581,471 | 15,581,471 |
| 12,270,093 | 10,202,844 | 分擔員工保險費 | | 10,789,284 | 10,789,284 |
| 163,500 | 789,300 | 傷病醫藥費 | | 626,200 | 626,200 |
| 1,002,846 | 1,368,696 | 員工通勤交通費 | | 1,361,136 | 1,361,136 |
| 2,578,752 | 2,796,028 | 其他福利費 | | 2,804,851 | 2,804,851 |
| 16,146,999 | 14,864,000 | 服務費用 | | 15,809,000 | 13,503,000 |
| 2,520,472 | 2,164,502 | 水電費 | | 2,602,074 | 2,602,074 |
| 2,050,642 | 1,832,000 | 工作場所電費 | | 2,128,000 | 2,128,000 |
| 188,143 | 267,000 | 工作場所水費 | | 193,074 | 193,074 |
| 281,687 | 65,502 | 氣體費 | | 281,000 | 281,000 |
| 162,865 | 199,607 | 郵電費 | | 199,607 | 198,023 |
| 19,332 | 22,000 | 郵費 | | 22,000 | 22,000 |
| 143,533 | 177,607 | 電話費 | | 177,607 | 176,023 |

一 臺北市立西松高級中學

彙計表

112年度

單位：新臺幣元

| 一般行政管理計畫 | 建築及設備計畫 | | | | |
|-----------|------------|--|--|--|--|
| 2,737,000 | 12,182,000 | | | | |
| 116,000 | | | | | |
| | | | | | |
| 116,000 | | | | | |
| 116,000 | | | | | |
| | | | | | |
| | | | | | |
| | | | | | |
| | | | | | |
| | | | | | |
| | | | | | |
| | | | | | |
| | | | | | |
| | | | | | |
| | | | | | |
| | | | | | |
| | | | | | |
| | | | | | |
| | | | | | |
| | | | | | |
| | | | | | |
| | | | | | |
| | | | | | |
| | | | | | |
| | | | | | |
| | | | | | |
| | | | | | |
| | | | | | |
| | | | | | |
| | | | | | |
| | | | | | |
| | | | | | |
| | | | | | |
| | | | | | |
| | | | | | |
| | | | | | |
| | | | | | |
| | | | | | |

臺北市地方教育發展基金

各項費用

中華民國

| 前年度 決算數 | 上年度 預算數 | 計畫別 | | 合計 | 高中及高職教育計畫 |
|------------|------------|------------------|--|-----------|-----------|
| | | 用途別科目 | | | |
| 367,037 | 378,700 | 旅運費 | | 378,700 | 378,700 |
| 367,037 | 352,150 | 國內旅費 | | 352,150 | 352,150 |
| | 26,550 | 貨物運費 | | 26,550 | 26,550 |
| 357,045 | 377,304 | 印刷裝訂與廣告費 | | 382,304 | 182,288 |
| 357,045 | 377,304 | 印刷及裝訂費 | | 382,304 | 182,288 |
| 2,408,910 | 3,337,346 | 修理保養及保固費 | | 3,375,510 | 3,375,510 |
| 193,725 | 227,000 | 一般房屋修護費 | | 227,460 | 227,460 |
| 157,415 | 282,600 | 機械及設備修護費 | | 282,600 | 282,600 |
| 14,200 | 34,169 | 交通及運輸設備修護費 | | 34,169 | 34,169 |
| 2,043,570 | 2,793,577 | 雜項設備修護費 | | 2,831,281 | 2,831,281 |
| 3,748 | 9,800 | 保險費 | | 9,800 | 9,800 |
| 3,748 | 9,800 | 其他保險費 | | 9,800 | 9,800 |
| 4,640,788 | 2,455,336 | 一般服務費 | | 2,913,600 | 1,601,600 |
| 17,622 | 12,024 | 佣金、匯費、經理費及手續費 | | 12,288 | 12,288 |
| 1,499,820 | 2,153,312 | 外包費 | | 2,609,312 | 1,297,312 |
| 2,847,346 | | 計時與計件人員酬金 | | | |
| 276,000 | 290,000 | 體育活動費 | | 292,000 | 292,000 |
| 5,533,735 | 5,789,005 | 專業服務費 | | 5,795,005 | 5,155,005 |
| 3,125,850 | 4,068,150 | 講課鐘點、稿費、出席審查及查詢費 | | 4,074,150 | 4,074,150 |
| 43,110 | 78,285 | 委託檢驗(定)試驗認證費 | | 78,285 | 78,285 |
| 4,200 | | 委託考選訓練費 | | | |
| 856,645 | 142,570 | 試務甄選費 | | 142,570 | 142,570 |
| 48,000 | 60,000 | 電腦軟體服務費 | | 60,000 | 60,000 |
| 1,455,930 | 1,440,000 | 其他專業服務費 | | 1,440,000 | 800,000 |
| 152,399 | 152,400 | 公共關係費 | | 152,400 | |
| 152,399 | 152,400 | 公共關係費 | | 152,400 | |
| 5,156,188 | 4,166,000 | 材料及用品費 | | 3,962,000 | 3,649,000 |
| 1,568,612 | 970,450 | 使用材料費 | | 691,187 | 691,187 |
| 1,568,612 | 970,450 | 設備零件 | | 691,187 | 691,187 |
| 3,587,576 | 3,195,550 | 用品消耗 | | 3,270,813 | 2,957,813 |
| 586,644 | 624,909 | 辦公(事務)用品 | | 614,089 | 301,089 |

一 臺北市立西松高級中學

彙計表

112年度

單位：新臺幣元

| 一般行政管理計畫 | 建築及設備計畫 | | | | |
|-----------|---------|--|--|--|--|
| | | | | | |
| 200,016 | | | | | |
| 200,016 | | | | | |
| | | | | | |
| 1,312,000 | | | | | |
| 1,312,000 | | | | | |
| | | | | | |
| 640,000 | | | | | |
| | | | | | |
| 640,000 | | | | | |
| 152,400 | | | | | |
| 152,400 | | | | | |
| 313,000 | | | | | |
| | | | | | |
| 313,000 | | | | | |
| 313,000 | | | | | |

臺北市地方教育發展基金

各項費用

中華民國

| 前年度 決算數 | 上年度 預算數 | 計畫別 | | 合計 | 高中及高職教育計畫 |
|------------|------------|-----------------------------|--|------------|-----------|
| | | 用途別科目 | | | |
| 85,284 | 86,000 | 報章雜誌 | | 86,000 | 86,000 |
| 3,300 | 7,000 | 服裝 | | 7,000 | 7,000 |
| 50,000 | 50,000 | 醫療用品(非醫療院所使用) | | 50,000 | 50,000 |
| 2,862,348 | 2,427,641 | 其他用品消耗 | | 2,513,724 | 2,513,724 |
| 99,270 | 62,000 | 租金、償債、利息及相關手續費 | | 62,000 | 62,000 |
| 68,970 | 31,800 | 交通及運輸設備租金 | | 31,800 | 31,800 |
| 68,970 | 31,800 | 車租 | | 31,800 | 31,800 |
| 30,300 | 30,200 | 雜項設備租金 | | 30,200 | 30,200 |
| 30,300 | 30,200 | 雜項設備租金 | | 30,200 | 30,200 |
| 21,098,882 | 3,968,000 | 購建固定資產、無形資產及非理財目的 之長期投資 | | 12,182,000 | |
| 4,663,245 | 1,568,000 | 購建固定資產 | | 4,367,000 | |
| 2,417,147 | 1,445,000 | 購置機械及設備 | | 2,320,526 | |
| 720,000 | | 購置交通及運輸設備 | | | |
| 1,526,098 | 123,000 | 購置雜項設備 | | 2,046,474 | |
| 140,985 | 72,000 | 購置無形資產 | | 72,000 | |
| 140,985 | 72,000 | 購置電腦軟體 | | 72,000 | |
| 16,294,652 | 2,328,000 | 遞延支出 | | 7,743,000 | |
| 16,294,652 | | 遞延修繕房屋建築支出 | | | |
| | 2,328,000 | 其他遞延支出 | | 7,743,000 | |
| 24,000 | | 稅捐及規費(強制費) | | | |
| 24,000 | | 規費 | | | |
| 24,000 | | 未足額進用身障人員差額補助費 | | | |
| 1,288,009 | 996,000 | 會費、捐助、補助、分攤、照護、救濟 與交流活動費 | | 1,222,000 | 1,220,000 |
| 2,000 | 2,000 | 會費 | | 2,000 | |
| 2,000 | 2,000 | 職業團體會費 | | 2,000 | |
| 229,444 | 130,300 | 捐助、補助與獎助 | | 131,900 | 131,900 |
| 229,444 | 130,300 | 獎助學員生給與 | | 131,900 | 131,900 |
| 1,056,565 | 863,700 | 補貼、獎勵、慰問、照護與救濟 | | 1,088,100 | 1,088,100 |
| 77,729 | 87,000 | 獎勵費用 | | 87,200 | 87,200 |
| 978,836 | 776,700 | 其他補貼、獎勵、慰問、照護與救濟 | | 1,000,900 | 1,000,900 |
| 430,976 | 435,000 | 其他 | | 429,000 | 429,000 |

—臺北市立西松高級中學

彙計表

112年度

單位：新臺幣元

| 一般行政管理計畫 | 建築及設備計畫 | | | | |
|----------|------------|--|--|--|--|
| | 12,182,000 | | | | |
| | 4,367,000 | | | | |
| | 2,320,526 | | | | |
| | 2,046,474 | | | | |
| | 72,000 | | | | |
| | 72,000 | | | | |
| | 7,743,000 | | | | |
| | 7,743,000 | | | | |
| 2,000 | | | | | |
| 2,000 | | | | | |
| 2,000 | | | | | |

臺北市地方教育發展基金

各項費用

中華民國

| 前年度 決算數 | 上年度 預算數 | 計畫別 用途別科目 | 合計 | 高中及高職教育計畫 |
|------------|------------|--------------|---------|-----------|
| 430,976 | 435,000 | 其他支出 | 429,000 | 429,000 |
| 430,976 | 435,000 | 其他 | 429,000 | 429,000 |

一臺北市立西松高級中學

彙計表

112年度

單位：新臺幣元

| 一般行政管理計畫 | 建築及設備計畫 | | | | |
|----------|---------|--|--|--|--|
| | | | | | |

臺北市地方教育發展基金－臺北市立西松高級中學

員工人數彙計表

中華民國112年度

單位：人

| 計 畫 及 項 目 | 上年度最高可 進用員額數 | 本年度 增減(-)數 | 本年度最高可 進用員額數 | 說 明 |
|-------------|-----------------|---------------|-----------------|-----|
| 合計 | 145 | -1 | 144 | |
| 高中及高職教育計畫部分 | 145 | -1 | 144 | |
| 職員 | 138 | | 138 | |
| 技工 | 2 | | 2 | |
| 工友 | 1 | -1 | | |
| 聘用 | 4 | | 4 | |

註：1.本表約僱、聘用係指奉准有案之約聘僱人員。

2.外包費編列救生員2人、完全中學行政人力勞務外包費、清潔外包費、工友業務外包費等，計260萬9,312元。

本 頁 空 白

臺北市地方教育發展基金

用人費用

中華民國

| 計畫及項目 | 合計 | 正式 員額 薪資 | 聘僱 人員 薪資 | 超時 工作 報酬 | 津貼 | 獎 金 | | |
|---------------|-------------|----------------|----------------|----------------|----|------------|------------|----|
| | | | | | | 年終獎金 | 考績獎金 | 其他 |
| 合計 | 235,976,000 | 122,292,000 | 2,059,044 | 2,012,043 | | 15,543,882 | 13,143,000 | |
| 高中及高職 教育計畫 | 235,860,000 | 122,292,000 | 2,059,044 | 1,896,043 | | 15,543,882 | 13,143,000 | |
| 正式人員 | 180,957,194 | 122,292,000 | | 1,896,043 | | 15,286,500 | 13,143,000 | |
| 聘僱人員 | 2,986,426 | | 2,059,044 | | | 257,382 | | |
| 兼任人員 | 6,410,880 | | | | | | | |
| 其他人員 | 45,505,500 | | | | | | | |
| 一般行政管 理計畫 | 116,000 | | | 116,000 | | | | |
| 正式人員 | 116,000 | | | 116,000 | | | | |

註：1.本表兼任人員用人費用，係學校教職員兼課或請假代課鐘點費。

2.外包費編列救生員2人、完全中學行政人力勞務外包費、清潔外包費、工友業務外包費等，計260萬9,312元。

—臺北市立西松高級中學

彙計表

112年度

單位：新臺幣元

| 退休及卹償金 | | 資遣費 | 福 利 費 | | | | | 提繳費 | 兼任 人員 用人 費用 |
|------------|-----|-----|------------|-----------|-----------|-------------|-----------|-----|----------------------|
| 退休金 | 卹償金 | | 分擔 保險費 | 傷病 醫藥費 | 提撥 福利金 | 員工通勤 交通費 | 其他 | | |
| 58,933,680 | | | 10,789,284 | 626,200 | | 1,361,136 | 2,804,851 | | 6,410,880 |
| 58,933,680 | | | 10,789,284 | 626,200 | | 1,361,136 | 2,804,851 | | 6,410,880 |
| 13,352,640 | | | 10,518,504 | 626,200 | | 1,149,456 | 2,692,851 | | |
| 123,540 | | | 270,780 | | | 211,680 | 64,000 | | |
| 45,457,500 | | | | | | | 48,000 | | 6,410,880 |

臺北市地方教育發展基金

聘用及約僱

中華民國

| 區分及職稱 | 人數 | 擔任工作 | 聘用或約僱起訖期間 | 薪點 | 年需經費 |
|-----------|----|----------|-------------------|-----|-----------|
| 合計 | 4 | | | | 2,774,746 |
| 聘用人員小計 | 4 | | | | 2,774,746 |
| 專業人員 | 4 | | | | 2,774,746 |
| 聘用人員(424) | 1 | 聘用運動教練 | 112/1/1-112/12/31 | 424 | 851,286 |
| 聘用人員(344) | 1 | 專任學務創新人力 | 112/1/1-112/12/31 | 344 | 693,690 |
| 聘用人員(312) | 1 | 專任學務創新人力 | 112/1/1-112/12/31 | 312 | 630,643 |
| 聘用人員(296) | 1 | 專任學務創新人力 | 112/1/1-112/12/31 | 296 | 599,127 |

—臺北市立西松高級中學

人員明細表

112年度

單位：新臺幣元

| 小計 | 月 支 | | | 經費來源 及其科目 |
|--------|----------|-----------|-----------|--------------|
| | 折合 金額 | 勞保 保險費 | 健康 保險費 | |
| 52,873 | 52,873 | | | 高中及高職教育計畫 |
| 42,897 | 42,897 | | | 高中及高職教育計畫 |
| 38,906 | 38,906 | | | 高中及高職教育計畫 |
| 36,911 | 36,911 | | | 高中及高職教育計畫 |

臺北市地方教育發展基金－臺北市立西松高級中學

單位（或計畫）成本分析表

中華民國112年度

單位：新臺幣千元

| 計畫別 | 單位 | 單位成本(元)或 平均利(費)率 | 數量 | 預算數 | 說明 |
|-----------|----|---------------------|----|---------|----|
| 合計 | | | | 269,642 | |
| 高中及高職教育計畫 | | | | 254,723 | |
| 一般行政管理計畫 | | | | 2,737 | |
| 建築及設備計畫 | | | | 12,182 | |

臺北市地方教育發展基金－臺北市立西松高級中學

5年來主要業務計畫分析表

中華民國112年度

單位：新臺幣千元

| 年度及項目 | 單位 | 數量 | 單位成本(元)或 平均利(費)率 | 金額 | 說明 |
|------------|----|----|---------------------|---------|----|
| (本)年度預算數 | | | | | |
| 高中及高職教育計畫 | | | | 254,723 | |
| (上)年度預算數 | | | | | |
| 高中及高職教育計畫 | | | | 241,174 | |
| (前)年度決算數 | | | | | |
| 高中及高職教育計畫 | | | | 247,114 | |
| (109)年度決算數 | | | | | |
| 高中及高職教育計畫 | | | | 220,982 | |
| (108)年度決算數 | | | | | |
| 高中及高職教育計畫 | | | | 224,904 | |

臺北市地方教育發展基金－臺北市立西松高級中學

資本資產明細表

中華民國112年度

單位：新臺幣千元

| 項 目 | 取得成本 (期初餘額) | 以前年度 累計折舊/ 長期投資 評 價 | 本 年 度 變 動 | | | | 本年度累計折 舊/長期投資 評價變動數 | 期末餘額 | |
|-------------|----------------|------------------------------|-----------|----|-----|------------|---------------------------|--------|--------------|
| | | | 增加 | | 減少 | | | | 主要增減 原因說明 |
| | | | 金額 | 類型 | 金額 | 類型 | | | |
| 合計 | 111,505 | 81,510 | 4,439 | | 134 | | 8,273 | 26,028 | |
| 機械及設備 | 67,084 | 49,244 | 2,321 | 增置 | | | 6,039 | 14,121 | |
| 交通及運輸 設備 | 8,940 | 7,441 | | | | | 624 | 875 | |
| 雜項設備 | 34,776 | 24,824 | 2,046 | 增置 | | | 1,610 | 10,388 | |
| 電腦軟體 | 705 | | 72 | 增置 | 134 | 無形資 產攤銷 | | 643 | |