

中華民國 112 年度

4-0501701

臺北市總預算

臺北市政府教育局主管

臺北市地方教育發展基金

臺北市立南海實驗幼兒園附屬單位預算之分預算

(特別收入基金)

臺北市立南海實驗幼兒園編

臺北市地方教育發展基金－臺北市立南海實驗幼兒園

目次

中華民國112年度

一、財務摘要	第 1 頁
二、業務計畫及預算概要	第 3 -10 頁
三、預算主要表	
(一) 基金來源、用途及餘絀預計表	第 11 頁
(二) 現金流量預計表	第 12 頁
四、預算明細表	
(一) 基金來源－服務收入明細表	第 13 頁
(二) 基金來源－財產處分收入明細表	第 14 頁
(三) 基金來源－其他財產收入明細表	第 15 頁
(四) 基金來源－公庫撥款收入明細表	第 16 頁
(五) 基金來源－學雜費收入明細表	第 17 頁
(六) 基金來源－雜項收入明細表	第 18 頁
(七) 基金用途－學前教育計畫明細表	第 19 -24 頁
(八) 基金用途－一般行政管理計畫明細表	第 25 -26 頁
(九) 基金用途－建築及設備計畫明細表	第 27 -28 頁
五、預算參考表	
(一) 預計平衡表	第 29 頁
(二) 各項費用彙計表	第 30 -35 頁
(三) 員工人數彙計表	第 36 頁
(四) 用人費用彙計表	第 38 -39 頁
(五) 聘用及約僱人員明細表	第 40 -41 頁
(六) 單位（或計畫）成本分析表	第 42 頁
(七) 5年來主要業務計畫分析表	第 43 頁

臺北市地方教育發展基金－臺北市立南海實驗幼兒園

目次

中華民國112年度

(八) 資本資產明細表	第 44 頁
-------------------	--------

臺北市地方教育發展基金－臺北市立南海實驗幼兒園

財務摘要

中華民國112年度

單位：新臺幣千元

項 目	本 年 度	上 年 度	比較增減數	%
經營成績：				
基金來源	55,189	51,095	4,094	8.01
基金用途	55,292	51,355	3,937	7.67
賸餘(短絀)	-103	-260	157	--
餘絀情形：				
基金餘額	6,399	6,502	-103	-1.58
現金流量(註)：				
現金及約當現金之淨增 (減)	-103	-260	157	--

附註：現金流量係採現金及約當現金基礎，包括現金及自投資日起3個月內到期或清償之債權證券。

本 頁 空 白

業務計畫及預算概要

臺北市地方教育發展基金 - 臺北市立南海實驗幼兒園

業務計畫及預算概要

中華民國 112 年度

壹、基金概況

一、設立宗旨及願景：

- (一) 本園遵照憲法第 158 條及 160 條規定,教育文化應發展國民之民族精神、自治精神，國民道德與健全體格、科學及生活智能，並配合幼兒園課程綱要，實施統整性六大學習領域學習活動以培養幼兒六大能力，進而達成幼兒教育及照顧法提供學齡前幼兒優質教保服務之目標。
- (二) 本園自 101 年 8 月 1 日起因應幼兒教育及照顧法頒布實施，由幼稚園改制為幼兒園，納入「臺北市地方教育發展基金」。
- (三) 本園肩負臺北市學前幼兒教育之課程發展、實驗、示範、研究之責，以人本主義為信念，尊重幼兒個體的發展，並以情感教育、探究式方案主題及環境探索等方式，以激發出幼兒多元智慧及無限創意，建構幼兒基本能力與素養，成為幼兒快樂成長的園地。

二、施政重點：

- (一) 開啟多元智慧：尊重每位幼童獨特的個性，以多元智慧的觀點協助他找到學習的快樂，肯定其適性的成長。
- (二) 培養生活能力：因應新世紀知識社會的到來，培養幼童人際溝通能力、團體生活的互相尊重與協調，為小學階段的學習適應。
- (三) 蘊育人文情懷：在溫馨開放的校園文化中，孕育人文情懷，學會尊重、包容；學會欣賞美育陶冶性情。
- (四) 建置溫馨民主的校園文化：
 1. 以參與式管理、落實行政、教師、家長三者的良性互動。
 2. 以學生第一，教學優先的觀念提昇行政服務效率。
- (五) 推動適性教學：
 1. 運用獨立幼兒園優勢，採多元化、活潑化的教學。
 2. 運用校內、外資源，加強小朋友生活之輔導。
 3. 發展多元教學，強調快樂學習，處處學習，奠定學習基礎。
 4. 加強關懷特殊幼童生活能力教學及發掘優點加以輔導。
- (六) 辦理發展性的訓輔活動：
 1. 辦理各項親子活動、趣味競賽等加強親子互動。
 2. 加強幼兒基礎教育，並奠定學習興趣。

臺北市地方教育發展基金 - 臺北市立南海實驗幼兒園

業務計畫及預算概要

中華民國 112 年度

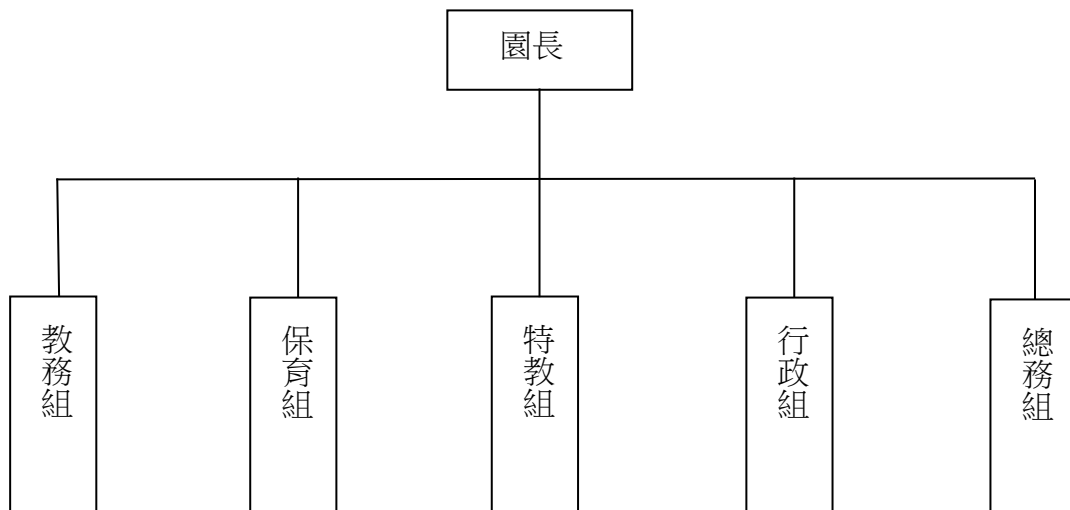
3. 鼓勵校外教學及體驗學習。

三、組織概況：

本園設置園長 1 人，綜理全園園務，下設教務組、保育組、特教組、行政組、總務組等單位。

內部分層業務如下：

- (一) 教務組：秉承園長之命，掌理全園招生、註冊、教學活動之安排、教學設備之規劃、管理與運用調配及其他教務相關事項。
- (二) 保育組：秉承園長之命，掌理全園幼兒保育、衛生保健、疾病預防、親職教育、社工與特殊幼兒輔導及其他保育相關事項。
- (三) 特教組：秉承園長之命，掌理全園幼兒鑑定安置、輔導、轉銜、通報等及其他有關事項。
- (四) 行政組：秉承園長之命，掌理全園會計、人事、廚工、採購、財產管理、幼生經費補助、事務等及其他有關事項。
- (五) 總務組：秉承園長之命，掌理全園文書、出納、公文收發、工程修繕、物品管理、校安維護等及其他有關事項。



四、基金歸類及屬性：

本校地方教育發展基金依據教育經費編列與管理法第 13 條規定設置，本基金為預算法第 4 條第 1 項第 2 款第 5 目所定之特別收入基金，以本府教育局為管理機關。

臺北市地方教育發展基金 - 臺北市立南海實驗幼兒園

業務計畫及預算概要

中華民國 112 年度

貳、業務計畫

一、基金來源:

單位:新臺幣千元

業務計畫	本年度預算數	實施內容
勞務收入	12	本年度預計辦理教師甄選報名費等收入。
財產收入	23	本年度預計辦理財產報廢變賣之殘值收入等。
政府撥入收入	47,063	本年度預計由公庫撥入數。
教學收入	6,984	本年度預計收取學生之學費、雜費等收入。
其他收入	1,107	本年度預計收取政府採購招標電子領標費及廠商履約逾期罰款等收入。

二、基金用途:

單位：新臺幣千元

業務計畫名稱	預算數	預期績效
學前教育計畫	49,845	本年度預計辦理教學事項為： 1. 幼兒園各項教學及活動。 2. 新購教學用品，革新教學方法，提高教學效能。 3. 幼兒園各項活動，鍛鍊幼兒強健的身體，增進幼兒各項生活智能。
一般行政管理計畫	2,831	本年度預計辦理事項為： 1. 綜理學校總務、行政、人事、會計等業務。 2. 配合校務推動行政處室支援工作，進而增進校務運作。
建築及設備計畫	2,616	本年度預計辦理事項為： 1. 購置幼兒教學課程所需教學設備。 2. 辦理校園環境整修工程。

臺北市地方教育發展基金 - 臺北市立南海實驗幼兒園

業務計畫及預算概要

中華民國 112 年度

參、預算概要

一、基金來源及用途之預計：

(一) 本年度基金來源：

服務收入 1 萬 2 千元、財產處分收入 1 萬 3 千元、其他財產收入 1 萬元、公庫撥款收入 4,706 萬 3 千元、學雜費收入 698 萬 4 千元、雜項收入 110 萬 7 千元，本年度基金來源 5,518 萬 9 千元，較上年度預算數 5,109 萬 5 千元，增加 409 萬 4 千元，約 8.01%，主要係公庫撥款收入增編所致。

(二) 本年度基金用途：

學前教育計畫 4,984 萬 5 千元，一般行政管理計畫 283 萬 1 千元，建築及設備計畫 261 萬 6 千元，本年度基金用途 5,529 萬 2 千元，較上年度預算數 5,135 萬 5 千元，增加 393 萬 7 千元，約 7.67%，主要係學前教育計畫等增編所致。

二、基金餘絀之預計：

本年度基金來源及用途相抵後，差短 10 萬 3 千元，較上年度預算數差短 26 萬元，增加 15 萬 7 千元，備供以後年度財源。

三、現金流量之預計：

本年度業務活動淨現金流出 10 萬 3 千元。

四、補辦預算事項：詳補辦預算明細表

(一) 固定資產之建設改良擴充 12 萬 1 千元

1.110 年度為提供特殊幼兒學習及改善教學環境需要，且具急迫及必要性，由其他準備金項下支應 1 萬元。

2. 111 年度為提升教學品質改善幼兒園環境確實需要，且具急迫及必要性，由其他準備金項下支應 11 萬 1 千元。

臺北市地方教育發展基金 - 臺北市立南海實驗幼兒園

業務計畫及預算概要

中華民國 112 年度

肆、以前年度計畫實施成果概述：

一、前（110）年度計畫實施成果概述：

業務計畫	實施概況	實施成果
勞務收入	本年度預計辦理 2 學期教師甄選報名費等收入。	本年度已收取 2 學期教師甄選報名費 300 元。
財產收入	本年度預計辦理財產報廢變賣之殘值等收入。	本年度已辦理財產報廢變賣殘值等收入 1 萬 9 千元。
政府撥入收入	本年度預計由公庫撥入數。	本年度已收取公庫撥入數 3,885 萬 4 千元及教育部之補助計畫 380 萬 9 千元。
教學收入	本年度預計收取學生之學費、雜費等收入。	本年度已收取學生之學費、雜費等收入 687 萬 9 千元。
其他收入	本年度預計收取政府採購招標電子領標費廠商履約逾期罰款等收入。	本年度收取廠商履約逾期罰款等收入 380 萬 4 千元。
學前教育計畫	本年度預計辦理教學事項為： 1. 辦理幼兒園各項教學及活動。 2. 新購教學用品，革新教學方法，提高教學效能。 3. 辦理幼兒園各項活動，鍛鍊幼兒強健的身體，增進幼兒各項生活智能。	本年度已辦理幼兒園教學活動課程大綱種子園試辦計畫、親職教育、教保研習、課綱專業社群共學計畫等相關研習活動及為提升幼兒教學品質並汰舊換新投影機、數位相機、電腦等相關教學設備。
一般行政管理計畫	本年度預計辦理事項為： 1. 綜理學校總務、行政人事、會計等業務。 2. 配合校務推動行政處室支援工作、進而增進校務運作。	綜理學校總務、行政、人事、會計等業務，並配合校務推動行政處室支援工作，達成預期目標。
建築及設備計畫	本年度預計辦理事項為： 1. 購置幼兒教學課程所需教學設備。 2. 辦理幼兒活動室整修工	1. 購置幼兒教學課程所需教學設備。 2. 辦理幼兒活動室整修工程(第二期)。

臺北市地方教育發展基金 - 臺北市立南海實驗幼兒園

業務計畫及預算概要

中華民國 112 年度

	程(第二期)。	
二、上年度已過期間（111 年 1 月 1 日至 5 月 31 日止）計畫實施成果概述：		
業務計畫	實施概況	實施成果
勞務收入	本年度截至 5 月 31 日止預計辦理教師甄選報名費等收入。	本年度截至 5 月 31 日止未辦理代理教師甄選報名。
財產收入	本年度截至 5 月 31 日止預計辦理財產報廢變賣之殘值等收入。	本年度截至 5 月 31 日止辦理收取財產報廢變賣收入 760 元。
政府撥入收入	本年度截至 5 月 31 日止預計公庫撥入數。	本年度截至 5 月 31 日止已收取公庫撥入數 2,193 萬 9 千元及教育部之補助計畫 89 萬 4 千元。
教學收入	本年度截至 5 月 31 日止預計收取學生之學費、雜費等收入。	本年度截至 5 月 31 日止已收取學生學費、雜費等收入 440 萬 3 千元。
其他收入	本年度截至 5 月 31 日止不再執行之賸餘款繳入其他準備金。	本年度截至 5 月 31 日止尚未辦理不再執行之賸餘款繳入其他準備金等
學前教育計畫	本年度截至 5 月 31 日止預計辦理教學事項為： 1. 幼兒園各項教學及活動。 2. 新購教學用品，革新教學方法，提高教學效能。 3. 辦理幼兒園各項活動，鍛鍊幼兒強健的身體，增進幼兒各項生活知能。	本年度繼續辦理幼兒園親職教育、教保研習、課綱專業社群共學計畫等相關研習活動及為了提升幼兒教學品質並汰換相關教學設備，以提升教學效能，已達成預期目標。
一般行政管理計畫	本年度截至 5 月 31 日止預計辦理事項為： 1. 綜理學校總務、行政、人事、會計等業務。	持續辦理學校總務、行政人事、會計等業務，並配合校務推動行政處室支援工作，進而增進校務運作

臺北市地方教育發展基金 - 臺北市立南海實驗幼兒園

業務計畫及預算概要

中華民國 112 年度

	2. 配合校務推動行政處室支援工作，進而增進校務運作。	以達成預期目標。
建築及設備計畫	本年度截至 5 月 31 日止預計辦理事項為： 購置幼兒教學課程所需教學設備招標作業。	購置幼兒教學課程所需教學設備招標作業。

臺北市地方教育發展基金－臺北市立南海實驗幼兒園

補辦預算明細表

中華民國112年度

單位：新臺幣元

項 目	金額	辦理年度	說 明
合計	121,000		
固定資產之建設改良擴充	121,000		
購置雜項設備	10,000	110	
修訂自閉症兒童發展測驗工具箱(含指導手冊、實施程序及圖冊)	10,000		為特教班特殊幼兒需求有助於教師對幼生能力的掌握及教學，確實需要辦理新購，且具急迫及必要性，所需經費擬由本校其他準備金支應。
購置機械及設備	96,000	111	
防火牆(含系統設定)	96,000		為學校防火牆已不堪使用無法維修並已達使用年限，確實需要辦理汰舊換新，且具急迫及必要性，所需經費擬由本校其他準備金支應。
購置雜項設備	15,000	111	
無線吸塵器	15,000		為幼生教室環境清潔，確實需要辦理新購，且具急迫及必要性，所需經費擬由本校其他準備金支應。

備註：各基金依預算法第 8 8 條規定補辦預算，應確係不及編入年度預算，且因經營環境發生重大變遷或正常業務(含執行中央補助款項目)之確實需要，並經主管機關核轉本府核准先行辦理者；不具急迫性之事項，仍應儘可能納入預算辦理。

預算主要表

臺北市地方教育發展基金－臺北市立南海實驗幼兒園

基金來源、用途及餘絀預計表

中華民國112年度

單位：新臺幣千元

前年度決算數	項 目	本年度預算數	上年度預算數	比較增減（－）
53,364	基金來源	55,189	51,095	4,094
	勞務收入	12	12	
	服務收入	12	12	
19	財產收入	23	13	10
8	財產處分收入	13	13	
11	其他財產收入	10		10
42,663	政府撥入收入	47,063	43,029	4,034
38,854	公庫撥款收入	47,063	43,029	4,034
3,809	政府其他撥入收入			
6,879	教學收入	6,984	6,984	
6,879	學雜費收入	6,984	6,984	
3,804	其他收入	1,107	1,057	50
3,804	雜項收入	1,107	1,057	50
57,049	基金用途	55,292	51,355	3,937
50,708	學前教育計畫	49,845	47,864	1,981
2,097	一般行政管理計畫	2,831	2,773	58
4,244	建築及設備計畫	2,616	718	1,898
-3,685	本期賸餘(短絀)	-103	-260	157
10,447	期初基金餘額	6,502	5,535	967
6,762	期末基金餘額	6,399	5,275	1,124

註：前年度決算數細數之和與總數或略有出入，係四捨五入關係，以下各表同。

臺北市地方教育發展基金－臺北市立南海實驗幼兒園

現金流量預計表

中華民國112年度

單位：新臺幣千元

項 目	本 預	年 算	度 數	說 明
業務活動之現金流量				
本期賸餘(短絀)			-103	
業務活動之淨現金流入(流出)			-103	
其他活動之現金流量				
其他活動之淨現金流入(流出)				
現金及約當現金之淨增(淨減)			-103	
期初現金及約當現金			3,523	
期末現金及約當現金			3,420	

註：本表係採現金及約當現金基礎，包括現金及自投資日起3個月內到期或清償之債權證券。

預算明細表

臺北市地方教育發展基金－臺北市立南海實驗幼兒園

基金來源－服務收入明細表

中華民國112年度

單位：新臺幣元

科 目	單位	本 年 度 預 算 數			說 明
		數量 業務量	利(費)率	金 額	
合計				12,000	
服務收入	人	40	300	12,000	較上年度預算數12,000元，無增減。 教師甄選報名費。
				12,000	

臺北市地方教育發展基金－臺北市立南海實驗幼兒園

基金來源－財產處分收入明細表

中華民國112年度

單位：新臺幣元

科 目	單位	本 年 度 預 算 數			說 明
		數量 業務量	利(費)率	金 額	
合計				13,000	
財產處分收入	年	1	13,000	13,000	較上年度預算數13,000元，無增減。 財產報廢出售殘值收入。

臺北市地方教育發展基金－臺北市立南海實驗幼兒園

基金來源－其他財產收入明細表

中華民國112年度

單位：新臺幣元

科 目	單位	本 年 度 預 算 數			說 明
		數量 業務量	利(費)率	金 額	
合計				10,000	
其他財產收入	年	1	10,000	10,000	較上年度預算數0元，增加10,000元。 校園停車空間租金收入(收支對列)(新增)。

臺北市地方教育發展基金－臺北市立南海實驗幼兒園

基金來源－公庫撥款收入明細表

中華民國112年度

單位：新臺幣元

科 目	單位	本 年 度 預 算 數			說 明
		數量 業務量	利(費)率	金 額	
合計				47,063,000	
公庫撥款收入	年	1	47,063,000	47,063,000	較上年度預算數43,029,000元，增加4,034,000元。 市府補助款。

臺北市地方教育發展基金－臺北市立南海實驗幼兒園

基金來源－學雜費收入明細表

中華民國112年度

單位：新臺幣元

科 目	單 位	本 年 度 預 算 數			說 明
		數量 業務量	利(費)率	金 額	
合計				6,984,000	
學雜費收入				6,984,000	較上年度預算數6,984,000元，無增減。
	人、學期	342x2	2,955	2,021,220	幼兒園全日班雜費收入預估342人。
	人、學期	11x2	5,150	113,300	幼兒園半日班學費收入預估11人。
	年	1	1,090	1,090	配合預算編列至千元，增列進位數1090元。
	人、學期	11x2	2,745	60,390	幼兒園半日班雜費收入預估11人。
	人、學期	342x2	7,000	4,788,000	幼兒園全日班學費收入預估342人。

臺北市地方教育發展基金－臺北市立南海實驗幼兒園

基金來源－雜項收入明細表

中華民國112年度

單位：新臺幣元

科 目	單位	本 年 度 預 算 數			說 明
		數量 業務量	利(費)率	金 額	
合計				1,107,000	
雜項收入	年	1	1,107,000	1,107,000	較上年度預算數1,057,000元，增加50,000元。 其他雜項收入。

臺北市地方教育發展基金－臺北市立南海實驗幼兒園

基金用途－學前教育計畫明細表

中華民國112年度

單位：新臺幣元

前年度 決算數	上年度 預算數	科 目	本 年 度 預 算 數	說 明
50,707,869	47,863,605	合 計	49,845,000	
45,123,657	44,152,605	用人費用	46,515,000	
28,198,059	28,235,340	正式員額薪資	29,701,860	較上年度預算數28,235,340元，增加1,466,520元。
27,236,929	25,981,860	職員薪金	27,613,860	
			24,061,860	教職員32人薪金(詳用人費用彙計表)。
			3,552,000	教職員6人薪金(詳用人費用彙計表)。
760,200	2,253,480	工員工資	2,088,000	工友2人及廚工4人工資(詳用人費用彙計表)。
200,930		警餉		
1,082,244	647,792	聘僱及兼職人員薪資	647,792	較上年度預算數647,792元，無增減。
431,316	418,992	約僱職員薪金	418,992	聘用人員1人薪金(詳聘用及約僱人員明細表)。
650,928	228,800	兼職人員酬金	228,800	
			228,800	教師代課鐘點費，本園編制教師總人數28人，按9分之1計，編列4人，每人220節，總節數4人*220節=880節，每節260元。
420,441	552,363	超時工作報酬	548,753	較上年度預算數552,363元，減少3,610元。
420,441	552,363	加班費	548,753	
			521,783	不休假出勤加班費。
			15,130	不休假出勤加班費。
			7,400	工作人員加班費。
			4,440	教師甄選相關人員加班費。
5,615,325	5,818,690	獎金	6,309,107	較上年度預算數5,818,690元，增加490,417元。
2,106,583	2,184,580	考績獎金	2,589,000	
			296,000	依考績法規定核發之獎金。
			2,293,000	依考績法規定核發之獎金。
3,508,742	3,634,110	年終獎金	3,720,107	
			3,109,733	依規定於年節加發之獎金。
			558,000	依規定於年節加發之獎金。
			52,374	依規定於年節加發之獎金。
5,784,324	4,280,616	退休及卹償金	4,597,380	較上年度預算數4,280,616元，增加316,764元。
5,769,012	4,173,288	職員退休及離職金	4,501,380	

臺北市地方教育發展基金－臺北市立南海實驗幼兒園

基金用途－學前教育計畫明細表

中華民國112年度

單位：新臺幣元

前年度 決算數	上年度 預算數	科 目	本 年 度 預 算 數	說 明
			1,487,700	退休人員月退休金，5人*24,795元*12月=1,487,700元。
			397,800	提撥退撫基金。
			25,140	提撥退撫基金。
			2,590,740	提撥退撫基金。
15,312	107,328	工員退休及離職金	96,000	提撥勞工退休準備金。
4,023,264	4,617,804	福利費	4,710,108	較上年度預算數4,617,804元，增加92,304元。
				。
3,130,726	2,624,160	分擔員工保險費	2,688,720	
			2,326,692	分擔公保、勞保、健保費。
			306,924	分擔公保、勞保、健保費。
			55,104	分擔公保、勞保、健保費。
37,800	96,280	傷病醫藥費	124,360	
			18,000	幼兒園廚工健康檢查補助費，4人*860元。
			16,000	教職員健康檢查補助費，1人*16,000元。
			67,500	教職員健康檢查補助費，15人*4,500元。
			18,060	幼兒園教保人員健康檢查補助費，21人*860元。
			4,800	職業安全衛生健康檢查補助費，4人*1,200元。
309,624	468,720	員工通勤交通費	400,680	
			88,200	教師上下班交通費，7人*10月*1,260元。
			126,000	教師上下班交通費，10人*10月*1,260元。
			50,400	教師上下班交通費，8人*10月*630元。
			136,080	教師兼行政及員工上下班交通費，18人*12月*630元。
545,114	1,428,644	其他福利費	1,496,348	
			304,000	休假旅遊補助費。
			16,000	休假旅遊補助費。
			379,800	喪葬補助費，2人*5月*37,980元。
			195,780	結婚補助費，3人*2月*32,630元。
			600,768	子女教育補助費。
2,947,522	2,582,000	服務費用	2,584,000	
673,797	710,376	水電費	702,630	較上年度預算數710,376元，減少7,746元。

臺北市地方教育發展基金－臺北市立南海實驗幼兒園

基金用途－學前教育計畫明細表

中華民國112年度

單位：新臺幣元

前年度 決算數	上年度 預算數	科 目	本 年 度 預 算 數	說 明
525,360	556,000	工作場所電費	555,000	電費基本費。
111,254	131,376	工作場所水費	110,447	水費基本費。
37,183	23,000	氣體費	37,183	瓦斯費。
728		郵電費		
728		郵費		
3,994	8,200	旅運費	8,200	較上年度預算數8,200元，無增減。
3,994	8,200	國內旅費	8,200	
			2,000	教保專業知能研習講師及助理講師差旅費。
			6,200	教職員工因公出差旅費。
509,237	447,786	修理保養及保固費	459,432	較上年度預算數447,786元，增加11,646元。
307,983	294,000	一般房屋修護費	294,000	依標準編列未達15班按15班編列28,000*15班*70%=294,000元(31年以上)房屋修繕費。
201,254	153,786	機械及設備修護費	165,432	
			126,000	各項教學設備及其他公用用具等之養護。 未達15班按15班編列28,000*15班*30%=126,000元。
			8,600	電腦設備維護費(電腦專案計畫)。
			20,832	公有房舍照明設備維護費(太陽光發電設備回饋金)。
			10,000	校園停車空間設備維護費(收支對列)(新增)。
88,302		保險費		
88,302		其他保險費		
98,610	93,168	一般服務費	93,168	較上年度預算數93,168元，無增減。
6,360	3,168	佣金、匯費、經理費及手續費	3,168	委託超商代收學雜費手續費，264人*2學期*6元。
4,320		計時與計件人員酬金		
87,930	90,000	體育活動費	90,000	
			76,000	文康活動費，本園編列教職員23人，約聘僱人員1人，工員2人，合計26人，每人編列2,000元。契約進用教保員1人，職員7人，廚工4人，合計12人，每人編列2,000元(上述人員係幼托整合前得編列文康活動費之人員)。

臺北市地方教育發展基金－臺北市立南海實驗幼兒園

基金用途－學前教育計畫明細表

中華民國112年度

單位：新臺幣元

前年度 決算數	上年度 預算數	科 目	本 年 度 預 算 數	說 明
			14,000	文康活動費，本園編列教職員6人，約聘僱人員1人，合計7人，每人編列2,000元。
1,572,854	1,322,470	專業服務費	1,320,570	較上年度預算數1,322,470元，減少1,900元。
1,374,936	1,104,700	講課鐘點、稿費、出席審查及查詢費	1,102,800	
			12,000	外聘訓練講座鐘點費(特教班業務費)，6節*2,000元。
			21,600	特教班教材編輯費，3班*12月*600元。
			30,000	辦理課綱專業社群共學計畫專家學者出席費，12人次*2,500元。
			454,000	辦理課綱專業社群共學計畫外聘講座鐘點費，227節*2,000元。
			10,000	辦理臺北市中小學教育專業創新與行動研究徵件暨成果發表會專家學者出席費，4人次*2,500元。
			104,000	辦理臺北市中小學教育專業創新與行動研究徵件暨成果發表會審稿費用，520千字*200元。
			248,000	教保專業知能研習外聘講座鐘點費，124節*2,000元。
			19,200	社區教保資源中心外聘班隊講師鐘點費，16節*1,200元。
			20,000	社區教保資源中心講座鐘點費，10節*2,000元。
			48,000	社區教保資源中心內聘班隊講師鐘點費，96節*500元。
			6,000	性別平等教育外聘專家學者鐘點費，3節*2,000元。
			10,000	小田園教育體驗學習外聘教師鐘點費，5節*2,000元。
			10,000	辦理瑞吉歐方案教學實驗推廣計畫專家學者出席費，4人次*2,500元。
			110,000	辦理瑞吉歐方案教學實驗推廣計畫講師輔導鐘點費，110節*1,000元。
19,315	23,610	委託檢驗(定)試驗認證費	23,610	
			18,810	建築物公共安全檢查簽證及申報費、消防

臺北市地方教育發展基金－臺北市立南海實驗幼兒園

基金用途－學前教育計畫明細表

中華民國112年度

單位：新臺幣元

前年度 決算數	上年度 預算數	科 目	本 年 度 預 算 數	說 明
				安全檢測費(班級業務費)。
			4,800	飲水機水質檢驗費，4臺*1,200元。
	5,160	試務甄選費	5,160	教師甄選試務費用。
17,640		電腦軟體服務費		
160,963	189,000	其他專業服務費	189,000	
			99,000	學童午餐指導費，11班*2人*9月*500元。
			63,000	工作人員午餐指導費，14人*9月*500元。
			27,000	學童午餐指導費，3班*2人*9月*500元(特教班)。
809,790	410,000	材料及用品費	497,000	
267,550	48,200	使用材料費	152,400	較上年度預算數48,200元，增加104,200元。
267,550	48,200	設備零件	152,400	
			41,460	特教知動及生活訓練用材料費，3班*13,820元。
			14,940	新購四輪12吋腳踏車，3臺*4,980元(新增)。
			96,000	汰換紫外線殺菌燈泡，24個*4,000元(新增)。
542,240	361,800	用品消耗	344,600	較上年度預算數361,800元，減少17,200元。
17,100		辦公(事務)用品		
25,000	25,000	醫療用品(非醫療院所使用)	25,000	健康中心藥品。
500,140	336,800	其他用品消耗	319,600	
			20,000	兒童節慶活動費。
			79,200	垃圾袋費用、消毒藥水、衛生清潔用品、衛生紙及教室佈置費，11班*7,200元(班級業務費)。
			15,600	文具用品等雜支(特教班業務費)。
			2,400	教師甄選工作人員逾時誤餐餐盒費用，24人次*100元。
			10,000	辦理小田園教育體驗學習計畫植栽、材料、工具、菜種等雜支。
			4,000	性別平等教育宣傳活動用文具、繪本書籍、教具等雜支。
			5,400	社區教保資源中心教具教材、雜支等。
			44,000	運動會經費。

臺北市地方教育發展基金－臺北市立南海實驗幼兒園

基金用途－學前教育計畫明細表

中華民國112年度

單位：新臺幣元

前年度 決算數	上年度 預算數	科 目	本 年 度 預 算 數	說 明
			44,000	教保專業知能研習教材費。
			14,000	教保專業知能研習逾時誤餐餐盒費用，140人次*100元。
			34,000	教保專業知能研習場地使用及布置費。
			10,000	辦理臺北市中小學教育專業創新與行動研究徵件暨成果發表會文具用品等雜支。
			16,000	辦理課綱專業社群共學計畫逾時誤餐餐盒費用，160人次*100元。
			21,000	教保專業知能研習茶水費、雜支等。
1,662,548	623,000	會費、捐助、補助、分攤、照護、救濟與交流活動費	153,000	
1,662,548	623,000	補貼、獎勵、慰問、照護與救濟	153,000	較上年度預算數623,000元，減少470,000元。
95,649	103,000	獎勵費用	103,000	
			36,000	辦理臺北市中小學教育專業創新與行動研究徵件暨成果發表會獎勵費用(特優)，9人*4,000元。
			40,000	辦理臺北市中小學教育專業創新與行動研究徵件暨成果發表會獎勵費用(優選)，20人*2,000元。
			27,000	敬師獎勵活動費，45人*600元。
1,566,899	520,000	其他補貼、獎勵、慰問、照護與救濟	50,000	
			80	配合預算編列至千元，增列進位數80元。
			49,920	補助學校午餐使用有機蔬菜或有機米計畫，156人*40週*1次*8元。
164,352	96,000	其他	96,000	
164,352	96,000	其他支出	96,000	較上年度預算數96,000元，無增減。
164,352	96,000	其他	96,000	
			96,000	幼兒導護費。

臺北市地方教育發展基金－臺北市立南海實驗幼兒園

基金用途－一般行政管理計畫明細表

中華民國112年度

單位：新臺幣元

前年度 決算數	上年度 預算數	科 目	本 年 度 預 算 數	說 明
2,097,035	2,773,395	合 計	2,831,000	
12,430	83,395	用人費用	83,000	
12,430	83,395	超時工作報酬	83,000	較上年度預算數83,395元，減少395元。
12,430	83,395	加班費	83,000	
			57,967	會計及職員等工作加班費(統籌業務費)。
			25,033	校園安全校內同仁例假日人力支援。
1,956,331	2,515,000	服務費用	2,573,000	
90,111	35,025	郵電費	35,025	較上年度預算數35,025元，無增減。
90,111	35,025	電話費	35,025	校園安全保全專線電話費。
1,698,220	1,798,168	一般服務費	1,856,392	較上年度預算數1,798,168元，增加58,224元。
				。
1,698,220	1,798,168	外包費	1,856,392	
			40,000	消化超額職工1人(技工、工友)業務外包費。
				。
			603,000	外包清潔費。
			1,213,392	校警勞務外包費，2人*12月*50,558元。
96,000	609,807	專業服務費	609,583	較上年度預算數609,807元，減少224元。
96,000	609,807	其他專業服務費	609,583	
			327,966	校園安全機械定點保全費用。
			59,950	校園安全機動巡邏、區域聯防等費用。
			221,667	校園安全環境改善設施專案。
72,000	72,000	公共關係費	72,000	較上年度預算數72,000元，無增減。
72,000	72,000	公共關係費	72,000	園長特別費，12月*6,000元。
127,274	174,000	材料及用品費	174,000	
127,274	174,000	用品消耗	174,000	較上年度預算數174,000元，無增減。
124,174	174,000	辦公(事務)用品	174,000	
			767	配合預算編列至千元，增列進位數767元。
			173,233	本園奉核定普通班11班、特教班3班，未達15班以15班標準編列，統籌業務費計算如下： ：1,290元*15班*12月=232,200元，除依實際需求移列會計及職員等工作加班費57,967元及護理師公會會費1,000元外，其餘如列數。
				。
3,100		服裝		
1,000	1,000	會費、捐助、補助、分攤、照	1,000	

臺北市地方教育發展基金－臺北市立南海實驗幼兒園

基金用途－一般行政管理計畫明細表

中華民國112年度

單位：新臺幣元

前年度 決算數	上年度 預算數	科 目	本 年 度 預 算 數	說 明
		護、救濟與交流活動費		
1,000	1,000	會費	1,000	較上年度預算數1,000元，無增減。
1,000	1,000	職業團體會費	1,000	護理師1人公會會費(統籌業務費)。

臺北市地方教育發展基金－臺北市立南海實驗幼兒園

基金用途－建築及設備計畫明細表

中華民國112年度

單位：新臺幣元

前年度 決算數	上年度 預算數	科 目	本 年 度 預 算 數	說 明
4,243,930	718,000	合計	2,616,000	
4,243,930	718,000	購建固定資產、無形資產及非理財 目的之長期投資	2,616,000	
661,292	682,000	購建固定資產	581,000	
661,292	682,000	一般建築及設備計畫	581,000	
		資訊設備	272,500	
		購置機械及設備	272,500	
			43,000	汰換網路及資訊周邊設備(電腦專案計畫)。
			178,500	汰換桌上型電腦(含顯示器)，7部*25,500元(電腦專案計畫)。
			51,000	汰換筆記型電腦，2部*25,500元(電腦專案計畫)。
		幼兒園設備	308,500	
		購置機械及設備	108,500	
			21,000	新購數位相機1臺(畫素2010萬以上，含電池、充電器、64G以上記憶卡)。
			87,500	汰換LED字幕機1座(全彩LED字幕機戶外防水型，含安裝)。
		購置交通及運輸設備	45,000	
			20,000	汰換擴大機1臺(輸出功率240W以上，含喇叭及安裝)。
			25,000	汰換數位接收機1臺(裝配四頻道及雙頻道雙諧調器自動選訊接收，附4支無線麥克風)。
		購置雜項設備	155,000	
			42,000	汰換液晶電視數位電子看板1臺(高解析度具wifi無線網路功能，含安裝、佈線及HDMI傳輸器)。
			98,000	汰換變頻一對一分離式冷氣機，2臺*49,000元(7.1KW以上，含安裝費)。
			15,000	新購吸塵器1臺(無線、超大吸力、微塵感知)。

臺北市地方教育發展基金－臺北市立南海實驗幼兒園

基金用途－建築及設備計畫明細表

中華民國112年度

單位：新臺幣元

前年度 決算數	上年度 預算數	科 目	本 年 度 預 算 數	說 明
661,292	682,000	校園設備		
393,892	468,900	購置機械及設備		
92,000	63,000	購置交通及運輸設備		
175,400	150,100	購置雜項設備		
18,000	36,000	購置無形資產	36,000	
18,000	36,000	一般建築及設備計畫	36,000	
		資訊設備	36,000	
		購置電腦軟體	36,000	
			36,000	電腦教學軟體費(電腦專案計畫)。
18,000	36,000	校園軟體設備		
18,000	36,000	購置電腦軟體		
3,564,638		遞延支出	1,999,000	
3,564,638		一般建築及設備計畫	1,999,000	
		校園環境整修工程	1,999,000	
		遞延修繕房屋建築支出	1,999,000	
			1,829,520	一、施工費。
			133,555	二、委託技術服務費(總包價法)。
			35,925	三、工程管理費(依施工費約2%提列)。
3,564,638		校園整修工程		
3,564,638		遞延修繕房屋建築支出		

預 算 參 考 表

臺北市地方教育發展基金－臺北市立南海實驗幼兒園

預計平衡表

中華民國112年12月31日

單位：新臺幣千元

110年(前年) 12月31日 決算數	科 目	112年12月31日 預計數	111年12月31日 預計數	比較增減(-)
29,323	資產合計	28,960	29,063	-103
29,323	資產	28,960	29,063	-103
3,783	流動資產	3,420	3,523	-103
3,783	現金	3,420	3,523	-103
3,783	銀行存款	3,420	3,523	-103
10,195	投資、長期應收款項、貸墊款及準備金	10,195	10,195	
10,195	準備金	10,195	10,195	
4,296	退休及離職準備金	4,296	4,296	
5,900	其他準備金	5,900	5,900	
15,345	其他資產	15,345	15,345	
15,345	什項資產	15,345	15,345	
113	暫付及待結轉帳項	113	113	
15,233	代管資產	15,233	15,233	
29,323	負債及基金餘額合計	28,960	29,063	-103
22,561	負債	22,561	22,561	
2,229	流動負債	2,229	2,229	
2,229	應付款項	2,229	2,229	
2,067	應付代收款	2,067	2,067	
163	應付費用	163	163	
20,332	其他負債	20,332	20,332	
20,332	什項負債	20,332	20,332	
779	存入保證金	779	779	
4,296	應付退休及離職金	4,296	4,296	
15,233	應付代管資產	15,233	15,233	
25	暫收及待結轉帳項	25	25	
6,762	基金餘額	6,399	6,502	-103
6,762	基金餘額	6,399	6,502	-103
6,762	基金餘額	6,399	6,502	-103
6,762	累積餘額	6,399	6,502	-103

註：1.信託代理與保證資產(負債)前年度決算數0元，上年度調整後預計數0元，本年度預計數0元。2.或有資產(負債)0元。
3.本基金自93年度起，本固定項目分開原則，將屬長期固定帳項，包括固定資產3,573,271元、無形資產80,169元及長期債務0元等，另立帳類管理，未納入本表。

臺北市地方教育發展基金一

各項費用

中華民國

前年度 決算數	上年度 預算數	計畫別		合計	學前教育計畫
		用途別科目			
57,048,834	51,355,000	合計		55,292,000	49,845,000
45,136,087	44,236,000	用人費用		46,598,000	46,515,000
28,198,059	28,235,340	正式員額薪資		29,701,860	29,701,860
27,236,929	25,981,860	職員薪金		27,613,860	27,613,860
760,200	2,253,480	工員工資		2,088,000	2,088,000
200,930		警餉			
1,082,244	647,792	聘僱及兼職人員薪資		647,792	647,792
431,316	418,992	約僱職員薪金		418,992	418,992
650,928	228,800	兼職人員酬金		228,800	228,800
432,871	635,758	超時工作報酬		631,753	548,753
432,871	635,758	加班費		631,753	548,753
5,615,325	5,818,690	獎金		6,309,107	6,309,107
2,106,583	2,184,580	考績獎金		2,589,000	2,589,000
3,508,742	3,634,110	年終獎金		3,720,107	3,720,107
5,784,324	4,280,616	退休及卹償金		4,597,380	4,597,380
5,769,012	4,173,288	職員退休及離職金		4,501,380	4,501,380
15,312	107,328	工員退休及離職金		96,000	96,000
4,023,264	4,617,804	福利費		4,710,108	4,710,108
3,130,726	2,624,160	分擔員工保險費		2,688,720	2,688,720
37,800	96,280	傷病醫藥費		124,360	124,360
309,624	468,720	員工通勤交通費		400,680	400,680
545,114	1,428,644	其他福利費		1,496,348	1,496,348
4,903,853	5,097,000	服務費用		5,157,000	2,584,000
673,797	710,376	水電費		702,630	702,630
525,360	556,000	工作場所電費		555,000	555,000
111,254	131,376	工作場所水費		110,447	110,447
37,183	23,000	氣體費		37,183	37,183
90,839	35,025	郵電費		35,025	
728		郵費			
90,111	35,025	電話費		35,025	
3,994	8,200	旅運費		8,200	8,200

臺北市立南海實驗幼兒園

彙計表

112年度

單位：新臺幣元

一般行政管理計畫	建築及設備計畫				
2,831,000	2,616,000				
83,000					
83,000					
83,000					

臺北市地方教育發展基金一

各項費用

中華民國

前年度 決算數	上年度 預算數	計畫別	合計	學前教育計畫
		用途別科目		
3,994	8,200	國內旅費	8,200	8,200
509,237	447,786	修理保養及保固費	459,432	459,432
307,983	294,000	一般房屋修護費	294,000	294,000
201,254	153,786	機械及設備修護費	165,432	165,432
88,302		保險費		
88,302		其他保險費		
1,796,830	1,891,336	一般服務費	1,949,560	93,168
6,360	3,168	佣金、匯費、經理費及手續費	3,168	3,168
1,698,220	1,798,168	外包費	1,856,392	
4,320		計時與計件人員酬金		
87,930	90,000	體育活動費	90,000	90,000
1,668,854	1,932,277	專業服務費	1,930,153	1,320,570
1,374,936	1,104,700	講課鐘點、稿費、出席審查及查詢費	1,102,800	1,102,800
19,315	23,610	委託檢驗(定)試驗認證費	23,610	23,610
	5,160	試務甄選費	5,160	5,160
17,640		電腦軟體服務費		
256,963	798,807	其他專業服務費	798,583	189,000
72,000	72,000	公共關係費	72,000	
72,000	72,000	公共關係費	72,000	
937,064	584,000	材料及用品費	671,000	497,000
267,550	48,200	使用材料費	152,400	152,400
267,550	48,200	設備零件	152,400	152,400
669,514	535,800	用品消耗	518,600	344,600
141,274	174,000	辦公(事務)用品	174,000	
3,100		服裝		
25,000	25,000	醫療用品(非醫療院所使用)	25,000	25,000
500,140	336,800	其他用品消耗	319,600	319,600
4,243,930	718,000	購建固定資產、無形資產及非理財目的之長期投資	2,616,000	
661,292	682,000	購建固定資產	581,000	
393,892	468,900	購置機械及設備	381,000	
92,000	63,000	購置交通及運輸設備	45,000	

臺北市立南海實驗幼兒園

彙計表

112年度

單位：新臺幣元

一般行政管理計畫	建築及設備計畫				
1,856,392					
1,856,392					
609,583					
609,583					
72,000					
72,000					
174,000					
174,000					
174,000					
	2,616,000				
	581,000				
	381,000				
	45,000				

臺北市地方教育發展基金一

各項費用

中華民國

前年度 決算數	上年度 預算數	計畫別		合計	學前教育計畫
		用途別科目			
175,400	150,100	購置雜項設備		155,000	
18,000	36,000	購置無形資產		36,000	
18,000	36,000	購置電腦軟體		36,000	
3,564,638		遞延支出		1,999,000	
3,564,638		遞延修繕房屋建築支出		1,999,000	
1,663,548	624,000	會費、捐助、補助、分攤、照護、救濟 與交流活動費		154,000	153,000
1,000	1,000	會費		1,000	
1,000	1,000	職業團體會費		1,000	
1,662,548	623,000	補貼、獎勵、慰問、照護與救濟		153,000	153,000
95,649	103,000	獎勵費用		103,000	103,000
1,566,899	520,000	其他補貼、獎勵、慰問、照護與救濟		50,000	50,000
164,352	96,000	其他		96,000	96,000
164,352	96,000	其他支出		96,000	96,000
164,352	96,000	其他		96,000	96,000

臺北市立南海實驗幼兒園

彙計表

112年度

單位：新臺幣元

一般行政管理計畫	建築及設備計畫				
	155,000				
	36,000				
	36,000				
	1,999,000				
	1,999,000				
1,000					
1,000					
1,000					

臺北市地方教育發展基金－臺北市立南海實驗幼兒園

員工人數彙計表

中華民國112年度

單位：人

計 畫 及 項 目	上年度最高可 進用員額數	本年度 增減(-)數	本年度最高可 進用員額數	說 明
合計	45		45	
學前教育計畫部分	45		45	
職員	38		38	
技工	4	-4		
工友	2	4	6	
約僱	1		1	

註：1.本表約僱、聘用係指奉准有案之約聘僱人員。

2.外包費編列校警勞務外包2人、外包清潔、超額工友外包費等，計185萬6,392元。

本 頁 空 白

臺北市地方教育發展基金一

用人費用

中華民國

計畫及項目	合計	正式 員額 薪資	聘僱 人員 薪資	超時 工作 報酬	津貼	獎 金		
						年終獎金	考績獎金	其他
合計	46,598,000	29,701,860	418,992	631,753		3,720,107	2,589,000	
學前教育計畫	46,515,000	29,701,860	418,992	548,753		3,720,107	2,589,000	
正式人員	45,703,460	29,701,860		533,623		3,667,733	2,589,000	
聘僱人員	582,740		418,992	15,130		52,374		
兼任人員	228,800							
一般行政管理計畫	83,000			83,000				
正式人員	83,000			83,000				

註：1.本表兼任人員用人費用，係學校教職員兼課或請假代課鐘點費。2.外包費編列校警勞務外包2人、外包清潔、超額工友外包費等，計185萬6,392元。

臺北市立南海實驗幼兒園

彙計表

112年度

單位：新臺幣元

退休及卹償金		資遣費	福 利 費					提繳費	兼任 人員 用人 費用
退休金	卹償金		分擔 保險費	傷病 醫藥費	提撥 福利金	員工通勤 交通費	其他		
4,597,380			2,688,720	124,360		400,680	1,496,348	228,800	
4,597,380			2,688,720	124,360		400,680	1,496,348	228,800	
4,572,240			2,633,616	124,360		400,680	1,480,348		
25,140			55,104				16,000	228,800	

臺北市地方教育發展基金一

聘用及約僱

中華民國

區分及職稱	人數	擔任工作	聘用或約僱 起訖期間	薪點	年需經費
合計	1				586,232
約僱人員小計	1				586,232
約僱人員(280)	1	協助啟幼學生教學	112/1/1-112/12/31	280	586,232

臺北市立南海實驗幼兒園

人員明細表

112年度

單位：新臺幣元

小計	月 支			離職 儲金	經費來源 及其科目
	折合 金額	勞保 保險費	健康 保險費		
34,916	34,916				學前教育計畫

臺北市地方教育發展基金－臺北市立南海實驗幼兒園

單位（或計畫）成本分析表

中華民國112年度

單位：新臺幣千元

計畫別	單位	單位成本(元)或 平均利(費)率	數量	預算數	說明
合計				55,292	
學前教育計畫				49,845	
一般行政管理計畫				2,831	
建築及設備計畫				2,616	

臺北市地方教育發展基金－臺北市立南海實驗幼兒園

5年來主要業務計畫分析表

中華民國112年度

單位：新臺幣千元

年度及項目	單位	數量	單位成本(元)或 平均利(費)率	金額	說明
(本)年度預算數					
學前教育計畫				49,845	
(上)年度預算數					
學前教育計畫				47,864	
(前)年度決算數					
學前教育計畫				50,708	
(109)年度決算數					
學前教育計畫				37,836	
(108)年度決算數					
學前教育計畫				37,186	

臺北市地方教育發展基金－臺北市立南海實驗幼兒園

資本資產明細表

中華民國112年度

單位：新臺幣千元

項 目	取得成本 (期初餘額)	以前年度 累計折舊/ 長期投資 評 價	本 年 度 變 動				本年度累計折 舊/長期投資 評價變動數	期末餘額	
			增加		減少				主要增減 原因說明
			金額	類型	金額	類型			
合計	15,389	11,595	617		9		748	3,653	
土地改良物	826	602					33	191	
房屋及建築	182	180						2	
機械及設備	5,200	3,570	381	增置			394	1,617	
交通及運輸 設備	933	740	45	增置			41	198	
雜項設備	8,195	6,504	155	增置			280	1,566	
電腦軟體	53		36	增置	9	無形資 產攤銷		80	