

中華民國 112 年度 4-0501272

臺北市總預算

臺北市政府教育局主管

臺北市地方教育發展基金

臺北市立北政國民中學附屬單位預算之分預算

(特別收入基金)

臺北市立北政國民中學編

# 臺北市地方教育發展基金－臺北市立北政國民中學

## 目次

中華民國112年度

一、財務摘要 .....	第 1 頁
二、業務計畫及預算概要 .....	第 3 -11 頁
三、預算主要表	
(一) 基金來源、用途及餘絀預計表 .....	第 13 頁
(二) 現金流量預計表 .....	第 14 頁
四、預算明細表	
(一) 基金來源－服務收入明細表 .....	第 15 頁
(二) 基金來源－財產處分收入明細表 .....	第 16 頁
(三) 基金來源－其他財產收入明細表 .....	第 17 頁
(四) 基金來源－公庫撥款收入明細表 .....	第 18 頁
(五) 基金來源－受贈收入明細表 .....	第 19 頁
(六) 基金來源－雜項收入明細表 .....	第 20 頁
(七) 基金用途－國民教育計畫明細表 .....	第 21 -27 頁
(八) 基金用途－一般行政管理計畫明細表 .....	第 28 -29 頁
(九) 基金用途－建築及設備計畫明細表 .....	第 30 -31 頁
五、預算參考表	
(一) 預計平衡表 .....	第 33 頁
(二) 各項費用彙計表 .....	第 34 -39 頁
(三) 員工人數彙計表 .....	第 40 頁
(四) 用人費用彙計表 .....	第 42 -43 頁
(五) 單位（或計畫）成本分析表 .....	第 44 頁
(六) 5年來主要業務計畫分析表 .....	第 45 頁
(七) 資本資產明細表 .....	第 46 頁



# 臺北市地方教育發展基金－臺北市立北政國民中學

## 財務摘要

中華民國112年度

單位：新臺幣千元

項 目	本 年 度	上 年 度	比較增減數	%
經營成績：				
基金來源	83,966	77,085	6,881	8.93
基金用途	85,802	78,723	7,079	8.99
賸餘(短絀)	-1,836	-1,638	-198	--
餘絀情形：				
基金餘額	732	2,568	-1,836	-71.50
現金流量(註)：				
現金及約當現金之淨增(減)	-1,836	-1,638	-198	--

附註：現金流量係採現金及約當現金基礎，包括現金及自投資日起3個月內到期或清償之債權證券。

本 頁 空 白

# 業務計畫及預算概要

# 臺北市地方教育發展基金 - 臺北市立北政國民中學

## 業務計畫及預算概要

中華民國 112 年度

### 壹、基金概況

#### 一、設立宗旨及願景：

- (一) 本校遵照憲法第 158 條及 160 條規定，教育文化應發展國民之民族精神、自治精神，國民道德與健全體格、科學及生活智能，以培養青少年八大學習領域及十大基本能力。
- (二) 本校自 91 年度起依教育經費編列與管理法第 13 條規定設置「臺北市地方教育發展基金」，以促進教育健全發展，提昇教育經費運用績效。
- (三) 本校以無限學習機會、各個都是品牌—致力實現「以學生為中心、以價值為導向」的全人發展學校。

#### 二、施政重點：

- (一) 開啟多元智慧：尊重每個學生獨特的個性，以多元智慧的觀點協助他找到生命的亮點，肯定天生我才必有用，能知於學，樂於學。
- (二) 培養生活能力：培養學生帶得走的公民關鍵能力，強化自我管理、閱讀理解、理性批判、問題解決、奉獻服務、溝通表達等核心素養。
- (三) 蘊育人文情懷：在溫馨開放的校園文化中，孕育人文情懷，學會尊重、包容；建構生命的價值、完成人性的開展。
- (四) 建置溫馨民主的校園文化：
  1. 以參與式管理、落實行政、教師會、家長會三者的良性互動。
  2. 以學生第一，教學優先的觀念提昇行政服務效率。
  3. 放下威權心態，開啟校園民主之風氣。
- (五) 推動適性教學：
  1. 落實校本課程理念，採多元化、活潑化的教學及評量。
  2. 運用校內、外資源，加強多元學習能力。
  3. 關懷相對弱勢學生之教學及輔導。
  4. 推動行動學習，充實學生運用資訊之知能，並提昇教師運用學習載具教學之能力。
- (六) 辦理發展性的訓輔活動：
  1. 辦理各項活動、競賽及展演。
  2. 推動校內外學習服務。
  3. 發展績優社團及校隊，如拔河隊、籃球隊、童軍等。

# 臺北市地方教育發展基金 - 臺北市立北政國民中學

## 業務計畫及預算概要

中華民國 112 年度

4. 加強新興領域教育的辦理，並融入各科教學以收成效。

### 三、組織概況：

本校設置校長 1 人，綜理全校校務，下設教務處、學生事務處、總務處、輔導室、會計室及人事室等單位。

內部分層業務如下：

(一) 教務處：秉承校長之命，辦理全校教務事項。

1. 教學組：掌理課程編排、課業考查、學藝競賽、教學研究、教師進修、差假教師調代課及缺補課查核等事項。

2. 註冊組：掌理註冊、編班、轉學、學籍保管、各項獎助學金補助及成績考查等有關學籍事項。

3. 課務組：掌理教科書編選、教學用具之管理、保管等事項。

4. 資訊組：掌理電腦設備及區域網路之管理、保管等事項。

(二) 學生事務處：秉承校長之命，辦理全校學生事務事項。

1. 訓育組：掌理訓育計畫之擬定及辦理各類訓育等活動。

2. 生教組：掌理學生日常生活常規，辦理交通導護各項事項。

3. 體育組：掌理學生體育活動、體格鍛鍊等事項。

4. 衛生組：掌理健康檢查，個人及環境衛生檢查、保健等事項。

(三) 總務處：秉承校長之命，辦理全校總務事項。

1. 事務組：掌理校舍、校具、財產、物品採購保管、校舍建築、維修等事項。

2. 出納組：辦理現金、零用金、票據等收支事項、辦理員工薪津發放及各項扣繳等事項。

3. 文書組：辦理公文收發登記與典守學校印信，撰擬繕校及檔案保管等事項。

(四) 輔導室：秉承校長之命，視學生身心狀況及需求提供發展性輔導，介入性輔導或處理性輔導，並掌理學生輔導與諮商，實施適性生涯輔導等事項。

1. 輔導組：掌理學生個案建立、學習輔導、生活輔導及兩性教育、親職教育等事項。

2. 資料組：掌理輔導資料蒐集建檔、組訓愛心家長、社區人力整合、出版親職刊物等事項。



# 臺北市地方教育發展基金 - 臺北市立北政國民中學

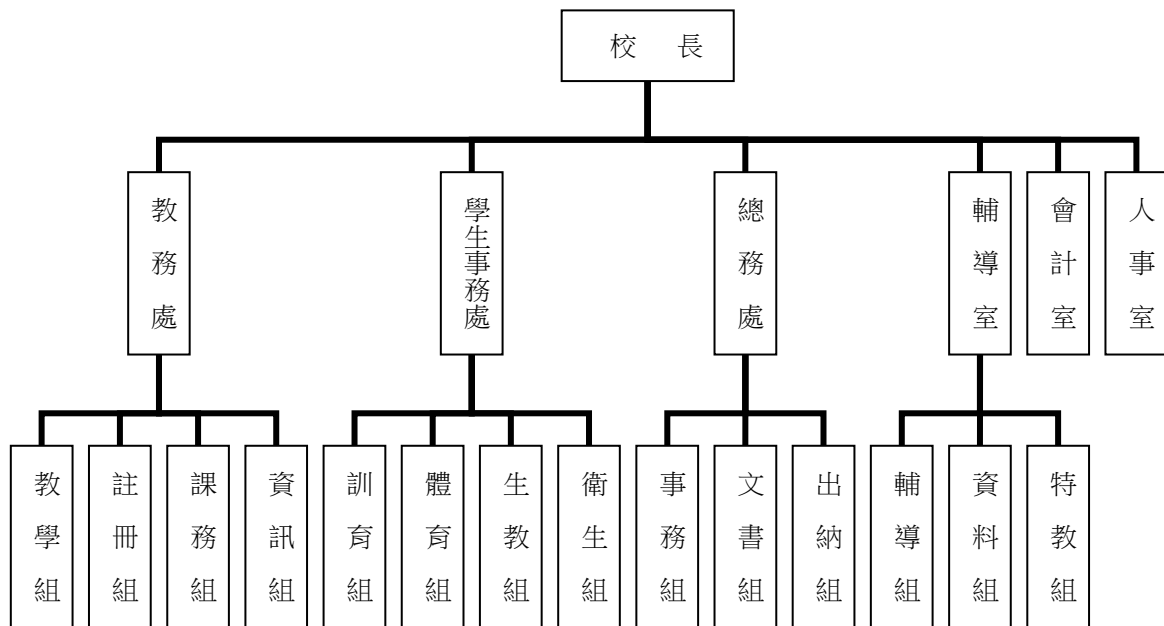
## 業務計畫及預算概要

中華民國 112 年度

3.特教組：擬訂特殊教育計畫章則、親師輔導諮詢、特教班甄選鑑別、實施各項診斷測驗、特教學生追蹤輔導等事項。

(五)會計室：秉承上級主計機關之監督與指導，並受校長之指揮，依法辦理歲計、會計、統計等事項。

(六)人事室：秉承上級人事機關之監督與指導，並受校長之指揮，依法辦理人事管理查核等事項。



#### 四、基金歸類及屬性：

本校地方教育發展基金依據教育經費編列與管理法第 13 條規定設置，本基金為預算法第 4 條第 1 項第 2 款第 5 目所定之特別收入基金，以本府教育局為管理機關。

# 臺北市地方教育發展基金 - 臺北市立北政國民中學

## 業務計畫及預算概要

中華民國 112 年度

### 貳、業務計畫

#### 一、基金來源：

單位：新臺幣千元

業務計畫	本年度預算數	實施內容
勞務收入	9	本年度預計辦理教師甄選報名費收入。
財產收入	79	本年度預計辦理財產報廢變賣之殘值收入、教職員工停車收入、校園場地開放收入等。
政府撥入收入	83,718	本年度預計由公庫撥入數。
其他收入	160	本年度預計收取各界捐款收入、數位學生證補卡及廠商履約逾期罰款等收入。

#### 二、基金用途：

單位：新臺幣千元

業務計畫	本年度預算數	實施內容
國民教育計畫	77,329	本年度預計辦理教學事項為： 1. 各項教學、學生事務、圖書及輔導等業務。 2. 新購教具、圖書等各科教學設備，充實各科教材及用具。 3. 革新教學方法，提高教學效能。 4. 教師甄選業務、指定活動等項目。
一般行政管理計畫	1,840	本年度預計辦理事項為： 1. 綜理學校總務、人事、會計等業務。 2. 配合校務推動行政處室支援工作，進而增進校務運作。
建築及設備計畫	6,633	本年度預計辦理事項為： 1. 購置各學科教學課程所需教學設備。 2. 校園後山擋土牆樓梯柵欄整修工程。

# 臺北市地方教育發展基金 - 臺北市立北政國民中學

## 業務計畫及預算概要

中華民國 112 年度

### 參、預算概要

#### 一、基金來源及用途之預計：

##### (一) 本年度基金來源：

服務收入 9 千元、財產處分收入 3 萬元、其他財產收入 4 萬 9 千元、公庫撥款收入 8,371 萬 8 千元、受贈收入 2 千元、雜項收入 15 萬 8 千元，本年度基金來源 8,396 萬 6 千元，較上年度預算數 7,708 萬 5 千元，增加 688 萬 1 千元，約 8.93%，主要係公庫撥款收入增編所致。

##### (二) 本年度基金用途：

國民教育計畫 7,732 萬 9 千元，一般行政管理計畫 184 萬元，建築及設備計畫 663 萬 3 千元，本年度基金用途 8,580 萬 2 千元，較上年度預算數 7,872 萬 3 千元，增加 707 萬 9 千元，約 8.99%，主要係增編人事費用所致。

#### 二、基金餘絀之預計：

本年度基金來源及用途相抵後，差短 183 萬 6 千元，較上年度預算數差短 163 萬 8 千元，增加 19 萬 8 千元，將移用以前基金餘額支應。

#### 三、現金流量之預計：

本年度業務活動淨流出 183 萬 6 千元。

#### 四、補辦預算事項：詳補辦預算明細表

##### (一) 固定資產之建設改良擴充 16 萬 5 千元

1.110 年度教育局補助行動學習智慧教學計畫 8 萬 4 千元。

2.110 年度教育部補助執行強化校園安全防護工作計畫 8 萬 1 千元。

### 肆、以前年度計畫實施成果概述：

#### 一、前（110）年度計畫實施成果概述：

業務計畫	實施概況	實施成果
勞務收入	本年度預計辦理教師甄選報名費收入。	本年度已收取教師甄選報名費 8 千元。
財產收入	本年度預計辦理財產報廢變賣之殘值收入、教職員工停車收入、校園場地開放收入等。	本年度已收取財產報廢變賣殘值收入 5 萬元及教職員工停車收入等 10 萬 8 千元。

# 臺北市地方教育發展基金 - 臺北市立北政國民中學

## 業務計畫及預算概要

中華民國 112 年度

政府撥入收入	本年度預計由公庫撥入數。	本年度已收取公庫撥入數 8,453 萬 7 千元及教育部之補助計畫 119 萬 3 千元。
其他收入	本年度預計收取各界捐款收入、數位學生證補卡及廠商履約逾期罰款等收入。	本年度已收取數位學生證補卡及廠商履約逾期罰款等收入 23 萬 7 千元。
國民教育計畫	<p>本年度預計辦理教學事項為：</p> <ol style="list-style-type: none"> <li>1. 辦理各項教學、學生事務、圖書及輔導等業務。</li> <li>2. 新購教具、圖書等各科教學設備，充實各科教材及用具。</li> <li>3. 革新教學方法，提高教學效能。</li> <li>4. 辦理教師甄選、指定活動等項目。</li> </ol>	<ol style="list-style-type: none"> <li>1. 辦理各項教學等業務。</li> <li>2. 新購教學用具及圖書等設備，充實各科教材及用具。</li> <li>3. 辦理各項活化教學等教師教學增能研習，提高教學效能。</li> <li>4. 辦理教師甄選、前導學校、優質學校徵件比賽、科展比賽、讀報教育、專題探究課程、機器人社團等活動。</li> </ol>
一般行政管理計畫	<p>本年度預計辦理事項為：</p> <ol style="list-style-type: none"> <li>1. 綜理學校總務、人事、會計等業務。</li> <li>2. 配合校務推動行政處室支援工作，進而增進校務運作。</li> </ol>	綜理學校總務、人事、會計等業務，並配合校務推動行政處室支援工作，進而增進校務運作，達成預期目標。
建築及設備計畫	<p>本年度預計辦理事項為：</p> <ol style="list-style-type: none"> <li>1. 購置各學科教學課程所需教學設備。</li> <li>2. 辦理校舍走廊地坪暨下操場整修工程。</li> <li>3. 辦理專科教室環境整修工程。</li> </ol>	<ol style="list-style-type: none"> <li>1. 購置各學科教學課程所需教學設備。</li> <li>2. 辦理校舍走廊地坪暨下操場整修工程。</li> <li>3. 辦理專科教室環境整修工程。</li> </ol>

# 臺北市地方教育發展基金 - 臺北市立北政國民中學

## 業務計畫及預算概要

中華民國 112 年度

二、上年度已過期間（111 年 1 月 1 日至 5 月 31 日止）計畫實施成果概述：

業務計畫	實施概況	實施成果
勞務收入	本年度截至 5 月 31 日止預計辦理教師甄選報名費等收入。	本年度截至 5 月 31 日止已收取教師甄選報名費 0 元。
財產收入	本年度截至 5 月 31 日止預計辦理財產報廢變賣之殘值收入、教職員工停車收入、校園場地開放收入等。	本年度截至 5 月 31 日止已收取教職員工停車收入 2 千元。
政府撥入收入	本年度截至 5 月 31 日止預計公庫撥入數。	本年度截至 5 月 31 日止已收取公庫撥入數 3,700 萬 3 千元及教育部之補助計畫 59 萬 1 千元。
其他收入	本年度截至 5 月 31 日止預計收取各界捐款收入、數位學生證補卡及廠商履約逾期罰款等收入。	本年度截至 5 月 31 日止已收取數位學生證補卡等收入 3 萬 1 千元。
國民教育計畫	本年度截至 5 月 31 日止預計辦理教學事項為： 1. 辦理各項教學、學生事務、圖書及輔導等業務。 2. 新購教具、圖書等各科教學設備，充實各科教材及用具。 3. 革新教學方法，提高教學效能。 4. 辦理教師甄選、指定活動等項目。	1. 辦理各項教學等業務。 2. 新購教學用具及圖書等設備，充實各科教材及用具。 3. 辦理各項活化教學等教師教學增能研習，提高教學效能。 4. 辦理教師甄選、前導學校、優質學校徵件比賽、科展比賽、讀報教育、專題探究課程、機器人社團等活動。
一般行政管理計畫	本年度截至 5 月 31 日止預計辦理事項為： 1. 綜理學校總務、人事、會計等業務。 2. 配合校務推動行政處室支援工作，進而增進校務運作。	持續辦理學校總務、人事、會計等業務，並配合校務推動行政處室支援工作，進而增進校務運作，以達成預期目標。

臺北市地方教育發展基金 - 臺北市立北政國民中學

業務計畫及預算概要

中華民國 112 年度

建築及設備計畫	本年度截至 5 月 31 日止預計辦理事項為： 1. 購置各學科教學課程所需教學設備招標作業。 2. 辦理入口大門及警衛室整修工程招標作業。	1.購置各學科教學課程所需教學設備招標作業。 2.辦理入口大門及警衛室整修工程招標作業。
---------	--	---

# 臺北市地方教育發展基金－臺北市立北政國民中學

## 補辦預算明細表

中華民國112年度

單位：新臺幣元

項 目	金額	辦理 年度	說 明
合計	165,000		
固定資產之建設改良擴充	165,000		
購置機械及設備	84,000	110	教育局補助行動學習智慧教學計畫，急需購置平板電腦，所需經費擬由教育局基金餘額支應。
平板電腦(10.2吋)	84,000		
購置交通及運輸設備	81,000	110	教育部補助110年度執行強化校園安全防護工作計畫經費。
緊急求救鈴系統	81,000		

備註：各基金依預算法第88條規定補辦預算，應確係不及編入年度預算，且因經營環境發生重大變遷或正常業務(含執行中央補助款項目)之確實需要，並經主管機關核轉本府核准先行辦理者；不具急迫性之事項，仍應儘可能納入預算辦理。

本 頁 空 白



# 預算主要表

# 臺北市地方教育發展基金－臺北市立北政國民中學

## 基金來源、用途及餘絀預計表

中華民國112年度

單位：新臺幣千元

前年度決算數	項 目	本年度預算數	上年度預算數	比較增減（－）
86,133	基金來源	83,966	77,085	6,881
8	勞務收入	9	6	3
8	服務收入	9	6	3
158	財產收入	79	79	
50	財產處分收入	30	30	
108	其他財產收入	49	49	
85,730	政府撥入收入	83,718	76,898	6,820
84,537	公庫撥款收入	83,718	76,898	6,820
1,193	政府其他撥入收入			
237	其他收入	160	102	58
	受贈收入	2	2	
237	雜項收入	158	100	58
84,216	基金用途	85,802	78,723	7,079
75,343	國民教育計畫	77,329	72,176	5,153
1,601	一般行政管理計畫	1,840	1,848	-8
7,272	建築及設備計畫	6,633	4,699	1,934
1,916	本期賸餘(短絀)	-1,836	-1,638	-198
2,290	期初基金餘額	2,568	2,947	-379
4,206	期末基金餘額	732	1,309	-577

註：前年度決算數細數之和與總數或略有出入，係四捨五入關係，以下各表同。

# 臺北市地方教育發展基金－臺北市立北政國民中學

## 現金流量預計表

中華民國112年度

單位：新臺幣千元

項 目	本 預	年 算	度 數	說 明
業務活動之現金流量				
本期賸餘(短絀)			-1,836	
業務活動之淨現金流入(流出)			-1,836	
其他活動之現金流量				
其他活動之淨現金流入(流出)				
現金及約當現金之淨增(淨減)			-1,836	
期初現金及約當現金			4,835	
期末現金及約當現金			2,999	

註：本表係採現金及約當現金基礎，包括現金及自投資日起3個月內到期或清償之債權證券。

# 預算明細表

# 臺北市地方教育發展基金－臺北市立北政國民中學

## 基金來源－服務收入明細表

中華民國112年度

單位：新臺幣元

科 目	單 位	本 年 度 預 算 數			說 明
		數量 業務量	利(費)率	金 額	
合計 服務收入	人	30	300	9,000 9,000 9,000	較上年度預算數6,000元，增加3,000元。 教師甄選報名費收入。

# 臺北市地方教育發展基金－臺北市立北政國民中學

## 基金來源－財產處分收入明細表

中華民國112年度

單位：新臺幣元

科 目	單位	本 年 度 預 算 數			說 明
		數量 業務量	利(費)率	金 額	
合計				30,000	
財產處分收入	年	1	30,000	30,000	較上年度預算數30,000元，無增減。 報廢財產殘值收入。

# 臺北市地方教育發展基金－臺北市立北政國民中學

## 基金來源－其他財產收入明細表

中華民國112年度

單位：新臺幣元

科 目	單位	本 年 度 預 算 數			說 明
		數量 業務量	利(費)率	金 額	
合計				49,000	
其他財產收入				49,000	較上年度預算數49,000元，無增減。
	年	1	29,000	29,000	場地出借費收入(收支對列)。
	年	1	20,000	20,000	教職員工停車收入(收支對列)。

# 臺北市地方教育發展基金－臺北市立北政國民中學

## 基金來源－公庫撥款收入明細表

中華民國112年度

單位：新臺幣元

科 目	單位	本 年 度 預 算 數			說 明
		數量 業務量	利(費)率	金 額	
合計				83,718,000	
公庫撥款收入	年	1	83,718,000	83,718,000	較上年度預算數76,898,000元，增加6,820,000元。 市府補助款。



臺北市地方教育發展基金－臺北市立北政國民中學

基金來源－受贈收入明細表

中華民國112年度

單位：新臺幣元

科目	單位	本年度預算數			說明
		數量 業務量	利(費)率	金額	
合計				2,000	
受贈收入	年	1	2,000	2,000	較上年度預算數2,000元，無增減。 捐贈收入。

# 臺北市地方教育發展基金－臺北市立北政國民中學

## 基金來源－雜項收入明細表

中華民國112年度

單位：新臺幣元

科 目	單位	本 年 度 預 算 數			說 明
		數量 業務量	利(費)率	金 額	
合計				158,000	
雜項收入				158,000	較上年度預算數100,000元，增加58,000元。
	年	1	2,000	2,000	圖說工本費收入。
	年	1	156,000	156,000	其他雜項收入。

# 臺北市地方教育發展基金－臺北市立北政國民中學

## 基金用途－國民教育計畫明細表

中華民國112年度

單位：新臺幣元

前年度 決算數	上年度 預算數	科 目	本 年 度 預 算 數	說 明
75,343,472	72,175,559	合 計	77,329,000	
71,834,669	69,258,559	用人費用	74,144,000	
39,466,048	39,552,000	正式員額薪資	39,552,000	較上年度預算數39,552,000元，無增減。
38,272,648	38,472,000	職員薪金	38,472,000	
			36,156,000	教職員48人薪金(詳用人費用彙計表)(含教育部補助導師費144,000元及專任輔導教師640,000元)。
			2,316,000	教職員3人薪金(詳用人費用彙計表)。
1,193,400	1,080,000	警餉	1,080,000	校警2人薪金(詳用人費用彙計表)。
3,087,768	1,457,280	聘僱及兼職人員薪資	1,457,280	較上年度預算數1,457,280元，無增減。
867,912		約僱職員薪金		
2,219,856	1,457,280	兼職人員酬金	1,457,280	
			8,640	補助調整授課鐘點費之外聘教師勞、健保及勞退費用(教育部補助款)。
			86,400	補助調整授課特教教師鐘點費，3人*2節*40週*360元(教育部補助款)。
			950,400	補助調整教師授課鐘點費，33人*2節*40週*360元(教育部補助款)。
			95,040	補助調整授課鐘點費之外聘教師勞、健保及勞退費用(教育部補助款)。
			316,800	教師代課鐘點費，本校編制教師總人數37人，按9分之1計，編列4人，每人220節，總節數4人*220節=880節，每節360元。
1,076,372	1,033,661	超時工作報酬	1,041,061	較上年度預算數1,033,661元，增加7,400元。
1,076,372	1,033,661	加班費	1,041,061	
			43,200	不休假出勤加班費。
			990,461	不休假出勤加班費。
			7,400	辦理中等學校校長會議工作人員加班費。
8,575,244	8,921,000	獎金	8,921,000	較上年度預算數8,921,000元，無增減。
3,636,952	3,977,000	考績獎金	3,977,000	
			193,000	依考績法規定核發之獎金。
			3,784,000	依考績法規定核發之獎金。
4,938,292	4,944,000	年終獎金	4,944,000	
			4,654,500	依規定於年節加發之獎金。
			289,500	依規定於年節加發之獎金。

# 臺北市地方教育發展基金－臺北市立北政國民中學

## 基金用途－國民教育計畫明細表

中華民國112年度

單位：新臺幣元

前年度 決算數	上年度 預算數	科 目	本 年 度 預 算 數	說 明
12,391,881	12,749,232	退休及卹償金	18,005,892	較上年度預算數12,749,232元，增加5,256,660元。
12,391,881	12,749,232	職員退休及離職金	13,751,616	
			3,865,500	提撥退撫基金。
			9,640,416	退休人員月退休金，28人*26,575元*12月=8,929,200元；退休遺族遺屬年金(月撫慰金)，3人*19,756元*12月=711,216元；合計9,640,416元。
			245,700	提撥退撫基金。
		工員退休及離職金	4,254,276	校警2人退休一次退休金(新增)。
7,237,356	5,545,386	福利費	5,166,767	較上年度預算數5,545,386元，減少378,619元。
5,286,552	3,453,036	分擔員工保險費	3,392,388	
			3,195,828	分擔公保、勞保、健保費。
			196,560	分擔公保、勞保、健保費。
64,930	137,900	傷病醫藥費	148,300	
			4,800	職業安全衛生健康檢查經費，4人*1,200元。
			112,000	健康檢查補助費，7人*16,000元。
			31,500	健康檢查補助費，7人*4,500元。
427,204	445,704	員工通勤交通費	455,784	
			11,760	教師上下班交通費，1人*10月*1,176元。
			30,240	教師上下班交通費，3人*10月*1,008元。
			56,448	教師兼行政及職員上下班交通費，4人*12月*1,176元。
			12,096	職員上下班交通費，1人*12月*1,008元。
			107,100	教師上下班交通費，17人*10月*630元。
			120,960	教師兼行政及職員上下班交通費，16人*12月*630元。
			90,720	教師兼行政及職員上下班交通費，6人*12月*1,260元。
			6,300	教師上下班交通費，1人*10月*630元。
			12,600	教師上下班交通費，1人*10月*1,260元。
			7,560	教師兼行政上下班交通費，1人*12月*630元。

# 臺北市地方教育發展基金－臺北市立北政國民中學

## 基金用途－國民教育計畫明細表

中華民國112年度

單位：新臺幣元

前年度決算數	上年度預算數	科 目	本 年 度 預 算 數	說 明
1,458,670	1,508,746	其他福利費	1,170,295	16,000 休假旅遊補助費。 448,000 休假旅遊補助費。 65,260 結婚補助費，1人*2月*32,630元。 189,900 喪葬補助費，1人*5月*37,980元。 439,135 子女教育補助費。 12,000 退休人員三節慰問金，2人*6,000元。
1,481,124	1,381,000	服務費用	1,377,000	
285,777	315,395	水電費	307,163	較上年度預算數315,395元，減少8,232元。
254,548	284,000	工作場所電費	276,000	166,768 學生在校作息時間內使用冷氣設備電費，14班*11,912元(新增)。 109,232 電費基本費。
31,229	31,395	工作場所水費	31,163	水費基本費。
12,000	3,407	郵電費	3,407	較上年度預算數3,407元，無增減。
12,000	3,407	郵費	3,407	寄發通知單郵資(班級業務費)。
11,050	54,650	旅運費	54,650	較上年度預算數54,650元，無增減。
11,050	54,650	國內旅費	54,650	32,550 校外教學隨隊人員出差旅費，7人*3天*1,550元。 15,900 教職員因公外出洽公或辦理活動等所需短程車資(班級業務費)。 6,200 教職員工因公出差旅費。
24,728	2,000	印刷裝訂與廣告費	2,000	較上年度預算數2,000元，無增減。
24,728	2,000	印刷及裝訂費	2,000	輔導活動印製相關表冊。
365,471	470,920	修理保養及保固費	471,720	較上年度預算數470,920元，增加800元。
203,281	263,432	一般房屋修護費	263,432	243,432 校舍修繕、養護費，12班*20,286元(55年)(60%)。 20,000 教職員工停車場地維護費(收支對列)。
3,600	45,200	機械及設備修護費	46,000	29,000 開放學校場地器材維護費(收支對列)。 17,000 電腦設備維護費(電腦專案計畫)。

# 臺北市地方教育發展基金－臺北市立北政國民中學

## 基金用途－國民教育計畫明細表

中華民國112年度

單位：新臺幣元

前年度 決算數	上年度 預算數	科 目	本 年 度 預 算 數	說 明
158,590	162,288	雜項設備修護費	162,288	
			26,000	冷氣設備維護費，13班*2,000元(新增)。
			136,288	教學器材及其他器材等修繕、養護費。
132,038	108,328	一般服務費	108,760	較上年度預算數108,328元，增加432元。
2,038	2,328	佣金、匯費、經理費及手續費	2,760	委託超商代收學雜費手續費，230人*2學期*6元。
24,000		計時與計件人員酬金		
106,000	106,000	體育活動費	106,000	文康活動費，本校編列教職員51人，校警2人，合計53人，每人編列2,000元。
650,060	426,300	專業服務費	429,300	較上年度預算數426,300元，增加3,000元。
557,290	349,400	講課鐘點、稿費、出席審查及查詢費	349,400	
			56,000	分組活動外聘講師鐘點費，28節*2,000元。
			7,200	資源班教材編輯費，1班*12月*600元。
			3,200	資源班外聘講師鐘點費，2節*1,600元(特教班業務費)。
			10,000	綠屋頂外聘講師鐘點費，5節*2,000元。
			10,000	綠屋頂內聘講師鐘點費，10節*1,000元。
			40,000	活化教學及新文化新精神外聘講師鐘點費，20節*2,000元。
			56,000	活化教學及新文化新精神內聘講師鐘點費，56節*1,000元。
			10,000	輔導活動內聘講師鐘點費，10節*1,000元。
			10,000	輔導活動外聘講師鐘點費，5節*2,000元。
			36,000	國中冬夏令營外聘講師鐘點費，18節*2,000元。
			30,000	課後社團活動外聘教師指導鐘點費，60節*500元。
			10,000	性別平等教育宣導活動外聘講師鐘點費，5節*2,000元。
			15,000	性別平等教育宣導活動內聘講師鐘點費，15節*1,000元。
			10,000	小田園外聘講師鐘點費，5節*2,000元。
			10,000	小田園內聘講師鐘點費，10節*1,000元。
			10,000	辦理兩公約人權、法治、品德教育、特

# 臺北市地方教育發展基金－臺北市立北政國民中學

## 基金用途－國民教育計畫明細表

中華民國112年度

單位：新臺幣元

前年度 決算數	上年度 預算數	科 目	本 年 度 預 算 數	說 明
				教、輔導、環教、生命等各類依法宣導活動外聘講師鐘點費，5節*2,000元。
			20,000	辦理兩公約人權、法治、品德教育、特教、輔導、環教、生命等各類依法宣導活動內聘講師鐘點費，20節*1,000元。
			4,000	國中適性入學宣導外聘講師鐘點費，2節*2,000元(教育部補助2,000元)。
			2,000	技職教育、免試及12年國教校園宣導外聘講師鐘點費。
66,300	11,300	委託檢驗(定)試驗認證費	11,300	
			6,500	消防安全檢測費等(班級業務費)。
			4,800	飲水機水質檢驗費，4臺*1,200元。
5,500	6,000	試務甄選費	9,000	
			9,000	教師甄選試務費。
20,970	59,600	其他專業服務費	59,600	
			2,000	資源班學生鑑定費(特教班業務費)，8時*250元。
			57,600	游泳池水電清潔維護費，8班*7,200元。
1,022,999	486,000	材料及用品費	653,000	
470,408	84,747	使用材料費	146,587	較上年度預算數84,747元，增加61,840元。
470,408	84,747	設備零件	146,587	
			9,987	輔導活動用教具教材費。
			25,000	學務處體育教學教材教具等(由班級設備費移列)(新增)。
			16,000	特教班教材教具等(由特教班設備費移列)(新增)。
			20,000	教務處及輔導室教學教材教具等(由班級設備費移列)(新增)。
			75,600	電腦設備維護及管理費，12班*6,300元。
552,591	401,253	用品消耗	506,413	較上年度預算數401,253元，增加105,160元。
				。
7,905	4,000	辦公(事務)用品	44,000	
			4,000	國中冬夏令營用文具紙張等。
			40,000	辦理中等學校校長會議用辦公事務用品。
19,909	23,000	報章雜誌	44,000	

# 臺北市地方教育發展基金－臺北市立北政國民中學

## 基金用途－國民教育計畫明細表

中華民國112年度

單位：新臺幣元

前年度 決算數	上年度 預算數	科 目	本 年 度 預 算 數	說 明
			42,000	圖書及視聽媒體教材(教務處)(由班級設備費移列)。
			2,000	輔導活動刊物。
20,666	15,000	醫療用品(非醫療院所使用)	15,000	健康中心藥品。
504,111	359,253	其他用品消耗	403,413	
			165,840	普通班級教學材料費，12班*13,820元。
			13,000	童軍教育教學材料費等，2團*6,500元。
			15,000	教職員因公外出洽公或辦理活動等逾時誤餐餐盒費用，150人次*100元(班級業務費)。
			41,993	衛生清潔用品、專用垃圾袋等(班級業務費)。
			13,820	資源班教學材料費，1班*13,820元。
			2,000	資源班教學會議逾時誤餐餐盒費用，20人次*100元(特教班業務費)。
			24,200	運動會比賽用具等。
			14,960	國中生涯發展教育家科、工科材料費。
			35,000	小田園教育體驗實習計畫資材費。
			25,000	辦理中等學校校長會議場地佈置及茶水等雜支。
			17,600	辦理中等學校校長會議逾時誤餐餐盒費用，176人次*100元。
			35,000	綠屋頂植栽、培養土、肥料等園藝資材。
6,000		租金、償債、利息及相關手續費		
6,000		交通及運輸設備租金		
6,000		車租		
895,082	936,000	會費、捐助、補助、分攤、照護、救濟與交流活動費	1,042,000	
34,000	34,000	捐助、補助與獎助	34,000	較上年度預算數34,000元，無增減。
34,000	34,000	獎助學員生給與	34,000	
			10,000	教育關懷獎每校推薦1名學生獎助金。
			24,000	優秀學生獎學金，12班*2學期*1,000元。
861,082	902,000	補貼、獎勵、慰問、照護與	1,008,000	較上年度預算數902,000元，增加106,000



# 臺北市地方教育發展基金－臺北市立北政國民中學

## 基金用途－國民教育計畫明細表

中華民國112年度

單位：新臺幣元

前年度 決算數	上年度 預算數	科 目	本 年 度 預 算 數	說 明
		救濟		元。
34,669	35,400	獎勵費用	35,400	
			3,600	依「臺北市公立高級中等以下學校獎勵教師獎金發給要點」發放之獎勵，1人*3600元(班級業務費)。
			31,800	敬師獎勵活動費，53人*600元。
10,000		慰問、照護及濟助金		
816,413	866,600	其他補貼、獎勵、慰問、 照護與救濟	972,600	
			75,400	弱勢學生教科書補助費用，58人*1,300元。
			805	配合預算編列至千元，增列進位數805元。
			591,675	清寒學生餐費補助，49人*125日*55元+49人*80日*65元。
			304,720	補助學校午餐使用有機蔬菜或有機米計畫，293人*40週*26元。
103,598	114,000	其他	113,000	
103,598	114,000	其他支出	113,000	較上年度預算數114,000元，減少1,000元。
103,598	114,000	其他	113,000	
			22,100	運動會比賽獎品、獎牌及場地佈置等。
			50,400	執行學生路隊安全導護費，2人*40週*10次*63元。
			16,000	輔導活動用適性評量心理測驗卷等。
			24,500	班級自治費，245人*2學期*50元。

# 臺北市地方教育發展基金－臺北市立北政國民中學

## 基金用途－一般行政管理計畫明細表

中華民國112年度

單位：新臺幣元

前年度 決算數	上年度 預算數	科 目	本 年 度 預 算 數	說 明
1,601,381	1,848,441	合計	1,840,000	
25,000	44,441	用人費用	44,000	
25,000	44,441	超時工作報酬	44,000	較上年度預算數44,441元，減少441元。
25,000	44,441	加班費	44,000	
			19,000	校園安全校內同仁例假日人力支援。
			25,000	趕辦業務延長工時加班費(統籌業務費)。
1,346,297	1,582,000	服務費用	1,582,000	
66,285	83,500	郵電費	83,500	較上年度預算數83,500元，無增減。
66,285	83,500	電話費	83,500	校園安全保全專線電話費用等。
35,248	70,000	修理保養及保固費	70,000	較上年度預算數70,000元，無增減。
35,248	70,000	機械及設備修護費	70,000	校園安全消防設備維修保養。
930,310	952,000	一般服務費	952,000	較上年度預算數952,000元，無增減。
930,310	952,000	外包費	952,000	
			40,000	消化超額職工1人(技工、工友)業務外包費。
			912,000	職工(技工、工友)業務外包費，2人*12月*38,000元。
242,830	404,500	專業服務費	404,500	較上年度預算數404,500元，無增減。
	37,500	委託檢驗(定)試驗認證費	37,500	校園山坡地水土保持設施監測。
242,830	367,000	其他專業服務費	367,000	校園安全機械定點、機動巡邏等保全費用。
71,624	72,000	公共關係費	72,000	較上年度預算數72,000元，無增減。
71,624	72,000	公共關係費	72,000	校長特別費，12月*6,000元。
228,748	221,000	材料及用品費	213,000	
228,748	221,000	用品消耗	213,000	較上年度預算數221,000元，減少8,000元。
228,748	205,759	辦公(事務)用品	206,200	本校奉核定普通班12班，未達15班依15班計列，統籌業務費計算如下：1,290元*15班*12月=232,200元，除依實際需求移列加班費25,000元及會費1,000元外，其餘如列數。
	14,500	服裝	6,100	
			2,200	校警皮鞋，2人*1雙*1,100元。
			800	校警服裝配備，2人*400元。
			100	校警襪子，2雙*50元。
			3,000	校警夏服，2人*1套*1,500元(成立第38年)。
	741	其他用品消耗	700	配合預算編列至千元，增列進位數700元。

# 臺北市地方教育發展基金－臺北市立北政國民中學

## 基金用途－一般行政管理計畫明細表

中華民國112年度

單位：新臺幣元

前年度 決算數	上年度 預算數	科 目	本 年 度 預 算 數	說 明
1,000	1,000	會費、捐助、補助、分攤、照 護、救濟與交流活動費	1,000	
1,000	1,000	會費	1,000	較上年度預算數1,000元，無增減。
1,000	1,000	職業團體會費	1,000	護理師1人公會會費(統籌業務費)。
336		其他		
336		其他支出		
336		其他		

# 臺北市地方教育發展基金－臺北市立北政國民中學

## 基金用途－建築及設備計畫明細表

中華民國112年度

單位：新臺幣元

前年度 決算數	上年度 預算數	科 目	本 年 度 預 算 數	說 明
7,271,520	4,699,000	合計	6,633,000	
7,271,520	4,699,000	購建固定資產、無形資產及非理財 目的之長期投資	6,633,000	
2,651,307	747,000	購建固定資產	2,397,000	
2,651,307	747,000	一般建築及設備計畫	2,397,000	
1,815,416		校園整修工程		
1,815,416		興建土地改良物		
289,076	398,200	班級設備	333,000	
84,000	88,200	購置機械及設備	166,000	
			13,000	新購教務處真空機(真空消泡 桶30cm)1臺。
			33,000	新購教務處攝影機(4K)1臺。
			120,000	新購教務處繪圖機(AO)1臺。
205,076	310,000	購置雜項設備	167,000	
			12,000	新購教務處手動裁紙機1臺。
			26,000	新購桌球桌2張*13,000元。
			13,000	新購團輔室除濕機(10.5公升)1 臺。
			34,000	新購導師室及總務處碎紙機( 鐵製、細碎式)，2臺*17,000元 。
			82,000	新購學務處及總務處冷氣機 ，2臺*41,000元(7.1KW以上一 對一分離式)。
331,065	332,800	資訊設備	424,000	
331,065	332,800	購置機械及設備	424,000	
			84,000	汰換平板電腦，7部*12,000元( 電腦專案計畫)。
			85,000	汰換網路及資訊周邊設備(電 腦專案計畫)。
			204,000	汰換桌上型電腦(含顯示器)，8 部*25,500元(電腦專案計畫)。
			51,000	汰換筆記型電腦，2部*25,500 元(電腦專案計畫)。
215,750	16,000	校園設備		
84,000		購置機械及設備		
131,750		購置交通及運輸設備		

# 臺北市地方教育發展基金－臺北市立北政國民中學

## 基金用途－建築及設備計畫明細表

中華民國112年度

單位：新臺幣元

前年度 決算數	上年度 預算數	科 目	本 年 度 預 算 數	說 明
	16,000	購置雜項設備		
		增設無障礙電梯工程	1,640,000	
		購置機械及設備	1,640,000	
			1,640,000	一、施工費。
30,400	36,000	購置無形資產	36,000	
30,400	36,000	一般建築及設備計畫	36,000	
30,400	36,000	資訊設備	36,000	
30,400	36,000	購置電腦軟體	36,000	
			36,000	電腦教學軟體費(電腦專案計畫)。
4,589,813	3,916,000	遞延支出	4,200,000	
4,589,813	3,916,000	一般建築及設備計畫	4,200,000	
	3,916,000	校園後山擋土牆樓梯柵欄 整修工程	4,200,000	
	3,916,000	遞延修繕房屋建築支出	4,200,000	
			3,851,144	一、施工費。
			273,834	二、委託技術服務費(總包價 法)。
			75,022	三、工程管理費(按施工費約 2%提列)。
4,589,813		校園整修工程		
2,082,223		遞延修繕房屋建築支出		
2,507,590		其他遞延支出		

本 頁 空 白

# 預算參考表

# 臺北市地方教育發展基金－臺北市立北政國民中學

## 預計平衡表

中華民國112年12月31日

單位：新臺幣千元

110年(前年) 12月31日 決算數	科 目	112年12月31日 預計數	111年12月31日 預計數	比較增減(-)
1,903,671	資產合計	1,900,197	1,902,033	-1,836
1,903,671	資產	1,900,197	1,902,033	-1,836
6,683	流動資產	3,209	5,045	-1,836
6,473	現金	2,999	4,835	-1,836
6,473	銀行存款	2,999	4,835	-1,836
210	預付款項	210	210	
210	預付費用	210	210	
553	投資、長期應收款項、貸墊款及準備金	553	553	
553	準備金	553	553	
321	退休及離職準備金	321	321	
232	其他準備金	232	232	
1,896,435	其他資產	1,896,435	1,896,435	
1,896,435	什項資產	1,896,435	1,896,435	
55	暫付及待結轉帳項	55	55	
1,896,380	代管資產	1,896,380	1,896,380	
1,903,671	負債及基金餘額合計	1,900,197	1,902,033	-1,836
1,899,465	負債	1,899,465	1,899,465	
1,577	流動負債	1,577	1,577	
1,577	應付款項	1,577	1,577	
1,158	應付代收款	1,158	1,158	
419	應付費用	419	419	
1,897,888	其他負債	1,897,888	1,897,888	
1,897,888	什項負債	1,897,888	1,897,888	
1,009	存入保證金	1,009	1,009	
321	應付退休及離職金	321	321	
1,896,380	應付代管資產	1,896,380	1,896,380	
178	暫收及待結轉帳項	178	178	
4,206	基金餘額	732	2,568	-1,836
4,206	基金餘額	732	2,568	-1,836
4,206	基金餘額	732	2,568	-1,836
4,206	累積餘額	732	2,568	-1,836

註：1.信託代理與保證資產(負債)前年度決算數0元，上年度預計數0元，本年度預計數0元。2.或有資產(負債)0元。3.本基金自93年度起，本固定項目分開原則，將屬長期固定帳項，包括固定資產5,675,322元、無形資產84,081元及長期債務0元等，另立帳類管理，未納入本表。



## 臺北市地方教育發展基金

## 各項費用

中華民國

前年度 決算數	上年度 預算數	計畫別	合計	國民教育計畫
		用途別科目		
84,216,373	78,723,000	合計	85,802,000	77,329,000
71,859,669	69,303,000	用人費用	74,188,000	74,144,000
39,466,048	39,552,000	正式員額薪資	39,552,000	39,552,000
38,272,648	38,472,000	職員薪金	38,472,000	38,472,000
1,193,400	1,080,000	警餉	1,080,000	1,080,000
3,087,768	1,457,280	聘僱及兼職人員薪資	1,457,280	1,457,280
867,912		約僱職員薪金		
2,219,856	1,457,280	兼職人員酬金	1,457,280	1,457,280
1,101,372	1,078,102	超時工作報酬	1,085,061	1,041,061
1,101,372	1,078,102	加班費	1,085,061	1,041,061
8,575,244	8,921,000	獎金	8,921,000	8,921,000
3,636,952	3,977,000	考績獎金	3,977,000	3,977,000
4,938,292	4,944,000	年終獎金	4,944,000	4,944,000
12,391,881	12,749,232	退休及卹償金	18,005,892	18,005,892
12,391,881	12,749,232	職員退休及離職金	13,751,616	13,751,616
		工員退休及離職金	4,254,276	4,254,276
7,237,356	5,545,386	福利費	5,166,767	5,166,767
5,286,552	3,453,036	分擔員工保險費	3,392,388	3,392,388
64,930	137,900	傷病醫藥費	148,300	148,300
427,204	445,704	員工通勤交通費	455,784	455,784
1,458,670	1,508,746	其他福利費	1,170,295	1,170,295
2,827,421	2,963,000	服務費用	2,959,000	1,377,000
285,777	315,395	水電費	307,163	307,163
254,548	284,000	工作場所電費	276,000	276,000
31,229	31,395	工作場所水費	31,163	31,163
78,285	86,907	郵電費	86,907	3,407
12,000	3,407	郵費	3,407	3,407
66,285	83,500	電話費	83,500	
11,050	54,650	旅運費	54,650	54,650
11,050	54,650	國內旅費	54,650	54,650
24,728	2,000	印刷裝訂與廣告費	2,000	2,000

一 臺北市立北政國民中學

彙計表

112年度

單位：新臺幣元

一般行政管理計畫	建築及設備計畫				
1,840,000	6,633,000				
44,000					
44,000					
44,000					

## 臺北市地方教育發展基金

## 各項費用

中華民國

前年度 決算數	上年度 預算數	計畫別		合計	國民教育計畫
		用途別科目			
24,728	2,000	印刷及裝訂費		2,000	2,000
400,719	540,920	修理保養及保固費		541,720	471,720
203,281	263,432	一般房屋修護費		263,432	263,432
38,848	115,200	機械及設備修護費		116,000	46,000
158,590	162,288	雜項設備修護費		162,288	162,288
1,062,348	1,060,328	一般服務費		1,060,760	108,760
2,038	2,328	佣金、匯費、經理費及手續費		2,760	2,760
930,310	952,000	外包費		952,000	
24,000		計時與計件人員酬金			
106,000	106,000	體育活動費		106,000	106,000
892,890	830,800	專業服務費		833,800	429,300
557,290	349,400	講課鐘點、稿費、出席審查及查詢費		349,400	349,400
66,300	48,800	委託檢驗(定)試驗認證費		48,800	11,300
5,500	6,000	試務甄選費		9,000	9,000
263,800	426,600	其他專業服務費		426,600	59,600
71,624	72,000	公共關係費		72,000	
71,624	72,000	公共關係費		72,000	
1,251,747	707,000	材料及用品費		866,000	653,000
470,408	84,747	使用材料費		146,587	146,587
470,408	84,747	設備零件		146,587	146,587
781,339	622,253	用品消耗		719,413	506,413
236,653	209,759	辦公(事務)用品		250,200	44,000
19,909	23,000	報章雜誌		44,000	44,000
	14,500	服裝		6,100	
20,666	15,000	醫療用品(非醫療院所使用)		15,000	15,000
504,111	359,994	其他用品消耗		404,113	403,413
6,000		租金、償債、利息及相關手續費			
6,000		交通及運輸設備租金			
6,000		車租			
7,271,520	4,699,000	購建固定資產、無形資產及非理財目的之長期投資		6,633,000	
2,651,307	747,000	購建固定資產		2,397,000	

一 臺北市立北政國民中學

彙計表

112年度

單位：新臺幣元

一般行政管理計畫	建築及設備計畫				
70,000					
70,000					
952,000					
952,000					
404,500					
37,500					
367,000					
72,000					
72,000					
213,000					
213,000					
206,200					
6,100					
700					
	6,633,000				
	2,397,000				

# 臺北市地方教育發展基金

## 各項費用

中華民國

前年度 決算數	上年度 預算數	計畫別 用途別科目	合計	國民教育計畫
1,815,416		興建土地改良物		
499,065	421,000	購置機械及設備	2,230,000	
131,750		購置交通及運輸設備		
205,076	326,000	購置雜項設備	167,000	
30,400	36,000	購置無形資產	36,000	
30,400	36,000	購置電腦軟體	36,000	
4,589,813	3,916,000	遞延支出	4,200,000	
2,082,223	3,916,000	遞延修繕房屋建築支出	4,200,000	
2,507,590		其他遞延支出		
896,082	937,000	會費、捐助、補助、分攤、照護、救濟 與交流活動費	1,043,000	1,042,000
1,000	1,000	會費	1,000	
1,000	1,000	職業團體會費	1,000	
34,000	34,000	捐助、補助與獎助	34,000	34,000
34,000	34,000	獎助學員生給與	34,000	34,000
861,082	902,000	補貼、獎勵、慰問、照護與救濟	1,008,000	1,008,000
34,669	35,400	獎勵費用	35,400	35,400
10,000		慰問、照護及濟助金		
816,413	866,600	其他補貼、獎勵、慰問、照護與救濟	972,600	972,600
103,934	114,000	其他	113,000	113,000
103,934	114,000	其他支出	113,000	113,000
103,934	114,000	其他	113,000	113,000

一 臺北市立北政國民中學

彙計表

112年度

單位：新臺幣元

一般行政管理計畫	建築及設備計畫				
	2,230,000				
	167,000				
	36,000				
	36,000				
	4,200,000				
	4,200,000				
1,000					
1,000					
1,000					

臺北市地方教育發展基金－臺北市立北政國民中學

員工人數彙計表

中華民國112年度

單位：人

計 畫 及 項 目	上年度最高可 進用員額數	本年度 增減(-)數	本年度最高可 進用員額數	說 明
合計	53		53	
國民教育計畫部分	53		53	
職員	51		51	
駐衛警	2		2	

註：1.本表約僱、聘用係指奉准有案之約聘僱人員。  
 2.外包費編列工友外包2人、消化超額職工1人，計95萬2,000元。

本 頁 空 白



# 臺北市地方教育發展基金

## 用人費用

中華民國

計畫及項目	合計	正式 員額 薪資	聘僱 人員 薪資	超時 工作 報酬	津貼	獎 金		
						年終獎金	考績獎金	其他
合計	74,188,000	39,552,000		1,085,061		4,944,000	3,977,000	
國民教育計畫	74,144,000	39,552,000		1,041,061		4,944,000	3,977,000	
正式人員	63,034,304	39,552,000		1,041,061		4,944,000	3,977,000	
兼任人員	1,457,280							
其他人員	9,652,416							
一般行政管理計畫	44,000			44,000				
正式人員	44,000			44,000				

註：1.本表兼任人員用人費用，係學校教職員兼課或請假代課鐘點費。2.外包費編列工友外包2人、消化超額職工1人，計95萬2,000元。

—臺北市立北政國民中學

彙計表

112年度

單位：新臺幣元

退休及卹償金		資遣費	福 利 費					提繳費	兼任 人員 用人 費用
退休金	卹償金		分擔 保險費	傷病 醫藥費	提撥 福利金	員工通勤 交通費	其他		
18,005,892			3,392,388	148,300		455,784	1,170,295		1,457,280
18,005,892			3,392,388	148,300		455,784	1,170,295		1,457,280
8,365,476			3,392,388	148,300		455,784	1,158,295		1,457,280
9,640,416							12,000		

# 臺北市地方教育發展基金－臺北市立北政國民中學

## 單位（或計畫）成本分析表

中華民國112年度

單位：新臺幣千元

計 畫 別	單 位	單位成本(元)或 平均利(費)率	數 量	預 算 數	說 明
合計				85,802	
國民教育計畫				77,329	
一般行政管理計畫				1,840	
建築及設備計畫				6,633	

# 臺北市地方教育發展基金－臺北市立北政國民中學

## 5年來主要業務計畫分析表

中華民國112年度

單位：新臺幣千元

年度及項目	單位	數量	單位成本(元)或 平均利(費)率	金額	說明
(本)年度預算數					
國民教育計畫				77,329	
(上)年度預算數					
國民教育計畫				72,176	
(前)年度決算數					
國民教育計畫				75,343	
(109)年度決算數					
國民教育計畫				56,441	
(108)年度決算數					
國民教育計畫				55,215	

臺北市地方教育發展基金－臺北市立北政國民中學

資本資產明細表

中華民國112年度

單位：新臺幣千元

項 目	取得成本 (期初餘額)	以前年度 累計折舊/ 長期投資 評 價	本 年 度 變 動				本年度累計折 舊/長期投資 評價變動數	期末餘額	
			增加		減少				主要增減 原因說明
			金額	類型	金額	類型			
合計	22,342	17,008	2,433		10		1,997	5,759	
土地改良物	2,334	1,910					92	331	
機械及設備	14,050	10,571	2,230	增置			1,363	4,346	
交通及運輸 設備	1,161	791					142	227	
雜項設備	4,739	3,736	167	增置			399	771	
電腦軟體	58		36	增置	10	無形資 產攤銷		84	