

中華民國 112 年度 4-0501261

臺北市總預算

臺北市政府教育局主管

臺北市地方教育發展基金

臺北市立萬華國民中學附屬單位預算之分預算

(特別收入基金)

臺北市立萬華國民中學編

# 臺北市地方教育發展基金－臺北市立萬華國民中學

## 目次

中華民國112年度

一、財務摘要 .....	第 1 頁
二、業務計畫及預算概要 .....	第 3 -11 頁
三、預算主要表	
(一) 基金來源、用途及餘絀預計表 .....	第 13 頁
(二) 現金流量預計表 .....	第 14 頁
四、預算明細表	
(一) 基金來源－服務收入明細表 .....	第 15 頁
(二) 基金來源－財產處分收入明細表 .....	第 16 頁
(三) 基金來源－租金收入明細表 .....	第 17 頁
(四) 基金來源－權利金收入明細表 .....	第 18 頁
(五) 基金來源－其他財產收入明細表 .....	第 19 頁
(六) 基金來源－公庫撥款收入明細表 .....	第 20 頁
(七) 基金來源－受贈收入明細表 .....	第 21 頁
(八) 基金來源－雜項收入明細表 .....	第 22 頁
(九) 基金用途－國民教育計畫明細表 .....	第 23 -35 頁
(十) 基金用途－一般行政管理計畫明細表 .....	第 36 頁
(十一) 基金用途－建築及設備計畫明細表 .....	第 37 -39 頁
五、預算參考表	
(一) 預計平衡表 .....	第 41 頁
(二) 各項費用彙計表 .....	第 42 -49 頁
(三) 員工人數彙計表 .....	第 50 頁
(四) 用人費用彙計表 .....	第 52 -53 頁
(五) 聘用及約僱人員明細表 .....	第 54 -55 頁

# 臺北市地方教育發展基金－臺北市立萬華國民中學

## 目 次

中華民國112年度

(六) 單位(或計畫)成本分析表 .....	第 56	頁
(七) 5年來主要業務計畫分析表 .....	第 57	頁
(八) 資本資產明細表 .....	第 58	頁

# 臺北市地方教育發展基金－臺北市立萬華國民中學

## 財務摘要

中華民國112年度

單位：新臺幣千元

項 目	本 年 度	上 年 度	比較增減數	%
經營成績：				
基金來源	266,393	259,730	6,663	2.57
基金用途	272,912	270,573	2,339	0.86
賸餘(短絀)	-6,519	-10,843	4,324	--
餘絀情形：				
基金餘額	8,403	14,922	-6,519	-43.69
現金流量(註)：				
現金及約當現金之淨增(減)	-6,519	-10,843	4,324	--

附註：現金流量係採現金及約當現金基礎，包括現金及自投資日起3個月內到期或清償之債權證券。

本 頁 空 白

# 業務計畫及預算概要

# 北市地方教育發展基金－臺北市立萬華國民中學

## 業務計畫及預算概要

中華民國 112 年度

### 壹、基金概況

#### 一、設立宗旨及願景：

- (一) 本校遵照憲法第 158 條及 160 條規定，教育文化應發展國民之民族精神、自治精神，國民道德與健全體格、科學及生活智能，以培養八大學習領域及十大基本能力。
- (二) 本校自 91 年度起依教育經費編列與管理法第 13 條規定設置「臺北市地方教育發展基金」，以促進教育健全發展，提昇教育經費運用績效。
- (三) 本校以「品格、尊重、多元」為教育核心理念，以「培養有自信、樂學習、會生活、具備全球視野的學生」為願景；學生受業茁壯於萬華校園，進而能主動思創、品味學習、放眼全球，成為具備「溝通力」「關懷力」「創造力」的學生。

#### 二、施政重點：

- (一) 開啟多元智慧：尊重每個學生獨特的個性，以多元智慧的觀點協助他找到生命的亮點，肯定天生我才必有用，能知於學，樂於學。
- (二) 培養生活能力：培養學生帶得走的公民關鍵能力，強化自我管理、閱讀理解、理性批判、問題解決、奉獻服務、溝通表達等核心素養。
- (三) 蘊育人文情懷：在溫馨開放的校園文化中，孕育人文情懷，學會尊重、包容；建構生命的價值、完成人性的開展。
- (四) 建置溫馨民主的校園文化：
  1. 以參與式管理、落實行政、教師會、家長會三者的良性互動。
  2. 以學生第一，教學優先的觀念提昇行政服務效率。
  3. 放下威權心態，開啟校園民主之風氣。
- (五) 推動適性教學：
  1. 落實校本課程理念，採多元化、活潑化的教學及評量。
  2. 運用校內、外資源，加強多元學習能力。
  3. 關懷相對弱勢學生之教學及輔導。
  4. 推動行動學習，充實學生運用資訊之知能，並提昇教師運用學習載具教學之能力。
- (六) 辦理發展性的訓輔活動：
  1. 辦理各項活動、競賽及展演。

## 業務計畫及預算概要

中華民國 112 年度

2. 推動校內外學習服務。
3. 發展績優社團及校隊，如舞蹈、管樂、合唱、角力、童軍等。
4. 加強新興領域教育的辦理，並融入教學以收成效。

### 三、組織概況：

本校設置校長 1 人，綜理全校校務，下設教務處、學生事務處、總務處、輔導室、會計室及人事室等單位。

內部分層業務如下：

(一) 教務處：秉承校長之命，辦理全校教務事項。

1. 教學組：掌理課程編排、課業考查、學藝競賽、教學研究、教師進修與差假、教師調代課及缺補課之查核等事項。
2. 註冊組：掌理註冊、編班、轉學、學籍保管、各項獎助學金補助及成績考查等有關學籍事項。
3. 設備組：掌理教科書編選、教學用具之管理、保管及出版學校刊物等事項。
4. 資訊組：掌理電腦設備及區域網路之管理、保管等事項。

(二) 學生事務處：秉承校長之命，辦理全校學生事務事項。

1. 訓育組：掌理訓育計畫之擬定及辦理各類訓育等活動。
2. 生教組：掌理學生日常生活常規，辦理交通導護各項事項。
3. 體育組：掌理學生體育活動、體格鍛鍊等事項。
4. 衛生組：掌理健康檢查，個人及環境衛生檢查、保健等事項。

(三) 總務處：秉承校長之命，辦理全校總務事項。

1. 事務組：掌理校舍、校具、財產、物品採購保管、工程發包、監工及驗收、場地開放管理。
2. 文書組：掌理文件收發登錄、撰擬繕校、典守學校印信、檔案保管、整理各項會議紀錄及校史等事項。
3. 出納組：掌理現金、零用金、票據、契約之保管等收支事項，辦理員工薪津發放及各項扣繳單據證明等。

(四) 輔導室：秉承校長之命，辦理全校學生學習輔導、生活輔導、生涯輔導等事項。

1. 輔導組：掌理學生個案建立、學習輔導、生活輔導、生涯輔導及



# 北市地方教育發展基金 - 臺北市立萬華國民中學

## 業務計畫及預算概要

中華民國 112 年度

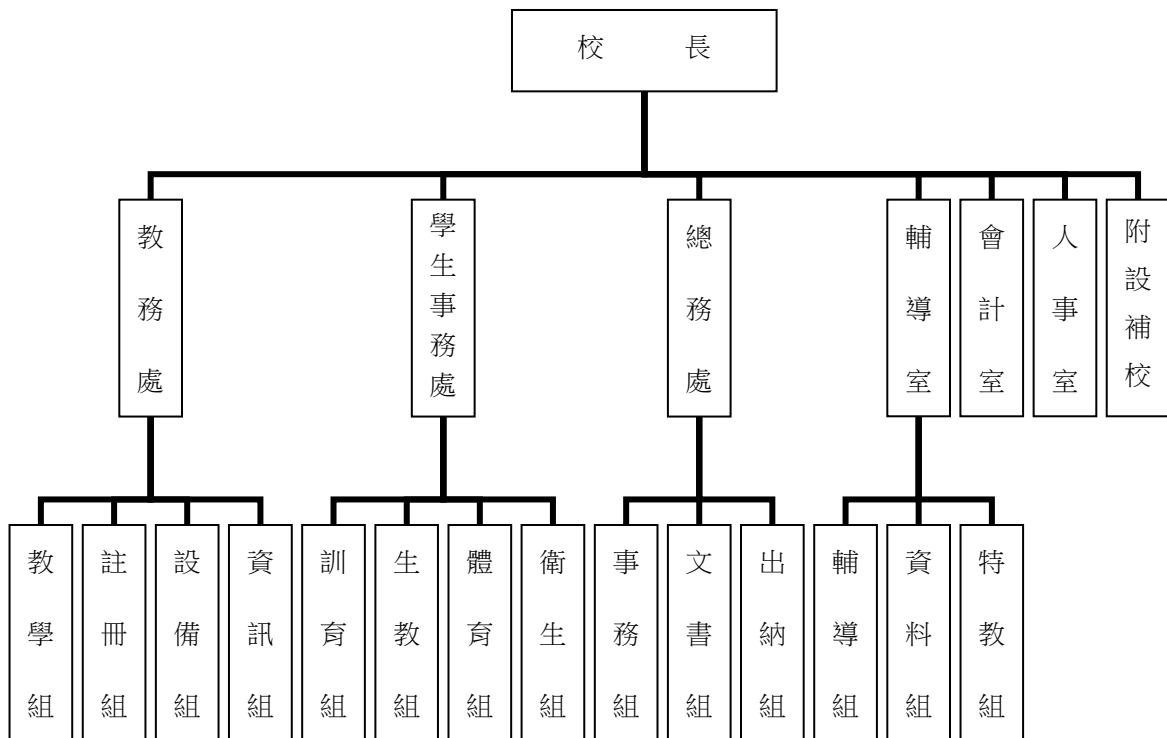
兩性教育、親職教育等事項。

2. 資料組：辦理輔導資料搜集建檔、組訓愛心家長、實施測驗、社區人力整合、出版親職刊物等事項。

3. 特教組：擬訂特殊教育計畫章則、親師輔導諮詢、特教班甄選鑑別、實施各項診斷測驗、特教學生追蹤輔導等事項。

(五) 會計室：秉承上級主計機關之監督與指導，並受校長之指揮，依法辦理歲計、會計、統計等事項。

(六) 人事室：秉承上級人事機關之監督與指導，並受校長之指揮，依法辦理人事管理查核等事項。



#### 四、基金歸類及屬性：

本校地方教育發展基金依據教育經費編列與管理法第 13 條規定設置，本基金為預算法第 4 條第 1 項第 2 款第 5 目所定之特別收入基金，以本府教育局為管理機關。

北市地方教育發展基金 - 臺北市立萬華國民中學

業務計畫及預算概要

中華民國 112 年度

貳、業務計畫

一、基金來源：

單位：新臺幣千元

業務計畫	本年度預算數	實施內容
勞務收入	20	本年度預計辦理暑期泳訓班學生票及教師甄選報名費等收入。
財產收入	1,921	本年度預計辦理運動設施場館委外營運土地之租金及權利金收入、財產報廢變賣殘值收入、教職員工停車收入、校園場地開放收入等。
政府撥入收入	264,159	本年度預計由公庫撥入數。
其他收入	293	本年度預計收取各界捐款收入、數位學生證補卡及廠商履約逾期罰款等收入。

二、基金用途：

單位：新臺幣千元

業務計畫	本年度預算數	實施內容
國民教育計畫	263,864	本年度預計辦理教學事項為： 1. 各項教學、學生事務、圖書及輔導等業務。 2. 新購教具、圖書等教學設備，充實各科教材及用具。 3. 革新教學方法，提高教學效能。 4. 辦理教師甄選業務、活化教學及新文化新精神計劃、中小學角力賽等指定活動項目。
一般行政管理計畫	2,824	本年度預計辦理事項為： 1. 綜理學校總務、人事、會計等業務。 2. 配合校務推動行政處室支援工作，進而增進校務運作。
建築及設備計畫	6,224	本年度預計辦理事項為： 1. 購置教學課程所需教學設備。 2. 辦理綜合球場整修工程。

北市地方教育發展基金 - 臺北市立萬華國民中學  
業務計畫及預算概要

中華民國 112 年度

**參、預算概要**

一、基金來源及用途之預計：

(一) 本年度基金來源：

服務收入 2 萬元、財產處分收入 3 萬 2 千元、租金收入 60 萬 2 千元、權利金收入 63 萬元、其他財產收入 65 萬 7 千元、公庫撥款收入 2 億 6,415 萬 9 千元、受贈收入 11 萬元、雜項收入 18 萬 3 千元，本年度基金來源 2 億 6,639 萬 3 千元，較上年度預算數 2 億 5,973 萬元，增加 666 萬 3 千元，約 2.57%，主要係公庫撥款收入增編所致。

(二) 本年度基金用途：

國民教育計畫 2 億 6,386 萬 4 千元，一般行政管理計畫 282 萬 4 千元，建築及設備計畫 622 萬 4 千元，本年度基金用途 2 億 7,291 萬 2 千元，較上年度預算數 2 億 7,057 萬 3 千元，增加 233 萬 9 千元，約 0.86%，主要係增編用人費用所致。

二、基金餘絀之預計：

本年度基金來源及用途相抵後，差短 651 萬 9 千元，較上年度預算數差短 1,084 萬 3 千元，減少 432 萬 4 千元，將移用以前基金餘額支應。

三、現金流量之預計：

本年度業務活動淨現金流出 651 萬 9 千元。

四、補辦預算事項:詳補辦預算明細表

(一) 固定資產之建設改良擴充 268 萬 4 千元

1.110 年度教育部補助充實公立國民中學生活科技教室基本設備計畫 13 萬 6 千元，學校自籌款由本校基金餘額支應 7 萬 3 千元，共計 20 萬 9 千元。

2.110 年度為校門口字幕機因遭受雷擊損壞無法修理，且具急迫及必要性，由本校基金餘額支應 12 萬 5 千元。

3.110 年度教育局補助行動學習智慧教學計畫，由教育局基金餘額支應 9 萬 6 千元。

4.110 年度教育局學校設施改善準備，補助活動中心空調增設工程計畫內屬設備部分移列固定資產 225 萬 4 千元。

北市地方教育發展基金－臺北市立萬華國民中學

業務計畫及預算概要

中華民國 112 年度

肆、以前年度計畫實施成果概述：

一、前(110)年度計畫實施成果概述：

業務計畫	實施概況	實施成果
勞務收入	本年度預計辦理暑期泳訓班學生票及教師甄選報名費等收入。	本年度已收取教師甄選報名費 4 千元等。
財產收入	本年度預計辦理運動設施場館委外營運土地之租金及權利金收入、財產報廢變賣殘值收入、教職員工停車收入、校園場地開放收入等。	本年度已辦理運動設施場館委外營運土地出租，收取租金及權利金收入 54 萬 4 千元、餘裕空金租金收入 48 萬 6 千元、收取財產報廢變賣殘值收入 1 萬 8 千元、教職員工停車收入 19 萬 1 千元、校園場地開放收入 48 萬 5 千元等。
政府撥入收入	本年度預計由公庫撥入數。	本年度已收取公庫撥入數 2 億 7,163 萬 7 千元及教育部之補助計畫 280 萬 7 千元。
其他收入	本年度預計收取各界捐款收入、數位學生證補卡及廠商履約逾期罰款等收入。	本年度已接受各界捐款收入 8 萬 5 千元、數位學生證補卡及廠商履約逾期罰款等收入 6 萬 5 千元。
國民教育計畫	本年度預計辦理教學事項為： 1.辦理各項教學、學生事務、圖書及輔導等業務。 2.新購教具、圖書等教學設備，充實教材及用具。 3.革新教學方法，提高教學效能。 4.辦理教師甄選、指定活動等項目。	本年度辦理教學事項為： 1.辦理各項教學、學生事務、圖書及輔導等業務。 2.新購教具、圖書等教學設備，充實教材及用具。 3.革新教學方法，提高教學效能。 4.辦理教師甄選、國中閱讀中心學校、學生舞蹈比賽、中小學角力賽等項目。
一般行政管理計畫	本年度預計辦理事項為： 1.綜理學校總務、人事、會計等業務。 2.配合校務推動行政處室	綜理學校總務、人事、會計等業務，並配合校務推動行政處室支援工作，進而增進校務運作，達成預

北市地方教育發展基金 - 臺北市立萬華國民中學

業務計畫及預算概要

中華民國 112 年度

	支援工作，進而增進校務運作。	期目標。
建築及設備計畫	本年度預計辦理事項為： 1.購置教學課程所需教學設備。 2.辦理校門地坪暨周邊設施整修工程。 3.辦理校園周圍花台更新工程。 4.辦理活動中心空調增設工程。	1.購置教學課程所需教學設備。 2.辦理校門地坪暨周邊設施整修工程。 3.辦理校園周圍花台更新工程。 4.辦理活動中心空調增設工程。

二、上年度已過期間（111年1月1日至5月31日止）計畫實施成果概述：

業務計畫	實施概況	實施成果
勞務收入	本年度截至5月31日止預計辦理教師甄選報名費等收入。	本年度截至5月31日止未收取教師甄選報名費。
財產收入	本年度截至5月31日止預計辦理運動設施場館委外營運土地及房租出租之租金及權利金收入、財產報廢變賣殘值收入、教職員工停車收入、校園場地開放收入等。	本年度截至5月31日止已辦理餘裕空金租金收入31萬5千元，運動設施場館委外營運土地及房租出租收取租金及權利金收入22萬5千元、教職員工停車收入9萬4千元、校園場地開放收入50萬9千元等。
政府撥入收入	本年度截至5月31日止預計公庫撥入數。	本年度截至5月31日止已收取公庫撥入數1億2,192萬4千元及教育部之補助計畫170萬6千元。
其他收入	本年度截至5月31日止預計收取各界捐款收入、數位學生證補卡及廠商履約逾期罰款等收入。	本年度截至5月31日止已接受各界捐款收入2萬5千元、數位學生證補卡及廠商履約逾期罰款等收入7千元。
國民教育計畫	本年度截至5月31日止預計辦理教學事項為： 1.辦理各項教學、學生事務、圖書及輔導等業務。	本年度辦理教學事項為： 1.辦理各項教學、學生事務、圖書及輔導等業務。 2.新購教具、圖書等教學設

北市地方教育發展基金 - 臺北市立萬華國民中學

業務計畫及預算概要

中華民國 112 年度

		2.新購教具、圖書等教學設備，充實教材及用具。 3.革新教學方法，提高教學效能。 4.辦理教師甄選、指定活動等項目。	備，充實教材及用具。 3.革新教學方法，提高教學效能。 4.持續辦理教師甄選、活化教學等項目，並完成中小學角力賽等活動。
一般行政管理計畫	本年度截至 5 月 31 日止預計辦理事項為： 1. 綜理學校總務、人事、會計等業務。 2. 配合校務推動行政處室支援工作，進而增進校務運作。	本年度截至 5 月 31 日止預計辦理事項為： 1. 綜理學校總務、人事、會計等業務。 2. 配合校務推動行政處室支援工作，進而增進校務運作。	持續辦理學校總務、人事、會計等業務，並配合校務推動行政處室支援工作，進而增進校務運作，以達成預期目標。
建築及設備計畫	本年度截至 5 月 31 日止預計辦理事項為： 1. 購置教學課程所需教學設備招標作業。 2. 辦理運動場整修工程之建築師及工程招標作業。 3. 辦理歷史建物-活動中心修復及再利用計畫之建築師招標作業。 4. 辦理消防安全設備改善工程之建築師及工程招標作業。	本年度截至 5 月 31 日止預計辦理事項為： 1. 購置教學課程所需教學設備招標作業。 2. 辦理完成運動場整修工程之建築師招標作業及工程招標作業。 3. 辦理完成歷史建物-活動中心修復及再利用計畫之建築師招標作業。 4. 辦理完成消防安全設備改善工程之建築師及工程招標作業。	1.購置教學課程所需教學設備招標作業。 2.辦理完成運動場整修工程之建築師招標作業及工程招標作業。 3.辦理完成歷史建物-活動中心修復及再利用計畫之建築師招標作業。 4.辦理完成消防安全設備改善工程之建築師及工程招標作業。

# 臺北市地方教育發展基金－臺北市立萬華國民中學

## 補辦預算明細表

中華民國112年度

單位：新臺幣元

項 目	金額	辦理 年度	說 明
合計	2,684,000		
固定資產之建設改良擴充	2,684,000		
購置機械及設備	316,000	110	
集塵設施	10,000		教育部補助充實公立國民中學生活科技教室基本設備經費。
配電及防漏電設施	85,000		教育部補助充實公立國民中學生活科技教室基本設備經費12,060元，學校自籌72,940元，所需經費擬由本校基金餘額支應。
全彩LED字幕機(含顯示幕)	125,000		為校門口字幕機因遭受雷擊損壞無法修理，確實需要汰舊換新，且具急迫及必要性，所需經費擬由本校基金餘額支應。
平板電腦(10吋以上)	96,000		教育局補助行動學習智慧教學計畫，急需購置平板電腦，所需經費擬由教育局基金餘額支應。
購置雜項設備	2,368,000	110	
工作桌	114,000		教育部補助充實公立國民中學生活科技教室基本設備經費。
氣冷式箱型空調箱(冷卻能力63KW以上)	500,000		教育局學校設施改善準備，補助活動中心空調增設工程計畫，內屬設備部分移列固定資產。
氣冷式箱型空調箱(冷卻能力50KW以上)	1,290,000		教育局學校設施改善準備，補助活動中心空調增設工程計畫，內屬設備部分移列固定資產。
氣冷式箱型空調箱(冷卻能力32KW以上)	284,000		教育局學校設施改善準備，補助活動中心空調增設工程計畫，內屬設備部分移列固定資產。
氣冷式箱型空調箱(冷卻能力625W以上)	122,000		教育局學校設施改善準備，補助活動中心空調增設工程計畫，內屬設備部分移列固定資產。
分離式冷氣機(冷卻能力3.6KW以上)	58,000		教育局學校設施改善準備，補助活動中心空調增設工程計畫，內屬設備部分移列固定資產。

備註：各基金依預算法第88條規定補辦預算，應確係不及編入年度預算，且因經營環境發生重大變遷或正常業務(含執行中央補助款項目)之確實需要，並經主管機關核轉本府核准先行辦理者；不具急迫性之事項，仍應儘可能納入預算辦理。

本 頁 空 白



# 預算主要表

# 臺北市地方教育發展基金－臺北市立萬華國民中學

## 基金來源、用途及餘絀預計表

中華民國112年度

單位：新臺幣千元

前年度決算數	項 目	本年度預算數	上年度預算數	比較增減（－）
276,322	基金來源	266,393	259,730	6,663
4	勞務收入	20	20	
4	服務收入	20	20	
1,724	財產收入	1,921	1,993	-72
18	財產處分收入	32	32	
544	租金收入	602	602	
486	權利金收入	630	630	
676	其他財產收入	657	729	-72
274,444	政府撥入收入	264,159	257,474	6,685
271,637	公庫撥款收入	264,159	257,474	6,685
2,807	政府其他撥入收入			
150	其他收入	293	243	50
85	受贈收入	110	110	
65	雜項收入	183	133	50
277,283	基金用途	272,912	270,573	2,339
263,087	國民教育計畫	263,864	258,358	5,506
2,417	一般行政管理計畫	2,824	2,781	43
11,779	建築及設備計畫	6,224	9,434	-3,210
-961	本期賸餘(短絀)	-6,519	-10,843	4,324
26,726	期初基金餘額	14,922	19,299	-4,377
25,765	期末基金餘額	8,403	8,456	-53

註：前年度決算數細數之和與總數或略有出入，係四捨五入關係，以下各表同。

# 臺北市地方教育發展基金－臺北市立萬華國民中學

## 現金流量預計表

中華民國112年度

單位：新臺幣千元

項 目	本 預	年 算	度 數	說 明
業務活動之現金流量				
本期賸餘(短絀)			-6,519	
業務活動之淨現金流入(流出)			-6,519	
其他活動之現金流量				
其他活動之淨現金流入(流出)				
現金及約當現金之淨增(淨減)			-6,519	
期初現金及約當現金			18,337	
期末現金及約當現金			11,818	

註：本表係採現金及約當現金基礎，包括現金及自投資日起3個月內到期或清償之債權證券。

# 預算明細表

# 臺北市地方教育發展基金－臺北市立萬華國民中學

## 基金來源－服務收入明細表

中華民國112年度

單位：新臺幣元

科 目	單 位	本 年 度 預 算 數			說 明
		數 量 業 務 量	利(費)率	金 額	
合計				20,000	
服務收入				20,000	較上年度預算數20,000元，無增減。
	人	20	300	6,000	教師甄選報名費收入。
	人	20	700	14,000	暑期泳訓班學生票收入(收支對列)。

# 臺北市地方教育發展基金－臺北市立萬華國民中學

## 基金來源－財產處分收入明細表

中華民國112年度

單位：新臺幣元

科 目	單位	本 年 度 預 算 數			說 明
		數量 業務量	利(費)率	金 額	
合計				32,000	
財產處分收入	年	1	32,000	32,000	較上年度預算數32,000元，無增減。 財產報廢變賣殘值收入。

# 臺北市地方教育發展基金－臺北市立萬華國民中學

## 基金來源－租金收入明細表

中華民國112年度

單位：新臺幣元

科 目	單 位	本 年 度 預 算 數			說 明
		數 量 業 務 量	利(費)率	金 額	
合計				602,000	
租金收入				602,000	較上年度預算數602,000元，無增減。 運動設施場館委外土地租金收入。 活化校園餘裕空間租金收入(收支對列)。
	年	1	74,000	74,000	
	月	12	44,000	528,000	

# 臺北市地方教育發展基金－臺北市立萬華國民中學

## 基金來源－權利金收入明細表

中華民國112年度

單位：新臺幣元

科 目	單位	本 年 度 預 算 數			說 明
		數量 業務量	利(費)率	金 額	
合計				630,000	
權利金收入	年	1	630,000	630,000	較上年度預算數630,000元，無增減。 游泳池委外經營權利金(收支對列)。



# 臺北市地方教育發展基金－臺北市立萬華國民中學

## 基金來源－其他財產收入明細表

中華民國112年度

單位：新臺幣元

科 目	單 位	本 年 度 預 算 數			說 明
		數 量 業 務 量	利(費)率	金 額	
合計				657,000	
其他財產收入				657,000	較上年度預算數729,000元，減少72,000元。
	年	1	13,000	13,000	員工消費合作社使用費收入。
	人、學期	50x2	1,440	144,000	教職員工停車場使用費收入(收支對列)。
	年	1	500,000	500,000	社大、活動中心、國際會議廳等場地開放租借收入(收支對列)。

# 臺北市地方教育發展基金－臺北市立萬華國民中學

## 基金來源－公庫撥款收入明細表

中華民國112年度

單位：新臺幣元

科 目	單位	本 年 度 預 算 數			說 明
		數量 業務量	利(費)率	金 額	
合計				264,159,000	
公庫撥款收入	年	1	264,159,000	264,159,000	較上年度預算數257,474,000元，增加6,685,000元。 市府補助款。

# 臺北市地方教育發展基金－臺北市立萬華國民中學

## 基金來源－受贈收入明細表

中華民國112年度

單位：新臺幣元

科 目	單位	本 年 度 預 算 數			說 明
		數量 業務量	利(費)率	金 額	
合計				110,000	
受贈收入	年	1	110,000	110,000 110,000	較上年度預算數110,000元，無增減。 各界捐款收入(收支對列)。

# 臺北市地方教育發展基金－臺北市立萬華國民中學

## 基金來源－雜項收入明細表

中華民國112年度

單位：新臺幣元

科 目	單位	本 年 度 預 算 數			說 明
		數量 業務量	利(費)率	金 額	
合計				183,000	
雜項收入				183,000	較上年度預算數133,000元，增加50,000元。
	年	1	52,000	52,000	數位學生證補卡費收入。
	年	1	50,000	50,000	圖說費收入。
	年	1	81,000	81,000	公物賠償收入、廠商履約逾期罰款等收入。

# 臺北市地方教育發展基金－臺北市立萬華國民中學

## 基金用途－國民教育計畫明細表

中華民國112年度

單位：新臺幣元

前年度決算數	上年度預算數	科 目	本年度預算數	說 明
263,086,806	258,357,822	合 計	263,864,000	
249,434,631	245,511,822	用人費用	251,046,000	
113,584,823	108,120,000	正式員額薪資	108,576,000	較上年度預算數108,120,000元，增加456,000元。
112,406,843	107,028,000	職員薪金	107,484,000	
			93,000,000	教職員107人薪金(詳用人費用彙計表)(含教育部補助導師費420,000元及專任輔導教師1,920,000元)。
			14,484,000	教師17人薪金(詳用人費用彙計表)(含教育部補助導師費144,000元)。
1,177,980	1,092,000	工員工資	1,092,000	工員3人薪金(詳用人費用彙計表)。
6,170,318	6,512,736	聘僱及兼職人員薪資	6,355,836	較上年度預算數6,512,736元，減少156,900元。
661,440	658,416	聘用人員薪金	659,916	專任輔導人員1人薪金(詳聘用及約僱人員明細表)(含教育部補助608,000元)。
5,508,878	5,854,320	兼職人員酬金	5,695,920	
			43,200	補助調整授課鐘點費之外聘教師勞、健保及勞退費用(教育部補助款)。
			432,000	補助調整授課特教教師鐘點費，15人*2節*40週*360元(教育部補助款)。
			1,140,480	補校教師授課鐘點費，3班*44週*24節*360元。
			51,840	兼任補校行政人員(校務主任)工作補助費，1人*12月*4,320元。
			108,000	教師兼補校導師費，3班*12月*3,000元(含教育部補助36,000元)。
			43,200	兼任補校行政人員(組長)工作補助費，1人*12月*3,600元。
			950,400	教師代課鐘點費，本校編制教師總人數104人，按9分之1計，編列12人，每人220節，總節數12人*220節=2,640節，每節360元。
			2,448,000	補助調整教師授課鐘點費，85人*2節*40週*360元(教育部補助款)。
			244,800	補助調整授課鐘點費之外聘教師勞、健保及勞退費用(教育部補助款)。
			108,000	兼任補校行政人員(會計、幹事2人)工作補

# 臺北市地方教育發展基金－臺北市立萬華國民中學

## 基金用途－國民教育計畫明細表

中華民國112年度

單位：新臺幣元

前年度決算數	上年度預算數	科 目	本 年 度 預 算 數	說 明
				助費，3人*12月*3,000元。
			126,000	兼任補校行政人員(校長、總務、人事)工作
				補助費，3人*12月*3,500元。
1,805,242	1,870,182	超時工作報酬	1,999,515	較上年度預算數1,870,182元，增加129,333元。
				。
1,805,242	1,870,182	加班費	1,999,515	
			42,000	教職員辦理各項業務加班費(班級業務費)。
			1,871,672	不休假出勤加班費。
			3,515	特殊教育教學相關人員加班費(身障班)(班級業務費)。
			3,515	特殊教育教學相關人員加班費(特教班)(班級業務費)。
			37,333	不休假出勤加班費。
			14,800	專任輔導人員逾時加班費。
			19,240	社大、活動中心、國際會議廳等場地開放業務加班費(收支對列)。
			7,440	活化校園餘裕空間業務加班費(收支對列)。
26,660,582	27,783,302	獎金	30,841,990	較上年度預算數27,783,302元，增加3,058,688元。
12,500,718	14,186,000	考績獎金	17,187,500	
			2,257,000	依考績法規定核發之獎金。
			14,930,500	依考績法規定核發之獎金。
14,159,864	13,597,302	年終獎金	13,654,490	
			11,761,500	依規定於年節加發之獎金。
			1,810,500	依規定於年節加發之獎金。
			82,490	專任輔導人員依規定於年節加發之獎金(含教育部補助72,000元)。
86,002,007	86,631,312	退休及卹償金	88,619,160	較上年度預算數86,631,312元，增加1,987,848元。
85,937,291	86,543,952	職員退休及離職金	88,531,800	
			10,298,340	提撥退撫基金。
			1,630,980	提撥退撫基金。
			39,600	專任輔導人員提撥離職儲金。
			76,562,880	退休人員月退休金，186人*32,840元*12月=73,298,880元；退休遺族遺屬年金(月撫慰

# 臺北市地方教育發展基金－臺北市立萬華國民中學

## 基金用途－國民教育計畫明細表

中華民國112年度

單位：新臺幣元

前年度 決算數	上年度 預算數	科 目	本 年 度 預 算 數	說 明
64,716	87,360	工員退休及離職金	87,360	金)，16人*17,000元*12月=3,264,000元；合計76,562,880元。
15,211,659	14,594,290	福利費	14,653,499	提撥勞工退休準備金。
11,270,837	9,590,796	分擔員工保險費	9,489,720	較上年度預算數14,594,290元，增加59,209元。
			86,784	專任輔導人員分擔勞保、健保費。
			1,253,880	分擔公保、勞保、健保費。
			8,149,056	分擔公保、勞保、健保費。
231,500	491,200	傷病醫藥費	443,400	
			2,400	職業安全衛生健康檢查經費，2人*1,200元。
			153,000	健康檢查補助費，34人*4,500元。
			288,000	健康檢查補助費，18人*16,000元。
944,800	1,513,260	員工通勤交通費	1,563,660	
			15,120	教職員工上下班交通費，2人*12月*630元。
			317,520	教職員工上下班交通費，21人*12月*1,260元。
			957,600	教師上下班交通費，76人*10月*1,260元。
			69,300	教師上下班交通費，11人*10月*630元。
			163,800	教師上下班交通費，13人*10月*1,260元。
			25,200	教師上下班交通費，4人*10月*630元。
			15,120	專任輔導人員上下班交通費，1人*12月*1,260元。
2,764,522	2,999,034	其他福利費	3,156,719	
			130,520	結婚補助費，2人*2月*32,630元。
			379,800	喪葬補助費，2人*5月*37,980元。
			1,870,399	子女教育補助費。
			16,000	休假旅遊補助費。
			16,000	專任輔導人員休假旅遊補助費。
			72,000	退休人員三節慰問金，12人*6,000元。
			672,000	休假旅遊補助費。
5,401,666	5,687,000	服務費用	5,905,000	
1,599,305	1,734,811	水電費	1,860,399	較上年度預算數1,734,811元，增加125,588元。

# 臺北市地方教育發展基金－臺北市立萬華國民中學

## 基金用途－國民教育計畫明細表

中華民國112年度

單位：新臺幣元

前年度 決算數	上年度 預算數	科 目	本 年 度 預 算 數	說 明
1,490,973	1,524,000	工作場所電費	1,753,000	63,000 游泳池委外使用電費(收支對列)。 512,216 學生在校作息時間內使用冷氣設備電費，43班*11,912元(新增)。 1,177,784 電費基本費。
107,682	210,811	工作場所水費	107,399	水費基本費。
650		氣體費		
146,168	159,400	郵電費	159,400	較上年度預算數159,400元，無增減。
25,112	17,000	郵費	17,000	寄發通知單郵資(班級業務費)。
121,056	142,400	電話費	142,400	140,000 教學活動用電話費(班級材料費)。 2,400 社大、活動中心、國際會議廳等場地開放業務聯繫用電話費(收支對列)。
68,524	126,850	旅運費	130,300	較上年度預算數126,850元，增加3,450元。
68,524	119,750	國內旅費	124,400	1,800 補校教職員工因公外出洽辦公務所需短程車資(班級業務費)。 12,400 教職員工因公出差旅費。 7,640 教職員工因公外出洽辦公務或辦理活動所需短程車資(班級業務費)。 79,050 校外教學隨隊人員出差旅費，17人*3天*1,550元。 5,040 專任輔導人員因公外出短程車資。 2,970 特殊教育教職員工因公外出洽辦公務或辦理活動所需短程車資(特教班)(班級業務費)。 15,500 游泳池委外推展學校運動代表隊外縣市比賽教職員工因公市外出差旅費，2人*5天*1,550元(收支對列)。
	3,500	貨物運費	3,500	參加各種校外活動露營、展覽、慶典等運費(班級材料費)。
	3,600	其他旅運費	2,400	活化教學學生各項運動競賽、藝術比賽等短程車資。
144,837	178,100	印刷裝訂與廣告費	179,000	較上年度預算數178,100元，增加900元。
144,837	178,100	印刷及裝訂費	179,000	6,000 活化教學用各項資料、成果、表格等印



# 臺北市地方教育發展基金－臺北市立萬華國民中學

## 基金用途－國民教育計畫明細表

中華民國112年度

單位：新臺幣元

前年度 決算數	上年度 預算數	科 目	本 年 度 預 算 數	說 明
				刷。
			5,700	運動會邀請卡、信封套印製等。
			30,000	七年級學生生涯檔案印製，250份*120元(含資料夾及內頁)。
			55,000	游泳池委外補助學校教學與活動所需印刷費用(收支對列)。
			20,900	印製中小學角力賽獎狀、聘書、秩序冊、比賽表格、邀請函、信封袋等印刷費用。
			10,000	特殊教育印刷教學等相關資料、表格(特教班)(特教教學材料費)。
			1,000	特殊教育印製教學用表冊資料(身障班)(班級業務費)。
			48,000	印製教學用表冊及零星報表(班級材料費)。
			2,400	補校印刷教學用表冊及零星報表等費用(班級業務費)。
2,005,002	1,940,803	修理保養及保固費	2,056,813	較上年度預算數1,940,803元，增加116,010元。
1,531,793	1,355,652	一般房屋修護費	1,316,862	
			104,000	游泳池委外校舍等修護費(收支對列)。
			70,000	停車場校舍維護費(收支對列)(新增)。
			134,862	校舍設備及其他節能設備等維護。
			149,000	活化校園餘裕空間校舍修護費(收支對列)。
			163,000	社大、活動中心、國際會議廳等場地開放校舍修護費(收支對列)。
			15,000	綠屋頂各項修繕費。
			650,000	校舍、水電等各項修理。
			31,000	補校校舍、水電等各項修理。
67,337	151,591	機械及設備修護費	220,391	
			70,000	停車場設備維護費(收支對列)(新增)。
			27,591	太陽光電設備維護費。
			85,000	社大、活動中心、國際會議廳等場地開放各項設備修護費(收支對列)。
			37,800	電腦設備維護費(電腦專案計畫)。
405,872	433,560	雜項設備修護費	519,560	
			8,000	補校黑板、課桌椅、教學用器具保養。

# 臺北市地方教育發展基金－臺北市立萬華國民中學

## 基金用途－國民教育計畫明細表

中華民國112年度

單位：新臺幣元

前年度 決算數	上年度 預算數	科 目	本 年 度 預 算 數	說 明
			300,000	黑板、課桌椅、教育、體育、童子軍、工藝器材及各項器材、花木等養護。
			86,000	冷氣設備維護費，43班*2,000元(新增)。
			63,560	活化校園餘裕空間各項設備修護費(收支對列)。
			62,000	游泳池委外各項器材、設備等修護費(收支對列)。
	800	保險費	800	較上年度預算數800元，無增減。
	800	其他保險費	800	暑期泳訓班保險費(收支對列)。
344,604	859,496	一般服務費	847,948	較上年度預算數859,496元，減少11,548元。
17,864	24,840	佣金、匯費、經理費及手續費	23,292	委託超商代收學雜費手續費，1,941人*2學期*6元。
46,740	568,656	外包費	568,656	
			423,880	游泳池救生員外包費，1人*10月*42,388元。
			84,776	暑期泳訓班救生員外包費，1人*2月*42,388元。
			50,000	社大、活動中心、國際會議廳等場地開放清潔管理及保全外包費(收支對列)。
			10,000	活化校園餘裕空間清潔管理及保全外包費(收支對列)。
280,000	266,000	體育活動費	256,000	
			2,000	文康活動費，本校編列專任輔導人員1人，每人編列2,000元。
			254,000	文康活動費，本校編列教職員124人，工員3人，合計127人，每人編列2,000元。
1,093,226	686,740	專業服務費	670,340	較上年度預算數686,740元，減少16,400元。
885,640	333,940	講課鐘點、稿費、出席審查及查詢費	331,940	
			10,000	暑期泳訓班教練指導鐘點費，20節*500元(收支對列)。
			8,000	小田園教育體驗學習講座鐘點費，4節*2,000元。
			40,000	國中冬夏令營講座鐘點費，20節*2,000元。
			28,000	國中課後社團活動講座鐘點費，14節*2,000元。

# 臺北市地方教育發展基金－臺北市立萬華國民中學

## 基金用途－國民教育計畫明細表

中華民國112年度

單位：新臺幣元

前年度 決算數	上年度 預算數	科 目	本 年 度 預 算 數	說 明
			6,000	性別平等教育宣導活動講座鐘點費，3節*2,000元。
			5,440	撰寫性別調查報告費用，8千字*680元。
			7,500	性別平等事件諮詢會議專家學者出席費，3人次*2,500元。
			22,000	輔導活動學生週會演講、個案研討會講座鐘點費，11節*2,000元。
			30,000	活化教學講座鐘點費，15節*2,000元。
			15,000	活化教學講座鐘點費，15節*1,000元。
			20,000	游泳池委外營運管理督導專家學者出席費，8人次*2,500元(收支對列)。
			30,000	國中教師專業成長辦理兩公約人權、法治、品德教育、特教、輔導、環教、生命、資訊安全等各類依法宣導活動，15節*2,000元。
			4,000	國中適性入學宣導講座鐘點費，2節*2,000元(含教育部補助2,000元)。
			2,000	技職教育、免試及12年國教校園宣導講座鐘點費。
			4,000	補校講座鐘點費，2節*2,000元(班級業務費)。
			56,000	分組活動外聘教師鐘點費，28節*2,000元。
			14,400	教材編輯費(身障班)，2班*12月*600元。
			21,600	教材編輯費(特教班)，3班*12月*600元。
			8,000	專家學者特教知能講座鐘點費，4節*2,000元(特教班)(班級業務費)。
76,050	63,200	委託檢驗(定)試驗認證費	63,200	
			13,200	飲水機水質檢驗費，11臺*1,200元。
			50,000	建物公共安全檢查簽證及申報消防檢測費(班級業務費)。
1,000	1,600	試務甄選費	1,600	
			1,600	教師甄選試務費用。
35,041		電腦軟體服務費		
95,495	288,000	其他專業服務費	273,600	游泳池水電清潔維護費，38班*7,200元(交付委託民間營運機構)。
2,856,513	1,948,000	材料及用品費	1,729,000	

# 臺北市地方教育發展基金－臺北市立萬華國民中學

## 基金用途－國民教育計畫明細表

中華民國112年度

單位：新臺幣元

前年度 決算數	上年度 預算數	科 目	本 年 度 預 算 數	說 明
900,160	638,600	使用材料費	455,660	較上年度預算數638,600元，減少182,940元。
900,160	638,600	設備零件	455,660	5,000 特殊教育各種教學活動所需各種教具等(特教班)(班級業務費)。 8,000 升降扇(24吋)，2臺*4,000元(體育組)(班級設備費移列)(新增)。 2,000 往復鋸1臺，(設備組)(班級設備費移列)(新增)。 19,800 桌球桌，2組*9,900元(體育組)(班級設備費移列)(新增)。 2,660 文件櫃(五層)1座，(學習中心)(特教班設備費移列)(新增)。 6,100 玻璃上下櫃(含角架)1組，(學習中心)(特教班設備費移列)(新增)。 4,000 雙面展示版(布面+磁白板)1架，(訓育組)(班級設備費移列)(新增)。 3,000 體脂計1臺，(補校)(班級設備費移列)(新增)。 8,000 瓦斯爐(嵌入式)1臺，(學習中心)(特教班設備費移列)(新增)。 36,200 活化教學所需各種教具。 80,000 活化校園餘裕空間用設備零件(收支對列)。 41,500 社大、活動中心、國際會議廳等場地開放用設備(收支對列)。 239,400 電腦設備維護及管理費，38班*6,300元。
1,956,353	1,309,400	用品消耗	1,273,340	較上年度預算數1,309,400元，減少36,060元。
65,900	101,350	辦公(事務)用品	101,350	40,000 活化教學用文具、紙張、耗材等。 9,600 社大、活動中心、國際會議廳等場地開放業務用文具紙張(收支對列)。 19,640 特殊教育教學用文具紙張(身障班)(特教教學材料費)。 14,710 特殊教育教學用文具紙張(特教班)(特教教學材料費)。

# 臺北市地方教育發展基金－臺北市立萬華國民中學

## 基金用途－國民教育計畫明細表

中華民國112年度

單位：新臺幣元

前年度 決算數	上年度 預算數	科 目	本 年 度 預 算 數	說 明
81,100	79,750	報章雜誌	3,800 13,600 89,150 15,400 56,360 6,240	補校教學用文具紙張(班級業務費)。 教學用文具紙張等(班級業務費)。 活化教學用各項相關圖書等。 圖書館新書、光碟、報章雜誌(班級設備費移列)。 特教教學用書籍(特教班設備費移列)(新增)。
	56,000	服裝	8,000 3,150 56,000	訂閱書報、雜誌等費用(班級材料費)。 補校訂閱書報雜誌等費用(班級業務費)。 游泳池委外推展學校運動代表隊用服裝、鞋等，20人*1套*2,800元(收支對列)。
32,762	28,000	醫療用品(非醫療院所使用)	26,000	健康中心藥品。
1,776,591	1,044,300	其他用品消耗	1,000,840 1,450 3,000 41,460 39,000 49,000 2,000 24,960 25,000 284,200 2,000	補校專用垃圾袋(班級業務費)。 補校消毒藥水及衛生清潔用品等(班級業務費)。 補校教學用實驗材料、體育、衛生器材、指導活動資料製造、童軍材料等材料(班級材料費)。 補校教科書，39人*1,000元。 教職員辦理公務會議或辦理活動等逾時誤餐餐盒費用，490人次*100元(班級業務費)。 補校教職員工辦理公務會議或各項活動等逾時誤餐餐盒費用，20人次*100元(班級業務費)。 專用垃圾袋費(班級業務費)。 消毒藥水、衛生紙及衛生清潔用品等(班級業務費)。 教學用實驗、體育、衛生器材及指導活動資料製造、音樂用零星器材配件、工藝家事材料、童子軍材料等(班級材料費)。 教職員工辦理特殊教育會議或辦理活動等逾時誤餐餐盒費用，20人次*100元(身障班)

# 臺北市地方教育發展基金－臺北市立萬華國民中學

## 基金用途－國民教育計畫明細表

中華民國112年度

單位：新臺幣元

前年度 決算數	上年度 預算數	科 目	本 年 度 預 算 數	說 明
				(特教教學材料費)。
			69,000	游泳池委外推展學校體育教學、訓練、比賽所需用球、器具及運動醫療用品等耗材(收支對列)。
			14,400	游泳池委外業務營運管理督導會議、推展學校運動代表隊比賽提供逾時誤餐餐盒費用，144人次*100元(收支對列)。
			4,000	停車場汽機車停車證費用(收支對列)(新增)。
			12,800	中小學角力比賽裁判、工作人員及服務學生比賽逾時誤餐餐盒費用，128人次*100元。
			7,200	中小學角力賽比賽裁判專用哨子，24個*300元。
			9,800	中小學角力比賽用防護用品。
			300	中小學角力比賽紅布條等雜支。
			43,260	社大、活動中心、國際會議廳等場地開放佈置、茶水、專用垃圾袋、雜支及清潔各項用品(收支對列)。
			3,200	暑期泳訓班教學環境佈置、消毒等耗材(收支對列)。
			20,000	活化校園餘裕空間清潔用品等耗材(收支對列)。
			2,760	性別平等教育宣導活動場地佈置耗材及各項教材等。
			3,300	性別平等教育委員會會議逾時誤餐餐盒費用，33人次*100元。
			2,000	國中課後社團活動用各項教材等。
			20,000	小田園教育種植區用種植箱、花盆槽等。
			20,000	小田園教育種植區實作菜苗、種子、培養土、肥料與基肥、椰磚、矽藻土、遮陰網、防蟲網等園藝資材。
			17,000	小田園教育園藝工具及各類耗材等。
			7,400	生涯發展教育體驗課材料用耗材。
			4,400	試務甄選逾時誤餐餐盒費用，44人次*100元。

臺北市地方教育發展基金－臺北市立萬華國民中學

基金用途－國民教育計畫明細表

中華民國112年度

單位：新臺幣元

前年度 決算數	上年度 預算數	科 目	本 年 度 預 算 數	說 明
			15,000	綠屋頂種植區所需澆灌系統等耗材。
			45,000	綠屋頂種植區所需澆水工具、種植箱(盆)、菜苗、種子、各式土壤、防蟲網、支架等耗材。
			22,000	活化教學各項比賽材料費等。
			58,000	活化教學各領域及班級經營所需教學材料及教材。
			15,000	活化教學各領域相關會議逾時誤餐餐盒費用，150人次*100元。
			15,000	活化教學各項運動競賽、藝術比賽逾時誤餐餐盒費用，150人次*100元。
			18,000	活化教學用綜合活動領域適性輔導教學等材料。
			1,400	運動會會場佈置用紅布條、桌花、胸花等。
			27,800	運動會用各項體育用品、球類等器材。
			1,000	輔導活動學生獎勵用品。
			17,400	輔導活動教學及適性評量測驗用紙等耗材。
			9,600	輔導活動會議逾時誤餐餐盒費用，96人次*100元。
			4,000	教職員工辦理特殊教育會議或辦理活動等逾時誤餐餐盒費用，40人次*100元(特教班)(特教教學材料費)。
			6,000	特殊教育教學所需各項教材(身障班)(特教教學材料費)。
			12,750	特殊教育教學所需各項教材(特教班)(特教教學材料費)。
91,220	81,000	租金、償債、利息及相關手續費	81,000	
82,940	28,000	交通及運輸設備租金	28,000	較上年度預算數28,000元，無增減。
82,940	28,000	車租	28,000	
			12,000	特殊教育教學校際交流租用交通車(班級業務費)。
			16,000	活化教學各項運動競賽、藝術比賽租用交通車。

# 臺北市地方教育發展基金－臺北市立萬華國民中學

## 基金用途－國民教育計畫明細表

中華民國112年度

單位：新臺幣元

前年度 決算數	上年度 預算數	科 目	本 年 度 預 算 數	說 明
8,280	53,000	雜項設備租金	53,000	較上年度預算數53,000元，無增減。
8,280	53,000	雜項設備租金	53,000	
			15,000	活化教學各項合唱、藝文比賽租用音響設備。
			29,600	運動會租用音響、帳篷、氣球拱門等設備。
			4,800	電錶月租費，12月*400元(班級業務費)。
			720	配合預算編列至千元，增列進位數720元。
			2,880	悠遊卡刷卡機月租費，1臺*12月*240元。
96,011	191,000	稅捐及規費(強制費)	191,000	
23,691	45,000	土地稅	45,000	較上年度預算數45,000元，無增減。
23,691	45,000	一般土地地價稅	45,000	
			15,000	活化校園餘裕空間地價稅(收支對列)。
			30,000	游泳池委外經營地價稅(收支對列)。
24,142	50,000	房屋稅	50,000	較上年度預算數50,000元，無增減。
24,142	50,000	一般房屋稅	50,000	
			35,000	游泳池委外經營房屋稅(收支對列)。
			15,000	活化校園餘裕空間房屋稅(收支對列)。
48,178	96,000	消費與行為稅	96,000	較上年度預算數96,000元，無增減。
48,178	96,000	營業稅	96,000	
			36,000	場地開放收入營業稅(收支對列)。
			60,000	游泳池委外權利金及土地租金收入營業稅(收支對列)。
4,298,854	4,546,000	會費、捐助、補助、分攤、照護、救濟與交流活動費	4,514,000	
172,500	196,000	捐助、補助與獎助	192,000	較上年度預算數196,000元，減少4,000元。
172,500	196,000	獎助學員生給與	192,000	
			82,000	優秀學生獎學金，41班*2學期*1,000元。
			10,000	教育關懷獎每校推薦1名學生獎助金。
			100,000	捐款及孳息發放優秀學生獎學金等(收支對列)。
4,126,354	4,350,000	補貼、獎勵、慰問、照護與救濟	4,322,000	較上年度預算數4,350,000元，減少28,000元。
91,814	97,800	獎勵費用	94,800	
			18,000	依「臺北市公立高級中等以下學校獎勵教



# 臺北市地方教育發展基金－臺北市立萬華國民中學

## 基金用途－國民教育計畫明細表

中華民國112年度

單位：新臺幣元

前年度決算數	上年度預算數	科 目	本 年 度 預 算 數	說 明
4,034,540	4,252,200	其他補貼、獎勵、慰問、 照護與救濟	4,227,200	師獎金發放要點」發放之獎勵，5人*3,600元(班級業務費)。 76,800 敬師獎勵活動費，128人*600元。 825 配合預算編列至千元，增列進位數825元。 410,800 弱勢學生教科書補助費用，316人*1,300元。 2,765,175 清寒學生餐費補助，229人*125日*55元+229人*80日*65元。 1,050,400 補助學校午餐使用有機蔬菜或有機米計畫，1,010人*40週*26元。
907,911	393,000	其他	398,000	
907,911	393,000	其他支出	398,000	較上年度預算數393,000元，增加5,000元。
907,911	393,000	其他	398,000	
			9,600	運動會用各項錦旗、獎牌、旗幟、號碼衣等。
			30,000	退休人員紀念品，6人*5,000元。
			64,700	班級自治費，647人*2學期*50元。
			13,000	童軍教育登記費等各項費用，2團*6,500元。
			75,600	執行學生路隊安全導護費，3人*40週*10次*63元。
			99,400	中小學角力比賽用獎盃、獎牌等物品。
			40,000	中小學角力比賽裁判費用，20人*2天*1,000元。
			9,600	中小學角力比賽防護員費用，2人*16小時*300元。
			10,000	捐贈體育推廣各項業務經費等(收支對列)。
			46,100	游泳池委外推展學校運動學生代表隊補助比賽報名費、住宿、誤餐費等(收支對列)。

# 臺北市地方教育發展基金－臺北市立萬華國民中學

## 基金用途－一般行政管理計畫明細表

中華民國112年度

單位：新臺幣元

前年度 決算數	上年度 預算數	科 目	本 年 度 預 算 數	說 明
2,417,492	2,781,178	合 計	2,824,000	
	15,178	用人費用	15,000	
	15,178	超時工作報酬	15,000	較上年度預算數15,178元，減少178元。
	15,178	加班費	15,000	職員辦理各項業務加班費(統籌業務費)。
2,031,488	2,303,000	服務費用	2,361,000	
30,000	29,432	郵電費	29,208	較上年度預算數29,432元，減少224元。
30,000	29,432	電話費	29,208	校園安全保全專線電話費用。
1,234,088	1,475,168	一般服務費	1,533,392	較上年度預算數1,475,168元，增加58,224元。
1,234,088	1,475,168	外包費	1,533,392	
			320,000	消化超額職工8人(技工、工友)業務外包費。
			1,213,392	校警勞務外包費，2人*12月*50,558元。
669,000	700,000	專業服務費	700,000	較上年度預算數700,000元，無增減。
669,000	700,000	其他專業服務費	700,000	校園安全機械定點、機動巡邏等保全費用。
98,400	98,400	公共關係費	98,400	較上年度預算數98,400元，無增減。
98,400	98,400	公共關係費	98,400	校長特別費，12月*8,200元。
384,004	461,000	材料及用品費	446,000	
384,004	461,000	用品消耗	446,000	較上年度預算數461,000元，減少15,000元。
384,004	461,000	辦公(事務)用品	446,000	
			445,660	統籌業務費計算如下：普通班35班、集中式特教班3班，1,290元*15班*12月=232,200元，810元*15班*12月=145,800元，640元*8班*12月=61,440元，補校3班，645元*3班*12月=23,220元，以上合計462,660元，除依實際需求移列加班費15,000元、護理師公會會費2,000元外，其餘如列數。
			340	配合預算編列至千元，增列進位數340元。
2,000	2,000	會費、捐助、補助、分攤、照護、救濟與交流活動費	2,000	
2,000	2,000	會費	2,000	較上年度預算數2,000元，無增減。
2,000	2,000	職業團體會費	2,000	護理師2人公會會費(統籌業務費)。

# 臺北市地方教育發展基金－臺北市立萬華國民中學

## 基金用途－建築及設備計畫明細表

中華民國112年度

單位：新臺幣元

前年度 決算數	上年度 預算數	科 目	本 年 度 預 算 數	說 明
11,778,593	9,434,000	合計	6,224,000	
11,778,593	9,434,000	購建固定資產、無形資產及非理財 目的之長期投資	6,224,000	
4,946,232	1,220,000	購建固定資產	6,188,000	
4,946,232	1,220,000	一般建築及設備計畫	6,188,000	
		綜合球場整修工程	4,545,000	
		興建土地改良物	4,545,000	
			4,154,880	一、施工費。
			307,321	二、委託技術服務費(總包價 法)。
			82,799	三、工程管理費(按施工費約 2%提列)。
328,571	289,100	班級設備	416,000	
264,033	152,100	購置機械及設備	357,000	
			70,000	汰換單槍投影機(4,200以上 ANSI流明，含安裝)，2臺 *35,000元(教務處)。
			47,000	新購圖書紫外線消毒機1臺(教 務處)。
			18,000	新購3D攝影機1臺(教務處)。
			120,000	新購田徑用計時器1臺(學務處) 。
			36,000	新購三合一急救甦醒組1組(學 務處)。
			66,000	新購AO彩色噴墨繪圖機1臺(教 務處)。
16,600	65,000	購置交通及運輸設備	46,000	
			20,000	新購混音器(專業型16軌)1臺( 總務處)。
			26,000	新購無線麥克風(MIPRO四頻道 )1組(總務處)。
47,938	72,000	購置雜項設備	13,000	
			13,000	新購工具車(含收納功用)1臺( 總務處)。
42,880	40,000	特殊班設備	57,000	
		購置機械及設備	19,000	
			19,000	新購律動機1臺(特教組)。

# 臺北市地方教育發展基金－臺北市立萬華國民中學

## 基金用途－建築及設備計畫明細表

中華民國112年度

單位：新臺幣元

前年度 決算數	上年度 預算數	科 目	本 年 度 預 算 數	說 明
42,880	40,000	購置雜項設備	38,000	
			21,000	新購互動遊戲機(含主機、配件、遊戲組)(特教生體適能用)1組。
			17,000	新購碎紙機(鐵製、細碎式)1臺(特教組)。
920,962	867,900	資訊設備	1,092,000	
920,962	867,900	購置機械及設備	1,092,000	
			189,000	汰換網路及資訊周邊設備(電腦專案計畫)。
			586,500	汰換桌上型電腦(含顯示器)，23部*25,500元(電腦專案計畫)。
			76,500	新購筆記型電腦，3部*25,500元(電腦專案計畫)。
			240,000	汰換平板電腦，20部*12,000元(電腦專案計畫)。
	23,000	開放學校場地	23,000	
	23,000	購置雜項設備	23,000	
			23,000	汰換活動中心場地開放用飲水機1座(收支對列)。
3,653,819		校園設備		
565,240		購置機械及設備		
677,719		購置交通及運輸設備		
2,410,860		購置雜項設備		
		綜合球場整修工程	55,000	
		購置雜項設備	55,000	
			55,000	新購不鏽鋼排球柱(含套管、球網、防撞墊、安裝固定)，2支*27,500元，涉及測試安裝提列委託技術服務費不計工管費。
	36,000	購置無形資產	36,000	
	36,000	一般建築及設備計畫	36,000	
		校園軟體設備	36,000	
		購置電腦軟體	36,000	
			36,000	電腦教學軟體費(電腦專案計

# 臺北市地方教育發展基金－臺北市立萬華國民中學

## 基金用途－建築及設備計畫明細表

中華民國112年度

單位：新臺幣元

前年度 決算數	上年度 預算數	科 目	本 年 度 預 算 數	說 明
	36,000	資訊設備		畫)。
	36,000	購置電腦軟體		
6,832,361	8,178,000	遞延支出		
6,832,361	8,178,000	一般建築及設備計畫		
6,832,361	8,178,000	校園整修工程		
6,832,361	3,184,000	遞延修繕房屋建築支出		
	4,994,000	其他遞延支出		

本 頁 空 白

# 預 算 參 考 表

# 臺北市地方教育發展基金－臺北市立萬華國民中學

## 預計平衡表

中華民國112年12月31日

單位：新臺幣千元

110年(前年) 12月31日 決算數	科 目	112年12月31日 預計數	111年12月31日 預計數	比較增減(-)
6,482,173	資產合計	6,464,811	6,471,330	-6,519
6,482,173	資產	6,464,811	6,471,330	-6,519
29,311	流動資產	11,949	18,468	-6,519
29,180	現金	11,818	18,337	-6,519
29,180	銀行存款	11,818	18,337	-6,519
131	預付款項	131	131	
131	預付費用	131	131	
10,448	投資、長期應收款項、貸墊款及準備金	10,448	10,448	
10,448	準備金	10,448	10,448	
2,544	退休及離職準備金	2,544	2,544	
7,904	其他準備金	7,904	7,904	
6,442,414	其他資產	6,442,414	6,442,414	
6,442,414	什項資產	6,442,414	6,442,414	
48	暫付及待結轉帳項	48	48	
6,442,366	代管資產	6,442,366	6,442,366	
6,482,173	負債及基金餘額合計	6,464,811	6,471,330	-6,519
6,456,408	負債	6,456,408	6,456,408	
9,323	流動負債	9,323	9,323	
9,135	應付款項	9,135	9,135	
8,516	應付代收款	8,516	8,516	
619	應付費用	619	619	
188	預收款項	188	188	
188	預收收入	188	188	
6,447,085	其他負債	6,447,085	6,447,085	
6,447,085	什項負債	6,447,085	6,447,085	
1,788	存入保證金	1,788	1,788	
2,544	應付退休及離職金	2,544	2,544	
6,442,366	應付代管資產	6,442,366	6,442,366	
387	暫收及待結轉帳項	387	387	
25,765	基金餘額	8,403	14,922	-6,519
25,765	基金餘額	8,403	14,922	-6,519
25,765	基金餘額	8,403	14,922	-6,519
25,765	累積餘額	8,403	14,922	-6,519

註：1.信託代理與保證資產(負債)前年度決算數300,000元，上年度預計數300,000元，本年度預計數300,000元。2.或有資產(負債)0元。3.本基金自93年度起，本固定項目分開原則，將屬長期固定帳項，包括固定資產250,118,198元、無形資產62,547元及長期債務0元等，另立帳類管理，未納入本表。



## 臺北市地方教育發展基金

## 各項費用

中華民國

前年度 決算數	上年度 預算數	計畫別		合計	國民教育計畫
		用途別科目			
277,282,891	270,573,000	合計		272,912,000	263,864,000
249,434,631	245,527,000	用人費用		251,061,000	251,046,000
113,584,823	108,120,000	正式員額薪資		108,576,000	108,576,000
112,406,843	107,028,000	職員薪金		107,484,000	107,484,000
1,177,980	1,092,000	工員工資		1,092,000	1,092,000
6,170,318	6,512,736	聘僱及兼職人員薪資		6,355,836	6,355,836
661,440	658,416	聘用人員薪金		659,916	659,916
5,508,878	5,854,320	兼職人員酬金		5,695,920	5,695,920
1,805,242	1,885,360	超時工作報酬		2,014,515	1,999,515
1,805,242	1,885,360	加班費		2,014,515	1,999,515
26,660,582	27,783,302	獎金		30,841,990	30,841,990
12,500,718	14,186,000	考績獎金		17,187,500	17,187,500
14,159,864	13,597,302	年終獎金		13,654,490	13,654,490
86,002,007	86,631,312	退休及卹償金		88,619,160	88,619,160
85,937,291	86,543,952	職員退休及離職金		88,531,800	88,531,800
64,716	87,360	工員退休及離職金		87,360	87,360
15,211,659	14,594,290	福利費		14,653,499	14,653,499
11,270,837	9,590,796	分擔員工保險費		9,489,720	9,489,720
231,500	491,200	傷病醫藥費		443,400	443,400
944,800	1,513,260	員工通勤交通費		1,563,660	1,563,660
2,764,522	2,999,034	其他福利費		3,156,719	3,156,719
7,433,154	7,990,000	服務費用		8,266,000	5,905,000
1,599,305	1,734,811	水電費		1,860,399	1,860,399
1,490,973	1,524,000	工作場所電費		1,753,000	1,753,000
107,682	210,811	工作場所水費		107,399	107,399
650		氣體費			
176,168	188,832	郵電費		188,608	159,400
25,112	17,000	郵費		17,000	17,000
151,056	171,832	電話費		171,608	142,400
68,524	126,850	旅運費		130,300	130,300
68,524	119,750	國內旅費		124,400	124,400

一 臺北市立萬華國民中學

彙計表

112年度

單位：新臺幣元

一般行政管理計畫	建築及設備計畫				
2,824,000	6,224,000				
15,000					
15,000					
15,000					

## 臺北市地方教育發展基金

## 各項費用

中華民國

前年度 決算數	上年度 預算數	計畫別		合計	國民教育計畫
		用途別科目			
	3,500	貨物運費		3,500	3,500
	3,600	其他旅運費		2,400	2,400
144,837	178,100	印刷裝訂與廣告費		179,000	179,000
144,837	178,100	印刷及裝訂費		179,000	179,000
2,005,002	1,940,803	修理保養及保固費		2,056,813	2,056,813
1,531,793	1,355,652	一般房屋修護費		1,316,862	1,316,862
67,337	151,591	機械及設備修護費		220,391	220,391
405,872	433,560	雜項設備修護費		519,560	519,560
	800	保險費		800	800
	800	其他保險費		800	800
1,578,692	2,334,664	一般服務費		2,381,340	847,948
17,864	24,840	佣金、匯費、經理費及手續費		23,292	23,292
1,280,828	2,043,824	外包費		2,102,048	568,656
280,000	266,000	體育活動費		256,000	256,000
1,762,226	1,386,740	專業服務費		1,370,340	670,340
885,640	333,940	講課鐘點、稿費、出席審查及查詢費		331,940	331,940
76,050	63,200	委託檢驗(定)試驗認證費		63,200	63,200
1,000	1,600	試務甄選費		1,600	1,600
35,041		電腦軟體服務費			
764,495	988,000	其他專業服務費		973,600	273,600
98,400	98,400	公共關係費		98,400	
98,400	98,400	公共關係費		98,400	
3,240,517	2,409,000	材料及用品費		2,175,000	1,729,000
900,160	638,600	使用材料費		455,660	455,660
900,160	638,600	設備零件		455,660	455,660
2,340,357	1,770,400	用品消耗		1,719,340	1,273,340
449,904	562,350	辦公(事務)用品		547,350	101,350
81,100	79,750	報章雜誌		89,150	89,150
	56,000	服裝		56,000	56,000
32,762	28,000	醫療用品(非醫療院所使用)		26,000	26,000
1,776,591	1,044,300	其他用品消耗		1,000,840	1,000,840

一 臺北市立萬華國民中學

彙計表

112年度

單位：新臺幣元

一般行政管理計畫	建築及設備計畫				
1,533,392					
1,533,392					
700,000					
700,000					
98,400					
98,400					
446,000					
446,000					
446,000					

## 臺北市地方教育發展基金

## 各項費用

中華民國

前年度 決算數	上年度 預算數	計畫別		合計	國民教育計畫
		用途別科目			
91,220	81,000	租金、償債、利息及相關手續費		81,000	81,000
82,940	28,000	交通及運輸設備租金		28,000	28,000
82,940	28,000	車租		28,000	28,000
8,280	53,000	雜項設備租金		53,000	53,000
8,280	53,000	雜項設備租金		53,000	53,000
11,778,593	9,434,000	購建固定資產、無形資產及非理財目的 之長期投資		6,224,000	
4,946,232	1,220,000	購建固定資產		6,188,000	
		興建土地改良物		4,545,000	
1,750,235	1,020,000	購置機械及設備		1,468,000	
694,319	65,000	購置交通及運輸設備		46,000	
2,501,678	135,000	購置雜項設備		129,000	
	36,000	購置無形資產		36,000	
	36,000	購置電腦軟體		36,000	
6,832,361	8,178,000	遞延支出			
6,832,361	3,184,000	遞延修繕房屋建築支出			
	4,994,000	其他遞延支出			
96,011	191,000	稅捐及規費(強制費)		191,000	191,000
23,691	45,000	土地稅		45,000	45,000
23,691	45,000	一般土地地價稅		45,000	45,000
24,142	50,000	房屋稅		50,000	50,000
24,142	50,000	一般房屋稅		50,000	50,000
48,178	96,000	消費與行為稅		96,000	96,000
48,178	96,000	營業稅		96,000	96,000
4,300,854	4,548,000	會費、捐助、補助、分攤、照護、救濟 與交流活動費		4,516,000	4,514,000
2,000	2,000	會費		2,000	
2,000	2,000	職業團體會費		2,000	
172,500	196,000	捐助、補助與獎助		192,000	192,000
172,500	196,000	獎助學員生給與		192,000	192,000
4,126,354	4,350,000	補貼、獎勵、慰問、照護與救濟		4,322,000	4,322,000
91,814	97,800	獎勵費用		94,800	94,800
4,034,540	4,252,200	其他補貼、獎勵、慰問、照護與救濟		4,227,200	4,227,200

一 臺北市立萬華國民中學

彙計表

112年度

單位：新臺幣元

一般行政管理計畫	建築及設備計畫				
	6,224,000				
	6,188,000				
	4,545,000				
	1,468,000				
	46,000				
	129,000				
	36,000				
	36,000				
2,000					
2,000					
2,000					

臺北市地方教育發展基金

各項費用

中華民國

前年度 決算數	上年度 預算數	計畫別 用途別科目	合計	國民教育計畫
907,911	393,000	其他	398,000	398,000
907,911	393,000	其他支出	398,000	398,000
907,911	393,000	其他	398,000	398,000

一臺北市立萬華國民中學

彙計表

112年度

單位：新臺幣元

一般行政管理計畫	建築及設備計畫				



# 臺北市地方教育發展基金－臺北市立萬華國民中學

## 員工人數彙計表

中華民國112年度

單位：人

計 畫 及 項 目	上年度最高可 進用員額數	本年度 增減(-)數	本年度最高可 進用員額數	說 明
合計	133	-5	128	
國民教育計畫部分	133	-5	128	
職員	129	-5	124	
技工	1		1	
工友	2		2	
聘用	1		1	

註：1.本表約僱、聘用係指奉准有案之約聘僱人員。

2.外包費編列救生員1人、校警外包2人、清潔外包費等計210萬2,048元。

本 頁 空 白

# 臺北市地方教育發展基金

## 用人費用

中華民國

計畫及項目	合計	正式 員額 薪資	聘僱 人員 薪資	超時 工作 報酬	津貼	獎 金		
						年終獎金	考績獎金	其他
合計	251,061,000	108,576,000	659,916	2,014,515		13,654,490	17,187,500	
國民教育計畫	251,046,000	108,576,000	659,916	1,999,515		13,654,490	17,187,500	
正式人員	167,800,490	108,576,000		1,984,715		13,572,000	17,187,500	
聘僱人員	914,710		659,916	14,800		82,490		
兼任人員	5,695,920							
其他人員	76,634,880							
一般行政管理計畫	15,000			15,000				
正式人員	15,000			15,000				

註：1.本表兼任人員用人費用，係學校教職員兼課或請假代課鐘點費。  
 2.外包費編列救生員1人、校警外包2人、清潔外包費等計210萬2,048元。

一 臺北市立萬華國民中學

彙計表

112年度

單位：新臺幣元

退休及卹償金		資遣費	福 利 費					提繳費	兼任 人員 用人 費用
退休金	卹償金		分擔 保險費	傷病 醫藥費	提撥 福利金	員工通勤 交通費	其他		
88,619,160			9,489,720	443,400		1,563,660	3,156,719		5,695,920
88,619,160			9,489,720	443,400		1,563,660	3,156,719		5,695,920
12,016,680			9,402,936	443,400		1,548,540	3,068,719		
39,600			86,784			15,120	16,000		
76,562,880							72,000		5,695,920

臺北市地方教育發展基金

聘用及約僱

中華民國

區分及職稱	人數	擔任工作	聘用或約僱起訖期間	薪點	年需經費
合計	1				884,790
聘用人員小計	1				884,790
專業人員	1				884,790
聘用人員(424)	1	學校心理師辦理校園三級預防工作	112/1/1-112/12/31	424	884,790

—臺北市立萬華國民中學

人員明細表

112年度

單位：新臺幣元

小計	月 支			離職 儲金	經費來源 及其科目
	折合 金額	勞保 保險費	健康 保險費		
54,993	54,993				國民教育計畫

# 臺北市地方教育發展基金－臺北市立萬華國民中學

## 單位（或計畫）成本分析表

中華民國112年度

單位：新臺幣千元

計畫別	單位	單位成本(元)或 平均利(費)率	數量	預算數	說明
合計				272,912	
國民教育計畫				263,864	
一般行政管理計畫				2,824	
建築及設備計畫				6,224	

# 臺北市地方教育發展基金－臺北市立萬華國民中學

## 5年來主要業務計畫分析表

中華民國112年度

單位：新臺幣千元

年度及項目	單位	數量	單位成本(元)或 平均利(費)率	金額	說明
(本)年度預算數					
國民教育計畫				263,864	
(上)年度預算數					
國民教育計畫				258,358	
(前)年度決算數					
國民教育計畫				263,087	
(109)年度決算數					
國民教育計畫				245,087	
(108)年度決算數					
國民教育計畫				249,549	



# 臺北市地方教育發展基金－臺北市立萬華國民中學

## 資本資產明細表

中華民國112年度

單位：新臺幣千元

項 目	取得成本 (期初餘額)	以前年度 累計折舊/ 長期投資 評 價	本 年 度 變 動				本年度累計折 舊/長期投資 評價變動數	期末餘額	
			增加		減少				主要增減 原因說明
			金額	類型	金額	類型			
合計	424,049	167,498	6,224		20		12,575	250,181	
土地改良物	8,617	8,531	4,545	增置			225	4,406	
房屋及建築	325,611	84,069					5,861	235,681	
機械及設備	39,571	31,983	1,468	增置			4,153	4,903	
交通及運輸 設備	9,660	7,557	46	增置			537	1,612	
雜項設備	40,544	35,358	129	增置			1,799	3,516	
電腦軟體	46		36	增置	20	無形資 產攤銷		63	