

中華民國 112 年度 4-0501282

臺北市總預算

臺北市政府教育局主管

臺北市地方教育發展基金

臺北市立誠正國民中學附屬單位預算之分預算

(特別收入基金)

臺北市立誠正國民中學編

臺北市地方教育發展基金－臺北市立誠正國民中學

目次

中華民國112年度

一、財務摘要	第 1 頁
二、業務計畫及預算概要	第 3 -11 頁
三、預算主要表	
(一) 基金來源、用途及餘絀預計表	第 13 頁
(二) 現金流量預計表	第 14 頁
四、預算明細表	
(一) 基金來源－服務收入明細表	第 15 頁
(二) 基金來源－財產處分收入明細表	第 16 頁
(三) 基金來源－其他財產收入明細表	第 17 頁
(四) 基金來源－公庫撥款收入明細表	第 18 頁
(五) 基金來源－受贈收入明細表	第 19 頁
(六) 基金來源－雜項收入明細表	第 20 頁
(七) 基金用途－國民教育計畫明細表	第 21 -30 頁
(八) 基金用途－一般行政管理計畫明細表	第 31 頁
(九) 基金用途－建築及設備計畫明細表	第 32 -34 頁
五、預算參考表	
(一) 預計平衡表	第 35 頁
(二) 各項費用彙計表	第 36 -41 頁
(三) 員工人數彙計表	第 42 頁
(四) 用人費用彙計表	第 44 -45 頁
(五) 單位（或計畫）成本分析表	第 46 頁
(六) 5年來主要業務計畫分析表	第 47 頁
(七) 新興計畫分年資金需求表	第 48 -49 頁

臺北市地方教育發展基金－臺北市立誠正國民中學

目 次

中華民國112年度

(八) 資本資產明細表	第 50 頁
-------------------	--------

臺北市地方教育發展基金－臺北市立誠正國民中學

財務摘要

中華民國112年度

單位：新臺幣千元

項 目	本 年 度	上 年 度	比較增減數	%
經營成績：				
基金來源	217,962	202,971	14,991	7.39
基金用途	218,171	205,305	12,866	6.27
賸餘(短絀)	-209	-2,334	2,125	--
餘絀情形：				
基金餘額	1,644	1,853	-209	-11.28
現金流量(註)：				
現金及約當現金之淨增(減)	-209	-2,334	2,125	--

附註：現金流量係採現金及約當現金基礎，包括現金及自投資日起3個月內到期或清償之債權證券。

本 頁 空 白

業務計畫及預算概要

業務計畫及預算概要

中華民國 112 年度

壹、基金概況

一、設立宗旨及願景：

- (一) 本校遵照憲法第 158 條及 160 條規定，教育文化應發展國民之民族精神、自治精神，國民道德與健全體格、科學及生活智能，以培養八大學習領域及十大基本能力。
- (二) 本校自 91 年度起依教育經費編列與管理法第 13 條規定設置「臺北市地方教育發展基金」，以促進教育健全發展，提昇教育經費運用績效。
- (三) 本校以十二年國教內涵，「培養終身學習者」為教育目標，並以「雙語學園，國際視野」為學校教育發展願景，建構優質卓越的雙語國中，培養擁有學習能力、創造力、移動力與國際觀的全能學生。

二、施政重點：

- (一) 開啟多元智慧：尊重每個學生獨特的個性，以多元智慧的觀點協助他找到生命的亮點，肯定天生我才必有用，能知於學，樂於學。
- (二) 培養生活能力：培養學生帶得走的公民關鍵能力，強化自我管理、閱讀理解、理性批判、問題解決、奉獻服務、溝通表達等核心素養。
- (三) 蘊育人文情懷：在溫馨開放的校園文化中，孕育人文情懷，學會尊重、包容；建構生命的價值、完成人性的開展。
- (四) 建置溫馨民主的校園文化：
 1. 以參與式管理、落實行政、教師會、家長會三者的良性互動。
 2. 以學生第一，教學優先的觀念提昇行政服務效率。
 3. 放下威權心態，開啟校園民主之風氣。
- (五) 推動適性教學：
 1. 落實校本課程理念，採多元化、活潑化的教學及評量。
 2. 運用校內、外資源，加強多元學習能力。
 3. 關懷相對弱勢學生之教學及輔導。
 4. 推動行動學習，充實學生運用資訊之知能，並提昇教師運用學習載具教學之能力。
- (六) 辦理發展性的訓輔活動：
 1. 辦理各項活動、競賽及展演。
 2. 推動校內外學習服務。

業務計畫及預算概要

中華民國 112 年度

3.發展績優社團及校隊，如桌球、排球、拳擊、擊劍、童軍、管弦樂、舞蹈等。

4.加強新興領域教育的辦理，並融入各科教學以收成效。

三、組織概況：

本校設置校長 1 人，綜理全校校務，下設教務處、學生事務處、總務處、輔導室、會計室及人事室等單位。

內部分層業務如下：

(一) 教務處：秉承校長之命，辦理全校教務事項。

1.教學組：掌理課程編排、課業考查、學藝競賽、教學研究、教師進修、差假、教師調代課及缺補課之查核等事項。

2.註冊組：掌理註冊、編班、轉學、學籍保管、各項獎助學金補助及成績考查等有關學籍事項。

3.資訊設備組：掌理電腦設備與區域網路之管理、保管及教科書編選、教學用具之管理、保管及出版學校刊物等事項。

(二) 學生事務處：秉承校長之命，辦理全校學生事務事項。

1.訓育組：掌理訓育計畫之擬定及辦理各類訓育等活動。

2.體育組：掌理學生體育活動、體格鍛鍊等事項。

3.生教組：掌理學生日常生活常規，辦理交通導護各項事項。

4.衛生組：掌理健康檢查，個人及環境衛生檢查、保健等事項。

(三) 總務處：秉承校長之命，辦理全校總務事項。

1.事務組：掌理校舍、校具、財產、物品採購保管、工程發包、監工及驗收等事項。

2.文書組：辦理公文收發登記與典守學校印信，撰擬繕校及檔案保管等事項。

3.出納組：掌理現金、零用金、票據、契約之保管等收支事項，辦理員工薪津發放及各項扣繳單據證明等事項。

(四) 輔導室：秉承校長之命，辦理全校學生學習輔導、生活輔導、生涯輔導等事項。

1.輔導組：掌理學生個案建立、學習輔導、生活輔導、生涯輔導及兩性教育、親職教育等事項。

2.資料組：辦理輔導資料搜集建檔、組訓愛心家長、實施測驗、社區人力整合、出版親職刊物等事項。

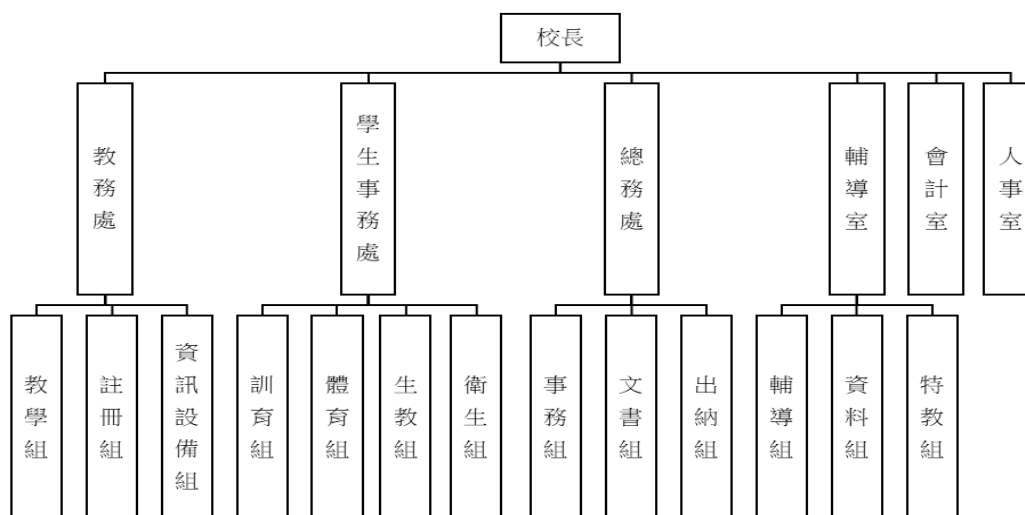
業務計畫及預算概要

中華民國 112 年度

3.特教組：擬訂特殊教育計畫章則、親師輔導諮詢、特教班甄選鑑別、實施各項診斷測驗、特教學生追蹤輔導等事項。

(五) 會計室：秉承上級主計機關之監督與指導，並受校長之指揮，依法辦理歲計、會計、統計等事項。

(六) 人事室：秉承上級人事機關之監督與指導，並受校長之指揮，依法辦理人事管理查核等事項。



四、基金歸類及屬性：

本校地方教育發展基金依據教育經費編列與管理法第 13 條規定設置，本基金為預算法第 4 條第 1 項第 2 款第 5 目所定之特別收入基金，以本府教育局為管理機關。

貳、業務計畫

一、基金來源：

單位：新臺幣千元

業務計畫	本年度預算數	實施內容
勞務收入	703	本年度預計辦理暑期游泳訓練班收入及教師甄選報名費等收入。

臺北市地方教育發展基金 - 臺北市立誠正國民中學

業務計畫及預算概要

中華民國 112 年度

財產收入	564	本年度預計辦理財產報廢變賣之殘值收入、教職員工停車收入、校園場地開放收入等。
政府撥入收入	216,356	本年度預計由公庫撥入數。
其他收入	339	本年度預計收取學生助學金等各界捐款收入、出售工程圖說工本費收入、數位學生證補卡及廠商履約逾期罰款等收入。

二、基金用途：

單位：新臺幣千元

業務計畫	本年度預算數	實施內容
國民教育計畫	196,980	本年度預計辦理教學事項為： 1.各項教學、學生事務、圖書及輔導等業務。 2.新購教具、圖書等各科教學設備，充實各科教材及用具。 3.革新教學方法，提高教學效能。 4.教師甄選、指定活動等項目。
一般行政管理計畫	2,393	本年度預計辦理事項為： 1.綜理學校總務、人事、會計等業務。 2.配合校務推動行政處室支援工作，進而增進校務運作。
建築及設備計畫	18,798	本年度預計辦理事項為： 1.購置各學科教學課程所需教學設備。 2.辦理游泳池室內整修工程。 3.辦理後籃球場及綜合球場地坪整修工程。 4.誠正樓校舍改建工程，為 112-117 年度連續性工程，總委託技術服務費 59,502,000 元，連同 109 年度執行先期規劃 900,000 元、111 年度執行綜合規劃 1,000,000 元，總計畫共 61,402,000 元，本年度編列第 1 年經費 1,000,000 元，餘 58,502,000 元編列於以後年度，各年度資金需求詳如繼續性計畫分年資金需求表。

臺北市地方教育發展基金 - 臺北市立誠正國民中學

業務計畫及預算概要

中華民國 112 年度

參、預算概要

一、基金來源及用途之預計：

(一) 本年度基金來源：

服務收入 70 萬 3 千元、財產處分收入 4 萬元、其他財產收入 52 萬 4 千元、公庫撥款收入 2 億 1,635 萬 6 千元、受贈收入 11 萬元、雜項收入 22 萬 9 千元，本年度基金來源 2 億 1,796 萬 2 千元，較上年度預算數 2 億 297 萬 1 千元，增加 1,499 萬 1 千元，約 7.39%，主要係公庫撥款收入增編所致。

(二) 本年度基金用途：

國民教育計畫 1 億 9,698 萬元，一般行政管理計畫 239 萬 3 千元，建築及設備計畫 1,879 萬 8 千元，本年度基金用途 2 億 1,817 萬 1 千元，較上年度預算數 2 億 530 萬 5 千元，增加 1,286 萬 6 千元，約 6.27%，主要係用人費用、購建固定資產及修建工程等覈實編列所致。

二、基金餘絀之預計：

本年度基金來源及用途相抵後，差短 20 萬 9 千元，較上年度預算數差短 233 萬 4 千元，減少 212 萬 5 千元，將移用以前基金餘額支應。

三、現金流量之預計：

本年度業務活動淨現金流出 20 萬 9 千元。

四、補辦預算事項：詳補辦預算明細表

(一) 固定資產之建設改良擴充 62 萬 8 千元

- 1.110 年度教育部補助十二年國教課綱前導學校協作計畫 3 萬 6 千元。
- 2.110 年度教育部補助國民中小學視聽教室優化計畫 46 萬 6 千元。
- 3.110 年度教育局提升行動學習智慧教學計畫，補助行動學習智慧教學設備 9 萬 6 千元。
- 4.111 年度教育部補助部分領域課程雙語教學計畫 3 萬元。

肆、以前年度計畫實施成果概述：

一、前 (110) 年度計畫實施成果概述：

業務計畫	實施概況	實施成果
勞務收入	本年度預計辦理暑期游泳	本年度已收取教師甄選報

臺北市地方教育發展基金 - 臺北市立誠正國民中學

業務計畫及預算概要

中華民國 112 年度

		訓練班收入及教師甄選報名費等收入。	名費 2 萬 5 千元等。
財產收入		本年度預計辦理財產報廢變賣之殘值收入、教職員工停車收入、校園場地開放收入等。	本年度已辦理收取財產報廢變賣殘值收入 3 千元、教職員工停車收入 8 萬元、校園場地開放收入 27 萬 9 千元等。
政府撥入收入		本年度預計由公庫撥入數。	本年度已收取公庫撥入數 1 億 9,276 萬 2 千元及教育部之補助計畫 607 萬 6 千元。
其他收入		本年度預計收取學生助學金等各界捐款收入、出售工程圖說工本費收入、數位學生證補卡及廠商履約逾期罰款等收入。	本年度已接受各界捐款收入 18 萬 1 千元、數位學生證補卡及廠商履約逾期罰款等收入 8 萬元。
國民教育計畫		<p>本年度預計辦理教學事項為：</p> <ol style="list-style-type: none"> 1. 辦理各項教學、學生事務、圖書及輔導等業務。 2. 新購教具、圖書等各科教學設備，充實各科教材及用具。 3. 革新教學方法，提高教學效能。 4. 辦理教師甄選、指定活動等項目。 	<p>本年度辦理完成教學事項為：</p> <ol style="list-style-type: none"> 1. 辦理完成各項教學、學生事務、圖書及輔導等業務。 2. 新購工藝、自然、社會、圖書等各學科教學設備，充實各學科教材及用具。 3. 革新教學方法，提高教學效能。 4. 辦理暑期泳訓班、教師甄選、性別平等教育、教師專業成長、小田園教育體驗、國中冬夏令營、國中人權法治品德教育、輔導活動等項目。
一般行政管理計畫		<p>本年度預計辦理事項為：</p> <ol style="list-style-type: none"> 1. 綜理學校總務、人事、會計等業務。 2. 配合校務推動行政處室支援工作，進而增進校務運作。 	綜理學校總務、人事、會計等業務，並配合校務推動行政處室支援工作，進而增進校務運作，達成預期目標。

臺北市地方教育發展基金 - 臺北市立誠正國民中學

業務計畫及預算概要

中華民國 112 年度

建築及設備計畫	本年度預計辦理事項為： 1.購置各學科教學課程所需教學設備。 2.辦理博愛樓、勤學樓、莊敬樓遮陽設施改善工程。 3.辦理專科教室改善工程。	1.購置各學科教學課程所需教學設備。 2.辦理博愛樓、勤學樓、莊敬樓遮陽設施改善工程。 3.辦理專科教室改善工程。
---------	--	---

二、上年度已過期間（111 年 1 月 1 日至 5 月 31 日止）計畫實施成果概述：

業務計畫	實施概況	實施成果
勞務收入	本年度截至 5 月 31 日止預計辦理教師甄選報名費等收入。	本年度截至 5 月 31 日止已收取教師甄選報名費 1 千元。
財產收入	本年度截至 5 月 31 日止預計辦理財產報廢變賣之殘值收入、教職員工停車收入、校園場地開放收入等。	本年度截至 5 月 31 日止已收取財產報廢變賣之殘值收入 2 萬 7 千元、教職員工停車收入 5 萬元、校園場地開放收入 13 萬 5 千元等。
政府撥入收入	本年度截至 5 月 31 日止預計公庫撥入數。	本年度截至 5 月 31 日止已收取公庫撥入數 9,426 萬 4 千元及教育部之補助計畫 327 萬 2 千元。
其他收入	本年度截至 5 月 31 日止預計收取學生助學金等各界捐款收入、數位學生證補卡及廠商履約逾期罰款等收入。	本年度截至 5 月 31 日止已辦理數位學生證補卡及廠商履約逾期罰款等收入 4 萬 9 千元。
國民教育計畫	本年度截至 5 月 31 日止預計辦理教學事項為： 1.辦理各項教學、學生事務、圖書及輔導等業務。 2.新購教具、圖書等各學科教學設備，充實各學科教材及用具。 3.革新教學方法，提高教學效能。 4.辦理教師甄選、小田園教育體驗、適性入學宣導指	持續辦理教學事項為： 1.辦理完成各項教學、學生事務、圖書及輔導等業務。 2.新購工藝、自然、社會、圖書等各學科教學設備，充實各學科教材及用具。 3.革新教學方法，提高教學效能。 4.辦理教師甄選、性別平等

臺北市地方教育發展基金 - 臺北市立誠正國民中學

業務計畫及預算概要

中華民國 112 年度

		定活動等項目。	教育、小田園教育體驗、適性入學宣導、課後社團活動、綠屋頂計畫、輔導活動等項目。
一般行政管理計畫	本年度截至 5 月 31 日止預計辦理事項為： 1.綜理學校總務、人事、會計等業務。 2.配合校務推動行政處室支援工作，進而增進校務運作。		持續辦理學校總務、人事、會計等業務，並配合校務推動行政處室支援工作，進而增進校務運作，以達成預期目標。
建築及設備計畫	本年度截至 5 月 31 日止預計辦理事項為： 1.購置各學科教學課程所需教學設備招標作業。 2.辦理游泳池屋頂整修工程之建築師及工程招標作業。 3.辦理專科教室國際教育與全人健康工程之建築師及工程招標作業。		1.購置各學科教學課程所需教學設備招標作業。 2.辦理游泳池屋頂整修工程之建築師及工程招標作業。 3.辦理專科教室國際教育與全人健康工程之建築師及工程招標作業

臺北市地方教育發展基金－臺北市立誠正國民中學

補辦預算明細表

中華民國112年度

單位：新臺幣元

項 目	金額	辦理年度	說 明
合計	628,000		
固定資產之建設改良擴充	628,000		
購置機械及設備	386,000	110	
單槍投影機	36,000		教育部補助十二年國教課綱前導學校協作計畫經費。
橫拉雙層磁性開閉式白板	17,000		教育部補助國民中小學視聽教室優化計畫經費。
講桌延伸教師用個人電腦(含螢幕)	38,000		教育部補助國民中小學視聽教室優化計畫經費。
直播系統(含攝影機、直播主機)	199,000		教育部補助國民中小學視聽教室優化計畫經費。
平板電腦(10.2吋)	96,000		教育局補助行動學習智慧教學計畫，急需購置平板電腦，所需經費擬由教育局基金餘額支應。
購置交通及運輸設備	78,000	110	
資訊系統整合器	40,000		教育部補助國民中小學視聽教室優化計畫經費。
廣播音響	38,000		教育部補助國民中小學視聽教室優化計畫經費。
購置雜項設備	134,000	110	
數位多功能講桌	50,000		教育部補助國民中小學視聽教室優化計畫經費。
86吋LED觸控電視	84,000		教育部補助國民中小學視聽教室優化計畫經費。
購置機械及設備	30,000	111	
平板電腦(iPad Air 64G)	18,000		教育部補助110學年度部分領域課程雙語教學計畫經費。
平板電腦(iPad 9 64G)	12,000		教育部補助110學年度部分領域課程雙語教學計畫經費。

備註：各基金依預算法第88條規定補辦預算，應確係不及編入年度預算，且因經營環境發生重大變遷或正常業務(含執行中央補助款項目)之確實需要，並經主管機關核轉本府核准先行辦理者；不具急迫性之事項，仍應儘可能納入預算辦理。

本 頁 空 白

預算主要表

臺北市地方教育發展基金－臺北市立誠正國民中學

基金來源、用途及餘絀預計表

中華民國112年度

單位：新臺幣千元

前年度決算數	項 目	本年度預算數	上年度預算數	比較增減（－）
199,485	基金來源	217,962	202,971	14,991
25	勞務收入	703	703	
25	服務收入	703	703	
362	財產收入	564	560	4
3	財產處分收入	40	40	
359	其他財產收入	524	520	4
198,838	政府撥入收入	216,356	201,478	14,878
192,761	公庫撥款收入	216,356	201,478	14,878
6,076	政府其他撥入收入			
261	其他收入	339	230	109
181	受贈收入	110	110	
80	雜項收入	229	120	109
204,644	基金用途	218,171	205,305	12,866
190,920	國民教育計畫	196,980	195,505	1,475
2,198	一般行政管理計畫	2,393	2,401	-8
11,526	建築及設備計畫	18,798	7,399	11,399
-5,159	本期賸餘(短絀)	-209	-2,334	2,125
9,346	期初基金餘額	1,853	8,008	-6,155
4,187	期末基金餘額	1,644	5,674	-4,030

註：前年度決算數細數之和與總數或略有出入，係四捨五入關係，以下各表同。

臺北市地方教育發展基金－臺北市立誠正國民中學

現金流量預計表

中華民國112年度

單位：新臺幣千元

項 目	本 預	年 算	度 數	說 明
業務活動之現金流量				
本期賸餘(短絀)			-209	
業務活動之淨現金流入(流出)			-209	
其他活動之現金流量				
其他活動之淨現金流入(流出)				
現金及約當現金之淨增(淨減)			-209	
期初現金及約當現金			9,293	
期末現金及約當現金			9,084	

註：本表係採現金及約當現金基礎，包括現金及自投資日起3個月內到期或清償之債權證券。

預算明細表

臺北市地方教育發展基金－臺北市立誠正國民中學

基金來源－服務收入明細表

中華民國112年度

單位：新臺幣元

科 目	單位	本 年 度 預 算 數			說 明
		數量 業務量	利(費)率	金 額	
合計				703,000	
服務收入				703,000	較上年度預算數703,000元，無增減。
	人	800	700	560,000	暑期游泳訓練班學生票收入(收支對列)。
	人	160	800	128,000	暑期游泳訓練班普通票收入(收支對列)。
	人	50	300	15,000	教師甄選報名費收入。

臺北市地方教育發展基金－臺北市立誠正國民中學

基金來源－財產處分收入明細表

中華民國112年度

單位：新臺幣元

科 目	單位	本 年 度 預 算 數			說 明
		數量 業務量	利(費)率	金 額	
合計				40,000	
財產處分收入	年	1	40,000	40,000	較上年度預算數40,000元，無增減。 財產報廢處分收入。

臺北市地方教育發展基金－臺北市立誠正國民中學

基金來源－其他財產收入明細表

中華民國112年度

單位：新臺幣元

科 目	單位	本 年 度 預 算 數			說 明
		數量 業務量	利(費)率	金 額	
合計				524,000	
其他財產收入				524,000	較上年度預算數520,000元，增加4,000元。
	年	1	4,000	4,000	員工消費合作社場地使用費收入。
	年	1	100,000	100,000	教職員工停車收入(收支對列)。
	年	1	420,000	420,000	活動中心開放使用收入(收支對列)。

臺北市地方教育發展基金－臺北市立誠正國民中學

基金來源－公庫撥款收入明細表

中華民國112年度

單位：新臺幣元

科 目	單位	本 年 度 預 算 數			說 明
		數量 業務量	利(費)率	金 額	
合計				216,356,000	
公庫撥款收入	年	1	216,356,000	216,356,000	較上年度預算數201,478,000元，增加14,878,000元。 市府補助款。

臺北市地方教育發展基金－臺北市立誠正國民中學

基金來源－受贈收入明細表

中華民國112年度

單位：新臺幣元

科 目	單位	本 年 度 預 算 數			說 明
		數量 業務量	利(費)率	金 額	
合計				110,000	
受贈收入	年	1	110,000	110,000	較上年度預算數110,000元，無增減。 獎助學金捐款收入(收支對列)。

臺北市地方教育發展基金－臺北市立誠正國民中學

基金來源－雜項收入明細表

中華民國112年度

單位：新臺幣元

科 目	單位	本 年 度 預 算 數			說 明
		數量 業務量	利(費)率	金 額	
合計				229,000	
雜項收入				229,000	較上年度預算數120,000元，增加109,000元。
	年	1	4,000	4,000	出售工程、財物圖說工本費收入。
	年	1	225,000	225,000	廠商逾期罰款、數位學生證補卡費及學生到離校簡訊費等。

臺北市地方教育發展基金－臺北市立誠正國民中學

基金用途－國民教育計畫明細表

中華民國112年度

單位：新臺幣元

前年度 決算數	上年度 預算數	科 目	本 年 度 預 算 數	說 明
190,920,261	195,505,000	合 計	196,980,000	
180,050,210	183,711,000	用人費用	185,882,000	
98,401,590	99,288,000	正式員額薪資	101,088,000	較上年度預算數99,288,000元，增加1,800,000元。
97,208,190	98,256,000	職員薪金	100,056,000	
			87,360,000	教職員100人薪金(詳用人費用彙計表)(含教育部補助導師費420,000元及專任輔導教師1,920,000元)。
			7,836,000	教師11人薪金(詳用人費用彙計表)。
			4,860,000	教師6人薪金(詳用人費用彙計表)(含教育部補助導師費36,000元)。
1,193,400	1,032,000	警 餉	1,032,000	校警2人薪金(詳用人費用彙計表)。
4,079,492	3,785,760	聘僱及兼職人員薪資	4,016,160	較上年度預算數3,785,760元，增加230,400元。
4,079,492	3,785,760	兼職人員酬金	4,016,160	
			259,200	補助調整授課特教教師鐘點費，9人*2節*40週*360元(教育部補助款)。
			25,920	補助調整授課鐘點費之外聘特教教師勞、健保及勞退費用(教育部補助款)。
			871,200	教師代課鐘點費，本校編制教師總人數98人，按9分之1計，編列11人，每人220節，總節數11人*220節=2,420節，每節360元。
			239,040	補助調整授課鐘點費之外聘教師勞、健保及勞退費用(教育部補助款)。
			2,390,400	補助調整教師授課鐘點費，83人*2節*40週*360元(教育部補助款)。
			230,400	雙語實驗課程教師鐘點費，640節*360元(新增)。
1,396,976	1,807,834	超時工作報酬	1,806,566	較上年度預算數1,807,834元，減少1,268元。
1,396,976	1,807,834	加班費	1,806,566	
			111,000	開放學校場地管理人員加班費(收支對列)。
			5,500	中小學擊劍錦標賽加班費。
			25,715	暑期泳訓班工作人員加班費(收支對列)。
			370	教師甄選業務工作人員加班費。
			34,246	教職員各項業務加班費(班級業務費)。

臺北市地方教育發展基金－臺北市立誠正國民中學

基金用途－國民教育計畫明細表

中華民國112年度

單位：新臺幣元

前年度 決算數	上年度 預算數	科 目	本 年 度 預 算 數	說 明
			40,667	不休假出勤加班費。
			1,499,467	不休假出勤加班費。
			89,601	不休假出勤加班費。
22,498,425	23,759,000	獎金	24,327,500	較上年度預算數23,759,000元，增加568,500元。
10,369,033	11,222,000	考績獎金	11,618,000	
			168,000	依考績法規定核發之獎金。
			425,000	依考績法規定核發之獎金。
			11,025,000	依考績法規定核發之獎金。
12,129,392	12,537,000	年終獎金	12,709,500	
			11,080,500	依規定於年節加發之獎金。
			1,021,500	依規定於年節加發之獎金。
			607,500	依規定於年節加發之獎金。
40,099,320	41,941,056	退休及卹償金	41,747,340	較上年度預算數41,941,056元，減少193,716元。
40,099,320	41,941,056	職員退休及離職金	41,747,340	
			526,500	提撥退撫基金。
			30,556,800	退休人員月退休金，96人*25,300元*12月=29,145,600元；退休遺族遺屬年金(月撫慰金)，6人*19,600元*12月=1,411,200元；合計30,556,800元。
			9,819,300	提撥退撫基金。
			844,740	提撥退撫基金。
13,574,407	13,129,350	福利費	12,896,434	較上年度預算數13,129,350元，減少232,916元。
10,284,504	8,753,640	分擔員工保險費	8,755,848	
			668,508	分擔公保、勞保、健保費。
			7,672,044	分擔公保、勞保、健保費。
			415,296	分擔公保、勞保、健保費。
211,000	531,800	傷病醫藥費	381,800	
			10,800	職業安全衛生健康檢查經費，9人*1,200元。
			99,000	健康檢查補助費，22人*4,500元。
			272,000	健康檢查補助費，17人*16,000元。
923,828	1,039,500	員工通勤交通費	1,039,500	

臺北市地方教育發展基金－臺北市立誠正國民中學

基金用途－國民教育計畫明細表

中華民國112年度

單位：新臺幣元

前年度決算數	上年度預算數	科 目	本 年 度 預 算 數	說 明
			22,680	專任運動教練上下班交通費，3人*12月*630元。
			18,900	體育班教師上下班交通費，3人*10月*630元。
			88,200	特教教師上下班交通費，7人*10月*1,260元。
			15,120	特教教師兼行政上下班交通費，1人*12月*1,260元。
			52,920	教師兼行政人員上下班交通費，7人*12月*630元。
			120,960	教師兼行政上下班交通費，8人*12月*1,260元。
			37,800	教師上下班交通費，6人*10月*630元。
			83,160	職員上下班交通費，11人*12月*630元。
			120,960	職員上下班交通費，8人*12月*1,260元。
			478,800	教師上下班交通費，38人*10月*1,260元。
2,155,075	2,804,410	其他福利費	2,719,286	
			560,000	休假旅遊補助費。
			16,000	休假旅遊補助費。
			48,000	休假旅遊補助費。
			48,000	退休人員三節慰問金，8人*6,000元。
			379,800	喪葬補助費，2人*5月*37,980元。
			130,520	結婚補助費，2人*2月*32,630元。
			1,536,966	子女教育補助費。
5,399,295	6,753,000	服務費用	6,563,000	
1,755,924	2,584,802	水電費	1,936,126	較上年度預算數2,584,802元，減少648,676元。
1,360,164	1,562,000	工作場所電費	1,541,000	
			464,568	學生在校作息時間內使用冷氣設備電費，39班*11,912元(新增)。
			1,028,432	電費基本費。
			48,000	暑期泳訓班電費補助費(室內)(收支對列)。
217,275	817,465	工作場所水費	217,126	
			12,000	暑期泳訓班水費補助費(室內)(收支對列)。
			205,126	水費基本費。

臺北市地方教育發展基金－臺北市立誠正國民中學

基金用途－國民教育計畫明細表

中華民國112年度

單位：新臺幣元

前年度 決算數	上年度 預算數	科 目	本 年 度 預 算 數	說 明
178,485	205,337	氣體費	178,000	溫水游泳池瓦斯費。
164,858	88,274	郵電費	86,274	較上年度預算數88,274元，減少2,000元。
46,798	16,274	郵費	14,274	郵寄學生等資料(班級業務費)。
118,060	72,000	電話費	72,000	電話費，12月*6,000元(班級業務費)。
147,224	202,700	旅運費	198,500	較上年度預算數202,700元，減少4,200元。
73,554	124,700	國內旅費	120,500	
			17,000	教職員工因公外出短程車資(班級業務費)。
			65,100	校外教學隨隊人員出差旅費，14人*3天*1,550元。
			12,400	教職員工因公出差旅費。
			16,000	活化教學及新文化新精神標竿研習參訪交通費及講師交通費。
			10,000	原住民族語研習會議講師交通費。
2,500		貨物運費		
71,170	78,000	其他旅運費	78,000	體育班學生參賽短程車資。
84,213	20,000	印刷裝訂與廣告費	40,000	較上年度預算數20,000元，增加20,000元。
84,213	20,000	印刷及裝訂費	40,000	
			20,000	中等學校優良學生表揚資料、海報等印刷裝訂費(新增)。
			20,000	活化教學及新文化新精神會議、領域資料、大圖輸出等印製費。
1,599,927	1,399,800	修理保養及保固費	1,548,800	較上年度預算數1,399,800元，增加149,000元。
1,190,505	672,000	一般房屋修護費	672,000	
			672,000	校舍修理、水電、教具及其他雜項修理。
112,625	214,800	機械及設備修護費	215,800	
			15,000	暑期泳訓班場地維護費(收支對列)。
			165,400	游泳池機房機械養護費(游泳池水電清潔維護費)。
			35,400	電腦設備維護費(電腦專案計畫)。
296,797	513,000	雜項設備修護費	661,000	
			259,000	開放學校場地器材維護費(收支對列)。
			100,000	停車設備及空間維護費(收支對列)(新增)。
			224,000	黑板、課桌椅及其他器材維修費。
			78,000	冷氣設備維護費，39班*2,000元(新增)。

臺北市地方教育發展基金－臺北市立誠正國民中學

基金用途－國民教育計畫明細表

中華民國112年度

單位：新臺幣元

前年度 決算數	上年度 預算數	科 目	本 年 度 預 算 數	說 明
	26,880	保險費	26,880	較上年度預算數26,880元，無增減。
	26,880	其他保險費	26,880	暑期泳訓班保險費，960人*28元(收支對列)。
657,009	830,944	一般服務費	998,220	較上年度預算數830,944元，增加167,276元。
9,798	7,512	佣金、匯費、經理費及手續費	7,788	委託超商代收學雜費手續費，649人*2學期*6元。
		外包費	165,000	臺北市中等學校運動會比賽場地委外清潔費(新增)。
420,611	585,432	計時與計件人員酬金	585,432	
			64,000	暑期泳訓班救生員薪津，1人*2月*32,000元。
			8,000	暑期泳訓班救生員年終獎金，1人*8,000元。
			3,996	提撥暑期泳訓班救生員退休金，1人*2月*1,998元。
			8,780	分擔暑期泳訓班救生員勞保及健保費，1人*2月*4,390元。
			64,000	暑期泳訓班工讀生薪津，400小時*160元(收支對列)。
			3,996	提撥暑期泳訓班工讀生勞退準備金，1人*2月*1,998元(收支對列)。
			8,780	暑期泳訓班工讀生勞保及健保費，1人*2月*4,390元(收支對列)。
			19,980	提撥游泳池救生員勞工退休準備金，1人*10月*1,998元。
			320,000	游泳池救生員薪津，1人*10月*32,000元。
			40,000	游泳池救生員年終工作獎金，1人*40,000元。
			43,900	分擔游泳池救生員勞保及健保費，1人*10月*4,390元。
226,600	238,000	體育活動費	240,000	
			2,000	文康活動費，本校編列臨時人員1人，每人編列2,000元(班級業務費)(新增)。
			12,000	文康活動費，本校編列教師6人，每人編列2,000元。

臺北市地方教育發展基金－臺北市立誠正國民中學

基金用途－國民教育計畫明細表

中華民國112年度

單位：新臺幣元

前年度 決算數	上年度 預算數	科 目	本 年 度 預 算 數	說 明
			22,000	文康活動費，本校編列教師11人，每人編列2,000元。
			204,000	文康活動費，本校編列教職員100人，校警2人，合計102人，每人編列2,000元。
990,140	1,599,600	專業服務費	1,728,200	較上年度預算數1,599,600元，增加128,600元。
894,340	1,474,800	講課鐘點、稿費、出席審查及查詢費	1,603,400	
			56,000	分組活動外聘教師鐘點費，28節*2,000元。
			14,400	特教班教材編輯費，2班*12月*600元。
			144,000	體育班教練及輔導教師鐘點費，400節*360元。
			400,000	暑期泳訓班教練指導鐘點費，800節*500元(收支對列)。
			15,000	雙語實驗課程外聘專家學者出席費，6人次*2,500元。
			30,000	雙語實驗課程外聘講座鐘點費，15節*2,000元。
			12,000	中小學擊劍錦標賽防護人員，2人*4天*1,500元。
			128,000	中小學擊劍錦標賽裁判人員、競賽組人員、工作人員，32人*4天*1,000元。
			128,000	活化教學及新文化新精神外聘講座鐘點費，64節*2,000元。
			32,000	輔導活動外聘講座鐘點費，16節*2,000元。
			40,000	國中冬夏令營(含童軍活動)外聘教師鐘點費，40節*1,000元。
			20,000	綠屋頂外聘講座鐘點費，40節*500元。
			30,000	課後社團活動教師鐘點費，60節*500元。
			12,000	性別平等教育宣導活動研習外聘講座鐘點費，6節*2,000元。
			10,000	小田園活動外聘講座鐘點費，5節*2,000元。
			30,000	教師專業成長外聘講座鐘點費，15節*2,000元。
			4,000	國中適性入學宣導外聘講師鐘點費，2節*2,

臺北市地方教育發展基金－臺北市立誠正國民中學

基金用途－國民教育計畫明細表

中華民國112年度

單位：新臺幣元

前年度 決算數	上年度 預算數	科 目	本 年 度 預 算 數	說 明
				000元(教育部補助2,000元)。
			12,000	國中生涯發展教育外聘講座鐘點費，6節*2,000元。
			2,000	技職教育、免試及十二年國教校園宣導外聘講座鐘點費1節。
			60,000	原住民族語研習外聘講座鐘點費，30節*2,000元(新增)。
			424,000	原住民族語遠距教學教師鐘點費，424節*1000元。
69,800	62,800	委託檢驗(定)試驗認證費	62,800	
			40,000	建築物公共安全檢查簽證及申報費(班級業務費)。
			10,800	消防安全設備檢測費(班級業務費)。
			12,000	飲水機水質檢驗費，10臺*1,200元。
26,000	12,000	試務甄選費	12,000	教師甄選試務費用。
	50,000	其他專業服務費	50,000	開放學校場地夜間及例假日人力支援(收支對列)。
2,793,325	2,670,000	材料及用品費	1,922,000	
857,329	1,410,980	使用材料費	436,780	較上年度預算數1,410,980元，減少974,200元。
857,329	1,410,980	設備零件	436,780	
			38,000	綠屋頂澆水器具、水桶、小圓鋤、鋤頭及資材等。
			15,540	國中生涯發展教育活動材料等。
			48,000	小田園活動用肥料、農具、資材等。
			62,000	活化教學及新文化新精神教學材料、教具、情境布置等。
			32,640	運動會活動用道具等。
			30,000	遠距教學活動器材費。
			201,600	電腦設備維護及管理費，32班*6,300元。
			9,000	公文櫃(四尺上玻璃門、下鐵櫃)1組(特教組)(由班級設備費移列)(新增)。
1,935,996	1,259,020	用品消耗	1,485,220	較上年度預算數1,259,020元，增加226,200元。
299,628	102,030	辦公(事務)用品	89,030	

臺北市地方教育發展基金－臺北市立誠正國民中學

基金用途－國民教育計畫明細表

中華民國112年度

單位：新臺幣元

前年度 決算數	上年度 預算數	科 目	本 年 度 預 算 數	說 明
			9,600	特教班印製教學資料、文具、簿冊等(特教班業務費)。
			14,000	活化教學及新文化新精神會議資料、文具用品等。
			7,000	小田園活動用辦公事務用品等。
			13,000	性別平等教育宣導活動用資料、文具等費用。
			9,200	國中生涯發展教育活動文具用品等。
			7,000	綠屋頂辦公事務用品等。
			230	教師甄選用文具等。
			19,000	中小學擊劍錦標賽印表機油墨、文具等。
			10,000	中等學校優良學生表揚所需文具、紙張等(新增)。
54,440	50,300	報章雜誌	45,300	新購圖書(由班級設備費移列)。
110,562	38,000	醫療用品(非醫療院所使用)	38,000	
			20,000	健康中心藥品。
			18,000	中小學擊劍錦標賽急速冷凍劑、彈性繃帶、高效運動貼布、冷熱敷包等。
1,471,366	1,068,690	其他用品消耗	1,312,890	
			20,000	中小學擊劍錦標賽場地布置。
			61,750	中小學擊劍錦標賽秩序冊、獎狀、獎盃、獎牌製作等。
			19,200	中小學擊劍錦標賽逾時誤餐餐盒費用，192人次*100元。
			29,600	雙語實驗課程會議逾時誤餐餐盒費用，296人次*100元。
			45,000	雙語實驗課程會議場地布置及茶水、文具、資料印製等費用(新增)。
			10,000	暑期泳訓班教學器材費(收支對列)。
			5,000	暑期泳訓班招生用標語、紅布條等雜支(收支對列)。
			18,400	暑期泳訓班消毒劑，80班*230元(收支對列)。
			3,000	暑期泳訓班教學環境佈置費(收支對列)。
			2,400	教師甄選業務工作人員逾時誤餐費用，24

臺北市地方教育發展基金－臺北市立誠正國民中學

基金用途－國民教育計畫明細表

中華民國112年度

單位：新臺幣元

前年度決算數	上年度預算數	科 目	本 年 度 預 算 數	說 明
				人次*100元。
			16,000	活化教學及新文化新精神會議逾時誤餐餐盒費用，160人次*100元。
			18,000	輔導活動用輔導媒材、刊物、適性評量測驗等。
			30,000	運動會活動用材料費。
			9,600	運動會活動工作人員逾時誤餐餐盒費用，96人次*100元。
			86,600	游泳池水質消毒劑等(游泳池水電清潔維護費)。
			72,000	原住民族語研習會議逾時誤餐餐盒費用，720人次*100元(新增)。
			28,000	原住民遠距教學會議場地布置及茶水、文具、資料印製等費用(新增)。
			100,000	臺北市中等學校運動會活動用場佈材料及墨水匣等耗材(新增)。
			35,000	臺北市中等學校運動會活動用防疫用品(新增)。
			13,000	童軍教育教學材料等，2團*6,500元。
			442,240	教學用等各項器材及其他材料，32班*13,820元。
			17,680	消毒藥水、衛生清潔用品及垃圾袋費用(班級業務費)。
			22,400	教職員工因公外出或辦理活動等逾時誤餐餐盒費用，224人次*100元(班級業務費)。
			157,400	體育班教學器材等。
			32,000	體育班活動逾時誤餐餐盒費用，320人次*100元。
			4,800	特教班活動逾時誤餐餐盒費用，48人次*100元(特教班業務費)。
			13,820	特教班教學材料費。
51,905	3,000	租金、償債、利息及相關手續費	3,000	
49,025		交通及運輸設備租金		
49,025		車租		
2,880	3,000	雜項設備租金	3,000	較上年度預算數3,000元，無增減。

臺北市地方教育發展基金－臺北市立誠正國民中學

基金用途－國民教育計畫明細表

中華民國112年度

單位：新臺幣元

前年度 決算數	上年度 預算數	科 目	本 年 度 預 算 數	說 明
2,880	3,000	雜項設備租金	3,000	
			2,880	悠遊卡刷卡機月租費，1臺*12月*240元。
			120	配合預算編列至千元，增列進位數120元。
1,893,830	2,127,000	會費、捐助、補助、分攤、照 護、救濟與交流活動費	2,373,000	
126,000	190,680	捐助、補助與獎助	190,430	較上年度預算數190,680元，減少250元。
126,000	190,680	獎助學員生給與	190,430	
			10,000	教育關懷獎每校推薦1名學生獎助金。
			430	配合預算列至千元，增列進位數430元。
			70,000	優秀學生獎學金，35班*2學期*1,000元。
			110,000	學生獎助學金(收支對列)。
1,767,830	1,936,320	補貼、獎勵、慰問、照護與 救濟	2,182,570	較上年度預算數1,936,320元，增加246,250元。
75,263	71,400	獎勵費用	71,400	敬師獎勵活動費，119人*600元。
20,000		慰問、照護及濟助金		
1,672,567	1,864,920	其他補貼、獎勵、慰問、 照護與救濟	2,111,170	
			172,900	弱勢學生教科書補助費用，133人*1,300元。
			1,279,950	清寒學生餐費補助，106人*125日*55元+106人*80日*65元。
			658,320	補助學校午餐使用有機蔬菜或有機米計畫，633人*40週*26元。
731,696	241,000	其他	237,000	
731,696	241,000	其他支出	237,000	較上年度預算數241,000元，減少4,000元。
731,696	241,000	其他	237,000	
			58,800	班級自治費，588人*2學期*50元。
			102,600	體育班活動報名、住宿及餐費等。
			75,600	執行學生路隊安全導護費，3人*40週*10次*63元。

臺北市地方教育發展基金－臺北市立誠正國民中學

基金用途－一般行政管理計畫明細表

中華民國112年度

單位：新臺幣元

前年度 決算數	上年度 預算數	科 目	本 年 度 預 算 數	說 明
2,198,426	2,401,000	合 計	2,393,000	
1,783,426	1,970,000	服務費用	1,970,000	
1,099,836	1,232,000	一般服務費	1,232,000	較上年度預算數1,232,000元，無增減。
1,099,836	1,232,000	外包費	1,232,000	
			320,000	消化超額職工8人(技工、工友)業務外包費。
			912,000	技工、工友業務外包費，2人*12月*38,000元。
585,190	639,600	專業服務費	639,600	較上年度預算數639,600元，無增減。
585,190	639,600	其他專業服務費	639,600	校園安全機械定點、機動巡邏等保全費用。
98,400	98,400	公共關係費	98,400	較上年度預算數98,400元，無增減。
98,400	98,400	公共關係費	98,400	校長特別費，12月*8,200元。
414,000	430,000	材料及用品費	422,000	
414,000	430,000	用品消耗	422,000	較上年度預算數430,000元，減少8,000元。
407,800	415,500	辦公(事務)用品	415,900	
			415,400	統籌業務費計算如下：普通班32班、體育班3班，1,290元*15班*12月=232,200元，810元*15班*12月=145,800元，640元*5班*12月=38,400元，以上合計416,400元，除依實際需求移列會費1,000元外，其餘如列數。
			500	配合預算編列至千元，增列進位數500元。
6,200	14,500	服裝	6,100	
			2,200	校警皮鞋，2人*1雙*1,100元。
			800	校警服裝配備，2人*400元。
			3,000	校警夏服，2人*1套*1,500元(成立第38年)。
			100	校警襪子，2雙*50元。
1,000	1,000	會費、捐助、補助、分攤、照護、救濟與交流活動費	1,000	
1,000	1,000	會費	1,000	較上年度預算數1,000元，無增減。
1,000	1,000	職業團體會費	1,000	護理師1人公會會費(統籌業務費)。

臺北市地方教育發展基金－臺北市立誠正國民中學

基金用途－建築及設備計畫明細表

中華民國112年度

單位：新臺幣元

前年度 決算數	上年度 預算數	科 目	本 年 度 預 算 數	說 明
11,525,806	7,399,000	合計	18,798,000	
11,525,806	7,399,000	購建固定資產、無形資產及非理財 目的之長期投資	18,798,000	
2,167,167	1,150,000	購建固定資產	2,422,000	
		專案計畫	1,000,000	
		新興計畫	1,000,000	
		(一) 誠正國中誠正樓校 舍改建工程(委託技術服務 費)	1,000,000	本工程為112-117年度連續性工 程，總委託技術服務費 59,502,000元，連同109年度執 行先期規劃900,000元、111年 度執行綜合規劃1,000,000元， 總計畫共61,402,000元，本年度 編列第1年經費1,000,000元，餘 58,502,000元編列於以後年度， 各年度資金需求詳如新興計畫 分年資金需求表。
		擴充改良房屋建築及設 備	1,000,000	
			800,000	一、委託設計服務費。
			200,000	二、工程管理費。
			(61,402,000)	總工程經費明細如下：
			61,402,000	委託技術服務費
2,167,167	1,150,000	一般建築及設備計畫	1,422,000	
		班級設備	410,500	
		購置機械及設備	209,500	
			60,000	新購數位攝影機，2臺*30,000 元。
			12,000	新購數位相機(1200畫素)1臺(特 教組)。
			97,500	新購戶外廣告機(P8規格.板子 32*32CM)1組。
			40,000	新購投影機(3200流明)，2臺 *20,000元(特教組)。
		購置交通及運輸設備	20,000	
			20,000	新購音箱1臺(音樂教室)。
		購置雜項設備	181,000	
			30,000	新購收納式投籃機，2臺*15,

臺北市地方教育發展基金－臺北市立誠正國民中學

基金用途－建築及設備計畫明細表

中華民國112年度

單位：新臺幣元

前年度 決算數	上年度 預算數	科 目	本 年 度 預 算 數	說 明
				000元。
			38,000	新購中音薩克斯風1支。
			35,000	新購大型防潮櫃(容量約490公升)1個。
			46,000	汰換飲水機，2臺*23,000元。
			13,600	新購碎紙機1臺。
			18,400	新購長笛1支。
		特殊班設備	32,000	
		購置機械及設備	20,000	
		購置雜項設備	20,000	新購投影機1臺。
			12,000	
			12,000	新購公文櫃(四尺上玻璃拉門、下21厘鐵櫃)1組(特教組)。
		資訊設備	979,500	
		購置機械及設備	979,500	
			510,000	汰換桌上型電腦(含顯示器)，20部*25,500元(電腦專案計畫)。
			216,000	汰換平板電腦，18部*12,000元(電腦專案計畫)。
			177,000	汰換網路及資訊周邊設備(電腦專案計畫)。
			76,500	汰換筆記型電腦，3部*25,500元(電腦專案計畫)。
2,167,167	1,150,000	校園設備		
1,403,915	760,900	購置機械及設備		
77,139	36,000	購置交通及運輸設備		
686,113	353,100	購置雜項設備		
36,000	36,000	購置無形資產	36,000	
36,000	36,000	一般建築及設備計畫	36,000	
36,000	36,000	資訊設備	36,000	
36,000	36,000	購置電腦軟體	36,000	
			36,000	電腦教學軟體費(電腦專案計畫)。
9,322,639	6,213,000	遞延支出	16,340,000	
9,322,639	6,213,000	一般建築及設備計畫	16,340,000	

臺北市地方教育發展基金－臺北市立誠正國民中學

基金用途－建築及設備計畫明細表

中華民國112年度

單位：新臺幣元

前年度 決算數	上年度 預算數	科 目	本 年 度 預 算 數	說 明
		112年度校園優質化	16,340,000	
		遞延修繕房屋建築支出	5,220,000	
			4,776,160	一、施工費(游泳池室內整修)。
			348,659	二、委託技術服務費(總包價法)(游泳池室內整修)。
			95,181	三、工程管理費(按施工費約2%提列)(游泳池室內整修)。
		其他遞延支出	11,120,000	
			10,189,991	一、施工費(後籃球場及綜合球場地坪整修)。
			726,209	二、委託技術服務費(總包價法)(後籃球場及綜合球場地坪整修)。
			203,800	三、工程管理費(按施工費約2%提列)(後籃球場及綜合球場地坪整修)。
9,322,639	6,213,000	校園整修工程		
5,638,015	6,213,000	遞延修繕房屋建築支出		
3,684,624		其他遞延支出		

預算參考表

臺北市地方教育發展基金－臺北市立誠正國民中學

預計平衡表

中華民國112年12月31日

單位：新臺幣千元

110年(前年) 12月31日 決算數	科 目	112年12月31日 預計數	111年12月31日 預計數	比較增減(-)
5,952,195	資產合計	5,949,652	5,949,861	-209
5,952,195	資產	5,949,652	5,949,861	-209
11,753	流動資產	9,210	9,419	-209
11,627	現金	9,084	9,293	-209
11,627	銀行存款	9,084	9,293	-209
97	應收款項	97	97	
97	其他應收款	97	97	
28	預付款項	28	28	
28	預付費用	28	28	
1,116	投資、長期應收款項、貸墊款及準備金	1,116	1,116	
1,116	準備金	1,116	1,116	
1,116	其他準備金	1,116	1,116	
5,939,326	其他資產	5,939,326	5,939,326	
5,939,326	什項資產	5,939,326	5,939,326	
10	存出保證金	10	10	
3	暫付及待結轉帳項	3	3	
5,939,313	代管資產	5,939,313	5,939,313	
5,952,195	負債及基金餘額合計	5,949,652	5,949,861	-209
5,948,008	負債	5,948,008	5,948,008	
3,905	流動負債	3,905	3,905	
3,851	應付款項	3,851	3,851	
3,595	應付代收款	3,595	3,595	
256	應付費用	256	256	
54	預收款項	54	54	
54	預收收入	54	54	
5,944,102	其他負債	5,944,102	5,944,102	
5,944,102	什項負債	5,944,102	5,944,102	
1,843	存入保證金	1,843	1,843	
5,939,313	應付代管資產	5,939,313	5,939,313	
2,946	暫收及待結轉帳項	2,946	2,946	
4,187	基金餘額	1,644	1,853	-209
4,187	基金餘額	1,644	1,853	-209
4,187	基金餘額	1,644	1,853	-209
4,187	累積餘額	1,644	1,853	-209

註：1.信託代理與保證資產(負債)前年度決算數70,000元，上年度預計數70,000元，本年度預計數70,000元。2.或有資產(負債)0元。3.本基金自93年度起，本固定項目分開原則，將屬長期固定帳項，包括固定資產21,161,754元、無形資產93,064元及長期債務0元等，另立帳類管理，未納入本表。

臺北市地方教育發展基金

各項費用

中華民國

前年度 決算數	上年度 預算數	計畫別		合計	國民教育計畫
		用途別科目			
204,644,493	205,305,000	合計		218,171,000	196,980,000
180,050,210	183,711,000	用人費用		185,882,000	185,882,000
98,401,590	99,288,000	正式員額薪資		101,088,000	101,088,000
97,208,190	98,256,000	職員薪金		100,056,000	100,056,000
1,193,400	1,032,000	警餉		1,032,000	1,032,000
4,079,492	3,785,760	聘僱及兼職人員薪資		4,016,160	4,016,160
4,079,492	3,785,760	兼職人員酬金		4,016,160	4,016,160
1,396,976	1,807,834	超時工作報酬		1,806,566	1,806,566
1,396,976	1,807,834	加班費		1,806,566	1,806,566
22,498,425	23,759,000	獎金		24,327,500	24,327,500
10,369,033	11,222,000	考績獎金		11,618,000	11,618,000
12,129,392	12,537,000	年終獎金		12,709,500	12,709,500
40,099,320	41,941,056	退休及卹償金		41,747,340	41,747,340
40,099,320	41,941,056	職員退休及離職金		41,747,340	41,747,340
13,574,407	13,129,350	福利費		12,896,434	12,896,434
10,284,504	8,753,640	分擔員工保險費		8,755,848	8,755,848
211,000	531,800	傷病醫藥費		381,800	381,800
923,828	1,039,500	員工通勤交通費		1,039,500	1,039,500
2,155,075	2,804,410	其他福利費		2,719,286	2,719,286
7,182,721	8,723,000	服務費用		8,533,000	6,563,000
1,755,924	2,584,802	水電費		1,936,126	1,936,126
1,360,164	1,562,000	工作場所電費		1,541,000	1,541,000
217,275	817,465	工作場所水費		217,126	217,126
178,485	205,337	氣體費		178,000	178,000
164,858	88,274	郵電費		86,274	86,274
46,798	16,274	郵費		14,274	14,274
118,060	72,000	電話費		72,000	72,000
147,224	202,700	旅運費		198,500	198,500
73,554	124,700	國內旅費		120,500	120,500
2,500		貨物運費			
71,170	78,000	其他旅運費		78,000	78,000

一臺北市立誠正國民中學

彙計表

112年度

單位：新臺幣元

一般行政管理計畫	建築及設備計畫				
2,393,000	18,798,000				
1,970,000					

臺北市地方教育發展基金

各項費用

中華民國

前年度 決算數	上年度 預算數	計畫別		合計	國民教育計畫
		用途別科目			
84,213	20,000	印刷裝訂與廣告費		40,000	40,000
84,213	20,000	印刷及裝訂費		40,000	40,000
1,599,927	1,399,800	修理保養及保固費		1,548,800	1,548,800
1,190,505	672,000	一般房屋修護費		672,000	672,000
112,625	214,800	機械及設備修護費		215,800	215,800
296,797	513,000	雜項設備修護費		661,000	661,000
	26,880	保險費		26,880	26,880
	26,880	其他保險費		26,880	26,880
1,756,845	2,062,944	一般服務費		2,230,220	998,220
9,798	7,512	佣金、匯費、經理費及手續費		7,788	7,788
1,099,836	1,232,000	外包費		1,397,000	165,000
420,611	585,432	計時與計件人員酬金		585,432	585,432
226,600	238,000	體育活動費		240,000	240,000
1,575,330	2,239,200	專業服務費		2,367,800	1,728,200
894,340	1,474,800	講課鐘點、稿費、出席審查及查詢費		1,603,400	1,603,400
69,800	62,800	委託檢驗(定)試驗認證費		62,800	62,800
26,000	12,000	試務甄選費		12,000	12,000
585,190	689,600	其他專業服務費		689,600	50,000
98,400	98,400	公共關係費		98,400	
98,400	98,400	公共關係費		98,400	
3,207,325	3,100,000	材料及用品費		2,344,000	1,922,000
857,329	1,410,980	使用材料費		436,780	436,780
857,329	1,410,980	設備零件		436,780	436,780
2,349,996	1,689,020	用品消耗		1,907,220	1,485,220
707,428	517,530	辦公(事務)用品		504,930	89,030
54,440	50,300	報章雜誌		45,300	45,300
6,200	14,500	服裝		6,100	
110,562	38,000	醫療用品(非醫療院所使用)		38,000	38,000
1,471,366	1,068,690	其他用品消耗		1,312,890	1,312,890
51,905	3,000	租金、償債、利息及相關手續費		3,000	3,000
49,025		交通及運輸設備租金			

一 臺北市立誠正國民中學

彙計表

112年度

單位：新臺幣元

一般行政管理計畫	建築及設備計畫				
1,232,000					
1,232,000					
639,600					
639,600					
98,400					
98,400					
422,000					
422,000					
415,900					
6,100					

臺北市地方教育發展基金

各項費用

中華民國

前年度 決算數	上年度 預算數	計畫別 用途別科目	合計	國民教育計畫
49,025		車租		
2,880	3,000	雜項設備租金	3,000	3,000
2,880	3,000	雜項設備租金	3,000	3,000
11,525,806	7,399,000	購建固定資產、無形資產及非理財目的 之長期投資	18,798,000	
2,167,167	1,150,000	購建固定資產	2,422,000	
		擴充改良房屋建築及設備	1,000,000	
1,403,915	760,900	購置機械及設備	1,209,000	
77,139	36,000	購置交通及運輸設備	20,000	
686,113	353,100	購置雜項設備	193,000	
36,000	36,000	購置無形資產	36,000	
36,000	36,000	購置電腦軟體	36,000	
9,322,639	6,213,000	遞延支出	16,340,000	
5,638,015	6,213,000	遞延修繕房屋建築支出	5,220,000	
3,684,624		其他遞延支出	11,120,000	
1,894,830	2,128,000	會費、捐助、補助、分攤、照護、救濟 與交流活動費	2,374,000	2,373,000
1,000	1,000	會費	1,000	
1,000	1,000	職業團體會費	1,000	
126,000	190,680	捐助、補助與獎助	190,430	190,430
126,000	190,680	獎助學員生給與	190,430	190,430
1,767,830	1,936,320	補貼、獎勵、慰問、照護與救濟	2,182,570	2,182,570
75,263	71,400	獎勵費用	71,400	71,400
20,000		慰問、照護及濟助金		
1,672,567	1,864,920	其他補貼、獎勵、慰問、照護與救濟	2,111,170	2,111,170
731,696	241,000	其他	237,000	237,000
731,696	241,000	其他支出	237,000	237,000
731,696	241,000	其他	237,000	237,000

一 臺北市立誠正國民中學

彙計表

112年度

單位：新臺幣元

一般行政管理計畫	建築及設備計畫				
	18,798,000				
	2,422,000				
	1,000,000				
	1,209,000				
	20,000				
	193,000				
	36,000				
	36,000				
	16,340,000				
	5,220,000				
	11,120,000				
1,000					
1,000					
1,000					

臺北市地方教育發展基金－臺北市立誠正國民中學

員工人數彙計表

中華民國112年度

單位：人

計 畫 及 項 目	上年度最高可 進用員額數	本年度 增減(-)數	本年度最高可 進用員額數	說 明
合計	119		119	
國民教育計畫部分	119		119	
職員	117		117	
駐衛警	2		2	

註：1.本表約僱、聘用係指奉准有案之約聘僱人員。

2.外包費編列工友外包2人、消化超額職工外包8人、清潔外包費等，計139萬7,000元。3.計時與計件人員酬金編列救生員薪資費用、暑期泳訓班救生員費用、暑期泳訓班工讀生時薪等，計58萬5,432元。

本 頁 空 白

臺北市地方教育發展基金

用人費用

中華民國

計畫及項目	合計	正式 員額 薪資	聘僱 人員 薪資	超時 工作 報酬	津貼	獎 金		
						年終獎金	考績獎金	其他
合計	185,882,000	101,088,000		1,806,566		12,709,500	11,618,000	
國民教育計畫	185,882,000	101,088,000		1,806,566		12,709,500	11,618,000	
正式人員	151,261,040	101,088,000		1,806,566		12,709,500	11,618,000	
兼任人員	4,016,160							
其他人員	30,604,800							

註：1.本表兼任人員用人費用，係學校教職員兼課或請假代課鐘點費。2.外包費編列工友外包2人、消化超額職工外包8人、清潔外包費等，計139萬7,000元。3.計時與計件人員酬金編列救生員薪資費用、暑期泳訓班救生員費用、暑期泳訓班工讀生時薪等，計58萬5,432元。

—臺北市立誠正國民中學

彙計表

112年度

單位：新臺幣元

退休及卹償金		資遣費	福 利 費					提繳費	兼任 人員 用人 費用
退休金	卹償金		分擔 保險費	傷病 醫藥費	提撥 福利金	員工通勤 交通費	其他		
41,747,340			8,755,848	381,800		1,039,500	2,719,286		4,016,160
41,747,340			8,755,848	381,800		1,039,500	2,719,286		4,016,160
11,190,540			8,755,848	381,800		1,039,500	2,671,286		4,016,160
30,556,800							48,000		

臺北市地方教育發展基金－臺北市立誠正國民中學

單位（或計畫）成本分析表

中華民國112年度

單位：新臺幣千元

計畫別	單位	單位成本(元)或 平均利(費)率	數量	預算數	說明
合計				218,171	
國民教育計畫				196,980	
一般行政管理計畫				2,393	
建築及設備計畫				18,798	

臺北市地方教育發展基金－臺北市立誠正國民中學

5年來主要業務計畫分析表

中華民國112年度

單位：新臺幣千元

年度及項目	單位	數量	單位成本(元)或 平均利(費)率	金額	說明
(本)年度預算數					
國民教育計畫				196,980	
(上)年度預算數					
國民教育計畫				195,505	
(前)年度決算數					
國民教育計畫				190,920	
(109)年度決算數					
國民教育計畫				168,478	
(108)年度決算數					
國民教育計畫				164,806	

計畫、項目 及計畫期間	計畫內容	全程計畫 總金額	分 年	
			112年度	113年度
合計		61,402,000	1,000,000	16,272,000
建築及設備計畫		61,402,000	1,000,000	16,272,000
專案計畫		61,402,000	1,000,000	16,272,000
(一) 誠正國中誠正樓校舍改建工程(委託技術服務費)(112-117年度)	校舍誠正樓建於民國70年，為本校教學大樓，為學生必經之主要動線，近年建築頂版混凝土塊陸續崩落，鋼筋腐蝕嚴重，有危及師生安全之顧慮，土木技師於耐震能力詳細評估報告中，鑑定誠正樓為高氯離子建築，依「臺北市高氯離子混凝土建築物善後處理自治條例」建議拆除重建為宜。新校舍可解決師生的安全疑慮，提供師生更舒適安全的學習環境。	61,402,000	1,000,000	16,272,000

—臺北市立誠正國民中學

資金需求表

112年度

單位：新臺幣元

資 金 需 求 表				備 註
114年度	115年度	116年度	117年度以後	
13,164,000	6,656,000	6,656,000	15,754,000	1.委託技術服務費，含109年度執行先期規劃900,000元，111年度執行綜合規劃1,000,000元。2.112年度含工管費20萬元。
13,164,000	6,656,000	6,656,000	15,754,000	
13,164,000	6,656,000	6,656,000	15,754,000	
13,164,000	6,656,000	6,656,000	15,754,000	

臺北市地方教育發展基金－臺北市立誠正國民中學

資本資產明細表

中華民國112年度

單位：新臺幣千元

項 目	取得成本 (期初餘額)	以前年度 累計折舊/ 長期投資 評 價	本 年 度 變 動				本年度累計折 舊/長期投資 評價變動數	期末餘額	
			增加		減少				主要增減 原因說明
			金額	類型	金額	類型			
合計	85,078	60,378	2,458		78		5,824	21,255	
土地改良物	13,591	6,827					958	5,806	
房屋及建築			1,000					1,000	
機械及設備	30,827	20,661	1,209	增置			3,018	8,356	
交通及運輸 設備	5,042	3,543	20	增置			530	989	
雜項設備	34,647	29,347	193	增置			1,318	4,175	
購建中固定 資產	836							836	
電腦軟體	135		36	增置	78	無形資 產攤銷		93	