

中華民國 112 年度

4-0501428

臺北市總預算

臺北市政府教育局主管

臺北市地方教育發展基金

臺北市信義區福德國民小學附屬單位預算之分預算

(特別收入基金)

臺北市信義區福德國民小學編

# 臺北市地方教育發展基金－臺北市信義區福德國民小學

## 目次

中華民國112年度

一、財務摘要 .....	第 1 頁
二、業務計畫及預算概要 .....	第 3 -12 頁
三、預算主要表	
(一) 基金來源、用途及餘絀預計表 .....	第 13 頁
(二) 現金流量預計表 .....	第 14 頁
四、預算明細表	
(一) 基金來源－服務收入明細表 .....	第 15 頁
(二) 基金來源－財產處分收入明細表 .....	第 16 頁
(三) 基金來源－其他財產收入明細表 .....	第 17 頁
(四) 基金來源－公庫撥款收入明細表 .....	第 18 頁
(五) 基金來源－學雜費收入明細表 .....	第 19 頁
(六) 基金來源－雜項收入明細表 .....	第 20 頁
(七) 基金用途－國民教育計畫明細表 .....	第 21 -29 頁
(八) 基金用途－學前教育計畫明細表 .....	第 30 頁
(九) 基金用途－一般行政管理計畫明細表 .....	第 31 -32 頁
(十) 基金用途－建築及設備計畫明細表 .....	第 33 -35 頁
五、預算參考表	
(一) 預計平衡表 .....	第 37 頁
(二) 各項費用彙計表 .....	第 38 -43 頁
(三) 員工人數彙計表 .....	第 44 頁
(四) 用人費用彙計表 .....	第 46 -47 頁
(五) 聘用及約僱人員明細表 .....	第 48 -49 頁
(六) 單位（或計畫）成本分析表 .....	第 50 頁

# 臺北市地方教育發展基金－臺北市信義區福德國民小學

## 目 次

中華民國112年度

(七) 5年來主要業務計畫分析表 .....	第 51 頁
(八) 新興計畫分年資金需求表 .....	第 52 - 53 頁
(九) 資本資產明細表 .....	第 54 頁

# 臺北市地方教育發展基金－臺北市信義區福德國民小學

## 財務摘要

中華民國112年度

單位：新臺幣千元

項 目	本 年 度	上 年 度	比較增減數	%
經營成績：				
基金來源	184,496	178,586	5,910	3.31
基金用途	185,536	179,680	5,856	3.26
賸餘(短絀)	-1,040	-1,094	54	--
餘絀情形：				
基金餘額	3,795	4,835	-1,040	-21.51
現金流量(註)：				
現金及約當現金之淨增 (減)	-1,040	-1,094	54	--

附註：現金流量係採現金及約當現金基礎，包括現金及自投資日起3個月內到期或清償之債權證券。

本 頁 空 白

# 業務計畫及預算概要

# 臺北市地方教育發展基金－臺北市信義區福德國民小學

## 業務計畫及預算概要

中華民國 112 年度

### 壹、基金概況

#### 一、設立宗旨及願景：

- (一) 本校遵照憲法第 158 條及 160 條規定，教育文化應發展國民之民族精神、自治精神，國民道德與健全體格、科學及生活智能，以培養八大學習領域及十大基本能力。
- (二) 本校自 91 年度起依教育經費編列與管理法第 13 條規定設置「臺北市地方教育發展基金」，以促進教育健全發展，提昇教育經費運用績效。
- (三) 本校以「健康、快樂、團隊、創新」為願景，訂定學校發展四大目標：溫馨福德-營造真誠互動的校園文化；進步福德-深化活潑創新課程與教學；健康福德-創塑慈悲智慧的全人教育；團隊福德-建立專業分享的教師團隊。藉以培育懂得生活、通達事理、有快樂能力、智慧慈悲、有福有德的福德好兒童。

#### 二、施政重點：

- (一) 開啟多元智慧：尊重每個學生獨特的個性，以多元智慧的觀點協助他找到生命的亮點，肯定天生我才必有用，能知於學，樂於學。
- (二) 培養生活能力：培養學生帶得走的公民關鍵能力，強化自我管理、閱讀理解、理性批判、問題解決、奉獻服務、溝通表達等核心素養。
- (三) 蘊育人文情懷：在溫馨開放的校園文化中，孕育人文情懷，學會尊重、包容；建構生命的價值、完成人性的開展。
- (四) 建置溫馨民主的校園文化：
  1. 以參與式管理、落實行政、教師會、家長會三者的良性互動。
  2. 以學生第一，教學優先的觀念提昇行政服務效率。
  3. 放下威權心態，開啟校園民主之風氣。
- (五) 推動適性教學：
  1. 落實校本課程理念，採多元化、活潑化的教學及評量。
  2. 運用校內、外資源，加強多元學習能力。
  3. 關懷相對弱勢學生之教學及輔導。
  4. 推動行動學習，充實學生運用資訊之知能，並提昇教師運用學習載具教學之能力。
- (六) 辦理發展性的訓輔活動：

# 臺北市地方教育發展基金－臺北市信義區福德國民小學

## 業務計畫及預算概要

中華民國 112 年度

1. 辦理各項活動、競賽及展演。
2. 推動校內外學習服務。
3. 發展績優社團及校隊，如田徑隊、羽球隊、打擊樂團、合唱團及太鼓隊等。
4. 加強新興領域教育的辦理，並融入教學以收成效。

### 三、組織概況：

本校設置校長 1 人，綜理全校校務，下設教務處、學生事務處、總務處、輔導室、會計室、人事室及幼兒園等單位。

內部分層業務如下：

(一) 教務處：秉承校長之命，辦理全校教務事項。

1. 教學組：掌理課程編排、課業考查、教學研究及教學指導等事項。
2. 註冊組：掌理註冊、編班、轉學、休學及成績考查等有關學籍事項。
3. 設備組：掌理教學設備計畫之擬定、用具之管理、保管等事項。
4. 資訊組：掌理電腦設備及區域網路之管理、保管等事項。

(二) 學生事務處：秉承校長之命，辦理全校學生事務事項。

1. 訓育組：掌理訓育計畫之擬定及辦理各類訓育等活動。
2. 體育組：掌理學生體育活動、加強學生體能訓練，重視團隊合作精神與良好運動風度之養成。
3. 生教組：掌理學生日常生活常規，辦理交通導護各項事項，實施性別教育與人權教育。
4. 衛生組：掌理健康檢查，個人及環境衛生檢查、保健等事項。

(三) 總務處：秉承校長之命，辦理全校總務事項。

1. 事務組：辦理校舍、校具、財物購買保管及分配、工程發包、督工及驗收等事項。
2. 出納組：辦理現金、票據、契約之保管等收支移轉等事項。
3. 文書組：辦理文件收發登記與典守學校印信、撰擬繕校及檔案保管、整理各項會議紀錄及校史等事項。

(四) 輔導室：秉承校長之命，辦理全校學生學習輔導、生活輔導、生涯輔導等事項。

1. 輔導組：掌理學生個案建立、學習輔導、生活輔導、生涯輔導及



# 臺北市地方教育發展基金 - 臺北市信義區福德國民小學

## 業務計畫及預算概要

中華民國 112 年度

兩性教育、親職教育等事項。

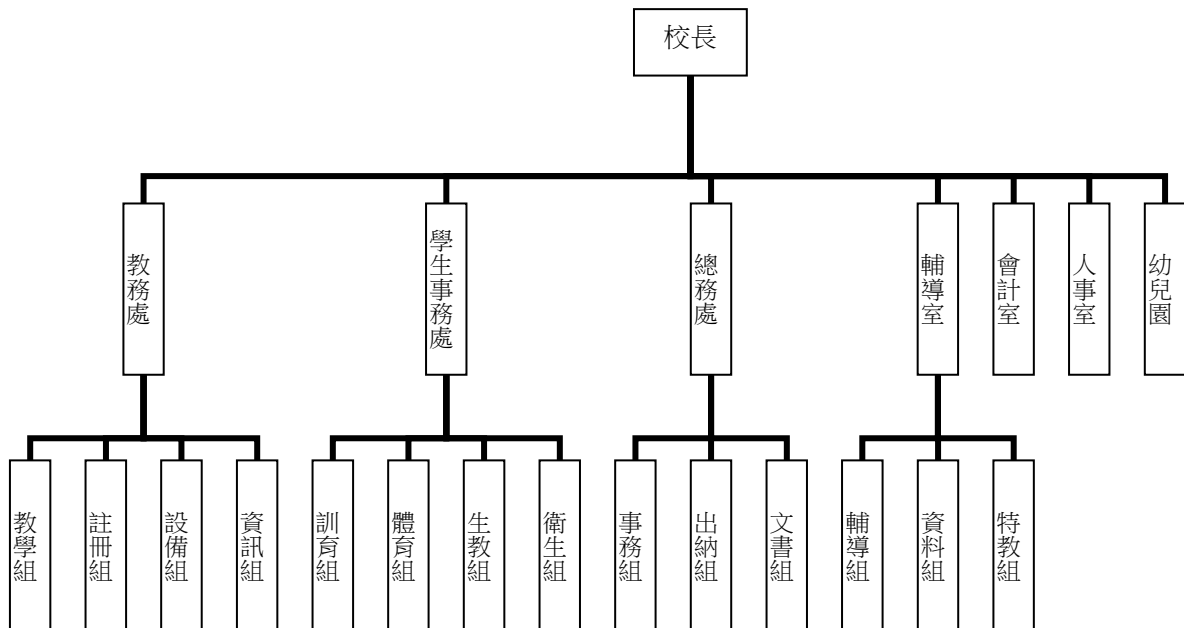
2. 資料組：辦理輔導資料搜集建檔、組訓愛心家長、實施測驗、社區人力整合、出版親職刊物等事項。

3. 特教組：擬訂特殊教育計畫章則、親師輔導諮詢、特教班甄選鑑別、實施各項診斷測驗、特教兒童追蹤輔導等事項。

(五) 會計室：秉承上級主計機關之監督與指導，並受校長之指揮，依法辦理歲計、會計、統計等事項。

(六) 人事室：秉承上級人事機關之監督與指導，並受校長之指揮，依法辦理人事管理查核等事項。

(七) 幼兒園：秉承校長之命，綜理園務、規劃幼兒教學、保育、環境與各項措施。



#### 四、基金歸類及屬性：

本校地方教育發展基金依據教育經費編列與管理法第 13 條規定設置，本基金為預算法第 4 條第 1 項第 2 款第 5 目所定之特別收入基金，以本府教育局為管理機關。

#### 貳、業務計畫

##### 一、基金來源：

單位：新臺幣千元

**臺北市地方教育發展基金 - 臺北市信義區福德國民小學**

**業務計畫及預算概要**

中華民國 112 年度

業務計畫	本年度預算數	實施內容
勞務收入	6	本年度預計辦理 2 學期教師甄選報名費收入。
財產收入	296	本年度預計辦理財產報廢變賣之殘值收入、教職員工停車收入、校園場地開放收入等。
政府撥入收入	180,327	本年度預計由公庫撥入數。
教學收入	3,027	本年度預計收取學生之學費、雜費收入。
其他收入	840	本年度預計收取數位學生證補卡費、圖說費及廠商履約逾期罰款等收入。

二、基金用途：

單位：新臺幣千元

業務計畫	本年度預算數	實施內容
國民教育計畫	173,490	本年度預計辦理教學事項為： 1. 各項教學、學生事務、圖書及輔導等業務。 2. 新購教具、圖書等教學設備，充實教材及用具。 3. 革新教學方法，提高教學效能。 4. 教師甄選業務、指定活動等項目。
學前教育計畫	180	本年度預計辦理教學事項為： 1. 幼兒園各項教學及活動。 2. 新購教學用品，革新教學方法，提高教學效能。 3. 幼兒園各項活動，鍛鍊幼兒強健的身體，增進幼兒各項生活智能。
一般行政管理計畫	3,557	本年度預計辦理事項為： 1. 綜理學校總務、人事、會計等業務。 2. 配合校務推動行政處室支援工作，進而增進校務運作。
建築及設備計畫	8,309	本年度預計辦理事項為： 1. 購置教學所需教學設備。 2. 辦理一新樓、五福樓屋頂防水改善工程。

# 臺北市地方教育發展基金 - 臺北市信義區福德國民小學

## 業務計畫及預算概要

中華民國 112 年度

			3. 四維樓新建工程，為 112-117 年度連續性工程，委託技術服務費 56,197,000 元，連同 109 年度及 111 年度執行先期和綜合規劃共 1,800,000 元，總委託技術服務費 57,997,000 元，本年度編列第 1 年經費 1,000,000 元，餘 55,197,000 元編列於以後年度，各年度資金需求詳如新興計畫分年資金需求表。
--	--	--	--

### 參、預算概要

#### 一、基金來源及用途之預計：

##### (一) 本年度基金來源：

服務收入 6 千元、財產處分收入 1 萬元、其他財產收入 28 萬 6 千元、公庫撥款收入 1 億 8,032 萬 7 千元、學雜費收入 302 萬 7 千元、雜項收入 84 萬元，本年度基金來源 1 億 8,449 萬 6 千元，較上年度預算數 1 億 7,858 萬 6 千元，增加 591 萬元，約 3.31%，主要係公庫撥款收入增編所致。

##### (二) 本年度基金用途：

國民教育計畫 1 億 7,349 萬元，學前教育計畫 18 萬元，一般行政管理計畫 355 萬 7 千元，建築及設備計畫 830 萬 9 千元，本年度基金用途 1 億 8,553 萬 6 千元，較上年度預算數 1 億 7,968 萬元，增加 585 萬 6 千元，約 3.26%，主要係增編用人費用所致。

#### 二、基金餘絀之預計：

本年度基金來源及用途相抵後，差短 104 萬元，較上年度預算數差短 109 萬 4 千元，減少 5 萬 4 千元，將移用以前基金餘額支應。

#### 三、現金流量之預計：

本年度業務活動淨現金流出 104 萬元。

#### 四、補辦預算事項：詳補辦預算明細表

##### (一) 固定資產之建設改良擴充 19 萬 2 千元

1.110 年度教育部補助國小身障資源班教學設備經費 8 萬 2 千元，學校自籌款由其他準備金項下支應 1 萬 4 千元，共計 9 萬 6 千元。

# 臺北市地方教育發展基金 - 臺北市信義區福德國民小學

## 業務計畫及預算概要

中華民國 112 年度

2.110 年度教育局補助行動學習智慧教學計畫 9 萬 6 千元。

肆、以前年度計畫實施成果概述：

一、前（110）年度計畫實施成果概述：

業務計畫	實施概況	實施成果
勞務收入	本年度預計教師甄選報名費收入。	本年度已收取教師甄選報名費 9 千元。
財產收入	本年度預計辦理財產報廢變賣之殘值收入、教職員工停車收入、校園場地開放收入等。	本年度已收取財產報廢變賣殘值收入 9 萬 5 千元、教職員工停車收入 2 萬 8 千元、校園場地開放收入 12 萬 2 千元等。
政府撥入收入	本年度預計市府之補助款。	本年度已收取市府之補助款 1 億 6,521 萬 5 千元及教育部之補助計畫 277 萬 7 千元。
教學收入	本年度預計收取幼生之學費、雜費收入。	本年度已收取幼生之學費、雜費收入 308 萬 7 千元。
其他收入	本年度預計收取數位學生證補卡費、圖說費及廠商履約逾期罰款等收入。	本年度已收取數位學生證補卡費 6 千元、應付代收款結餘款等 78 萬 9 千元。
國民教育計畫	本年度預計辦理教學事項為： 1. 辦理各項教學、學生事務、圖書及輔導等業務。 2. 新購教具、圖書等教學設備，充實教材及用具。 3. 革新教學方法，提高教學效能。 4. 辦理教師甄選、指定活動等項目。	本年度完成各項教學事項為： 1. 辦理各項教學、學生事務、圖書及輔導等業務，提升教師及學生學習效能。 2. 新購教具、圖書等教學設備，充實教材與用具，輔助教學多元化及創新。 3. 革新教學方法，推動校本小田園課程的實施，提高教學效能。 4. 辦理教師甄選業務及性平重點學校等指定

**臺北市地方教育發展基金 - 臺北市信義區福德國民小學**

**業務計畫及預算概要**

中華民國 112 年度

		活動。
學前教育計畫	本年度預計辦理教學事項為： 1. 辦理幼兒園各項教學及活動。 2. 新購教學用品，革新教學方法，提高教學效能。 3. 辦理幼兒園各項活動，鍛鍊幼兒強健的身體，增進幼兒各項生活智能。	本年度完成各項教學事項為： 1. 辦理幼兒園各項教學及活動。 2. 新購教學用品及圖書，提高教學效能。 3. 辦理幼兒園各項活動，鍛鍊幼兒強健的身體，增進幼兒各項生活智能。
一般行政管理計畫	本年度預計辦理事項為： 1. 綜理學校總務、人事、會計等業務。 2. 配合校務推動行政處室支援工作，進而增進校務運作。	綜理學校總務、人事、會計等業務，並配合校務推動行政處室支援工作，進而增進校務運作，達成預期目標。
建築及設備計畫	本年度預計辦理事項為： 1. 購置教學課程所需教學設備。 2. 辦理一新樓校舍外牆整修工程。	本年度完成事項為： 1. 購置教學課程所需教學設備。 2. 辦理一新樓校舍外牆整修工程。 3. 辦理第三棟校舍結構補強工程。 4. 辦理校門口優化工程。

二、上年度已過期間（111 年 1 月 1 日至 5 月 31 日止）計畫實施成果概述：

業務計畫	實施概況	實施成果
勞務收入	本年度截至 5 月 31 日止預計收取教師甄選報名費收入。	本年度截至 5 月 31 日止已收取教師甄選報名費 3 百元，並持續辦理中。
財產收入	本年度截至 5 月 31 日止預計收取財產報廢變賣之殘值收入、教職員工停車收入、校園場地開放收入等。	本年度截至 5 月 31 日止已收取教職員工停車收入 1 萬 6 千元。
政府撥入收入	本年度截至 5 月 31 日止預計市府之補助款。	本年度截至 5 月 31 日止已收取公庫撥入數 8,878 萬 5

臺北市地方教育發展基金 - 臺北市信義區福德國民小學

**業務計畫及預算概要**

中華民國 112 年度

		千元及教育部之補助計畫 238 萬 7 千元。
教學收入	本年度截至 5 月 31 日止預計預計收取幼生之 1 學期學費、雜費收入。	本年度截至 5 月 31 日止已收取學生 1 學期學費、雜費收入 144 萬 1 千元。
其他收入	本年度截至 5 月 31 日止預計收取數位學生證補卡費及廠商履約逾期罰款等收入。	本年度截至 5 月 31 日止已收應付代收款結餘轉入數等收入 74 萬 1 千元。
國民教育計畫	<p>本年度截至 5 月 31 日止預計辦理教學事項為：</p> <ol style="list-style-type: none"> <li>1. 辦理各項教學、學生事務、圖書及輔導等業務。</li> <li>2. 新購教具、圖書等教學設備，充實教材及用具。</li> <li>3. 革新教學方法，提高教學效能。</li> <li>4. 辦理教師甄選、指定活動等項目。</li> </ol>	<p>本年度截至 5 月 31 日止已辦理事項為：</p> <ol style="list-style-type: none"> <li>1. 辦理各項教學、學生事務、圖書及輔導等業務。</li> <li>2. 新購教具、圖書等教學設備及充實教材與用具。</li> <li>3. 革新教學方法，推動校本小田園的實施，辦理環境教育、性平等教師知能研習，提高教學效能。</li> <li>4. 辦理教師甄選及市長獎及局長獎之獎牌、獎品、獎狀採購之指定活動等業務。</li> </ol>
學前教育計畫	<p>本年度截至 5 月 31 日止預計辦理教學事項為：</p> <ol style="list-style-type: none"> <li>1. 幼兒園各項教學及活動。</li> <li>2. 新購教學用品，革新教學方法，提高教學效能。</li> <li>3. 辦理幼兒園各項活動，鍛鍊幼兒強健的身體，增進幼兒各項生活智能。</li> </ol>	<p>本年度截至 5 月 31 日止已辦理教學事項為：</p> <ol style="list-style-type: none"> <li>1. 辦理幼兒園各項教學及活動。</li> <li>2. 新購教學用品及圖書，提高教學效能。</li> <li>3. 辦理幼兒園各項活動，鍛鍊幼兒強健的身體，增進幼兒各項生活智能。</li> </ol>
一般行政管理	本年度截至 5 月 31 日止預	持續辦理學校總務、人

臺北市地方教育發展基金 - 臺北市信義區福德國民小學

業務計畫及預算概要

中華民國 112 年度

計畫	計辦理事項為： 1. 綜理學校總務、人事、會計等業務。 2. 配合校務推動行政處室支援工作，進而增進校務運作。	事、會計等業務，並配合校務推動行政處室支援工作，進而增進校務運作，以達成預期目標。
建築及設備計畫	本年度截至 5 月 31 日止預計辦理事項為： 1. 購置教學課程需教學設備招標作業。 2. 辦理二信樓屋頂防漏整修工程招標作業。 3. 辦理二信樓西側 1-4 樓廁所整修工程招標作業。	本年度截至 5 月 31 日止已辦理事項為： 1. 購置教學課程所需教學設備。 2. 辦理二信樓屋頂防漏整修工程招標作業。 3. 辦理二信樓西側 1-4 樓廁所整修工程招標作業。

# 臺北市地方教育發展基金－臺北市信義區福德國民小學

## 補辦預算明細表

中華民國112年度

單位：新臺幣元

項 目	金額	辦理年度	說 明
合計	192,000		
固定資產之建設改良擴充	192,000		
購置機械及設備	192,000	110	
大屏顯示器	96,000		教育部補助國民小學身心障礙資源班教學設備計畫經費81,600元，學校自籌14,400元，所需經費擬由本校其他準備金支應。 教育局補助行動學習智慧教學計畫，急需購置平板電腦，所需經費擬由教育局基金餘額支應。
平板電腦(10吋以上)	96,000		

備註：各基金依預算法第 8 8 條規定補辦預算，應確係不及編入年度預算，且因經營環境發生重大變遷或正常業務(含執行中央補助款項目)之確實需要，並經主管機關核轉本府核准先行辦理者；不具急迫性之事項，仍應儘可能納入預算辦理。



# 預算主要表

# 臺北市地方教育發展基金－臺北市信義區福德國民小學

## 基金來源、用途及餘絀預計表

中華民國112年度

單位：新臺幣千元

前年度決算數	項 目	本年度預算數	上年度預算數	比較增減（－）
172,129	基金來源	184,496	178,586	5,910
9	勞務收入	6	6	
9	服務收入	6	6	
246	財產收入	296	362	-66
95	財產處分收入	10	76	-66
150	其他財產收入	286	286	
167,992	政府撥入收入	180,327	174,401	5,926
165,216	公庫撥款收入	180,327	174,401	5,926
2,777	政府其他撥入收入			
3,087	教學收入	3,027	3,027	
3,087	學雜費收入	3,027	3,027	
795	其他收入	840	790	50
795	雜項收入	840	790	50
178,102	基金用途	185,536	179,680	5,856
163,009	國民教育計畫	173,490	163,350	10,140
1,418	學前教育計畫	180	350	-170
1,912	一般行政管理計畫	3,557	3,519	38
11,763	建築及設備計畫	8,309	12,461	-4,152
-5,973	本期賸餘(短絀)	-1,040	-1,094	54
11,902	期初基金餘額	4,835	6,387	-1,552
5,929	期末基金餘額	3,795	5,293	-1,498

註：前年度決算數細數之和與總數或略有出入，係四捨五入關係，以下各表同。

# 臺北市地方教育發展基金－臺北市信義區福德國民小學

## 現金流量預計表

中華民國112年度

單位：新臺幣千元

項 目	本 預	年 算	度 數	說 明
業務活動之現金流量				
本期賸餘(短絀)			-1,040	
業務活動之淨現金流入(流出)			-1,040	
其他活動之現金流量				
其他活動之淨現金流入(流出)				
現金及約當現金之淨增(淨減)			-1,040	
期初現金及約當現金			8,050	
期末現金及約當現金			7,010	

註：本表係採現金及約當現金基礎，包括現金及自投資日起3個月內到期或清償之債權證券。

# 預算明細表

臺北市地方教育發展基金－臺北市信義區福德國民小學

基金來源－服務收入明細表

中華民國112年度

單位：新臺幣元

科 目	單位	本 年 度 預 算 數			說 明
		數量 業務量	利(費)率	金 額	
合計				6,000	
服務收入	人	20	300	6,000	較上年度預算數6,000元，無增減。
				6,000	教師甄選報名費收入。

臺北市地方教育發展基金－臺北市信義區福德國民小學

基金來源－財產處分收入明細表

中華民國112年度

單位：新臺幣元

科目	單位	本年度預算數			說明
		數量 業務量	利(費)率	金額	
合計				10,000	
財產處分收入	年	1	10,000	10,000	較上年度預算數76,000元，減少66,000元。 財產報廢變賣之殘值收入。

# 臺北市地方教育發展基金－臺北市信義區福德國民小學

## 基金來源－其他財產收入明細表

中華民國112年度

單位：新臺幣元

科 目	單位	本 年 度 預 算 數			說 明
		數量 業務量	利(費)率	金 額	
合計				286,000	
其他財產收入				286,000	較上年度預算數286,000元，無增減。 教職員工停車收入。 校園場地開放收入(收支對列)。
	年	1	16,000	16,000	
	年	1	270,000	270,000	

臺北市地方教育發展基金－臺北市信義區福德國民小學

基金來源－公庫撥款收入明細表

中華民國112年度

單位：新臺幣元

科 目	單位	本 年 度 預 算 數			說 明
		數量 業務量	利(費)率	金 額	
合計				180,327,000	
公庫撥款收入	年	1	180,327,000	180,327,000	較上年度預算數174,401,000元，增加5,926,000元。 市府補助款。



# 臺北市地方教育發展基金－臺北市信義區福德國民小學

## 基金來源－學雜費收入明細表

中華民國112年度

單位：新臺幣元

科 目	單位	本 年 度 預 算 數			說 明
		數量 業務量	利(費)率	金 額	
合計				3,027,000	
學雜費收入				3,027,000	較上年度預算數3,027,000元，無增減。
	年	1	680	680	配合預算編列至千元，增列進位數680元。
	人、學期	152x2	2,955	898,320	幼兒園全日班雜費收入預估學生152人。
	人、學期	152x2	7,000	2,128,000	幼兒園全日班學費收入預估學生152人。

臺北市地方教育發展基金－臺北市信義區福德國民小學

基金來源－雜項收入明細表

中華民國112年度

單位：新臺幣元

科 目	單位	本 年 度 預 算 數			說 明
		數量 業務量	利(費)率	金 額	
合計				840,000	
雜項收入	年	1	840,000	840,000	較上年度預算數790,000元，增加50,000元。 數位學生證讀卡費、圖說費、廠商逾期罰款等收入。

# 臺北市地方教育發展基金－臺北市信義區福德國民小學

## 基金用途－國民教育計畫明細表

中華民國112年度

單位：新臺幣元

前年度決算數	上年度預算數	科 目	本 年 度 預 算 數	說 明
163,008,534	163,349,926	合 計	173,490,000	
153,651,860	151,252,926	用人費用	160,680,000	
77,319,103	73,876,500	正式員額薪資	80,098,104	較上年度預算數73,876,500元，增加6,221,604元。
75,240,403	71,896,500	職員薪金	78,070,104	
			62,270,904	教師62人及職員11人薪金(詳用人費用彙計表)(含教育部補助導師費384,000元)(教育部補助專任輔導教師640,000元)。
			5,616,000	教師6人薪金(詳用人費用彙計表)(含教育部補助導師費72,000元)。
			10,140,000	教職員9人(含專任園主任)及教保員5人薪(詳用人費用彙計表)。
			43,200	2歲專班教保員教保費，4人*12月*900元。
1,482,000	1,464,000	工員工資	1,512,000	
			768,000	工員2人工資(詳用人費用彙計表)。
			744,000	廚工2人工資(詳用人費用彙計表)。
596,700	516,000	警餉	516,000	校警1人薪金(詳用人費用彙計表)。
988,545	1,221,552	聘僱及兼職人員薪資	1,221,552	較上年度預算數1,221,552元，無增減。
350,567	418,992	約僱職員薪金	418,992	約僱人員1人薪金(詳聘用及約僱人員明細表)。
637,978	802,560	兼職人員酬金	802,560	
			15,360	補助調整授課鐘點費之外聘教師勞、健保及勞退費用(教育部補助款)。
			153,600	補助調整授課特教教師鐘點費6人*2節*40週*320元(教育部補助款)。
			633,600	教師代課鐘點費，本校編制教師總人數73人，按9分之1計，編列9人，每人220節，總節數9人*220節=1,980節，每節320元。
1,042,161	1,361,294	超時工作報酬	1,728,794	較上年度預算數1,361,294元，增加367,500元。
1,042,161	1,361,294	加班費	1,728,794	
			1,253,426	不休假出勤加班費。
			286,668	不休假出勤加班費。
			155,400	場地開放校園保全、校內同仁例假日人力支援加班費(收支對列)。

# 臺北市地方教育發展基金－臺北市信義區福德國民小學

## 基金用途－國民教育計畫明細表

中華民國112年度

單位：新臺幣元

前年度 決算數	上年度 預算數	科 目	本 年 度 預 算 數	說 明
			33,300	工作人員加班費用。
16,669,725	16,528,197	獎金	18,404,664	較上年度預算數16,528,197元，增加1,876,467元。
7,348,313	7,249,775	考績獎金	8,547,242	
			1,051,000	依考績法規定核發之獎金。
			468,000	依考績法規定核發之獎金。
			7,028,242	依考績法規定核發之獎金。
9,321,412	9,278,422	年終獎金	9,857,422	
			7,829,940	依規定於年節加發之獎金。
			52,374	依規定於年節加發之獎金。
			697,500	依規定於年節加發之獎金。
			1,277,608	依規定於年節加發之獎金。
47,413,391	48,772,062	退休及卹償金	49,389,444	較上年度預算數48,772,062元，增加617,382元。
47,227,822	48,416,532	職員退休及離職金	49,304,964	
			1,254,240	提撥退撫基金。
			6,707,940	提撥退撫基金。
			14,400	服務獎章獎勵金。
			40,671,444	退休人員月退休金，101人*33,035元*12月=40,038,420元；退休遺族遺屬年金(月撫慰金)，3人*17,584元*12月=633,024元；合計40,671,444元。
			631,800	提撥退撫基金。
			25,140	提撥離職儲金。
185,569	355,530	工員退休及離職金	84,480	
			23,040	提撥勞工退休準備金。
			61,440	提撥勞工退休準備金。
10,218,935	9,493,321	福利費	9,837,442	較上年度預算數9,493,321元，增加344,121元。
7,796,137	6,587,448	分擔員工保險費	7,015,500	
			486,000	分擔公保、勞保、健保費。
			55,104	分擔勞保、健保費。
			5,469,468	分擔公保、勞保、健保費。
			1,004,928	分擔公保、健保、勞保費。
127,940	588,420	傷病醫藥費	338,420	

# 臺北市地方教育發展基金－臺北市信義區福德國民小學

## 基金用途－國民教育計畫明細表

中華民國112年度

單位：新臺幣元

前年度 決算數	上年度 預算數	科 目	本 年 度 預 算 數	說 明
			2,400	職業安全衛生健康檢查經費，2人*1,200元。
			240,000	健康檢查補助費，15人* 16,000元。
			90,000	健康檢查補助費，20人*4,500元。
			1,720	幼兒園廚工健康檢查補助費，2人*860元。
			4,300	幼兒園教保服務人員(教師3人、教保員2人)健康檢查費補助，5人*860元。
633,183	647,892	員工通勤交通費	789,012	
			35,280	教師上下班交通費，3人*10月*1,176元。
			100,800	教師上下班交通費，8人*10月*1,260元。
			252,000	教師上下班交通費，40人*10月*630元。
			110,880	教師上下班交通費，11人*10月*1,008元。
			14,112	職員、技工、工友上下班交通費，1人*12月*1,176元。
			90,720	職員、技工、工友上下班交通費，12人*12月*630元。
			15,120	職員、技工、工友上下班交通費，1人*12月*1,260元。
			12,600	教師上下班交通費，1人*10月*1,260元。
			10,080	教師上下班交通費，1人*10月*1,008元。
			52,920	教保員及廚工上下班交通費，7人*12月*630元。
			44,100	教師上下班交通費，7人*10月*630元。
			37,800	特殊班教師及約僱人員上下班交通費，6人*10月*630元。
			12,600	特殊班教師上下班交通費，1人*10月*1,260元。
1,661,675	1,669,561	其他福利費	1,694,510	
			16,000	約僱人員休假旅遊補助費。
			64,000	休假旅遊補助費。
			480,000	休假旅遊補助費。
			261,040	結婚補助費，4人*2月*32,630元。
			379,800	喪葬補助費，2人*5月*37,980元。
			457,670	子女教育補助費。
			36,000	退休人員三節慰問金，6人*6000元。

# 臺北市地方教育發展基金－臺北市信義區福德國民小學

## 基金用途－國民教育計畫明細表

中華民國112年度

單位：新臺幣元

前年度 決算數	上年度 預算數	科 目	本 年 度 預 算 數	說 明
4,609,725	3,739,000	服務費用	3,695,000	
920,464	1,308,686	水電費	1,209,624	較上年度預算數1,308,686元，減少99,062元。
784,641	1,157,000	工作場所電費	1,073,000	
			90,000	開放學校場地電費(收支對列)。
			416,920	學生在校作息時間內使用冷氣設備電費，35班*11,912元(新增)。
			566,080	電費基本費。
135,823	151,686	工作場所水費	136,624	水費基本費。
103,100	88,590	旅運費	93,240	較上年度預算數88,590元，增加4,650元。
41,850	66,340	國內旅費	70,990	
			10,540	教職員工因公出差旅費。
			41,850	校外教學隨隊人員出差旅費，9人*3天*1,550元。
			18,600	體育班校外教學隨隊人員出差旅費，12天*1,550元。
43,250	5,000	貨物運費	5,000	
			5,000	器材運送。
18,000	17,250	其他旅運費	17,250	
			5,250	體育班學生校外比賽車資。
			12,000	教務工作九大群組外埠參訪交通費。
	105,330	印刷裝訂與廣告費	105,330	較上年度預算數105,330元，無增減。
	105,330	印刷及裝訂費	105,330	印刷獎狀及相關會議資料等。
1,370,545	1,122,000	修理保養及保固費	1,154,600	較上年度預算數1,122,000元，增加32,600元。
810,617	801,600	一般房屋修護費	727,600	
			24,600	場地修理維護費(收支對列)。
			703,000	學校校舍及其他建築物等之修護(含特教專班1班)。
559,928	320,400	機械及設備修護費	357,000	
			333,000	各項教學設備及其他公用用具等之保養修護(含特教專班1班)。
			24,000	電腦設備維護費(電腦專案計畫)。
		雜項設備修護費	70,000	冷氣設備維護費，35班*2,000元(新增)。
597,848	447,400	一般服務費	451,412	較上年度預算數447,400元，增加4,012元。

# 臺北市地方教育發展基金－臺北市信義區福德國民小學

## 基金用途－國民教育計畫明細表

中華民國112年度

單位：新臺幣元

前年度 決算數	上年度 預算數	科 目	本 年 度 預 算 數	說 明
17,902	7,512	佣金、匯費、經理費及手續費	7,524	委託超商代收學雜費手續費，627人*2學期*6元。
389,826	245,888	計時與計件人員酬金	245,888	
			217,600	閩客語教學支援人員鐘點費，17人*1節*40週*320元。
			28,288	閩客語教學支援人員鐘點費之外聘人員勞、健保及勞退費用。
190,120	194,000	體育活動費	198,000	
			28,000	文康活動費，本校編列教職員11人，工員2人，校警1人，合計14人，每人編列2,000元。
			124,000	文康活動費，本校編列教師62人，每人編列2,000元。
			14,000	文康活動費，本校編列特殊班教師6人，約僱人員1人，合計7人，每人編列2,000元。
			18,000	文康活動費，本校編列幼教教師9(含專任園主任1)人，每人編列2,000元。
			14,000	文康活動費，本校編列契約進用教保員5人，廚工2人，合計7人，每人編列2,000元(上述人員係幼托整合前得編列文康活動費之人員)。
1,617,768	666,994	專業服務費	680,794	較上年度預算數666,994元，增加13,800元。
1,399,328	359,760	講課鐘點、稿費、出席審查及查詢費	359,760	
			6,000	國小家長教育成長暨志工培訓外聘講師鐘點費，3節*2,000元。
			10,000	特教班外聘國內專家學者訓練講授鐘點費(特教班業務費)，5節*2,000元。
			7,200	特教班教材編輯費，1班*12月*600元。
			106,200	體育班教師鐘點費，236節*450元。
			44,800	體育班教師鐘點費，140節*320元。
			5,000	性別平等教育宣導出席費，2人次*2,500元。
			3,000	性別平等教育宣導稿費，3千字*1,000元。
			2,560	性別平等教育宣導活動課程鐘點費，8節*320元。

# 臺北市地方教育發展基金－臺北市信義區福德國民小學

## 基金用途－國民教育計畫明細表

中華民國112年度

單位：新臺幣元

前年度 決算數	上年度 預算數	科 目	本 年 度 預 算 數	說 明
			8,000	性別平等教育宣導外聘講座鐘點費，4節*2,000元。
			24,000	小田園教育體驗學習講座外聘鐘點費，12節*2,000元。
			16,000	教師專業成長講座鐘點費，8節*2,000元。
			10,000	教師專業成長內聘講座鐘點費，10節*1,000元。
			7,500	教務工作九大群組指導教授出席費，3人次*2,500元。
			18,000	教務工作九大群組外聘講師鐘點費，9節*2,000元。
			39,000	教務工作九大群組精進教學增能研習外聘講師鐘點費，26節*1,500元。
			15,000	外聘評審出席費(招標)，6人次*2,500元。
			37,500	專家諮詢出席費(獎牌)，15人次*2,500元。
53,000	34,234	委託檢驗(定)試驗認證費	35,434	
			22,234	消防安全檢測費(普通班級業務費)。
			13,200	飲水機水質檢驗費，11臺*1,200元。
	3,800	試務甄選費	3,800	教師甄選試務費用。
36,000		電腦軟體服務費		
129,440	269,200	其他專業服務費	281,800	
			122,400	游泳池水電清潔維護費(4-6年級)，17班*1年*7,200元。
			8,000	學童牙齒檢查費。
			45,000	工作人員午餐指導費，10人*9月*500元。
			20,000	學生輔導指導費。
			9,000	學童午餐指導費(1、2年級)，10班*1人*9月*100元。
			27,000	學童午餐指導費(3、4年級)，10班*1人*9月*300元。
			43,200	學童午餐指導費(5、6年級)，12班*1人*9月*400元。
			7,200	特教班學童午餐指導費，1班*2人*9月*400元。
2,799,062	1,477,000	材料及用品費	1,773,000	



# 臺北市地方教育發展基金－臺北市信義區福德國民小學

## 基金用途－國民教育計畫明細表

中華民國112年度

單位：新臺幣元

前年度 決算數	上年度 預算數	科 目	本 年 度 預 算 數	說 明
1,667,026	295,534	使用材料費	589,864	較上年度預算數295,534元，增加294,330元。
1,667,026	295,534	設備零件	589,864	
			237,600	班級課桌椅，132人*1,800元(新增)。
			48,750	體育班教學材料器材等。
			9,800	新購加高式白板，2座*4,900元(資源班)(特教班設備費移列)(新增)。
			98,000	新購FullHD高畫質網路攝影機，70組*1,400元(教務處)(班級設備費移列)(新增)。
			35,000	汰換展示板，5個*7,000元(教務處)(班級設備費移列)(新增)。
			12,600	新購單邊六抽屜鋼製公文櫃，2個*6,300元(資源班)(特教班設備費移列)(新增)。
			9,514	新購雙面屏風白板，1座*9,514元(資源班)(特教班設備費移列)。
			138,600	電腦設備維護及管理費，22班*6,300元。
1,132,036	1,181,466	用品消耗	1,183,136	較上年度預算數1,181,466元，增加1,670元。
110,001	122,470	辦公(事務)用品	129,070	
			5,800	資源班文具紙張(特教班業務費)。
			5,800	特教班文具紙張(特教班業務費)。
			5,000	綠屋頂檔案夾等文具用品。
			36,600	體育班文具紙張、參賽報名費等。
			75,870	辦理活動所需文具用品等。
3,042	56,650	報章雜誌	40,000	各學習領域圖書(班級設備費移列)。
51,936	30,000	服裝	44,400	
			21,000	體育班學生比賽服裝，40套*525元。
			23,400	體育班釘鞋，13雙*1,800元。
	23,000	醫療用品(非醫療院所使用)	24,000	健康中心藥品費。
967,057	949,346	其他用品消耗	945,666	
			21,500	資源班教具製作實驗器材教學參考資料等(特教班教學材料費)。
			19,960	特教班教具製作實驗器材教學參考資料等費用(特教班教學材料費)。
			40,000	兒童節慶活動費。

# 臺北市地方教育發展基金－臺北市信義區福德國民小學

## 基金用途－國民教育計畫明細表

中華民國112年度

單位：新臺幣元

前年度 決算數	上年度 預算數	科 目	本 年 度 預 算 數	說 明
			10,200	教學用教科書，6年級*1,700元。
			231,966	垃圾袋費用、消毒藥水、衛生清潔用品費、衛生紙及教室佈置費等(本校奉核定普通班含幼兒園共36班，班級業務費全年共計36班*7,200元=259,200元，除移列消防安全檢22,234元及電錶月租費5,000元外，其餘如列數)。
			414,600	教學材料費，30班*13,820元。
			4,000	國小家長教育成長研習材料費等。
			41,000	小田園教育體驗學習園藝資材。
			4,000	教師專業成長教學材料文具書籍等。
			1,000	教師甄選業務文具雜支。
			1,200	教師甄選評審及工作人員逾時誤餐費用，12人次*100元。
			50,000	綠屋頂園藝資材及用品。
			73,700	運動會經費每校基數62,000元，另按班級數每班增加300元計算，62,000+300元*39班=73,700元。
			1,440	性別平等教育場地佈置及宣導材料等。
			17,600	辦理會議逾時誤餐費用，176人次*110元。
			2,300	教務工作九大群組逾時誤餐費，23人次*100元。
			11,200	教務工作九大群組文具、場地布置茶水等雜支。
23,300	23,000	租金、償債、利息及相關手續費	23,000	
4,800	18,000	交通及運輸設備租金	18,000	較上年度預算數18,000元，無增減。
4,800	18,000	車租	18,000	
			17,400	體育班學生校外比賽車租，3輛*5,800元。
			600	配合預算編列至千元，增列進位數600元。
18,500	5,000	雜項設備租金	5,000	較上年度預算數5,000元，無增減。
18,500	5,000	雜項設備租金	5,000	
			5,000	電錶月租費(普通班級業務費)。
1,581,296	1,796,000	會費、捐助、補助、分攤、照護、救濟與交流活動費	2,257,000	

# 臺北市地方教育發展基金－臺北市信義區福德國民小學

## 基金用途－國民教育計畫明細表

中華民國112年度

單位：新臺幣元

前年度 決算數	上年度 預算數	科 目	本 年 度 預 算 數	說 明
10,000	10,000	捐助、補助與獎助	10,000	較上年度預算數10,000元，無增減。
10,000	10,000	獎助學員生給與	10,000	教育關懷獎每校推薦1名學生獎助金。
1,571,296	1,786,000	補貼、獎勵、慰問、照護與救濟	2,247,000	較上年度預算數1,786,000元，增加461,000元。
53,124	58,200	獎勵費用	59,400	
			59,400	敬師獎勵活動費，99人*600元。
3,000		慰問、照護及濟助金		
1,515,172	1,727,800	其他補貼、獎勵、慰問、照護與救濟	2,187,600	
			60,000	本市市民第3胎就讀國小教育補助費，60人*1,000元。
			200,600	弱勢學生教科書補助費用，118人*1,700元。
			1,219,575	清寒學生餐費補助，101人*125日*55元+101人*80日*65元。
			707,200	補助學校午餐使用有機蔬菜或有機米計畫，680人*40週*26元。
			225	配合預算編列至千元，增列進位數225元。
343,291	5,062,000	其他	5,062,000	
343,291	5,062,000	其他支出	5,062,000	較上年度預算數5,062,000元，無增減。
343,291	5,062,000	其他	5,062,000	
			99,100	茶水、布置、塑膠椅、電扇、攝影相關雜支等。
			1,400,000	局長獎獎品及相關雜支等，2,800個*500元。
			1,889,000	市長獎獎品及相關雜支等，3,778個*500元。
			1,322,300	市長獎獎牌及相關雜支等，3,778個*350元。
			156,800	學生活動材料用品、參賽費用等，784人*2學期*100元。
			63,400	班級自治費，634人*2學期*50元。
			5,000	退休人員紀念品，1人*5,000元。
			126,000	執行學生路隊安全導護費及義工保險費。
			400	配合預算編列至千元，增列進位數400元。

# 臺北市地方教育發展基金－臺北市信義區福德國民小學

## 基金用途－學前教育計畫明細表

中華民國112年度

單位：新臺幣元

前年度 決算數	上年度 預算數	科 目	本 年 度 預 算 數	說 明
1,418,180	350,000	合 計	180,000	
42,018	60,000	服務費用	60,000	
	1,500	一般服務費	1,500	較上年度預算數1,500元，無增減。
	1,500	佣金、匯費、經理費及手續費	1,500	
			1,464	委託超商代收學雜費手續費，122人*2學期*6元。
			36	配合預算編列至千元，增列進位數36元。
42,018	58,500	專業服務費	58,500	較上年度預算數58,500元，無增減。
42,018	58,500	其他專業服務費	58,500	
			36,000	學童午餐指導費(幼兒園)，4班*2人*9月*500元。
			22,500	教保員5人學童午餐指導費，5人*1次*9月*500元。
	54,000	材料及用品費		
	54,000	使用材料費		較上年度預算數54,000元，減少54,000元。
	54,000	設備零件		
1,348,362	140,000	會費、捐助、補助、分攤、照護、救濟與交流活動費	24,000	
1,348,362	140,000	補貼、獎勵、慰問、照護與救濟	24,000	較上年度預算數140,000元，減少116,000元。
1,348,362	140,000	其他補貼、獎勵、慰問、照護與救濟	24,000	
			23,424	補助學校午餐使用有機蔬菜或有機米計畫，122人*40週*1次*4.8元。
			576	配合預算編列至千元，增列進位數576元。
27,800	96,000	其他	96,000	
27,800	96,000	其他支出	96,000	較上年度預算數96,000元，無增減。
27,800	96,000	其他	96,000	幼兒導護費。

# 臺北市地方教育發展基金－臺北市信義區福德國民小學

## 基金用途－一般行政管理計畫明細表

中華民國112年度

單位：新臺幣元

前年度 決算數	上年度 預算數	科 目	本 年 度 預 算 數	說 明
1,912,083	3,519,074	合 計	3,557,000	
2,464	326,074	用人費用	326,000	
2,464	326,074	超時工作報酬	326,000	較上年度預算數326,074元，減少74元。
2,464	326,074	加班費	326,000	
			315,825	加班費。
			10,175	行政人員加班費(統籌業務費)。
1,528,960	2,760,000	服務費用	2,791,000	
4,845		旅運費		
4,845		國內旅費		
1,348,619	1,395,168	一般服務費	1,453,392	較上年度預算數1,395,168元，增加58,224元。
1,348,619	1,395,168	外包費	1,453,392	
			240,000	消化超額職工6人(技工、工友)業務外包費。
			1,213,392	校警勞務外包費，2人*12月*50,558元(依103.5.12北市教人字第10335410200號函)。
103,496	1,292,832	專業服務費	1,265,608	較上年度預算數1,292,832元，減少27,224元。
103,496	1,292,832	其他專業服務費	1,265,608	
			450,000	校園安全機動巡邏等保全費用。
			150,441	校園安全機械定點保全費用。
			665,167	校園安全環境改善設施專案。
72,000	72,000	公共關係費	72,000	較上年度預算數72,000元，無增減。
72,000	72,000	公共關係費	72,000	校長特別費，12月*6,000元。
379,659	431,000	材料及用品費	438,000	
379,659	431,000	用品消耗	438,000	較上年度預算數431,000元，增加7,000元。
371,314	427,950	辦公(事務)用品	434,950	
			434,945	本校奉核定普通班30班、體育班2班、特殊班1班、附設幼兒園6班，統籌業務費計算如下：1,290元*15班*12月=232,200元、810元*15班*12月=145,800元、640元*9班*12月=69,120元，以上合計447,120元，除依實際需求移列加班費10,175元及會費2,000元外，其餘如列數。
			5	配合預算編列至千元，增列進位數5元。

# 臺北市地方教育發展基金－臺北市信義區福德國民小學

## 基金用途－一般行政管理計畫明細表

中華民國112年度

單位：新臺幣元

前年度 決算數	上年度 預算數	科 目	本 年 度 預 算 數	說 明
5,300	3,050	服裝	3,050	1,100 校警皮鞋，1人*1雙*1,100元。 400 校警服裝配備，1人*400元。 50 校警襪子。 1,500 校警夏服(成立第38年)，1人*1套*1,500元。
3,045		其他用品消耗		
1,000	2,000	會費、捐助、補助、分攤、照 護、救濟與交流活動費	2,000	
1,000	2,000	會費	2,000	較上年度預算數2,000元，無增減。
1,000	2,000	職業團體會費	2,000	護理師2人公會會費，2人*1,000元(統籌業務 費)。

# 臺北市地方教育發展基金－臺北市信義區福德國民小學

## 基金用途－建築及設備計畫明細表

中華民國112年度

單位：新臺幣元

前年度 決算數	上年度 預算數	科 目	本 年 度 預 算 數	說 明
11,762,703	12,461,000	合計	8,309,000	
11,762,703	12,461,000	購建固定資產、無形資產及非理財 目的之長期投資	8,309,000	
1,126,040	1,362,000	購建固定資產	2,120,000	
		專案計畫	1,000,000	
		新興計畫	1,000,000	
		(一) 四維樓新建工程(委 託技術服務費)	1,000,000	本工程為112-117年度連續性工程，委託技術服務費56,197,000元，連同109年度及111年度執行先期和綜合規劃共1,800,000元，總委託技術服務費57,997,000元，本年度編列第1年經費1,000,000元，餘55,197,000元編列於以後年度，各年度資金需求詳如新興計畫分年資金需求表。
		擴充改良房屋建築及設 備	1,000,000	
			800,000	
			200,000	
			57,997,000	
			(57,997,000)	
		一般建築及設備計畫	1,120,000	
		班級設備	186,600	
		購置機械及設備	37,000	
		購置雜項設備	149,600	
			37,000	汰換會議室單槍投影機1臺(教務處)。
			27,800	新購電動割草機(含周邊配備)1臺(總務處)。
			35,000	汰換會議室電動布幕(含安裝)1臺(教務處)。
			30,000	汰換視聽教室資訊講桌1座(教務處)。
			21,700	汰換長條狀碎紙機1臺(可碎CD及塑膠卡片且含過熱自動斷電系統)(輔導室)。

# 臺北市地方教育發展基金－臺北市信義區福德國民小學

## 基金用途－建築及設備計畫明細表

中華民國112年度

單位：新臺幣元

前年度 決算數	上年度 預算數	科 目	本 年 度 預 算 數	說 明
			14,500	汰換A3護貝機1臺(輔導室)。
			20,600	新購洗脫烘三合一洗衣機(學務處)。
		特殊班設備	16,000	
		購置雜項設備	16,000	
			16,000	新購感統體能組1組(特教班)。
		體育班設備	29,000	
		購置雜項設備	29,000	
			29,000	新購拉線機1臺。
		資訊設備	759,000	
		購置機械及設備	759,000	
			408,000	汰換桌上型電腦(含顯示器)，16部*25,500元(電腦專案計畫)。
			120,000	汰換網路及資訊周邊設備(電腦專案計畫)。
			180,000	汰換平板電腦，15部*12,000元(電腦專案計畫)。
			51,000	汰換筆記型電腦，2部*25,500元(電腦專案計畫)。
		幼兒園設備	129,400	
		購置雜項設備	129,400	
			86,000	汰換變頻窗型冷氣(含線路安裝)，2臺*43,000元。
			43,400	新購戶外遊戲小屋組1座。
1,126,040	1,362,000	校園設備		
840,794	827,200	購置機械及設備		
76,500		購置交通及運輸設備		
208,746	534,800	購置雜項設備		
	36,000	購置無形資產	36,000	
	36,000	一般建築及設備計畫	36,000	
	36,000	資訊設備	36,000	
	36,000	購置電腦軟體	36,000	
			36,000	電腦教學軟體費(電腦專案計畫)。
10,636,663	11,063,000	遞延支出	6,153,000	



# 臺北市地方教育發展基金－臺北市信義區福德國民小學

## 基金用途－建築及設備計畫明細表

中華民國112年度

單位：新臺幣元

前年度 決算數	上年度 預算數	科 目	本 年 度 預 算 數	說 明
10,636,663	11,063,000	一般建築及設備計畫	6,153,000	
		一新樓、五福樓屋頂防水 改善工程	6,153,000	
		遞延修繕房屋建築支出	6,153,000	
			5,683,830	一、施工費。
			356,030	二、委託技術服務費(總包價 法)。
			113,140	三、工程管理費(按施工費約 2%提列)
10,636,663	11,063,000	校園整修工程		
10,636,663	11,063,000	遞延修繕房屋建築支出		

本 頁 空 白

# 預算參考表

# 臺北市地方教育發展基金－臺北市信義區福德國民小學

## 預計平衡表

中華民國112年12月31日

單位：新臺幣千元

110年(前年) 12月31日 決算數	科 目	112年12月31日 預計數	111年12月31日 預計數	比較增減(-)
3,442,282	資產合計	3,440,148	3,441,188	-1,040
3,442,282	資產	3,440,148	3,441,188	-1,040
9,144	流動資產	7,010	8,050	-1,040
9,144	現金	7,010	8,050	-1,040
9,144	銀行存款	7,010	8,050	-1,040
6,670	投資、長期應收款項、貸墊款及準備金	6,670	6,670	
6,670	準備金	6,670	6,670	
1,164	退休及離職準備金	1,164	1,164	
5,505	其他準備金	5,505	5,505	
3,426,469	其他資產	3,426,469	3,426,469	
3,426,469	什項資產	3,426,469	3,426,469	
30	暫付及待結轉帳項	30	30	
3,426,439	代管資產	3,426,439	3,426,439	
3,442,282	負債及基金餘額合計	3,440,148	3,441,188	-1,040
3,436,352	負債	3,436,352	3,436,352	
7,249	流動負債	7,249	7,249	
7,249	應付款項	7,249	7,249	
6,711	應付代收款	6,711	6,711	
538	應付費用	538	538	
3,429,104	其他負債	3,429,104	3,429,104	
3,429,104	什項負債	3,429,104	3,429,104	
1,148	存入保證金	1,148	1,148	
1,164	應付退休及離職金	1,164	1,164	
3,426,439	應付代管資產	3,426,439	3,426,439	
353	暫收及待結轉帳項	353	353	
5,929	基金餘額	3,795	4,835	-1,040
5,929	基金餘額	3,795	4,835	-1,040
5,929	基金餘額	3,795	4,835	-1,040
5,929	累積餘額	3,795	4,835	-1,040

註：1.信託代理與保證資產(負債)前年度決算數0元，上年度預計數0元，本年度預計數0元。2.或有資產(負債)0元。3.本基金自93年度起，本固定項目分開原則，將屬長期固定帳項，包括固定資產11,692,665元、無形資產68,873元及長期債務0元等，另立帳類管理，未納入本表。

## 臺北市地方教育發展基金一

## 各項費用

中華民國

前年度 決算數	上年度 預算數	計畫別		合計	國民教育計畫
		用途別科目			
178,101,500	179,680,000	合計		185,536,000	173,490,000
153,654,324	151,579,000	用人費用		161,006,000	160,680,000
77,319,103	73,876,500	正式員額薪資		80,098,104	80,098,104
75,240,403	71,896,500	職員薪金		78,070,104	78,070,104
1,482,000	1,464,000	工員工資		1,512,000	1,512,000
596,700	516,000	警餉		516,000	516,000
988,545	1,221,552	聘僱及兼職人員薪資		1,221,552	1,221,552
350,567	418,992	約僱職員薪金		418,992	418,992
637,978	802,560	兼職人員酬金		802,560	802,560
1,044,625	1,687,368	超時工作報酬		2,054,794	1,728,794
1,044,625	1,687,368	加班費		2,054,794	1,728,794
16,669,725	16,528,197	獎金		18,404,664	18,404,664
7,348,313	7,249,775	考績獎金		8,547,242	8,547,242
9,321,412	9,278,422	年終獎金		9,857,422	9,857,422
47,413,391	48,772,062	退休及卹償金		49,389,444	49,389,444
47,227,822	48,416,532	職員退休及離職金		49,304,964	49,304,964
185,569	355,530	工員退休及離職金		84,480	84,480
10,218,935	9,493,321	福利費		9,837,442	9,837,442
7,796,137	6,587,448	分擔員工保險費		7,015,500	7,015,500
127,940	588,420	傷病醫藥費		338,420	338,420
633,183	647,892	員工通勤交通費		789,012	789,012
1,661,675	1,669,561	其他福利費		1,694,510	1,694,510
6,180,703	6,559,000	服務費用		6,546,000	3,695,000
920,464	1,308,686	水電費		1,209,624	1,209,624
784,641	1,157,000	工作場所電費		1,073,000	1,073,000
135,823	151,686	工作場所水費		136,624	136,624
107,945	88,590	旅運費		93,240	93,240
46,695	66,340	國內旅費		70,990	70,990
43,250	5,000	貨物運費		5,000	5,000
18,000	17,250	其他旅運費		17,250	17,250
	105,330	印刷裝訂與廣告費		105,330	105,330

# 臺北市信義區福德國民小學

## 彙計表

112年度

單位：新臺幣元

學前教育計畫	一般行政管理計畫	建築及設備計畫			
180,000	3,557,000	8,309,000			
	326,000				
	326,000				
	326,000				
60,000	2,791,000				

臺北市地方教育發展基金一

各項費用

中華民國

前年度 決算數	上年度 預算數	計畫別		合計	國民教育計畫
		用途別科目			
	105,330	印刷及裝訂費		105,330	105,330
1,370,545	1,122,000	修理保養及保固費		1,154,600	1,154,600
810,617	801,600	一般房屋修護費		727,600	727,600
559,928	320,400	機械及設備修護費		357,000	357,000
		雜項設備修護費		70,000	70,000
1,946,467	1,844,068	一般服務費		1,906,304	451,412
17,902	9,012	佣金、匯費、經理費及手續費		9,024	7,524
1,348,619	1,395,168	外包費		1,453,392	
389,826	245,888	計時與計件人員酬金		245,888	245,888
190,120	194,000	體育活動費		198,000	198,000
1,763,282	2,018,326	專業服務費		2,004,902	680,794
1,399,328	359,760	講課鐘點、稿費、出席審查及查詢費		359,760	359,760
53,000	34,234	委託檢驗(定)試驗認證費		35,434	35,434
	3,800	試務甄選費		3,800	3,800
36,000		電腦軟體服務費			
274,954	1,620,532	其他專業服務費		1,605,908	281,800
72,000	72,000	公共關係費		72,000	
72,000	72,000	公共關係費		72,000	
3,178,721	1,962,000	材料及用品費		2,211,000	1,773,000
1,667,026	349,534	使用材料費		589,864	589,864
1,667,026	349,534	設備零件		589,864	589,864
1,511,695	1,612,466	用品消耗		1,621,136	1,183,136
481,315	550,420	辦公(事務)用品		564,020	129,070
3,042	56,650	報章雜誌		40,000	40,000
57,236	33,050	服裝		47,450	44,400
	23,000	醫療用品(非醫療院所使用)		24,000	24,000
970,102	949,346	其他用品消耗		945,666	945,666
23,300	23,000	租金、償債、利息及相關手續費		23,000	23,000
4,800	18,000	交通及運輸設備租金		18,000	18,000
4,800	18,000	車租		18,000	18,000
18,500	5,000	雜項設備租金		5,000	5,000

# 臺北市信義區福德國民小學

## 彙計表

112年度

單位：新臺幣元

學前教育計畫	一般行政管理計畫	建築及設備計畫			
1,500	1,453,392				
1,500	1,453,392				
58,500	1,265,608				
58,500	1,265,608				
	72,000				
	72,000				
	438,000				
	438,000				
	434,950				
	3,050				



## 臺北市地方教育發展基金一

## 各項費用

中華民國

前年度 決算數	上年度 預算數	計畫別	合計	國民教育計畫
		用途別科目		
18,500	5,000	雜項設備租金	5,000	5,000
11,762,703	12,461,000	購建固定資產、無形資產及非理財目的 之長期投資	8,309,000	
1,126,040	1,362,000	購建固定資產	2,120,000	
		擴充改良房屋建築及設備	1,000,000	
840,794	827,200	購置機械及設備	796,000	
76,500		購置交通及運輸設備		
208,746	534,800	購置雜項設備	324,000	
	36,000	購置無形資產	36,000	
	36,000	購置電腦軟體	36,000	
10,636,663	11,063,000	遞延支出	6,153,000	
10,636,663	11,063,000	遞延修繕房屋建築支出	6,153,000	
2,930,658	1,938,000	會費、捐助、補助、分攤、照護、救濟 與交流活動費	2,283,000	2,257,000
1,000	2,000	會費	2,000	
1,000	2,000	職業團體會費	2,000	
10,000	10,000	捐助、補助與獎助	10,000	10,000
10,000	10,000	獎助學員生給與	10,000	10,000
2,919,658	1,926,000	補貼、獎勵、慰問、照護與救濟	2,271,000	2,247,000
53,124	58,200	獎勵費用	59,400	59,400
3,000		慰問、照護及濟助金		
2,863,534	1,867,800	其他補貼、獎勵、慰問、照護與救 濟	2,211,600	2,187,600
371,091	5,158,000	其他	5,158,000	5,062,000
371,091	5,158,000	其他支出	5,158,000	5,062,000
371,091	5,158,000	其他	5,158,000	5,062,000

# 臺北市信義區福德國民小學

## 彙計表

112年度

單位：新臺幣元

學前教育計畫	一般行政管理計畫	建築及設備計畫			
		8,309,000			
		2,120,000			
		1,000,000			
		796,000			
		324,000			
		36,000			
		36,000			
		6,153,000			
		6,153,000			
24,000	2,000				
	2,000				
	2,000				
24,000					
24,000					
96,000					
96,000					
96,000					

# 臺北市地方教育發展基金－臺北市信義區福德國民小學

## 員工人數彙計表

中華民國112年度

單位：人

計 畫 及 項 目	上年度最高可 進用員額數	本年度 增減(-)數	本年度最高可 進用員額數	說 明
合計	97	2	99	
國民教育計畫部分	97	2	99	
職員	91	2	93	
駐衛警	1		1	
技工	2		2	
工友	2		2	
約僱	1		1	

註：1.本表約僱、聘用係指奉准有案之約聘僱人員。

2.外包費編列校警外包2人、消化超額職工業務外包費等，計145萬3,392元。 3.計時與計件人員酬金編列閩客語教學支援人員鐘點費24萬5,888元。

本 頁 空 白

臺北市地方教育發展基金一

用人費用

中華民國

計畫及項目	合計	正式 員額 薪資	聘僱 人員 薪資	超時 工作 報酬	津貼	獎 金		
						年終獎金	考績獎金	其他
合計	161,006,000	80,098,104	418,992	2,054,794		9,857,422	8,547,242	
國民教育計畫	160,680,000	80,098,104	418,992	1,728,794		9,857,422	8,547,242	
正式人員	118,587,986	80,098,104		1,728,794		9,805,048	8,547,242	
聘僱人員	567,610		418,992			52,374		
兼任人員	802,560							
其他人員	40,721,844							
一般行政管理計畫	326,000			326,000				
正式人員	326,000			326,000				

註：1.本表兼任人員用人費用，係學校教職員兼課或請假代課鐘點費。2.外包費編列校警外包2人、消化超額職工業務外包費等，計145萬3,392元。3.計時與計件人員酬金編列閩客語教學支援人員鐘點費24萬5,888元。

# 臺北市信義區福德國民小學

## 彙計表

112年度

單位：新臺幣元

退休及卹償金		資遣費	福 利 費					提繳費	兼任 人員 用人 費用
退休金	卹償金		分擔 保險費	傷病 醫藥費	提撥 福利金	員工通勤 交通費	其他		
49,389,444			7,015,500	338,420		789,012	1,694,510		802,560
49,389,444			7,015,500	338,420		789,012	1,694,510		802,560
8,678,460			6,960,396	338,420		789,012	1,642,510		
25,140			55,104				16,000		
40,685,844							36,000		802,560

臺北市地方教育發展基金一

聘用及約僱

中華民國

區分及職稱	人數	擔任工作	聘用或約僱 起訖期間	薪點	年需經費
合計	1				567,610
約僱人員小計	1				567,610
約僱人員(280)	1	協助處理特教班學生生活 有關事項	112/1/1-112/12/31	280	567,610

# 臺北市信義區福德國民小學

## 人員明細表

112年度

單位：新臺幣元

小計	月 支			離職 儲金	經費來源 及其科目
	折合 金額	勞保 保險費	健康 保險費		
34,916	34,916				國民教育計畫



# 臺北市地方教育發展基金－臺北市信義區福德國民小學

## 單位（或計畫）成本分析表

中華民國112年度

單位：新臺幣千元

計 畫 別	單 位	單位成本(元)或 平均利(費)率	數 量	預 算 數	說 明
合計				185,536	
國民教育計畫				173,490	
學前教育計畫				180	
一般行政管理計畫				3,557	
建築及設備計畫				8,309	

# 臺北市地方教育發展基金－臺北市信義區福德國民小學

## 5年來主要業務計畫分析表

中華民國112年度

單位：新臺幣千元

年度及項目	單位	數量	單位成本(元)或 平均利(費)率	金額	說明
(本)年度預算數					
國民教育計畫				173,490	
學前教育計畫				180	
(上)年度預算數					
國民教育計畫				163,350	
學前教育計畫				350	
(前)年度決算數					
國民教育計畫				163,009	
學前教育計畫				1,418	
(109)年度決算數					
國民教育計畫				135,900	
學前教育計畫				13,506	
(108)年度決算數					
國民教育計畫				131,915	
學前教育計畫				12,133	

計畫、項目 及計畫期間	計畫內容	全程計畫 總金額	分 年	
			112年度	113年度
合計		57,997,000	1,000,000	13,000,000
建築及設備計畫		57,997,000	1,000,000	13,000,000
專案計畫		57,997,000	1,000,000	13,000,000
(一) 四維樓新建工程(委託技術服務費) (112-117年度)	為提升學校整體教學設施品質，精進教師教學與學生學習，並滿足社區民眾停車需求與提供社區民眾休閒活動使用，擬拆除本校原有氯離子過高之四維樓，並興建地下2層、地上5層之綜合大樓，規劃為停車場、圖書館、演藝廳、特色教室及活動中心等教學與活動場地。	57,997,000	1,000,000	13,000,000

# 臺北市信義區福德國民小學

## 資金需求表

112年度

單位：新臺幣元

資 金 需 求 表				備 註
114年度	115年度	116年度	117年度以後	
13,078,000	12,000,000	9,500,000	7,619,000	一、含先期規劃費90萬及綜合 規劃費90萬，共計180萬。二 、112年含工管費20萬。
13,078,000	12,000,000	9,500,000	7,619,000	
13,078,000	12,000,000	9,500,000	7,619,000	
13,078,000	12,000,000	9,500,000	7,619,000	

臺北市地方教育發展基金－臺北市信義區福德國民小學

資本資產明細表

中華民國112年度

單位：新臺幣千元

項 目	取得成本 (期初餘額)	以前年度 累計折舊/ 長期投資 評 價	本 年 度 變 動				本年度累計折 舊/長期投資 評價變動數	期末餘額	
			增加		減少				主要增減 原因說明
			金額	類型	金額	類型			
合計	49,929	36,720	3,156		1,004		3,600	11,762	
土地改良物	7,673	5,176					492	2,005	
房屋及建築	176	174	1,000	增置	1,000	其他		2	
機械及設備	23,857	19,444	796	增置			1,928	3,281	
交通及運輸 設備	2,114	1,826					90	198	
雜項設備	15,194	10,100	324	增置			1,091	4,328	
購建中固定 資產	878		1,000	增置				1,878	
電腦軟體	36		36	增置	4	無形資 產攤銷		69	