

中華民國 112 年度 4-0501629

臺北市總預算

臺北市政府教育局主管

臺北市地方教育發展基金

臺北市士林區蘭雅國民小學附屬單位預算之分預算

(特別收入基金)

臺北市士林區蘭雅國民小學編

臺北市地方教育發展基金－臺北市士林區蘭雅國民小學

目 次

中華民國112年度

一、財務摘要	第 1 頁
二、業務計畫及預算概要	第 3 -12 頁
三、預算主要表	
(一) 基金來源、用途及餘絀預計表	第 13 頁
(二) 現金流量預計表	第 14 頁
四、預算明細表	
(一) 基金來源－服務收入明細表	第 15 頁
(二) 基金來源－財產處分收入明細表	第 16 頁
(三) 基金來源－租金收入明細表	第 17 頁
(四) 基金來源－其他財產收入明細表	第 18 頁
(五) 基金來源－公庫撥款收入明細表	第 19 頁
(六) 基金來源－學雜費收入明細表	第 20 頁
(七) 基金來源－雜項收入明細表	第 21 頁
(八) 基金用途－國民教育計畫明細表	第 22 -28 頁
(九) 基金用途－學前教育計畫明細表	第 29 -30 頁
(十) 基金用途－一般行政管理計畫明細表	第 31 頁
(十一) 基金用途－建築及設備計畫明細表	第 32 -33 頁
五、預算參考表	
(一) 預計平衡表	第 35 頁
(二) 各項費用彙計表	第 36 -41 頁
(三) 員工人數彙計表	第 42 頁
(四) 用人費用彙計表	第 44 -45 頁
(五) 聘用及約僱人員明細表	第 46 -47 頁

臺北市地方教育發展基金－臺北市士林區蘭雅國民小學

目 次

中華民國112年度

(六) 單位（或計畫）成本分析表	第 48	頁
(七) 5年來主要業務計畫分析表	第 49	頁
(八) 資本資產明細表	第 50	頁

臺北市地方教育發展基金－臺北市士林區蘭雅國民小學

財務摘要

中華民國112年度

單位：新臺幣千元

項 目	本 年 度	上 年 度	比較增減數	%
經營成績：				
基金來源	104,212	96,464	7,748	8.03
基金用途	103,878	96,401	7,477	7.76
賸餘(短絀)	334	63	271	430.16
餘絀情形：				
基金餘額	1,210	876	334	38.13
現金流量(註)：				
現金及約當現金之淨增(減)	334	63	271	430.16

附註：現金流量係採現金及約當現金基礎，包括現金及自投資日起3個月內到期或清償之債權證券。

本 頁 空 白

業務計畫及預算概要

臺北市地方教育發展基金－臺北市士林區蘭雅國民小學

業務計畫及預算概要

中華民國 112 年度

壹、基金概況

一、設立宗旨及願景：

- (一) 本校遵照憲法第 158 條及 160 條規定，教育文化應發展國民之民族精神、自治精神，國民道德與健全體格、科學及生活智能，以培養八大學習領域及十大基本能力。
- (二) 本校自 91 年度起依教育經費編列與管理法第 13 條規定設置「臺北市地方教育發展基金」，以促進教育健全發展，提昇教育經費運用績效。
- (三) 本校願景為「健康快樂、尊重負責、感恩惜福」，為教師教學與學生學習長期指南。持續倡導人性化友善校園、規劃多元適性、精緻的教育、發展學校特色行銷、提升教師專業及教學熱忱，關心每一個孩子，多給孩子一些舞臺、鼓勵及機會。增進社區家長的向心及支持，落實生活知能教育，營造安全舒適環境，成為社區最重要的教育及生活中心，為本校校務發展重點方向目標。

二、施政重點：

- (一) 開啟多元智慧：尊重每個學生獨特的個性，以多元智慧的觀點協助他找到生命的亮點，肯定天生我才必有用，能知於學，樂於學。
- (二) 培養生活能力：因應新世紀知識社會的到來，培養學生帶得走的能力，諸如人際溝通能力、資訊能力、終身學習能力、生涯規劃能力、問題解決能力等。
- (三) 蘊育人文情懷：在溫馨開放的校園文化中，孕育人文情懷，學會尊重、包容；建構生命的價值、完成人性的開展。
- (四) 建置溫馨民主的校園文化：
 1. 以參與式管理、落實行政、教師會、家長會三者的良性互動。
 2. 以學生第一，教學優先的觀念提昇行政服務效率。
 3. 放下威權心態，開啟校園民主之風氣。
- (五) 推動適性教學：
 1. 落實校本課程理念，採多元化、活潑化的教學及評量。
 2. 運用校內、外資源，加強多元學習能力。
 3. 關懷相對弱勢學生之教學及輔導。

臺北市地方教育發展基金－臺北市士林區蘭雅國民小學

業務計畫及預算概要

中華民國 112 年度

4. 推動行動學習，充實學生運用資訊之知能，並提昇教師運用學習載具教學之能力。

(六) 辦理發展性的訓輔活動：

1. 辦理各項活動、競賽及展演。
2. 推動校內外學習服務。
3. 發展績優社團及校隊，如撥拉棒、游泳隊、桌球社、直笛社、熱舞社等。
4. 加強新興領域教育的辦理，並融入各科教學以收成效。

三、組織概況：

本校設置校長 1 人，綜理全校校務，下設教務處、學生事務處、總務處、輔導室、會計室、人事室及幼兒園等單位。

內部分層業務如下：

(一) 教務處：秉承校長之命，辦理全校教務事項。

1. 教學組：掌理課程編排、課業考查、學藝競賽、教學研究、教師進修、差假教師調代課及缺補課之查核等事項。
2. 註冊組：掌理註冊、編班、轉學、學籍保管、各項獎助學金補助及成績考查等有關學籍事項。
3. 資訊組：掌理電腦設備及區域網路之管理、保管等事項。

(二) 學生事務處：秉承校長之命，辦理全校學生事務事項。

1. 訓育組：掌理訓育計畫之擬定及辦理各類訓育等活動。
2. 體育組：掌理學生體育活動、體格鍛鍊等事項。
3. 衛生組：掌理健康檢查，個人及環境衛生檢查、保健等事項。

(三) 總務處：秉承校長之命，辦理全校總務事項。

1. 事務組：掌理校舍、校具、財產、物品採購保管、工程發包、監工及驗收。
2. 出納組：掌理現金、零用金、票據、契約之保管等收支事項，辦理員工薪津發放及各項扣繳單據證明等。

(四) 輔導室：秉承校長之命，辦理全校學生學習輔導、生活輔導、生涯輔導等事項。

特教組：擬訂特殊教育計畫章則、親師輔導諮詢、特教班甄選鑑

臺北市地方教育發展基金 - 臺北市士林區蘭雅國民小學

業務計畫及預算概要

中華民國 112 年度

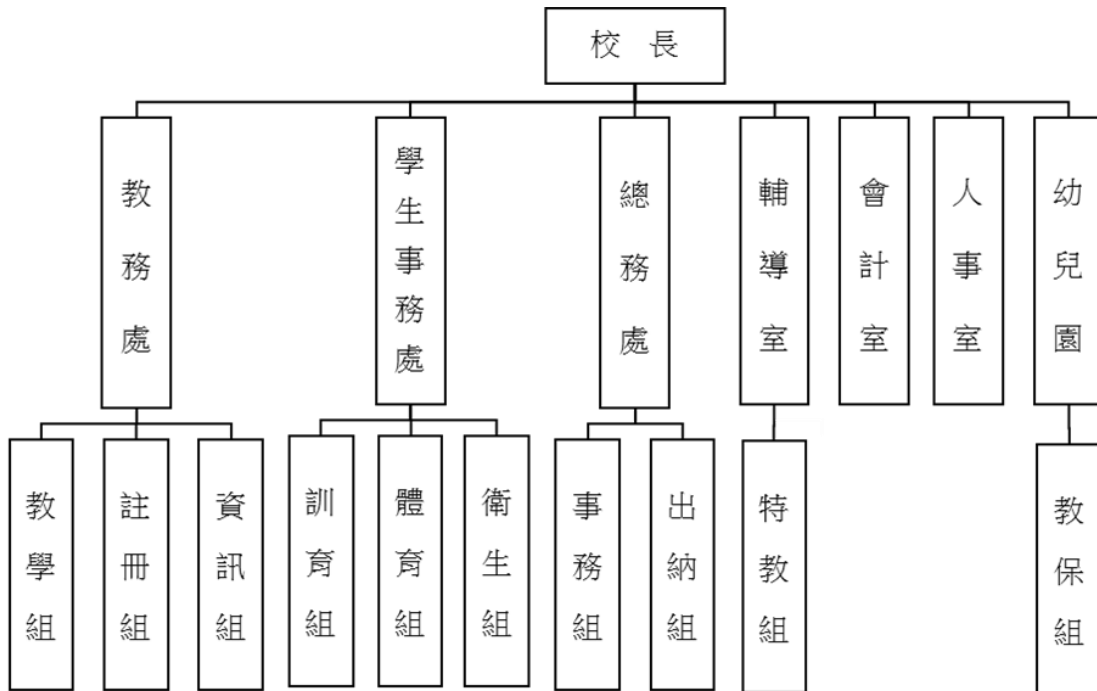
別、實施各項診斷測驗、特教兒童追蹤輔導等事項。

(五) 會計室：秉承上級主計機關之監督與指導，並受校長之指揮，依法辦理歲計、會計、統計等事項。

(六) 人事室：秉承上級人事機關之監督與指導，並受校長之指揮，依法辦理人事管理查核等事項。

(七) 幼兒園：秉承校長之命，綜理園務、規劃幼兒教學、保育、環境與各項措施。

教保組：掌理幼兒課程規劃、教學活動編排彙整、發展篩檢、衛生保健等事項。



四、基金歸類及屬性：

本校地方教育發展基金依據教育經費編列與管理法第 13 條規定設置，本基金為預算法第 4 條第 1 項第 2 款第 5 目所定之特別收入基金，以本府教育局為管理機關。

臺北市地方教育發展基金－臺北市士林區蘭雅國民小學

業務計畫及預算概要

中華民國 112 年度

貳、業務計畫

一、基金來源：

單位：新臺幣千元

業務計畫	本年度預算數	實施內容
勞務收入	3	本年度預計收取教師甄選報名費收入。
財產收入	838	本年度預計收取財產報廢變賣殘值收入、活化校園餘裕空間租金收入、教職員工停車收入、校園場地開放收入。
政府撥入收入	99,688	本年度預計由公庫撥入數。
教學收入	3,244	本年度預計收取幼兒之學費、雜費收入。
其他收入	439	本年度預計收取數位學生證補卡及廠商履約逾期罰款等收入。

二、基金用途：

單位：新臺幣千元

業務計畫	本年度預算數	實施內容
國民教育計畫	95,696	本年度預計辦理教學事項為： 1. 各項教學、學生事務及輔導等業務。 2. 新購教具、圖書等各科教學設備，充實各科教材及用具。 3. 革新教學方法，提高教學效能。 4. 辦理教師甄選、指定活動等項目。
學前教育計畫	453	本年度預計辦理教學事項為： 1. 幼兒園各項教學及活動。 2. 新購教學用品，革新教學方法，提高教學效能。 3. 辦理幼兒園各項活動，鍛鍊幼兒強健的身體，增進幼兒各項生活智能。
一般行政管理計畫	1,125	本年度預計辦理事項為： 1. 綜理學校總務、人事、會計等業務。 2. 配合校務推動行政處室支援工作，進而增進校務運作。
建築及設備計畫	6,604	本年度預計辦理事項為： 1. 購置各科教學課程所需教學設備。 2. 辦理勤樸樓桌球室活動場地整修工

臺北市地方教育發展基金 - 臺北市士林區蘭雅國民小學
業務計畫及預算概要

中華民國 112 年度

		程。 3. 辦理學校運動場域照明設備改善工程。
--	--	----------------------------

參、預算概要

一、基金來源及用途之預計：

(一) 本年度基金來源：

服務收入 3 千元、財產處分收入 1 萬元、租金收入 75 萬 2 千元、其他財產收入 7 萬 6 千元、公庫撥款收入 9,968 萬 8 千元、學雜費收入 324 萬 4 千元、雜項收入 43 萬 9 千元，本年度基金來源 1 億 421 萬 2 千元，較上年度預算數 9,646 萬 4 千元，增加 774 萬 8 千元，約 8.03 %，主要係增編公庫撥款收入所致。

(二) 本年度基金用途：

國民教育計畫 9,569 萬 6 千元，學前教育計畫 45 萬 3 千元，一般行政管理計畫 112 萬 5 千元，建築及設備計畫 660 萬 4 千元，本年度基金用途 1 億 387 萬 8 千元，較上年度預算數 9,640 萬 1 千元，增加 747 萬 7 千元，約 7.76%，主要係增編用人費用所致。

二、基金餘絀之預計：

本年度基金來源及用途相抵後，賸餘 33 萬 4 千元，較上年度預算數賸餘 6 萬 3 千元，增加 27 萬 1 千元，備供以後年度財源。

三、現金流量之預計：

本年度業務活動淨現金流入 33 萬 4 千元。

四、補辦預算事項：詳補辦預算明細表

(一) 固定資產之建設改良擴充 41 萬 1 千元

1.110 年度為配合辦理教育部補助公立國民中小學視聽教室優化計畫，學校自籌款由其他準備金項下支應 19 萬元。

2.110 年度教育局行動學習智慧教學計畫，補助平板電腦 9 萬 6 千元。

3.111 年度教育部補助幼兒園英語融入式課程試辦計畫經費 5 萬 1 千元，學校自籌款由其他準備金項下支應 9 千元，共計 6 萬元。

4.111 年度為健康中心冷氣機損壞確實需要，且具急迫及必要性，由

臺北市地方教育發展基金－臺北市士林區蘭雅國民小學

業務計畫及預算概要

中華民國 112 年度

其他準備金項下支應 2 萬 8 千元。

5.111 年度為提升學生學習成效確實需要，且具急迫及必要性，由其他準備金項下支應 3 萬 7 千元。

肆、以前年度計畫實施成果概述：

一、前（110）年度計畫實施成果概述：

業務計畫	實施概況	實施成果
勞務收入	本年度預計收取教師甄選報名費收入。	本年度已收取教師甄選報名費 6 千元。
財產收入	本年度預計財產報廢變賣殘值收入、活化校園餘裕空間租金收入、教職員工停車收入、校園場地開放收入等。	本年度已收取財產報廢變賣殘值收入 8 千元、活化校園餘裕空間租金收入 75 萬元、教職員工停車收入 5 萬 4 千元、校園場地開放收入 3 千元。
政府撥入收入	本年度預計由公庫撥入數。	本年度已收取公庫撥入數 9,366 萬 4 千元及教育部之補助計畫 148 萬 9 千元。
教學收入	本年度預計收取幼兒之學費、雜費收入。	本年度已收取幼兒之學費、雜費收入 329 萬 6 千元。
其他收入	本年度預計收取各界捐款收入、數位學生證補卡及廠商履約逾期罰款等收入。	本年度已收取數位學生證補卡及廠商履約逾期罰款等收入 34 萬 2 千元。
國民教育計畫	本年度預計辦理教學事項為： 1. 辦理各項教學、學生事務及輔導等業務。 2. 新購教具、圖書等各科教學設備，充實各科教材及用具。 3. 革新教學方法，提高教學效能。 4. 辦理教師甄選、指定活	1. 各項教學、學生事務(訓練、體衛、社團活動等)、輔導活動(如小團體、家庭教育推廣)等業務。 2. 完成新購教具、圖書等各科教學設備，充實各科教材及用具。 3. 持續推動 108 年新課綱，增加教師團體討

臺北市地方教育發展基金 - 臺北市士林區蘭雅國民小學

業務計畫及預算概要

中華民國 112 年度

	動等項目。	論，改變命題方式及增加審題時間，提升教學效能。 4. 完成教師甄選、指定活動、課程計畫審查、群組討論及發表等項目。
學前教育計畫	本年度預計辦理教學事項為： 1. 辦理幼兒園各項教學及活動。 2. 新購教學用品，革新教學方法，提高教學效能。 3. 辦理幼兒園各項活動，鍛鍊幼兒強健的身體，增進幼兒各項生活智能。	1. 辦理幼兒園各項教學及活動。 2. 購置各班幼兒教具(如角落教學教具等)，並增購幼兒圖書提升幼兒學習興趣。 3. 持續辦理幼兒園各項活動(如親子說故事等)，並透過主題式課程，持續鍛鍊幼兒強健的身體，增進幼兒各項生活智能。
一般行政管理計畫	本年度預計辦理事項為： 1. 綜理學校總務、人事、會計等業務。 2. 配合校務推動行政處室支援工作，進而增進校務運作。	綜理學校總務、人事、會計等業務，並配合校務推動行政處室支援工作，進而增進校務運作，達成預期目標。
建築及設備計畫	本年度預計辦理事項為： 1. 購置各科教學課程所需教學設備。 2. 辦理中庭及操場週邊地坪整修及排水改善工程。	1. 購置各科教學課程所需教學設備。 2. 辦理中庭及操場週邊地坪整修及排水改善工程。

二、上年度已過期間（111年1月1日至5月31日止）計畫實施成果概述：

業務計畫	實施概況	實施成果
勞務收入	本年度截至5月31日止預計收取教師甄選報名費收入。	本年度截至5月31日止未收取教師甄選報名費並持

臺北市地方教育發展基金 - 臺北市士林區蘭雅國民小學

業務計畫及預算概要

中華民國 112 年度

			續辦理中。
財產收入	本年度截至 5 月 31 日止預計收取財產報廢變賣殘值收入、活化校園餘裕空間租金收入、教職員工停車收入、校園場地開放收入等。	本年度截至 5 月 31 日止已收取財產報廢變賣殘值收入 9 千元、已收取活化校園餘裕空間租金收入 25 萬 7 千元、教職員工停車收入 3 萬 3 千元、未收取校園場地開放收入並持續辦理中。	
政府撥入收入	本年度截至 5 月 31 日止預計公庫撥入數。	本年度截至 5 月 31 日止已收取公庫撥入數 4,735 萬元及教育部之補助計畫 310 萬 3 千元。	
教學收入	本年度截至 5 月 31 日止預計收取幼兒之 1 學期學費、雜費收入。	本年度截至 5 月 31 日止已收取幼兒 1 學期學費、雜費收入 163 萬 1 千元。	
其他收入	本年度截至 5 月 31 日止預計收取數位學生證補卡及廠商履約逾期罰款等收入。	本年度截至 5 月 31 日止已收取數位學生證補卡及廠商履約逾期罰款等收入 1 萬元。	
國民教育計畫	<p>本年度截至 5 月 31 日止預計辦理教學事項為：</p> <ol style="list-style-type: none"> 1. 辦理各項教學、學生事務、圖書及輔導等業務。 2. 新購教具、圖書等各科教學設備，充實各科教材及用具。 3. 革新教學方法，提高教學效能。 4. 辦理教師甄選、指定活動等項目。 	<ol style="list-style-type: none"> 1. 各項教學、學生事務(訓導、體衛、社團活動等)、輔導活動(如小團體、家庭教育推廣)等業務。 2. 新購教具、圖書等各科教學設備，充實各科教材及用具，完成廊道優質計畫，成立學生優秀作品展示空間。 3. 持續推動 108 年新課綱，增加教師團體討論，改變命題方式及增加審題時間，提升教學效能。 4. 完成教師甄選、指定活動、課程計畫審查、群 	

臺北市地方教育發展基金 - 臺北市士林區蘭雅國民小學

業務計畫及預算概要

中華民國 112 年度

		組討論及發表等項目。
學前教育計畫	本年度截至 5 月 31 日止預計辦理教學事項為： 1. 幼兒園各項教學及活動。 2. 新購教學用品，革新教學方法，提高教學效能。 3. 辦理幼兒園各項活動，鍛鍊幼兒強健的身體，增進幼兒各項生活智能。	1. 幼兒園各項教學及主題活動。 2. 新購教學用品，革新教學方法，提高教學效能。 3. 持續辦理體能 READY GO，增強體能活動，鍛鍊幼兒強健的身體，增進幼兒各項生活智能。
一般行政管理計畫	本年度截至 5 月 31 日止預計辦理事項為： 1. 綜理學校總務、人事、會計等業務。 2. 配合校務推動行政處室支援工作，進而增進校務運作。	持續辦理學校總務、人事、會計等業務，並配合校務推動行政處室支援工作，進而增進校務運作，以達成預期目標。
建築及設備計畫	本年度截至 5 月 31 日止預計辦理事項為： 1. 購置各科教學課程所需教學設備招標作業。 2. 辦理行政辦公室、會議室、教師備課室整修工程之建築師及工程招標作業。	1. 購置各科教學課程所需教學設備招標作業。 2. 辦理行政辦公室、會議室、教師備課室整修工程之建築師及工程招標作業。

臺北市地方教育發展基金－臺北市士林區蘭雅國民小學

補辦預算明細表

中華民國112年度

單位：新臺幣元

項 目	金額	辦理年度	說 明
合計	411,000		
固定資產之建設改良擴充	411,000		
購置機械及設備	126,000	110	
65吋液晶螢幕	30,000		為配合辦理教育部補助公立國民中小學視聽教室優化計畫，學校自籌30,000元，所需經費擬由本校其他準備金支應。
平板電腦(10.2吋)	96,000		教育局補助行動學習智慧教學計畫，急需購置平板電腦，所需經費擬由教育局基金餘額支應。
購置雜項設備	160,000	110	
會議桌(含檔板)	160,000		為配合辦理教育部補助公立國民中小學視聽教室優化計畫，學校自籌160,000元，所需經費擬由本校其他準備金支應。
購置機械及設備	60,000	111	
口袋雲台相機	11,000		教育部補助幼兒園英語融入式課程試辦計畫經費9,460元，學校自籌1,540元，所需經費擬由本校其他準備金支應。
英語學習平板電腦套組(含觸控筆及保護套)	49,000		教育部補助幼兒園英語融入式課程試辦計畫經費42,140元，學校自籌6,860元，所需經費擬由本校其他準備金支應。
購置雜項設備	65,000	111	
一對一分離式冷氣機(7.1KW)	28,000		為健康中心冷氣機損壞，確實需要汰舊換新，且具急迫及必要性，所需經費擬由本校其他準備金支應。
教室講台	37,000		為提升學生學習成效，確實需要辦理新購，且具急迫及必要性，所需經費擬由本校其他準備金支應。

備註：各基金依預算法第88條規定補辦預算，應確係不及編入年度預算，且因經營環境發生重大變遷或正常業務(含執行中央補助款項目)之確實需要，並經主管機關核轉本府核准先行辦理者；不具急迫性之事項，仍應儘可能納入預算辦理。

預算主要表

臺北市地方教育發展基金－臺北市士林區蘭雅國民小學

基金來源、用途及餘絀預計表

中華民國112年度

單位：新臺幣千元

前年度決算數	項 目	本年度預算數	上年度預算數	比較增減（－）
99,612	基金來源	104,212	96,464	7,748
6	勞務收入	3	3	
6	服務收入	3	3	
816	財產收入	838	844	-6
8	財產處分收入	10	12	-2
750	租金收入	752	752	
57	其他財產收入	76	80	-4
95,153	政府撥入收入	99,688	91,973	7,715
93,664	公庫撥款收入	99,688	91,973	7,715
1,489	政府其他撥入收入			
3,296	教學收入	3,244	3,244	
3,296	學雜費收入	3,244	3,244	
342	其他收入	439	400	39
342	雜項收入	439	400	39
100,773	基金用途	103,878	96,401	7,477
92,572	國民教育計畫	95,696	91,088	4,608
1,424	學前教育計畫	453	493	-40
1,046	一般行政管理計畫	1,125	1,111	14
5,730	建築及設備計畫	6,604	3,709	2,895
-1,161	本期賸餘(短絀)	334	63	271
1,974	期初基金餘額	876	1,198	-322
813	期末基金餘額	1,210	1,261	-51

註：前年度決算數細數之和與總數或略有出入，係四捨五入關係，以下各表同。

臺北市地方教育發展基金－臺北市士林區蘭雅國民小學

現金流量預計表

中華民國112年度

單位：新臺幣千元

項 目	本 預	年 算	度 數	說 明
業務活動之現金流量				
本期賸餘(短絀)			334	
業務活動之淨現金流入(流出)			334	
其他活動之現金流量				
其他活動之淨現金流入(流出)				
現金及約當現金之淨增(淨減)			334	
期初現金及約當現金			4,680	
期末現金及約當現金			5,014	

註：本表係採現金及約當現金基礎，包括現金及自投資日起3個月內到期或清償之債權證券。

預算明細表

臺北市地方教育發展基金－臺北市士林區蘭雅國民小學

基金來源－服務收入明細表

中華民國112年度

單位：新臺幣元

科 目	單位	本 年 度 預 算 數			說 明
		數量 業務量	利(費)率	金 額	
合計				3,000	
服務收入	人	10	300	3,000	較上年度預算數3,000元，無增減。 教師甄選報名費收入。
				3,000	

臺北市地方教育發展基金－臺北市士林區蘭雅國民小學

基金來源－財產處分收入明細表

中華民國112年度

單位：新臺幣元

科目	單位	本年度預算數			說明
		數量 業務量	利(費)率	金額	
合計				10,000	
財產處分收入	年	1	10,000	10,000	較上年度預算數12,000元，減少2,000元。 財產報廢變賣殘值收入。

臺北市地方教育發展基金－臺北市士林區蘭雅國民小學

基金來源－租金收入明細表

中華民國112年度

單位：新臺幣元

科 目	單位	本 年 度 預 算 數			說 明
		數量 業務量	利(費)率	金 額	
合計				752,000	
租金收入	年	1	752,000	752,000	較上年度預算數752,000元，無增減。 活化校園餘裕空間租金收入(收支對列)。

臺北市地方教育發展基金－臺北市士林區蘭雅國民小學

基金來源－其他財產收入明細表

中華民國112年度

單位：新臺幣元

科 目	單位	本 年 度 預 算 數			說 明
		數量 業務量	利(費)率	金 額	
合計				76,000	
其他財產收入				76,000	較上年度預算數80,000元，減少4,000元。
	年	1	66,000	66,000	教職員工停車收入(收支對列)。
	年	1	10,000	10,000	校園場地開放收入(收支對列)。

臺北市地方教育發展基金－臺北市士林區蘭雅國民小學

基金來源－公庫撥款收入明細表

中華民國112年度

單位：新臺幣元

科 目	單位	本 年 度 預 算 數			說 明
		數量 業務量	利(費)率	金 額	
合計				99,688,000	
公庫撥款收入	年	1	99,688,000	99,688,000	較上年度預算數91,973,000元，增加7,715,000元。 市府補助款。

臺北市地方教育發展基金－臺北市士林區蘭雅國民小學

基金來源－學雜費收入明細表

中華民國112年度

單位：新臺幣元

科 目	單 位	本 年 度 預 算 數			說 明
		數量 業務量	利(費)率	金 額	
合計				3,244,000	
學雜費收入				3,244,000	較上年度預算數3,244,000元，無增減。
	人、學期	15x2	2,745	82,350	幼兒園半日班雜費收入預估學生15人。
	人、學期	15x2	5,150	154,500	幼兒園半日班學費收入預估學生15人。
	人、學期	151x2	2,955	892,410	幼兒園全日班雜費收入預估學生151人。
	年	1	740	740	配合預算編列至千元，增列進位數740元。
	人、學期	151x2	7,000	2,114,000	幼兒園全日班學費收入預估學生151人。

臺北市地方教育發展基金－臺北市士林區蘭雅國民小學

基金來源－雜項收入明細表

中華民國112年度

單位：新臺幣元

科 目	單位	本 年 度 預 算 數			說 明
		數量 業務量	利(費)率	金 額	
合計 雜項收入	年	1	439,000	439,000 439,000 439,000	較上年度預算數400,000元，增加39,000元。 數位學生證補卡費及其他雜項收入。

臺北市地方教育發展基金－臺北市士林區蘭雅國民小學

基金用途－國民教育計畫明細表

中華民國112年度

單位：新臺幣元

前年度決算數	上年度預算數	科目	本年度預算數	說明
92,572,058	91,088,472	合計	95,696,000	
87,393,639	86,391,472	用人費用	90,181,000	
52,459,671	49,431,540	正式員額薪資	52,689,480	較上年度預算數49,431,540元，增加3,257,940元。
49,728,175	46,659,540	職員薪金	49,917,480	
			37,974,300	教職員47人薪金(詳用人費用彙計表)(含教育部補助導師費240,000元及專任輔導教師640,000元)。
			1,620,000	特教班教師2人薪金(詳用人費用彙計表)(含教育部補助導師費12,000元)。
			10,301,580	教師11人及教保員3人薪金(詳用人費用彙計表)。
			21,600	2歲專班教保員教保費，2人*12月*900元。
1,538,096	1,692,000	工員工資	1,692,000	
			972,000	工員3人工資(詳用人費用彙計表)。
			720,000	廚工2人工資(詳用人費用彙計表)。
1,193,400	1,080,000	警餉	1,080,000	校警2人薪金(詳用人費用彙計表)。
997,573	822,192	聘僱及兼職人員薪資	914,512	較上年度預算數822,192元，增加92,320元。
418,992	418,992	約僱職員薪金	435,792	約僱充實行政人力1人薪金(詳聘用及約僱人員明細表)(教育部補助款)。
578,581	403,200	兼職人員酬金	478,720	
			422,400	教師代課鐘點費，本校編制教師總人數50人，按9分之1計，編列6人，每人220節，總節數6人*220節=1,320節，每節320元。
			51,200	補助調整授課特教教師鐘點費，2人*2節*40週*320元(教育部補助款)。
			5,120	補助調整授課鐘點費之外聘教師勞、健保及勞退費用(教育部補助款)。
1,055,168	1,765,741	超時工作報酬	1,189,554	較上年度預算數1,765,741元，減少576,187元。
1,055,168	1,765,741	加班費	1,189,554	
			190,550	不休假出勤加班費。
			7,000	校園場地開放管理人員加班費(收支對列)。
			992,004	不休假出勤加班費。
11,716,724	13,033,254	獎金	12,345,505	較上年度預算數13,033,254元，減少687,749

臺北市地方教育發展基金－臺北市士林區蘭雅國民小學

基金用途－國民教育計畫明細表

中華民國112年度

單位：新臺幣元

前年度 決算數	上年度 預算數	科 目	本 年 度 預 算 數	說 明
5,530,406	6,837,025	考績獎金	5,751,990	元。
			214,000	依考績法規定核發之獎金。
			1,000,465	依考績法規定核發之獎金。
			4,537,525	依考績法規定核發之獎金。
6,186,318	6,196,229	年終獎金	6,593,515	
			4,977,000	依規定於年節加發之獎金。
			36,316	約僱充實行政人力依規定於年節加發之獎金(教育部補助款)。
			1,377,699	依規定於年節加發之獎金。
			202,500	依規定於年節加發之獎金。
13,842,115	14,278,892	退休及卹償金	15,762,344	較上年度預算數14,278,892元，增加1,483,452元。
13,462,845	13,994,532	職員退休及離職金	15,371,544	
			4,128,780	提撥退撫基金。
			1,215,540	提撥退撫基金。
			175,500	提撥退撫基金。
			23,724	約僱充實行政人力提撥離職儲金(教育部補助款)。
			9,828,000	退休人員月退休金，39人*21,000元*12月=9,828,000元。
195,262	99,360	工員退休及離職金	202,800	
			84,000	提撥勞工退休準備金。
			118,800	提撥勞工退休準備金。
184,008	185,000	卹償金	188,000	遺族撫卹金。
7,322,388	7,059,853	福利費	7,279,605	較上年度預算數7,059,853元，增加219,752元。
5,348,950	4,444,088	分擔員工保險費	4,659,960	
			24,168	約僱充實行政人力分擔勞保、健保費(教育部補助款)。
			138,432	分擔公保、勞保、健保費。
			1,001,040	分擔公保、勞保、健保費。
			3,496,320	分擔公保、勞保、健保費。
134,544	282,160	傷病醫藥費	285,340	
			224,000	健康檢查補助費，14人*16,000元。

臺北市地方教育發展基金－臺北市士林區蘭雅國民小學

基金用途－國民教育計畫明細表

中華民國112年度

單位：新臺幣元

前年度 決算數	上年度 預算數	科 目	本 年 度 預 算 數	說 明
			8,400	職業安全衛生健康檢查經費，7人*1,200元。
			49,500	健康檢查補助費，11人*4,500元。
			3,440	幼兒園教保人員健康檢查補助費(每2人編1人)，4人*860元。
444,568	606,060	員工通勤交通費	549,360	
			201,600	教師上下班交通費，32人*10月*630元。
			75,600	教師上下班交通費，6人*10月*1260元。
			60,480	教職員上下班交通費，4人*12月*1260元。
			211,680	教職員上下班交通費，28人*12月*630元。
1,394,326	1,727,545	其他福利費	1,784,945	
			379,800	喪葬補助費，2人*5月*37,980元。
			130,520	結婚補助費，2人*2月*32,630元。
			846,625	子女教育補助費。
			12,000	退休人員三節慰問金，2人*6,000元。
			384,000	休假旅遊補助費。
			32,000	休假旅遊補助費。
2,297,245	2,693,000	服務費用	3,241,000	
615,853	908,000	水電費	1,003,000	較上年度預算數908,000元，增加95,000元。
508,372	808,000	工作場所電費	895,000	
			250,152	學生在校作息時間內使用冷氣設備電費，21班*11,912元(新增)。
			641,848	電費基本費。
			3,000	校園場地開放電費(收支對列)。
107,481	100,000	工作場所水費	108,000	水費基本費。
27,900	40,670	旅運費	33,170	較上年度預算數40,670元，減少7,500元。
27,900	40,670	國內旅費	33,170	
			27,900	校外教學隨隊人員出差旅費，6人*3天*1,550元。
			5,270	教職員工因公出差旅費。
1,043,233	1,065,274	修理保養及保固費	1,246,099	較上年度預算數1,065,274元，增加180,825元。
862,783	780,674	一般房屋修護費	975,499	
			476,000	學校校舍及其他建築物等修繕，20班*28,000元*85%。

臺北市地方教育發展基金－臺北市士林區蘭雅國民小學

基金用途－國民教育計畫明細表

中華民國112年度

單位：新臺幣元

前年度 決算數	上年度 預算數	科 目	本 年 度 預 算 數	說 明
			133,499	太陽光電發電設備售電回饋學校校舍及其他建築物等修繕。
			300,000	活化校園餘裕空間學校校舍及其他建築物等修繕(收支對列)。
			66,000	教職員工停車場地維護費(收支對列)(新增)。
180,450	284,600	機械及設備修護費	228,600	
			126,400	活化校園餘裕空間各項設備及其他辦公用品之保養修繕(收支對列)。
			18,200	電腦設備維護費(電腦專案計畫)。
			84,000	各項教學設備及其他辦公用品之保養修護，20班*28,000元*15%。
		雜項設備修護費	42,000	冷氣設備維護費，21班*2,000元(新增)。
353,469	314,056	一般服務費	332,772	較上年度預算數314,056元，增加18,716元。
5,946	4,488	佣金、匯費、經理費及手續費	4,740	委託超商代收學雜費手續費，395人*2學期*6元。
6,825		外包費		
206,698	173,568	計時與計件人員酬金	188,032	
			166,400	閩客語教學支援人員鐘點費，13人*1節*40週*320元。
			21,632	閩客語教學支援人員鐘點費之外聘人員勞、健保及勞退費用。
134,000	136,000	體育活動費	140,000	
			10,000	文康活動費，本校編列契約進用教保員3人，廚工2人，合計5人，每人編列2,000元(上述人員係幼托整合前得編列文康活動費之人員)。
			130,000	文康活動費，本校編列教職員59人，工員3人，校警2人，約聘僱人員1人，合計65人，每人編列2,000元。
256,790	365,000	專業服務費	625,959	較上年度預算數365,000元，增加260,959元。
99,500	152,700	講課鐘點、稿費、出席審查及查詢費	144,200	
			7,200	特教班教材編輯費，1班*12月*600元。
			6,000	講座鐘點費，3節*2,000元(特教班業務費)。

臺北市地方教育發展基金－臺北市士林區蘭雅國民小學

基金用途－國民教育計畫明細表

中華民國112年度

單位：新臺幣元

前年度 決算數	上年度 預算數	科 目	本 年 度 預 算 數	說 明
			15,000	教務工作九大群組指導教授出席費，6人次*2,500元。
			62,000	教務工作九大群組講座鐘點費，31節*2,000元。
			30,000	專業成長講座鐘點費，15節*2,000元。
			6,000	綠屋頂計畫講座鐘點費，3節*2,000元。
			10,000	性別平等教育宣導活動講座鐘點費，5節*2,000元。
			8,000	國小家長教育成長暨志工培訓講座鐘點費，4節*2,000元。
43,040	33,400	委託檢驗(定)試驗認證費	38,359	
			8,400	飲水機水質檢驗費，7臺*1,200元。
			29,959	建物公共安全、消防安全檢查簽證及申報費(普通班級業務費)。
24,000		電腦軟體服務費		
90,250	178,900	其他專業服務費	443,400	
			5,000	學童牙齒檢查費。
			20,000	學生輔導指導費。
			21,600	5-6年級學童午餐指導費，6班*1人*9月*400元。
			16,200	3-4年級學童午餐指導費，7班*1人*9月*300元。
			6,300	1-2年級學童午餐指導費，7班*1人*9月*100元。
			4,500	特教班學童午餐指導費，1班*1人*9月*500元。
			45,000	工作人員午餐指導費，10人*9月*500元。
			260,000	校園安全環境改善設施專案(新增)。
			64,800	游泳池水電清潔維護費，9班*7,200元。
1,902,370	1,264,000	材料及用品費	1,219,000	
1,056,081	458,300	使用材料費	416,539	較上年度預算數458,300元，減少41,761元。
1,056,081	458,300	設備零件	416,539	
			16,000	特教班教具(由特教班設備費移列)(新增)。
			10,000	移動式置球車，4組*9,600元(由班設備費移列)(新增)。

臺北市地方教育發展基金－臺北市士林區蘭雅國民小學

基金用途－國民教育計畫明細表

中華民國112年度

單位：新臺幣元

前年度 決算數	上年度 預算數	科 目	本 年 度 預 算 數	說 明
			12,000	輕型譜架，20支*600元(由班設備費移列)(新增)。
			80,000	書車，10臺*8,000元(由班設備費移列)(新增)。
			20,000	摺疊桌，10張*2,000元(由班設備費移列)(新增)。
			65,239	教具及教學用品(由班級設備費移列)。
			81,900	電腦設備維護及管理費，13班*6,300元。
			131,400	班級課桌椅，73人*1,800元(新增)。
846,289	805,700	用品消耗	802,461	較上年度預算數805,700元，減少3,239元。
6,700	3,400	辦公(事務)用品	3,400	
			2,000	國小家長教育成長暨志工培訓文具紙張等。
			200	教師甄選文具紙張等。
			1,200	特教班業務費。
36,228	50,000	報章雜誌	36,000	圖書(由班級設備費移列)。
20,520	15,000	醫療用品(非醫療院所使用)	15,000	健康中心藥品。
782,841	737,300	其他用品消耗	748,061	
			10,200	教學用教科書，6年級*1,700元。
			13,820	特教班教學材料費。
			69,800	運動會經費。
			30,000	兒童節慶活動費。
			276,400	普通班級教學材料費，20班*13,820元。
			109,241	垃圾袋費用、消毒藥水、衛生清潔用品費、衛生紙及教室布置費(普通班級業務費)。
			2,800	辦理教師甄選逾時誤餐餐盒費用，28人次*100元。
			49,000	綠屋頂實作花木種子、盆栽、資材及雜支等。
			13,000	教務工作九大群組逾時誤餐餐盒費用，130人次*100元。
			98,800	國小學生活動費，494人*2學期*100元。
			10,000	性別平等教育宣導活動參考資料及雜支

臺北市地方教育發展基金－臺北市士林區蘭雅國民小學

基金用途－國民教育計畫明細表

中華民國112年度

單位：新臺幣元

前年度 決算數	上年度 預算數	科 目	本 年 度 預 算 數	說 明
				等。
			65,000	小田園教育體驗學習栽種資材、種苗及雜支等。
4,800	5,000	租金、償債、利息及相關手續費	5,000	
4,800	5,000	雜項設備租金	5,000	較上年度預算數5,000元，無增減。
4,800	5,000	雜項設備租金	5,000	
			4,800	電錶月租費，12月*400元(普通班級業務費)。
			200	配合預算編列至千元，增列進位數200元。
840,710	582,000	會費、捐助、補助、分攤、照護、救濟與交流活動費	872,000	
10,000	10,000	捐助、補助與獎助	10,000	較上年度預算數10,000元，無增減。
10,000	10,000	獎助學員生給與	10,000	教育關懷獎每校推薦1名學生獎助金。
830,710	572,000	補貼、獎勵、慰問、照護與救濟	862,000	較上年度預算數572,000元，增加290,000元。
39,423	41,400	獎勵費用	42,000	敬師獎勵活動費，70人*600元。
791,287	530,600	其他補貼、獎勵、慰問、照護與救濟	820,000	
			26,000	本市市民第3胎就讀國小教育補助費，26人*1,000元。
			338,100	清寒學生餐費補助，28人*125日*55元+28人*80日*65元。
			54,400	弱勢學生教科書補助費用，32人*1,700元。
			60	配合預算編列至千元，增列進位數60元。
			401,440	補助學校午餐使用有機蔬菜或有機米計畫，386人*40週*26元。
133,294	153,000	其他	178,000	
133,294	153,000	其他支出	178,000	較上年度預算數153,000元，增加25,000元。
133,294	153,000	其他	178,000	
			36,600	班級自治費，366人*2學期*50元。
			15,000	退休人員紀念品，3人*5,000元。
			126,000	執行學生路隊安全導護費及導護志工保險費。
			400	配合預算編列至千元，增列進位數400元。

臺北市地方教育發展基金－臺北市士林區蘭雅國民小學

基金用途－學前教育計畫明細表

中華民國112年度

單位：新臺幣元

前年度 決算數	上年度 預算數	科 目	本 年 度 預 算 數	說 明
1,424,412	493,000	合計	453,000	
434,102	215,000	服務費用	229,000	
508		旅運費		
508		國內旅費		
349,528	150,000	修理保養及保固費	168,000	較上年度預算數150,000元，增加18,000元。
317,975	127,500	一般房屋修護費	142,800	
			142,800	學校校舍及其他建築物等修繕，6班*28,000元*85%。
31,553	22,500	機械及設備修護費	25,200	各項教學設備及其他辦公用品之保養修護，6班*28,000元*15%。
2,566	1,596	一般服務費	1,596	較上年度預算數1,596元，無增減。
2,566	1,596	佣金、匯費、經理費及手續費	1,596	委託超商代收學雜費手續費，133人*2學期*6元。
81,500	63,404	專業服務費	59,404	較上年度預算數63,404元，減少4,000元。
29,000		講課鐘點、稿費、出席審查及查詢費		
52,500	63,404	其他專業服務費	59,404	
			58,500	學童午餐指導費，13人*9月*500元(導師10人及教保員3人)。
			904	配合預算編列至千元，增列進位數904元。
128,304	107,000	材料及用品費	99,000	
30,812	49,000	使用材料費	48,000	較上年度預算數49,000元，減少1,000元。
30,812	49,000	設備零件	48,000	
			48,000	教室循環扇，16臺*3,000元(由班級設備費移列)(新增)。
97,492	58,000	用品消耗	51,000	較上年度預算數58,000元，減少7,000元。
5,364		辦公(事務)用品		
56,768	14,800	報章雜誌	7,800	
			7,800	圖書(由班級設備費移列)。
35,360	43,200	其他用品消耗	43,200	
			43,200	垃圾袋費用、消毒藥水、衛生清潔用品費、衛生紙及教室布置費，6班*7,200元(班級業務費)。
787,666	75,000	會費、捐助、補助、分攤、照護、救濟與交流活動費	29,000	

臺北市地方教育發展基金－臺北市士林區蘭雅國民小學

基金用途－學前教育計畫明細表

中華民國112年度

單位：新臺幣元

前年度 決算數	上年度 預算數	科 目	本 年 度 預 算 數	說 明
787,666	75,000	補貼、獎勵、慰問、照護與救濟	29,000	較上年度預算數75,000元，減少46,000元。
787,666	75,000	其他補貼、獎勵、慰問、照護與救濟	29,000	
			28,032	補助學校午餐使用有機蔬菜或有機米計畫，146人*40週*1次*4.8元。
			968	配合預算編列至千元，增列進位數968元。
74,340	96,000	其他	96,000	
74,340	96,000	其他支出	96,000	較上年度預算數96,000元，無增減。
74,340	96,000	其他	96,000	幼兒導護費。

臺北市地方教育發展基金－臺北市士林區蘭雅國民小學

基金用途－一般行政管理計畫明細表

中華民國112年度

單位：新臺幣元

前年度 決算數	上年度 預算數	科 目	本 年 度 預 算 數	說 明
1,046,175	1,110,528	合 計	1,125,000	
11,662	55,528	用人費用	55,000	
11,662	55,528	超時工作報酬	55,000	較上年度預算數55,528元，減少528元。
11,662	55,528	加班費	55,000	
			21,660	校園安全校內同仁例假日人力支援。
			33,340	趕辦業務逾時加班費。
734,897	719,000	服務費用	720,000	
62,224	46,960	郵電費	45,000	較上年度預算數46,960元，減少1,960元。
62,224	46,960	電話費	45,000	校園安全保全專線電話費用等。
128,350	120,000	一般服務費	120,000	較上年度預算數120,000元，無增減。
128,350	120,000	外包費	120,000	消化超額職工3人(技工、工友)業務外包費。
472,323	480,040	專業服務費	483,000	較上年度預算數480,040元，增加2,960元。
472,323	480,040	其他專業服務費	483,000	校園安全機械定點、機動巡邏等保全費用。
72,000	72,000	公共關係費	72,000	較上年度預算數72,000元，無增減。
72,000	72,000	公共關係費	72,000	校長特別費，12月*6,000元。
298,616	335,000	材料及用品費	349,000	
298,616	335,000	用品消耗	349,000	較上年度預算數335,000元，增加14,000元。
284,016	328,400	辦公(事務)用品	338,120	統籌業務費計算如下：普通班20班，附設幼兒園6班，1,290元*15班*12月=232,200元，810元*11班*12月=106,920元，以上合計339,120元，除依實際需求移列會費1,000元外，其餘如列數。
14,600	6,600	服裝	10,880	
			2,200	校警皮鞋，2人*1雙*1,100元。
			800	校警服裝配備，2人*400元。
			3,000	校警夏服，2人*1套*1,500元(成立第31年)。
			100	校警襪子，2雙*50元。
			4,400	校警冬服，2人*1套*2,200元。(新增)
			380	配合預算編列至千元，增列進位數380元。
1,000	1,000	會費、捐助、補助、分攤、照護、救濟與交流活動費	1,000	
1,000	1,000	會費	1,000	較上年度預算數1,000元，無增減。
1,000	1,000	職業團體會費	1,000	護理師1人公會會費(統籌業務費)。

臺北市地方教育發展基金－臺北市士林區蘭雅國民小學

基金用途－建築及設備計畫明細表

中華民國112年度

單位：新臺幣元

前年度 決算數	上年度 預算數	科 目	本 年 度 預 算 數	說 明
5,730,048	3,709,000	合計	6,604,000	
5,730,048	3,709,000	購建固定資產、無形資產及非理財 目的之長期投資	6,604,000	
894,864	789,000	購建固定資產	1,438,000	
894,864	789,000	一般建築及設備計畫	1,438,000	
		活化校園餘裕空間	100,000	
		購置雜項設備	100,000	
			100,000	汰換程控殺菌冰溫熱飲水機 ，5臺*20,000元(收支對列)。
		班級設備	136,000	
		購置機械及設備	106,000	
			16,000	新購運動攝影機1臺(教務處)。
			60,000	新購充電車1臺(教務處)。
			30,000	新購無線基地臺，2臺*15,000 元(教務處)。
		購置雜項設備	30,000	
			30,000	汰換變頻電冰箱1臺(輔導室)。
		資訊設備	517,000	
		購置機械及設備	517,000	
			120,000	汰換平板電腦，10部*12,000元(電腦專案計畫)。
			91,000	汰換網路及資訊周邊設備(電腦專案計畫)。
			280,500	汰換桌上型電腦(含顯示器)，11部*25,500元(電腦專案計畫)。
			25,500	汰換筆記型電腦1部(電腦專案計畫)。
		幼兒園設備	60,000	
		購置雜項設備	60,000	
			60,000	汰換教室捲簾，2式* 30,000元 。
894,864	789,000	校園設備		
619,102	388,100	購置機械及設備		
15,000	54,000	購置交通及運輸設備		
260,762	346,900	購置雜項設備		
		學校運動場域照明設備改	625,000	

臺北市地方教育發展基金－臺北市士林區蘭雅國民小學

基金用途－建築及設備計畫明細表

中華民國112年度

單位：新臺幣元

前年度 決算數	上年度 預算數	科 目	本 年 度 預 算 數	說 明
		善工程		
		購置雜項設備	625,000	
			625,000	新購200瓦數LED投射燈，25組*25,000元。
12,000	36,000	購置無形資產	36,000	
12,000	36,000	一般建築及設備計畫	36,000	
12,000	36,000	資訊設備	36,000	
12,000	36,000	購置電腦軟體	36,000	
			36,000	電腦教學軟體費(電腦專案計畫)。
4,823,184	2,884,000	遞延支出	5,130,000	
4,823,184	2,884,000	一般建築及設備計畫	5,130,000	
		勤樸樓桌球室活動場地整 修工程	3,100,000	
		遞延修繕房屋建築支出	3,100,000	
			2,836,231	一、施工費。
			207,045	二、委託技術服務費(總包價 法)。
			56,724	三、工程管理費(按施工費約 2%提列)。
		學校運動場域照明設備改 善工程	2,030,000	
		其他遞延支出	2,030,000	
			1,816,166	一、施工費
			178,205	二、委託技術服務費(總包價 法)。
			35,629	三、工程管理費(按施工費約 2%提列)。
4,823,184	2,884,000	校園整修工程		
616,381	2,884,000	遞延修繕房屋建築支出		
4,206,803		其他遞延支出		

本 頁 空 白

預算參考表

臺北市地方教育發展基金－臺北市士林區蘭雅國民小學

預計平衡表

中華民國112年12月31日

單位：新臺幣千元

110年(前年) 12月31日 決算數	科 目	112年12月31日 預計數	111年12月31日 預計數	比較增減(-)
3,793,915	資產合計	3,794,312	3,793,978	334
3,793,915	資產	3,794,312	3,793,978	334
4,628	流動資產	5,025	4,691	334
4,617	現金	5,014	4,680	334
4,617	銀行存款	5,014	4,680	334
11	應收款項	11	11	
11	其他應收款	11	11	
4,885	投資、長期應收款項、貸墊款及準備金	4,885	4,885	
4,885	準備金	4,885	4,885	
4,333	退休及離職準備金	4,333	4,333	
552	其他準備金	552	552	
3,784,402	其他資產	3,784,402	3,784,402	
3,784,402	什項資產	3,784,402	3,784,402	
62	暫付及待結轉帳項	62	62	
3,784,340	代管資產	3,784,340	3,784,340	
3,793,915	負債及基金餘額合計	3,794,312	3,793,978	334
3,793,102	負債	3,793,102	3,793,102	
2,702	流動負債	2,702	2,702	
2,413	應付款項	2,413	2,413	
2,297	應付代收款	2,297	2,297	
116	應付費用	116	116	
288	預收款項	288	288	
288	預收收入	288	288	
3,790,401	其他負債	3,790,401	3,790,401	
3,790,401	什項負債	3,790,401	3,790,401	
811	存入保證金	811	811	
4,333	應付退休及離職金	4,333	4,333	
3,784,340	應付代管資產	3,784,340	3,784,340	
916	暫收及待結轉帳項	916	916	
813	基金餘額	1,210	876	334
813	基金餘額	1,210	876	334
813	基金餘額	1,210	876	334
813	累積餘額	1,210	876	334

註：1.信託代理與保證資產(負債)前年度決算數0元，上年度預計數0元，本年度預計數0元。2.或有資產(負債)0元。3.本基金自93年度起，本固定項目分開原則，將屬長期固定帳項，包括固定資產12,801,225元、無形資產85,673元及長期債務0元等，另立帳類管理，未納入本表。

臺北市地方教育發展基金一

各項費用

中華民國

前年度 決算數	上年度 預算數	計畫別		合計	國民教育計畫
		用途別科目			
100,772,693	96,401,000	合計		103,878,000	95,696,000
87,405,301	86,447,000	用人費用		90,236,000	90,181,000
52,459,671	49,431,540	正式員額薪資		52,689,480	52,689,480
49,728,175	46,659,540	職員薪金		49,917,480	49,917,480
1,538,096	1,692,000	工員工資		1,692,000	1,692,000
1,193,400	1,080,000	警餉		1,080,000	1,080,000
997,573	822,192	聘僱及兼職人員薪資		914,512	914,512
418,992	418,992	約僱職員薪金		435,792	435,792
578,581	403,200	兼職人員酬金		478,720	478,720
1,066,830	1,821,269	超時工作報酬		1,244,554	1,189,554
1,066,830	1,821,269	加班費		1,244,554	1,189,554
11,716,724	13,033,254	獎金		12,345,505	12,345,505
5,530,406	6,837,025	考績獎金		5,751,990	5,751,990
6,186,318	6,196,229	年終獎金		6,593,515	6,593,515
13,842,115	14,278,892	退休及卹償金		15,762,344	15,762,344
13,462,845	13,994,532	職員退休及離職金		15,371,544	15,371,544
195,262	99,360	工員退休及離職金		202,800	202,800
184,008	185,000	卹償金		188,000	188,000
7,322,388	7,059,853	福利費		7,279,605	7,279,605
5,348,950	4,444,088	分擔員工保險費		4,659,960	4,659,960
134,544	282,160	傷病醫藥費		285,340	285,340
444,568	606,060	員工通勤交通費		549,360	549,360
1,394,326	1,727,545	其他福利費		1,784,945	1,784,945
3,466,244	3,627,000	服務費用		4,190,000	3,241,000
615,853	908,000	水電費		1,003,000	1,003,000
508,372	808,000	工作場所電費		895,000	895,000
107,481	100,000	工作場所水費		108,000	108,000
62,224	46,960	郵電費		45,000	
62,224	46,960	電話費		45,000	
28,408	40,670	旅運費		33,170	33,170
28,408	40,670	國內旅費		33,170	33,170

臺北市士林區蘭雅國民小學

彙計表

112年度

單位：新臺幣元

學前教育計畫	一般行政管理計畫	建築及設備計畫			
453,000	1,125,000	6,604,000			
	55,000				
	55,000				
	55,000				
229,000	720,000				
	45,000				
	45,000				

臺北市地方教育發展基金一

各項費用

中華民國

前年度 決算數	上年度 預算數	計畫別		合計	國民教育計畫
		用途別科目			
1,392,761	1,215,274	修理保養及保固費		1,414,099	1,246,099
1,180,758	908,174	一般房屋修護費		1,118,299	975,499
212,003	307,100	機械及設備修護費		253,800	228,600
		雜項設備修護費		42,000	42,000
484,385	435,652	一般服務費		454,368	332,772
8,512	6,084	佣金、匯費、經理費及手續費		6,336	4,740
135,175	120,000	外包費		120,000	
206,698	173,568	計時與計件人員酬金		188,032	188,032
134,000	136,000	體育活動費		140,000	140,000
810,613	908,444	專業服務費		1,168,363	625,959
128,500	152,700	講課鐘點、稿費、出席審查及查詢費		144,200	144,200
43,040	33,400	委託檢驗(定)試驗認證費		38,359	38,359
24,000		電腦軟體服務費			
615,073	722,344	其他專業服務費		985,804	443,400
72,000	72,000	公共關係費		72,000	
72,000	72,000	公共關係費		72,000	
2,329,290	1,706,000	材料及用品費		1,667,000	1,219,000
1,086,893	507,300	使用材料費		464,539	416,539
1,086,893	507,300	設備零件		464,539	416,539
1,242,397	1,198,700	用品消耗		1,202,461	802,461
296,080	331,800	辦公(事務)用品		341,520	3,400
92,996	64,800	報章雜誌		43,800	36,000
14,600	6,600	服裝		10,880	
20,520	15,000	醫療用品(非醫療院所使用)		15,000	15,000
818,201	780,500	其他用品消耗		791,261	748,061
4,800	5,000	租金、償債、利息及相關手續費		5,000	5,000
4,800	5,000	雜項設備租金		5,000	5,000
4,800	5,000	雜項設備租金		5,000	5,000
5,730,048	3,709,000	購建固定資產、無形資產及非理財目的之長期投資		6,604,000	
894,864	789,000	購建固定資產		1,438,000	
619,102	388,100	購置機械及設備		623,000	

臺北市士林區蘭雅國民小學

彙計表

112年度

單位：新臺幣元

學前教育計畫	一般行政管理計畫	建築及設備計畫			
168,000					
142,800					
25,200					
1,596	120,000				
1,596	120,000				
59,404	483,000				
59,404	483,000				
	72,000				
	72,000				
99,000	349,000				
48,000					
48,000					
51,000	349,000				
	338,120				
7,800	10,880				
43,200					
		6,604,000			
		1,438,000			
		623,000			

臺北市地方教育發展基金一

各項費用

中華民國

前年度 決算數	上年度 預算數	計畫別	合計	國民教育計畫
		用途別科目		
15,000	54,000	購置交通及運輸設備		
260,762	346,900	購置雜項設備	815,000	
12,000	36,000	購置無形資產	36,000	
12,000	36,000	購置電腦軟體	36,000	
4,823,184	2,884,000	遞延支出	5,130,000	
616,381	2,884,000	遞延修繕房屋建築支出	3,100,000	
4,206,803		其他遞延支出	2,030,000	
1,629,376	658,000	會費、捐助、補助、分攤、照護、救濟 與交流活動費	902,000	872,000
1,000	1,000	會費	1,000	
1,000	1,000	職業團體會費	1,000	
10,000	10,000	捐助、補助與獎助	10,000	10,000
10,000	10,000	獎助學員生給與	10,000	10,000
1,618,376	647,000	補貼、獎勵、慰問、照護與救濟	891,000	862,000
39,423	41,400	獎勵費用	42,000	42,000
1,578,953	605,600	其他補貼、獎勵、慰問、照護與救濟	849,000	820,000
207,634	249,000	其他	274,000	178,000
207,634	249,000	其他支出	274,000	178,000
207,634	249,000	其他	274,000	178,000

臺北市士林區蘭雅國民小學

彙計表

112年度

單位：新臺幣元

學前教育計畫	一般行政管理計畫	建築及設備計畫			
		815,000			
		36,000			
		36,000			
		5,130,000			
		3,100,000			
		2,030,000			
29,000	1,000				
	1,000				
	1,000				
29,000					
29,000					
96,000					
96,000					
96,000					

臺北市地方教育發展基金－臺北市士林區蘭雅國民小學

員工人數彙計表

中華民國112年度

單位：人

計 畫 及 項 目	上年度最高可 進用員額數	本年度 增減(-)數	本年度最高可 進用員額數	說 明
合計	69	1	70	
國民教育計畫部分	69	1	70	
職員	61	1	62	
駐衛警	2		2	
技工	2		2	
工友	3		3	
約僱	1		1	

註：1.本表約僱、聘用係指奉准有案之約聘僱人員。

2.外包費編列消化超額職工業務外包費，計12萬元。 3.計時與計件人員酬金編列閩客語教學支援人員鐘點費，計18萬8,032元。

本 頁 空 白

臺北市地方教育發展基金一

用人費用

中華民國

計畫及項目	合計	正式 員額 薪資	聘僱 人員 薪資	超時 工作 報酬	津貼	獎 金		
						年終獎金	考績獎金	其他
合計	90,236,000	52,689,480	435,792	1,244,554		6,593,515	5,751,990	
國民教育計畫	90,181,000	52,689,480	435,792	1,189,554		6,593,515	5,751,990	
正式人員	79,154,280	52,689,480		1,189,554		6,557,199	5,751,990	
聘僱人員	520,000		435,792			36,316		
兼任人員	478,720							
其他人員	10,028,000							
一般行政管理計畫	55,000			55,000				
正式人員	55,000			55,000				

註：1.本表兼任人員用人費用，係學校教職員兼課或請假代課鐘點費。2.外包費編列消化超額職工業務外包費，計12萬元。
3.計時與計件人員酬金編列閩客語教學支援人員鐘點費，計18萬8,032元。

臺北市士林區蘭雅國民小學

彙計表

112年度

單位：新臺幣元

退休及卹償金		資遣費	福 利 費					提繳費	兼任 人員 用人 費用
退休金	卹償金		分擔 保險費	傷病 醫藥費	提撥 福利金	員工通勤 交通費	其他		
15,574,344	188,000		4,659,960	285,340		549,360	1,784,945	478,720	
15,574,344	188,000		4,659,960	285,340		549,360	1,784,945	478,720	
5,722,620			4,635,792	285,340		549,360	1,772,945		
23,724			24,168						
9,828,000	188,000						12,000	478,720	

臺北市地方教育發展基金一

聘用及約僱

中華民國

區分及職稱	人數	擔任工作	聘用或約僱 起訖期間	薪點	年需經費
合計	1				520,000
約僱人員小計	1				520,000
約僱人員(280)	1	辦理學校行政事務。	112/1/1-112/12/31	280	520,000

臺北市士林區蘭雅國民小學

人員明細表

112年度

單位：新臺幣元

小計	月 支			離職 儲金	經費來源 及其科目
	折合 金額	勞保 保險費	健康 保險費		
36,316	36,316				國民教育計畫

臺北市地方教育發展基金－臺北市士林區蘭雅國民小學

單位（或計畫）成本分析表

中華民國112年度

單位：新臺幣千元

計畫別	單位	單位成本(元)或 平均利(費)率	數量	預算數	說明
合計				103,878	
國民教育計畫				95,696	
學前教育計畫				453	
一般行政管理計畫				1,125	
建築及設備計畫				6,604	

臺北市地方教育發展基金－臺北市士林區蘭雅國民小學

5年來主要業務計畫分析表

中華民國112年度

單位：新臺幣千元

年度及項目	單位	數量	單位成本(元)或 平均利(費)率	金額	說明
(本)年度預算數					
國民教育計畫				95,696	
學前教育計畫				453	
(上)年度預算數					
國民教育計畫				91,088	
學前教育計畫				493	
(前)年度決算數					
國民教育計畫				92,572	
學前教育計畫				1,424	
(109)年度決算數					
國民教育計畫				64,180	
學前教育計畫				15,293	
(108)年度決算數					
國民教育計畫				63,346	
學前教育計畫				14,873	

臺北市地方教育發展基金－臺北市士林區蘭雅國民小學

資本資產明細表

中華民國112年度

單位：新臺幣千元

項 目	取得成本 (期初餘額)	以前年度 累計折舊/ 長期投資 評 價	本 年 度 變 動				本年度累計折 舊/長期投資 評價變動數	期末餘額	
			增加		減少				主要增減 原因說明
			金額	類型	金額	類型			
合計	37,391	22,382	1,474		40		3,556	12,887	
土地改良物	5,070	781					335	3,955	
房屋及建築	127	29					13	85	
機械及設備	19,378	14,432	623	增置			2,003	3,565	
交通及運輸 設備	1,172	873					75	224	
雜項設備	11,554	6,266	815	增置			1,131	4,973	
電腦軟體	90		36	增置	40	無形資 產攤銷		86	