

中華民國 112 年度

4-0501502

臺北市總預算

臺北市政府教育局主管

臺北市地方教育發展基金

臺北市大同區大橋國民小學附屬單位預算之分預算

(特別收入基金)

臺北市大同區大橋國民小學編

臺北市地方教育發展基金－臺北市大同區大橋國民小學

目次

中華民國112年度

一、財務摘要	第 1 頁
二、業務計畫及預算概要	第 3 -11 頁
三、預算主要表	
(一) 基金來源、用途及餘絀預計表	第 13 頁
(二) 現金流量預計表	第 14 頁
四、預算明細表	
(一) 基金來源－服務收入明細表	第 15 頁
(二) 基金來源－財產處分收入明細表	第 16 頁
(三) 基金來源－其他財產收入明細表	第 17 頁
(四) 基金來源－公庫撥款收入明細表	第 18 頁
(五) 基金來源－學雜費收入明細表	第 19 頁
(六) 基金來源－雜項收入明細表	第 20 頁
(七) 基金用途－國民教育計畫明細表	第 21 -29 頁
(八) 基金用途－學前教育計畫明細表	第 30 -31 頁
(九) 基金用途－一般行政管理計畫明細表	第 32 -33 頁
(十) 基金用途－建築及設備計畫明細表	第 34 -35 頁
五、預算參考表	
(一) 預計平衡表	第 37 頁
(二) 各項費用彙計表	第 38 -43 頁
(三) 員工人數彙計表	第 44 頁
(四) 用人費用彙計表	第 46 -47 頁
(五) 聘用及約僱人員明細表	第 48 -49 頁
(六) 單位（或計畫）成本分析表	第 50 頁

臺北市地方教育發展基金－臺北市大同區大橋國民小學

目 次

中華民國112年度

(七) 5年來主要業務計畫分析表	第 51 頁
(八) 資本資產明細表	第 52 頁

臺北市地方教育發展基金－臺北市大同區大橋國民小學

財務摘要

中華民國112年度

單位：新臺幣千元

項 目	本 年 度	上 年 度	比較增減數	%
經營成績：				
基金來源	108,283	94,828	13,455	14.19
基金用途	109,373	97,009	12,364	12.75
賸餘(短絀)	-1,090	-2,181	1,091	--
餘絀情形：				
基金餘額	2,213	3,303	-1,090	-33.00
現金流量(註)：				
現金及約當現金之淨增 (減)	-1,090	-2,181	1,091	--

附註：現金流量係採現金及約當現金基礎，包括現金及自投資日起3個月內到期或清償之債權證券。

本 頁 空 白

業務計畫及預算概要

臺北市地方教育發展基金 – 臺北市大同區大橋國民小學

業務計畫及預算概要

中華民國 112 年度

壹、基金概況

一、設立宗旨及願景：

- (一) 本校遵照憲法第 158 條及 160 條規定，教育文化應發展國民之民族精神、自治精神，國民道德與健全體格、科學及生活智能，以培養八大學習領域及十大基本能力。
- (二) 本校自 91 年度起依教育經費編列與管理法第 13 條規定設置「臺北市地方教育發展基金」，以促進教育健全發展，提昇教育經費運用績效。
- (三) 本校的願景是「精緻、精采、精英」，它的內涵是「人人都是 VIP、天天都有快樂事、個個都能出頭天」，期許在所有老師、家長、學生的努力下，讓大橋國小的教學更精緻，學生的活動更精采，每個孩子都能成為自己專長上的精英。

二、施政重點：

- (一) 開啟多元智慧：尊重每個學生獨特的個性，以多元智慧的觀點協助他找到生命的亮點，肯定天生我才必有用，能知於學，樂於學。
- (二) 培養生活能力：培養學生帶得走的公民關鍵能力，強化自我管理、閱讀理解、理性批判、問題解決、奉獻服務、溝通表達等核心素養。
- (三) 蘊育人文情懷：在溫馨開放的校園文化中，孕育人文情懷，學會尊重、包容；建構生命的價值、完成人性的開展。
- (四) 建置溫馨民主的校園文化：
 1. 以參與式管理、落實行政、教師會、家長會三者的良性互動。
 2. 以學生第一，教學優先的觀念提昇行政服務效率。
 3. 放下威權心態，開啟校園民主之風氣。
- (五) 推動適性教學：
 1. 落實校本課程理念，採多元化、活潑化的教學及評量。
 2. 運用校內、外資源，加強多元學習能力。
 3. 關懷相對弱勢學生之教學及輔導。
 4. 推動行動學習，充實學生運用資訊之知能，並提昇教師運用學習載具教學之能力。
- (六) 辦理發展性的訓輔活動：
 1. 辦理各項活動、競賽及展演。

臺北市地方教育發展基金－臺北市大同區大橋國民小學

業務計畫及預算概要

中華民國 112 年度

2. 推動校內外學習服務。
3. 發展績優社團及校隊，如國樂、管樂、合唱、樂儀隊、童軍等。
4. 加強新興領域教育的辦理，並融入各科教學以收成效。

三、組織概況：

本校設置校長 1 人，綜理全校校務，下設教務處、學生事務處、總務處、輔導室、會計室、人事室及幼兒園等單位。

內部分層業務如下：

(一) 教務處：秉承校長之命，辦理全校教務事項。

1. 教學組：掌理課程編排、課業考查、教學研究及教學指導等事項。
2. 註冊組：掌理註冊、編班、轉學、休學及成績考查等有關學籍事項。
3. 資訊組：掌理電腦設備及區域網路之管理、保管等事項。

(二) 學生事務處：秉承校長之命，辦理全校學生事務事項。

1. 訓育組：掌理訓育計畫之擬定，指導班聯會、代聯會等學生自治團體之健全發展，並透過各項活動，實施性別教育，人權教育與群己關係之教育。
2. 體育組：加強學生體能訓練，重視團隊合作精神與良好運動風度之養成。
3. 衛生組：重視校園環境之整理與美化，配合宣導實施防災意識、環保教育與人口教育。

(三) 總務處：秉承校長之命，辦理全校總務事項。

1. 事務組：辦理校舍場地佈置及環境美化，監督校舍建築及整修，財物購買保管及分配等事項。
2. 文書組：辦理公文收發登記與典守學校印信，撰擬繕校及檔案保管等事項。

(四) 輔導室：秉承校長之命，視學生身心狀況及需求提供發展性輔導，介入性輔導或處理性輔導，並掌理學生輔導與諮商，實施適性生涯輔導等事項。

特教組：擬訂特殊教育計畫章則、親師輔導諮詢、特教班甄選鑑別、實施各項診斷測驗、特教兒童追蹤輔導等事項。

(五) 會計室：秉承上級主計機關之監督與指導，並受校長之指揮，依

臺北市地方教育發展基金－臺北市大同區大橋國民小學

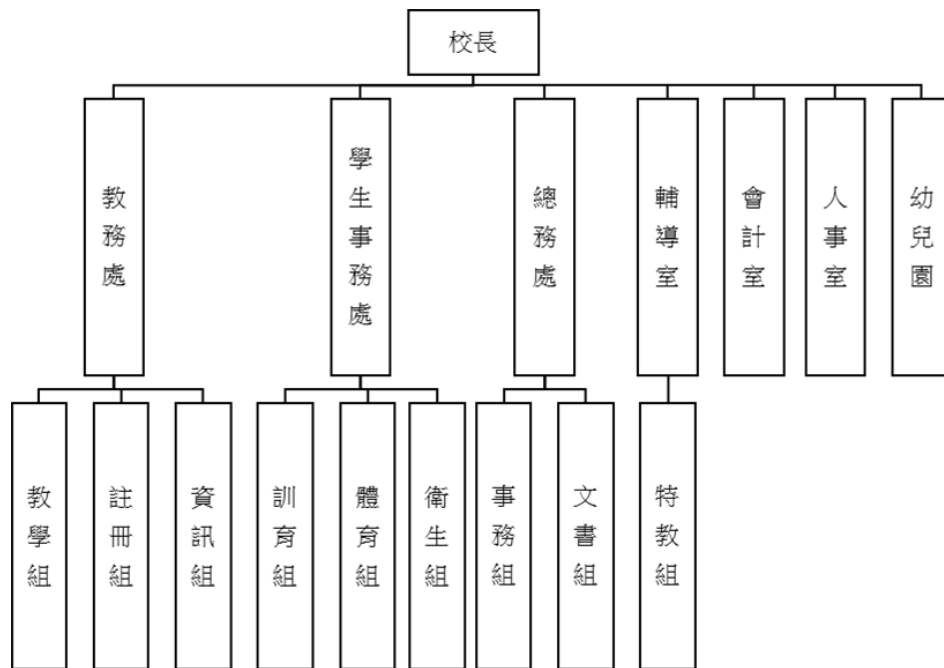
業務計畫及預算概要

中華民國 112 年度

法辦理歲計、會計、統計等事項。

(六) 人事室：秉承上級人事機關之監督與指導，並受校長之指揮，依法辦理人事管理查核等事項。

(七) 幼兒園：秉承校長之命，綜理園務、規劃幼兒教學、保育、環境與各項措施。



四、基金歸類及屬性：

本校地方教育發展基金依據教育經費編列與管理法第 13 條規定設置，本基金為預算法第 4 條第 1 項第 2 款第 5 目所定之特別收入基金，以本府教育局為管理機關。

貳、業務計畫

一、基金來源：

單位：新臺幣千元

業務計畫	本年度預算數	實施內容
勞務收入	193	本年度預計收取暑期游泳訓練班報名費、教師甄選報名費等收入。
財產收入	1,540	本年度預計收取財產報廢變賣之殘值收入、開放學校場地收入、教職員工停車收入等。
政府撥入收入	103,812	本年度預計由公庫撥入數。

臺北市地方教育發展基金 - 臺北市大同區大橋國民小學

業務計畫及預算概要

中華民國 112 年度

教學收入	2,089	本年度預計收取學生之學費、雜費等收入。
其他收入	649	本年度預計收取工程圖說費、廠商履約逾期罰款等收入。

二、基金用途：

單位：新臺幣千元

業務計畫	本年度預算數	實施內容
國民教育計畫	97,355	本年度預計辦理教學事項為： <ol style="list-style-type: none"> 1. 各項教學、學生事務、圖書及輔導等業務。 2. 新購教具、圖書等各科教學設備，充實各科教材及用具。 3. 革新教學方法，提高教學效能。 4. 教師甄選業務、指定活動等項目。
學前教育計畫	216	本年度預計辦理教學事項為： <ol style="list-style-type: none"> 1. 幼兒園各項教學及活動。 2. 新購教學用品，革新教學方法，提高教學效能。 3. 幼兒園各項活動，鍛鍊幼兒強健的體，增進幼兒各項生活智能。
一般行政管理計畫	2,138	本年度預計辦理事項為： <ol style="list-style-type: none"> 1. 綜理學校總務、人事、會計等業務。 2. 配合校務推動行政處室支援工作，進而增進校務運作。
建築及設備計畫	9,664	本年度預計辦理事項為： <ol style="list-style-type: none"> 1. 購置各學科教學課程所需教學設備。 2. 辦理中棟一樓陰暗廊道整修工程。 3. 辦理學校穿堂門廳整修工程。 4. 辦理共融式室外遊戲場整修工程。

參、預算概要

一、基金來源及用途之預計：

(一) 本年度基金來源：

服務收入 19 萬 3 千元、財產處分收入 2 萬元、其他財產收入 152 萬

臺北市地方教育發展基金 – 臺北市大同區大橋國民小學

業務計畫及預算概要

中華民國 112 年度

元、公庫撥款收入 1 億 381 萬 2 千元、學雜費收入 208 萬 9 千元、雜項收入 64 萬 9 千元，本年度基金來源 1 億 828 萬 3 千元，較上年度預算數 9,482 萬 8 千元，增加 1,345 萬元 5 千元，約 14.19%，主要係公庫撥款收入增編所致。

(二) 本年度基金用途：

國民教育計畫 9,735 萬 5 千元，學前教育計畫 21 萬 6 千元，一般行政管理計畫 213 萬 8 千元，建築及設備計畫 966 萬 4 千元，本年度基金用途 1 億 937 萬 3 千元，較上年度預算數 9,700 萬 9 千元，增加 1,236 萬 4 千元，約 12.75%，主要係國民教育計畫和建築及設備計畫增編所致。

二、基金餘絀之預計：

本年度基金來源及用途相抵後，差短 109 萬元，較上年度預算數差短 218 萬 1 千元，減少 109 萬 1 千元，將移用基金餘額支應。

三、現金流量之預計：

本年度業務活動淨現金流出 109 萬元。

四、補辦預算事項：詳補辦預算明細表

(一) 固定資產之建設改良擴充少 158 萬 8 千元

1.110 年度教育部補助國小身心障礙資源班教學相關設備計畫經費 10 萬元。

2.110 年度教育部補助視聽教室優化計畫經費 2 萬 1 千元。

3.110 年度教育部補助國小兒童遊戲場改善計畫經費 89 萬元。

4.110 年度教育局補助行動學習智慧教學計畫經費 9 萬 6 千元。

5.111 年度教育局補助學生自備載具(BYOD)到校學習實施計畫經費 40 萬元。

6.111 年度為多功能學習廚房整修工程所需汰舊換新 8 萬 1 千元。

肆、以前年度計畫實施成果概述：

一、前(110)年度計畫實施成果概述：

業務計畫	實施概況	實施成果
------	------	------

臺北市地方教育發展基金 - 臺北市大同區大橋國民小學

業務計畫及預算概要

中華民國 112 年度

勞務收入	本年度因應新冠肺炎疫情暑期泳訓班停辦，無報名費收入。	本年度因應新冠肺炎疫情暑期泳訓班停辦，報名費收入計0元。
財產收入	本年度預計辦理財產報廢變賣之殘值收入、開放學校場地收入、教職員工停車收入等。	本年度已辦理收取財產報廢變賣殘值收入 2 萬 6 千元、開放學校場地收入 79 萬 5 千元、教職員工停車收入 1 萬 5 千元等。
政府撥入收入	本年度預計由公庫撥入數。	本年度已收取公庫撥入數 9,850 萬 4 千元及教育部之補助計畫 193 萬 2 千元。
教學收入	本年度預計收取學生之學費、雜費等收入。	本年度已收取學生之學費、雜費等收入 200 萬 4 千元。
其他收入	本年度預計應付代收款結餘繳入其他準備金、午餐有異物廠商罰款等。	本年度應付代收款結餘繳入其他準備金21萬4千元、午餐有異物廠商罰款6千元等。
國民教育計畫	<p>本年度預計辦理教學事項為：</p> <ol style="list-style-type: none"> 1. 辦理各項教學、學生事務、圖書及輔導等業務。 2. 新購教具、圖書等各科教學設備，充實各科教材及用具。 3. 革新教學方法，提高教學效能。 4. 辦理教師甄選、指定活動等項目。 	<p>本年度預計辦理教學事項為：</p> <ol style="list-style-type: none"> 1. 辦理各項教學、學生事務、圖書及輔導等業務。 2. 新購教具、圖書等各科教學設備，充實各科教材及用具。 3. 革新教學方法，提高教學效能。 4. 辦理教師甄選、指定活動等項目。
學前教育計畫	<p>本年度預計辦理教學事項為：</p> <ol style="list-style-type: none"> 1. 辦理幼兒園各項教學及活動。 2. 新購教學用品，革新教學方法，提高教學效能。 3. 辦理幼兒園各項活動，鍛鍊幼兒強健的身體， 	<p>本年度預計辦理教學事項為：</p> <ol style="list-style-type: none"> 1. 辦理幼兒園各項教學及活動。 2. 新購教學用品，革新教學方法，提高教學效能。 3. 辦理幼兒園各項活動，鍛鍊幼兒強健的身體，增進

臺北市地方教育發展基金 - 臺北市大同區大橋國民小學

業務計畫及預算概要

中華民國 112 年度

	增進幼兒各項生活智能。	幼兒各項生活智能。
一般行政管理計畫	本年度預計辦理事項為： 1. 綜理學校總務、人事、會計等業務。 2. 配合校務推動行政處室支援工作，進而增進校務運作。	綜理學校總務、人事、會計等業務，並配合校務推動行政處室支援工作，進而增進校務運作，達成預期目標。
建築及設備計畫	本年度預計辦理事項為： 1. 購置各學科教學課程所需教學設備。 2. 辦理活動中心舞台整修工程。	1. 購置各學科教學課程所需教學設備。 2. 辦理活動中心舞台整修工程。

二、上年度已過期間（111 年 1 月 1 日至 5 月 31 日止）計畫實施成果概述：

業務計畫	實施概況	實施成果
勞務收入	本年度截至 5 月 31 日止預計辦理暑期泳訓班報名費及教師甄選報名費等收入。	本年度預計 7 月辦理教師甄選作業。
財產收入	本年度截至 5 月 31 日止預計辦理財產報廢變賣之殘值收入、開放學校場地收入、教職員工停車收入等。	本年度截至 5 月 31 日止已辦理財產報廢變賣殘值收入 1 千元、校園場地開放收入 10 萬 4 千元等。
政府撥入收入	本年度截至 5 月 31 日止預計公庫撥入數。	本年度截至 5 月 31 日止已收取公庫撥入數 4,600 萬元及教育部之補助計畫 126 萬元。
教學收入	本年度截至 5 月 31 日止預計收取學生之學費、雜費等收入。	本年度截至 5 月 31 日止已收取學生 1 學期學費、雜費等收入 113 萬 8 千元。
其他收入	本年度截至 5 月 31 日止午餐廠商違約罰款等。	本年度截至 5 月 31 日止已午餐廠商違約罰款等 6 千元。
國民教育計畫	本年度截至 5 月 31 日止預計辦理教學事項為： 1. 辦理各項教學、學生事務、圖書及輔導等業務。	本年度截至 5 月 31 日止預計辦理教學事項為： 1. 辦理各項教學、學生事務、圖書及輔導等業務。

臺北市地方教育發展基金 – 臺北市大同區大橋國民小學

業務計畫及預算概要

中華民國 112 年度

		2. 新購教具、圖書等各科教學設備，充實各科教材及用具。 3. 革新教學方法，提高教學效能。 4. 辦理教師甄選、指定活動等項目。	2. 新購教具、圖書等各科教學設備，充實各科教材及用具。 3. 革新教學方法，提高教學效能。
學前教育計畫	本年度截至 5 月 31 日止預計辦理教學事項為： 1. 幼兒園各項教學及活動。 2. 新購教學用品，革新教學方法，提高教學效能。 3. 辦理幼兒園各項活動，鍛鍊幼兒強健的身體，增進幼兒各項生活智能。	本年度截至 5 月 31 日止預計辦理教學事項為： 1. 幼兒園各項教學及活動。 2. 新購教學用品，革新教學方法，提高教學效能。 3. 辦理幼兒園各項活動，鍛鍊幼兒強健的身體，增進幼兒各項生活智能。	本年度截至 5 月 31 日止預計辦理教學事項為： 1. 幼兒園各項教學及活動。 2. 新購教學用品，革新教學方法，提高教學效能。 3. 辦理幼兒園各項活動，鍛鍊幼兒強健的身體，增進幼兒各項生活智能。
一般行政管理計畫	本年度截至 5 月 31 日止預計辦理事項為： 1. 綜理學校總務、人事、會計等業務。 2. 配合校務推動行政處室支援工作，進而增進校務運作。	本年度截至 5 月 31 日止預計辦理事項為： 1. 綜理學校總務、人事、會計等業務。 2. 配合校務推動行政處室支援工作，進而增進校務運作。	持續辦理學校總務、人事、會計等業務，並配合校務推動行政處室支援工作，進而增進校務運作，以達成預期目標。
建築及設備計畫	本年度截至 5 月 31 日止預計辦理事項為： 1. 購置各學科教學課程所需教學設備招標作業。 2. 辦理多功能會議室整修工程。 3. 辦理多功能學習廚房整修工程。 4. 辦理運動場域照明汰換工程。	本年度截至 5 月 31 日止預計辦理事項為： 1. 購置各學科教學課程所需教學設備招標作業。 2. 辦理多功能會議室整修工程。 3. 辦理多功能學習廚房整修工程。 4. 辦理運動場域照明汰換工程。	1. 購置各學科教學課程所需教學設備招標作業。 2. 辦理多功能會議室整修工程。 3. 辦理多功能學習廚房整修工程。 4. 辦理運動場域照明汰換工程。

臺北市地方教育發展基金－臺北市大同區大橋國民小學

補辦預算明細表

中華民國112年度

單位：新臺幣元

項 目	金額	辦理年度	說 明
合計	1,588,000		
固定資產之建設改良擴充	1,588,000		
購置機械及設備	217,000	110	
86吋大屏觸控電視	100,000		教育部補助國民小學身心障礙資源班教學相關設備計畫經費85,000元，學校自籌15,000元，所需經費控留本校國民教育業務計畫-材料及用品費支應。
平板電腦(10.2吋)	96,000		
單槍投影機	21,000		
購置雜項設備	890,000	110	
兒童遊戲場	890,000		教育部補助國小兒童遊戲場改善計畫經費。
購置機械及設備	150,000	111	
行動載具充電櫃(含架設與設定)	150,000		教育局補助學生自備載具(BYOD)到校學習實施計畫經費。
購置雜項設備	331,000	111	
行動載具置物櫃	250,000		教育局補助學生自備載具(BYOD)到校學習實施計畫經費。
冰箱	41,000		為多功能學習廚房整修工程所需，確實需要汰舊換新，且具急迫及必要性，所需經費擬由本校其他準備金支應。
洗碗機	40,000		為多功能學習廚房整修工程所需，確實需要汰舊換新，且具急迫及必要性，所需經費擬由本校其他準備金支應。

備註：各基金依預算法第88條規定補辦預算，應確係不及編入年度預算，且因經營環境發生重大變遷或正常業務(含執行中央補助款項目)之確實需要，並經主管機關核轉本府核准先行辦理者；不具急迫性之事項，仍應儘可能納入預算辦理。

本 頁 空 白

預算主要表

臺北市地方教育發展基金－臺北市大同區大橋國民小學

基金來源、用途及餘絀預計表

中華民國112年度

單位：新臺幣千元

前年度決算數	項 目	本年度預算數	上年度預算數	比較增減（－）
103,496	基金來源	108,283	94,828	13,455
	勞務收入	193	193	
	服務收入	193	193	
836	財產收入	1,540	1,540	
26	財產處分收入	20	20	
811	其他財產收入	1,520	1,520	
100,436	政府撥入收入	103,812	90,426	13,386
98,504	公庫撥款收入	103,812	90,426	13,386
1,932	政府其他撥入收入			
2,004	教學收入	2,089	2,070	19
2,004	學雜費收入	2,089	2,070	19
220	其他收入	649	599	50
220	雜項收入	649	599	50
104,533	基金用途	109,373	97,009	12,364
95,389	國民教育計畫	97,355	89,188	8,167
1,246	學前教育計畫	216	226	-10
1,550	一般行政管理計畫	2,138	1,598	540
6,348	建築及設備計畫	9,664	5,997	3,667
-1,037	本期賸餘(短絀)	-1,090	-2,181	1,091
6,520	期初基金餘額	3,303	4,405	-1,103
5,484	期末基金餘額	2,213	2,224	-12

註：前年度決算數細數之和與總數或略有出入，係四捨五入關係，以下各表同。

臺北市地方教育發展基金－臺北市大同區大橋國民小學

現金流量預計表

中華民國112年度

單位：新臺幣千元

項 目	本 預	年 算	度 數	說 明
業務活動之現金流量				
本期賸餘(短絀)			-1,090	
業務活動之淨現金流入(流出)			-1,090	
其他活動之現金流量				
其他活動之淨現金流入(流出)				
現金及約當現金之淨增(淨減)			-1,090	
期初現金及約當現金			6,993	
期末現金及約當現金			5,903	

註：本表係採現金及約當現金基礎，包括現金及自投資日起3個月內到期或清償之債權證券。

預算明細表

臺北市地方教育發展基金－臺北市大同區大橋國民小學

基金來源－服務收入明細表

中華民國112年度

單位：新臺幣元

科 目	單 位	本 年 度 預 算 數			說 明
		數 量 業 務 量	利(費)率	金 額	
合計				193,000	
服務收入				193,000	較上年度預算數193,000元，無增減。
	人	10	800	8,000	暑期游泳訓練班報名費收入(普通票)(收支對列)。
	人	260	700	182,000	暑期游泳訓練班報名費收入(學生票)(收支對列)。
	人	10	300	3,000	教師甄選報名費收入。

臺北市地方教育發展基金－臺北市大同區大橋國民小學

基金來源－財產處分收入明細表

中華民國112年度

單位：新臺幣元

科目	單位	本年度預算數			說明
		數量 業務量	利(費)率	金額	
合計				20,000	
財產處分收入	年	1	20,000	20,000	較上年度預算數20,000元，無增減。 財產殘值變賣所得收入。

臺北市地方教育發展基金－臺北市大同區大橋國民小學

基金來源－其他財產收入明細表

中華民國112年度

單位：新臺幣元

科 目	單位	本 年 度 預 算 數			說 明
		數量 業務量	利(費)率	金 額	
合計				1,520,000	
其他財產收入				1,520,000	較上年度預算數1,520,000元，無增減。
	年	1	1,500,000	1,500,000	開放學校場地收入(收支對列)。
	年	1	20,000	20,000	教職員工停車收入(收支對列)。

臺北市地方教育發展基金－臺北市大同區大橋國民小學

基金來源－公庫撥款收入明細表

中華民國112年度

單位：新臺幣元

科 目	單位	本 年 度 預 算 數			說 明
		數量 業務量	利(費)率	金 額	
合計				103,812,000	
公庫撥款收入	年	1	103,812,000	103,812,000	較上年度預算數90,426,000元，增加13,386,000元。 市府補助款。

臺北市地方教育發展基金－臺北市大同區大橋國民小學

基金來源－學雜費收入明細表

中華民國112年度

單位：新臺幣元

科 目	單 位	本 年 度 預 算 數			說 明
		數量 業務量	利(費)率	金 額	
合計				2,089,000	
學雜費收入				2,089,000	較上年度預算數2,070,000元，增加19,000元。
	人、學期	101x2	7,000	1,414,000	幼兒園全日班學費收入預估學生101人。
	人、學期	4x2	7,000	56,000	幼兒園半日班學費收入預估學生4人。
	人、學期	101x2	2,955	596,910	幼兒園全日班雜費收入預估學生101人。
	人、學期	4x2	2,745	21,960	幼兒園半日班雜費收入預估學生4人。
	年	1	130	130	配合預算編列至千元，增列進位數130元。

臺北市地方教育發展基金－臺北市大同區大橋國民小學

基金來源－雜項收入明細表

中華民國112年度

單位：新臺幣元

科 目	單位	本 年 度 預 算 數			說 明
		數量 業務量	利(費)率	金 額	
合計				649,000	
雜項收入	年	1	649,000	649,000	較上年度預算數599,000元，增加50,000元。 工程圖說費等收入。

臺北市地方教育發展基金－臺北市大同區大橋國民小學

基金用途－國民教育計畫明細表

中華民國112年度

單位：新臺幣元

前年度 決算數	上年度 預算數	科 目	本 年 度 預 算 數	說 明
95,388,989	89,187,720	合 計	97,355,000	
88,975,892	82,590,720	用人費用	90,636,000	
44,728,640	43,863,180	正式員額薪資	47,415,180	較上年度預算數43,863,180元，增加3,552,000元。
42,481,436	41,895,180	職員薪金	45,771,180	
			34,788,000	教職員39人薪金(詳用人費用彙計表)(含教育部補助導師費180,000元及專任輔導教師640,000元)。
			3,720,000	教職員4人薪金(詳用人費用彙計表)(含教育部補助導師費60,000元)。
			7,241,580	教職員6人及教保員3人薪金(詳用人費用彙計表)。
			21,600	2歲專班教保員教保費，2人*12月*900元。
1,355,469	1,452,000	工員工資	1,128,000	
			768,000	工員2人工資(詳用人費用彙計表)。
			360,000	工員1人工資(詳用人費用彙計表)。
891,735	516,000	警餉	516,000	校警1人薪金(詳用人費用彙計表)。
1,625,778	1,290,528	聘僱及兼職人員薪資	1,319,424	較上年度預算數1,290,528元，增加28,896元。
852,948	825,888	約僱職員薪金	854,784	
			435,792	約僱人員1人薪金(詳聘用及約僱人員明細表)。
			418,992	約僱充實行政人力1人薪金(詳聘用及約僱人員明細表)(教育部補助款)。
772,830	464,640	兼職人員酬金	464,640	
			102,400	補助調整授課特教教師鐘點費，4人*2節*40週*320元(教育部補助款)。
			10,240	補助調整授課鐘點費之外聘教師勞、健保及勞退費用(教育部補助款)。
			352,000	教師代課鐘點費，本校編制教師總人數41人，按9分之1計，編列5人，每人220節，總節數5人*220節=1,100節，每節320元。
1,273,701	1,188,440	超時工作報酬	1,423,607	較上年度預算數1,188,440元，增加235,167元。
1,273,701	1,188,440	加班費	1,423,607	
			976,001	不休假出勤加班費。

臺北市地方教育發展基金－臺北市大同區大橋國民小學

基金用途－國民教育計畫明細表

中華民國112年度

單位：新臺幣元

前年度 決算數	上年度 預算數	科 目	本 年 度 預 算 數	說 明
			233,746	不休假出勤加班費。
			8,510	暑期泳訓班工作人員加班費(收支對列)。
			205,350	開放校園場地加班費(收支對列)。
10,822,364	10,700,075	獎金	12,209,211	較上年度預算數10,700,075元，增加1,509,136元。
5,062,648	5,142,000	考績獎金	6,178,000	
			5,187,000	依考績法規定核發之獎金。
			468,000	依考績法規定核發之獎金。
			523,000	依考績法規定核發之獎金。
5,759,716	5,558,075	年終獎金	6,031,211	
			52,372	約僱充實行政人力依規定於年節加發之獎金(教育部補助款)。
			1,001,078	依規定於年節加發之獎金。
			4,458,287	依規定於年節加發之獎金。
			465,000	依規定於年節加發之獎金。
			54,474	約僱人員依規定於年節加發之獎金。
24,241,484	19,674,744	退休及卹償金	21,847,620	較上年度預算數19,674,744元，增加2,172,876元。
23,329,941	19,594,584	職員退休及離職金	21,794,340	
			421,200	提撥退撫基金。
			26,148	約僱人員提撥離職儲金。
			3,825,060	提撥退撫基金。
			15,216	約僱充實行政人力提撥離職儲金(教育部補助款)。
			934,740	提撥退撫基金。
			16,571,976	退休人員月退休金，44人*30,262元*12月=15,978,336元；退休遺族月撫慰金，3人*16,490元*12月=593,640元；合計16,571,976
87,024	80,160	工員退休及離職金	53,280	
			24,480	提撥勞工退休準備金。
			28,800	提撥勞工退休準備金。
824,519		卹償金		
6,283,925	5,873,753	福利費	6,420,958	較上年度預算數5,873,753元，增加547,205元。
4,742,537	3,913,332	分擔員工保險費	4,264,296	

臺北市地方教育發展基金－臺北市大同區大橋國民小學

基金用途－國民教育計畫明細表

中華民國112年度

單位：新臺幣元

前年度 決算數	上年度 預算數	科 目	本 年 度 預 算 數	說 明
			3,091,884	分擔公保、勞保、健保費。
			759,048	分擔公保、勞保、健保費。
			322,632	分擔公保、勞保、健保費。
			57,312	約僱人員分擔勞保、健保費。
			33,420	約僱充實行政人力分擔勞保、健保費(教育部補助款)。
134,430	136,020	傷病醫藥費	200,960	
			54,000	教職員健康檢查費，12人* 4,500元。
			128,000	教職員健康檢查費，8人* 16,000元。
			4,800	職業安全衛生健康檢查經費，4人* 1,200元。
			9,000	幼兒園廚工健康檢查費，2人*4,500元。
			5,160	幼兒園教保人員健康檢查費，6人* 860元。
465,588	515,340	員工通勤交通費	520,380	
			50,400	幼兒園教保員、廚工上下班交通費，4人*10月* 1,260元。
			45,360	幼兒園教師上下班交通費，6人*12月*630元。
			18,900	特教班教師上下班交通費，3人*10月* 630元。
			25,200	特教班教師上下班交通費，2人*10月* 1260元。
			45,360	教職員、技工、工友上下班交通費，3人*12月* 1,260元。
			52,920	教職員、技工、工友上下班交通費，7人*12月*630元。
			22,680	教師上下班交通費，3人*12月*630元。
			37,800	教師上下班交通費，6人*10月* 630元。
			120,960	教師上下班交通費，8人*12月* 1,260元。
			100,800	教師上下班交通費，8人*10月* 1260元。
941,370	1,309,061	其他福利費	1,435,322	
			130,520	結婚補助費，2人*2月*32,630元。
			379,800	喪葬補助費，2人*5月*37,980元。
			445,002	子女教育補助費。
			16,000	約僱人員休假旅遊補助費。

臺北市地方教育發展基金－臺北市大同區大橋國民小學

基金用途－國民教育計畫明細表

中華民國112年度

單位：新臺幣元

前年度 決算數	上年度 預算數	科 目	本 年 度 預 算 數	說 明
			112,000	休假旅遊補助費。
			48,000	退休人員三節慰問金，8人*6,000元。
			304,000	休假旅遊補助費。
3,736,498	4,080,000	服務費用	4,504,000	
1,243,923	1,217,365	水電費	1,552,206	較上年度預算數1,217,365元，增加334,841元。
				。
933,012	894,000	工作場所電費	1,067,000	
			202,504	學生在校作息時間內使用冷氣設備電費，17班*11,912元(新增)。
			864,496	電費基本費。
164,012	169,000	工作場所水費	164,206	水費基本費。
146,899	154,365	氣體費	321,000	溫水游泳池燃料費。
27,125	33,170	旅運費	33,170	較上年度預算數33,170元，無增減。
27,125	33,170	國內旅費	33,170	
			27,900	校外教學隨隊人員出差旅費，6人*3天*1,550元。
			5,270	教職員工因公出差旅費。
	5,000	印刷裝訂與廣告費	5,000	較上年度預算數5,000元，無增減。
	5,000	印刷及裝訂費	5,000	運動會邀請函。
1,601,046	1,532,313	修理保養及保固費	1,609,250	較上年度預算數1,532,313元，增加76,937元。
				。
1,358,706	1,182,410	一般房屋修護費	1,223,410	
			506,000	學校校舍及其他建築物等修理，22班*23,000元。
			652,410	開放校園場地校園維護及修理(收支對列)。
			16,000	游泳池維護費(游泳池水電清潔維護費)。
			39,000	綠屋頂計畫植栽及設備維護。
			10,000	停車場維護及修理(收支對列)(新增)。
242,340	349,903	機械及設備修護費	349,840	
			30,000	行動研究網站維護費。
			16,000	游泳池維護費(游泳池水電清潔維護費)。
			165,640	開放學校場地器材之保養修理(收支對列)。
			12,000	暑期泳訓班場地維護費(收支對列)。
			16,200	電腦設備維護費(電腦專案計畫)。

臺北市地方教育發展基金－臺北市大同區大橋國民小學

基金用途－國民教育計畫明細表

中華民國112年度

單位：新臺幣元

前年度 決算數	上年度 預算數	科 目	本 年 度 預 算 數	說 明
			110,000	各項教學設備及其他公用用具之保養修護，22班*5,000元。
		雜項設備修護費	36,000	冷氣設備維護費，18班*2,000元(新增)。
	7,560	保險費	7,560	較上年度預算數7,560元，無增減。
	7,560	其他保險費	7,560	暑期泳訓班參加學員保險費(收支對列)。
644,444	792,642	一般服務費	810,614	較上年度預算數792,642元，增加17,972元。
6,274	3,096	佣金、匯費、經理費及手續費	3,384	委託超商代收學雜費手續費，282人*2學期*6元。
418,330	508,656	外包費	508,656	
			423,880	游泳池救生員外包費，1人*10月* 42,388元。
			84,776	暑期泳訓班救生員外包費，1人*2月* 42,388元。
107,840	168,890	計時與計件人員酬金	184,574	
			23,520	暑期泳訓班工讀生薪津(收支對列)。
			1,950	提撥暑期泳訓班工讀生勞退準備金(收支對列)。
			140,800	閩客語教學支援人員鐘點費，11人*1節*40週*320元。
			18,304	閩客語教學支援人員鐘點費之外聘人員勞、健保及勞退費用。
112,000	112,000	體育活動費	114,000	
			62,000	文康活動費，本校編列教師31人，每人編列2,000元。
			20,000	文康活動費，本校編列教職員8人，工員1人，校警1人，合計10人，每人編列2,000元。
			12,000	文康活動費，本校編列教師6人，每人編列2,000元。
			10,000	文康活動費，本校編列契約進用教保員3人，廚工2人，合計5人，每人編列2,000元(上述人員係幼托整合前得編列文康活動費之人員)。
			10,000	文康活動費，本校編列教師4人，約僱人員1人，合計5人，每人編列2,000元。
219,960	491,950	專業服務費	486,200	較上年度預算數491,950元，減少5,750元。

臺北市地方教育發展基金－臺北市大同區大橋國民小學

基金用途－國民教育計畫明細表

中華民國112年度

單位：新臺幣元

前年度 決算數	上年度 預算數	科 目	本 年 度 預 算 數	說 明
71,500	190,400	講課鐘點、稿費、出席審查及查詢費	190,400	<p>14,400 特教班教材編輯費，2班*12月*600元。</p> <p>8,000 國小家長教育成長暨志工培訓研習外聘講師鐘點費，4節*2,000元。</p> <p>16,000 性別平等教育宣導活動外聘講師鐘點費，8節*2,000元。</p> <p>9,000 辦理兩公約人權、法治、品德教育、特教、輔導、環教、生命、資訊安全等各類依法宣導活動外聘與主辦機關有隸屬關係講師鐘點費，6節*1,500元。</p> <p>5,000 辦理兩公約人權、法治、品德教育、特教、輔導、環教、生命、資訊安全等各類依法宣導活動內聘講師鐘點費，5節*1,000元。</p> <p>12,000 辦理兩公約人權、法治、品德教育、特教、輔導、環教、生命、資訊安全等各類依法宣導活動外聘講師鐘點費，6節*2,000元。</p> <p>90,000 暑期泳訓班教練鐘點費270人/15人*10節=180節(收支對列)。</p> <p>20,000 小田園教育體驗學習外聘講師鐘點費，10節*2,000元。</p> <p>16,000 綠屋頂計畫課程外聘鐘點費，8節*2,000元。</p>
23,100	27,450	委託檢驗(定)試驗認證費	17,200	<p>7,200 飲水機水質檢驗費，6臺*1,200元。</p> <p>10,000 建物公共安全檢查簽證及申報費、消防安全檢測費(普通班級業務費)。</p>
	1,000	試務甄選費	1,000	教師甄選試務費用。
36,000		電腦軟體服務費		
89,360	273,100	其他專業服務費	277,600	<p>126,600 開放學校場地機械定點、機動巡邏等保全費用(收支對列)。</p> <p>9,000 學童午餐指導費(特教班)，2班*1人*9月*500元。</p>

臺北市地方教育發展基金－臺北市大同區大橋國民小學

基金用途－國民教育計畫明細表

中華民國112年度

單位：新臺幣元

前年度 決算數	上年度 預算數	科 目	本 年 度 預 算 數	說 明
			20,000	學生輔導指導費。
			5,000	學童牙齒檢查費。
			72,000	學童午餐指導費(1-6年級)，16班*1人*9月*500元。
			45,000	工作人員午餐指導費，10人*9月*500元。
1,612,574	1,730,000	材料及用品費	1,294,000	
976,337	767,400	使用材料費	283,300	較上年度預算數767,400元，減少484,100元。
976,337	767,400	設備零件	283,300	
			122,400	班級課桌椅，68人*1,800元(新增)。
			69,300	電腦設備維護及管理費，11班*6,300元。
			10,000	小田園教育體驗學習烹飪及教學器材等。
			10,600	運動會競賽用籃球、棒球等體育用品。
			25,000	各領域教學設備(班級設備費移列)。
			46,000	汰換電腦教室高架地板，46片*1,000元(班級設備費移列)(新增)。
636,237	962,600	用品消耗	1,010,700	較上年度預算數962,600元，增加48,100元。
7,200	9,200	辦公(事務)用品	9,200	
			2,000	小田園教育體驗學習文具用品等。
			3,000	辦理兩公約人權、法治、品德教育、特教、輔導、環教、生命、資訊安全等各類依法宣導活動文具用品等。
			1,000	辦理兩公約人權、法治、品德教育、特教、輔導、環教、生命、資訊安全等各類依法宣導活動茶水雜支等。
			2,200	性別平等教育宣導活動文具用品等。
			1,000	國小家長教育成長暨志工培訓研習文具用品等。
48,602	36,000	報章雜誌	36,000	圖書(班級設備費移列)。
15,515	15,000	醫療用品(非醫療院所使用)	15,000	健康中心藥品(30班以下基數15,000元)。
564,920	902,400	其他用品消耗	950,500	
			20,000	兒童節慶活動費。
			221,120	普通班教學材料費，16班*13,820元。
			10,200	教學用教科書，6年級*1,700元。

臺北市地方教育發展基金－臺北市大同區大橋國民小學

基金用途－國民教育計畫明細表

中華民國112年度

單位：新臺幣元

前年度決算數	上年度預算數	科 目	本 年 度 預 算 數	說 明
			600	配合預算編列至千元，增列進位數600元。
			100,400	普通班級業務費(含垃圾袋費用、消毒藥水、衛生清潔用品費、衛生紙及教室佈置費)，16班*7,200元=115,200元，除依實際需求移列委託檢驗(定)試驗認證費10,000元、雜項設備租金4,800元外，其餘如列數。
			1,000	國小家長教育成長暨志工培訓研習茶水雜支等。
			46,600	小學學生活動材料、獎品、雜支。
			1,800	性別平等教育宣導活動茶水雜支等。
			35,000	運動會場地布置材料費、雜支等。
			16,000	身障資源班教材教具(特殊班設備費移列)(新增)。
			16,000	自足式特教班教材教具(特殊班設備費移列)(新增)。
			20,800	游泳池教學器材(游泳池水電清潔維護費)。
			12,000	游泳池消毒劑及雜支(游泳池水電清潔維護費)。
			23,000	小田園教育體驗學習種植育種用培養土。
			2,000	辦理教師甄選業務逾時誤餐餐盒費用，20人次*100元。
			350,000	開放場地清潔維護費、消毒、器材購置及場地佈置等(收支對列)。
			10,000	暑期泳訓班教學器材費(收支對列)。
			3,000	暑期泳訓班教學環境布置費(收支對列)。
			4,140	暑期泳訓班消毒劑(收支對列)18班*230元。
			4,800	暑期泳訓班雜支(收支對列)。
			27,640	特教班教學材料費，2班*13,820元。
			14,400	特教班級業務費(含垃圾袋費用、消毒藥水、衛生清潔用品費、衛生紙及教室佈置費)，2班*7,200元。
			10,000	停車場清潔維護費、消毒等(收支對列)(新增)。
24,740	29,000	租金、償債、利息及相關手續費	29,000	
19,940	24,000	交通及運輸設備租金	24,000	較上年度預算數24,000元，無增減。

臺北市地方教育發展基金－臺北市大同區大橋國民小學

基金用途－國民教育計畫明細表

中華民國112年度

單位：新臺幣元

前年度 決算數	上年度 預算數	科 目	本 年 度 預 算 數	說 明
19,940	24,000	車租	24,000	小學學生活動車租。
4,800	5,000	雜項設備租金	5,000	較上年度預算數5,000元，無增減。
4,800	5,000	雜項設備租金	5,000	
			200	配合預算編列至千元，增列進位數200元。
			4,800	電錶月租費，12月*400元(普通班級業務費)。
934,528	631,000	會費、捐助、補助、分攤、照 護、救濟與交流活動費	765,000	
10,000	10,000	捐助、補助與獎助	10,000	較上年度預算數10,000元，無增減。
10,000	10,000	獎助學員生給與	10,000	教育關懷獎每校推薦1名學生獎助金。
924,528	621,000	補貼、獎勵、慰問、照護與 救濟	755,000	較上年度預算數621,000元，增加134,000元。
31,315	33,600	獎勵費用	34,800	敬師獎勵活動費，58人*600元。
893,213	587,400	其他補貼、獎勵、慰問、 照護與救濟	720,200	
			890	配合預算編列至千元，增列進位數890元。
			25,000	本市市民第3胎就讀國小教育補助費，25人*1,000元。
			73,100	弱勢學生教科書補助費用，43人*1,700元。
			206,250	清寒學生餐費補助，30人*125日*55元。
			156,000	清寒學生寒暑假增列餐費補助，30人*80日*65元(新增)。
			258,960	補助學校午餐使用有機蔬菜或有機米計畫，249人*40週*26元。
104,757	127,000	其他	127,000	
104,757	127,000	其他支出	127,000	較上年度預算數127,000元，無增減。
104,757	127,000	其他	127,000	
			26,200	班級自治費，262人*2學期*50元。
			100,800	執行學生路隊安全導護費及導護志工保險費。

臺北市地方教育發展基金－臺北市大同區大橋國民小學

基金用途－學前教育計畫明細表

中華民國112年度

單位：新臺幣元

前年度 決算數	上年度 預算數	科 目	本 年 度 預 算 數	說 明
1,245,923	226,000	合 計	216,000	
107,945	42,000	服務費用	42,000	
72,492		水電費		
72,492		工作場所電費		
1,478	1,008	一般服務費	1,020	較上年度預算數1,008元，增加12元。
1,478	1,008	佣金、匯費、經理費及手續費	1,020	委託超商代收學雜費手續費，85人*2學期*6元。
33,975	40,992	專業服務費	40,980	較上年度預算數40,992元，減少12元。
33,975	40,992	其他專業服務費	40,980	
			4,500	學童午餐指導費(增置教保員)1班*1人*9月*500元。
			36,000	學童午餐指導費(幼兒園)，4班*2人*9月*500元。
			480	配合預算編列至千元，增列進位數480元。
48,935	46,000	材料及用品費	60,000	
	16,600	使用材料費	30,600	較上年度預算數16,600元，增加14,000元。
	16,600	設備零件	30,600	
			30,000	教室捲簾式防焰窗簾，6樘*5,000元(幼兒園設備費移列)(新增)。
			600	幼兒園教材教具(幼兒園設備費移列)。
48,935	29,400	用品消耗	29,400	較上年度預算數29,400元，無增減。
19,600		報章雜誌		
29,335	29,400	其他用品消耗	29,400	
			600	配合預算編列至千元，增列進位數600元。
			28,800	幼兒園班級業務費(含垃圾袋費用、消毒藥水、衛生清潔用品費、衛生紙及教室佈置費)，4班*7,200元。
1,082,918	42,000	會費、捐助、補助、分攤、照護、救濟與交流活動費	18,000	
1,082,918	42,000	補貼、獎勵、慰問、照護與救濟	18,000	較上年度預算數42,000元，減少24,000元。
1,082,918	42,000	其他補貼、獎勵、慰問、照護與救濟	18,000	
			144	配合預算編列至千元，增列進位數144元。
			17,856	補助學校午餐使用有機蔬菜或有機米計

臺北市地方教育發展基金－臺北市大同區大橋國民小學

基金用途－學前教育計畫明細表

中華民國112年度

單位：新臺幣元

前年度 決算數	上年度 預算數	科 目	本 年 度 預 算 數	說 明
6,125	96,000	其他	96,000	畫，93人*40週*1次*4.8元。
6,125	96,000	其他支出	96,000	較上年度預算數96,000元，無增減。
6,125	96,000	其他	96,000	幼兒導護費。

臺北市地方教育發展基金－臺北市大同區大橋國民小學

基金用途－一般行政管理計畫明細表

中華民國112年度

單位：新臺幣元

前年度 決算數	上年度 預算數	科 目	本 年 度 預 算 數	說 明
1,550,219	1,598,280	合 計	2,138,000	
4,894	16,280	用人費用	16,000	
4,894	16,280	超時工作報酬	16,000	較上年度預算數16,280元，減少280元。
4,894	16,280	加班費	16,000	行政人員業務加班費(統籌業務費)。
1,277,570	1,310,000	服務費用	1,834,000	
295,898	697,584	一般服務費	1,222,696	較上年度預算數697,584元，增加525,112元。
295,898	697,584	外包費	1,222,696	
			606,696	校警勞務外包費，1人*12月*50,558元。
			456,000	技工、工友業務外包費，1人*12月*38,000元(新增)。
			160,000	消化超額職工4人(技工、工友)業務外包費。
909,672	540,416	專業服務費	539,304	較上年度預算數540,416元，減少1,112元。
909,672	540,416	其他專業服務費	539,304	
			539,304	校園安全機械定點、機動巡邏等保全費用。
72,000	72,000	公共關係費	72,000	較上年度預算數72,000元，無增減。
72,000	72,000	公共關係費	72,000	校長特別費，12月*6,000元。
266,755	271,000	材料及用品費	287,000	
266,755	271,000	用品消耗	287,000	較上年度預算數271,000元，增加16,000元。
263,655	263,750	辦公(事務)用品	283,950	
			283,240	統籌業務費計算如下：普通班16班、特教班2班、附設幼兒園4班，1290元*15班*12月=232,200元，810元*7班*12月=68,040元，以上合計300,240元，除依實際需求移列加班費16,000元、職業團體會費1,000元外，其餘如列數。
			710	配合預算編列至千元，增列進位數710元。
3,100	7,250	服裝	3,050	
			1,100	校警皮鞋，1人*1雙*1,100元。
			400	校警服裝配備，1人*400元。
			50	校警襪子，1人*50元。
			1,500	校警夏服(成立第38年)，1人*1套*1,500元。
1,000	1,000	會費、捐助、補助、分攤、照	1,000	

臺北市地方教育發展基金－臺北市大同區大橋國民小學

基金用途－一般行政管理計畫明細表

中華民國112年度

單位：新臺幣元

前年度 決算數	上年度 預算數	科 目	本 年 度 預 算 數	說 明
		護、救濟與交流活動費		
1,000	1,000	會費	1,000	較上年度預算數1,000元，無增減。
1,000	1,000	職業團體會費	1,000	護理師公會會費1人(統籌業務費)。

臺北市地方教育發展基金－臺北市大同區大橋國民小學

基金用途－建築及設備計畫明細表

中華民國112年度

單位：新臺幣元

前年度 決算數	上年度 預算數	科 目	本 年 度 預 算 數	說 明
6,347,704	5,997,000	合計	9,664,000	
6,347,704	5,997,000	購建固定資產、無形資產及非理財 目的之長期投資	9,664,000	
1,732,177	1,259,000	購建固定資產	732,000	
1,732,177	1,259,000	一般建築及設備計畫	732,000	
		班級設備	253,000	
		購置機械及設備	253,000	
			120,000	新購大屏黑板(含安裝)1臺。
			94,000	新購大屏電視(含安裝)1臺。
			39,000	汰換汽油引擎高壓清洗機(含 洗地圓盤刷)1臺。
338,865	327,900	資訊設備	432,000	
338,865	327,900	購置機械及設備	432,000	
			229,500	汰換桌上型電腦(含顯示器)，9 部*25,500元(電腦專案計畫)。
			25,500	汰換筆記型電腦，1部*25,500 元(電腦專案計畫)。
			96,000	汰換平板電腦，8部*12,000元(電腦專案計畫)。
			81,000	汰換網路及資訊周邊設備(電 腦專案計畫)。
		幼兒園設備	47,000	
		購置雜項設備	47,000	
			47,000	汰換地下室運動地墊1組。
1,393,312	931,100	校園設備		
426,312	189,400	購置機械及設備		
967,000	741,700	購置雜項設備		
	36,000	購置無形資產	36,000	
	36,000	一般建築及設備計畫	36,000	
	36,000	資訊設備	36,000	
	36,000	購置電腦軟體	36,000	
			36,000	電腦教學軟體費(電腦專案計 畫)。
4,615,527	4,702,000	遞延支出	8,896,000	
4,615,527	4,702,000	一般建築及設備計畫	8,896,000	
		中棟一樓陰暗廊道整修工 程	1,974,000	

臺北市地方教育發展基金－臺北市大同區大橋國民小學

基金用途－建築及設備計畫明細表

中華民國112年度

單位：新臺幣元

前年度 決算數	上年度 預算數	科 目	本 年 度 預 算 數	說 明
		遞延修繕房屋建築支出	1,974,000	
			1,823,140	一、施工費。
			114,858	二、委託技術服務費(總包價 法)。
			36,002	三、工程管理費(依施工費約 2%提列)。
		學校穿堂門廳整修工程	2,296,000	
		遞延修繕房屋建築支出	2,296,000	
			2,120,300	一、施工費。
			133,579	二、委託技術服務費(總包價 法)。
			42,121	三、工程管理費(依施工費約 2%提列)。
		共融式室外遊戲場整修工 程	4,626,000	
		遞延修繕房屋建築支出	4,626,000	
			4,398,390	一、施工費。
			141,859	二、委託技術服務費(總包價 法)。
			85,751	三、工程管理費(依施工費約 2%提列)。
4,615,527	4,702,000	校園整修工程		
4,615,527	4,702,000	遞延修繕房屋建築支出		

本 頁 空 白

預 算 參 考 表

臺北市地方教育發展基金－臺北市大同區大橋國民小學

預計平衡表

中華民國112年12月31日

單位：新臺幣千元

110年(前年) 12月31日 決算數	科 目	112年12月31日 預計數	111年12月31日 預計數	比較增減(-)
4,278,413	資產合計	4,275,142	4,276,232	-1,090
4,278,413	資產	4,275,142	4,276,232	-1,090
9,174	流動資產	5,903	6,993	-1,090
9,174	現金	5,903	6,993	-1,090
9,174	銀行存款	5,903	6,993	-1,090
2,395	投資、長期應收款項、貸墊款及準備金	2,395	2,395	
2,395	準備金	2,395	2,395	
1,008	退休及離職準備金	1,008	1,008	
1,387	其他準備金	1,387	1,387	
4,266,843	其他資產	4,266,843	4,266,843	
4,266,843	什項資產	4,266,843	4,266,843	
4,266,843	代管資產	4,266,843	4,266,843	
4,278,413	負債及基金餘額合計	4,275,142	4,276,232	-1,090
4,272,929	負債	4,272,929	4,272,929	
3,721	流動負債	3,721	3,721	
3,721	應付款項	3,721	3,721	
3,299	應付代收款	3,299	3,299	
423	應付費用	423	423	
4,269,208	其他負債	4,269,208	4,269,208	
4,269,208	什項負債	4,269,208	4,269,208	
1,170	存入保證金	1,170	1,170	
1,008	應付退休及離職金	1,008	1,008	
4,266,843	應付代管資產	4,266,843	4,266,843	
186	暫收及待結轉帳項	186	186	
5,484	基金餘額	2,213	3,303	-1,090
5,484	基金餘額	2,213	3,303	-1,090
5,484	基金餘額	2,213	3,303	-1,090
5,484	累積餘額	2,213	3,303	-1,090

註：1.信託代理與保證資產(負債)前年度決算數0元，上年度預計數0元，本年度預計數0元。

2.或有資產(負債)0元。

3.本基金自93年度起，本固定項目分開原則，將屬長期固定帳項，包括固定資產24,400,781元、無形資產77,335元及長期債務0元等，另立帳類管理，未納入本表。

臺北市地方教育發展基金一

各項費用

中華民國

前年度 決算數	上年度 預算數	計畫別		合計	國民教育計畫
		用途別科目			
104,532,835	97,009,000	合計		109,373,000	97,355,000
88,980,786	82,607,000	用人費用		90,652,000	90,636,000
44,728,640	43,863,180	正式員額薪資		47,415,180	47,415,180
42,481,436	41,895,180	職員薪金		45,771,180	45,771,180
1,355,469	1,452,000	工員工資		1,128,000	1,128,000
891,735	516,000	警餉		516,000	516,000
1,625,778	1,290,528	聘僱及兼職人員薪資		1,319,424	1,319,424
852,948	825,888	約僱職員薪金		854,784	854,784
772,830	464,640	兼職人員酬金		464,640	464,640
1,278,595	1,204,720	超時工作報酬		1,439,607	1,423,607
1,278,595	1,204,720	加班費		1,439,607	1,423,607
10,822,364	10,700,075	獎金		12,209,211	12,209,211
5,062,648	5,142,000	考績獎金		6,178,000	6,178,000
5,759,716	5,558,075	年終獎金		6,031,211	6,031,211
24,241,484	19,674,744	退休及卹償金		21,847,620	21,847,620
23,329,941	19,594,584	職員退休及離職金		21,794,340	21,794,340
87,024	80,160	工員退休及離職金		53,280	53,280
824,519		卹償金			
6,283,925	5,873,753	福利費		6,420,958	6,420,958
4,742,537	3,913,332	分擔員工保險費		4,264,296	4,264,296
134,430	136,020	傷病醫藥費		200,960	200,960
465,588	515,340	員工通勤交通費		520,380	520,380
941,370	1,309,061	其他福利費		1,435,322	1,435,322
5,122,013	5,432,000	服務費用		6,380,000	4,504,000
1,316,415	1,217,365	水電費		1,552,206	1,552,206
1,005,504	894,000	工作場所電費		1,067,000	1,067,000
164,012	169,000	工作場所水費		164,206	164,206
146,899	154,365	氣體費		321,000	321,000
27,125	33,170	旅運費		33,170	33,170
27,125	33,170	國內旅費		33,170	33,170
	5,000	印刷裝訂與廣告費		5,000	5,000

臺北市大同區大橋國民小學

彙計表

112年度

單位：新臺幣元

學前教育計畫	一般行政管理計畫	建築及設備計畫			
216,000	2,138,000 16,000	9,664,000			
	16,000 16,000				
42,000	1,834,000				

臺北市地方教育發展基金一

各項費用

中華民國

前年度 決算數	上年度 預算數	計畫別		合計	國民教育計畫
		用途別科目			
	5,000	印刷及裝訂費		5,000	5,000
1,601,046	1,532,313	修理保養及保固費		1,609,250	1,609,250
1,358,706	1,182,410	一般房屋修護費		1,223,410	1,223,410
242,340	349,903	機械及設備修護費		349,840	349,840
		雜項設備修護費		36,000	36,000
	7,560	保險費		7,560	7,560
	7,560	其他保險費		7,560	7,560
941,820	1,491,234	一般服務費		2,034,330	810,614
7,752	4,104	佣金、匯費、經理費及手續費		4,404	3,384
714,228	1,206,240	外包費		1,731,352	508,656
107,840	168,890	計時與計件人員酬金		184,574	184,574
112,000	112,000	體育活動費		114,000	114,000
1,163,607	1,073,358	專業服務費		1,066,484	486,200
71,500	190,400	講課鐘點、稿費、出席審查及查詢費		190,400	190,400
23,100	27,450	委託檢驗(定)試驗認證費		17,200	17,200
	1,000	試務甄選費		1,000	1,000
36,000		電腦軟體服務費			
1,033,007	854,508	其他專業服務費		857,884	277,600
72,000	72,000	公共關係費		72,000	
72,000	72,000	公共關係費		72,000	
1,928,264	2,047,000	材料及用品費		1,641,000	1,294,000
976,337	784,000	使用材料費		313,900	283,300
976,337	784,000	設備零件		313,900	283,300
951,927	1,263,000	用品消耗		1,327,100	1,010,700
270,855	272,950	辦公(事務)用品		293,150	9,200
68,202	36,000	報章雜誌		36,000	36,000
3,100	7,250	服裝		3,050	
15,515	15,000	醫療用品(非醫療院所使用)		15,000	15,000
594,255	931,800	其他用品消耗		979,900	950,500
24,740	29,000	租金、償債、利息及相關手續費		29,000	29,000
19,940	24,000	交通及運輸設備租金		24,000	24,000

臺北市大同區大橋國民小學

彙計表

112年度

單位：新臺幣元

學前教育計畫	一般行政管理計畫	建築及設備計畫			
1,020	1,222,696				
1,020	1,222,696				
40,980	539,304				
40,980	539,304				
	72,000				
	72,000				
60,000	287,000				
30,600					
30,600					
29,400	287,000				
	283,950				
	3,050				
29,400					

臺北市地方教育發展基金一

各項費用

中華民國

前年度 決算數	上年度 預算數	計畫別		合計	國民教育計畫
		用途別科目			
19,940	24,000	車租		24,000	24,000
4,800	5,000	雜項設備租金		5,000	5,000
4,800	5,000	雜項設備租金		5,000	5,000
6,347,704	5,997,000	購建固定資產、無形資產及非理財目的 之長期投資		9,664,000	
1,732,177	1,259,000	購建固定資產		732,000	
765,177	517,300	購置機械及設備		685,000	
967,000	741,700	購置雜項設備		47,000	
	36,000	購置無形資產		36,000	
	36,000	購置電腦軟體		36,000	
4,615,527	4,702,000	遞延支出		8,896,000	
4,615,527	4,702,000	遞延修繕房屋建築支出		8,896,000	
2,018,446	674,000	會費、捐助、補助、分攤、照護、救濟 與交流活動費		784,000	765,000
1,000	1,000	會費		1,000	
1,000	1,000	職業團體會費		1,000	
10,000	10,000	捐助、補助與獎助		10,000	10,000
10,000	10,000	獎助學員生給與		10,000	10,000
2,007,446	663,000	補貼、獎勵、慰問、照護與救濟		773,000	755,000
31,315	33,600	獎勵費用		34,800	34,800
1,976,131	629,400	其他補貼、獎勵、慰問、照護與救濟		738,200	720,200
110,882	223,000	其他		223,000	127,000
110,882	223,000	其他支出		223,000	127,000
110,882	223,000	其他		223,000	127,000

臺北市大同區大橋國民小學

彙計表

112年度

單位：新臺幣元

學前教育計畫	一般行政管理計畫	建築及設備計畫			
		9,664,000			
		732,000			
		685,000			
		47,000			
		36,000			
		36,000			
		8,896,000			
		8,896,000			
18,000	1,000				
	1,000				
	1,000				
18,000					
18,000					
96,000					
96,000					
96,000					

臺北市地方教育發展基金－臺北市大同區大橋國民小學

員工人數彙計表

中華民國112年度

單位：人

計 畫 及 項 目	上年度最高可 進用員額數	本年度 增減(-)數	本年度最高可 進用員額數	說 明
合計	56	2	58	
國民教育計畫部分	56	2	58	
職員	49	3	52	
駐衛警	1		1	
技工	3	-1	2	
工友	1		1	
約僱	2		2	

註：1.本表約僱、聘用係指奉准有案之約聘僱人員。

2.外包費編列救生員1人、工友外包4人、校警外包1人、清潔外包費等，計173萬1,352元。

3.計時與計件人員酬金編列閩客語教學支援人員鐘點費、暑期泳池工讀生時薪等，計18萬4,574元。

本 頁 空 白

臺北市地方教育發展基金一

用人費用

中華民國

計畫及項目	合計	正式 員額 薪資	聘僱 人員 薪資	超時 工作 報酬	津貼	獎 金		
						年終獎金	考績獎金	其他
合計	90,652,000	47,415,180	854,784	1,439,607		6,031,211	6,178,000	
國民教育計畫	90,636,000	47,415,180	854,784	1,423,607		6,031,211	6,178,000	
正式人員	72,441,658	47,415,180		1,423,607		5,924,365	6,178,000	
聘僱人員	1,109,726		854,784			106,846		
兼任人員	464,640							
其他人員	16,619,976							
一般行政管理計畫	16,000			16,000				
正式人員	16,000			16,000				

註：1.本表兼任人員用人費用，係學校教職員兼課或請假代課鐘點費。

2.外包費編列救生員1人、工友外包4人、校警外包1人、清潔外包費等，計173萬1,352元。

3.計時與計件人員酬金編列閩客語教學支援人員鐘點費、暑期泳池工讀生時薪等，計18萬4,574元。

臺北市大同區大橋國民小學

彙計表

112年度

單位：新臺幣元

退休及卹償金		資遣費	福 利 費					提繳費	兼任 人員 用人 費用
退休金	卹償金		分擔 保險費	傷病 醫藥費	提撥 福利金	員工通勤 交通費	其他		
21,847,620			4,264,296	200,960		520,380	1,435,322		464,640
21,847,620			4,264,296	200,960		520,380	1,435,322		464,640
5,234,280			4,173,564	200,960		520,380	1,371,322		
41,364			90,732				16,000		
16,571,976							48,000		464,640

臺北市地方教育發展基金一

聘用及約僱

中華民國

區分及職稱	人數	擔任工作	聘用或約僱 起訖期間	薪點	年需經費
合計	2				1,109,726
約僱人員小計	2				1,109,726
約僱人員(280)	2	特教班教師助理員、辦理 學校行政事務	112/1/1-112/12/31	280	1,109,726

臺北市大同區大橋國民小學

人員明細表

112年度

單位：新臺幣元

小計	月 支			離職 儲金	經費來源 及其科目
	折合 金額	勞保 保險費	健康 保險費		
1,109,726	1,109,726				國民教育計畫

臺北市地方教育發展基金－臺北市大同區大橋國民小學

單位（或計畫）成本分析表

中華民國112年度

單位：新臺幣千元

計 畫 別	單 位	單位成本(元)或 平均利(費)率	數 量	預 算 數	說 明
合計				109,373	
國民教育計畫				97,355	
學前教育計畫				216	
一般行政管理計畫				2,138	
建築及設備計畫				9,664	

臺北市地方教育發展基金－臺北市大同區大橋國民小學

5年來主要業務計畫分析表

中華民國112年度

單位：新臺幣千元

年度及項目	單位	數量	單位成本(元)或 平均利(費)率	金額	說明
(本)年度預算數					
國民教育計畫				97,355	
學前教育計畫				216	
(上)年度預算數					
國民教育計畫				89,188	
學前教育計畫				226	
(前)年度決算數					
國民教育計畫				95,389	
學前教育計畫				1,246	
(109)年度決算數					
國民教育計畫				67,381	
學前教育計畫				9,984	
(108)年度決算數					
國民教育計畫				66,388	
學前教育計畫				9,978	

臺北市地方教育發展基金－臺北市大同區大橋國民小學

資本資產明細表

中華民國112年度

單位：新臺幣千元

項 目	取得成本 (期初餘額)	以前年度 累計折舊/ 長期投資 評 價	本 年 度 變 動				本年度累計折 舊/長期投資 評價變動數	期末餘額	
			增加		減少				主要增減 原因說明
			金額	類型	金額	類型			
合計	55,071	28,999	768		10		2,352	24,478	
土地改良物	5,707	5,371					113	223	
房屋及建築	26,579	6,883					428	19,268	
機械及設備	14,576	10,250	685	增置			1,328	3,683	
交通及運輸 設備	1,528	1,275					95	158	
雜項設備	6,630	5,220	47	增置			388	1,069	
電腦軟體	51		36	增置	10	無形資 產攤銷		77	