

中華民國 112 年度 4-0501235

臺北市總預算

臺北市政府教育局主管

臺北市地方教育發展基金

臺北市濱江實驗國民中學附屬單位預算之分預算

(特別收入基金)

臺北市濱江實驗國民中學編

臺北市地方教育發展基金－臺北市濱江實驗國民中學

目次

中華民國112年度

一、財務摘要	第 1 頁
二、業務計畫及預算概要	第 3 -12 頁
三、預算主要表	
(一) 基金來源、用途及餘絀預計表	第 13 頁
(二) 現金流量預計表	第 14 頁
四、預算明細表	
(一) 基金來源－服務收入明細表	第 15 頁
(二) 基金來源－財產處分收入明細表	第 16 頁
(三) 基金來源－租金收入明細表	第 17 頁
(四) 基金來源－其他財產收入明細表	第 18 頁
(五) 基金來源－公庫撥款收入明細表	第 19 頁
(六) 基金來源－雜項收入明細表	第 20 頁
(七) 基金用途－國民教育計畫明細表	第 21 -29 頁
(八) 基金用途－一般行政管理計畫明細表	第 30 -31 頁
(九) 基金用途－建築及設備計畫明細表	第 32 -33 頁
五、預算參考表	
(一) 預計平衡表	第 35 頁
(二) 各項費用彙計表	第 36 -41 頁
(三) 員工人數彙計表	第 42 頁
(四) 用人費用彙計表	第 44 -45 頁
(五) 單位（或計畫）成本分析表	第 46 頁
(六) 5年來主要業務計畫分析表	第 47 頁
(七) 資本資產明細表	第 48 頁

臺北市地方教育發展基金－臺北市濱江實驗國民中學

財務摘要

中華民國112年度

單位：新臺幣千元

項 目	本 年 度	上 年 度	比較增減數	%
經營成績：				
基金來源	81,826	72,096	9,730	13.50
基金用途	81,653	75,978	5,675	7.47
賸餘(短絀)	173	-3,882	4,055	--
餘絀情形：				
基金餘額	783	610	173	28.36
現金流量(註)：				
現金及約當現金之淨增 (減)	173	-3,882	4,055	--

附註：現金流量係採現金及約當現金基礎，包括現金及自投資日起3個月內到期或清償之債權證券。

本 頁 空 白

業務計畫及預算概要

業務計畫及預算概要

中華民國 112 年度

壹、基金概況

一、設立宗旨及願景：

- (一) 本校遵照憲法第 158 條及 160 條規定，教育文化應發展國民之民族精神、自治精神，國民道德與健全體格、科學及生活智能，以培養八大學習領域及十大基本能力。
- (二) 本校自 94 年度起依教育經費編列與管理法第 13 條規定設置「臺北市地方教育發展基金」，以促進教育健全發展，提昇教育經費運用績效。
- (三) 本校自 109 學年度起轉型為實驗教育學校，學生圖像「生活實踐家、濱江博雅人」，為開展四肢的「BJ Running Man」，象徵課程目標：「關懷參與」、「創思實踐」、「科技互動」及「美感覺察」；學生將藉由習得之四種能力，發展「科技力」、「世界觀」與「關懷心」。學生七年級時從「在地生活」出發，八年級拓展視野為「世界關懷」，九年級則「展望未來」，希望透過紮實綿密的課程，形塑濱中學子成為一個有執行能力的實踐家、博雅人。本校實驗教育理念為「自主趣學習」，由學生自覺進行學習活動、參與學習目標的訂定、選擇能最佳化學習成效的模式，而非依賴授課教師來習得知識。同時，在自我評價與回饋之外，亦能透過師生互動、同儕互動，培養與他人合作的能力，產生關懷心。

二、施政重點：

- (一) 開啟多元智慧：尊重每個學生獨特的個性，以多元智慧的觀點協助他找到生命的亮點，肯定天生我才必有用，能知於學，樂於學。
- (二) 培養生活能力：培養學生帶得走的公民關鍵能力，強化自我管理、閱讀理解、理性批判、問題解決、奉獻服務、溝通表達等核心素養。
- (三) 蘊育人文情懷：在溫馨開放的校園文化中，孕育人文情懷，學會尊重、包容；建構生命的價值、完成人性的開展。
- (四) 建置溫馨民主的校園文化：
 1. 以參與式管理、落實行政、教師會、家長會三者的良性互動。
 2. 以學生第一，教學優先的觀念提昇行政服務效率。
 3. 放下威權心態，開啟校園民主之風氣。

業務計畫及預算概要

中華民國 112 年度

(五) 推動適性教學：

- 1.落實校本課程理念，採多元化、活潑化的教學及評量。
- 2.運用校內、外資源，加強多元學習能力。
- 3.關懷相對弱勢學生之教學及輔導。
- 4.推動行動學習，充實學生運用資訊之知能，並提昇教師運用學習載具教學之能力。

(六) 辦理發展性的訓輔活動：

- 1.辦理各項活動、競賽及展演。
- 2.推動校內外學習服務。
- 3.發展績優社團及校隊，如羽球社、籃球社、合唱、童軍等。
- 4.加強新興領域教育的辦理，並融入各科教學以收成效。

三、組織概況：

本校設置校長 1 人，綜理全校校務，下設教務處、學生事務處、總務處、輔導室、研究發展處、人事室及會計室等單位。

內部分層業務如下：

(一)教務處：秉承校長之命，辦理全校教務事項。

- 1.教學組：掌理課程編排、課業考查、教學研究及教學指導等事項。
- 2.註冊組：掌理註冊、編班、轉學、休學及成績考查等有關學籍事項。
- 3.資訊組：掌理資訊電腦設備及區域網路之管理及保管等事項。
- 4.設備組：掌理教學設備計畫之擬定、用具之管理、保管等事項。

(二)學生事務處：秉承校長之命，辦理全校學生事務事項。

- 1.訓育組：掌理訓育計畫之擬定，指導班聯會、代聯會等學生自治團體之健全發展，並透過各項活動，實施性別教育，人權教育與群己關係之教育。
- 2.生教組：重視生活輔導之技巧與方法，加強道德教育與法律常識教育以落實全方位人格教育為目標。
- 3.衛生組：重視校園環境之整理與美化，配合宣導實施防災意識、環保教育與人口教育。
- 4.體育組：加強學生體能訓練，重視團隊合作精神與良好運動風度之養成。

業務計畫及預算概要

中華民國 112 年度

(三)總務處：秉承校長之命，辦理全校總務事項。

- 1.事務組：辦理校舍場地佈置及環境美化，監督校舍建築及整修，財物購買保管及分配等事項。
- 2.出納組：辦理現金、票據、契約之保管等收支移轉等事項。
- 3.文書組：辦理公文收發登記與典守學校印信、撰擬繕校及檔案保管等事項。

(四)輔導室：秉承校長之命，視學生身心狀況及需求提供發展性輔導，介入性輔導或處理性輔導，並掌理學生輔導與諮商，實施適性生涯輔導等事項。

- 1.輔導組：掌理輔導資料搜集建檔、組訓愛心家長、實施測驗、社區人力整合、出版親職刊物等事項。
- 2.資料組：學生個案建立、學習輔導、生活輔導、生涯輔導及兩性教育、親職教育等事項。
- 3.特教組：掌理特教學生特殊需求之安排，包括資源班之入班教學輔導等個別化教育計畫或個別輔導計畫等事項。

(五)研究發展處：秉承校長之命，辦理實驗教育與教學研發相關業務事項。如制定和修訂實驗教育計畫、指導與培訓新進教師，制定行動計畫、分配資源、安排會議等事項。

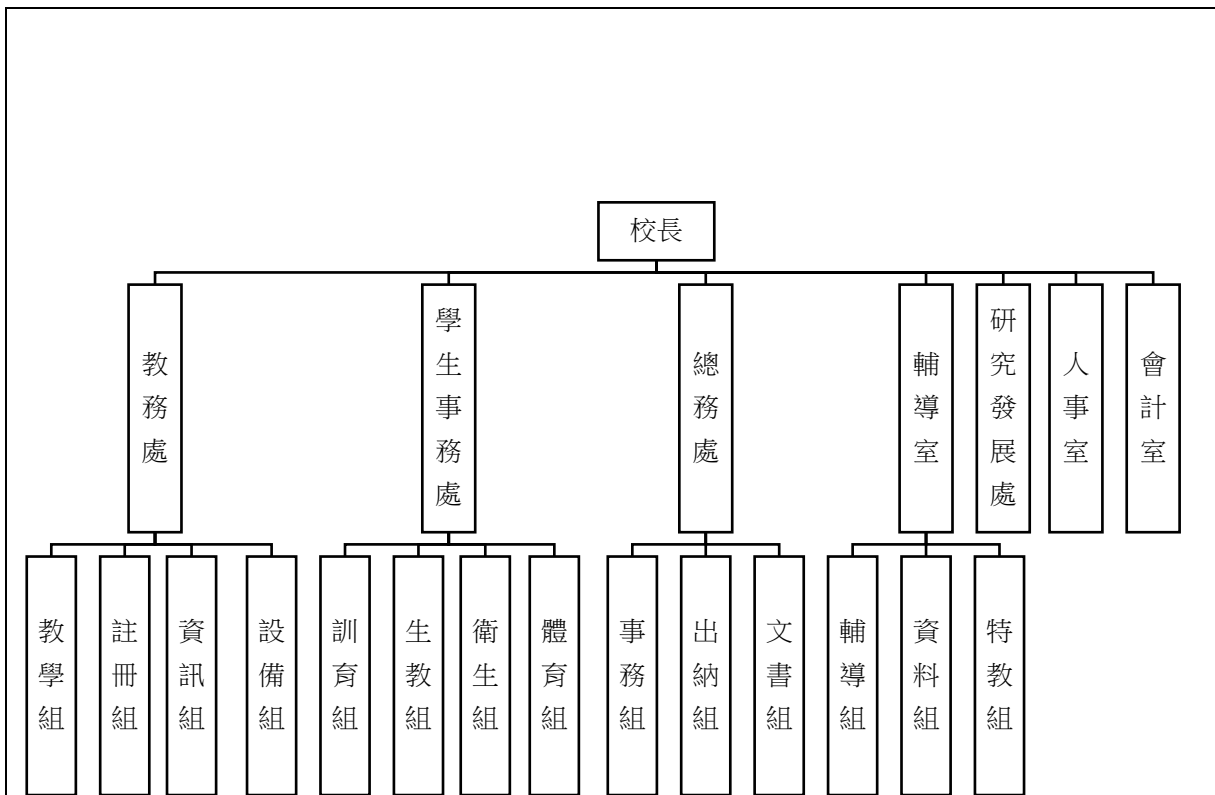
(六)人事室：秉承上級人事機關之監督與指導，並受校長之指揮，依法辦理人事管理查核等事項。

(七)會計室：秉承上級主計機關之監督與指導，並受校長之指揮，依法辦理歲計、會計、統計等事項。

臺北市地方教育發展基金 - 臺北市濱江實驗國民中學

業務計畫及預算概要

中華民國 112 年度



四、基金歸類及屬性：

本校地方教育發展基金依據教育經費編列與管理法第 13 條規定設置，本基金為預算法第 4 條第 1 項第 2 款第 5 目所定之特別收入基金，以本府教育局為管理機關。

貳、業務計畫

一、基金來源：

單位：新臺幣千元

業務計畫	本年度預算數	實施內容
勞務收入	224	本年度預計辦理暑期游泳訓練班報名費及收取教師甄選報名費等收入。
財產收入	1,988	本年度預計辦理活化校園餘裕空間之租金收入、財產報廢變賣之殘值收入、教職員工停車收入、校園場地開放收入及停車場開放收入等。
政府撥入收入	79,502	本年度預計由公庫撥入數。
其他收入	112	本年度預計收取數位學生證補卡費及簡訊費等收入。

臺北市地方教育發展基金 - 臺北市濱江實驗國民中學

業務計畫及預算概要

中華民國 112 年度

二、基金用途：

單位：新臺幣千元

業務計畫	本年度預算數	實施內容
國民教育計畫	66,886	本年度預計辦理教學事項為： 1. 各項教學、學生事務、圖書及輔導等業務。 2. 新購教具、圖書等各科教學設備，充實各科教材及用具。 3. 革新教學方法，提高教學效能。 4. 教師甄選業務、指定活動等項目。
一般行政管理計畫	2,714	本年度預計辦理事項為： 1. 綜理學校總務、人事、會計等業務。 2. 配合校務推動行政處室支援工作，進而增進校務運作。
建築及設備計畫	12,053	本年度預計辦理事項為： 1. 購置各學科教學課程所需教學設備。 2. 辦理體樓屋頂防漏補強工程。 3. 辦理活動中心運動場域照明設備改善工程。

參、預算概要

一、基金來源及用途之預計：

(一) 本年度基金來源：

服務收入 22 萬 4 千元、財產處分收入 1 萬元、租金收入 136 萬 8 千元、其他財產收入 61 萬元、公庫撥款收入 7,950 萬 2 千元、雜項收入 11 萬 2 千元，本年度基金來源 8,182 萬 6 千元，較上年度預算數 7,209 萬 6 千元，增加 973 萬元，約 13.50%，主要係公庫撥款收入增編所致。

(二) 本年度基金用途：

國民教育計畫 6,688 萬 6 千元，一般行政管理計畫 271 萬 4 千元，建築及設備計畫 1,205 萬 3 千元，本年度基金用途 8,165 萬 3 千元，較上年度預算數 7,597 萬 8 千元，增加 567 萬 5 千元，約 7.47%，主要係用人費用及遞延支出增加所致。

臺北市地方教育發展基金 - 臺北市濱江實驗國民中學

業務計畫及預算概要

中華民國 112 年度

二、基金餘絀之預計：

本年度基金來源及用途相抵後，賸餘 17 萬 3 千元，較上年度預算數差短 388 萬 2 千元，增加 405 萬 5 千元，備供以後年度財源。

三、現金流量之預計：

本年度業務活動淨現金流入 17 萬 3 千元。

四、補辦預算事項：詳補辦預算明細表

(一) 固定資產之建設改良擴充 175 萬 8 千元

1.110 年度教育部補助獎勵無償提供場地、設施及設備辦理非營利幼兒園之經費 23 萬元。

2.110 年度為辦理交通安全教室變更為英文專科教室增設相關設備確實需要，且具急迫及必要性，由國民教育計畫項下移列固定資產 14 萬 1 千元。

3. 110 年度教育局補助行動學習智慧教學計畫 7 萬 2 千元。

4. 110 年度教育部補助公立國民中小學視聽教室優化計畫經費 80 萬元。

5. 111 年度教育部補助獎勵無償提供場地、設施及設備辦理非營利幼兒園之經費 30 萬 6 千元。

6. 111 年度教育部補助推動實驗教育計畫經費 12 萬 5 千元。

7. 111 年度教育部補助執行強化校園安全防護工作計畫經費 8 萬 4 千元。

肆、以前年度計畫實施成果概述：

一、前（110）年度計畫實施成果概述：

業務計畫	實施概況	實施成果
勞務收入	本年度預計辦理暑期游泳訓練班報名費及收取教師甄選報名費等收入。	本年度已收取教師甄選報名費 1 萬元。
財產收入	本年度預計辦理活化校園餘裕空間之租金收入、財產報廢變賣之殘值收入、教職員工停車收入、校園場地開放收入等。	本年度已辦理活化校園餘裕空間之租金收入 100 萬 2 千元、教職員工停車收入 4 萬 9 千元、校園場地開放收入 53 萬元等。

臺北市地方教育發展基金 - 臺北市濱江實驗國民中學

業務計畫及預算概要

中華民國 112 年度

政府撥入收入	本年度預計由公庫撥入數。	本年度已收取公庫撥入數 6,036 萬 2 千元及教育部之補助計畫 200 萬 4 千元。
其他收入	本年度預計收取數位學生證補卡、簡訊費等收入。	本年度已收取數位學生證補卡、簡訊費收入、冷氣維護費及設備費等收入 9 萬 6 千元。
國民教育計畫	<p>本年度預計辦理教學事項為：</p> <ol style="list-style-type: none"> 1. 辦理各項教學、學生事務、圖書及輔導等業務。 2. 新購教具、圖書等各科教學設備，充實各科教材及用具。 3. 革新教學方法，提高教學效能。 4. 辦理教師甄選、指定活動等項目。 	本年度已辦理小田園教育體驗學習、適性入學宣導、生涯發展教育、綠屋頂計畫、清寒學生餐費補助、輔導活動、推動實驗教育計畫、活化教學與多元學習及開放學校場地等業務，並積極推動實驗教育課程學校計畫，以達成預期目標。
一般行政管理計畫	<p>本年度預計辦理事項為：</p> <ol style="list-style-type: none"> 1. 綜理學校總務、人事、會計等業務。 2. 配合校務推動行政處室支援工作，進而增進校務運作。 	綜理學校總務、人事、會計等業務，並配合校務推動行政處室支援工作，進而增進校務運作，達成預期目標。
建築及設備計畫	<p>本年度預計辦理事項為：</p> <p>購置各學科教學課程所需教學設備。</p>	<ol style="list-style-type: none"> 1. 購置各學科教學課程所需教學設備。 2. 辦理專科教室環境升級實驗室整修工程。

二、上年度已過期間（111 年 1 月 1 日至 5 月 31 日止）計畫實施成果概述：

業務計畫	實施概況	實施成果
勞務收入	本年度截至 5 月 31 日止預計辦理教師甄選報名費收入。	本年度截至 5 月 31 日止已收取教師甄選報名費未達千元。
財產收入	本年度截至 5 月 31 日止預計辦理教職員工停車收入、校園場地開放收入等。	本年度截至 5 月 31 日止已辦理財產報廢變賣收入 4 千元、教職員工停車收

臺北市地方教育發展基金 - 臺北市濱江實驗國民中學

業務計畫及預算概要

中華民國 112 年度

			入 3 萬 3 千元、校園場地開放收入 3 萬 5 千元及房地使用費 79 萬 8 千元等。
政府撥入收入	本年度截至 5 月 31 日止預計公庫撥入數。		本年度截至 5 月 31 日止已收取公庫撥入數 3,054 萬 7 千元及教育部之補助計畫 186 萬 9 千元。
其他收入	本年度截至 5 月 31 日止預計收取數位學生證補卡、簡訊費收入及廠商履約逾期罰款違約金等收入。		本年度截至 5 月 31 日止已收取數位學生證補卡、簡訊費等收入 8 千元。
國民教育計畫	本年度截至 5 月 31 日止預計辦理教學事項為： 1. 辦理各項教學、學生事務、圖書及輔導等業務。 2. 新購教具、圖書等各科教學設備，充實各科教材及用具。 3. 革新教學方法，提高教學效能。 4. 辦理教師甄選、指定活動等項目。		持續辦理推動實驗教育計畫、學生學習扶助、輔導活動、小田園教育體驗學習、適性入學宣導、生涯發展教育、綠屋頂計畫、開放學校場地、活化校園餘裕空間；109 學年度轉型為實驗教育學校，在「自主學習—探究、行動、反思」的理念下，透過國際教育、品德教育之主體課程予以落實，並參酌國際文憑課程精神，創新教材教法。
一般行政管理計畫	本年度截至 5 月 31 日止預計辦理事項為： 1. 綜理學校總務、人事、會計等業務。 2. 配合校務推動行政處室支援工作，進而增進校務運作。		持續辦理學校總務、人事、會計等業務，並配合校務推動行政處室支援工作，進而增進校務運作，以達成預期目標。
建築及設備計畫	本年度截至 5 月 31 日止預計辦理事項為： 購置各學科教學課程所需教學設備。		購置各學科教學課程所需教學設備。

臺北市地方教育發展基金－臺北市濱江實驗國民中學

補辦預算明細表

中華民國112年度

單位：新臺幣元

項 目	金額	辦理 年度	說 明
合計	1,758,000		
固定資產之建設改良擴充	1,758,000		
購置機械及設備	207,000	110	
短焦投影機	74,000		教育部補助獎勵無償提供場地、設施及設備辦理非營利幼兒園之經費。
多功能直播機	35,000		教育部補助獎勵無償提供場地、設施及設備辦理非營利幼兒園之經費。
超短焦投影機(3700流明)	26,000		為辦理交通安全教室變更為英文專科教室增設相關設備，確實需要辦理新購，且具急迫及必要性，所需經費擬控留本校國民教育計畫-一般房屋修護費支應。
平板電腦(10.2吋)	72,000		教育局補助行動學習智慧教學計畫，急需購置平板電腦，所需經費擬由教育局基金餘額支應。
購置交通及運輸設備	784,000	110	
高功率擴大機	92,000		教育部補助公立國民中小學視聽教室優化計畫經費。
舞台監聽喇叭擴大機	34,000		教育部補助公立國民中小學視聽教室優化計畫經費。
60A數位式電源順序控制器	18,000		教育部補助公立國民中小學視聽教室優化計畫經費。
可調頻無線麥克風組	34,000		教育部補助公立國民中小學視聽教室優化計畫經費。
天線分配器	19,000		教育部補助公立國民中小學視聽教室優化計畫經費。
前級混音器	37,000		教育部補助公立國民中小學視聽教室優化計畫經費。
數位式喇叭處理器	68,000		教育部補助公立國民中小學視聽教室優化計畫經費。
超廣角線性陣列式主喇叭	220,000		教育部補助公立國民中小學視聽教室優化計畫經費。
超廣角線性陣列式遠距喇叭	196,000		教育部補助公立國民中小學視聽教室優化計畫經費。
舞台監聽喇叭	40,000		教育部補助公立國民中小學視聽教室優化計畫經費。
控制室監聽喇叭	26,000		教育部補助公立國民中小學視聽教室優化計畫經費。
購置雜項設備	252,000	110	
音響機櫃	11,000		教育部補助獎勵無償提供場地、設施及設備辦理非營利幼兒園之經費。
一對一分離式冷氣(10KW)	110,000		教育部補助獎勵無償提供場地、設施及設備辦理非營利幼兒園之經費。
一對一分離式冷氣機(10KW)	115,000		為辦理交通安全教室變更為英文專科教室增設相關設備，確實需要辦理新購，且具急迫及必要性，所需經費擬控留本校國民教育計畫-一般房屋修護費支應。
機櫃	16,000		教育部補助公立國民中小學視聽教室優化計畫經費。
購置機械及設備	349,000	111	
高功率投影機(10000ANSI流明以上)	125,000		教育部補助推動實驗教育計畫經費。
短焦投影機(3200流明)	84,000		教育部補助獎勵無償提供場地、設施及設備辦理非營利幼兒園之經費。
IPad充電車	60,000		教育部補助獎勵無償提供場地、設施及設備辦理非營利幼兒園之經費。
穩壓器	80,000		教育部補助獎勵無償提供場地、設施及設備辦理非營利幼兒園之經費。
購置交通及運輸設備	82,000	111	

臺北市地方教育發展基金－臺北市濱江實驗國民中學

補辦預算明細表

中華民國112年度

單位：新臺幣元

項 目	金額	辦理 年度	說 明
跑馬燈	82,000	111	教育部補助獎勵無償提供場地、設施及設備辦理非營利幼兒園之經費。 教育部補助執行強化校園安全防护工作計畫經費。
購置雜項設備	84,000		
感應照明燈	84,000		

備註：各基金依預算法第 8 8 條規定補辦預算，應確係不及編入年度預算，且因經營環境發生重大變遷或正常業務(含執行中央補助款項目)之確實需要，並經主管機關核轉本府核准先行辦理者；不具急迫性之事項，仍應儘可能納入預算辦理。

預算主要表

臺北市地方教育發展基金－臺北市濱江實驗國民中學

基金來源、用途及餘絀預計表

中華民國112年度

單位：新臺幣千元

前年度決算數	項 目	本年度預算數	上年度預算數	比較增減（－）
64,053	基金來源	81,826	72,096	9,730
10	勞務收入	224	227	-3
10	服務收入	224	227	-3
1,581	財產收入	1,988	2,666	-678
	財產處分收入	10	60	-50
1,002	租金收入	1,368	1,296	72
579	其他財產收入	610	1,310	-700
62,366	政府撥入收入	79,502	69,141	10,361
60,362	公庫撥款收入	79,502	69,141	10,361
2,003	政府其他撥入收入			
96	其他收入	112	62	50
96	雜項收入	112	62	50
68,627	基金用途	81,653	75,978	5,675
63,157	國民教育計畫	66,886	64,383	2,503
2,475	一般行政管理計畫	2,714	2,654	60
2,994	建築及設備計畫	12,053	8,941	3,112
-4,574	本期賸餘(短絀)	173	-3,882	4,055
9,066	期初基金餘額	610	4,587	-3,977
4,492	期末基金餘額	783	705	78

註：前年度決算數細數之和與總數或略有出入，係四捨五入關係，以下各表同。

臺北市地方教育發展基金－臺北市濱江實驗國民中學

現金流量預計表

中華民國112年度

單位：新臺幣千元

項 目	本 預	年 算	度 數	說 明
業務活動之現金流量				
本期賸餘(短絀)			173	
業務活動之淨現金流入(流出)			173	
其他活動之現金流量				
其他活動之淨現金流入(流出)				
現金及約當現金之淨增(淨減)			173	
期初現金及約當現金			2,888	
期末現金及約當現金			3,061	

註：本表係採現金及約當現金基礎，包括現金及自投資日起3個月內到期或清償之債權證券。

預算明細表

臺北市地方教育發展基金－臺北市濱江實驗國民中學

基金來源－服務收入明細表

中華民國112年度

單位：新臺幣元

科 目	單 位	本 年 度 預 算 數			說 明
		數 量 業 務 量	利(費)率	金 額	
合計				224,000	
服務收入				224,000	較上年度預算數227,000元，減少3,000元。
	人	30	300	9,000	教師甄選報名費收入。
	人	50	800	40,000	暑期游泳訓練班報名費收入(普通票)(收支對列)。
	人	250	700	175,000	暑期游泳訓練班報名費收入(學生票)(收支對列)。

臺北市地方教育發展基金－臺北市濱江實驗國民中學

基金來源－財產處分收入明細表

中華民國112年度

單位：新臺幣元

科 目	單位	本 年 度 預 算 數			說 明
		數量 業務量	利(費)率	金 額	
合計				10,000	
財產處分收入	年	1	10,000	10,000	較上年度預算數60,000元，減少50,000元。 財產報廢變賣收入。

臺北市地方教育發展基金－臺北市濱江實驗國民中學

基金來源－租金收入明細表

中華民國112年度

單位：新臺幣元

科 目	單位	本 年 度 預 算 數			說 明
		數量 業務量	利(費)率	金 額	
合計				1,368,000	
租金收入	月	12	114,000	1,368,000	較上年度預算數1,296,000元，增加72,000元。 活化校園餘裕空間租金收入(收支對列)。

臺北市地方教育發展基金－臺北市濱江實驗國民中學

基金來源－其他財產收入明細表

中華民國112年度

單位：新臺幣元

科 目	單位	本 年 度 預 算 數			說 明
		數量 業務量	利(費)率	金 額	
合計				610,000	
其他財產收入				610,000	較上年度預算數1,310,000元，減少700,000元。
	年	1	500,000	500,000	開放學校場地收入(收支對列)。
	年	1	50,000	50,000	停車場開放收入(收支對列)。
	年	1	60,000	60,000	教職員工停車收入(收支對列)。

臺北市地方教育發展基金－臺北市濱江實驗國民中學

基金來源－公庫撥款收入明細表

中華民國112年度

單位：新臺幣元

科 目	單位	本 年 度 預 算 數			說 明
		數量 業務量	利(費)率	金 額	
合計				79,502,000	
公庫撥款收入	年	1	79,502,000	79,502,000	較上年度預算數69,141,000元，增加10,361,000元。 市府補助款。

臺北市地方教育發展基金－臺北市濱江實驗國民中學

基金來源－雜項收入明細表

中華民國112年度

單位：新臺幣元

科 目	單位	本 年 度 預 算 數			說 明
		數量 業務量	利(費)率	金 額	
合計				112,000	
雜項收入	年	1	112,000	112,000	較上年度預算數62,000元，增加50,000元。 數位學生證補卡費及簡訊費等收入。

臺北市地方教育發展基金－臺北市濱江實驗國民中學

基金用途－國民教育計畫明細表

中華民國112年度

單位：新臺幣元

前年度決算數	上年度預算數	科 目	本 年 度 預 算 數	說 明
63,157,462	64,382,581	合 計	66,886,000	
56,497,171	57,303,581	用人費用	60,467,000	
35,383,103	34,881,720	正式員額薪資	36,780,720	較上年度預算數34,881,720元，增加1,899,000元。
34,970,603	34,497,720	職員薪金	36,396,720	
			34,320,720	教職員49人薪金(詳用人費用彙計表)(含教育部補助導師費144,000元及專任輔導教師640,000元)。
			2,076,000	教職員3人薪金(詳用人費用彙計表)。
412,500	384,000	工員工資	384,000	工員1人工資(詳用人費用彙計表)。
1,203,899	1,425,600	聘僱及兼職人員薪資	1,488,960	較上年度預算數1,425,600元，增加63,360元。
1,203,899	1,425,600	兼職人員酬金	1,488,960	
			316,800	教師代課鐘點費，本校編制教師總人數38人,按9分之1計，編列4人，每人220節，總節數4人*220節*每節360元。
			979,200	補助調整教師授課鐘點費，34人*2節*40週*360元(教育部補助款)。
			97,920	補助調整授課鐘點費之外聘教師勞、健保及勞退費用(教育部補助款)。
			8,640	補助調整授課鐘點費之外聘教師勞、健保及勞退費用(教育部補助款)。
			86,400	補助調整授課特教教師鐘點費，3人*2節*40週*360元(教育部補助款)。
875,915	892,542	超時工作報酬	1,142,476	較上年度預算數892,542元，增加249,934元。
875,915	892,542	加班費	1,142,476	
			1,110	資源班教師趕辦業務加班費(特教班業務費)。
			40,667	不休假出勤加班費。
			2,775	教職員趕辦各項業務活動等加班費(普通班級業務費)。
			1,092,040	不休假出勤加班費。
			4,034	暑期泳訓班工作人員加班費(招生300人)(收支對列)。
			1,850	教師甄選工作人員加班費。

臺北市地方教育發展基金－臺北市濱江實驗國民中學

基金用途－國民教育計畫明細表

中華民國112年度

單位：新臺幣元

前年度 決算數	上年度 預算數	科 目	本 年 度 預 算 數	說 明
6,967,580	7,540,120	獎金	8,077,120	較上年度預算數7,540,120元，增加537,000元。
2,742,218	3,105,120	考績獎金	3,444,120	173,000 依考績法規定核發之獎金。
			3,271,120	依考績法規定核發之獎金。
4,225,362	4,435,000	年終獎金	4,633,000	4,373,500 依規定於年節加發之獎金。
			259,500	依規定於年節加發之獎金。
7,010,047	7,713,044	退休及卹償金	8,033,106	較上年度預算數7,713,044元，增加320,062元。
6,985,291	7,682,324	職員退休及離職金	8,002,386	4,320,000 退休人員月退休金，15人*24,000元*12月=4,320,000元。
			3,471,786	提撥退撫基金。
			210,600	提撥退撫基金。
24,756	30,720	工員退休及離職金	30,720	提撥勞工退休準備金。
5,056,627	4,850,555	福利費	4,944,618	較上年度預算數4,850,555元，增加94,063元。
3,872,441	2,980,315	分擔員工保險費	3,092,874	2,919,198 分擔公保、勞保、健保費。
			173,676	分擔公保、勞保、健保費。
39,000	162,000	傷病醫藥費	106,000	6,000 職業安全衛生健康檢查經費，5人*1,200元。
			64,000	健康檢查補助費，4人*16,000元。
			36,000	健康檢查補助費，8人*4,500元。
407,514	520,380	員工通勤交通費	520,380	15,120 特教班教師兼行政上下班交通費，1人*12月*1260元。
			25,200	特教班教師上下班交通費，2人*10月*1260元。
			196,560	教職員工上下班交通費，13人*12月*1260元。
			56,700	教師上下班交通費，9人*10月*630元。
			151,200	教師兼行政上下班交通費，10人*12月*1260元。

臺北市地方教育發展基金－臺北市濱江實驗國民中學

基金用途－國民教育計畫明細表

中華民國112年度

單位：新臺幣元

前年度 決算數	上年度 預算數	科 目	本 年 度 預 算 數	說 明
				元。
737,672	1,187,860	其他福利費	75,600	教師上下班交通費，6人*10月*1260元。
			1,225,364	
			480,000	休假旅遊補助費。
			16,000	休假旅遊補助費。
			379,800	喪葬補助費，2人*5月*37,980元。
			130,520	結婚補助費，2人*2月*32,630元。
			219,044	子女教育補助費。
4,403,310	5,781,000	服務費用	5,139,000	
1,323,432	1,819,491	水電費	1,702,309	較上年度預算數1,819,491元，減少117,182元。
				。
1,240,854	1,676,000	工作場所電費	1,542,000	
			50,000	游泳池電費(游泳池水電清潔維護費)。
			1,225,232	電費基本費。
			166,768	學生在校作息時間內使用冷氣設備電費，14班*11,912元(新增)。
			50,000	暑期泳訓班電費(收支對列)。
			50,000	場地開放電費(收支對列)。
65,089	106,942	工作場所水費	64,309	
			2,800	游泳池水費(游泳池水電清潔維護費)。
			17,966	暑期泳訓班水費(收支對列)。
			43,543	水費基本費。
17,489	36,549	氣體費	96,000	
			96,000	溫水游泳池燃料費。
12,547	2,600	郵電費	2,600	較上年度預算數2,600元，無增減。
12,547	2,600	郵費	2,600	通知及處理公務用郵資等，2學期*1,300元(普通班級業務費)。
38,100	40,100	旅運費	44,750	較上年度預算數40,100元，增加4,650元。
30,750	38,550	國內旅費	43,200	
			4,650	教職員工因公出差旅費。
			32,550	校外教學隨隊人員出差旅費，7人*3天*1,550元。
			6,000	教職員工因公外出洽辦公務等所需短程車資(普通班級業務費)。
7,350	1,550	貨物運費	1,550	參加各種校外活動露營、展覽、慶典等所

臺北市地方教育發展基金－臺北市濱江實驗國民中學

基金用途－國民教育計畫明細表

中華民國112年度

單位：新臺幣元

前年度 決算數	上年度 預算數	科 目	本 年 度 預 算 數	說 明
				需搬運費。
40,947	13,225	印刷裝訂與廣告費	13,225	較上年度預算數13,225元，無增減。
40,947	13,225	印刷及裝訂費	13,225	
			3,225	一般教學用表冊等資料印刷費(普通班級業務費)。
			1,000	資源班印製資料及研究報告印刷費等，2學期*500元(特教班教學材料費)。
			4,000	教師專業成長研習資料印刷等，2學期*2,000元。
			5,000	輔導活動印製各項刊物，2學期*2,500元。
1,550,121	2,218,000	修理保養及保固費	1,732,400	較上年度預算數2,218,000元，減少485,600元。
904,175	1,624,200	一般房屋修護費	1,340,600	
			72,000	校舍、教室、辦公室及房屋建築等維護費，12班*6,000元。
			858,600	校舍、教室、辦公室、體育館及房屋建築等空間調整、搬移、整修、動線設計等維護費(收支對列)。
			300,000	場地開放校舍及教室等維護費(收支對列)。
			110,000	停車場管理場地維護費(收支對列)。
478,476	527,800	機械及設備修護費	291,800	
			107,000	場地開放設備修護費(收支對列)。
			12,000	暑期泳訓班場地維護費(收支對列)。
			156,000	機械設備維護費，12班*13,000元。
			16,800	電腦設備維護費(電腦專案計畫)。
167,470	66,000	雜項設備修護費	100,000	
			72,000	校舍水電、教具、黑板、課桌椅及什項設備等維護費，12班*6,000元。
			28,000	冷氣設備維護費，14班*2,000元(新增)。
	8,400	保險費	8,400	較上年度預算數8,400元，無增減。
	8,400	其他保險費	8,400	暑期泳訓班保險費，300人*28元(收支對列)。
1,061,140	1,175,484	一般服務費	1,125,616	較上年度預算數1,175,484元，減少49,868元。
3,396	2,172	佣金、匯費、經理費及手	2,304	委託超商代收學雜費手續費，192人*2學期

臺北市地方教育發展基金－臺北市濱江實驗國民中學

基金用途－國民教育計畫明細表

中華民國112年度

單位：新臺幣元

前年度決算數	上年度預算數	科 目	本 年 度 預 算 數	說 明
982,944	1,067,312	續費 外包費	1,017,312	*6元。
			847,760	游泳池救生員外包費，2人*10月*42,388元。
			169,552	暑期泳訓班救生員外包費，2人*2月*42,388元。
74,800	106,000	體育活動費	106,000	
			100,000	文康活動費，本校編列教職員49人，工員1人，合計50人，每人編列2,000元。
			6,000	文康活動費，本校編列教師3人，每人編列2,000元。
377,023	503,700	專業服務費	509,700	較上年度預算數503,700元，增加6,000元。
207,813	366,700	講課鐘點、稿費、出席審查及查詢費	366,700	
			100,000	暑期游泳訓練班教練指導鐘點費(收支對列)。
			2,000	技職教育、免試及十二年國教校園宣導講座鐘點費。
			56,000	分組活動外聘鐘點費，28節*2,000元。
			7,200	教材編輯費，1班*12月*600元(特教班教材編輯費)。
			16,000	輔導活動講座鐘點費，8節*2,000元。
			5,000	輔導活動講座鐘點費，5節*1,000元。
			9,000	輔導活動講座鐘點費，6節*1,500元。
			16,000	活化教學及新文化新精神講座鐘點費，8節*2,000元。
			18,000	活化教學及新文化新精神講座鐘點費，12節*1,500元。
			30,000	國中冬夏令營活動講座鐘點費，15節*2,000元。
			20,000	課後社團活動講座鐘點費，20節*1,000元。
			8,000	課後社團活動講座鐘點費，4節*2,000元。
			6,000	性別平等教育宣導活動講座鐘點費，3節*2,000元。
			24,000	小田園教育體驗學習講座鐘點費，12節*2,000元。

臺北市地方教育發展基金－臺北市濱江實驗國民中學

基金用途－國民教育計畫明細表

中華民國112年度

單位：新臺幣元

前年度 決算數	上年度 預算數	科 目	本 年 度 預 算 數	說 明
			9,000	教師專業成長研習講座鐘點費，6節*1,500元。
			12,000	教師專業成長研習講座鐘點費，6節*2,000元。
			20,000	辦理綠屋頂平臺種植計畫講座鐘點費，10節*2,000元。
			4,000	國中適性入學宣導講座鐘點費，2節*2,000元(教育部補助2,000元)。
			4,500	生涯發展講座鐘點費，3節*1,500元。
29,000	35,000	委託檢驗(定)試驗認證費	41,000	
			4,800	飲水機水質檢驗費，4臺*1,200元。
			36,200	建物公共安全檢查及申報費、消防檢查檢測費(普通班級業務費)。
7,400	3,000	試務甄選費	3,000	
			3,000	教師甄選試務費用。
34,810		電腦軟體服務費		
98,000	99,000	其他專業服務費	99,000	辦理各項軟、硬體設備維護及諮詢作業服務費，66人次*1,500元(收支對列)。
1,809,310	867,000	材料及用品費	766,000	
1,184,213	298,460	使用材料費	145,700	較上年度預算數298,460元，減少152,760元。
				。
1,184,213	298,460	設備零件	145,700	
			12,000	網路攝影機，4臺*3,000元(教務處)(由班級設備費移列)(新增)。
			11,600	書櫃，2個*5,800元(教務處)(由班級設備費移列)(新增)。
			7,200	桌遊，12套*600元(教務處)(由班級設備費移列)(新增)。
			11,600	玻璃門櫃，2個*5,800元(教務處)(由班級設備費移列)(新增)。
			4,200	無線藍芽喇叭1臺(教務處)(由班級設備費移列)(新增)。
			8,000	起跑架1組(教務處)(由班級設備費移列)(新增)。
			4,000	延長線，2臺*2,000元(學務處)(由班級設備費移列)(新增)。

臺北市地方教育發展基金－臺北市濱江實驗國民中學

基金用途－國民教育計畫明細表

中華民國112年度

單位：新臺幣元

前年度 決算數	上年度 預算數	科 目	本 年 度 預 算 數	說 明
			8,000	資料櫃，2臺*4,000元(學務處)(由班級設備費移列)(新增)。
			3,500	微波爐1臺(輔導室)(由班級設備費移列)(新增)。
			75,600	電腦設備維護及管理費，12班*6,300元。
625,097	568,540	用品消耗	620,300	較上年度預算數568,540元，增加51,760元。
11,877	31,050	辦公(事務)用品	31,050	
			1,000	資源班用碳粉匣、DV帶、光碟片等(特教班業務費)。
			13,500	性別平等教育宣導活動文具用品，2學期*6,750元。
			10,000	國中冬夏令營活動文具用品等，2學期*5,000元。
			5,000	輔導活動用文具用品、紙張等。
			1,550	教師甄選用文具紙張。
75,344	66,160	報章雜誌	70,640	
			66,640	圖書報章雜誌等(由班級設備費移列)。
			4,000	資源班用參考書籍、光碟等(特教班教學材料費)。
42,881	15,000	醫療用品(非醫療院所使用)	15,000	健康中心藥品。
494,995	456,330	其他用品消耗	503,610	
			6,500	童軍教育活動經費。
			3,200	教職員工因執行勤務、召開會議或辦理活動逾時誤餐餐盒費用，32人次*100元(普通班級業務費)。
			14,400	專用垃圾袋，12班*1,200元(普通班級業務費)。
			14,400	班級用消毒藥水、衛生清潔用品及教室佈置等，12班*1,200元(普通班級業務費)。
			165,840	普通班級教學材料費，12班*13,820元。
			4,290	資源班用垃圾袋、消毒清潔用品等(特教班業務費)。
			8,820	資源班教學材料費(特教班教學材料費)。
			800	資源班教師會議逾時誤餐餐盒費用，8人次*100元(特教班業務費)。

臺北市地方教育發展基金－臺北市濱江實驗國民中學

基金用途－國民教育計畫明細表

中華民國112年度

單位：新臺幣元

前年度 決算數	上年度 預算數	科 目	本 年 度 預 算 數	說 明
			10,000	暑期游泳訓練班教學器材費(收支對列)。
			4,600	暑期游泳訓練班消毒劑，20班*230元(招生300人/15人=20班)(收支對列)。
			5,000	暑期游泳訓練班雜支(收支對列)。
			3,000	暑期游泳訓練班教學環境佈置費(收支對列)。
			33,600	游泳池消毒劑及耗材等，2學期*16,800元(游泳池水電清潔維護費)。
			45,600	運動會場地佈置材料費等。
			5,000	輔導活動場地佈置、茶水等費用。
			5,000	輔導活動適性評量測驗等費用。
			62,000	活化教學及新文化新精神用材料、文具用品及教學用品等。
			5,500	性別平等教育宣導活動茶水等雜支，2學期*2,750元。
			2,000	課後社團活動用品、場地佈置等雜支，2學期*1,000元。
			5,000	教師專業成長研習茶水等雜支，2學期*2,500元。
			31,000	小田園教育體驗學習用有機肥料、培養土、種苗等材料費。
			2,600	教師甄選工作會議逾時誤餐餐盒費用，26人次*100元。
			48,000	辦理綠屋頂平臺種植計畫用培養土、有機肥料、種苗等學習教材費。
			7,000	辦理綠屋頂平臺種植計畫用文具、紙張用品等。
			1,100	生涯發展活動用文具雜支等。
			9,360	生涯發展活動用材料費。
9,600		租金、償債、利息及相關手續費		
9,600		交通及運輸設備租金		
9,600		車租		
32,310	43,000	稅捐及規費(強制費)	43,000	
32,310	43,000	房屋稅	43,000	較上年度預算數43,000元，無增減。
32,310	43,000	一般房屋稅	43,000	場地開放房屋稅(收支對列)。

臺北市地方教育發展基金－臺北市濱江實驗國民中學

基金用途－國民教育計畫明細表

中華民國112年度

單位：新臺幣元

前年度 決算數	上年度 預算數	科 目	本 年 度 預 算 數	說 明
332,349	316,000	會費、捐助、補助、分攤、照 護、救濟與交流活動費	399,000	
31,000	32,000	捐助、補助與獎助	34,000	較上年度預算數32,000元，增加2,000元。
31,000	32,000	獎助學員生給與	34,000	
			10,000	教育關懷獎每校推薦1名學生獎助金。
			24,000	優秀學生獎學金，12班*2學期*1,000元。
301,349	284,000	補貼、獎勵、慰問、照護與 救濟	365,000	較上年度預算數284,000元，增加81,000元。
31,738	35,400	獎勵費用	35,400	
			3,600	依「臺北市公立高級中等以下學校獎勵教 師獎金發給要點」發放之獎勵，1人*3,600 元(普通班級業務費)。
			31,800	敬師獎勵活動費，53人*600元。
269,611	248,600	其他補貼、獎勵、慰問、 照護與救濟	329,600	
			19,500	弱勢學生教科書補助費用，15人*1,300元。
			120,750	清寒學生餐費補助，10人*125日*55元+10人 *80日*65元。
			70	配合預算編列至千元，增列進位數70元。
			189,280	補助學校午餐使用有機蔬菜或有機米計畫 ，182人*40週*26元。
73,412	72,000	其他	72,000	
73,412	72,000	其他支出	72,000	較上年度預算數72,000元，無增減。
73,412	72,000	其他	72,000	
			50,400	執行學生路隊安全等導護費，2人*40週*10 次*63元。
			2,000	運動會場地佈置雜支等。
			19,600	班級自治費，196人*2學期*50元。

臺北市地方教育發展基金－臺北市濱江實驗國民中學

基金用途－一般行政管理計畫明細表

中華民國112年度

單位：新臺幣元

前年度 決算數	上年度 預算數	科 目	本 年 度 預 算 數	說 明
2,474,892	2,654,419	合計	2,714,000	
53,664	77,419	用人費用	77,000	
53,664	77,419	超時工作報酬	77,000	較上年度預算數77,419元，減少419元。
53,664	77,419	加班費	77,000	
			26,092	業務加班費(統籌業務費)。
			50,908	校園安全校內同仁例假日人力支援。
2,286,209	2,413,000	服務費用	2,466,000	
35,727	42,000	郵電費	36,000	較上年度預算數42,000元，減少6,000元。
35,727	42,000	電話費	36,000	公務用電話費，12月*3,000元(統籌業務費)。
1,801,722	1,731,168	一般服務費	1,789,392	較上年度預算數1,731,168元，增加58,224元。
1,801,722	1,731,168	外包費	1,789,392	
			120,000	消化超額職工3人(技工、工友)業務外包費。
			1,213,392	校警勞務外包費，2人*12月*50,558元。
			456,000	工友1人業務外包費，1人*12月*38,000元。
376,760	567,832	專業服務費	568,608	較上年度預算數567,832元，增加776元。
376,760	567,832	其他專業服務費	568,608	校園安全機械定點、機動巡邏等保全費用。
72,000	72,000	公共關係費	72,000	較上年度預算數72,000元，無增減。
72,000	72,000	公共關係費	72,000	校長特別費，12月*6,000元。
129,282	163,000	材料及用品費	170,000	
129,282	163,000	用品消耗	170,000	較上年度預算數163,000元，增加7,000元。
129,282	163,000	辦公(事務)用品	170,000	
			169,108	統籌業務費計算如下：普通班12班、特教班1班，1,290元*15班*12月=232,200元，除依實際需求移列加班費26,092元、電話費36,000元及職業團體會費1,000元外，其餘如列數。
			892	配合預算編列至千元，增列進位數892元。
1,000	1,000	會費、捐助、補助、分攤、照護、救濟與交流活動費	1,000	
1,000	1,000	會費	1,000	較上年度預算數1,000元，無增減。
1,000	1,000	職業團體會費	1,000	護理師1人公會會費(統籌業務費)。

臺北市地方教育發展基金－臺北市濱江實驗國民中學

基金用途－一般行政管理計畫明細表

中華民國112年度

單位：新臺幣元

前年度 決算數	上年度 預算數	科 目	本 年 度 預 算 數	說 明
4,737		其他		
4,737		其他支出		
4,737		其他		

臺北市地方教育發展基金－臺北市濱江實驗國民中學

基金用途－建築及設備計畫明細表

中華民國112年度

單位：新臺幣元

前年度 決算數	上年度 預算數	科 目	本 年 度 預 算 數	說 明
2,994,275	8,941,000	合計	12,053,000	
2,994,275	8,941,000	購建固定資產、無形資產及非理財 目的之長期投資	12,053,000	
1,982,923	450,000	購建固定資產	710,000	
1,982,923	450,000	一般建築及設備計畫	710,000	
157,959	143,800	班級設備	283,000	
74,500	143,800	購置機械及設備	205,000	
			75,000	新購雷射投影機鏡頭1臺(教務處)。
			95,000	新購雷射切割雕刻機1臺(教務處)。
			35,000	新購數位單眼相機1臺(學務處)。
83,459		購置交通及運輸設備	78,000	
			35,000	新購手提式無線擴音機1臺(教務處)。
			20,000	汰換無線喊話器1臺(學務處)。
			23,000	汰換無線麥克風1臺(學務處)。
		特殊班設備	16,000	
		購置雜項設備	16,000	
			16,000	新購冰箱1臺(資源班)。
308,392	306,200	資訊設備	411,000	
308,392	306,200	購置機械及設備	411,000	
			72,000	汰換平板電腦，6部*12,000元(電腦專案計畫)。
			84,000	汰換網路及資訊周邊設備(電腦專案計畫)。
			204,000	汰換桌上型電腦(含顯示器)，8部*25,500元(電腦專案計畫)。
			51,000	汰換筆記型電腦，2部*25,500元(電腦專案計畫)。
1,516,572		校園設備		
377,737		購置機械及設備		
784,000		購置交通及運輸設備		
354,835		購置雜項設備		
	36,000	購置無形資產	36,000	
	36,000	一般建築及設備計畫	36,000	

臺北市地方教育發展基金－臺北市濱江實驗國民中學

基金用途－建築及設備計畫明細表

中華民國112年度

單位：新臺幣元

前年度 決算數	上年度 預算數	科 目	本 年 度 預 算 數	說 明
	36,000	資訊設備	36,000	
	36,000	購置電腦軟體	36,000	
			36,000	電腦教學軟體費(電腦專案計畫)。
1,011,352	8,455,000	遞延支出	11,307,000	
1,011,352	8,455,000	一般建築及設備計畫	11,307,000	
		體樓屋頂防漏補強工程	9,307,000	
		遞延修繕房屋建築支出	9,307,000	
			8,603,910	一、施工費。
			531,235	二、委託技術服務費(總包價法)。
			171,855	三、工程管理費(依施工費約2%提列)。
		活動中心運動場域照明設備改善工程	2,000,000	
		遞延修繕房屋建築支出	2,000,000	
			1,829,826	一、施工費。
			133,577	二、委託技術服務費(總包價法)。
			36,597	三、工程管理費(依施工費2%提列)。
1,011,352	8,455,000	校園整修工程		
1,011,352	8,455,000	遞延修繕房屋建築支出		

本 頁 空 白

預 算 參 考 表

臺北市地方教育發展基金－臺北市濱江實驗國民中學

預計平衡表

中華民國112年12月31日

單位：新臺幣千元

110年(前年) 12月31日 決算數	科 目	112年12月31日 預計數	111年12月31日 預計數	比較增減(-)
4,829,275	資產合計	4,825,566	4,825,393	173
4,829,275	資產	4,825,566	4,825,393	173
6,770	流動資產	3,061	2,888	173
6,770	現金	3,061	2,888	173
6,770	銀行存款	3,061	2,888	173
2,545	投資、長期應收款項、貸墊款及準備金	2,545	2,545	
2,545	準備金	2,545	2,545	
2,262	退休及離職準備金	2,262	2,262	
284	其他準備金	284	284	
4,819,959	其他資產	4,819,959	4,819,959	
4,819,959	什項資產	4,819,959	4,819,959	
430	暫付及待結轉帳項	430	430	
4,819,529	代管資產	4,819,529	4,819,529	
4,829,275	負債及基金餘額合計	4,825,566	4,825,393	173
4,824,783	負債	4,824,783	4,824,783	
1,473	流動負債	1,473	1,473	
1,353	應付款項	1,353	1,353	
1,067	應付代收款	1,067	1,067	
286	應付費用	286	286	
120	預收款項	120	120	
120	預收收入	120	120	
4,823,310	其他負債	4,823,310	4,823,310	
4,823,310	什項負債	4,823,310	4,823,310	
945	存入保證金	945	945	
2,262	應付退休及離職金	2,262	2,262	
4,819,529	應付代管資產	4,819,529	4,819,529	
574	暫收及待結轉帳項	574	574	
4,492	基金餘額	783	610	173
4,492	基金餘額	783	610	173
4,492	基金餘額	783	610	173
4,492	累積餘額	783	610	173

註：1.信託代理與保證資產(負債)前年度決算數0元，上年度預計數0元，本年度預計數0元。2.或有資產(負債)0元。3.本基金自93年度起，本固定項目分開原則，將屬長期固定帳項，包括固定資產810,767,975元，無形資產90,706元及長期債務0元等，另立帳類管理，未納入本表。

臺北市地方教育發展基金一

各項費用

中華民國

前年度 決算數	上年度 預算數	計畫別		合計	國民教育計畫
		用途別科目			
68,626,629	75,978,000	合計		81,653,000	66,886,000
56,550,835	57,381,000	用人費用		60,544,000	60,467,000
35,383,103	34,881,720	正式員額薪資		36,780,720	36,780,720
34,970,603	34,497,720	職員薪金		36,396,720	36,396,720
412,500	384,000	工員工資		384,000	384,000
1,203,899	1,425,600	聘僱及兼職人員薪資		1,488,960	1,488,960
1,203,899	1,425,600	兼職人員酬金		1,488,960	1,488,960
929,579	969,961	超時工作報酬		1,219,476	1,142,476
929,579	969,961	加班費		1,219,476	1,142,476
6,967,580	7,540,120	獎金		8,077,120	8,077,120
2,742,218	3,105,120	考績獎金		3,444,120	3,444,120
4,225,362	4,435,000	年終獎金		4,633,000	4,633,000
7,010,047	7,713,044	退休及卹償金		8,033,106	8,033,106
6,985,291	7,682,324	職員退休及離職金		8,002,386	8,002,386
24,756	30,720	工員退休及離職金		30,720	30,720
5,056,627	4,850,555	福利費		4,944,618	4,944,618
3,872,441	2,980,315	分擔員工保險費		3,092,874	3,092,874
39,000	162,000	傷病醫藥費		106,000	106,000
407,514	520,380	員工通勤交通費		520,380	520,380
737,672	1,187,860	其他福利費		1,225,364	1,225,364
6,689,519	8,194,000	服務費用		7,605,000	5,139,000
1,323,432	1,819,491	水電費		1,702,309	1,702,309
1,240,854	1,676,000	工作場所電費		1,542,000	1,542,000
65,089	106,942	工作場所水費		64,309	64,309
17,489	36,549	氣體費		96,000	96,000
48,274	44,600	郵電費		38,600	2,600
12,547	2,600	郵費		2,600	2,600
35,727	42,000	電話費		36,000	
38,100	40,100	旅運費		44,750	44,750
30,750	38,550	國內旅費		43,200	43,200
7,350	1,550	貨物運費		1,550	1,550

臺北市濱江實驗國民中學

彙計表

112年度

單位：新臺幣元

一般行政管理計畫	建築及設備計畫				
2,714,000	12,053,000				
77,000					
77,000					
77,000					
2,466,000					
36,000					
36,000					

臺北市地方教育發展基金一

各項費用

中華民國

前年度 決算數	上年度 預算數	計畫別		合計	國民教育計畫
		用途別科目			
40,947	13,225	印刷裝訂與廣告費		13,225	13,225
40,947	13,225	印刷及裝訂費		13,225	13,225
1,550,121	2,218,000	修理保養及保固費		1,732,400	1,732,400
904,175	1,624,200	一般房屋修護費		1,340,600	1,340,600
478,476	527,800	機械及設備修護費		291,800	291,800
167,470	66,000	雜項設備修護費		100,000	100,000
	8,400	保險費		8,400	8,400
	8,400	其他保險費		8,400	8,400
2,862,862	2,906,652	一般服務費		2,915,008	1,125,616
3,396	2,172	佣金、匯費、經理費及手續費		2,304	2,304
2,784,666	2,798,480	外包費		2,806,704	1,017,312
74,800	106,000	體育活動費		106,000	106,000
753,783	1,071,532	專業服務費		1,078,308	509,700
207,813	366,700	講課鐘點、稿費、出席審查及查詢費		366,700	366,700
29,000	35,000	委託檢驗(定)試驗認證費		41,000	41,000
7,400	3,000	試務甄選費		3,000	3,000
34,810		電腦軟體服務費			
474,760	666,832	其他專業服務費		667,608	99,000
72,000	72,000	公共關係費		72,000	
72,000	72,000	公共關係費		72,000	
1,938,592	1,030,000	材料及用品費		936,000	766,000
1,184,213	298,460	使用材料費		145,700	145,700
1,184,213	298,460	設備零件		145,700	145,700
754,379	731,540	用品消耗		790,300	620,300
141,159	194,050	辦公(事務)用品		201,050	31,050
75,344	66,160	報章雜誌		70,640	70,640
42,881	15,000	醫療用品(非醫療院所使用)		15,000	15,000
494,995	456,330	其他用品消耗		503,610	503,610
9,600		租金、償債、利息及相關手續費			
9,600		交通及運輸設備租金			
9,600		車租			

臺北市濱江實驗國民中學

彙計表

112年度

單位：新臺幣元

一般行政管理計畫	建築及設備計畫				
1,789,392					
1,789,392					
568,608					
568,608					
72,000					
72,000					
170,000					
170,000					
170,000					

臺北市地方教育發展基金一

各項費用

中華民國

前年度 決算數	上年度 預算數	計畫別	合計	國民教育計畫
		用途別科目		
2,994,275	8,941,000	購建固定資產、無形資產及非理財目的 之長期投資	12,053,000	
1,982,923	450,000	購建固定資產	710,000	
760,629	450,000	購置機械及設備	616,000	
867,459		購置交通及運輸設備	78,000	
354,835		購置雜項設備	16,000	
	36,000	購置無形資產	36,000	
	36,000	購置電腦軟體	36,000	
1,011,352	8,455,000	遞延支出	11,307,000	
1,011,352	8,455,000	遞延修繕房屋建築支出	11,307,000	
32,310	43,000	稅捐及規費(強制費)	43,000	43,000
32,310	43,000	房屋稅	43,000	43,000
32,310	43,000	一般房屋稅	43,000	43,000
333,349	317,000	會費、捐助、補助、分攤、照護、救濟 與交流活動費	400,000	399,000
1,000	1,000	會費	1,000	
1,000	1,000	職業團體會費	1,000	
31,000	32,000	捐助、補助與獎助	34,000	34,000
31,000	32,000	獎助學員生給與	34,000	34,000
301,349	284,000	補貼、獎勵、慰問、照護與救濟	365,000	365,000
31,738	35,400	獎勵費用	35,400	35,400
269,611	248,600	其他補貼、獎勵、慰問、照護與救 濟	329,600	329,600
78,149	72,000	其他	72,000	72,000
78,149	72,000	其他支出	72,000	72,000
78,149	72,000	其他	72,000	72,000

臺北市濱江實驗國民中學

彙計表

112年度

單位：新臺幣元

一般行政管理計畫	建築及設備計畫				
	12,053,000				
	710,000				
	616,000				
	78,000				
	16,000				
	36,000				
	36,000				
	11,307,000				
	11,307,000				
1,000					
1,000					
1,000					

臺北市地方教育發展基金－臺北市濱江實驗國民中學

員工人數彙計表

中華民國112年度

單位：人

計 畫 及 項 目	上年度最高可 進用員額數	本年度 增減(-)數	本年度最高可 進用員額數	說 明
合計	53		53	
國民教育計畫部分	53		53	
職員	52		52	
工友	1		1	

註：1.本表約僱、聘用係指奉准有案之約聘僱人員。

2.外包費編列救生員2人、工友外包1人、校警外包2人、消化超額工友外包3人等，計280萬6,704元。

本 頁 空 白

臺北市地方教育發展基金一

用人費用

中華民國

計畫及項目	合計	正式 員額 薪資	聘僱 人員 薪資	超時 工作 報酬	津貼	獎 金		
						年終獎金	考績獎金	其他
合計	60,544,000	36,780,720		1,219,476		4,633,000	3,444,120	
國民教育計畫	60,467,000	36,780,720		1,142,476		4,633,000	3,444,120	
正式人員	54,658,040	36,780,720		1,142,476		4,633,000	3,444,120	
兼任人員	1,488,960							
其他人員	4,320,000							
一般行政管理計畫	77,000			77,000				
正式人員	77,000			77,000				

註：1.本表兼任人員用人費用，係學校教職員兼課或請假代課鐘點費。2.外包費編列救生員2人、工友外包1人、校警外包2人、消化超額工友外包3人等，計280萬6,704元。

臺北市濱江實驗國民中學

彙計表

112年度

單位：新臺幣元

退休及卹償金		資遣費	福 利 費					提繳費	兼任 人員 用人 費用
退休金	卹償金		分擔 保險費	傷病 醫藥費	提撥 福利金	員工通勤 交通費	其他		
8,033,106			3,092,874	106,000		520,380	1,225,364		1,488,960
8,033,106			3,092,874	106,000		520,380	1,225,364		1,488,960
3,713,106			3,092,874	106,000		520,380	1,225,364		1,488,960
4,320,000									

臺北市地方教育發展基金－臺北市濱江實驗國民中學

單位（或計畫）成本分析表

中華民國112年度

單位：新臺幣千元

計畫別	單位	單位成本(元)或 平均利(費)率	數量	預算數	說明
合計				81,653	
國民教育計畫				66,886	
一般行政管理計畫				2,714	
建築及設備計畫				12,053	

臺北市地方教育發展基金－臺北市濱江實驗國民中學

5年來主要業務計畫分析表

中華民國112年度

單位：新臺幣千元

年度及項目	單位	數量	單位成本(元)或 平均利(費)率	金額	說明
(本)年度預算數					
國民教育計畫				66,886	
(上)年度預算數					
國民教育計畫				64,383	
(前)年度決算數					
國民教育計畫				63,157	
(109)年度決算數					
國民教育計畫				45,569	
(108)年度決算數					
國民教育計畫				43,337	

臺北市地方教育發展基金－臺北市濱江實驗國民中學

資本資產明細表

中華民國112年度

單位：新臺幣千元

項 目	取得成本 (期初餘額)	以前年度 累計折舊/ 長期投資 評 價	本 年 度 變 動				本年度累計折 舊/長期投資 評價變動數	期末餘額	
			增加		減少				主要增減 原因說明
			金額	類型	金額	類型			
合計	834,944	8,246	746		17		16,568	810,859	
土地改良物	10,215	460					921	8,834	
房屋及建築	786,574	6,522					13,044	767,008	
機械及設備	24,862	877	616	增置			1,823	22,778	
交通及運輸 設備	4,525	122	78	增置			250	4,231	
雜項設備	8,696	264	16	增置			530	7,918	
電腦軟體	72		36	增置	17	無形資 產攤銷		91	