

中華民國 112 年度 4-0501251

臺北市總預算

臺北市政府教育局主管

臺北市地方教育發展基金

臺北市立民權國民中學附屬單位預算之分預算

(特別收入基金)

臺北市立民權國民中學編

臺北市地方教育發展基金－臺北市立民權國民中學

目次

中華民國112年度

一、財務摘要	第 1 頁
二、業務計畫及預算概要	第 3 -11 頁
三、預算主要表	
(一) 基金來源、用途及餘絀預計表	第 13 頁
(二) 現金流量預計表	第 14 頁
四、預算明細表	
(一) 基金來源－服務收入明細表	第 15 頁
(二) 基金來源－財產處分收入明細表	第 16 頁
(三) 基金來源－其他財產收入明細表	第 17 頁
(四) 基金來源－公庫撥款收入明細表	第 18 頁
(五) 基金來源－雜項收入明細表	第 19 頁
(六) 基金用途－國民教育計畫明細表	第 20 -29 頁
(七) 基金用途－一般行政管理計畫明細表	第 30 -31 頁
(八) 基金用途－建築及設備計畫明細表	第 32 -33 頁
五、預算參考表	
(一) 預計平衡表	第 35 頁
(二) 各項費用彙計表	第 36 -41 頁
(三) 員工人數彙計表	第 42 頁
(四) 用人費用彙計表	第 44 -45 頁
(五) 單位（或計畫）成本分析表	第 46 頁
(六) 5年來主要業務計畫分析表	第 47 頁
(七) 繼續性計畫分年資金需求表	第 48 -49 頁
(八) 資本資產明細表	第 50 頁

臺北市地方教育發展基金－臺北市立民權國民中學

財務摘要

中華民國112年度

單位：新臺幣千元

項 目	本 年 度	上 年 度	比較增減數	%
經營成績：				
基金來源	165,727	165,083	644	0.39
基金用途	168,973	168,442	531	0.32
賸餘(短絀)	-3,246	-3,359	113	--
餘絀情形：				
基金餘額	905	4,151	-3,246	-78.20
現金流量(註)：				
現金及約當現金之淨增(減)	-3,246	-3,359	113	--

附註：現金流量係採現金及約當現金基礎，包括現金及自投資日起3個月內到期或清償之債權證券。

本 頁 空 白

業務計畫及預算概要

臺北市地方教育發展基金 - 臺北市立民權國民中學

業務計畫及預算概要

中華民國 112 年度

壹、基金概況

一、設立宗旨及願景：

- (一) 本校遵照憲法第 158 條及 160 條規定，教育文化應發展國民之民族精神、自治精神，國民道德與健全體格、科學及生活智能，以培養青少年八大學習領域及十大基本能力。
- (二) 本校自 91 年度起依教育經費編列與管理法第 13 條規定設置「臺北市地方教育發展基金」，以促進教育健全發展，提昇教育經費運用績效。
- (三) 本校以「快樂學習、健康成長、全人發展」為願景，以此建構一所精緻優質、創新卓越的國中，用愛關照、用心賞識、用情激勵每一個孩子，讓孩子能自我悅納、自我肯定、進而自我實現，營造有成就感的優質權園。

二、施政重點：

- (一) 開啟多元智慧：尊重每個學生獨特的個性，以多元智慧的觀點協助他找到生命的亮點，肯定天生我才必有用，能知於學，樂於學。
- (二) 培養生活能力：培養學生帶得走的公民關鍵能力，強化自我管理、閱讀理解、理性批判、問題解決、奉獻服務、溝通表達等核心素養。
- (三) 蘊育人文情懷：在溫馨開放的校園文化中，孕育人文情懷，學會尊重、包容；建構生命的價值、完成人性的開展。
- (四) 建構溫馨民主的校園文化：
 1. 以參與式管理、落實行政、教師會、家長會三者的良性互動。
 2. 以學生第一，教學優先的觀念提昇行政服務效率。
 3. 放下威權心態，開啟校園民主之風氣。
- (五) 推動適性教學：
 1. 落實校本課程理念，採多元化、活潑化的教學及評量。
 2. 運用校內、外資源，加強多元學習能力。
 3. 關懷相對弱勢學生之教學及輔導。
 4. 推動行動學習，充實學生運用資訊之知能，並提昇教師運用學習載具教學之能力。

業務計畫及預算概要

中華民國 112 年度

(六) 辦理發展性的訓輔活動：

1. 辦理各項活動、競賽及展演。
2. 推動校內外學習服務。
3. 發展績優社團及校隊，如撞球隊、空手道、柔道隊、弦樂團、詩歌社、熱舞社等。
4. 加強新興領域教育的辦理，並融入各科教學以收成效。

三、組織概況：

本校設置校長 1 人，綜理全校校務，下設教務處、學生事務處、總務處、輔導室、會計室、人事室及附設補習學校等單位。

內部分層業務如下：

(一) 教務處：秉承校長之命，辦理全校教務事項。

1. 教學組：掌理課程編排、課業考查、學藝競賽、教學研究、教師進修、差假教師調代課及缺補課之查核等事項。
2. 註冊組：掌理註冊、編班、轉學、學籍保管、各項獎助學金補助及成績考查等有關學籍事項。
3. 設備組：掌理教科書編選、教學用具之管理、保管及出版學校刊物等事項。
4. 資訊組：掌理電腦設備及區域網路之管理、保管等事項。

(二) 學生事務處：秉承校長之命，辦理全校學生事務事項。

1. 訓育組：掌理訓育計畫之擬定及辦理各類訓育等活動。
2. 體育組：掌理學生體育活動、體格鍛鍊等事項。
3. 生教組：掌理學生日常生活常規，辦理交通導護各項事項。
4. 衛生組：掌理健康檢查，個人及環境衛生檢查、保健等事項。

(三) 總務處：秉承校長之命，辦理全校總務事項。

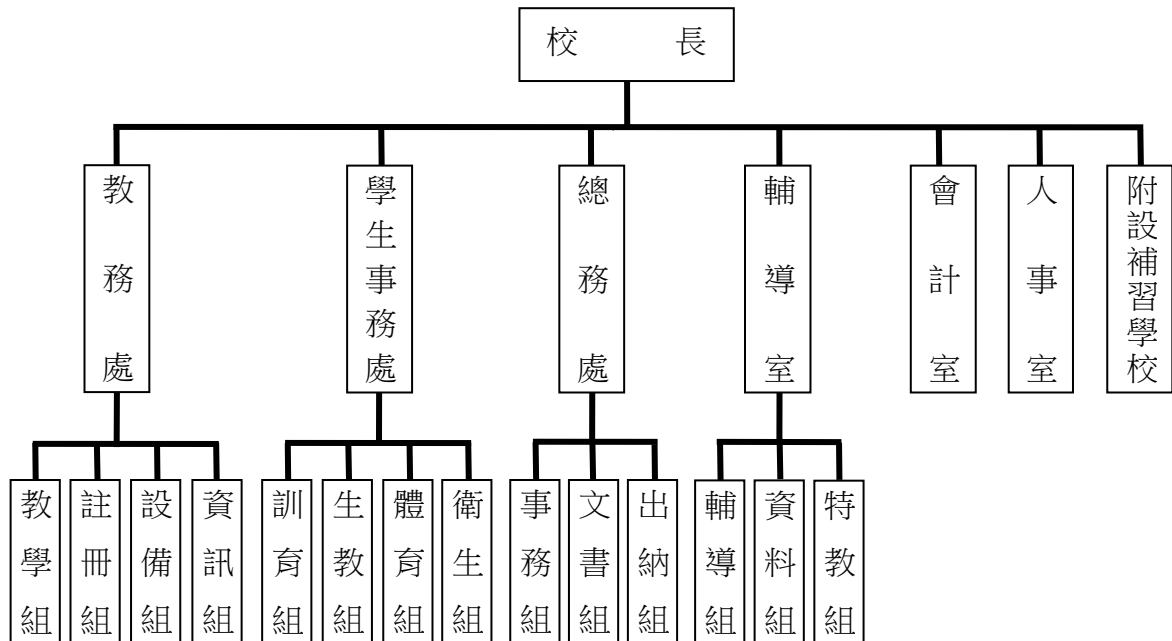
1. 事務組：掌理校舍、校具、財產、物品採購保管、工程發包、監工及驗收。
2. 出納組：掌理現金、零用金、票據、契約之保管等收支事項，辦理員工薪津發放及各項扣繳單據證明等。
3. 文書組：掌理文件收發登錄、撰擬繕校、典守學校印信、檔案保管、整理各項會議紀錄及校史等事項。

臺北市地方教育發展基金 - 臺北市立民權國民中學

業務計畫及預算概要

中華民國 112 年度

- (四) 輔導室：秉承校長之命，辦理全校學生學習輔導、生活輔導、生涯輔導等事項。
1. 輔導組：掌理學生個案建立、學習輔導、生活輔導、生涯輔導及兩性教育、親職教育等事項。
 2. 資料組：辦理輔導資料搜集建檔、組訓愛心家長、實施測驗、社區人力整合、出版親職刊物等事項。
 3. 特教組：擬訂特殊教育計畫章則、親師輔導諮詢、特教班甄選鑑別、實施各項診斷測驗、特教兒童追蹤輔導等事項。
- (五) 會計室：秉承上級主計機關之監督與指導，並受校長之指揮，依法辦理歲計、會計、統計等事項。
- (六) 人事室：秉承上級人事機關之監督與指導，並受校長之指揮，依法辦理人事管理查核等事項。
- (七) 附設補習學校：下設校務、總務、人事、會計等單位，所需人員均由原編制內人員兼任，比照一般教學內部分層業務規定辦法各相關事項。



臺北市地方教育發展基金 - 臺北市立民權國民中學

業務計畫及預算概要

中華民國 112 年度

四、基金歸類及屬性：

本校地方教育發展基金依據教育經費編列與管理法第 13 條規定設置，本基金為預算法第 4 條第 1 項第 2 款第 5 目所定之特別收入基金，以本府教育局為管理機關。

貳、業務計畫

一、基金來源：

單位：新臺幣千元

業務計畫	本年度預算數	實施內容
勞務收入	6	本年度預計辦理教師甄選報名費等收入。
財產收入	83	本年度預計辦理財產報廢變賣之殘值收入、民航局借用場地使用收入、教職員工停車收入、校園場地開放收入等。
政府撥入收入	165,138	本年度預計由公庫撥入數。
其他收入	500	本年度預計收取民航局設置設施設備使用電費、數位學生證補卡及簡訊費等收入。

二、基金用途：

單位：新臺幣千元

業務計畫	本年度預算數	實施內容
國民教育計畫	158,877	本年度預計辦理教學事項為： 1.各項教學、學生事務、圖書及輔導等業務。 2.新購教具、圖書等各科教學設備，充實各科教材及用具。 3.革新教學方法，提高教學效能。 4.教師甄選業務、指定活動等項目。
一般行政管理計畫	1,864	本年度預計辦理教學事項為： 1.綜理學校總務、人事、會計等業務。 2.配合校務推動行政處室支援工作，進而增進校務運作。
建築及設備計畫	8,232	本年度預計辦理事項為： 1.購置教學所需教學設備等及改善教學環境。 2.秣秧樓屋頂防水隔熱整修工程。 3.無障礙電梯工程，為 111-112 年度連續性工程，總工程費共 653 萬 6 千元，本年度續編最後 1 年經費 121 萬 9 千

臺北市地方教育發展基金 - 臺北市立民權國民中學

業務計畫及預算概要

中華民國 112 年度

		元，各年度資金需求詳如繼續性計畫 分年資金需求表。
--	--	------------------------------

參、預算概要

一、基金來源及用途之預計：

(一) 本年度基金來源：

服務收入 6 千元、財產處分收入 1 萬 1 千元、其他財產收入 7 萬 2 千元、公庫撥款收入 1 億 6,513 萬 8 千元、雜項收入 50 萬元，本年度基金來源 1 億 6,572 萬 7 千元，較上年度預算數 1 億 6,508 萬 3 千元，增加 64 萬 4 千元，約 0.39%，主要係公庫撥款收入增編所致。

(二) 本年度基金用途：

國民教育計畫 1 億 5,887 萬 7 千元，一般行政管理計畫 186 萬 4 千元，建築及設備計畫 823 萬 2 千元，本年度基金用途 1 億 6,897 萬 3 千元，較上年度預算數 1 億 6,844 萬 2 千，增加 53 萬 1 千元，約 0.32%，主要係核實增列用人費用所致。

二、基金餘絀之預計：

本年度基金來源及用途相抵後，差短 324 萬 6 千元，較上年度預算數差短 335 萬 9 千，減少 11 萬 3 千元，將移用以前基金餘額支應。

三、現金流量之預計：

本年度業務活動淨現金流出 324 萬 6 千元。

四、補辦預算事項：詳補辦預算明細表

(一) 固定資產之建設改良擴充 31 萬 2 千元

- 1.110 年度教育部補助執行強化校園安全防護工作計畫 8 萬 2 千元。
- 2.110 年度教育部補助學術性向資賦優異學生教育充實設備 3 萬 5 千元。
- 3.110 年度教育部補助身心障礙集中式特教班教學設備計畫 8 萬 4 千元，學校自籌款由其他準備金項下支應 1 萬 5 千元，共計 9 萬 9 千元。
- 4.110 年度教育局補助行動學習智慧教學計畫 9 萬 6 千元。

臺北市地方教育發展基金 - 臺北市立民權國民中學

業務計畫及預算概要

中華民國 112 年度

肆、以前年度計畫實施成果概述：

一、前（110）年度計畫實施成果概述：

業務計畫	實施概況	實施成果
勞務收入	本年度預計辦理教師甄選報名費等收入。	本年度已收取教師甄選報名費 1 萬 8 千元。
財產收入	本年度預計辦理財產報廢變賣之殘值收入、民航局借用場地使用收入、教職員工停車收入、校園場地開放收入等。	本年度已收取財產報廢變賣殘值收入 1 萬 8 千元、校園場地開放收入 3 萬元、教職員工停車收入 6 萬 2 千元等。
政府撥入收入	本年度預計由公庫撥入數。	本年度已收取公庫撥入數 1 億 6,475 萬 4 千元及教育部之補助計畫 126 萬 9 千元。
其他收入	本年度預計收取民航局設置設施設備使用電費、工程圖說費、數位學生證補卡及簡訊費等收入。	本年度已收取民航局設置設施設備使用電費、數位學生證補卡及簡訊費等收入 10 萬 4 千元。
國民教育計畫	本年度預計辦理教學事項為： 1.各項教學、學生事務、圖書及輔導等業務。 2.新購教具、圖書等各科教學設備，充實各科教材及用具。 3.革新教學方法，提高教學效能。 4.教師甄選業務、指定活動等項目。	1.採購各領域教師推薦圖書供師生借閱，辦理畢業書展，鼓勵學生利用會考後多閱讀吸收課外知識，培養閱讀好習慣。 2.依師生需求採購各項教學設備，優化學習環境，便利教師教學，提升學習成效，榮獲 110 年度優質學校教師教學優質獎。 3.運用活化教學經費辦理各領域專業進修研習，提升教師專業知能及教學知能。 4.落實辦理小田園教育、生涯發展講座、性別平等教育等。
一般行政管理計畫	本年度預計辦理教學事項為： 1.綜理學校總務、人事、會	綜理學校總務、人事、會計等業務，並配合校務推動行政處室支援工作，進而增進校務運作，達成預

臺北市地方教育發展基金 - 臺北市立民權國民中學

業務計畫及預算概要

中華民國 112 年度

	計等業務。 2.配合校務推動行政處室支援工作,進而增進校務運作。	期目標。
建築及設備計畫	本年度預計辦理事項為： 1.購置各學科教學課程所需教學設備。 2.辦理補校及特教辦公室環境整修工程。 3.辦理自來水管汰換工程。 4.辦理專科教室改善工程(音樂教室)。	1.購置各學科教學課程所需教學設備。 2.辦理補校及特教辦公室環境整修工程。 3.辦理自來水管汰換工程。 4.辦理專科教室改善工程(音樂教室)。

二、上年度已過期間(111年1月1日至5月31日止)計畫實施成果概述：

業務計畫	實施概況	實施成果
勞務收入	本年度截至5月31日止預計辦理教師甄選報名費等收入。	本年度截至5月31日止已收取教師甄選報名費未達千元。
財產收入	本年度截至5月31日止預計辦理財產報廢變賣之殘值收入、民航局借用場地使用收入、教職員工停車收入、校園場地開放收入等。	本年度截至5月31日止已收取財產報廢變賣之殘值收入1萬5千元、校園場地開放收入2萬9千元、教職員工停車收入2千元等。
政府撥入收入	本年度截至5月31日止預計公庫撥入數。	本年度截至5月31日止已收取公庫撥入數7,693萬7千元及教育部之補助計畫45萬1千元。
其他收入	本年度截至5月31日止預計收取民航局設置設施設備使用電費、數位學生證補卡及簡訊費等收入。	本年度截至5月31日止已收取民航局設置設施設備使用電費、數位學生證補卡及簡訊費等收入5萬9千元。
國民教育計畫	本年度截至5月31日止預計辦理教學事項為： 1.各項教學、學生事務、圖書及輔導等業務。 2.新購教具、圖書等各科教學設備,充實各科教材及	1.採購各領域教師推薦圖書供師生借閱,辦理畢業書展,鼓勵學生利用會考後多閱讀吸收課外知識,培養閱讀好習慣。 2.依師生需求採購各項教

臺北市地方教育發展基金 - 臺北市立民權國民中學

業務計畫及預算概要

中華民國 112 年度

	<p>用具。</p> <p>3.革新教學方法,提高教學效能。</p> <p>4.教師甄選業務、指定活動等項目。</p>	<p>學設備,優化學習環境,便利教師教學,提升學習成效。</p> <p>3.運用活化教學經費辦理各領域專業進修研習,提升教師專業知能及教學知能。</p> <p>4.落實辦理小田園教育、生涯發展講座、性別平等教育等。</p>
一般行政管理計畫	<p>本年度截至 5 月 31 日止預計辦理教學事項為：</p> <p>1.綜理學校總務、人事、會計等業務。</p> <p>2.配合校務推動行政處室支援工作,進而增進校務運作。</p>	<p>持續辦理學校總務、人事、會計等業務,並配合校務推動行政處室支援工作,進而增進校務運作,以達成預期目標。</p>
建築及設備計畫	<p>本年度截至 5 月 31 日止預計辦理事項為：</p> <p>1.購置各學科教學課程所需教學設備招標作業。</p> <p>2.辦理普通教室安全改善工程及部分辦公室整修工程之建築師及工程招標作業。</p> <p>3.辦理學校運動場域照明設備改善工程之建築師及工程招標作業。</p> <p>4.辦理權民 E 學院之建築師及工程招標作業。</p> <p>5.無障礙電梯工程。</p>	<p>1.購置各學科教學課程所需教學設備招標作業。</p> <p>2.辦理普通教室安全改善工程及部分辦公室整修工程之建築師及工程招標作業。</p> <p>3.辦理學校運動場域照明設備改善工程之建築師及工程招標作業。</p> <p>4.辦理權民 E 學院之建築師及工程招標作業。</p> <p>5.無障礙電梯工程,為 111-112 年度連續性工程,本年度辦理工程招標作業及施工。</p>

臺北市地方教育發展基金－臺北市立民權國民中學

補辦預算明細表

中華民國112年度

單位：新臺幣元

項 目	金額	辦理年度	說 明
合計	312,000		
固定資產之建設改良擴充	312,000		
購置機械及設備	312,000	110	
電子秤	17,000		教育部補助學術性向資賦優異學生教育充實設備經費。
酸鹼度測定器	18,000		教育部補助學術性向資賦優異學生教育充實設備經費。
電腦顯示幕	99,000		教育部補助身心障礙集中式特教班教學設備計畫經費84,150元，學校自籌14,850元，所需經費擬由本校其他準備金支應。
LED感應照明裝置	82,000		教育部補助110年度執行強化校園安全防護工作計畫經費。
平板電腦(10.2吋)	96,000		教育局補助行動學習智慧教學計畫，急需購置平板電腦，所需經費擬由教育局基金餘額支應。

備註：各基金依預算法第88條規定補辦預算，應確係不及編入年度預算，且因經營環境發生重大變遷或正常業務(含執行中央補助款項目)之確實需要，並經主管機關核轉本府核准先行辦理者；不具急迫性之事項，仍應儘可能納入預算辦理。

本 頁 空 白

預算主要表

臺北市地方教育發展基金－臺北市立民權國民中學

基金來源、用途及餘絀預計表

中華民國112年度

單位：新臺幣千元

前年度決算數	項 目	本年度預算數	上年度預算數	比較增減（－）
166,254	基金來源	165,727	165,083	644
18	勞務收入	6	6	
18	服務收入	6	6	
109	財產收入	83	83	
18	財產處分收入	11	11	
91	其他財產收入	72	72	
166,023	政府撥入收入	165,138	164,524	614
164,754	公庫撥款收入	165,138	164,524	614
1,269	政府其他撥入收入			
104	其他收入	500	470	30
104	雜項收入	500	470	30
162,954	基金用途	168,973	168,442	531
154,370	國民教育計畫	158,877	154,539	4,338
1,438	一般行政管理計畫	1,864	1,839	25
7,146	建築及設備計畫	8,232	12,064	-3,832
3,300	本期賸餘(短絀)	-3,246	-3,359	113
4,210	期初基金餘額	4,151	4,233	-82
7,510	期末基金餘額	905	874	31

註：前年度決算數細數之和與總數或略有出入，係四捨五入關係，以下各表同。

臺北市地方教育發展基金－臺北市立民權國民中學

現金流量預計表

中華民國112年度

單位：新臺幣千元

項 目	本 預	年 算	度 數	說 明
業務活動之現金流量				
本期賸餘(短絀)			-3,246	
業務活動之淨現金流入(流出)			-3,246	
其他活動之現金流量				
其他活動之淨現金流入(流出)				
現金及約當現金之淨增(淨減)			-3,246	
期初現金及約當現金			9,974	
期末現金及約當現金			6,728	

註：本表係採現金及約當現金基礎，包括現金及自投資日起3個月內到期或清償之債權證券。

預算明細表

臺北市地方教育發展基金－臺北市立民權國民中學

基金來源－服務收入明細表

中華民國112年度

單位：新臺幣元

科 目	單位	本 年 度 預 算 數			說 明
		數量 業務量	利(費)率	金 額	
合計 服務收入	人	20	300	6,000 6,000 6,000	較上年度預算數6,000元，無增減。 教師甄選報名費收入。

臺北市地方教育發展基金－臺北市立民權國民中學

基金來源－財產處分收入明細表

中華民國112年度

單位：新臺幣元

科 目	單位	本 年 度 預 算 數			說 明
		數量 業務量	利(費)率	金 額	
合計				11,000	
財產處分收入	年	1	11,000	11,000	較上年度預算數11,000元，無增減。 報廢財產處分收入。

臺北市地方教育發展基金－臺北市立民權國民中學

基金來源－其他財產收入明細表

中華民國112年度

單位：新臺幣元

科 目	單 位	本 年 度 預 算 數			說 明
		數 量 業 務 量	利(費)率	金 額	
合計				72,000	
其他財產收入				72,000	較上年度預算數72,000元，無增減。
	年	1	3,000	3,000	開放校園場地收入(收支對列)。
	年	1	40,000	40,000	教職員工停車收入(收支對列)。
	年	1	29,000	29,000	民航局借用場地使用費收入。

臺北市地方教育發展基金－臺北市立民權國民中學

基金來源－公庫撥款收入明細表

中華民國112年度

單位：新臺幣元

科 目	單位	本 年 度 預 算 數			說 明
		數量 業務量	利(費)率	金 額	
合計				165,138,000	
公庫撥款收入	年	1	165,138,000	165,138,000	較上年度預算數164,524,000元，增加614,000元。 市府補助款。

臺北市地方教育發展基金－臺北市立民權國民中學

基金來源－雜項收入明細表

中華民國112年度

單位：新臺幣元

科 目	單位	本 年 度 預 算 數			說 明
		數量 業務量	利(費)率	金 額	
合計				500,000	
雜項收入				500,000	較上年度預算數470,000元，增加30,000元。 民航局設置設施設備使用電費(收支對列)。 工程圖說費、數位學生證補卡費、簡訊費及其他雜項等收入。
	年	1	1,000	1,000	
	年	1	499,000	499,000	

臺北市地方教育發展基金－臺北市立民權國民中學

基金用途－國民教育計畫明細表

中華民國112年度

單位：新臺幣元

前年度 決算數	上年度 預算數	科 目	本 年 度 預 算 數	說 明
154,370,453	154,538,833	合 計	158,877,000	
147,465,875	147,146,833	用人費用	152,244,000	
72,451,229	72,286,200	正式員額薪資	75,479,160	較上年度預算數72,286,200元，增加3,192,960元。
71,089,049	71,098,200	職員薪金	74,291,160	
			10,332,000	教師12人薪金(詳用人費用彙計表)(含教育部補助導師費96,000元)。
			6,684,000	教職員8人薪金(詳用人費用彙計表)。
			57,275,160	教職員72人薪金(詳用人費用彙計表)(含教育部補助導師費288,000元及專輔教師1,280,000元)。
765,480	672,000	工員工資	672,000	工員2人工資(詳用人費用彙計表)。
596,700	516,000	警餉	516,000	校警1人薪金(詳用人費用彙計表)。
4,936,585	4,596,480	聘僱及兼職人員薪資	4,596,480	較上年度預算數4,596,480元，無增減。
4,936,585	4,596,480	兼職人員酬金	4,596,480	
			712,800	教師代課鐘點費，本校編制教師總人數75人，按9分之1計，編列9人，每人220節，總節數9人*220節=1,980節，每節360元。
			1,140,480	補校教師授課鐘點費，3班*44週*24節*360元。
			108,000	教師兼補校導師費(含教育部補助36,000元)，3人*12月*3,000元。
			51,840	兼任補校行政人員(校務主任)工作補助費，1人*12月*4,320元。
			86,400	兼任補校行政人員(組長2人)工作補助費，2人*12月*3,600元。
			216,000	兼任補校行政人員(校長、總務、會計、人事、幹事2人)工作補助費，6人*12月*3,000元。
			1,728,000	補助調整教師授課鐘點費(教育部補助款)，60人*2節*40週*360元。
			172,800	補助調整授課鐘點費之外聘教師勞、健保及勞退費用(教育部補助款)。
			345,600	補助調整授課特教教師鐘點費(教育部補助款)，12人*2節*40週*360元。
			34,560	補助調整授課鐘點費之外聘教師勞、健保

臺北市地方教育發展基金－臺北市立民權國民中學

基金用途－國民教育計畫明細表

中華民國112年度

單位：新臺幣元

前年度 決算數	上年度 預算數	科 目	本 年 度 預 算 數	說 明
				及勞退費用(教育部補助款)。
1,190,403	976,469	超時工作報酬	1,017,098	較上年度預算數976,469元，增加40,629元。
1,190,403	976,469	加班費	1,017,098	
			70,934	不休假出勤加班費。
			946,164	不休假出勤加班費。
16,175,421	15,645,350	獎金	16,329,710	較上年度預算數15,645,350元，增加684,360元。
7,150,124	6,653,350	考績獎金	6,917,710	
			557,000	依考績法規定核發之獎金。
			861,000	依考績法規定核發之獎金。
			5,499,710	依考績法規定核發之獎金。
9,025,297	8,992,000	年終獎金	9,412,000	
			7,285,000	依規定於年節加發之獎金。
			835,500	依規定於年節加發之獎金。
			1,291,500	依規定於年節加發之獎金。
42,853,503	44,616,680	退休及卹償金	45,183,288	較上年度預算數44,616,680元，增加566,608元。
42,743,525	44,562,920	職員退休及離職金	45,129,528	
			1,158,300	提撥退撫基金。
			737,100	提撥退撫基金。
			37,020,000	退休人員月退休金，84人*34,500元*12月=34,776,000元；退休遺族遺屬年金(月撫慰金)，11人*17,000元*12月=2,244,000元，合計37,020,000元。
			6,214,128	提撥退撫基金。
64,714	53,760	工員退休及離職金	53,760	
			53,760	提撥勞工退休準備金。
45,264		卹償金		
9,858,734	9,025,654	福利費	9,638,264	較上年度預算數9,025,654元，增加612,610元。
7,793,503	6,319,584	分擔員工保險費	6,510,036	
			893,124	分擔公保、勞保、健保費。
			574,560	分擔公保、勞保、健保費。
			5,042,352	分擔公保、勞保、健保費。
177,100	185,100	傷病醫藥費	245,100	

臺北市地方教育發展基金－臺北市立民權國民中學

基金用途－國民教育計畫明細表

中華民國112年度

單位：新臺幣元

前年度 決算數	上年度 預算數	科 目	本 年 度 預 算 數	說 明
			3,600	職業安全衛生健康檢查經費，3人*1,200元。
			49,500	健康檢查補助費，11人*4,500元。
			192,000	健康檢查補助費，12人*16,000元。
707,866	813,120	員工通勤交通費	813,120	
			18,900	體育班教師上下班交通費，3人*10月*630元。
			63,000	體育班教師上下班交通費，5人*10月*1,260元。
			37,800	特教教師上下班交通費，6人*10月*630元。
			75,600	特教教師上下班交通費，6人*10月*1,260元。
			60,480	職員暨技工、工友上下班交通費，5人*12月*1,008元。
			105,840	職員暨技工、工友上下班交通費，14人*12月*630元。
			233,100	教師上下班交通費，37人*10月*630元。
			50,400	教師上下班交通費，5人*10月*1,008元。
			50,400	教師上下班交通費，4人*10月*1,260元。
			117,600	教師上下班交通費，10人*10月*1,176元。
1,180,265	1,707,850	其他福利費	2,070,008	
			326,300	結婚補助費，5人*2月*32,630元。
			379,800	喪葬補助費，2人*5月*37,980元。
			749,908	子女教育補助費。
			54,000	退休人員三節慰問金，9人*6,000元。
			32,000	休假旅遊補助費。
			528,000	休假旅遊補助費。
2,731,799	2,799,000	服務費用	2,940,000	
972,937	1,114,000	水電費	1,147,800	較上年度預算數1,114,000元，增加33,800元。
894,781	1,022,000	工作場所電費	1,070,000	
			723,552	電費基本費。
			345,448	學生在校作息時間內使用冷氣設備電費，29班*11,912元(新增)。
			1,000	民航局設置設施設備使用電費(收支對列)。

臺北市地方教育發展基金－臺北市立民權國民中學

基金用途－國民教育計畫明細表

中華民國112年度

單位：新臺幣元

前年度 決算數	上年度 預算數	科 目	本 年 度 預 算 數	說 明
78,156	92,000	工作場所水費	77,800	水費基本費。
53,551	52,200	郵電費	52,200	較上年度預算數52,200元，無增減。
16,846	10,000	郵費	10,000	寄發通知單郵資(班級業務費)。
36,705	42,200	電話費	42,200	
			2,200	補校電話費(班級業務費)。
			40,000	公務用電話費(班級業務費)。
60,345	73,680	旅運費	73,680	較上年度預算數73,680元，無增減。
60,345	73,680	國內旅費	73,680	
			8,250	教職員工因公外出洽辦公務短程車資(班級業務費)。
			55,800	校外教學隨隊人員出差旅費，12人*3天*1,550元。
			3,430	補校教職員工因公外出洽辦公務短程車資(班級業務費)。
			6,200	教職員工因公出差旅費。
22,736		印刷裝訂與廣告費		
22,736		印刷及裝訂費		
824,766	888,600	修理保養及保固費	988,600	較上年度預算數888,600元，增加100,000元。
527,265	614,400	一般房屋修護費	634,400	
			582,400	校舍修理、水電、校具及其他雜項修理。
			32,000	補校校舍修理、水電、校具及其他雜項修理。
			20,000	教職員工停車場地維護費(收支對列)(新增)。
53,995	92,600	機械及設備修護費	90,600	
			32,000	電腦設備維護費(電腦專案計畫)。
			57,600	游泳池水電清潔維護費，8班*7,200元。
			1,000	學校場地修護費(收支對列)。
243,506	181,600	雜項設備修護費	263,600	
			20,000	綠屋頂計畫水耕栽種設施、設備等維護。
			20,000	教職員工停車場地設備維護費(收支對列)(新增)。
			145,600	黑板、課桌椅、教育器材、體育、衛生、童子軍、工藝及其他各項器材等維護。

臺北市地方教育發展基金－臺北市立民權國民中學

基金用途－國民教育計畫明細表

中華民國112年度

單位：新臺幣元

前年度 決算數	上年度 預算數	科 目	本 年 度 預 算 數	說 明
			16,000	補校黑板、課桌椅、教育器材、體育、童子軍、工藝及其他各項器材等維護。
			62,000	冷氣設備維護費，31班*2,000元(新增)。
195,174	196,720	一般服務費	196,720	較上年度預算數196,720元，無增減。
5,174	6,720	佣金、匯費、經理費及手續費	6,720	委託超商代收學雜費手續費，560人*2學期*6元。
190,000	190,000	體育活動費	190,000	
			150,000	文康活動費，本校編列教職員72人，工員2人，校警1人，合計75人，每人編列2,000元。
			24,000	文康活動費，本校編列教師12人，每人編列2,000元。
			16,000	文康活動費，本校編列教師6人、專任運動教練2人，合計8人，每人編列2,000元。
602,290	473,800	專業服務費	481,000	較上年度預算數473,800元，增加7,200元。
533,950	445,400	講課鐘點、稿費、出席審查及查詢費	452,600	
			84,600	體育訓練鐘點費、賽前集訓教練費、課業輔導鐘點費等，235節*360元。
			12,000	體育班講座鐘點費，6節*2,000元。
			96,000	活化教學及新文化新精神講座鐘點費，48節*2,000元。
			30,000	國中冬夏令營外聘講師鐘點費，15節*2,000元。
			10,000	國中冬夏令營助理講師鐘點費，10節*1,000元。
			28,000	課後社團活動講座鐘點費，14節*2,000元。
			6,000	特教班講座鐘點費，3節*2,000元(特教班級業務費)。
			28,800	特教班教材編輯費，4班*12月*600元。
			56,000	分組活動外聘鐘點費，28節*2,000元。
			4,000	國中適性入學宣導講座鐘點費，2節*2,000元(教育部補助2,000元)。
			8,000	國中生涯發展教育講座鐘點費，4節*2,000元。
			28,000	學生輔導指導講座鐘點費，14節*2,000元。

臺北市地方教育發展基金－臺北市立民權國民中學

基金用途－國民教育計畫明細表

中華民國112年度

單位：新臺幣元

前年度 決算數	上年度 預算數	科 目	本 年 度 預 算 數	說 明
			8,000	性別平等教育宣導活動講座鐘點費，4節*2,000元。
			7,200	性別平等教育授課鐘點費，20節*360元。
			16,000	小田園教育體驗學習講座鐘點費，8節*2,000元。
			20,000	辦理兩公約人權、法治、品德教育、特教、輔導、環教、生命、資訊安全等各類依法宣導活動外聘講師鐘點費，10節*2,000元。
			8,000	辦理兩公約人權、法治、品德教育、特教、輔導、環教、生命、資訊安全等各類依法宣導活動內聘講師鐘點費，8節*1,000元。
			2,000	12年國教宣導講座鐘點費，1節*2,000元。
17,200	26,400	委託檢驗(定)試驗認證費	26,400	
			2,000	補校建物公安檢查簽證及申報、消防安全檢測費(班級業務費)。
			16,000	建物公安檢查簽證及申報、消防安全檢測費(班級業務費)。
			8,400	飲水機水質檢驗費，7臺*1,200元。
15,140	2,000	試務甄選費	2,000	教師甄選試務費用。
		電腦軟體服務費		
36,000		材料及用品費	1,106,000	
2,125,418	2,129,000	使用材料費	191,300	較上年度預算數1,219,600元，減少1,028,300元。
926,954	1,219,600	設備零件	191,300	
			30,000	綠屋頂計畫水循環用設備零件、工具及教學用設備等。
			29,000	小田園教育體驗學習栽種工具、農具及教學用設備零件等。
			132,300	電腦設備維護及管理費，21班*6,300元。
1,198,464	909,400	用品消耗	914,700	較上年度預算數909,400元，增加5,300元。
15,600	15,600	辦公(事務)用品	15,600	
			5,360	身障班班教學用文具用品(特教班級業務費)。

臺北市地方教育發展基金－臺北市立民權國民中學

基金用途－國民教育計畫明細表

中華民國112年度

單位：新臺幣元

前年度 決算數	上年度 預算數	科 目	本 年 度 預 算 數	說 明
83,170	50,250	報章雜誌	5,360 4,880 53,050 3,050 50,000	特教班教學用文具用品(特教班級業務費)。 資優班班教學用文具用品(特教班級業務費)。 。 新購補校圖書(班級業務費)。 新購圖書(由班級設備費移列)。
23,000	23,000	醫療用品(非醫療院所使用)	23,000	
1,076,694	820,550	其他用品消耗	15,000 8,000 823,050 48,000 74,720 2,000 70,000 11,200 7,600 40,160 6,500 32,550 31,290 4,650 4,470 4,110 41,460	健康中心藥品。 體育班運動傷害防護藥品。 體育班外出比賽、移地訓練逾時誤餐餐盒費用，480人次*100元。 體育班校外參賽報名費等雜支。 課後社團活動用材料。 活化教學及新文化新精神圖書、設備零件、教學活動材料、文具、紙張、印刷等費用。 活化教學及新文化新精神辦理各領域研習逾時誤餐餐盒費用，112人次*100元。 運動會工作人員逾時誤餐餐盒費用，76人次*100元。 運動會器材、材料等。 童軍教育活動經費。 專用垃圾袋費，21班*1,550元(班級業務費)。 消毒水、衛生紙及衛生清潔用品費，21班*1,490元(班級業務費)。 補校專用垃圾袋費，3班*1,550元(班級業務費)。 補校消毒水、衛生紙及衛生清潔用品費，3班*1,490元(班級業務費)。 教學活動用材料、場地佈置等雜支(班級業務費)。 補校教學用實驗、體育、指導活動資料製作及音樂、童軍等各項材料。

臺北市地方教育發展基金－臺北市立民權國民中學

基金用途－國民教育計畫明細表

中華民國112年度

單位：新臺幣元

前年度決算數	上年度預算數	科 目	本 年 度 預 算 數	說 明
			290,220	教學用實驗器材、體育、衛生器材、指導活動資料製作及音樂、工藝、家事、童軍等各項材料。
			22,000	補校教科書，22人*1,000元。
			2,000	資優班教學工作人員逾時誤餐餐盒費用，20人次*100元(特教班級業務費)。
			1,700	身障班教學工作人員逾時誤餐餐盒費用，17人次*100元(特教班級業務費)。
			3,500	特教班教學工作人員逾時誤餐餐盒費用，35人次*100元(特教班級業務費)。
			13,820	資優班教學活動用材料，1班*1年*13,820元(特教班教學材料費)。
			27,640	特教班教學活動用材料，2班*1年*13,820元(特教班教學材料費)。
			13,820	身障班教學活動用材料，1班*1年*13,820元(特教班教學材料費)。
			4,000	辦理教師甄選工作逾時誤餐餐盒費用，40人次*100元。
			5,000	綠屋頂計畫菜苗、營養液等資材及植栽耗材。
			6,840	國中生涯發展教育教材、文具等。
			2,000	辦理兩公約人權、法治、品德教育、特教、輔導、環教、生命、資訊安全等各類依法宣導活動會議逾時誤餐餐盒費用，20人次*100元。
			12,000	小田園教育體驗學習文具、紙張、教學活動及相關會議茶水等雜支。
			9,800	性別平等教育教材、活動布置等雜支。
			13,200	學生輔導指導教學材料、適性評量測驗、文具紙張、雜支等。
			8,800	辦理學生輔導會議逾時誤餐餐盒費用，88人次*100元。
			8,000	小田園教育體驗學習種苗、種子、肥料等資材。
14,000	12,000	租金、償債、利息及相關手續費	12,000	

臺北市地方教育發展基金－臺北市立民權國民中學

基金用途－國民教育計畫明細表

中華民國112年度

單位：新臺幣元

前年度 決算數	上年度 預算數	科 目	本 年 度 預 算 數	說 明
14,000	12,000	交通及運輸設備租金	12,000	較上年度預算數12,000元，無增減。
14,000	12,000	車租	12,000	
			12,000	國中生涯發展教育參訪交通費用，3輛*4,000元。
3,556		稅捐及規費(強制費)	2,000	
3,418		土地稅	1,000	較上年度預算數0元，增加1,000元。
3,418		一般土地地價稅	1,000	學校場地地價稅(收支對列)。
138		房屋稅	1,000	較上年度預算數0元，增加1,000元。
138		一般房屋稅	1,000	學校場地房屋稅(收支對列)。
1,661,313	1,997,000	會費、捐助、補助、分攤、照 護、救濟與交流活動費	2,107,000	
56,000	68,000	捐助、補助與獎助	68,000	較上年度預算數68,000元，無增減。
56,000	68,000	獎助學員生給與	68,000	
			10,000	教育關懷獎每校推薦1名學生獎助金。
			58,000	優秀學生獎學金，29班*2學期*每人1,000元。
1,605,313	1,929,000	補貼、獎勵、慰問、照護與 救濟	2,039,000	較上年度預算數1,929,000元，增加110,000元。
73,046	67,800	獎勵費用	67,800	
			10,800	依「臺北市公立高級中等以下學校獎勵教師獎金發給要點」發放之獎勵，3人*3600元(班級業務費)。
			57,000	敬師獎勵活動費，95人*600元。
1,532,267	1,861,200	其他補貼、獎勵、慰問、 照護與救濟	1,971,200	
			995	配合預算編列至千元，增列進位數995元。
			118,300	弱勢學生教科書補助費用，91人*1,300元。
			1,002,225	清寒學生餐費補助，83人*125日*55元+83人*80日*65元。
			849,680	補助學校午餐使用有機蔬菜或有機米計畫，817人*40週*26元。
368,492	455,000	其他	466,000	
368,492	455,000	其他支出	466,000	較上年度預算數455,000元，增加11,000元。
368,492	455,000	其他	466,000	
			75,600	執行學生路隊安全導護費，3人*40週*10次

臺北市地方教育發展基金－臺北市立民權國民中學

基金用途－國民教育計畫明細表

中華民國112年度

單位：新臺幣元

前年度 決算數	上年度 預算數	科 目	本 年 度 預 算 數	說 明
				*63元。
			30,580	體育班比賽、訓練相關器材及維護、服裝、校外競賽飲水、點心、材料、用品等雜支。
			256,100	體育班學生參加校外比賽、移地訓練期間之交通費、住宿費等雜支。
			10,000	退休人員紀念品，2人*5,000元。
			22,720	運動會飲用水、獎盃、獎品、裁判費等。
			14,800	活化教學及新文化新精神班級經營相關費用。
			56,200	班級自治費，562人*2學期*50元。

臺北市地方教育發展基金－臺北市立民權國民中學

基金用途－一般行政管理計畫明細表

中華民國112年度

單位：新臺幣元

前年度 決算數	上年度 預算數	科 目	本 年 度 預 算 數	說 明
1,437,628	1,839,167	合計	1,864,000	
32,156	32,167	用人費用	32,000	
32,156	32,167	超時工作報酬	32,000	較上年度預算數32,167元，減少167元。
32,156	32,167	加班費	32,000	
			4,070	補校教職員各項業務加班費(統籌業務費)。
			22,200	教職員各項業務加班費(統籌業務費)。
			5,730	校園安全校內同仁例假日人力支援。
1,109,947	1,503,000	服務費用	1,532,000	
26,024	47,680	郵電費	47,680	較上年度預算數47,680元，無增減。
26,024	47,680	電話費	47,680	
			40,000	公務用電話費(統籌業務費)。
			7,680	校園安全保全專線電話費用等。
1,737		保險費		
1,737		其他保險費		
710,228	817,584	一般服務費	846,696	較上年度預算數817,584元，增加29,112元。
710,228	817,584	外包費	846,696	
			606,696	校警勞務外包費，1人*12月*50,558元。
			240,000	消化超額職工6人(技工、工友)業務外包費，6人*40,000元。
299,958	565,736	專業服務費	565,624	較上年度預算數565,736元，減少112元。
299,958	565,736	其他專業服務費	565,624	校園安全機械定點、機動巡邏等保全費用。
72,000	72,000	公共關係費	72,000	較上年度預算數72,000元，無增減。
72,000	72,000	公共關係費	72,000	校長特別費，12月*6,000元。
294,525	303,000	材料及用品費	299,000	
294,525	303,000	用品消耗	299,000	較上年度預算數303,000元，減少4,000元。
252,945	257,670	辦公(事務)用品	257,670	統籌業務費計算如下：普通班21班、特教班2班、體育班3班，1,290元x15班x12月=232,200元，810元x11班x12月=106,920元，補校3班，645元x3班x12月=23,220元，以上合計362,340元，除依實際需求移列加班費26,270元、誤餐費37,400元、電話費40,000元及會費1,000元外，其餘如列數。
3,100	7,250	服裝	3,050	
			1,100	校警皮鞋1雙。

臺北市地方教育發展基金－臺北市立民權國民中學

基金用途－一般行政管理計畫明細表

中華民國112年度

單位：新臺幣元

前年度 決算數	上年度 預算數	科 目	本 年 度 預 算 數	說 明
			400	校警服裝配備。
			50	校警襪子1雙。
			1,500	校警夏服1套(成立第38年)。
38,480	38,080	其他用品消耗	38,280	
			5,800	補校辦理註冊會議或活動等逾時誤餐餐盒費用，58人次*100元(統籌業務費)。
			31,600	辦理校務會議或活動等逾時誤餐餐盒費用，316人次*100元(統籌業務費)。
			880	配合預算編列至千元，增列進位數880元。
1,000	1,000	會費、捐助、補助、分攤、照 護、救濟與交流活動費	1,000	
1,000	1,000	會費	1,000	較上年度預算數1,000元，無增減。
1,000	1,000	職業團體會費	1,000	護理師1人公會會費(統籌業務費)。

臺北市地方教育發展基金－臺北市立民權國民中學

基金用途－建築及設備計畫明細表

中華民國112年度

單位：新臺幣元

前年度 決算數	上年度 預算數	科 目	本 年 度 預 算 數	說 明
7,145,846	12,064,000	合計	8,232,000	
7,145,846	12,064,000	購建固定資產、無形資產及非理財 目的之長期投資	8,232,000	
1,086,060	6,537,000	購建固定資產	2,440,000	
	4,879,000	專案計畫	1,219,000	
	4,879,000	繼續性計畫	1,219,000	
	4,879,000	(一) 無障礙電梯工程	1,219,000	本工程為111-112年度連續性工程，總工程費為6,536,000元，其中施工費5,746,520元，委託技術服務費674,550元，工程管理費114,930元，110年度執行先期規劃費437,361元，除以前年度預算數4,879,000元外，本年度續編最後1年經費1,219,000元，各年度資金需求詳如繼續性計畫分年資金需求表。
	4,879,000	購置機械及設備	1,219,000	
			958,520	一、施工費。
			236,550	二、委託技術服務費(總包價法)。
			23,930	三、工程管理費(按施工費約2%提列)。
1,086,060	1,658,000	一般建築及設備計畫	1,221,000	
	43,000	班級設備	434,000	
		購置機械及設備	344,000	
			76,000	汰換全自動視力檢查儀1臺。
			268,000	新購抽氣式藥品櫃，2臺*134,000元。
	43,000	購置雜項設備	90,000	
			90,000	新購木製器材櫃1座。
591,747	608,600	資訊設備	787,000	
591,747	608,600	購置機械及設備	787,000	
			160,000	汰換網路及資訊周邊設備(電腦專案計畫)。
			51,000	汰換筆記型電腦，2部*25,500元(電腦專案計畫)。
			408,000	汰換桌上型電腦(含顯示器)，

臺北市地方教育發展基金－臺北市立民權國民中學

基金用途－建築及設備計畫明細表

中華民國112年度

單位：新臺幣元

前年度 決算數	上年度 預算數	科 目	本 年 度 預 算 數	說 明
				16部*25,500元(電腦專案計畫)。
			168,000	汰換平板電腦，14部*12,000元(電腦專案計畫)。
494,313	1,006,400	校園設備		
311,600		購置機械及設備		
182,713	1,006,400	購置雜項設備		
	36,000	購置無形資產	36,000	
	36,000	一般建築及設備計畫	36,000	
	36,000	資訊設備	36,000	
	36,000	購置電腦軟體	36,000	
			36,000	電腦教學軟體費(電腦專案計畫)。
6,059,786	5,491,000	遞延支出	5,756,000	
6,059,786	5,491,000	一般建築及設備計畫	5,756,000	
1,234,523	3,071,000	秣秧樓屋頂防水隔熱整修工程	5,756,000	
1,234,523	3,071,000	遞延修繕房屋建築支出	5,756,000	
			5,328,241	一、施工費。
			321,194	二、委託技術服務費(總包價法)。
			106,565	三、工程管理費(按施工費約2%提列)。
4,041,985		其他遞延支出		
4,041,985		校園整修工程		
783,278	2,420,000	遞延修繕房屋建築支出		
783,278	2,420,000			

本 頁 空 白

預 算 參 考 表

臺北市地方教育發展基金－臺北市立民權國民中學

預計平衡表

中華民國112年12月31日

單位：新臺幣千元

110年(前年) 12月31日 決算數	科 目	112年12月31日 預計數	111年12月31日 預計數	比較增減(-)
2,099,701	資產合計	2,093,096	2,096,342	-3,246
2,099,701	資產	2,093,096	2,096,342	-3,246
13,421	流動資產	6,816	10,062	-3,246
13,333	現金	6,728	9,974	-3,246
13,333	銀行存款	6,728	9,974	-3,246
88	應收款項	88	88	
88	其他應收款	88	88	
3,498	投資、長期應收款項、貸墊款及準備金	3,498	3,498	
3,498	準備金	3,498	3,498	
3,092	退休及離職準備金	3,092	3,092	
406	其他準備金	406	406	
2,082,782	其他資產	2,082,782	2,082,782	
2,082,782	什項資產	2,082,782	2,082,782	
169	暫付及待結轉帳項	169	169	
2,082,613	代管資產	2,082,613	2,082,613	
2,099,701	負債及基金餘額合計	2,093,096	2,096,342	-3,246
2,092,191	負債	2,092,191	2,092,191	
4,974	流動負債	4,974	4,974	
4,974	應付款項	4,974	4,974	
4,217	應付代收款	4,217	4,217	
758	應付費用	758	758	
2,087,216	其他負債	2,087,216	2,087,216	
2,087,216	什項負債	2,087,216	2,087,216	
1,392	存入保證金	1,392	1,392	
3,092	應付退休及離職金	3,092	3,092	
2,082,613	應付代管資產	2,082,613	2,082,613	
119	暫收及待結轉帳項	119	119	
7,510	基金餘額	905	4,151	-3,246
7,510	基金餘額	905	4,151	-3,246
7,510	基金餘額	905	4,151	-3,246
7,510	累積餘額	905	4,151	-3,246

註：1.信託代理與保證資產(負債)前年度決算數0元，上年度預計數0元，本年度預計數0元。2.或有資產(負債)0元。3.本基金自93年度起，本固定項目分開原則，將屬長期固定帳項，包括固定資產17,854,712元、無形資產68,566元及長期債務0元等，另立帳類管理，未納入本表。

臺北市地方教育發展基金

各項費用

中華民國

前年度 決算數	上年度 預算數	計畫別		合計	國民教育計畫
		用途別科目			
162,953,927	168,442,000	合計		168,973,000	158,877,000
147,498,031	147,179,000	用人費用		152,276,000	152,244,000
72,451,229	72,286,200	正式員額薪資		75,479,160	75,479,160
71,089,049	71,098,200	職員薪金		74,291,160	74,291,160
765,480	672,000	工員工資		672,000	672,000
596,700	516,000	警餉		516,000	516,000
4,936,585	4,596,480	聘僱及兼職人員薪資		4,596,480	4,596,480
4,936,585	4,596,480	兼職人員酬金		4,596,480	4,596,480
1,222,559	1,008,636	超時工作報酬		1,049,098	1,017,098
1,222,559	1,008,636	加班費		1,049,098	1,017,098
16,175,421	15,645,350	獎金		16,329,710	16,329,710
7,150,124	6,653,350	考績獎金		6,917,710	6,917,710
9,025,297	8,992,000	年終獎金		9,412,000	9,412,000
42,853,503	44,616,680	退休及卹償金		45,183,288	45,183,288
42,743,525	44,562,920	職員退休及離職金		45,129,528	45,129,528
64,714	53,760	工員退休及離職金		53,760	53,760
45,264		卹償金			
9,858,734	9,025,654	福利費		9,638,264	9,638,264
7,793,503	6,319,584	分擔員工保險費		6,510,036	6,510,036
177,100	185,100	傷病醫藥費		245,100	245,100
707,866	813,120	員工通勤交通費		813,120	813,120
1,180,265	1,707,850	其他福利費		2,070,008	2,070,008
3,841,746	4,302,000	服務費用		4,472,000	2,940,000
972,937	1,114,000	水電費		1,147,800	1,147,800
894,781	1,022,000	工作場所電費		1,070,000	1,070,000
78,156	92,000	工作場所水費		77,800	77,800
79,575	99,880	郵電費		99,880	52,200
16,846	10,000	郵費		10,000	10,000
62,729	89,880	電話費		89,880	42,200
60,345	73,680	旅運費		73,680	73,680
60,345	73,680	國內旅費		73,680	73,680

一 臺北市立民權國民中學

彙計表

112年度

單位：新臺幣元

一般行政管理計畫	建築及設備計畫				
1,864,000	8,232,000				
32,000					
32,000					
32,000					
1,532,000					
47,680					
47,680					

臺北市地方教育發展基金

各項費用

中華民國

前年度 決算數	上年度 預算數	計畫別 用途別科目	合計	國民教育計畫
22,736		印刷裝訂與廣告費		
22,736		印刷及裝訂費		
824,766	888,600	修理保養及保固費	988,600	988,600
527,265	614,400	一般房屋修護費	634,400	634,400
53,995	92,600	機械及設備修護費	90,600	90,600
243,506	181,600	雜項設備修護費	263,600	263,600
1,737		保險費		
1,737		其他保險費		
905,402	1,014,304	一般服務費	1,043,416	196,720
5,174	6,720	佣金、匯費、經理費及手續費	6,720	6,720
710,228	817,584	外包費	846,696	
190,000	190,000	體育活動費	190,000	190,000
902,248	1,039,536	專業服務費	1,046,624	481,000
533,950	445,400	講課鐘點、稿費、出席審查及查詢費	452,600	452,600
17,200	26,400	委託檢驗(定)試驗認證費	26,400	26,400
15,140	2,000	試務甄選費	2,000	2,000
36,000		電腦軟體服務費		
299,958	565,736	其他專業服務費	565,624	
72,000	72,000	公共關係費	72,000	
72,000	72,000	公共關係費	72,000	
2,419,943	2,432,000	材料及用品費	1,405,000	1,106,000
926,954	1,219,600	使用材料費	191,300	191,300
926,954	1,219,600	設備零件	191,300	191,300
1,492,989	1,212,400	用品消耗	1,213,700	914,700
268,545	273,270	辦公(事務)用品	273,270	15,600
83,170	50,250	報章雜誌	53,050	53,050
3,100	7,250	服裝	3,050	
23,000	23,000	醫療用品(非醫療院所使用)	23,000	23,000
1,115,174	858,630	其他用品消耗	861,330	823,050
14,000	12,000	租金、償債、利息及相關手續費	12,000	12,000
14,000	12,000	交通及運輸設備租金	12,000	12,000

一 臺北市立民權國民中學

彙計表

112年度

單位：新臺幣元

一般行政管理計畫	建築及設備計畫				
846,696					
846,696					
565,624					
565,624					
72,000					
72,000					
299,000					
299,000					
257,670					
3,050					
38,280					

臺北市地方教育發展基金

各項費用

中華民國

前年度 決算數	上年度 預算數	計畫別 用途別科目	合計	國民教育計畫
14,000	12,000	車租	12,000	12,000
7,145,846	12,064,000	購建固定資產、無形資產及非理財目的 之長期投資	8,232,000	
1,086,060	6,537,000	購建固定資產	2,440,000	
903,347	5,487,600	購置機械及設備	2,350,000	
182,713	1,049,400	購置雜項設備	90,000	
	36,000	購置無形資產	36,000	
	36,000	購置電腦軟體	36,000	
6,059,786	5,491,000	遞延支出	5,756,000	
2,017,801	5,491,000	遞延修繕房屋建築支出	5,756,000	
4,041,985		其他遞延支出		
3,556		稅捐及規費(強制費)	2,000	2,000
3,418		土地稅	1,000	1,000
3,418		一般土地地價稅	1,000	1,000
138		房屋稅	1,000	1,000
138		一般房屋稅	1,000	1,000
1,662,313	1,998,000	會費、捐助、補助、分攤、照護、救濟 與交流活動費	2,108,000	2,107,000
1,000	1,000	會費	1,000	
1,000	1,000	職業團體會費	1,000	
56,000	68,000	捐助、補助與獎助	68,000	68,000
56,000	68,000	獎助學員生給與	68,000	68,000
1,605,313	1,929,000	補貼、獎勵、慰問、照護與救濟	2,039,000	2,039,000
73,046	67,800	獎勵費用	67,800	67,800
1,532,267	1,861,200	其他補貼、獎勵、慰問、照護與救 濟	1,971,200	1,971,200
368,492	455,000	其他	466,000	466,000
368,492	455,000	其他支出	466,000	466,000
368,492	455,000	其他	466,000	466,000

一 臺北市立民權國民中學

彙計表

112年度

單位：新臺幣元

一般行政管理計畫	建築及設備計畫				
	8,232,000				
	2,440,000				
	2,350,000				
	90,000				
	36,000				
	36,000				
	5,756,000				
	5,756,000				
1,000					
1,000					
1,000					

臺北市地方教育發展基金－臺北市立民權國民中學

員工人數彙計表

中華民國112年度

單位：人

計 畫 及 項 目	上年度最高可 進用員額數	本年度 增減(-)數	本年度最高可 進用員額數	說 明
合計	95		95	
國民教育計畫部分	95		95	
職員	92		92	
駐衛警	1		1	
工友	2		2	

註：1.本表約僱、聘用係指奉准有案之約聘僱人員。

2.外包費編列校警外包1人、消化超額職工(技工、工友)業務外包費6人，計84萬6,696元。

本 頁 空 白

臺北市地方教育發展基金

用人費用

中華民國

計畫及項目	合計	正式 員額 薪資	聘僱 人員 薪資	超時 工作 報酬	津貼	獎 金		
						年終獎金	考績獎金	其他
合計	152,276,000	75,479,160		1,049,098		9,412,000	6,917,710	
國民教育計畫	152,244,000	75,479,160		1,017,098		9,412,000	6,917,710	
正式人員	110,573,520	75,479,160		1,017,098		9,412,000	6,917,710	
兼任人員	4,596,480							
其他人員	37,074,000							
一般行政管理計畫	32,000			32,000				
正式人員	32,000			32,000				

註：1.本表兼任人員用人費用，係學校教職員兼課或請假代課鐘點費。2.外包費編列校警外包1人、消化超額職工(技工、工友)業務外包費6人，計84萬6,696元。

一 臺北市立民權國民中學

彙計表

112年度

單位：新臺幣元

退休及卹償金		資遣費	福 利 費					提繳費	兼任 人員 用人 費用
退休金	卹償金		分擔 保險費	傷病 醫藥費	提撥 福利金	員工通勤 交通費	其他		
45,183,288			6,510,036	245,100		813,120	2,070,008		4,596,480
45,183,288			6,510,036	245,100		813,120	2,070,008		4,596,480
8,163,288			6,510,036	245,100		813,120	2,016,008		4,596,480
37,020,000							54,000		

臺北市地方教育發展基金－臺北市立民權國民中學

單位（或計畫）成本分析表

中華民國112年度

單位：新臺幣千元

計畫別	單位	單位成本(元)或 平均利(費)率	數量	預算數	說明
合計				168,973	
國民教育計畫				158,877	
一般行政管理計畫				1,864	
建築及設備計畫				8,232	

臺北市地方教育發展基金－臺北市立民權國民中學

5年來主要業務計畫分析表

中華民國112年度

單位：新臺幣千元

年度及項目	單位	數量	單位成本(元)或 平均利(費)率	金額	說明
(本)年度預算數					
國民教育計畫				158,877	
(上)年度預算數					
國民教育計畫				154,539	
(前)年度決算數					
國民教育計畫				154,370	
(109)年度決算數					
國民教育計畫				135,296	
(108)年度決算數					
國民教育計畫				135,954	

臺北市地方教育發展基金

繼續性計畫分

中華民國

計畫、項目 及計畫期間	計畫內容	全程計畫 總金額	分 年	
			以前年度 預算數	112年度
合計		6,536,000	5,316,361	1,219,000
建築及設備計畫		6,536,000	5,316,361	1,219,000
專案計畫		6,536,000	5,316,361	1,219,000
(一) 無障礙電梯工程 (111-112年度)	本校特教班及身障師生對於使用無障礙電梯有極大需求。校內專科教室及其他設施，雖可提供特教班學生使用，然距離現有電梯距離遙遠，對於特教班及身障師生參與活動產生不利影響，上下樓梯不便且易生危險，爰新建耘禾樓無障礙電梯工程。	6,536,000	5,316,361	1,219,000

—臺北市立民權國民中學

年資金需求表

112年度

單位：新臺幣元

資 金 需 求 表					備 註
113年度	114年度	115年度	116年度	117年度以後	
					含110年度執行先期規劃費437,361元，餘639元不編列。

臺北市地方教育發展基金－臺北市立民權國民中學

資本資產明細表

中華民國112年度

單位：新臺幣千元

項 目	取得成本 (期初餘額)	以前年度 累計折舊/ 長期投資 評 價	本 年 度 變 動				本年度累計折 舊/長期投資 評價變動數	期末餘額	
			增加		減少				主要增減 原因說明
			金額	類型	金額	類型			
合計	54,919	36,051	2,476		4		3,417	17,923	
土地改良物	8,812	6,825					148	1,840	
房屋及建築	2,040	407					34	1,599	
機械及設備	27,444	17,378	2,350	增置			2,035	10,382	
交通及運輸 設備	2,122	1,680					159	283	
雜項設備	14,465	9,762	90	增置			1,041	3,751	
電腦軟體	36		36	增置	4	無形資 產攤銷		69	