

中華民國 112 年度 4-0501078

臺北市總預算

臺北市政府教育局主管

臺北市地方教育發展基金

臺北市數位實驗高級中等學校附屬單位預算之分預算

(特別收入基金)

臺北市數位實驗高級中等學校編

# 臺北市地方教育發展基金－臺北市數位實驗高級中等學校

## 目次

中華民國112年度

一、財務摘要 .....	第 1 頁
二、業務計畫及預算概要 .....	第 3 -8 頁
三、預算主要表	
(一) 基金來源、用途及餘絀預計表 .....	第 9 頁
(二) 現金流量預計表 .....	第 10 頁
四、預算明細表	
(一) 基金來源－服務收入明細表 .....	第 11 頁
(二) 基金來源－公庫撥款收入明細表 .....	第 12 頁
(三) 基金來源－學雜費收入明細表 .....	第 13 頁
(四) 基金用途－高中及高職教育計畫明細表 .....	第 14 -18 頁
(五) 基金用途－一般行政管理計畫明細表 .....	第 19 頁
(六) 基金用途－建築及設備計畫明細表 .....	第 20 頁
五、預算參考表	
(一) 預計平衡表 .....	第 21 頁
(二) 各項費用彙計表 .....	第 22 -27 頁
(三) 員工人數彙計表 .....	第 28 頁
(四) 用人費用彙計表 .....	第 30 -31 頁
(五) 聘用及約僱人員明細表 .....	第 32 -33 頁
(六) 單位（或計畫）成本分析表 .....	第 34 頁
(七) 5年來主要業務計畫分析表 .....	第 35 頁
(八) 資本資產明細表 .....	第 36 頁



# 臺北市地方教育發展基金－臺北市數位實驗高級中等學校

## 財務摘要

中華民國112年度

單位：新臺幣千元

項 目	本 年 度	上 年 度	比較增減數	%
經營成績：				
基金來源	34,709		34,709	--
基金用途	34,209		34,209	--
賸餘(短絀)	500		500	--
餘絀情形：				
基金餘額	500		500	--
現金流量(註)：				
現金及約當現金之淨增(減)	500		500	--

附註：現金流量係採現金及約當現金基礎，包括現金及自投資日起3個月內到期或清償之債權證券。

本 頁 空 白

# 業務計畫及預算概要

# 臺北市地方教育發展基金 - 臺北市數位實驗高級中等學校

## 業務計畫及預算概要

中華民國 112 年度

### 壹、基金概況

#### 一、設立宗旨及願景：

- (一) 本校遵照憲法第 158 條及 160 條規定，教育文化應發展國民之民族精神、自治精神，國民道德與健全體格、科學及生活智能，以培養八大學習領域及十大基本能力。
- (二) 本校自 112 年度起依教育經費編列與管理法第 13 條規定設置「臺北市地方教育發展基金」，以促進教育健全發展，提昇教育經費運用績效。
- (三) 本校遵照學校型態實驗教育實施條例第 1 條及第 3 條規定，依據特定教育理念，以學校為範圍，從事教育理念之實踐，應以學生為中心，尊重學生之多元文化、信仰及多元智能，課程、教學、教材、教法或評量之規劃，並以引導學生適性學習及促進多元教育發展為目標。
- (四) 本校屬於「學校型態實驗教育」，希望打造一所讓學生廣闊探索、天賦自由的新型態高中，融合數位科技與探究實作，實踐個人化深度學習，並致力為每一位學生量身打造最合適自己的教育模式，幫助學生發揮潛能，促進個人自我實現與社會共榮。

#### 二、施政重點：

- (一) 尊重多元發展：發掘每一位學生個別的學習潛力，運用數位科技提供學生發揮天賦潛能的舞臺。
- (二) 培養全球共通性能力：以深度學習 NPDL 的 6C 作為指標，培養學生品格、創意、溝通、協作、公民素養及批判思考的全球共通性能力。
- (三) 翻轉課程結構：以課程模組取代現有學科領域，將「自我發展」、「文化社會」及「畢業專題」作為必修，讓學生從自身出發，進而連結社會環境，在真實的生活情境中培養解決問題的能力。
- (四) 落實個人化學習模式：課程教學以線上為主、線下為輔的虛實混成，打破空間與時間限制，學生可以規劃自己的個人化課程地圖。
- (五) 營造開放民主的校園文化：
  1. 以參與式管理、落實行政、教師會、家長會三者的良性互動。
  2. 鼓勵學生成立自治社團，運用數位科技組織跨校、跨國議題探索

## 業務計畫及預算概要

中華民國 112 年度

與倡議行動。

- (六) 推動數位轉型：發展各種不同的數位創新教學、學習模式及技術，透過跨校學術研討與推廣交流，協助其他學校進行數位轉型。
- (七) 辦理潛在課程：凝聚學生對學校參與的認同感、提供親師生互動聯結與展現文化社會關懷的公民行動。
  - 1. 辦理學生學習成果分享發表、校務活動建言、關懷社會議題討論、倡議與行動。
  - 2. 鼓勵各年級自主規劃具創意性、活動性與服務性的活動，培養學生創意思考、體能挑戰、服務行動等能力。
  - 3. 舉辦學生年度主題式活動：幫助學生植根學習力、發揮影響力、發展移動力。

### 三、組織概況：

本校設置校長 1 人，綜理全校校務，下設教務處、學輔處、總務處、會計室、人事室、研究發展處（本市數位學習教育中心）等單位。

內部分層業務如下：

- (一) 教務處：秉承校長之命，辦理全校教務事項。
  - 1. 教學組：掌理課程編排、課業考查、教學研究及教學指導等事項。
  - 2. 註冊組：掌理註冊、編班、轉學、休學及成績考查等有關學籍事項。
  - 3. 實驗研究組：辦理教師專業發展評鑑、教學輔導制度、教師研習、創新實驗計畫等事項。
- (二) 學輔處：秉承校長之命，辦理全校學生事務及輔導性工作事項。
  - 1. 學生活動組：掌理學生各項教學活動、社團活動、校外競賽、教育旅行等，引導學生多元發展，重視團隊合作精神。
  - 2. 學生事務組：掌理學生事務計畫之擬定，指導學生自治團體之健全發展及學生服務學習，並透過各項活動，實施性別教育、人權教育與群己關係之教育。
  - 3. 輔導諮商組：推動輔導計畫，實施學習輔導教師、成長導師制度，提供學生學習規劃與生涯適性輔導。掌理學生校內外生活安全維護與心理健康，視個別需求提供諮商與轉介，善用內外部資源進行三級預防輔導網絡之建置與推展。



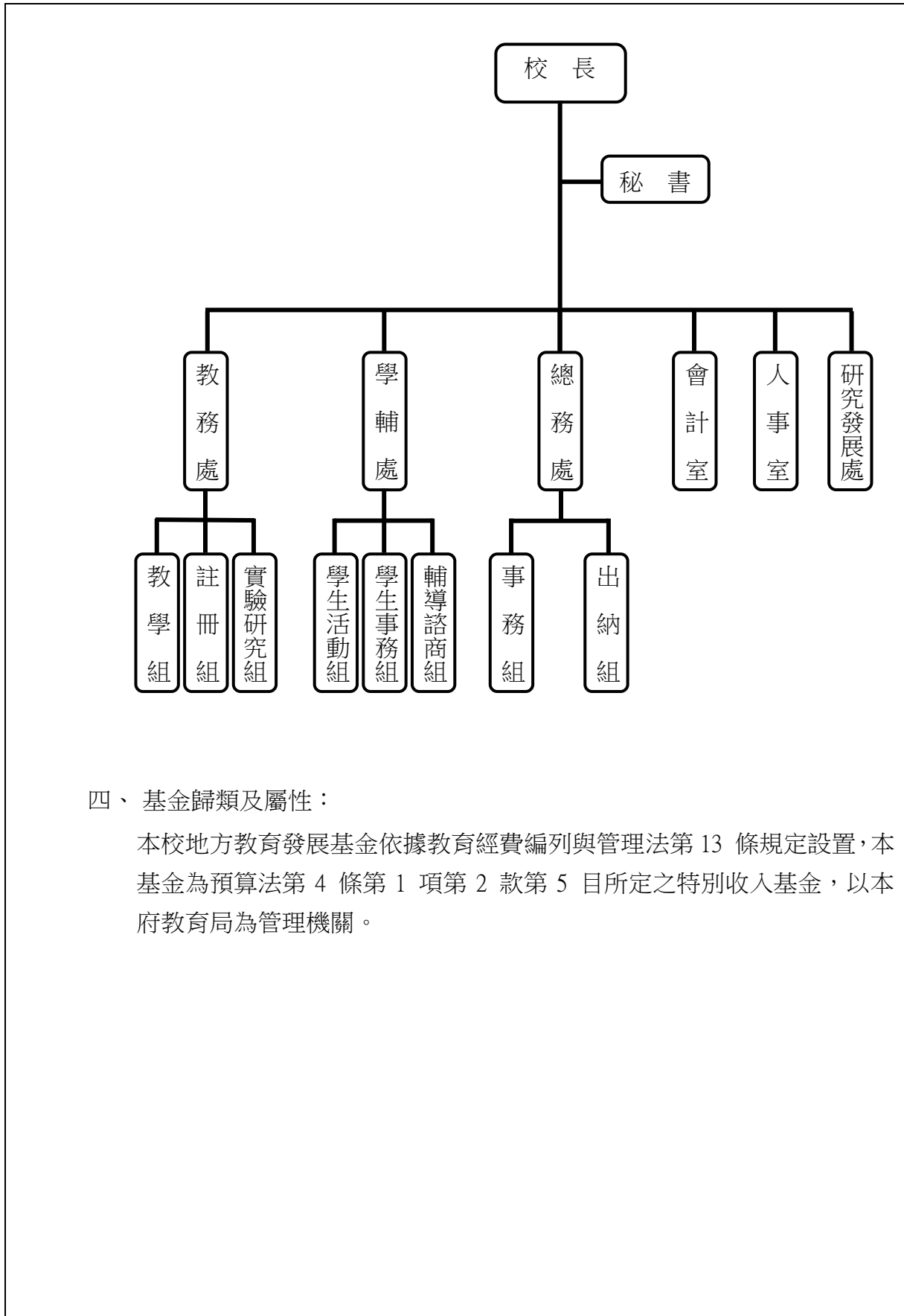
臺北市地方教育發展基金 - 臺北市數位實驗高級中等學校  
業務計畫及預算概要

中華民國 112 年度

- (三) 總務處：秉承校長之命，辦理全校總務事項。
1. 事務組：辦理校舍場地佈置及環境美化，監督校舍建築及整修，財物購買保管及分配等事項。
  2. 出納組：辦理現金、票據、契約之保管等收支移轉等事項及辦理公文收發登記與典守學校印信，撰擬繕校及檔案保管等事項。
- (四) 會計室：秉承上級主計機關之監督與指導，並受校長之指揮，依法辦理歲計、會計、統計等事項。
- (五) 人事室：秉承上級人事機關之監督與指導，並受校長之指揮，依法辦理人事管理查核等事項。
- (六) 研究發展處（本市數位學習教育中心）：協助本校資訊相關業務，並培育本市數位教學教師及數位學習模式推廣。

## 業務計畫及預算概要

中華民國 112 年度



#### 四、基金歸類及屬性：

本校地方教育發展基金依據教育經費編列與管理法第 13 條規定設置，本基金為預算法第 4 條第 1 項第 2 款第 5 目所定之特別收入基金，以本府教育局為管理機關。

# 臺北市地方教育發展基金 - 臺北市數位實驗高級中等學校

## 業務計畫及預算概要

中華民國 112 年度

### 貳、業務計畫

#### 一、基金來源：

單位：新臺幣千元

業務計畫	本年度預算數	實施內容
勞務收入	225	本年度預計收取教師及學生甄選報名費等收入。
政府撥入收入	33,257	本年度預計由公庫撥入數。
教學收入	1,227	本年度預計收取學生之學費、雜費及電腦使用費等收入。

#### 二、基金用途：

單位：新臺幣千元

業務計畫名稱	預算數	預期績效
高中及高職教育計畫	32,493	本年度預計辦理教學事項為： 1.各項教學、學生事務、圖書及輔導等業務。 2.新購工藝、自然、社會、圖書等各科教學用品，充實各科教材及用具。 3.革新教學方法，提高教學效能。 4.辦理教師甄選及學生甄選等活動。
一般行政管理計畫	218	本年度預計辦理事項為： 1.綜理學校總務、人事、會計等業務。 2.配合校務推動行政處室支援工作，進而增進校務運作。
建築及設備計畫	1,498	本年度預計辦理事項為： 1.購置各學科教學課程所需教學設備。

### 參、預算概要

#### 一、基金來源及用途之預計：

##### (一) 本年度基金來源：

服務收入 22 萬 5 千元、公庫撥款收入 3,325 萬 7 千元、學雜費收入 122 萬 7 千元，本年度基金來源 3,470 萬 9 千元，較上年度預算數 0 元，增加 3,470 萬 9 千元，主要係公庫撥款收入增編所致。

##### (二) 本年度基金用途：

高中及高職教育計畫 3,249 萬 3 千元、一般行政管理計畫 21 萬 8 千

臺北市地方教育發展基金 - 臺北市數位實驗高級中等學校  
業務計畫及預算概要

中華民國 112 年度

元、建築及設備計畫 149 萬 8 千元，本年度基金用途 3,420 萬 9 千元，較上年度預算數 0 元，增加 3,420 萬 9 千元，主要係人事費及業務費增編所致。

二、基金餘絀之預計：

本年度基金來源及用途相抵後，賸餘 50 萬元，備供以後年度財源。

三、現金流量之預計：

本年度業務活動淨現金流入 50 萬元。

四、補辦預算事項：無

肆、以前年度計畫實施成果概述：

一、前（110）年度計畫實施成果概述：無

二、上年度已過期間（111 年 1 月 1 日至 5 月 31 日止）計畫實施成果概述：無

# 預算主要表

# 臺北市地方教育發展基金－臺北市數位實驗高級中等學校

## 基金來源、用途及餘絀預計表

中華民國112年度

單位：新臺幣千元

前年度決算數	項 目	本年度預算數	上年度預算數	比較增減（－）
	基金來源	34,709		34,709
	勞務收入	225		225
	服務收入	225		225
	政府撥入收入	33,257		33,257
	公庫撥款收入	33,257		33,257
	教學收入	1,227		1,227
	學雜費收入	1,227		1,227
	基金用途	34,209		34,209
	高中及高職教育計畫	32,493		32,493
	一般行政管理計畫	218		218
	建築及設備計畫	1,498		1,498
	本期賸餘(短絀)	500		500
	期末基金餘額	500		500

註：前年度決算數細數之和與總數或略有出入，係四捨五入關係，以下各表同。

# 臺北市地方教育發展基金－臺北市數位實驗高級中等學校

## 現金流量預計表

中華民國112年度

單位：新臺幣千元

項 目	本 預	年 算	度 數	說 明
業務活動之現金流量				
本期賸餘(短絀)			500	
業務活動之淨現金流入(流出)			500	
其他活動之現金流量				
現金及約當現金之淨增(淨減)			500	
期初現金及約當現金				
期末現金及約當現金			500	

註：本表係採現金及約當現金基礎，包括現金及自投資日起3個月內到期或清償之債權證券。

# 預算明細表



臺北市地方教育發展基金－臺北市數位實驗高級中等學校

基金來源－服務收入明細表

中華民國112年度

單位：新臺幣元

科目	單位	本年度預算數			說明
		數量 業務量	利(費)率	金額	
合計				225,000	
服務收入				225,000	較上年度預算數0元，增加225,000元。
	人	270	700	189,000	教師甄選報名費收入。
	人	120	300	36,000	學生甄選報名費收入。

臺北市地方教育發展基金－臺北市數位實驗高級中等學校

基金來源－公庫撥款收入明細表

中華民國112年度

單位：新臺幣元

科目	單位	本年度預算數			說明
		數量 業務量	利(費)率	金額	
合計				33,257,000	
公庫撥款收入	年	1	33,257,000	33,257,000	較上年度預算數0元，增加33,257,000元。 市府補助款

# 臺北市地方教育發展基金－臺北市數位實驗高級中等學校

## 基金來源－學雜費收入明細表

中華民國112年度

單位：新臺幣元

科 目	單 位	本 年 度 預 算 數			說 明
		數量 業務量	利(費)率	金 額	
合計				1,227,000	
學雜費收入				1,227,000	較上年度預算數0元，增加1,227,000元。
	人、學期	96x1	380	36,480	112學年度第1學期電腦使用費。
	人、學期	48x1	380	18,240	111學年度第2學期電腦使用費。
	人、學期	48x1	2,060	98,880	112學年度第1學期高二雜費收入計48人(收支對列)。
	人、學期	48x1	1,820	87,360	112學年度第1學期高一雜費收入計48人(收支對列)。
	人、學期	48x1	1,820	87,360	111學年度第2學期高一雜費收入計48人(收支對列)。
	人、學期	96x1	6,240	599,040	112學年度第1學期學費收入計96人。
	人、學期	48x1	6,240	299,520	111學年度第2學期學費收入計48人。
	年	1	120	120	配合預算編列至千元，增列進位數120。

# 臺北市地方教育發展基金－臺北市數位實驗高級中等學校

## 基金用途－高中及高職教育計畫明細表

中華民國112年度

單位：新臺幣元

前年度決算數	上年度預算數	科 目	本 年 度 預 算 數	說 明
		合計	32,493,000	
		用人費用	31,490,000	
		正式員額薪資	18,511,680	較上年度預算數0元，增加18,511,680元。
		職員薪金	18,511,680	教職員28人薪金(含教師15人、行政13人)(詳用人費用彙計表)。
		聘僱及兼職人員薪資	1,890,992	較上年度預算數0元，增加1,890,992元。
		聘用人員薪金	435,792	約聘學務創新人力1人薪金(詳聘用及約僱人員明細表)。
		兼職人員酬金	1,455,200	
			528,000	兼課鐘點費，111-2學期每週兼課節數55節*4週*6月*400元。
			848,000	兼課鐘點費，112-1學期每週兼課節數106節*4週*5月*400元。
			79,200	教師代課鐘點費，本校編制專任教師總人數8人，按9分之1計，編列1人，每人18節11月，總節數1人*18節*11月=198節，每節400元。
		超時工作報酬	452,421	較上年度預算數0元，增加452,421元。
		加班費	452,421	
			18,500	教職員趕辦各項業務、活動加班費(收支對列)。
			5,550	課後社團活動逾時加班費。
			27,000	教師甄選活動逾時加班費。
			401,371	不休假出勤加班費。
		獎金	5,347,803	較上年度預算數0元，增加5,347,803元。
		考績獎金	2,998,280	依考績法規定核發之獎金。
		年終獎金	2,349,523	
			2,295,049	依規定於年節加發之獎金。
			54,474	約聘學務創新人力依規定於年節加發之獎金。
		退休及卹償金	1,935,588	較上年度預算數0元，增加1,935,588元。
		職員退休及離職金	1,935,588	
			1,909,440	提撥退撫基金。
			26,148	約聘學務創新人力提撥離職儲金。
		福利費	3,351,516	較上年度預算數0元，增加3,351,516元。

# 臺北市地方教育發展基金－臺北市數位實驗高級中等學校

## 基金用途－高中及高職教育計畫明細表

中華民國112年度

單位：新臺幣元

前年度決算數	上年度預算數	科 目	本 年 度 預 算 數	說 明
		分擔員工保險費	1,614,216	
			1,556,904	分擔公保、勞保、健保費。
			57,312	約聘學務創新人力分擔勞保、健保費。
		傷病醫藥費	164,700	
			96,000	教職員健康檢查費用，6人*16,000元。
			1,200	職業安全衛生健康檢查經費。
			67,500	教職員健康檢查費用，15人*4,500元。
		員工通勤交通費	367,920	
			317,520	員工上下班交通費，21人*12月*1,260元。
			50,400	員工上下班交通費，8人*5月*1,260元。
		其他福利費	1,204,680	
			569,700	喪葬補助費，3人*5月*37,980元。
			195,780	結婚補助費，3人*2月*32,630元。
			231,200	子女教育補助費。
			192,000	休假旅遊補助費。
			16,000	約聘學務創新人力休假旅遊補助費。
		服務費用	758,000	
		水電費	149,879	較上年度預算數0元，增加149,879元。
		工作場所電費	75,000	學校電費。
		工作場所水費	74,879	學校水費。
		郵電費	43,160	較上年度預算數0元，增加43,160元。
		郵費	5,960	寄發學校相關文件資料等郵資(收支對列)。
		電話費	37,200	
			30,000	公務聯絡所需電話(含安裝)費(收支對列)。
			7,200	教學活動所需行動網路月租費(收支對列)。
		旅運費	25,950	較上年度預算數0元，增加25,950元。
		國內旅費	13,750	
			6,000	教職員因公外出短程車資(收支對列)。
			7,750	教職員因公出差旅費(收支對列)。
		貨物運費	5,000	辦理各項活動之搬運費(收支對列)。
		其他旅運費	7,200	班級自治活動學生參加相關活動短程車資，以班級自治費基準編列，111學年度下學期48人及112學年度上學期96人，每人編列50元。

# 臺北市地方教育發展基金－臺北市數位實驗高級中等學校

## 基金用途－高中及高職教育計畫明細表

中華民國112年度

單位：新臺幣元

前年度 決算數	上年度 預算數	科 目	本 年 度 預 算 數	說 明
		印刷裝訂與廣告費	141,400	較上年度預算數0元，增加141,400元。
		印刷及裝訂費	141,400	
			25,000	印刷學校手冊、宣導資料等(收支對列)。
			62,400	影印機使用費(收支對列)。
			12,000	運動會相關手冊印製、海報等印刷費用。
			5,000	冬夏令營(含童軍活動)相關印刷品。
			5,000	課後社團活動刊物或手冊等印刷費用。
			7,000	辦理兩公約人權、法治、品德教育、特教、輔導、環教、生命等各類依法宣導活動相關手冊資料等印刷費用。
			3,000	辦理性別平等教育宣導活動相關手冊資料等印刷費用。
			10,000	教師甄選活動相關印刷品。
			12,000	學生徵選活動相關印刷品(收支對列)。
		修理保養及保固費	20,800	較上年度預算數0元，增加20,800元。
		機械及設備修護費	20,800	
			9,000	各項教學及公務雜項設備之保養維護費(收支對列)。
			11,800	電腦設備維護費(電腦專案計畫)。
		一般服務費	58,691	較上年度預算數0元，增加58,691元。
		佣金、匯費、經理費及手續費	691	學雜費手續費每人6元x2學期(人數按8成編列)。
		體育活動費	58,000	文康活動費，本校編列教師15人，職員13人，約聘學務創新人力1人，合計29人，每人編列2,000元。
		專業服務費	318,120	較上年度預算數0元，增加318,120元。
		講課鐘點、稿費、出席審查及查詢費	140,400	
			4,400	學生行軍訓練及實彈射擊支援教官鐘點費，11節*400元(收支對列)。
			56,000	分組活動外聘鐘點費，28節*2,000元。
			20,000	冬夏令營(含童軍活動)外聘講座鐘點費，10節*2,000元。
			20,000	課後社團活動外聘講座鐘點費，10節*2,000元。

# 臺北市地方教育發展基金－臺北市數位實驗高級中等學校

## 基金用途－高中及高職教育計畫明細表

中華民國112年度

單位：新臺幣元

前年度 決算數	上年度 預算數	科 目	本 年 度 預 算 數	說 明
			20,000	辦理性別平等教育宣導活動外聘講座鐘點費，10節*2,000元。
			20,000	辦理兩公約人權、法治、品德教育、特教、輔導、環教、生命等各類依法宣導活動外聘講座鐘點費，10節*2,000元。
		試務甄選費	123,000	
			103,000	教師甄選試務費用。
			20,000	學生甄選試務費用(收支對列)。
		電腦軟體服務費	54,720	學生電腦使用教學軟體(收支對列)。
		材料及用品費	205,000	
		使用材料費	28,800	較上年度預算數0元，增加28,800元。
		設備零件	28,800	
			10,000	教學所需設備零件(收支對列)。
			18,800	辦理教師甄選活動所需設備零件。
		用品消耗	176,200	較上年度預算數0元，增加176,200元。
		辦公(事務)用品	14,000	
			3,000	辦理性別平等教育宣導活動相關手冊資料所需文具及紙張等用品。
			3,000	辦理兩公約人權、法治、品德教育、特教、輔導、環教、生命等各類依法宣導活動所需文具及紙張等用品。
			3,000	課後社團活動用文具用品。
			5,000	辦理教學活動相關文具及事務用品(收支對列)。
		其他用品消耗	162,200	
			10,000	專用垃圾袋費14公升，4箱*2,500元(收支對列)。
			5,150	辦理校教學、打靶或露營活動相關用品、清潔等雜支(收支對列)。
			15,600	教學所需相關教具、教材等雜支(收支對列)。
			2,000	辦理會議或教學活動相關會議逾時誤餐餐盒費用，20人次*100元(收支對列)。
			16,450	課後社團活動場地租借及佈置、茶水及攝影等各項雜支。

# 臺北市地方教育發展基金－臺北市數位實驗高級中等學校

## 基金用途－高中及高職教育計畫明細表

中華民國112年度

單位：新臺幣元

前年度決算數	上年度預算數	科 目	本 年 度 預 算 數	說 明
			10,000	辦理冬夏令營(含童軍活動)活動佈置、相關用品、清潔等雜支。
			5,000	冬夏令營(含童軍活動)逾時誤餐餐盒費用，50人次*100元。
			12,000	運動會所需獎盃、錦旗、獎牌、獎品等費用。
			20,000	運動會場地佈置、相關用品、清潔等雜支費用。
			18,000	輔導活動適性評量教材用具。
			5,000	辦理兩公約人權、法治、品德教育、特教、輔導、環教、生命等各類依法宣導活動雜支。
			5,000	辦理兩公約人權、法治、品德教育、特教、輔導、環教、生命等各類依法宣導活動餐逾時誤餐餐盒費用，50人次*100元。
			4,000	辦理性別平等教育宣導活動逾時誤餐餐盒費用，40人次*100元。
			25,000	教師甄選耗材、相關場地佈置及雜支。
			5,000	教師甄選試務辦理各項會議逾時誤餐餐盒費用，50人次*100元。
			4,000	學生甄選耗材及雜支(收支對列)。
		會費、捐助、補助、分攤、照護、救濟與交流活動費	40,000	
		捐助、補助與獎助	19,000	較上年度預算數0元，增加19,000元。
		獎助學員生給與	19,000	
			9,000	優秀學生獎學金，111學年度下學期3班及112學年度上學期6班*1,000元。
			10,000	教育關懷獎每校推薦1名學生獎助金。
		補貼、獎勵、慰問、照護與救濟	21,000	較上年度預算數0元，增加21,000元。
		獎勵費用	21,000	
			17,400	敬師獎勵活動費，29人*600元。
			3,600	依「臺北市公立高級中等以下學校獎勵教師獎金發給要點」發放之獎勵，1人*3,600元。



# 臺北市地方教育發展基金－臺北市數位實驗高級中等學校

## 基金用途－一般行政管理計畫明細表

中華民國112年度

單位：新臺幣元

前年度 決算數	上年度 預算數	科 目	本 年 度 預 算 數	說 明
		合計	218,000	
		服務費用	153,000	
		公共關係費	153,000	較上年度預算數0元，增加153,000元。
		公共關係費	153,000	
			600	配合預算編列至千元，增列進位數600元。
			152,400	校長特別費，12月*12,700元。
		材料及用品費	64,000	
		用品消耗	64,000	較上年度預算數0元，增加64,000元。
		辦公(事務)用品	64,000	所需辦公用品(統籌業務費)。
		會費、捐助、補助、分攤、照 護、救濟與交流活動費	1,000	
		會費	1,000	較上年度預算數0元，增加1,000元。
		職業團體會費	1,000	護理師1人公會會費(統籌業務費)。

# 臺北市地方教育發展基金－臺北市數位實驗高級中等學校

## 基金用途－建築及設備計畫明細表

中華民國112年度

單位：新臺幣元

前年度 決算數	上年度 預算數	科 目	本 年 度 預 算 數	說 明
		合計	1,498,000	
		購建固定資產、無形資產及非理財 目的之長期投資	1,498,000	
		購建固定資產	1,462,000	
		一般建築及設備計畫	1,462,000	
		班級設備	434,000	
		購置機械及設備	110,000	
			21,000	新購攝影套組1臺。
			89,000	新購電子班牌1組。
		購置交通及運輸設備	48,000	
			48,000	新購廣播錄音系統(含麥克風 )，2組*24,000元。
		購置雜項設備	276,000	
			66,000	新購紫外線消毒燈，3臺 *22,000元。
			38,000	新購智能飛輪車，2臺*19,800 元。
			46,000	新購飲水機，2臺*23,000元。
			60,000	新購冰箱，2臺*30,000元。
			37,000	汰換學習基地冷氣1臺。
			16,000	新購蒸氣烘烤爐1臺。
			13,000	新購碎紙機1臺。
		資訊設備	1,028,000	
		購置機械及設備	1,028,000	
			59,000	汰換網路及資訊周邊設備(電 腦專案計畫)。
			765,000	汰換筆記型電腦，30部*25,500 元(電腦專案計畫)。
			204,000	汰換桌上型電腦(含顯示器)，8 部*25,500元(電腦專案計畫)。
		購置無形資產	36,000	
		一般建築及設備計畫	36,000	
		資訊設備	36,000	
		購置電腦軟體	36,000	
			36,000	電腦教學軟體費(電腦專案計 畫)。

# 預算參考表

# 臺北市地方教育發展基金－臺北市數位實驗高級中等學校

## 預計平衡表

中華民國112年12月31日

單位：新臺幣千元

110年(前年) 12月31日 決算數	科 目	112年12月31日 預計數	111年12月31日 預計數	比較增減(-)
	資產合計	500		500
	資產	500		500
	流動資產	500		500
	現金	500		500
	銀行存款	500		500
	負債及基金餘額合計	500		500
	基金餘額	500		500
	基金餘額	500		500
	基金餘額	500		500
	累積餘額	500		500

註：1.信託代理與保證資產(負債)本年度預計數0元。

2.或有資產(負債)0元。

3.本基金自93年度起，本固定項目分開原則，將屬長期固定帳項，包括固定資產1,321,200元、無形資產32,400元及長期債務0元等，另立帳類管理，未納入本表。

## 臺北市地方教育發展基金－臺

## 各項費用

中華民國

前年度 決算數	上年度 預算數	計畫別	合計	高中及高職教育計 畫
		用途別科目		
		合計	34,209,000	32,493,000
		用人費用	31,490,000	31,490,000
		正式員額薪資	18,511,680	18,511,680
		職員薪金	18,511,680	18,511,680
		聘僱及兼職人員薪資	1,890,992	1,890,992
		聘用人員薪金	435,792	435,792
		兼職人員酬金	1,455,200	1,455,200
		超時工作報酬	452,421	452,421
		加班費	452,421	452,421
		獎金	5,347,803	5,347,803
		考績獎金	2,998,280	2,998,280
		年終獎金	2,349,523	2,349,523
		退休及卹償金	1,935,588	1,935,588
		職員退休及離職金	1,935,588	1,935,588
		福利費	3,351,516	3,351,516
		分擔員工保險費	1,614,216	1,614,216
		傷病醫藥費	164,700	164,700
		員工通勤交通費	367,920	367,920
		其他福利費	1,204,680	1,204,680
		服務費用	911,000	758,000
		水電費	149,879	149,879
		工作場所電費	75,000	75,000
		工作場所水費	74,879	74,879
		郵電費	43,160	43,160
		郵費	5,960	5,960
		電話費	37,200	37,200
		旅運費	25,950	25,950
		國內旅費	13,750	13,750
		貨物運費	5,000	5,000
		其他旅運費	7,200	7,200
		印刷裝訂與廣告費	141,400	141,400

# 北市數位實驗高級中等學校

## 彙計表

112年度

單位：新臺幣元

一般行政管理計畫	建築及設備計畫				
218,000	1,498,000				
153,000					

## 臺北市地方教育發展基金－臺

## 各項費用

中華民國

前年度 決算數	上年度 預算數	計畫別	合計	高中及高職教育計畫
		用途別科目		
		印刷及裝訂費	141,400	141,400
		修理保養及保固費	20,800	20,800
		機械及設備修護費	20,800	20,800
		一般服務費	58,691	58,691
		佣金、匯費、經理費及手續費	691	691
		體育活動費	58,000	58,000
		專業服務費	318,120	318,120
		講課鐘點、稿費、出席審查及查詢費	140,400	140,400
		試務甄選費	123,000	123,000
		電腦軟體服務費	54,720	54,720
		公共關係費	153,000	
		公共關係費	153,000	
		材料及用品費	269,000	205,000
		使用材料費	28,800	28,800
		設備零件	28,800	28,800
		用品消耗	240,200	176,200
		辦公(事務)用品	78,000	14,000
		其他用品消耗	162,200	162,200
		購建固定資產、無形資產及非理財目的 之長期投資	1,498,000	
		購建固定資產	1,462,000	
		購置機械及設備	1,138,000	
		購置交通及運輸設備	48,000	
		購置雜項設備	276,000	
		購置無形資產	36,000	
		購置電腦軟體	36,000	
		會費、捐助、補助、分攤、照護、救濟 與交流活動費	41,000	40,000
		會費	1,000	
		職業團體會費	1,000	
		捐助、補助與獎助	19,000	19,000
		獎助學員生給與	19,000	19,000
		補貼、獎勵、慰問、照護與救濟	21,000	21,000

# 北市數位實驗高級中等學校

## 彙計表

112年度

單位：新臺幣元

一般行政管理計畫	建築及設備計畫				
<p>153,000</p> <p>153,000</p> <p>64,000</p> <p>64,000</p> <p>64,000</p> <p>1,000</p> <p>1,000</p> <p>1,000</p>	<p>1,498,000</p> <p>1,462,000</p> <p>1,138,000</p> <p>48,000</p> <p>276,000</p> <p>36,000</p> <p>36,000</p>				



臺北市地方教育發展基金－臺

各項費用

中華民國

前年度 決算數	上年度 預算數	計畫別 用途別科目	合計	高中及高職教育計畫
		獎勵費用	21,000	21,000

# 北市數位實驗高級中等學校

## 彙計表

112年度

單位：新臺幣元

一般行政管理計畫	建築及設備計畫				

臺北市地方教育發展基金－臺北市數位實驗高級中等學校

員工人數彙計表

中華民國112年度

單位：人

計 畫 及 項 目	上年度最高可 進用員額數	本年度 增減(-)數	本年度最高可 進用員額數	說 明
合計		29	29	
高中及高職教育計畫部分		29	29	
職員		28	28	
聘用		1	1	

註：1.本表約僱、聘用係指奉准有案之約聘僱人員。

本 頁 空 白

# 臺北市地方教育發展基金－臺

## 用人費用

中華民國

計畫及項目	合計	正式 員額 薪資	聘僱 人員 薪資	超時 工作 報酬	津貼	獎 金		
						年終獎金	考績獎金	其他
合計	31,490,000	18,511,680	435,792	452,421		2,349,523	2,998,280	
高中及高職 教育計畫	31,490,000	18,511,680	435,792	452,421		2,349,523	2,998,280	
正式人員	29,445,074	18,511,680		452,421		2,295,049	2,998,280	
聘僱人員	589,726		435,792			54,474		
兼任人員	1,455,200							

註：1.本表兼任人員用人費用，係學校教職員兼課或請假代課鐘點費。

# 北市數位實驗高級中等學校

## 彙計表

112年度

單位：新臺幣元

退休及卹償金		資遣費	福 利 費					提繳費	兼任 人員 用人 費用
退休金	卹償金		分擔 保險費	傷病 醫藥費	提撥 福利金	員工通勤 交通費	其他		
1,935,588			1,614,216	164,700		367,920	1,204,680	1,455,200	
1,935,588			1,614,216	164,700		367,920	1,204,680	1,455,200	
1,909,440			1,556,904	164,700		367,920	1,188,680		
26,148			57,312				16,000	1,455,200	

臺北市地方教育發展基金－臺

聘用及約僱

中華民國

區分及職稱	人數	擔任工作	聘用或約僱起訖期間	薪點	年需經費
合計	1				589,726
聘用人員小計	1				589,726
專業人員	1				589,726
聘用人員(280)	1	學生生活輔導轉介等	112/1/1-112/12/31	280	589,726

# 北市數位實驗高級中等學校

## 人員明細表

112年度

單位：新臺幣元

小計	月 支			離職 儲金	經費來源 及其科目
	折合 金額	勞保 保險費	健康 保險費		
36,316	36,316				高中及高職教育計畫



# 臺北市地方教育發展基金－臺北市數位實驗高級中等學校

## 單位（或計畫）成本分析表

中華民國112年度

單位：新臺幣千元

計 畫 別	單 位	單位成本(元)或 平均利(費)率	數 量	預 算 數	說 明
合計				34,209	
高中及高職教育計畫				32,493	
一般行政管理計畫				218	
建築及設備計畫				1,498	

臺北市地方教育發展基金－臺北市數位實驗高級中等學校

5年來主要業務計畫分析表

中華民國112年度

單位：新臺幣千元

年度及項目	單位	數量	單位成本(元)或 平均利(費)率	金額	說明
(本)年度預算數 高中及高職教育計畫				32,493	
(上)年度預算數 高中及高職教育計畫					
(前)年度決算數 高中及高職教育計畫					

臺北市地方教育發展基金－臺北市數位實驗高級中等學校

資本資產明細表

中華民國112年度

單位：新臺幣千元

項 目	取得成本 (期初餘額)	以前年度 累計折舊/ 長期投資 評 價	本 年 度 變 動				本年度累計折 舊/長期投資 評價變動數	期末餘額	
			增加		減少				主要增減 原因說明
			金額	類型	金額	類型			
合計			1,498		4		141	1,354	
機械及設備			1,138	增置			114	1,024	
交通及運輸 設備			48	增置			4	44	
雜項設備			276	增置			23	253	
電腦軟體			36	增置	4	無形資 產攤銷		32	