

中華民國 112 年度

4-0501462

臺北市總預算

臺北市政府教育局主管

臺北市地方教育發展基金

臺北市中山區大直國民小學附屬單位預算之分預算

(特別收入基金)

臺北市中山區大直國民小學編

臺北市地方教育發展基金－臺北市中山區大直國民小學

目次

中華民國112年度

一、財務摘要	第 1 頁
二、業務計畫及預算概要	第 3 -13 頁
三、預算主要表	
(一) 基金來源、用途及餘絀預計表	第 15 頁
(二) 現金流量預計表	第 16 頁
四、預算明細表	
(一) 基金來源－服務收入明細表	第 17 頁
(二) 基金來源－財產處分收入明細表	第 18 頁
(三) 基金來源－利息收入明細表	第 19 頁
(四) 基金來源－其他財產收入明細表	第 20 頁
(五) 基金來源－公庫撥款收入明細表	第 21 頁
(六) 基金來源－學雜費收入明細表	第 22 頁
(七) 基金來源－雜項收入明細表	第 23 頁
(八) 基金用途－國民教育計畫明細表	第 24 -34 頁
(九) 基金用途－學前教育計畫明細表	第 35 -36 頁
(十) 基金用途－一般行政管理計畫明細表	第 37 頁
(十一) 基金用途－建築及設備計畫明細表	第 38 -39 頁
五、預算參考表	
(一) 預計平衡表	第 41 頁
(二) 各項費用彙計表	第 42 -49 頁
(三) 員工人數彙計表	第 50 頁
(四) 用人費用彙計表	第 52 -53 頁
(五) 聘用及約僱人員明細表	第 54 -55 頁

臺北市地方教育發展基金－臺北市中山區大直國民小學

目 次

中華民國112年度

(六) 單位(或計畫)成本分析表	第 56	頁
(七) 5年來主要業務計畫分析表	第 57	頁
(八) 資本資產明細表	第 58	頁

臺北市地方教育發展基金－臺北市中山區大直國民小學

財務摘要

中華民國112年度

單位：新臺幣千元

項 目	本 年 度	上 年 度	比較增減數	%
經營成績：				
基金來源	163,414	159,755	3,659	2.29
基金用途	166,952	160,592	6,360	3.96
賸餘(短絀)	-3,538	-837	-2,701	--
餘絀情形：				
基金餘額	4,801	8,339	-3,538	-42.43
現金流量(註)：				
現金及約當現金之淨增(減)	-3,538	-837	-2,701	--

附註：現金流量係採現金及約當現金基礎，包括現金及自投資日起3個月內到期或清償之債權證券。

本 頁 空 白

業務計畫及預算概要

臺北市地方教育發展基金－臺北市中山區大直國民小學

業務計畫及預算概要

中華民國 112 年度

壹、基金概況

一、設立宗旨及願景：

- (一) 本校遵照憲法第 158 條及 160 條規定，教育文化應發展國民之民族精神、自治精神，國民道德與健全體格、科學及生活智能，以培養八大學習領域及十大基本能力。
- (二) 本校自 91 年度起依教育經費編列與管理法第 13 條規定設置「臺北市地方教育發展基金」，以促進教育健全發展，提昇教育經費運用績效。
- (三) 以「打造一個沒有危機的學校、共塑一所具感動力的校園」為願景，「健康快樂、認真負責、關懷尊重、創新卓越」為教育核心價值，積極在空間活化、資源整合、課程革新、創新實驗與教學翻轉的正向發展中，成為具有特色的優質學校。

二、施政重點：

- (一) 開啟多元智慧：尊重每個學生獨特的個性，以多元智慧的觀點協助他找到生命的亮點，肯定天生我才必有用，能知於學，樂於學。
- (二) 培養生活能力：培養學生帶得走的公民關鍵能力，強化自我管理、閱讀理解、理性批判、問題解決、奉獻服務、溝通表達等核心素養。
- (三) 蘊育人文情懷：在溫馨開放的校園文化中，孕育人文情懷，學會尊重、包容；建構生命的價值、完成人性的開展。
- (四) 建置溫馨民主的校園文化：
 1. 以參與式管理、落實行政、教師會、家長會三者的良性互動。
 2. 以學生第一，教學優先的觀念提昇行政服務效率。
 3. 放下威權心態，開啟校園民主之風氣。
- (五) 推動適性教學：
 1. 落實校本課程理念，採多元化、活潑化的教學及評量。
 2. 運用校內、外資源，加強多元學習能力。
 3. 關懷相對弱勢學生之教學及輔導。
 4. 推動行動學習，充實學生運用資訊之知能，並提昇教師運用學習載具教學之能力。

臺北市地方教育發展基金－臺北市中山區大直國民小學

業務計畫及預算概要

中華民國 112 年度

(六) 辦理發展性的訓輔活動：

1. 辦理各項活動、競賽及展演。
2. 推動校內外學習服務。
3. 發展績優社團及校隊，如國樂、管樂、合唱、樂儀隊、童軍等。
4. 加強新興領域教育的辦理，並融入各科教學以收成效。

三、組織概況：

本校設置校長 1 人，綜理全校校務，下設教務處、學生事務處、總務處、輔導室、會計室、人事室及幼兒園等單位。

內部分層業務如下：

(一) 教務處：秉承校長之命，辦理全校教務事項。

1. 教學組：掌理課程編排、課業考查、學藝競賽、教學研究、教師進修、差假教師調代課及缺補課之查核等事項。
2. 註冊組：掌理註冊、編班、轉學、學籍保管、各項獎助學金補助及成績考查等有關學籍事項。
3. 設備組：掌理教科書編選、教學用具之管理、保管及出版學校刊物等事項。
4. 資訊組：掌理電腦設備及區域網路之管理、保管等事項。

(二) 學生事務處：秉承校長之命，辦理全校學生事務事項。

1. 訓育組：掌理訓育計畫之擬定及辦理各類訓育等活動。
2. 體育組：掌理學生體育活動、體格鍛鍊等事項。
3. 生教組：掌理學生日常生活常規，辦理交通導護各項事項。
4. 衛生組：掌理健康檢查，個人及環境衛生檢查、保健等事項。

(三) 總務處：秉承校長之命，辦理全校總務事項。

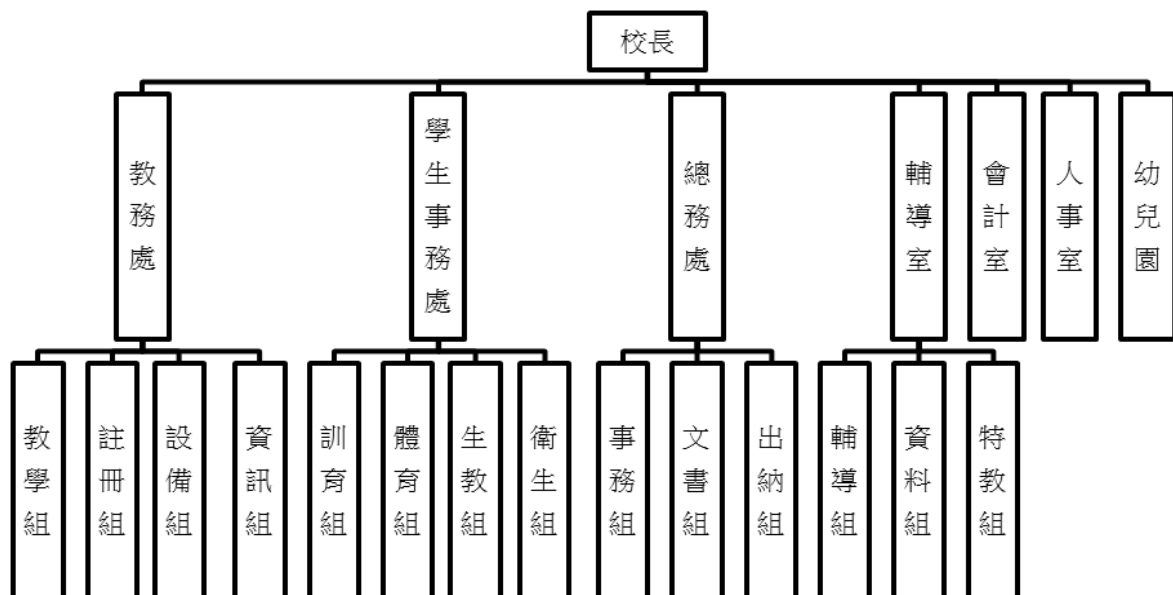
1. 事務組：掌理校舍、校具、財產、物品採購保管、工程發包、監工及驗收。
2. 文書組：掌理文件收發登錄、撰擬繕校、典守學校印信、檔案保管、整理各項會議紀錄及校史等事項。
3. 出納組：掌理現金、零用金、票據、契約之保管等收支事項，辦理員工薪津發放及各項扣繳單據證明等。

臺北市地方教育發展基金－臺北市中山區大直國民小學

業務計畫及預算概要

中華民國 112 年度

- (四) 輔導室：秉承校長之命，辦理全校學生學習輔導、生活輔導、生涯輔導等事項。
1. 輔導組：掌理學生個案建立、學習輔導、生活輔導、生涯輔導及兩性教育、親職教育等事項。
 2. 資料組：辦理輔導資料搜集建檔、組訓愛心家長、實施測驗、社區人力整合、出版親職刊物等事項。
 3. 特教組：擬訂特殊教育計畫章則、親師輔導諮詢、特教班甄選鑑別、實施各項診斷測驗、特教兒童追蹤輔導等事項。
- (五) 會計室：秉承上級主計機關之監督與指導，並受校長之指揮，依法辦理歲計、會計、統計等事項。
- (六) 人事室：秉承上級人事機關之監督與指導，並受校長之指揮，依法辦理人事管理查核等事項。
- (七) 幼兒園：秉承校長之命，綜理園務、規劃幼兒教學、保育、環境與各項措施。



臺北市地方教育發展基金－臺北市中山區大直國民小學

業務計畫及預算概要

中華民國 112 年度

四、基金歸類及屬性：

本校地方教育發展基金依據教育經費編列與管理法第 13 條規定設置，本基金為預算法第 4 條第 1 項第 2 款第 5 目所定之特別收入基金，以本府教育局為管理機關。

貳、業務計畫

一、基金來源：

單位：新臺幣千元

業務計畫	本年度預算數	實施內容
勞務收入	778	本年度預計辦理暑期泳訓班報名費及教師甄選報名費等收入。
財產收入	93	本年度預計辦理財產報廢變賣之殘值收入、利息收入、教職員工停車收入、校園場地開放收入等。
政府撥入收入	159,661	本年度預計由公庫撥入數。
教學收入	2,099	本年度預計收取學生之學費、雜費等收入。
其他收入	783	本年度預計收取工程圖說費收入、數位學生證補卡及廠商履約逾期罰款等收入。

二、基金用途：

單位：新臺幣千元

業務計畫	本年度預算數	實施內容
國民教育計畫	158,106	本年度預計辦理教學事項為： 1. 各項教學、學生事務、圖書及輔導等業務。 2. 新購教具、圖書等各科教學設備，充實各科教材及用具。 3. 革新教學方法，提高教學效能。 4. 教師甄選業務、指定活動等項目。
學前教育計畫	414	本年度預計辦理教學事項為： 1. 幼兒園各項教學及活動。 2. 新購教學用品，革新教學方法，提高教學效能。

臺北市地方教育發展基金－臺北市中山區大直國民小學

業務計畫及預算概要

中華民國 112 年度

			3. 幼兒園各項活動，鍛鍊幼兒強健的體，增進幼兒各項生活智能。
一般行政管理計畫	2,466		本年度預計辦理事項為： 1. 綜理學校總務、人事、會計等業務。 2. 配合校務推動行政處室支援工作，進而增進校務運作。
建築及設備計畫	5,966		本年度預計辦理事項為： 1. 購置各學科教學課程所需教學設備。 2. 辦理游泳池地坪及廁所淋浴間整修工程。 3. 辦理運動場域照明汰換工程。

參、預算概要

一、基金來源及用途之預計：

(一) 本年度基金來源：

服務收入 77 萬 8 千元、財產處分收入 3 萬元、利息收入 1 千元、其他財產收入 6 萬 2 千元、公庫撥款收入 1 億 5,966 萬 1 千元、學雜費收入 209 萬 9 千元、雜項收入 78 萬 3 千元，本年度基金來源 1 億 6,341 萬 4 千元，較上年度預算數 1 億 5,975 萬 5 千元，增加 365 萬 9 千元，約 2.29%，主要係市庫撥款收入增編所致。

(二) 本年度基金用途：

國民教育計畫 1 億 5,810 萬 6 千元，學前教育計畫 41 萬 4 千元，一般行政管理計畫 246 萬 6 千元，建築及設備計畫 596 萬 6 千元，本年度基金用途 1 億 6,695 萬 2 千元，較上年度預算數 1 億 6,059 萬 2 千元，增加 636 萬元，約 3.96%，主要係因業務需要核實增列所致。

二、基金餘絀之預計：

本年度基金來源及用途相抵後，差短 353 萬 8 千元，較上年度預算數差短 83 萬 7 千元，增加 270 萬 1 千元，將移用以前基金餘額支應。

三、現金流量之預計：

本年度業務活動淨現金流出 353 萬 8 千元。

臺北市地方教育發展基金 – 臺北市中山區大直國民小學
業務計畫及預算概要

中華民國 112 年度

四、補辦預算事項：詳補辦預算明細表

(一) 固定資產之建設改良擴充 50 萬 6 千元

- 1.110 年度教育部補助公立國民中小學視聽教室優化計畫 31 萬元。
- 2.110 年度教育部補助國民小學身心障礙資源班教學設備 8 萬 5 千元，學校自籌款由其他準備金項下支應 1 萬 5 千元，共計 10 萬元。
- 3.110 年度教育局提昇行動學習智慧教學計畫，補助教學設備平板電腦 9 萬 6 千元。

肆、以前年度計畫實施成果概述：

一、前(110)年度計畫實施成果概述：

業務計畫	實施概況	實 施 成 果
勞務收入	本年度預計辦理暑期泳訓班報名費及教師甄選報名費等收入。	本年度暑期泳訓班停辦報名費無收入及教師甄選報名費收入 2 萬元。
財產收入	本年度預計辦理財產報廢變賣之殘值收入、利息收入、教職員工停車收入、校園場地開放收入等。	本年度已收取財產報廢變賣殘值收入 3 千元、教職員工停車收入及校園場地開放收入 5 萬 3 千元等。
政府撥入收入	本年度預計由公庫撥入數。	本年度已收取公庫撥入數 1 億 6,339 萬 2 千元及教育部之補助計畫 194 萬 5 千元。
教學收入	本年度預計收取學生之學費、雜費等收入。	本年度已收取學生之學費、雜費等收入 209 萬 1 千元。
其他收入	本年度預計收取工程圖說費收入、數位學生證補卡及廠商履約逾期罰款等收入。	本年度已收取工程圖說費收入、數位學生證補卡及廠商履約逾期罰款等收入 6 萬 9 千元。

臺北市地方教育發展基金－臺北市中山區大直國民小學

業務計畫及預算概要

中華民國 112 年度

國民教育計畫	本年度預計辦理教學事項為： 1. 辦理各項教學、學生事務、圖書及輔導等業務。 2. 新購教具、圖書等各科教學設備，充實各科教材及用具。 3. 革新教學方法，提高教學效能。 4. 辦理教師甄選、指定活動等項目。	本年度已辦理教學事項為： 1. 辦理各項教學、學生事務、圖書及輔導等業務。 2. 新購教具、圖書等各科教學設備，充實各科教材及用具。 3. 建構大屏智慧教室與IRS即時回饋系統教室，引進智慧教育互動教學模式，提升教師教學效能。 4. 參與臺北市創新實驗計畫、數學能力重建工作坊計畫，引進邏輯編程機器人、OSMO擴增實境體驗軟體，運用新科技載具融入教學。 5. 辦理普通科、本土語代理代課教師甄選。
學前教育計畫	本年度預計辦理教學事項為： 1. 辦理幼兒園各項教學及活動。 2. 新購教學用品，革新教學方法，提高教學效能。 3. 辦理幼兒園各項活動，鍛鍊幼兒強健的身體，增進幼兒各項生活智能。	本年度已辦理教學事項為： 1. 新購教學設備與用品，提升教學效能。 2. 提供安全有機米供餐，增進供餐品質。 3. 辦理幼兒園各項活動，拓展多元學習，增進幼兒各項能力。
一般行政管理計畫	本年度預計辦理事項為： 1. 綜理學校總務、人事、會計等業務。 2. 配合校務推動行政處室支援工作，進而增進校務運作。	本年度已辦理事項為： 綜理學校總務、人事、會計等業務，並配合校務推動行政處室支援工作，進而增進校務運作，達成預期目標。

臺北市地方教育發展基金 - 臺北市中山區大直國民小學

業務計畫及預算概要

中華民國 112 年度

建築及設備計畫	本年度預計辦理事項為： 1. 購置各學科教學課程需教學設備。 2. 辦理視聽教室整修工程。 3. 辦理行政大樓走廊地坪整修工程。 4. 辦理幼兒園遮陽工程。 5. 辦理運動場域照明汰換工程。 6. 辦理活動中心空調汰換工程。	本年度已辦理事項為： 1. 購置各學科教學課程需教學設備。 2. 辦理視聽教室整修工程。 3. 辦理行政大樓走廊地坪整修工程。 4. 辦理幼兒園遮陽工程。 5. 辦理運動場域照明汰換工程。 6. 辦理活動中心空調汰換工程。
---------	--	---

二、上年度已過期間（111 年 1 月 1 日至 5 月 31 日止）計畫實施成果概述：

業務計畫	實施概況	實施成果
勞務收入	本年度截至 5 月 31 日止預計辦理教師甄選報名費等收入。	本年度截至 5 月 31 日止教師甄選報名費等收入尚未入庫。
財產收入	本年度截至 5 月 31 日止預計辦理財產報廢變賣之殘值收入、教職員工停車收入、校園場地開放收入等。	本年度截至 5 月 31 日止已收取財產報廢變賣之殘值收入 3 千元等。
政府撥入收入	本年度截至 5 月 31 日止預計公庫撥入數。	本年度截至 5 月 31 日止已收取公庫撥入數 8,587 萬 1 千元及教育部之補助計畫 181 萬元。
教學收入	本年度截至 5 月 31 日止預計預計收取學生之 1 學期學費、雜費等收入。	本年度截至 5 月 31 日止已收取學生之學費、雜費等收入 104 萬 5 千元。
其他收入	本年度截至 5 月 31 日止預計收取數位學生證補卡及電子領標文件費等收入。	本年度截至 5 月 31 日止已收取冷氣使用費餘額轉其他準備金等收入 103 萬 5 千元。

臺北市地方教育發展基金－臺北市中山區大直國民小學

業務計畫及預算概要

中華民國 112 年度

國民教育計畫	本年度截至 5 月 31 日止預計辦理教學事項為： 1. 辦理各項教學、學生事務、圖書及輔導等業務。 2. 新購教具、圖書等各科教學設備，充實各科教材及用具。 3. 革新教學方法，提高教學效能。 4. 辦理教師甄選、指定活動等項目。	本年度截至 5 月 31 日止已辦理教學事項為： 1. 新購教具、圖書等各科教學設備，充實各科教材及用具。 2. 辦理大屏智慧教室與 IRS 即時回饋系統教室教育訓練，提升教師智慧教育教學知能。 3. 辦理線上直播、酷課雲研習，提升教師停課不停學線上教學知能。 4. 持續參與臺北市創新實驗計畫、數學能力重建工作坊計畫，引進邏輯編程機器人、OSMO 擴增實境體驗軟體，運用新科技載具融入教學。
學前教育計畫	本年度截至 5 月 31 日止預計辦理教學事項為： 1. 幼兒園各項教學及活動。 2. 新購教學用品，革新教學方法，提高教學效能。 3. 辦理幼兒園各項活動，鍛鍊幼兒強健的身體，增進幼兒各項生活智能。	本年度截至 5 月 31 日止已辦理教學事項為： 1. 新購教學設備與用品，提升教學效能。 2. 添購消耗用品，維護其衛生環境。 3. 提供安全有機米供餐，增進供餐品質。 4. 辦理幼兒園各項活動，拓展多元學習，增進幼兒各項能力。
一般行政管理計畫	本年度截至 5 月 31 日止預計辦理事項為： 1. 綜理學校總務、人事、	本年度截至 5 月 31 日止已辦理事項為： 持續辦理學校總務、人

臺北市地方教育發展基金 - 臺北市中山區大直國民小學

業務計畫及預算概要

中華民國 112 年度

		會計等業務。 2. 配合校務推動行政處室支援工作，進而增進校務運作。	事、會計等業務，並配合校務推動行政處室支援工作，進而增進校務運作，以達成預期目標。
	建築及設備計畫	本年度截至5月31日止預計辦理事項為： 1. 購置各學科教學課程需教學設備招標作業。 2. 辦理游泳池地坪及廁所淋浴間整修工程招標作業。 3. 辦理運動場域照明汰換工程招標作業。	本年度截至 5 月 31 日止已辦理事項為： 1. 購置各學科教學課程需教學設備招標作業。 2. 辦理游泳池地坪及廁所淋浴間整修工程招標作業。 3. 辦理運動場域照明汰換工程招標作業。

臺北市地方教育發展基金－臺北市中山區大直國民小學

補辦預算明細表

中華民國112年度

單位：新臺幣元

項 目	金額	辦理年度	說 明
合計	506,000		
固定資產之建設改良擴充	506,000		
購置機械及設備	286,000	110	
75吋觸控大屏	100,000		教育部補助國民小學身心障礙資源班教學相關設備計畫85,000元，學校自籌15,000元，所需經費擬由控留本校國民教育計畫-其他用品消耗支應。
高亮度液晶投影機	90,000		
平板電腦(64GB WIFI)	96,000		教育局補助行動學習智慧教學計畫，急需購置平板電腦，所需經費擬由教育局基金餘額支應。
購置雜項設備	220,000	110	
電動螢幕	70,000		教育部補助公立國民中小學視聽教室優化計畫。
一對一分離式冷氣機(6.3KW)	150,000		教育部補助公立國民中小學視聽教室優化計畫。

備註：各基金依預算法第88條規定補辦預算，應確係不及編入年度預算，且因經營環境發生重大變遷或正常業務(含執行中央補助款項目)之確實需要，並經主管機關核轉本府核准先行辦理者；不具急迫性之事項，仍應儘可能納入預算辦理。

本 頁 空 白

預算主要表

臺北市地方教育發展基金－臺北市中山區大直國民小學

基金來源、用途及餘絀預計表

中華民國112年度

單位：新臺幣千元

前年度決算數	項 目	本年度預算數	上年度預算數	比較增減（－）
167,573	基金來源	163,414	159,755	3,659
20	勞務收入	778	778	
20	服務收入	778	778	
56	財產收入	93	93	
3	財產處分收入	30	30	
	利息收入	1	1	
53	其他財產收入	62	62	
165,337	政府撥入收入	159,661	156,052	3,609
163,392	公庫撥款收入	159,661	156,052	3,609
1,945	政府其他撥入收入			
2,091	教學收入	2,099	2,099	
2,091	學雜費收入	2,099	2,099	
69	其他收入	783	733	50
69	雜項收入	783	733	50
168,037	基金用途	166,952	160,592	6,360
152,980	國民教育計畫	158,106	152,464	5,642
1,160	學前教育計畫	414	462	-48
1,642	一般行政管理計畫	2,466	1,838	628
12,255	建築及設備計畫	5,966	5,828	138
-464	本期賸餘(短絀)	-3,538	-837	-2,701
9,640	期初基金餘額	8,339	7,883	456
9,176	期末基金餘額	4,801	7,046	-2,245

註：前年度決算數細數之和與總數或略有出入，係四捨五入關係，以下各表同。

臺北市地方教育發展基金－臺北市中山區大直國民小學

現金流量預計表

中華民國112年度

單位：新臺幣千元

項 目	本 預	年 算	度 數	說 明
業務活動之現金流量				
本期賸餘(短絀)			-3,538	
業務活動之淨現金流入(流出)			-3,538	
其他活動之現金流量				
其他活動之淨現金流入(流出)				
現金及約當現金之淨增(淨減)			-3,538	
期初現金及約當現金			11,460	
期末現金及約當現金			7,922	

註：本表係採現金及約當現金基礎，包括現金及自投資日起3個月內到期或清償之債權證券。

預算明細表

臺北市地方教育發展基金－臺北市中山區大直國民小學

基金來源－服務收入明細表

中華民國112年度

單位：新臺幣元

科 目	單位	本 年 度 預 算 數			說 明
		數量 業務量	利(費)率	金 額	
合計				778,000	
服務收入				778,000	較上年度預算數778,000元，無增減。
	人	1,050	700	735,000	暑期游泳訓練班學生票報名費收入(收支對列)。
	人	50	800	40,000	暑期游泳訓練班普通票報名費收入(收支對列)。
	人	10	300	3,000	教師甄選報名費收入。

臺北市地方教育發展基金－臺北市中山區大直國民小學

基金來源－財產處分收入明細表

中華民國112年度

單位：新臺幣元

科 目	單位	本 年 度 預 算 數			說 明
		數量 業務量	利(費)率	金 額	
合計				30,000	
財產處分收入	年	1	30,000	30,000	較上年度預算數30,000元，無增減。 財產報廢殘值收入。

臺北市地方教育發展基金－臺北市中山區大直國民小學

基金來源－利息收入明細表

中華民國112年度

單位：新臺幣元

科目	單位	本年度預算數			說明
		數量 業務量	利(費)率	金額	
合計				1,000	
利息收入	年	1	1,000	1,000	較上年度預算數1,000元，無增減。 銀行專戶利息收入。

臺北市地方教育發展基金－臺北市中山區大直國民小學

基金來源－其他財產收入明細表

中華民國112年度

單位：新臺幣元

科 目	單位	本 年 度 預 算 數			說 明
		數量 業務量	利(費)率	金 額	
合計				62,000	
其他財產收入				62,000	較上年度預算數62,000元，無增減。
	年	1	2,000	12,000	開放場地使用收入(收支對列)。
	年	1	50,000	50,000	教職員工停車收入(收支對列)。

臺北市地方教育發展基金－臺北市中山區大直國民小學

基金來源－公庫撥款收入明細表

中華民國112年度

單位：新臺幣元

科 目	單位	本 年 度 預 算 數			說 明
		數量 業務量	利(費)率	金 額	
合計				159,661,000	
公庫撥款收入	年	1	159,661,000	159,661,000	較上年度預算數156,052,000元，增加3,609,000元。 市府補助款。

臺北市地方教育發展基金－臺北市中山區大直國民小學

基金來源－學雜費收入明細表

中華民國112年度

單位：新臺幣元

科 目	單位	本 年 度 預 算 數			說 明
		數量 業務量	利(費)率	金 額	
合計				2,099,000	
學雜費收入				2,099,000	較上年度預算數2,099,000元，無增減。
	年	1	900	900	配合預算編列至千元，增列進位數900元。
	人、學期	3x2	2,745	16,470	幼兒園半日班雜費收入預估學生3人。
	人、學期	3x2	5,150	30,900	幼兒園半日班學費收入預估學生3人。
	人、學期	103x2	2,955	608,730	幼兒園全日班雜費收入預估學生103人。
	人、學期	103x2	7,000	1,442,000	幼兒園全日班學費收入預估學生103人。

臺北市地方教育發展基金－臺北市中山區大直國民小學

基金來源－雜項收入明細表

中華民國112年度

單位：新臺幣元

科 目	單位	本 年 度 預 算 數			說 明
		數量 業務量	利(費)率	金 額	
合計				783,000	
雜項收入				783,000	較上年度預算數733,000元，增加50,000元。
	次	10	200	2,000	工程圖說費收入。
	年	1	781,000	781,000	其他零星收入。

臺北市地方教育發展基金－臺北市中山區大直國民小學

基金用途－國民教育計畫明細表

中華民國112年度

單位：新臺幣元

前年度 決算數	上年度 預算數	科 目	本 年 度 預 算 數	說 明
152,979,764	152,464,050	合計	158,106,000	
143,843,252	143,361,050	用人費用	148,459,000	
64,443,986	63,380,484	正式員額薪資	66,382,884	較上年度預算數63,380,484元，增加3,002,400元。
62,365,941	61,292,484	職員薪金	64,894,884	
			55,115,640	教師53人及職員9人薪金(詳用人費用彙計表)(含教育部補助導師費336,000元)(教育部補助專任輔導教師640,000元)。
			3,947,244	教師4人薪金(詳用人費用彙計表)(含教育部補助導師費60,000元)。
			5,810,400	教師6人及教保員3人薪金(詳用人費用彙計表)。
			21,600	2歲專班教保員教保費，2人*12月*900元。
1,479,600	1,488,000	工員工資	1,488,000	
			768,000	工員2人工資(詳用人費用明細)。
			720,000	幼兒園專任廚工2人工資(詳用人費用彙計表)。
598,445	600,000	警餉		校警1人薪金(詳用人費用彙計表)。
1,398,352	1,049,440	聘僱及兼職人員薪資	1,091,032	較上年度預算數1,049,440元，增加41,592元。
433,956	444,000	約僱職員薪金	485,592	約僱人員1人薪金(詳聘用及約僱人員明細表)。
964,396	605,440	兼職人員酬金	605,440	
			10,240	補助調整授課鐘點費之外聘教師勞、健保及勞退費用(教育部補助款)。
			102,400	補助調整授課特教教師鐘點費(教育部補助款)，4人*2節*40週*320元。
			492,800	教師代課鐘點費，本校編制教師總人數63人，按9分之1計，編列7人，每人220節，總節數7人*220節=1,540節，每節320元。
1,157,901	871,938	超時工作報酬	1,295,161	較上年度預算數871,938元，增加423,223元。
1,157,901	871,938	加班費	1,295,161	
			127,599	不休假出勤加班費(詳用人費用彙計表)。
			25,715	暑期泳訓班工作人員加班費(收支對列)。
			2,000	開放學校場地管理人員加班費(收支對列)。

臺北市地方教育發展基金－臺北市中山區大直國民小學

基金用途－國民教育計畫明細表

中華民國112年度

單位：新臺幣元

前年度 決算數	上年度 預算數	科 目	本 年 度 預 算 數	說 明
			3,700	辦理國小特教輔導團工作人員加班費。
			3,700	辦理本市國小特殊教育輔導工作工作人員加班費。
			14,800	Scratch貓咪盃工作人員加班費。
			1,117,647	不休假出勤加班費。
14,470,616	13,335,309	獎金	14,628,109	較上年度預算數13,335,309元，增加1,292,800元。
6,479,883	6,574,064	考績獎金	7,239,814	
			6,490,440	依考績法規定核發之獎金。
			367,500	依考績法規定核發獎金(詳用人費用彙計表)。
			381,874	依考績法規定核發之獎金。
7,990,733	6,761,245	年終獎金	7,388,295	
			748,000	依規定於年節加發之獎金(詳用人費用彙計表)。
			402,912	依規定於年節加發之獎金。
			60,699	約僱人員依規定於年節加發之獎金。
			6,176,684	依規定於年節加發之獎金。
53,425,283	55,646,918	退休及卹償金	55,850,029	較上年度預算數55,646,918元，增加203,111元。
53,278,431	54,847,572	職員退休及離職金	55,732,972	
			449,136	提撥退撫基金。
			29,136	提撥離職儲金。
			758,160	提撥退撫基金(詳用人費用彙計表)。
			48,223,000	退休人員月退休金，103人*38,044元*12月=47,023,000元；退休遺族遺屬年金(月撫慰金)，5人*20,000元*12月=1,200,000元；合計48,223,000元。
			6,273,540	提撥退撫基金。
			117,057	
146,852	799,346	工員退休及離職金	61,440	提撥勞工退休準備金(詳用人費用彙計表)。
			12,417	依規定提撥勞工退休準備金不足之差額。
			43,200	提撥勞工退休準備金(詳用人費用彙計表)。
8,947,114	9,076,961	福利費	9,211,785	較上年度預算數9,076,961元，增加134,824元。

臺北市地方教育發展基金－臺北市中山區大直國民小學

基金用途－國民教育計畫明細表

中華民國112年度

單位：新臺幣元

前年度 決算數	上年度 預算數	科 目	本 年 度 預 算 數	說 明
6,362,726	5,888,148	分擔員工保險費	5,921,364	
			624,780	分攤公保、勞保、健保費(詳用人費用彙計表)。
			4,889,784	分擔公保、勞保、健保費。
			342,936	分擔公保、勞保、健保費。
			63,864	分擔公保、勞保、健保費。
166,520	388,200	傷病醫藥費	233,700	
			2,400	職業安全衛生健康檢查經費，2人*1,200元。
			128,000	教職員健康檢查費，8人*16,000元。
			99,000	教職員健康檢查費，22人*4,500元。
			2,580	幼兒園教保人員健康檢查費，3人*860元。
			1,720	幼兒園廚工健康檢查費，2人*860元。
606,978	767,340	員工通勤交通費	767,340	
			75,600	行政教師上下班交通費，10人*12月*630元。
			60,480	行政教師上下班交通費，4人*12月*1,260元。
			126,000	教師上下班交通費，20人*10月*630元。
			226,800	教師上下班交通費，18人*10月*1,260元。
			60,480	職員、工友上下班交通費，8人*12月*630元。
			60,480	職員、工友上下班交通費，4人*12月*1,260元。
			25,200	特教教師及約僱人員上下班交通費，4人*10月*630元。
			12,600	特教教師及約僱人員上下班交通費，1人*10月*1,260元。
			60,480	行政教師、教保員及廚工上下班交通費，4人*12月*1,260元。
			15,120	行政教師、教保員及廚工上下班交通費，2人*12月*630元。
			25,200	教師上下班交通費，2人*10月*1,260元。
			18,900	教師上下班交通費，3人*10月*630元。
1,810,890	2,033,273	其他福利費	2,289,381	

臺北市地方教育發展基金－臺北市中山區大直國民小學

基金用途－國民教育計畫明細表

中華民國112年度

單位：新臺幣元

前年度 決算數	上年度 預算數	科 目	本 年 度 預 算 數	說 明
			16,000	休假旅遊補助費。
			30,000	退休人員三節慰問金，5人*6,000元。
			16,000	休假旅遊補助費。
			130,520	結婚補助費，2人*2月*32,630元。
			949,500	喪葬補助費，5人*5月*37,980元。
			731,361	子女教育補助費。
			416,000	休假旅遊補助費。
5,658,934	5,917,000	服務費用	5,985,000	
1,785,745	1,836,725	水電費	2,038,621	較上年度預算數1,836,725元，增加201,896元。
1,313,251	1,294,000	工作場所電費	1,512,000	
			357,360	學生在校作息時間內使用冷氣設備電費，30班*11,912元(新增)。
			1,154,640	電費基本費。
152,796	252,645	工作場所水費	152,021	水費基本費(配合預算編列至千元減列775元)。
319,698	290,080	氣體費	374,600	溫水游泳池燃料費。
47,200	101,090	旅運費	43,090	較上年度預算數101,090元，減少58,000元。
38,935	43,090	國內旅費	43,090	
			32,550	校外教學隨隊人員出差旅費，7人*3天*1,550元(畢業班4班加3人=7人)。
			10,540	教職員工因公出差旅費。
8,265	58,000	其他旅運費		
25,400	52,000	印刷裝訂與廣告費		較上年度預算數52,000元，減少52,000元。
25,400	52,000	印刷及裝訂費		
1,608,479	1,251,160	修理保養及保固費	1,213,800	較上年度預算數1,251,160元，減少37,360元。
1,115,491	993,680	一般房屋修護費	905,080	
			10,000	開放學校場地場地維護費(收支對列)。
			50,000	停車場維護費用(收支對列)(新增)。
			40,000	綠屋頂計畫修護費。
			93,600	游泳池維護修繕費，13班*1年*7,200元(游泳池水電清潔維護費)。
			711,480	學校校舍及其他建築等之修理費，33班*21,560元。

臺北市地方教育發展基金－臺北市中山區大直國民小學

基金用途－國民教育計畫明細表

中華民國112年度

單位：新臺幣元

前年度 決算數	上年度 預算數	科 目	本 年 度 預 算 數	說 明
492,988	257,480	機械及設備修護費	248,720	
			212,520	各項教學設備及公用用具之保養修理，33班*6,440元。
			21,200	電腦設備維護費(電腦專案計畫)。
			15,000	暑期泳訓班場地維護費(收支對列)。
		雜項設備修護費	60,000	冷氣設備維護費，30班*2,000元(新增)。
	31,800	保險費	30,800	較上年度預算數31,800元，減少1,000元。
	31,800	其他保險費	30,800	
			30,800	暑期泳訓班保險費，1,100人*28元(收支對列)。
1,098,412	1,489,272	一般服務費	1,507,736	較上年度預算數1,489,272元，增加18,464元。
13,612	7,008	佣金、匯費、經理費及手續費	7,008	委託超商代收學雜費手續費，584人*2學期*6元(730人*80%=584人編列)。
840,000	1,017,312	外包費	1,017,312	
			847,760	游泳池救生員外包費，2人*10月*42,388元。
			169,552	暑期泳訓班救生員外包費，2人*2月*42,388元。
84,800	304,952	計時與計件人員酬金	323,416	
			7,992	提撥暑期泳訓班工讀生勞退準備金，2人*2個月*1,998元(收支對列)。
			84,000	暑期泳訓班工讀生薪津，500小時*168元(收支對列)。
			204,800	閩客語教學支援人員鐘點費，16人*1節*40週*320元。
			26,624	閩客語教學支援人員鐘點費之外聘人員勞、健保及勞退費用(總經費204,800元*13%)。
160,000	160,000	體育活動費	160,000	
			22,000	文康活動費，本校編列職員9人及工員2人，合計11人，每人編列2,000元。
			106,000	文康活動費，本校編列教師53人，每人編列2,000元。
			10,000	文康活動費，本校編列教師4人及約僱人員1人，合計5人，每人編列2,000元。

臺北市地方教育發展基金－臺北市中山區大直國民小學

基金用途－國民教育計畫明細表

中華民國112年度

單位：新臺幣元

前年度 決算數	上年度 預算數	科 目	本 年 度 預 算 數	說 明
			12,000	文康活動費，本校編列教師6人，每人編列2,000元。
			10,000	文康活動費，本校編列契約進用教保員3人，廚工2人，合計5人，每人編列2,000元(上述人員係幼托整合前得編列文康活動費之人員)。
1,093,698	1,154,953	專業服務費	1,150,953	較上年度預算數1,154,953元，減少4,000元。
836,558	910,400	講課鐘點、稿費、出席審查及查詢費	910,400	
			12,000	集中式及分散式特教班外聘講座鐘點費(特教班業務費)，6節*2,000元。
			14,400	集中式及分散式特教班教材編輯費，2班*12月*600元。
			12,000	辦理兩公約人權、法治、品德教育、特教、輔導、環教、生命、資訊安全等各類依法宣導活動外聘講座鐘點費，6節*2,000元(專業成長經費)。
			6,000	辦理兩公約人權、法治、品德教育、特教、輔導、環教、生命、資訊安全等各類依法宣導活動內聘講座鐘點費，6節*1,000元(專業成長經費)。
			12,000	辦理兩公約人權、法治、品德教育、特教、輔導、環教、生命、資訊安全等各類依法宣導活動外聘與主辦機關有隸屬關係人員講座鐘點費，8節*1,500元(專業成長經費)。
			18,000	推展性別平等教育外聘講座鐘點費(含辦理課程、研習、宣導、處理及調查校園性別事件、聘請諮商心理師等專業人員、當事人教育輔導、因處理及調查校園性別事件涉訟者等)，9節*2,000元。
			12,000	小田園教育體驗實習外聘講座鐘點費，6節*2,000元。
			10,000	家長教育成長研習及志工培訓外聘講座鐘點費，5節*2,000元。
			520,000	暑期泳訓班教練指導鐘點費(收支對列)。
			20,000	雙語實驗課程內聘講座鐘點費，20節*1,000

臺北市地方教育發展基金－臺北市中山區大直國民小學

基金用途－國民教育計畫明細表

中華民國112年度

單位：新臺幣元

前年度 決算數	上年度 預算數	科 目	本 年 度 預 算 數	說 明
				元。
			48,000	雙語實驗課程外聘講座鐘點費，20節*2,000元。
			30,000	雙語實驗課程諮詢專家學者出席費，12人次*2,500元。
			15,000	Scratch貓咪盃評審會議出席費，6人次*2,500元。
			12,000	Scratch貓咪盃全國賽培訓外聘講座鐘點費，6節*2,000元。
			64,000	Scratch貓咪盃初賽審件費，800件*80元。
			30,000	Scratch貓咪盃決賽審件費，200件*150元。
			75,000	辦理本市國小特殊教育輔導工作研習專家出席費，30人次*2,500元。
46,980	45,380	委託檢驗(定)試驗認證費	45,380	
			34,580	公共安全檢查簽證及申報費(班級業務費)。
			10,800	飲水機水質檢驗費，9臺*1,200元。
67,500	6,840	試務甄選費	6,840	
			3,840	Scratch貓咪盃命題費，8件*480元。
			3,000	教師甄選試務費用。
24,660		電腦軟體服務費		套裝軟體(電腦專案計畫)。
118,000	192,333	其他專業服務費	188,333	
			7,200	學童午餐指導費(集中式特教班，雙導師制)，1班*2人*9月*400元。
			36,000	工作人員午餐指導費，10人*9月*400元。
			9,000	學童午餐指導費(1、2年級級任教師)，10班*1人*9月*100元。
			27,000	學童午餐指導費(3、4年級級任教師)，10班*1人*9月*300元。
			28,800	學童午餐指導費(5、6年級級任教師)，8班*1人*9月*400元。
			8,000	學童牙齒檢查費。
			20,000	學生輔導指導費。
			52,333	暑期泳訓班校園安全機械定點、機動巡邏等保全費用(收支對列)。
1,694,775	1,924,000	材料及用品費	2,359,000	

臺北市地方教育發展基金－臺北市中山區大直國民小學

基金用途－國民教育計畫明細表

中華民國112年度

單位：新臺幣元

前年度 決算數	上年度 預算數	科 目	本 年 度 預 算 數	說 明
406,443	614,400	使用材料費	797,960	較上年度預算數614,400元，增加183,560元。
406,443	614,400	設備零件	797,960	120,000 雙語實驗課程教學設備費。 80,000 Scratch貓咪盃耳機及麥克風等設備零件。 198,000 班級課桌椅，110人*1,800元(新增)。 18,510 特教及資源班教學設備等(由特教班級設備費移列)。 77,600 幼兒園教學教具1批(由幼兒園班級設備費移列)。 190,450 普通班教學教具1批(由班級設備費移列，配合預算編列至千元減列540元)。 113,400 電腦設備維護及管理費，3-6年級電腦課班級數18班*6,300元。
1,288,332	1,309,600	用品消耗	1,561,040	較上年度預算數1,309,600元，增加251,440元。
82,575	89,300	辦公(事務)用品	84,300	53,000 Scratch貓咪盃手冊、文具紙張等。 2,000 性別平等教育宣導活動用文具紙張等。 22,300 辦理本市國小特殊教育輔導工作文具紙張等。 7,000 辦理國小特教輔導團文具紙張等。
39,920	37,920	報章雜誌	36,000	36,000 圖書及雜誌(由班級設備費移列)。
25,620	18,000	醫療用品(非醫療院所使用)	18,000	健康中心藥品，按30班以下15,000元，每超過一班增加1,000元(15,000元+1,000元*3班=18,000元)。
1,140,217	1,164,380	其他用品消耗	1,422,740	386,960 普通班級教學材料費，28班*13,820元。 159,820 普通班級垃圾袋費用、消毒藥水、衛生清潔用品費、衛生紙及教室佈置費等。普通班級業務費計算如下:28班*7,200元=201,600元，除依實際需求移列公共安全檢查簽證及申報費34,580元和獎勵教師獎金7,200元外，其餘如列數。 30,000 兒童節慶活動費。

臺北市地方教育發展基金－臺北市中山區大直國民小學

基金用途－國民教育計畫明細表

中華民國112年度

單位：新臺幣元

前年度 決算數	上年度 預算數	科 目	本 年 度 預 算 數	說 明
			10,200	教學用教科書，6年級*1,700元。
			27,640	集中式及分散式特教班教學材料費，2班*1年*13,820元。
			2,400	特教班垃圾袋費用、消毒藥水、衛生清潔用品費、衛生紙及教室佈置費等。集中式及分散式特教班業務費計算如下:2班*7,200元=14,400元，除依實際需求移列特教班外聘講座鐘點費12,000元外，其餘如列數。
			53,000	小田園教育農事體驗實作種子、菜苗、土壤、培養土、肥料、澆水器、植物立牌等園藝相關耗材，2學期*26,500元。
			25,000	綠屋頂計畫相關耗材。
			39,300	辦理國小特教輔導團文宣資料、外埠參訪研習雜支。
			47,000	辦理本市國小特殊教育輔導工作逾時誤餐餐盒費用，470人次*100元。
			32,000	辦理本市國小特殊教育輔導資料文宣、工作環境佈置及耗材等雜支。
			10,000	雙語實驗課程逾時誤餐餐盒費用，100人次*100元。
			122,000	雙語實驗課程課程資料、辦公用文具、教學材料及雜支等費用。
			5,000	暑期泳訓班報名表格等雜支費用(收支對列)。
			3,000	暑期泳訓班教學環境佈置費(收支對列)。
			10,000	暑期泳訓班教學器材費(收支對列)。
			21,160	暑期泳訓班消毒劑，92班*230元(收支對列)。
			32,000	Scratch貓咪盃工作人員逾時誤餐餐盒費用，320人次*100元。
			334,360	Scratch貓咪盃場地維護、設備配置定位及相關活動雜支。
			71,900	運動會所需辦公用品、體育用品、文具紙張、場地布置、競賽獎品等雜支(運動會經費)。
467,100	289,000	租金、償債、利息及相關手續		

臺北市地方教育發展基金－臺北市中山區大直國民小學

基金用途－國民教育計畫明細表

中華民國112年度

單位：新臺幣元

前年度 決算數	上年度 預算數	科 目	本 年 度 預 算 數	說 明
		費		
452,400	246,000	機器租金		較上年度預算數246,000元，減少246,000元。
452,400	156,000	電腦租金及使用費		Scratch貓咪盃比賽專用機租金(含設備安裝定位、軟體測試安裝、備機及廠商現場人力支援)，120臺*1,300元。
	90,000	機械及設備租金		Scratch貓咪盃比賽場地臨時電力設備配置(含配線及施工費)。
14,700	43,000	交通及運輸設備租金		較上年度預算數43,000元，減少43,000元。
14,700	43,000	車租		
1,100,275	745,000	會費、捐助、補助、分攤、照護、救濟與交流活動費	969,000	
337,348	10,000	捐助、補助與獎助	10,000	較上年度預算數10,000元，無增減。
224,920	10,000	獎助學員生給與	10,000	
			10,000	教育關懷獎每校推薦1名學生獎助金。
112,428		其他捐助、補助與獎助		
762,927	735,000	補貼、獎勵、慰問、照護與救濟	959,000	較上年度預算數735,000元，增加224,000元。
44,736	55,200	獎勵費用	55,200	
			7,200	依「臺北市公立高級中等以下學校獎勵教師獎金發給要點」發放之獎勵，2人*3,600元。(班級業務費)。
			48,000	敬師獎勵活動費，80人*600元。
718,191	679,800	其他補貼、獎勵、慰問、照護與救濟	903,800	
			40,000	本市市民第3胎就讀國小教育補助費，40人*1,000元。
			51,000	弱勢學生教科書補助費用，30人*1,700元。
			434,700	清寒學生餐費補助，36人*125日*55元+36人*80日*65元。
			580	配合預算編列至千元，增列進位數580元。
			377,520	補助學校午餐使用有機蔬菜或有機米計畫，363人*40週*26元。
13,008		短絀、賠償給付與支應退場支出		
13,008		賠償給付		

臺北市地方教育發展基金－臺北市中山區大直國民小學

基金用途－國民教育計畫明細表

中華民國112年度

單位：新臺幣元

前年度 決算數	上年度 預算數	科 目	本 年 度 預 算 數	說 明
13,008		一般賠償		
202,420	228,000	其他	334,000	
202,420	228,000	其他支出	334,000	較上年度預算數228,000元，增加106,000元。
202,420	228,000	其他	334,000	執行學生路隊安全導護費及導護志工保險費(28班按5人計算，5人*2學期*20週*5日*2次*63元)。
			126,000	配合預算編列至千元，增列進位數300元。
			300	參加各項比賽學生活動經費，730人*2學期*100元。
			146,000	班級自治費，567人*2學期*50元。
			56,700	退休人員紀念品，1人*5,000元。
			5,000	

臺北市地方教育發展基金－臺北市中山區大直國民小學

基金用途－學前教育計畫明細表

中華民國112年度

單位：新臺幣元

前年度 決算數	上年度 預算數	科 目	本 年 度 預 算 數	說 明
1,160,137	461,750	合計	414,000	
643	27,750	用人費用	27,000	
	27,750	超時工作報酬	27,000	較上年度預算數27,750元，減少750元。
	27,750	加班費	27,000	
			17,750	辦理公幼兒園長會議工作人員加班費(配合預算編列至千元減列750元)。
			9,250	辦理公立幼兒園遴選工作人員加班費。
424		退休及卹償金		
424		工員退休及離職金		
219		福利費		
219		分擔員工保險費		
106,977	108,000	服務費用	94,000	
	5,000	印刷裝訂與廣告費		較上年度預算數5,000元，減少5,000元。
	5,000	印刷及裝訂費		辦理公幼兒園長會議資料及文宣印刷費(新增)。
8,400	9,600	修理保養及保固費		較上年度預算數9,600元，減少9,600元。
8,400	9,600	機械及設備修護費		
1,712	900	一般服務費	1,020	較上年度預算數900元，增加120元。
1,712	900	佣金、匯費、經理費及手續費	1,020	委託超商代收學雜費手續費，85人*2學期*6元。
96,865	92,500	專業服務費	92,980	較上年度預算數92,500元，增加480元。
61,882	52,000	講課鐘點、稿費、出席審查及查詢費	52,000	
			40,000	辦理公立幼兒園遴選業務專家學者出席費，16人次*2,500元。
			12,000	辦理公幼兒園長會議專題演講外聘講座鐘點費，6節*2,000元。
34,983	40,500	其他專業服務費	40,980	
			13,500	學童午餐指導費(教保員)，1班*3人*9月*500元。
			27,000	學童午餐指導費(幼兒園導師)，3班*2人*9月*500元。
			480	配合預算編列至千元，增列進位數480元。
57,000	145,000	材料及用品費	179,000	
57,000	145,000	用品消耗	179,000	較上年度預算數145,000元，增加34,000元。

臺北市地方教育發展基金－臺北市中山區大直國民小學

基金用途－學前教育計畫明細表

中華民國112年度

單位：新臺幣元

前年度 決算數	上年度 預算數	科 目	本 年 度 預 算 數	說 明
4,630	15,550	辦公(事務)用品	20,550	
			17,000	辦理公幼兒園長會議資料、文具紙張等。
			3,550	辦理公立幼兒園遴選業務文具紙張等。
52,370	129,450	其他用品消耗	158,450	
			16,000	辦理公立幼兒園遴選業務工作人員逾時誤餐餐盒費用，160人次*100元。
			11,150	辦理公立幼兒園遴選業務環境佈置及場地維護等雜支(配合預算編列至千元減列50元)。
			64,000	辦理公幼兒園長會議工作人員逾時誤餐餐盒費用，640人次*100元。
			38,500	辦理公幼兒園長會議環境佈置及耗材等雜支。
			28,800	幼兒園垃圾袋費用、消毒藥水、衛生清潔用品費、衛生紙及教室布置費等。幼兒園班級業務費計算如下：4班*7,200元。
	20,000	租金、償債、利息及相關手續費		
	10,000	地租及水租		較上年度預算數10,000元，減少10,000元。
	10,000	場地租金		辦理公幼兒園長會議場地租借費(新增)。
	10,000	機器租金		較上年度預算數10,000元，減少10,000元。
	10,000	機械及設備租金		辦理公幼兒園長會議音響租借費(新增)。
963,157	65,000	會費、捐助、補助、分攤、照護、救濟與交流活動費	18,000	
963,157	65,000	補貼、獎勵、慰問、照護與救濟	18,000	較上年度預算數65,000元，減少47,000元。
963,157	65,000	其他補貼、獎勵、慰問、照護與救濟	18,000	
			336	配合預算編列至千元，增列進位數336元。
			17,664	補助學校午餐使用有機蔬菜或有機米計畫，92人*40週*1次*4.8元。
32,360	96,000	其他	96,000	
32,360	96,000	其他支出	96,000	較上年度預算數96,000元，無增減。
32,360	96,000	其他	96,000	幼兒導護費(4人*2學期*20週*5日*2次*60元)。

臺北市地方教育發展基金－臺北市中山區大直國民小學

基金用途－一般行政管理計畫明細表

中華民國112年度

單位：新臺幣元

前年度 決算數	上年度 預算數	科 目	本 年 度 預 算 數	說 明
1,642,345	1,838,200	合計	2,466,000	
4,156	22,200	用人費用	22,000	
4,156	22,200	超時工作報酬	22,000	較上年度預算數22,200元，減少200元。
4,156	22,200	加班費	22,000	校園安全行政人員加班費(配合預算編列至千元減列200元)。
1,324,454	1,429,000	服務費用	2,043,000	
	90,000	郵電費		較上年度預算數90,000元，減少90,000元。
	90,000	電話費		校園安全保全專線電話費用等。
1,037,679	777,584	一般服務費	1,413,392	較上年度預算數777,584元，增加635,808元。
1,037,679	777,584	外包費	1,413,392	
			200,000	消化超額職工5人(技工、工友)業務外包費，5人*1年*40,000元。
			1,213,392	校警勞務外包費，2人*12月*50,558元。
214,775	489,416	專業服務費	557,608	較上年度預算數489,416元，增加68,192元。
214,775	489,416	其他專業服務費	557,608	校園安全機械定點、機動巡邏等保全費用(配合預算編列至千元減列192元)。
72,000	72,000	公共關係費	72,000	較上年度預算數72,000元，無增減。
72,000	72,000	公共關係費	72,000	校長特別費，12月*6,000元。
312,735	386,000	材料及用品費	400,000	
312,735	386,000	用品消耗	400,000	較上年度預算數386,000元，增加14,000元。
309,635	377,840	辦公(事務)用品	400,000	本校奉核定普通班28班，集中式特教班1班，附設幼兒園4班，統籌業務費計算如下：1,290元*15班*12月=232,200元，810元*15班*12月=145,800元，640元*3班*12月=23,040元，以上合計401,040元，除依實際需求移列會費1,000元外，配合預算編列至千元減列40元，其餘如列數。
3,100	8,160	服裝		校警冬服,1人*1套*2,200元(2年1套)。
1,000	1,000	會費、捐助、補助、分攤、照護、救濟與交流活動費	1,000	
1,000	1,000	會費	1,000	較上年度預算數1,000元，無增減。
1,000	1,000	職業團體會費	1,000	護理師1人公會會費(統籌業務費)。

臺北市地方教育發展基金－臺北市中山區大直國民小學

基金用途－建築及設備計畫明細表

中華民國112年度

單位：新臺幣元

前年度 決算數	上年度 預算數	科 目	本 年 度 預 算 數	說 明
12,254,646	5,828,000	合計	5,966,000	
12,254,646	5,828,000	購建固定資產、無形資產及非理財 目的之長期投資	5,966,000	
3,504,509	733,000	購建固定資產	884,000	
3,504,509	733,000	一般建築及設備計畫	884,000	
		校園廣播系統更新工程	105,000	
		購置交通及運輸設備	80,000	
			80,000	新購變頻無線麥克風組，4組 *20,000元。
		購置雜項設備	25,000	
			25,000	新購機櫃1座。
		班級設備	133,010	
		購置機械及設備	38,000	
			38,000	汰換微電腦液晶視力檢查儀1 臺。
		購置雜項設備	95,010	
			69,000	汰換飲水機，3臺*23,000元。
			26,010	新購電動釘書機1臺。
		特殊班設備	13,490	
		購置機械及設備	13,490	
			13,490	新購Swich1組(特教生協調訓練 用)。
		資訊設備	632,500	
		購置機械及設備	632,500	
			357,000	汰換桌上型電腦(含顯示器)，14部*25,500元(電腦專案計 畫)。
			106,000	汰換網路及資訊周邊設備(電 腦專案計畫)。
			25,500	汰換筆記型電腦1部(電腦專案 計畫)。
			144,000	汰換平板電腦，12部*12,000元(電腦專案計畫)。
3,504,509	733,000	校園設備		
1,693,054	564,900	購置機械及設備		
	14,000	購置交通及運輸設備		
1,811,455	154,100	購置雜項設備		

臺北市地方教育發展基金－臺北市中山區大直國民小學

基金用途－建築及設備計畫明細表

中華民國112年度

單位：新臺幣元

前年度 決算數	上年度 預算數	科 目	本 年 度 預 算 數	說 明
11,340	36,000	購置無形資產	36,000	
11,340	36,000	一般建築及設備計畫	36,000	
11,340	36,000	資訊設備	36,000	
11,340	36,000	購置電腦軟體	36,000	
			36,000	電腦教學軟體費(電腦專案計畫)。
8,738,797	5,059,000	遞延支出	5,046,000	
8,738,797	5,059,000	一般建築及設備計畫	5,046,000	
		普通教室改善工程(第一期)	2,651,000	
		遞延修繕房屋建築支出	2,651,000	
			2,447,850	一、施工費。
			154,215	二、委託技術服務費(總包價法)。
			48,935	三、工程管理費(按施工費約2%提列)。
		校園廣播系統更新工程	2,395,000	
		遞延修繕房屋建築支出	2,395,000	
			2,249,000	一、施工費。
			141,687	二、委託技術服務費(總包價法)。
			4,313	三、工程管理費(按施工費約2%提列)。
8,738,797	5,059,000	校園整修工程		
8,738,797	5,059,000	遞延修繕房屋建築支出		

本 頁 空 白

預算參考表

臺北市地方教育發展基金－臺北市中山區大直國民小學

預計平衡表

中華民國112年12月31日

單位：新臺幣千元

110年(前年) 12月31日 決算數	科 目	112年12月31日 預計數	111年12月31日 預計數	比較增減(-)
6,410,581	資產合計	6,406,206	6,409,744	-3,538
6,410,581	資產	6,406,206	6,409,744	-3,538
12,309	流動資產	7,934	11,472	-3,538
12,297	現金	7,922	11,460	-3,538
12,297	銀行存款	7,922	11,460	-3,538
12	預付款項	12	12	
12	預付費用	12	12	
5,841	投資、長期應收款項、貸墊款及準備金	5,841	5,841	
5,841	準備金	5,841	5,841	
1,539	退休及離職準備金	1,539	1,539	
4,302	其他準備金	4,302	4,302	
6,392,431	其他資產	6,392,431	6,392,431	
6,392,431	什項資產	6,392,431	6,392,431	
594	暫付及待結轉帳項	594	594	
6,391,837	代管資產	6,391,837	6,391,837	
6,410,581	負債及基金餘額合計	6,406,206	6,409,744	-3,538
6,401,405	負債	6,401,405	6,401,405	
6,293	流動負債	6,293	6,293	
6,293	應付款項	6,293	6,293	
6,164	應付代收款	6,164	6,164	
129	應付費用	129	129	
6,395,112	其他負債	6,395,112	6,395,112	
6,395,112	什項負債	6,395,112	6,395,112	
1,267	存入保證金	1,267	1,267	
1,539	應付退休及離職金	1,539	1,539	
6,391,837	應付代管資產	6,391,837	6,391,837	
468	暫收及待結轉帳項	468	468	
9,176	基金餘額	4,801	8,339	-3,538
9,176	基金餘額	4,801	8,339	-3,538
9,176	基金餘額	4,801	8,339	-3,538
9,176	累積餘額	4,801	8,339	-3,538

註：1.信託代理與保證資產(負債)前年度決算數138,749元，上年度預計數138,749元，本年度預計數138,749元。

2.或有資產(負債)0元。

3.本基金自93年度起，本固定項目分開原則，將屬長期固定帳項，包括固定資產11,766,680元、無形資產79,752元及長期債務0元等，另立帳類管理，未納入本表。

臺北市地方教育發展基金一

各項費用

中華民國

前年度 決算數	上年度 預算數	計畫別		合計	國民教育計畫
		用途別科目			
168,036,892	160,592,000	合計		166,952,000	158,106,000
143,848,051	143,411,000	用人費用		148,508,000	148,459,000
64,443,986	63,380,484	正式員額薪資		66,382,884	66,382,884
62,365,941	61,292,484	職員薪金		64,894,884	64,894,884
1,479,600	1,488,000	工員工資		1,488,000	1,488,000
598,445	600,000	警餉			
1,398,352	1,049,440	聘僱及兼職人員薪資		1,091,032	1,091,032
433,956	444,000	約僱職員薪金		485,592	485,592
964,396	605,440	兼職人員酬金		605,440	605,440
1,162,057	921,888	超時工作報酬		1,344,161	1,295,161
1,162,057	921,888	加班費		1,344,161	1,295,161
14,470,616	13,335,309	獎金		14,628,109	14,628,109
6,479,883	6,574,064	考績獎金		7,239,814	7,239,814
7,990,733	6,761,245	年終獎金		7,388,295	7,388,295
53,425,707	55,646,918	退休及卹償金		55,850,029	55,850,029
53,278,431	54,847,572	職員退休及離職金		55,732,972	55,732,972
147,276	799,346	工員退休及離職金		117,057	117,057
8,947,333	9,076,961	福利費		9,211,785	9,211,785
6,362,945	5,888,148	分擔員工保險費		5,921,364	5,921,364
166,520	388,200	傷病醫藥費		233,700	233,700
606,978	767,340	員工通勤交通費		767,340	767,340
1,810,890	2,033,273	其他福利費		2,289,381	2,289,381
7,090,365	7,454,000	服務費用		8,122,000	5,985,000
1,785,745	1,836,725	水電費		2,038,621	2,038,621
1,313,251	1,294,000	工作場所電費		1,512,000	1,512,000
152,796	252,645	工作場所水費		152,021	152,021
319,698	290,080	氣體費		374,600	374,600
	90,000	郵電費			
	90,000	電話費			
47,200	101,090	旅運費		43,090	43,090
38,935	43,090	國內旅費		43,090	43,090

臺北市中山區大直國民小學

彙計表

112年度

單位：新臺幣元

學前教育計畫	一般行政管理計畫	建築及設備計畫			
414,000	2,466,000	5,966,000			
27,000	22,000				
27,000	22,000				
27,000	22,000				
94,000	2,043,000				

臺北市地方教育發展基金一

各項費用

中華民國

前年度 決算數	上年度 預算數	計畫別		合計	國民教育計畫
		用途別科目			
8,265	58,000	其他旅運費			
25,400	57,000	印刷裝訂與廣告費			
25,400	57,000	印刷及裝訂費			
1,616,879	1,260,760	修理保養及保固費		1,213,800	1,213,800
1,115,491	993,680	一般房屋修護費		905,080	905,080
501,388	267,080	機械及設備修護費		248,720	248,720
		雜項設備修護費		60,000	60,000
	31,800	保險費		30,800	30,800
	31,800	其他保險費		30,800	30,800
2,137,803	2,267,756	一般服務費		2,922,148	1,507,736
15,324	7,908	佣金、匯費、經理費及手續費		8,028	7,008
1,877,679	1,794,896	外包費		2,430,704	1,017,312
84,800	304,952	計時與計件人員酬金		323,416	323,416
160,000	160,000	體育活動費		160,000	160,000
1,405,338	1,736,869	專業服務費		1,801,541	1,150,953
898,440	962,400	講課鐘點、稿費、出席審查及查詢費		962,400	910,400
46,980	45,380	委託檢驗(定)試驗認證費		45,380	45,380
67,500	6,840	試務甄選費		6,840	6,840
24,660		電腦軟體服務費			
367,758	722,249	其他專業服務費		786,921	188,333
72,000	72,000	公共關係費		72,000	
72,000	72,000	公共關係費		72,000	
2,064,510	2,455,000	材料及用品費		2,938,000	2,359,000
406,443	614,400	使用材料費		797,960	797,960
406,443	614,400	設備零件		797,960	797,960
1,658,067	1,840,600	用品消耗		2,140,040	1,561,040
396,840	482,690	辦公(事務)用品		504,850	84,300
39,920	37,920	報章雜誌		36,000	36,000
3,100	8,160	服裝			
25,620	18,000	醫療用品(非醫療院所使用)		18,000	18,000
1,192,587	1,293,830	其他用品消耗		1,581,190	1,422,740

臺北市中山區大直國民小學

彙計表

112年度

單位：新臺幣元

學前教育計畫	一般行政管理計畫	建築及設備計畫			
1,020	1,413,392				
1,020	1,413,392				
92,980	557,608				
52,000					
40,980	557,608				
	72,000				
	72,000				
179,000	400,000				
179,000	400,000				
20,550	400,000				
158,450					

臺北市地方教育發展基金一

各項費用

中華民國

前年度 決算數	上年度 預算數	計畫別	合計	國民教育計畫
		用途別科目		
467,100	309,000	租金、償債、利息及相關手續費		
	10,000	地租及水租		
	10,000	場地租金		
452,400	256,000	機器租金		
452,400	156,000	電腦租金及使用費		
	100,000	機械及設備租金		
14,700	43,000	交通及運輸設備租金		
14,700	43,000	車租		
12,254,646	5,828,000	購建固定資產、無形資產及非理財目的 之長期投資	5,966,000	
3,504,509	733,000	購建固定資產	884,000	
1,693,054	564,900	購置機械及設備	683,990	
	14,000	購置交通及運輸設備	80,000	
1,811,455	154,100	購置雜項設備	120,010	
11,340	36,000	購置無形資產	36,000	
11,340	36,000	購置電腦軟體	36,000	
8,738,797	5,059,000	遞延支出	5,046,000	
8,738,797	5,059,000	遞延修繕房屋建築支出	5,046,000	
2,064,432	811,000	會費、捐助、補助、分攤、照護、救濟 與交流活動費	988,000	969,000
1,000	1,000	會費	1,000	
1,000	1,000	職業團體會費	1,000	
337,348	10,000	捐助、補助與獎助	10,000	10,000
224,920	10,000	獎助學員生給與	10,000	10,000
112,428		其他捐助、補助與獎助		
1,726,084	800,000	補貼、獎勵、慰問、照護與救濟	977,000	959,000
44,736	55,200	獎勵費用	55,200	55,200
1,681,348	744,800	其他補貼、獎勵、慰問、照護與救 濟	921,800	903,800
13,008		短絀、賠償給付與支應退場支出		
13,008		賠償給付		
13,008		一般賠償		
234,780	324,000	其他	430,000	334,000
234,780	324,000	其他支出	430,000	334,000

臺北市中山區大直國民小學

彙計表

112年度

單位：新臺幣元

學前教育計畫	一般行政管理計畫	建築及設備計畫			
		5,966,000			
		884,000			
		683,990			
		80,000			
		120,010			
		36,000			
		36,000			
		5,046,000			
		5,046,000			
18,000	1,000				
	1,000				
	1,000				
18,000					
18,000					
96,000					
96,000					

臺北市地方教育發展基金一

各項費用

中華民國

前年度 決算數	上年度 預算數	計畫別 用途別科目	合計	國民教育計畫
234,780	324,000	其他	430,000	334,000

臺北市中山區大直國民小學

彙計表

112年度

單位：新臺幣元

學前教育計畫	一般行政管理計畫	建築及設備計畫			
96,000					

臺北市地方教育發展基金－臺北市中山區大直國民小學

員工人數彙計表

中華民國112年度

單位：人

計 畫 及 項 目	上年度最高可 進用員額數	本年度 增減(-)數	本年度最高可 進用員額數	說 明
合計	80		80	
國民教育計畫部分	80		80	
職員	74	1	75	
駐衛警	1	-1		
技工	2		2	
工友	2		2	
約僱	1		1	

註：1.本表約僱、聘用係指奉准有案之約聘僱人員。

2.外包費編列游泳池救生員外包費2人、暑期泳訓班救生員2人、消化超額職工業務外包費5人、校警勞務外包費2人等，計243萬704元。

3.計時與計件人員酬金編列閩客語教學支援人員鐘點費及暑期泳訓班工讀生薪津、勞健保費及勞退費用等，計32萬3,416元。

本 頁 空 白

臺北市地方教育發展基金一

用人費用

中華民國

計畫及項目	合計	正式 員額 薪資	聘僱 人員 薪資	超時 工作 報酬	津貼	獎 金		
						年終獎金	考績獎金	其他
合計	148,508,000	66,382,884	485,592	1,344,161		7,388,295	7,239,814	
國民教育計畫	148,459,000	66,382,884	485,592	1,295,161		7,388,295	7,239,814	
正式人員	98,945,269	66,382,884		1,295,161		7,327,596	7,239,814	
聘僱人員	655,291		485,592			60,699		
兼任人員	605,440							
其他人員	48,253,000							
學前教育計畫	27,000			27,000				
正式人員	27,000			27,000				
一般行政管理計畫	22,000			22,000				
正式人員	22,000			22,000				

註：1.本表兼任人員用人費用，係學校教職員兼課或請假代課鐘點費。2.外包費編列游泳池救生員外包費2人、暑期泳訓班救生員2人、消化超額職工業務外包費5人、校警勞務外包費2人等，計243萬704元。3.計時與計件人員酬金編列閩客語教學支援人員鐘點費及暑期泳訓班工讀生薪津、勞健保費及勞退費用等，計32萬3,416元。

臺北市中山區大直國民小學

彙計表

112年度

單位：新臺幣元

退休及卹償金		資遣費	福 利 費					提繳費	兼任 人員 用人 費用
退休金	卹償金		分擔 保險費	傷病 醫藥費	提撥 福利金	員工通勤 交通費	其他		
55,850,029			5,921,364	233,700		767,340	2,289,381		605,440
55,850,029			5,921,364	233,700		767,340	2,289,381		605,440
7,597,893			5,857,500	233,700		767,340	2,243,381		
29,136			63,864				16,000		
48,223,000							30,000		605,440

臺北市地方教育發展基金一

聘用及約僱

中華民國

區分及職稱	人數	擔任工作	聘用或約僱 起訖期間	薪點	年需經費
合計	1				655,291
聘用人員小計	1				655,291
專業人員	1				655,291
聘用人員(296)	1	從事特教學生生活輔導工作	112/1/1-112/12/31	312	655,291

臺北市中山區大直國民小學

人員明細表

112年度

單位：新臺幣元

小計	月 支			離職 儲金	經費來源 及其科目
	折合 金額	勞保 保險費	健康 保險費		
40,466	40,466				國民教育計畫

臺北市地方教育發展基金－臺北市中山區大直國民小學

單位（或計畫）成本分析表

中華民國112年度

單位：新臺幣千元

計 畫 別	單 位	單位成本(元)或 平均利(費)率	數 量	預 算 數	說 明
合計				166,952	
國民教育計畫				158,106	
學前教育計畫				414	
一般行政管理計畫				2,466	
建築及設備計畫				5,966	

臺北市地方教育發展基金－臺北市中山區大直國民小學

5年來主要業務計畫分析表

中華民國112年度

單位：新臺幣千元

年度及項目	單位	數量	單位成本(元)或 平均利(費)率	金額	說明
(本)年度預算數					
國民教育計畫				158,106	
學前教育計畫				414	
(上)年度預算數					
國民教育計畫				152,464	
學前教育計畫				462	
(前)年度決算數					
國民教育計畫				152,980	
學前教育計畫				1,160	
(109)年度決算數					
國民教育計畫				134,011	
學前教育計畫				9,252	
(108)年度決算數					
國民教育計畫				132,646	
學前教育計畫				8,717	

臺北市地方教育發展基金－臺北市中山區大直國民小學

資本資產明細表

中華民國112年度

單位：新臺幣千元

項 目	取得成本 (期初餘額)	以前年度 累計折舊/ 長期投資 評 價	本 年 度 變 動				本年度累計折 舊/長期投資 評價變動數	期末餘額	
			增加		減少				主要增減 原因說明
			金額	類型	金額	類型			
合計	48,242	33,836	920		13		3,465	11,846	
土地改良物	8,433	6,199		增置			201	2,034	
機械及設備	21,422	16,055	684	增置			1,971	4,080	
交通及運輸 設備	4,941	3,363	80	增置			375	1,283	
雜項設備	13,388	8,220	120	增置			918	4,370	
電腦軟體	57		36	增置	13	無形資 產攤銷		80	