

中華民國 112 年度

4-0501601

臺北市總預算

臺北市政府教育局主管

臺北市地方教育發展基金

臺北市內湖區潭美國民小學附屬單位預算之分預算

(特別收入基金)

臺北市內湖區潭美國民小學編

臺北市地方教育發展基金－臺北市內湖區潭美國民小學

目次

中華民國112年度

一、財務摘要	第 1 頁
二、業務計畫及預算概要	第 3 -12 頁
三、預算主要表	
(一) 基金來源、用途及餘絀預計表	第 13 頁
(二) 現金流量預計表	第 14 頁
四、預算明細表	
(一) 基金來源－服務收入明細表	第 15 頁
(二) 基金來源－財產處分收入明細表	第 16 頁
(三) 基金來源－其他財產收入明細表	第 17 頁
(四) 基金來源－公庫撥款收入明細表	第 18 頁
(五) 基金來源－學雜費收入明細表	第 19 頁
(六) 基金來源－雜項收入明細表	第 20 頁
(七) 基金用途－國民教育計畫明細表	第 21 -30 頁
(八) 基金用途－學前教育計畫明細表	第 31 -32 頁
(九) 基金用途－一般行政管理計畫明細表	第 33 -34 頁
(十) 基金用途－建築及設備計畫明細表	第 35 -36 頁
五、預算參考表	
(一) 預計平衡表	第 37 頁
(二) 各項費用彙計表	第 38 -43 頁
(三) 員工人數彙計表	第 44 頁
(四) 用人費用彙計表	第 46 -47 頁
(五) 聘用及約僱人員明細表	第 48 -49 頁
(六) 單位（或計畫）成本分析表	第 50 頁

臺北市地方教育發展基金－臺北市內湖區潭美國民小學

目 次

中華民國112年度

(七) 5年來主要業務計畫分析表 第 51 頁

(八) 資本資產明細表 第 52 頁

臺北市地方教育發展基金－臺北市內湖區潭美國民小學

財務摘要

中華民國112年度

單位：新臺幣千元

項 目	本 年 度	上 年 度	比較增減數	%
經營成績：				
基金來源	109,677	99,878	9,799	9.81
基金用途	109,723	97,698	12,025	12.31
賸餘(短絀)	-46	2,180	-2,226	--
餘絀情形：				
基金餘額	5,102	5,148	-46	-0.89
現金流量(註)：				
現金及約當現金之淨增(減)	-46	2,180	-2,226	--

附註：現金流量係採現金及約當現金基礎，包括現金及自投資日起3個月內到期或清償之債權證券。

本 頁 空 白

業務計畫及預算概要

臺北市地方教育發展基金－臺北市內湖區潭美國民小學

業務計畫及預算概要

中華民國 112 年度

壹、基金概況

一、設立宗旨及願景：

- (一) 本校遵照憲法第 158 條及 160 條規定，教育文化應發展國民之民族精神、自治精神，國民道德與健全體格、科學及生活智能，以培養八大學習領域及十大基本能力。
- (二) 本校自 91 年度起依教育經費編列與管理法第 13 條規定設置「臺北市地方教育發展基金」，以促進教育健全發展，提昇教育經費運用績效。
- (三) 本校願景為健康、活力、創新、卓越，以建構多元學習的優質環境、追求積極創新的專業成長、營造關懷尊重的校園文化、邁向精緻卓越的教育理想為學校目標，期建置智慧國際學習情境，營造優質永續潭美，厚植教師專業教學底蘊，研發創新實驗課程，共創潭美精品價值，成就每位潭美學子。

二、施政重點：

- (一) 開啟多元智慧：尊重每個學生獨特的個性，以多元智慧的觀點協助他找到生命的亮點，肯定天生我才必有用，能知於學，樂於學。
- (二) 培養生活能力：培養學生帶得走的公民關鍵能力，強化自我管理、閱讀理解、理性批判、問題解決、奉獻服務、溝通表達等核心素養。
- (三) 蘊育人文情懷：在溫馨開放的校園文化中，孕育人文情懷，學會尊重、包容；建構生命的價值、完成人性的開展。
- (四) 建置溫馨民主的校園文化：
 1. 以參與式管理、落實行政、教師會、家長會三者的良性互動。
 2. 以學生第一，教學優先的觀念提昇行政服務效率。
 3. 放下威權心態，開啟校園民主之風氣。
- (五) 推動適性教學：
 1. 落實校本課程理念，採多元化、活潑化的教學及評量。
 2. 運用校內、外資源，加強多元學習能力。
 3. 關懷相對弱勢學生之教學及輔導。
 4. 推動行動學習，充實學生運用資訊之知能，並提昇教師運用學習載具教學之能力。
- (六) 辦理發展性的訓輔活動：

臺北市地方教育發展基金－臺北市內湖區潭美國民小學

業務計畫及預算概要

中華民國 112 年度

1. 辦理各項活動、競賽及展演。
2. 推動校內外學習服務。
3. 發展績優社團及校隊，如擊鼓隊、毬球隊、弦樂團等。
4. 加強新興領域教育的辦理，並融入各科教學以收成效。

三、組織概況：

本校設置校長 1 人，綜理全校校務，下設教務處、學生事務處、總務處、輔導室、會計室、人事室及幼兒園等單位。

內部分層業務如下：

(一) 教務處：秉承校長之命，辦理全校教務事項。

1. 教學組：掌理課程編排、教學考查、學藝競賽、教師進修、差假教師調代課及缺補課之查核等事項。
2. 課程研發組：課程發展與評鑑、課程實驗與創新、教學研究、雙語教育等事項。
3. 註冊兼設備組：掌理註冊、編班、轉學、學籍保管、各項獎助學金補助、成績考查、教科書編選、教學用具之管理、保管及出版學校刊物等事項。
4. 資訊組：掌理電腦設備及區域網路之管理、保管等事項。

(二) 學生事務處：秉承校長之命，辦理全校學生事務事項。

1. 訓育組：掌理訓育計畫之擬定及辦理各類訓育等活動。
2. 體育組：掌理學生體育活動、體格鍛鍊等事項。
3. 生教組：掌理學生日常生活常規，辦理交通導護各項事項。
4. 衛生組：掌理健康檢查，個人及環境衛生檢查、保健等事項。

(三) 總務處：秉承校長之命，辦理全校總務事項。

1. 事務組：掌理校舍、校具、財產、物品採購保管、工程發包、監督及驗收等作業。
2. 出納組：掌理現金、零用金、票據之保管等收支事項，辦理員工薪資發放及各項扣繳單據證明等。
3. 文書組：掌理文件收發登錄、撰擬繕校、典守學校印信、檔案保管、整理各項會議紀錄及校史等事項。

(四) 輔導室：秉承校長之命，辦理全校學生學習輔導、生活輔導、生涯輔導等事項。

臺北市地方教育發展基金－臺北市內湖區潭美國民小學

業務計畫及預算概要

中華民國 112 年度

1.輔導組：掌理學生個案建立、學習輔導、生活輔導、生涯輔導 及兩性教育、親職教育等事項。

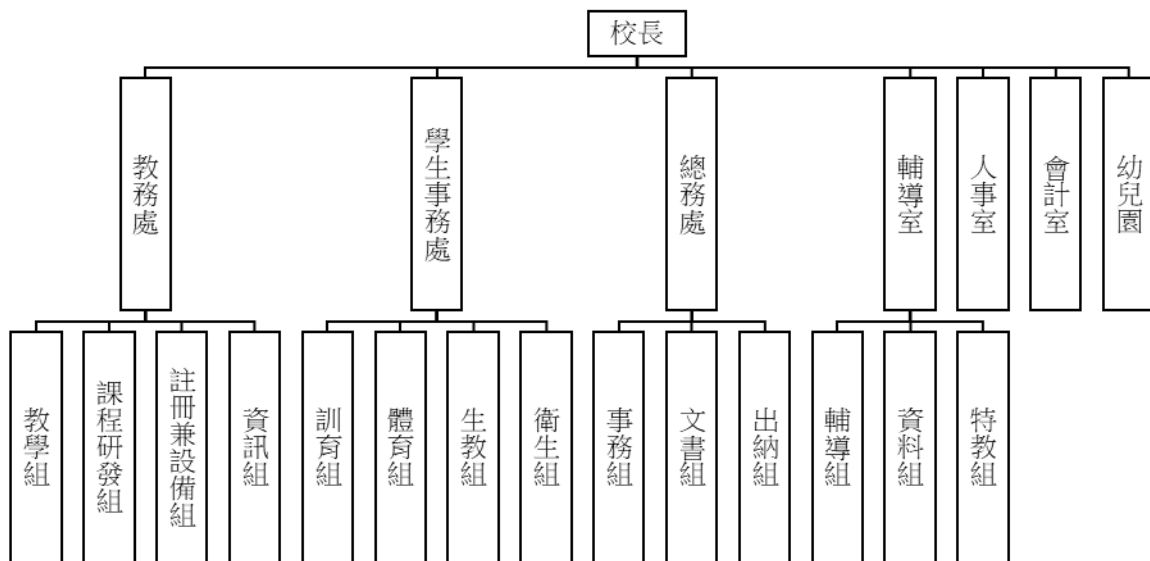
2.資料組：辦理輔導資料搜集建檔、組訓愛心家長、實施測驗、社區人力整合、出版親職刊物等事項。

3.特教組：擬訂特殊教育計畫章則、親師輔導諮詢、特教班甄選 鑑別、實施各項診斷測驗、特教兒童追蹤輔導等事項。

(五) 會計室：秉承上級主計機關之監督與指導，並受校長之指揮，依法辦理歲計、會計、統計等事項。

(六) 人事室：秉承上級人事機關之監督與指導，並受校長之指揮，依法辦理人事管理查核等事項。

(七) 幼兒園：秉承校長之命，綜理園務、規劃幼兒教學、保育、環境與各項措施。



四、歸類及屬性：

本校地方教育發展基金依據教育經費編列與管理法第 13 條規定設置，本基金為預算法第 4 條第 1 項第 2 款第 5 目所定之特別收入基金，以本府教育局為管理機關。

貳、業務計畫

一、基金來源：

單位：新臺幣千元

臺北市地方教育發展基金 - 臺北市內湖區潭美國民小學

業務計畫及預算概要

中華民國 112 年度

業務計畫	本年度預算數	實施內容
勞務收入	2	本年度預計辦理教師甄選報名費收入。
財產收入	583	本年度預計辦理財產廢棄物變賣處分收入、教職員工停車收入及開放校園場地收入等。
政府撥入收入	107,271	本年度預計由公庫撥入數。
教學收入	1,321	本年度預計收取幼兒園全日班及半日班學生之學費、雜費收入。
其他收入	500	本年度預計工程圖說費及其他雜項收入等。

二、基金用途：

單位：新臺幣千元

業務計畫	本年度預算數	實施內容
國民教育計畫	102,902	本年度預計辦理教學事項為： 1. 各項教學、學生事務、圖書及輔導等業務。 2. 新購教具、圖書等各科教學設備，充實各科教材及用具。 3. 革新教學方法，提高教學效能。 4. 教師甄選業務、指定活動等項目。
學前教育計畫	173	本年度預計辦理教學事項為： 1. 幼兒園各項教學及活動。 2. 新購教學用品，革新教學方法，提高教學效能。 3. 幼兒園各項活動，鍛鍊幼兒強健的身體，增進幼兒各項生活智能。
一般行政管理計畫	2,920	本年度預計辦理事項為： 1. 綜理學校總務、人事、會計等業務。 2. 配合校務推動行政處室支援工作，進而增進校務運作。
建築及設備計畫	3,728	本年度預計辦理事項為： 1. 購置各科教學課程所需教學設備。 2. 辦理辦公室櫥櫃及桌椅改善工程。

臺北市地方教育發展基金－臺北市內湖區潭美國民小學

業務計畫及預算概要

中華民國 112 年度

參、預算概要

一、基金來源及用途之預計：

(一) 本年度基金來源：

服務收入 2 千元、財產處分收入 4 萬 5 千元、其他財產收入 53 萬 8 千元、公庫撥款收入 1 億 727 萬 1 千元、學雜費收入 132 萬 1 千元、雜項收入 50 萬元，本年度基金來源 1 億 967 萬 7 千元，較上年度預算數 9,987 萬 8 千元，增加 979 萬 9 千元，約 9.81%，主要係市庫撥款收入增編所致。

(二) 本年度基金用途：

國民教育計畫 1 億 290 萬 2 千元，學前教育計畫 17 萬 3 千元，一般行政管理計畫 292 萬元，建築及設備計畫 372 萬 8 千元，本年度基金用途 1 億 972 萬 3 千元，較上年度預算數 9,769 萬 8 千元，增加 1,202 萬 5 千元，約 12.31%，主要係增編用人費用所致。

二、基金餘絀之預計：

本年度基金來源及用途相抵後，差短 4 萬 6 千元，較上年度預算數賸餘 218 萬元，減少 222 萬 6 千元，將移用以前基金餘額支應。

三、現金流量之預計：

本年度業務活動淨現金流出 4 萬 6 千元。

四、補辦預算事項：詳補辦預算明細表

(一) 固定資產之建設改良擴充 59 萬 8 千元

1.110 年度教育部補助國民中小學部分領域課程雙語教學計畫 1 萬 1 千元。

2.110 年度教育部補助公立國民小學視聽教室優化計畫 29 萬 1 千元。

3.110 年度教育部補助 110 學年度新設石壁潭非營利幼兒園裝修工程經費 20 萬元。

4.110 年度教育局補助行動學習智慧教學計畫 9 萬 6 千元。

肆、以前年度計畫實施成果概述：

一、前（110）年度計畫實施成果概述：

業務計畫	實施概況	實施成果
------	------	------

臺北市地方教育發展基金 - 臺北市內湖區潭美國民小學

業務計畫及預算概要

中華民國 112 年度

勞務收入	本年度預計辦理教師甄選報名費收入。	本年度教師甄選採線上報名不收報名費。
財產收入	本年度預計辦理財產廢棄物變賣處分收入、教職員工停車收入及開放校園場地收入等。	本年度已收取財產廢棄物變賣處分收入 1 萬 6 千元、教職員工停車收入 8 萬 2 千元、校園場地開放收入 21 萬 7 千元等。
政府撥入收入	本年度預計由公庫撥入數。	本年度已收取公庫撥入數 9,483 萬 5 千元及教育部之補助計畫 717 萬 6 千元。
教學收入	本年度預計收取幼兒園全日班及半日班學生之學費、雜費收入。	本年度已收取幼兒園學生之學費、雜費等收入 127 萬 3 千元。
其他收入	本年度預計中央氣象局設置監測儀器電費補助收入、工程圖說費及其他雜項收入等。	本年度已收取數位學生證補卡、廠商違約罰款等收入 61 萬 6 千元。
國民教育計畫	<p>本年度預計辦理教學事項為：</p> <ol style="list-style-type: none"> 1. 辦理各項教學、學生事務及輔導等業務。 2. 新購教具、圖書等各科教學設備，充實各科教材及用具。 3. 革新教學方法，提高教學效能。 4. 辦理教師甄選、指定活動等項目。 	<p>本校 110 年續辦雙語實驗課程、兒童深耕閱讀學校團體獎優選；學生參加 110 年度臺北市多語文學藝競賽（演說、朗讀、作文、寫字、客家語朗讀、泰雅語朗讀、阿美語及布農語歌唱）、小小說書人、兒童深耕閱讀自編劇本、五項藝術比賽、教育盃（毬球、跆拳道、溜冰）等比賽榮獲優等及佳作等獎項。</p>
學前教育計畫	<p>本年度預計辦理教學事項為：</p> <ol style="list-style-type: none"> 1. 辦理幼兒園各項教學及活動。 2. 新購教學用品，革新教學方法，提高教學效能。 3. 辦理幼兒園各項活動，鍛鍊幼兒強健的身體，增進 	<ol style="list-style-type: none"> 1. 發展幼兒精細動作及生活自理能力，養成負責任、專注、認真、合作的學習態度。 2. 規劃利於幼兒學習的環境，以得到最大的學習活動效能。

臺北市地方教育發展基金 - 臺北市內湖區潭美國民小學

業務計畫及預算概要

中華民國 112 年度

	幼兒各項生活智能。	3.加強更多變化的身體協調統合動作，以鍛鍊出幼兒更高層次的運動能力。
一般行政管理計畫	本年度預計辦理事項為： 1.綜理學校總務、人事、會計等業務。 2.配合校務推動行政處室支援工作，進而增進校務運作。	持續辦理學校總務、人事、會計等業務，從溝通協調、工作執行、團隊合作、問題解決，配合校務推動行政處室支援工作，進而增進校務運作，以達成預期目標。
建築及設備計畫	本年度預計辦理事項為： 1.購置各學科教學課程所需教學設備。 2.辦理校園安全防護工程。 3.辦理本市新設石壁潭非營利幼兒園裝修工程。 4.辦理公立國民中小學視聽教室優化計畫工程。	1.購置各學科教學課程所需教學設備。 2.辦理校園安全防護工程。 3.辦理本市新設石壁潭非營利幼兒園裝修工程。 4.辦理公立國民中小學視聽教室優化計畫工程。

二、上年度已過期間（111 年 1 月 1 日至 5 月 31 日止）計畫實施成果概述：

業務計畫	實施概況	實施成果
財產收入	本年度截至 5 月 31 止預計辦理財產報廢變賣之殘值收入、教職員工停車收入及校園場地開放收入等。	本年度截至 5 月 31 日止已收取財產報廢變賣殘值收入 2 萬 1 千元、教職員工停車收入 6 萬 8 千元。
政府撥入收入	本年度截至 5 月 31 止預計公庫撥入數。	本年度截至 5 月 31 日止已收取公庫撥入數 5,117 萬 6 千元及教育部之補助計畫 146 萬 9 千元。
教學收入	本年度截至 5 月 31 止預計收取幼兒園全日班及半日班學生之學費、雜費收入。	本年度截至 5 月 31 日止已收取幼兒園全日班及半日班教育部補助學生學費等收入 66 萬 6 千元。
其他收入	本年度截至 5 月 31 止預計	本年度截至 5 月 31 日止已

臺北市地方教育發展基金 - 臺北市內湖區潭美國民小學

業務計畫及預算概要

中華民國 112 年度

	收取工程圖說費及其他雜項收入等。	收數位學生證補卡、臺北市雙語課程學校建置雙語校園情境計畫工程違約罰款等收入 13 萬 1 千元。
國民教育計畫	<p>本年度截至 5 月 31 止預計辦理教學事項為：</p> <ol style="list-style-type: none"> 1. 辦理各項教學、學生事務及輔導等業務。 2. 新購教具、圖書等各科教學設備，充實各科教材及用具。 3. 革新教學方法，提高教學效能。 4. 辦理教師甄選、指定活動等項目。 	<p>本年度截至 5 月 31 日止已完成辦理教學事項為：</p> <p>本校 111 年度賡續辦理雙語實驗課程、兒童深耕閱讀學校團體獎優選、學生參加臺北市多語文學藝競賽硬筆書法榮獲優等、親子說故事榮獲優選、小小說書人榮獲特優、教育盃毬球賽榮獲男生團體第 1 名、女生團體第 3 名、空手道及擊劍比賽個人第 3 名等獎項。</p>
學前教育計畫	<p>本年度截至 5 月 31 止預計辦理教學事項為：</p> <ol style="list-style-type: none"> 1. 幼兒園各項教學及活動。 2. 新購教學用品，革新教學方法，提高教學效能。 3. 辦理幼兒園各項活動，鍛鍊幼兒強健的身體，增進幼兒各項生活智能。 	<p>本年度截至 5 月 31 日止已完成辦理教學事項為：</p> <p>辦理幼兒園生活品德教育、學習區活動、衛生保健活動、肢體活動及節慶活動，並統整六大領域課程教學，以發展幼兒六大核心素養，促進幼兒身心發展及增進幼兒各項生活智能。</p>
一般行政管理計畫	<p>本年度截至 5 月 31 止預計辦理事項為：</p> <ol style="list-style-type: none"> 1. 綜理學校總務、人事、會計等業務。 2. 配合校務推動行政處室支援工作，進而增進校務運作。 	<p>持續辦理學校總務、人事、會計等業務，從溝通協調、工作執行、團隊合作、問題解決，配合校務推動行政處室支援工作，進而增進校務運作，以達成預期目標。</p>

臺北市地方教育發展基金 - 臺北市內湖區潭美國民小學

業務計畫及預算概要

中華民國 112 年度

	建築及設備計畫	本年度截至 5 月 31 止預計辦理事項為： 1. 購置各學科教學課程所需教學設備招標作業。 2. 辦理臺北市雙語課程學校建置雙語校園情境計畫工程。	1.購置各學科教學課程所需教學設備招標作業。 2.辦理臺北市雙語課程學校建置雙語校園情境計畫工程。
--	---------	--	--

臺北市地方教育發展基金－臺北市內湖區潭美國民小學

補辦預算明細表

中華民國112年度

單位：新臺幣元

項 目	金額	辦理年度	說 明
合計	598,000		
固定資產之建設改良擴充	598,000		
購置機械及設備	281,000	110	
數位相機(4K)	11,000		教育部補助國民中小學部分領域課程雙語教學計畫經費。
數位講桌	65,000		教育部補助公立國民小學視聽教室優化計畫經費。
視訊擷取器	17,000		教育部補助公立國民小學視聽教室優化計畫經費。
雷射投影機6000流明以上(含安裝配線與測試)	92,000		教育部補助公立國民小學視聽教室優化計畫經費。
平板電腦(10.2吋硬碟容量64G)	96,000		教育局補助行動學習智慧教學計畫，急需購置平板電腦，所需經費擬由教育局基金餘額支應。
購置交通及運輸設備	34,000	110	
數位監視錄影主機	34,000		教育部補助公立國民小學視聽教室優化計畫經費。
購置雜項設備	283,000	110	
一對一分離式冷氣機(7.3KW)	200,000		教育部補助110學年度新設石壁潭非營利幼兒園裝修工程經費。
電動銀幕	83,000		教育部補助公立國民小學視聽教室優化計畫經費。

備註：各基金依預算法第88條規定補辦預算，應確係不及編入年度預算，且因經營環境發生重大變遷或正常業務(含執行中央補助款項目)之確實需要，並經主管機關核轉本府核准先行辦理者；不具急迫性之事項，仍應儘可能納入預算辦理。

預算主要表

臺北市地方教育發展基金－臺北市內湖區潭美國民小學

基金來源、用途及餘絀預計表

中華民國112年度

單位：新臺幣千元

前年度決算數	項 目	本年度預算數	上年度預算數	比較增減（－）
104,215	基金來源	109,677	99,878	9,799
	勞務收入	2	2	
	服務收入	2	2	
315	財產收入	583	583	
16	財產處分收入	45	45	
299	其他財產收入	538	538	
102,012	政府撥入收入	107,271	97,950	9,321
94,835	公庫撥款收入	107,271	97,950	9,321
7,177	政府其他撥入收入			
1,273	教學收入	1,321	1,321	
1,273	學雜費收入	1,321	1,321	
616	其他收入	500	22	478
616	雜項收入	500	22	478
104,266	基金用途	109,723	97,698	12,025
92,203	國民教育計畫	102,902	93,649	9,253
1,036	學前教育計畫	173	299	-126
2,846	一般行政管理計畫	2,920	3,047	-127
8,182	建築及設備計畫	3,728	703	3,025
-51	本期賸餘(短絀)	-46	2,180	-2,226
3,019	期初基金餘額	5,148	-945	6,093
2,968	期末基金餘額	5,102	1,235	3,867

註：前年度決算數細數之和與總數或略有出入，係四捨五入關係，以下各表同。

臺北市地方教育發展基金－臺北市內湖區潭美國民小學

現金流量預計表

中華民國112年度

單位：新臺幣千元

項 目	本 預	年 算	度 數	說 明
業務活動之現金流量				
本期賸餘(短絀)			-46	
業務活動之淨現金流入(流出)			-46	
其他活動之現金流量				
其他活動之淨現金流入(流出)				
現金及約當現金之淨增(淨減)			-46	
期初現金及約當現金			12,667	
期末現金及約當現金			12,621	

註：本表係採現金及約當現金基礎，包括現金及自投資日起3個月內到期或清償之債權證券。

預算明細表

臺北市地方教育發展基金－臺北市內湖區潭美國民小學

基金來源－服務收入明細表

中華民國112年度

單位：新臺幣元

科 目	單位	本 年 度 預 算 數			說 明
		數量 業務量	利(費)率	金 額	
合計				2,000	
服務收入				2,000	較上年度預算數2,000元，無增減。 教師甄選報名費收入。 配合預算編列至千元，增列進位數200元。
	人	6	300	1,800	
	年	1	200	200	

臺北市地方教育發展基金－臺北市內湖區潭美國民小學

基金來源－財產處分收入明細表

中華民國112年度

單位：新臺幣元

科 目	單位	本 年 度 預 算 數			說 明
		數量 業務量	利(費)率	金 額	
合計				45,000	
財產處分收入	年	1	45,000	45,000	較上年度預算數45,000元，無增減。 財產廢棄物變賣處分收入。

臺北市地方教育發展基金－臺北市內湖區潭美國民小學

基金來源－其他財產收入明細表

中華民國112年度

單位：新臺幣元

科 目	單位	本 年 度 預 算 數			說 明
		數量 業務量	利(費)率	金 額	
合計				538,000	
其他財產收入				538,000	較上年度預算數538,000元，無增減。
	年	1	450,000	450,000	開放校園場地收入(收支對列)。
	年	1	88,000	88,000	教職員工停車收入(收支對列)。

臺北市地方教育發展基金－臺北市內湖區潭美國民小學

基金來源－公庫撥款收入明細表

中華民國112年度

單位：新臺幣元

科 目	單位	本 年 度 預 算 數			說 明
		數量 業務量	利(費)率	金 額	
合計				107,271,000	
公庫撥款收入	年	1	107,271,000	107,271,000	較上年度預算數97,950,000元，增加9,321,000元。 市府補助款。

臺北市地方教育發展基金－臺北市內湖區潭美國民小學

基金來源－學雜費收入明細表

中華民國112年度

單位：新臺幣元

科 目	單位	本 年 度 預 算 數			說 明
		數量 業務量	利(費)率	金 額	
合計				1,321,000	
學雜費收入				1,321,000	較上年度預算數1,321,000元，無增減。
	年	1	80	80	配合預算編列至千元，增列進位數80元。
	人、學期	60x2	7,000	840,000	幼兒園全日班學費收入預估學生60人。
	人、學期	8x2	5,150	82,400	幼兒園半日班學費收入預估學生8人。
	人、學期	60x2	2,955	354,600	幼兒園全日班雜費收入預估學生60人。
	人、學期	8x2	2,745	43,920	幼兒園半日班雜費收入預估學生8人。

臺北市地方教育發展基金－臺北市內湖區潭美國民小學

基金來源－雜項收入明細表

中華民國112年度

單位：新臺幣元

科目	單位	本年度預算數			說明
		數量 業務量	利(費)率	金額	
合計				500,000	
雜項收入	年	1	500,000	500,000	較上年度預算數22,000元，增加478,000元。 工程圖說費及其他雜項收入等。

臺北市地方教育發展基金－臺北市內湖區潭美國民小學

基金用途－國民教育計畫明細表

中華民國112年度

單位：新臺幣元

前年度決算數	上年度預算數	科目	本年度預算數	說明
92,202,575	93,648,548	合計	102,902,000	
80,572,776	80,440,548	用人費用	90,135,000	
48,461,638	47,681,400	正式員額薪資	53,554,980	較上年度預算數47,681,400元，增加5,873,580元。
47,672,521	46,910,460	職員薪金	52,784,040	
			7,488,000	特教教師8人及特幼教師2人薪金(詳用人費用彙計表)(含教育部補助導師費120,000元)。
			3,864,000	教師4人及教保員1人薪金(詳用人費用彙計表)。
			41,432,040	教職員9人及教師44人薪金(詳用人費用彙計表)(含教育部補助專任輔導教師640,000元及教育部補助導師費264,000元)。
789,117	770,940	工員工資	770,940	
			358,440	廚工1人工資。(詳用人費用彙計表)。
			412,500	工員1人工資(詳用人費用彙計表)。
1,301,325	1,098,672	聘僱及兼職人員薪資	1,098,672	較上年度預算數1,098,672元，無增減。
709,483	418,992	約僱職員薪金	418,992	
			418,992	約僱人員1人薪金(詳聘用及約僱人員明細表)。
591,842	679,680	兼職人員酬金	679,680	
			204,800	補助調整授課特教教師鐘點費，8人*2節*40週*320元(教育部補助款)。
			20,480	補助調整授課鐘點費之外聘教師勞、健保及勞退費用(教育部補助款)。
			422,400	教師代課鐘點費，本校編制教師總人數58人，按9分之1計，編列6人，每人220節，總節數6人*220節=1,320節，每節320元。
			32,000	教師代課鐘點費，100節*320元(雙語實驗課程)。
989,578	836,434	超時工作報酬	1,035,614	較上年度預算數836,434元，增加199,180元。
989,578	836,434	加班費	1,035,614	
			950,420	不休假出勤加班費。
			1,110	教師甄選工作人員加班費。
			11,100	校園場地開放工作人員加班費(收支對列)。

臺北市地方教育發展基金－臺北市內湖區潭美國民小學

基金用途－國民教育計畫明細表

中華民國112年度

單位：新臺幣元

前年度 決算數	上年度 預算數	科 目	本 年 度 預 算 數	說 明
			59,664	不休假出勤加班費。
			13,320	模範生表揚工作活動工作人員逾時加班費。
10,897,681	11,040,017	獎金	12,329,447	較上年度預算數11,040,017元，增加1,289,430元。
5,035,178	5,097,030	考績獎金	5,661,960	
			4,170,090	依考績法規定核發之獎金。
			513,870	依考績法規定核發之獎金。
			978,000	依考績法規定核發之獎金。
5,862,503	5,942,987	年終獎金	6,667,487	
			52,374	依規定於年節加發之獎金。
			936,000	依規定於年節加發之獎金。
			525,770	依規定於年節加發之獎金。
			5,153,343	依規定於年節加發之獎金。
13,082,343	13,907,820	退休及卹償金	15,679,296	較上年度預算數13,907,820元，增加1,771,476元。
12,990,277	13,864,440	職員退休及離職金	15,635,916	
			25,140	提撥退撫基金。
			772,200	提撥退撫基金。
			491,400	提撥退撫基金。
			10,030,680	退休人員月退休金，30人*27,540元*12月=9,914,400元；退休遺族遺屬年金(月撫慰金)，1人*9,690元*12月=116,280元；合計10,030,680元。
			4,316,496	提撥退撫基金。
92,066	43,380	工員退休及離職金	43,380	
			33,000	提撥勞工退休準備金。
			10,380	提撥勞工退休準備金。
5,840,211	5,876,205	福利費	6,436,991	較上年度預算數5,876,205元，增加560,786元。
4,686,416	4,215,096	分擔員工保險費	4,631,196	
			396,360	分擔公保、勞保、健保費。
			3,549,996	分擔公保、勞保、健保費。
			55,104	分擔公保、勞保、健保費。
			629,736	分擔公保、勞保、健保費。

臺北市地方教育發展基金－臺北市內湖區潭美國民小學

基金用途－國民教育計畫明細表

中華民國112年度

單位：新臺幣元

前年度 決算數	上年度 預算數	科 目	本 年 度 預 算 數	說 明
40,060	183,920	傷病醫藥費	202,060	
			1,200	職業安全衛生健康檢查經費，1人*1,200元。
			72,000	教職員健康檢查費，16人*4,500元。
			128,000	教職員健康檢查費，8人* 16,000元。
			860	幼兒園教保人員健康檢查費，1人*860元。
448,304	544,152	員工通勤交通費	544,152	
			50,400	教師上下班交通費，8人*10月*630元。
			28,224	教師兼行政上下班交通費，2人*12月*1,176元。
			68,040	教師兼行政上下班交通費，9人*12月*630元。
			161,280	教師上下班交通費，16人*10月*1,008元。
			42,336	教職員上下班交通費，3人*12月*1,176元。
			45,360	教職員上下班交通費，6人*12月*630元。
			35,280	教師上下班交通費，3人*10月*1,176元。
			30,240	教師兼行政及教保員上下班交通費，2人*12月*1,260元。
			23,520	教師上下班交通費，2人*10月*1,176元。
			14,112	約聘人員上下班交通費，1人*12月*1,176元。
			25,200	教師上下班交通費，4人*10月*630元。
			20,160	教師上下班交通費，2人*10月*1,008元。
665,431	933,037	其他福利費	1,059,583	
			16,000	休假旅遊補助費。
			16,000	休假旅遊補助費。
			65,260	結婚補助費，1人*2月*32,630元。
			189,900	喪葬補助費，1人*5月*37,980元。
			354,423	子女教育補助費。
			400,000	休假旅遊補助費。
			18,000	退休人員三節慰問金，3人* 6,000元。
3,689,736	3,108,000	服務費用	3,281,000	
1,086,725	1,146,782	水電費	1,169,054	較上年度預算數1,146,782元，增加22,272元。
1,044,316	1,084,000	工作場所電費	1,128,000	

臺北市地方教育發展基金－臺北市內湖區潭美國民小學

基金用途－國民教育計畫明細表

中華民國112年度

單位：新臺幣元

前年度 決算數	上年度 預算數	科 目	本 年 度 預 算 數	說 明
			104,000	校園場地開放用電(收支對列)。
			309,712	學生在校作息時間內使用冷氣設備電費，26班*11,912元(新增)。
			714,288	電費基本費。
42,409	62,782	工作場所水費	41,054	水費基本費。
19,790	37,820	旅運費	37,820	較上年度預算數37,820元，無增減。
18,770	37,820	國內旅費	37,820	
			32,550	校外教學隨隊人員差旅費，7人*3天*1,550元。
			5,270	教職員工因公出差旅費。
1,020		其他旅運費		
19,700	115,200	印刷裝訂與廣告費	96,200	較上年度預算數115,200元，減少19,000元。
19,700	115,200	印刷及裝訂費	96,200	
			80,000	英語學習情境海報及標示等印製費(雙語實驗課程)。
			12,000	毬球賽印製手冊及邀請函獎狀等。
			1,000	印刷研習資料(國小家長教育成長研習)。
			1,200	印刷資料費，2學期* 600元(自足式特教班業務費)。
			2,000	印刷資料費，2學期*1000元(身心障礙資源班業務費)。
576,591	711,700	修理保養及保固費	837,700	較上年度預算數711,700元，增加126,000元。
355,883	363,900	一般房屋修護費	381,900	
			297,000	學校校舍及其他建築物之養護，27班*11,000元。
			84,900	校園場地開放校舍等修護費(收支對列)。
34,875	17,800	機械及設備修護費	18,800	
			18,800	電腦設備維護費(電腦專案計畫)。
185,833	330,000	雜項設備修護費	437,000	
			297,000	各項教學設備及教具等保養維護，27班*11,000元。
			52,000	冷氣設備維護費，26班*2,000元(新增)。
			88,000	校園停車場設備保養維護(收支對列)(新增)。

臺北市地方教育發展基金－臺北市內湖區潭美國民小學

基金用途－國民教育計畫明細表

中華民國112年度

單位：新臺幣元

前年度 決算數	上年度 預算數	科 目	本 年 度 預 算 數	說 明
359,146	323,408	一般服務費	350,736	較上年度預算數323,408元，增加27,328元。
5,563	5,376	佣金、匯費、經理費及手續費	6,240	委託超商代收學雜費手續費，520人*2學期*6元。
234,705	188,032	計時與計件人員酬金	202,496	
			179,200	閩客語教學支援人員鐘點費，14人*1節*40週*320元。
			23,296	閩客語教學支援人員鐘點費之外聘人員勞、健保及勞退費用。
118,878	130,000	體育活動費	142,000	
			18,000	文康活動費，本校編列教職員8人，約聘僱人員1人，合計9人，每人編列2,000元。
			4,000	文康活動費，本校編列教職員2人，每人編列2,000元。
			4,000	文康活動費，本校編列契約進用教保員1人，廚工1人，合計2人，每人編列2,000元(上述人員係幼托整合前得編列文康活動費之人員)。
			8,000	文康活動費，本校編列教職員4人，每人編列2,000元。
			108,000	文康活動費，本校編列教職員9人及教師44人，工員1人，合計54人，每人編列2,000元。
1,627,784	773,090	專業服務費	789,490	較上年度預算數773,090元，增加16,400元。
1,383,827	255,800	講課鐘點、稿費、出席審查及查詢費	240,800	
			14,400	教材編輯費，2班*12月*600元(身心障礙資源班)。
			14,400	教材編輯費，2班*12月*600元(自足式特教班)。
			8,000	講座鐘點費，4節*2,000元(身心障礙資源班業務費)。
			6,000	講座鐘點費，3節*2,000元(自足式特教班業務費)。
			15,000	模範生表揚工作活動獎座招標，外聘專家學者出席費，6人次*2,500元。
			15,000	專家學者出席費，6人次*2,500元(雙語實驗

臺北市地方教育發展基金－臺北市內湖區潭美國民小學

基金用途－國民教育計畫明細表

中華民國112年度

單位：新臺幣元

前年度 決算數	上年度 預算數	科 目	本 年 度 預 算 數	說 明
				課程)。
			4,000	推動雙語實驗課程實施回饋建議撰稿費，4千字*1,000元(雙語實驗課程)。
			40,000	內聘講座鐘點費，40節*1,000元(雙語實驗課程)。
			60,000	外聘講座鐘點費，30節*2,000元(雙語實驗課程)。
			26,000	辦理兩公約人權、法治、品德教育、特教、輔導、環教、生命、資訊安全等各類依法宣導活動講座鐘點費，13節*2,000元。
			6,000	講座鐘點費，3節*2,000元(國小家長教育成長研習)。
			16,000	講座鐘點費，8節*2,000元(性別平等教育宣導活動)。
			16,000	講座鐘點費，8節*2,000元(小田園教育體驗學習)。
34,650	33,400	委託檢驗(定)試驗認證費	34,800	
			8,400	飲水機水質檢驗費，7臺*1,200元。
			26,400	建物公安檢查簽證申報費及消安檢查費(普通班級業務費)。
	690	試務甄選費	690	教師甄選試務費用。
209,307	483,200	其他專業服務費	513,200	
			250,000	場地開放校園安全機械定點、機動巡邏等保全費用(收支對列)。
			72,000	游泳池水電清潔維護費，10班*7,200元(4-6年級)。
			43,200	毬球賽裁判費，18人*3天*800元。
			12,000	毬球賽外聘防護員薪津，2人*3天*2,000元。
			14,400	學童午餐指導費，2班*2人*9月*400元(自足式特教班級任教師)。
			7,200	學童午餐指導費，2班*1人*9月*400元(資源班級任教師)。
			20,000	學生輔導指導費。
			7,200	學童午餐指導費，8班*1人*9月*100元(1-2年級)。

臺北市地方教育發展基金－臺北市內湖區潭美國民小學

基金用途－國民教育計畫明細表

中華民國112年度

單位：新臺幣元

前年度 決算數	上年度 預算數	科 目	本 年 度 預 算 數	說 明
			36,000	工作人員午餐指導費，10人*9月*400元。
			8,000	學童牙齒檢查費。
			21,600	學童午餐指導費，8班*1人*9月*300元(3-4年級)。
			21,600	學童午餐指導費，6班*1人*9月*400元(5-6年級)。
1,101,845	1,215,000	材料及用品費	1,445,000	
152,485	197,340	使用材料費	347,180	較上年度預算數197,340元，增加149,840元。
152,485	197,340	設備零件	347,180	
			181,800	班級課桌椅，101人*1,800元(新增)。
			6,000	重量背心，3件*2,000元(特教班、資源班)(由班級設備費移列)(新增)。
			6,000	跳床，1臺*6,000元(特教班、資源班)(由班級設備費移列)(新增)。
			5,000	生活技能課程用電鍋，1臺*5,000元(特教班、資源班)(由班級設備費移列)(新增)。
			40,000	圖書室辦公作業區拉簾，5座*8,000元(教務處)(由班級設備費移列)(新增)。
			5,000	彈跳床，1臺*5,000元(特教班、資源班)(由班級設備費移列)(新增)。
			10,000	生活技能課程用鬆餅機，2臺*5,000元(特教班、資源班)(由班級設備費移列)(新增)。
			5,180	輔導教具1批(輔導室)(由班級設備費移列)(新增)。
			88,200	電腦設備維護及管理費，14班*6,300元。
949,360	1,017,660	用品消耗	1,097,820	較上年度預算數1,017,660元，增加80,160元。
49,400	23,480	辦公(事務)用品	22,480	
			7,200	教學用業務用品，2學期*3,600元(自足式特教班業務費)。
			4,400	教學用業務用品，2學期*2,200元(身心障礙資源班業務費)。
			1,880	毬球賽用文具用品。
			9,000	文具紙張、卡片、電池等業務用品等(雙語實驗課程)。

臺北市地方教育發展基金－臺北市內湖區潭美國民小學

基金用途－國民教育計畫明細表

中華民國112年度

單位：新臺幣元

前年度 決算數	上年度 預算數	科 目	本 年 度 預 算 數	說 明
36,000	36,000	報章雜誌	69,000	圖書(教務處)(由班級設備費移列)(新增)。
15,000	15,000	醫療用品(非醫療院所使用)	15,000	健康中心醫藥品。
848,960	943,180	其他用品消耗	991,340	兒童節慶活動費。
			30,000	教學用教科書，6年級*1,700元。
			10,200	垃圾袋費用、消毒藥水、衛生清潔用品費、衛生紙及教室布置費等，22班*6,000元（普通班級業務費）。
			132,000	普通班級教學材料費，22班*13,820元。
			304,040	教學材料費，2班*13,820元(自足式特教班)。
			27,640	教學材料費，2班*13,820元(身心障礙資源班)。
			27,640	模範生表揚工作活動工作人員逾時誤餐餐盒費用，40人次*100元。
			4,000	模範生表揚工作活動工作用文具、紙張、墨水匣等用品。
			90,000	模範生表揚工作活動展示板海報立架及茶水等雜支，2次*5,000元。
			10,000	雙語教學相關教材、圖書繪本等(雙語實驗課程)。
			40,000	辦理雙語活動逾時誤餐餐盒費用，200人次*100元(雙語實驗課程)。
			20,000	場地布置、茶水、郵資、攝影剪輯動畫及雜支等(雙語實驗課程)。
			50,000	毬球賽運動防護耗材，6組*1,800元。
			10,800	毬球賽獎盃。
			22,000	毬球賽裁判人員及工作人員逾時誤餐餐盒費用，80人次*100元。
			8,000	毬球賽用球、配件及茶水費等。
			9,920	辦理運動會提供教職員逾時誤餐餐盒費用，71人次*100元。
			7,100	運動會所需材料、獎牌、獎盃、場地布置、邀請卡、音響租賃等雜支。
			63,000	綠屋頂計畫農事體驗實作種子、培養土等
			55,000	

臺北市地方教育發展基金－臺北市內湖區潭美國民小學

基金用途－國民教育計畫明細表

中華民國112年度

單位：新臺幣元

前年度 決算數	上年度 預算數	科 目	本 年 度 預 算 數	說 明
				園藝資材(綠屋頂計畫)。
			4,000	業務用品、場地布置及雜支等(教師專業成長費)。
			4,200	文具紙張、茶水及教學材料費等(小田園教育體驗學習)。
			54,800	種苗、種子、土壤、肥料等材料費(小田園教育體驗學習)。
			4,000	場地布置及雜支等(性別平等教育宣導活動)。
			3,000	場地布置及雜支等(國小家長教育成長研習)。
1,895,720	3,318,000	租金、償債、利息及相關手續費	2,300,000	
1,895,720	3,318,000	交通及運輸設備租金	2,300,000	較上年度預算數3,318,000元，減少1,018,000元。
1,895,720	3,318,000	車租	2,300,000	
			776,000	學童上、下學中型巴士區間專車交通費，2輛*194日*2次*1,000元。
			1,524,000	學童上、下學大型巴士區間專車交通費，2輛*200日*3次*1,270元。
902,390	1,020,000	會費、捐助、補助、分攤、照護、救濟與交流活動費	1,081,000	
10,000	10,000	捐助、補助與獎助	10,000	較上年度預算數10,000元，無增減。
10,000	10,000	獎助學員生給與	10,000	教育關懷獎每校推薦1名學生獎助金。
892,390	1,010,000	補貼、獎勵、慰問、照護與救濟	1,071,000	較上年度預算數1,010,000元，增加61,000元。
40,262	49,800	獎勵費用	53,400	
			10,800	依「臺北市公立高級中等以下學校獎勵教師獎金發給要點」發放之獎勵，3人*3,600元。
			42,600	敬師獎勵活動費，71人*600元。
852,128	960,200	其他補貼、獎勵、慰問、照護與救濟	1,017,600	
			107,100	弱勢學生教科書補助費用，63人*1,700元。
			970	配合預算編列至千元，增列進位數970元。
			40,000	本市市民第3胎就讀國小教育補助費，40人

臺北市地方教育發展基金－臺北市內湖區潭美國民小學

基金用途－國民教育計畫明細表

中華民國112年度

單位：新臺幣元

前年度 決算數	上年度 預算數	科 目	本 年 度 預 算 數	說 明
				*1,000元。
			555,450	清寒學生餐費補助，46人*125日*55元+46人*80日*65元。
			314,080	補助學校午餐使用有機蔬菜或有機米計畫，302人*40週*26元。
4,040,108	4,547,000	其他	4,660,000	
4,040,108	4,547,000	其他支出	4,660,000	較上年度預算數4,547,000元，增加113,000元。
4,040,108	4,547,000	其他	4,660,000	
			126,000	執行學生路隊安全導護費及導護志工保險費(以5人計算、按63元*40週*10次編列)。
			256,000	中等學校優良學生表揚用獎品及獎狀等。
			4,100,000	國小優良學生之獎勵與表揚活動獎座、獎狀及邀請卡製作等，2次*2,050,000元。
			129,200	學生活動各項費用，646人*2學期*100元。
			38,800	班級自治費，388人*2學期*50元。
			10,000	退休人員紀念品，2人*5,000元。

臺北市地方教育發展基金－臺北市內湖區潭美國民小學

基金用途－學前教育計畫明細表

中華民國112年度

單位：新臺幣元

前年度 決算數	上年度 預算數	科 目	本 年 度 預 算 數	說 明
1,035,982	299,000	合計	173,000	
33,036	40,000	服務費用	40,000	
186	660	一般服務費	660	較上年度預算數660元，無增減。
186	660	佣金、匯費、經理費及手續費	660	委託超商代收學雜費手續費，55人*2學期*6元。
32,850	39,340	專業服務費	39,340	較上年度預算數39,340元，無增減。
6,600	7,200	講課鐘點、稿費、出席審查及查詢費	7,200	特幼教材編輯費，1班*12月*600元。
26,250	32,140	其他專業服務費	32,140	
			9,000	學童午餐指導費，1班*2人*9月*500元(特殊幼兒班)。
			4,500	教保員午餐指導費，1人*9月*500元。
			18,000	學童午餐指導費，2班*2人*9月*500元。
			640	配合預算編列至千元，增列進位數640元。
194,710	81,000	材料及用品費	80,000	
159,066	35,780	使用材料費	26,580	較上年度預算數35,780元，減少9,200元。
159,066	35,780	設備零件	26,580	
			6,000	感統知覺教具1批(幼兒園特教班)(由班級設備費移列)(新增)。
			20,580	體能教具1批(幼兒園)(由班級設備費移列)(新增)。
35,644	45,220	用品消耗	53,420	較上年度預算數45,220元，增加8,200元。
	9,800	報章雜誌	18,000	
			18,000	圖書書1批(幼兒園)(由班級設備費移列)(新增)。
35,644	35,420	其他用品消耗	35,420	
			14,400	垃圾袋費用、消毒藥水、衛生清潔用品費、衛生紙及教室布置費等，2班*7,200元(班級業務費)。
			7,200	垃圾袋費用、消毒藥水、衛生清潔用品費、衛生紙及教室布置費等，1班*7,200元(特殊幼兒班)(特教班級業務費)。
			13,820	特教知動及生活訓練用教學材料費(特殊幼兒費)。
771,576	130,000	會費、捐助、補助、分攤、照	5,000	

臺北市地方教育發展基金－臺北市內湖區潭美國民小學

基金用途－學前教育計畫明細表

中華民國112年度

單位：新臺幣元

前年度 決算數	上年度 預算數	科 目	本 年 度 預 算 數	說 明
		護、救濟與交流活動費		
771,576	130,000	補貼、獎勵、慰問、照護與救濟	5,000	較上年度預算數130,000元，減少125,000元。
771,576	130,000	其他補貼、獎勵、慰問、照護與救濟	5,000	
			4,800	補助學校午餐使用有機蔬菜或有機米計畫，25人*40週*1次*4.8元。
			200	配合預算編列至千元，增列進位數200元。
36,660	48,000	其他	48,000	
36,660	48,000	其他支出	48,000	較上年度預算數48,000元，無增減。
36,660	48,000	其他	48,000	幼兒導護費。

臺北市地方教育發展基金－臺北市內湖區潭美國民小學

基金用途－一般行政管理計畫明細表

中華民國112年度

單位：新臺幣元

前年度 決算數	上年度 預算數	科 目	本 年 度 預 算 數	說 明
2,846,186	3,047,452	合計	2,920,000	
	10,452	用人費用	10,000	
	10,452	超時工作報酬	10,000	較上年度預算數10,452元，減少452元。
	10,452	加班費	10,000	校園安全校內同仁例假日人力支援。
2,529,741	2,707,000	服務費用	2,561,000	
21,919	21,000	郵電費	21,608	較上年度預算數21,000元，增加608元。
21,919	21,000	電話費	21,608	校園安全保全專線電話費用等。
311,700	204,000	修理保養及保固費		較上年度預算數204,000元，減少204,000元。
311,700	204,000	機械及設備修護費		
1,876,171	1,772,000	一般服務費	1,829,392	較上年度預算數1,772,000元，增加57,392元。
1,876,171	1,772,000	外包費	1,829,392	
			160,000	消化超額職工(技工、工友)4人業務外包費。
			456,000	職工(技工、工友)業務外包費，1人*12月*38,000元(依105.11.24北市教人字第10542182300號函編列)。
			1,213,392	校警勞務外包費，2人*12月*50,558元(依106.2.2北市教人字第10630775900號函編列)。
248,008	638,000	專業服務費	638,000	較上年度預算數638,000元，無增減。
248,008	638,000	其他專業服務費	638,000	
			120,000	公共托育家園衍生之保全費。
			518,000	校園安全機械定點、機動巡邏等保全費用。
71,943	72,000	公共關係費	72,000	較上年度預算數72,000元，無增減。
71,943	72,000	公共關係費	72,000	校長特別費，12月*6,000元。
315,445	329,000	材料及用品費	348,000	
315,445	329,000	用品消耗	348,000	較上年度預算數329,000元，增加19,000元。
315,445	329,000	辦公(事務)用品	348,000	
			347,840	本校奉核定普通班22班、特教班2班、附設幼兒園3班，統籌業務費計算如下：1,290元*15班*12月=232,200元，810元*12班*12月=116,640元，以上合計348,840元，除依實際

臺北市地方教育發展基金－臺北市內湖區潭美國民小學

基金用途－一般行政管理計畫明細表

中華民國112年度

單位：新臺幣元

前年度 決算數	上年度 預算數	科 目	本 年 度 預 算 數	說 明
				需求移列會費1,000元外，其餘如列數。
			160	配合預算編列至千元，增列進位數160元。
1,000	1,000	會費、捐助、補助、分攤、照 護、救濟與交流活動費	1,000	
		會費	1,000	較上年度預算數1,000元，無增減。
1,000	1,000	職業團體會費	1,000	護理師1人公會會費(統籌業務費)。

臺北市地方教育發展基金－臺北市內湖區潭美國民小學

基金用途－建築及設備計畫明細表

中華民國112年度

單位：新臺幣元

前年度 決算數	上年度 預算數	科 目	本 年 度 預 算 數	說 明
8,181,555	703,000	合計	3,728,000	
8,181,555	703,000	購建固定資產、無形資產及非理財 目的之長期投資	3,728,000	
1,397,327	667,000	購建固定資產	917,000	
1,397,327	667,000	一般建築及設備計畫	917,000	
		班級設備	245,000	
		購置機械及設備	98,000	
			98,000	新購圖書教具雙層滅菌機1臺(教務處)。
		購置雜項設備	147,000	
			60,000	汰換自然教室實驗桌(180公分*90公分*74公分)2座(教務處)。
			30,000	汰換美勞教室課桌(180公分*90公分*74公分)2座(教務處)。
			14,000	新購A3六支滾軸護貝機1臺(教務處)。
			43,000	新購多功能電子計時器(60公分*39公分*25公分)1臺(學務處)。
		特殊班設備	42,000	
		購置機械及設備	30,000	
			20,000	新購反應訓練燈1臺(特教班、資源班)。
			10,000	新購紅外線觸控顯示器1臺(幼兒園特教班)。
		購置雜項設備	12,000	
			12,000	新購飛輪健身車1臺(特教班、資源班)。
		資訊設備	532,000	
		購置機械及設備	532,000	
			25,500	汰換筆記型電腦，1部*25,500元(電腦專案計畫)。
			280,500	汰換桌上型電腦(含顯示器)，11部*25,500元(電腦專案計畫)。
			132,000	汰換平板電腦，11部*12,000元(電腦專案計畫)。
			94,000	汰換網路及資訊周邊設備(電

臺北市地方教育發展基金－臺北市內湖區潭美國民小學

基金用途－建築及設備計畫明細表

中華民國112年度

單位：新臺幣元

前年度 決算數	上年度 預算數	科 目	本 年 度 預 算 數	說 明
				腦專案計畫)。
1,397,327	667,000	校園設備		
901,053	424,000	購置機械及設備		
33,033		購置交通及運輸設備		
463,241	243,000	購置雜項設備		
		辦公室櫥櫃及桌椅改善工程	98,000	
		購置雜項設備	98,000	
			56,000	新購沙發組2組(辦公室櫥櫃及桌椅改善工程移列)。
			42,000	新購會議桌椅組2組(辦公室櫥櫃及桌椅改善工程移列)。
	36,000	購置無形資產	36,000	
	36,000	一般建築及設備計畫	36,000	
	36,000	資訊設備	36,000	
	36,000	購置電腦軟體	36,000	
			36,000	電腦教學軟體費(電腦專案計畫)。
6,784,228		遞延支出	2,775,000	
6,784,228		一般建築及設備計畫	2,775,000	
		辦公室櫥櫃及桌椅改善工程	2,775,000	
		其他遞延支出	2,775,000	
			2,539,300	一、施工費。
			185,369	二、委託技術服務費(總包價法)。
			50,331	三、工程管理費(按施工費2%提列)。
6,784,228		校園整修工程		
4,675,132		遞延修繕房屋建築支出		
2,109,096		其他遞延支出		

預 算 參 考 表

臺北市地方教育發展基金－臺北市內湖區潭美國民小學

預計平衡表

中華民國112年12月31日

單位：新臺幣千元

110年(前年) 12月31日 決算數	科 目	112年12月31日 預計數	111年12月31日 預計數	比較增減(-)
6,656,911	資產合計	6,659,045	6,659,091	-46
6,656,911	資產	6,659,045	6,659,091	-46
10,487	流動資產	12,621	12,667	-46
10,487	現金	12,621	12,667	-46
10,487	銀行存款	12,621	12,667	-46
3,538	投資、長期應收款項、貸墊款及準備金	3,538	3,538	
3,538	準備金	3,538	3,538	
1,947	退休及離職準備金	1,947	1,947	
1,591	其他準備金	1,591	1,591	
6,642,887	其他資產	6,642,887	6,642,887	
6,642,887	什項資產	6,642,887	6,642,887	
63	暫付及待結轉帳項	63	63	
6,642,824	代管資產	6,642,824	6,642,824	
6,656,911	負債及基金餘額合計	6,659,045	6,659,091	-46
6,653,943	負債	6,653,943	6,653,943	
7,719	流動負債	7,719	7,719	
7,719	應付款項	7,719	7,719	
5,952	應付代收款	5,952	5,952	
1,766	應付費用	1,766	1,766	
6,646,224	其他負債	6,646,224	6,646,224	
6,646,224	什項負債	6,646,224	6,646,224	
819	存入保證金	819	819	
1,947	應付退休及離職金	1,947	1,947	
6,642,824	應付代管資產	6,642,824	6,642,824	
634	暫收及待結轉帳項	634	634	
2,968	基金餘額	5,102	5,148	-46
2,968	基金餘額	5,102	5,148	-46
2,968	基金餘額	5,102	5,148	-46
2,968	累積餘額	5,102	5,148	-46

註：1.信託代理與保證資產(負債)前年度決算數206,300元，上年度預計數206,300元，本年度預計數206,300元。2.或有資產(負債)0元。3.本基金自93年度起，本固定項目分開原則，將屬長期固定帳項，包括固定資產672,573,127元、無形資產53,376元及長期債務0元等，另立帳類管理，未納入本表。

臺北市地方教育發展基金一

各項費用

中華民國

前年度 決算數	上年度 預算數	計畫別		合計	國民教育計畫
		用途別科目			
104,266,298	97,698,000	合計		109,723,000	102,902,000
80,572,776	80,451,000	用人費用		90,145,000	90,135,000
48,461,638	47,681,400	正式員額薪資		53,554,980	53,554,980
47,672,521	46,910,460	職員薪金		52,784,040	52,784,040
789,117	770,940	工員工資		770,940	770,940
1,301,325	1,098,672	聘僱及兼職人員薪資		1,098,672	1,098,672
709,483	418,992	約僱職員薪金		418,992	418,992
591,842	679,680	兼職人員酬金		679,680	679,680
989,578	846,886	超時工作報酬		1,045,614	1,035,614
989,578	846,886	加班費		1,045,614	1,035,614
10,897,681	11,040,017	獎金		12,329,447	12,329,447
5,035,178	5,097,030	考績獎金		5,661,960	5,661,960
5,862,503	5,942,987	年終獎金		6,667,487	6,667,487
13,082,343	13,907,820	退休及卹償金		15,679,296	15,679,296
12,990,277	13,864,440	職員退休及離職金		15,635,916	15,635,916
92,066	43,380	工員退休及離職金		43,380	43,380
5,840,211	5,876,205	福利費		6,436,991	6,436,991
4,686,416	4,215,096	分擔員工保險費		4,631,196	4,631,196
40,060	183,920	傷病醫藥費		202,060	202,060
448,304	544,152	員工通勤交通費		544,152	544,152
665,431	933,037	其他福利費		1,059,583	1,059,583
6,252,513	5,855,000	服務費用		5,882,000	3,281,000
1,086,725	1,146,782	水電費		1,169,054	1,169,054
1,044,316	1,084,000	工作場所電費		1,128,000	1,128,000
42,409	62,782	工作場所水費		41,054	41,054
21,919	21,000	郵電費		21,608	
21,919	21,000	電話費		21,608	
19,790	37,820	旅運費		37,820	37,820
18,770	37,820	國內旅費		37,820	37,820
1,020		其他旅運費			
19,700	115,200	印刷裝訂與廣告費		96,200	96,200

臺北市內湖區潭美國民小學

彙計表

112年度

單位：新臺幣元

學前教育計畫	一般行政管理計畫	建築及設備計畫			
173,000	2,920,000	3,728,000			
	10,000				
	10,000				
	10,000				
40,000	2,561,000				
	21,608				
	21,608				

臺北市地方教育發展基金一

各項費用

中華民國

前年度 決算數	上年度 預算數	計畫別	合計	國民教育計畫
		用途別科目		
19,700	115,200	印刷及裝訂費	96,200	96,200
888,291	915,700	修理保養及保固費	837,700	837,700
355,883	363,900	一般房屋修護費	381,900	381,900
346,575	221,800	機械及設備修護費	18,800	18,800
185,833	330,000	雜項設備修護費	437,000	437,000
2,235,503	2,096,068	一般服務費	2,180,788	350,736
5,749	6,036	佣金、匯費、經理費及手續費	6,900	6,240
1,876,171	1,772,000	外包費	1,829,392	
234,705	188,032	計時與計件人員酬金	202,496	202,496
118,878	130,000	體育活動費	142,000	142,000
1,908,642	1,450,430	專業服務費	1,466,830	789,490
1,390,427	263,000	講課鐘點、稿費、出席審查及查詢費	248,000	240,800
34,650	33,400	委託檢驗(定)試驗認證費	34,800	34,800
	690	試務甄選費	690	690
483,565	1,153,340	其他專業服務費	1,183,340	513,200
71,943	72,000	公共關係費	72,000	
71,943	72,000	公共關係費	72,000	
1,612,000	1,625,000	材料及用品費	1,873,000	1,445,000
311,551	233,120	使用材料費	373,760	347,180
311,551	233,120	設備零件	373,760	347,180
1,300,449	1,391,880	用品消耗	1,499,240	1,097,820
364,845	352,480	辦公(事務)用品	370,480	22,480
36,000	45,800	報章雜誌	87,000	69,000
15,000	15,000	醫療用品(非醫療院所使用)	15,000	15,000
884,604	978,600	其他用品消耗	1,026,760	991,340
1,895,720	3,318,000	租金、償債、利息及相關手續費	2,300,000	2,300,000
1,895,720	3,318,000	交通及運輸設備租金	2,300,000	2,300,000
1,895,720	3,318,000	車租	2,300,000	2,300,000
8,181,555	703,000	購建固定資產、無形資產及非理財目的之長期投資	3,728,000	
1,397,327	667,000	購建固定資產	917,000	
901,053	424,000	購置機械及設備	660,000	

臺北市內湖區潭美國民小學

彙計表

112年度

單位：新臺幣元

學前教育計畫	一般行政管理計畫	建築及設備計畫			
660	1,829,392				
660	1,829,392				
39,340	638,000				
7,200					
32,140	638,000				
	72,000				
	72,000				
80,000	348,000				
26,580					
26,580					
53,420	348,000				
	348,000				
18,000					
35,420					
		3,728,000			
		917,000			
		660,000			

臺北市地方教育發展基金一

各項費用

中華民國

前年度 決算數	上年度 預算數	計畫別	合計	國民教育計畫
		用途別科目		
33,033		購置交通及運輸設備		
463,241	243,000	購置雜項設備	257,000	
	36,000	購置無形資產	36,000	
	36,000	購置電腦軟體	36,000	
6,784,228		遞延支出	2,775,000	
4,675,132		遞延修繕房屋建築支出		
2,109,096		其他遞延支出	2,775,000	
1,674,966	1,151,000	會費、捐助、補助、分攤、照護、救濟 與交流活動費	1,087,000	1,081,000
1,000	1,000	會費	1,000	
1,000	1,000	職業團體會費	1,000	
10,000	10,000	捐助、補助與獎助	10,000	10,000
10,000	10,000	獎助學員生給與	10,000	10,000
1,663,966	1,140,000	補貼、獎勵、慰問、照護與救濟	1,076,000	1,071,000
40,262	49,800	獎勵費用	53,400	53,400
1,623,704	1,090,200	其他補貼、獎勵、慰問、照護與救濟	1,022,600	1,017,600
4,076,768	4,595,000	其他	4,708,000	4,660,000
4,076,768	4,595,000	其他支出	4,708,000	4,660,000
4,076,768	4,595,000	其他	4,708,000	4,660,000

臺北市內湖區潭美國民小學

彙計表

112年度

單位：新臺幣元

學前教育計畫	一般行政管理計畫	建築及設備計畫			
		257,000			
		36,000			
		36,000			
		2,775,000			
		2,775,000			
5,000	1,000				
	1,000				
	1,000				
5,000					
5,000					
48,000					
48,000					
48,000					

臺北市地方教育發展基金－臺北市內湖區潭美國民小學

員工人數彙計表

中華民國112年度

單位：人

計 畫 及 項 目	上年度最高可 進用員額數	本年度 增減(-)數	本年度最高可 進用員額數	說 明
合計	65	6	71	
國民教育計畫部分	65	6	71	
職員	62	6	68	
技工	2		2	
約僱	1		1	

註：1.本表約僱、聘用係指奉准有案之約聘僱人員。

2.外包費編列工友外包1人、校警外包2人及消化超額職工4人業務外包費，計182萬9,392元。3.計時與計件人員酬金編列閩客語教學支援人員鐘點費，計20萬2,496元。

本 頁 空 白

臺北市地方教育發展基金一

用人費用

中華民國

計畫及項目	合計	正式 員額 薪資	聘僱 人員 薪資	超時 工作 報酬	津貼	獎 金		
						年終獎金	考績獎金	其他
合計	90,145,000	53,554,980	418,992	1,045,614		6,667,487	5,661,960	
國民教育計畫	90,135,000	53,554,980	418,992	1,035,614		6,667,487	5,661,960	
正式人員	78,839,030	53,554,980		1,035,614		6,615,113	5,661,960	
聘僱人員	567,610		418,992			52,374		
兼任人員	679,680							
其他人員	10,048,680							
一般行政管理計畫	10,000			10,000				
正式人員	10,000			10,000				

註：1.本表兼任人員用人費用，係學校教職員兼課或請假代課鐘點費。

2.外包費編列工友外包1人、校警外包2人及消化超額職工4人業務外包費，計182萬9,392元。

3.計時與計件人員酬金編列閩客語教學支援人員鐘點費，計20萬2,496元。

臺北市內湖區潭美國民小學

彙計表

112年度

單位：新臺幣元

退休及卹償金		資遣費	福 利 費					提繳費	兼任 人員 用人 費用
退休金	卹償金		分擔 保險費	傷病 醫藥費	提撥 福利金	員工通勤 交通費	其他		
15,679,296			4,631,196	202,060		544,152	1,059,583		679,680
15,679,296			4,631,196	202,060		544,152	1,059,583		679,680
5,623,476			4,576,092	202,060		544,152	1,025,583		
25,140			55,104				16,000		
10,030,680							18,000		679,680

臺北市地方教育發展基金一

聘用及約僱

中華民國

區分及職稱	人數	擔任工作	聘用或約僱 起訖期間	薪點	年需經費
合計	1				567,646
約僱人員小計	1				567,646
約僱人員(280)	1	協助特教班生活輔導	112/1/1-112/12/31	280	567,646

臺北市內湖區潭美國民小學

人員明細表

112年度

單位：新臺幣元

小計	月 支			離職 儲金	經費來源 及其科目
	折合 金額	勞保 保險費	健康 保險費		
34,916	34,916				國民教育計畫

臺北市地方教育發展基金－臺北市內湖區潭美國民小學

單位（或計畫）成本分析表

中華民國112年度

單位：新臺幣千元

計 畫 別	單 位	單位成本(元)或 平均利(費)率	數 量	預 算 數	說 明
合計				109,723	
國民教育計畫				102,902	
學前教育計畫				173	
一般行政管理計畫				2,920	
建築及設備計畫				3,728	

臺北市地方教育發展基金－臺北市內湖區潭美國民小學

5年來主要業務計畫分析表

中華民國112年度

單位：新臺幣千元

年度及項目	單位	數量	單位成本(元)或 平均利(費)率	金額	說明
(本)年度預算數					
國民教育計畫				102,902	
學前教育計畫				173	
(上)年度預算數					
國民教育計畫				93,649	
學前教育計畫				299	
(前)年度決算數					
國民教育計畫				92,203	
學前教育計畫				1,036	
(109)年度決算數					
國民教育計畫				64,508	
學前教育計畫				6,031	
(108)年度決算數					
國民教育計畫				60,067	
學前教育計畫				5,224	

臺北市地方教育發展基金－臺北市內湖區潭美國民小學

資本資產明細表

中華民國112年度

單位：新臺幣千元

項 目	取得成本 (期初餘額)	以前年度 累計折舊/ 長期投資 評 價	本 年 度 變 動				本年度累計折 舊/長期投資 評價變動數	期末餘額	
			增加		減少				主要增減 原因說明
			金額	類型	金額	類型			
合計	782,321	90,883	953		18		19,747	672,627	
土地改良物	11,741	8,335					1,097	2,309	
房屋及建築	715,950	50,318					13,169	652,463	
機械及設備	33,380	17,671	660	增置			3,817	12,551	
交通及運輸 設備	3,288	2,357					476	455	
雜項設備	17,927	12,203	257	增置			1,188	4,794	
電腦軟體	35		36	增置	18	無形資 產攤銷		53	