

中華民國 112 年度

4-0501600

臺北市總預算

臺北市政府教育局主管

臺北市地方教育發展基金

臺北市內湖區碧湖國民小學附屬單位預算之分預算

(特別收入基金)

臺北市內湖區碧湖國民小學編

# 臺北市地方教育發展基金－臺北市內湖區碧湖國民小學

## 目 次

中華民國112年度

|                            |            |
|----------------------------|------------|
| 一、財務摘要 .....               | 第 1 頁      |
| 二、業務計畫及預算概要 .....          | 第 3 -12 頁  |
| 三、預算主要表                    |            |
| (一) 基金來源、用途及餘絀預計表 .....    | 第 13 頁     |
| (二) 現金流量預計表 .....          | 第 14 頁     |
| 四、預算明細表                    |            |
| (一) 基金來源－服務收入明細表 .....     | 第 15 頁     |
| (二) 基金來源－財產處分收入明細表 .....   | 第 16 頁     |
| (三) 基金來源－租金收入明細表 .....     | 第 17 頁     |
| (四) 基金來源－其他財產收入明細表 .....   | 第 18 頁     |
| (五) 基金來源－公庫撥款收入明細表 .....   | 第 19 頁     |
| (六) 基金來源－學雜費收入明細表 .....    | 第 20 頁     |
| (七) 基金來源－雜項收入明細表 .....     | 第 21 頁     |
| (八) 基金用途－國民教育計畫明細表 .....   | 第 22 -31 頁 |
| (九) 基金用途－學前教育計畫明細表 .....   | 第 32 -33 頁 |
| (十) 基金用途－一般行政管理計畫明細表 ..... | 第 34 -35 頁 |
| (十一) 基金用途－建築及設備計畫明細表 ..... | 第 36 -38 頁 |
| 五、預算參考表                    |            |
| (一) 預計平衡表 .....            | 第 39 頁     |
| (二) 各項費用彙計表 .....          | 第 40 -45 頁 |
| (三) 員工人數彙計表 .....          | 第 46 頁     |
| (四) 用人費用彙計表 .....          | 第 48 -49 頁 |
| (五) 單位（或計畫）成本分析表 .....     | 第 50 頁     |

# 臺北市地方教育發展基金－臺北市內湖區碧湖國民小學

## 目 次

中華民國112年度

|                        |             |
|------------------------|-------------|
| (六) 5年來主要業務計畫分析表 ..... | 第 51 頁      |
| (七) 繼續性計畫分年資金需求表 ..... | 第 52 - 53 頁 |
| (八) 資本資產明細表 .....      | 第 54 頁      |

# 臺北市地方教育發展基金－臺北市內湖區碧湖國民小學

## 財務摘要

中華民國112年度

單位：新臺幣千元

| 項 目           | 本 年 度   | 上 年 度   | 比較增減數  | %      |
|---------------|---------|---------|--------|--------|
| 經營成績：         |         |         |        |        |
| 基金來源          | 177,883 | 174,369 | 3,514  | 2.02   |
| 基金用途          | 179,862 | 175,575 | 4,287  | 2.44   |
| 賸餘(短絀)        | -1,979  | -1,206  | -773   | --     |
| 餘絀情形：         |         |         |        |        |
| 基金餘額          | 1,754   | 3,733   | -1,979 | -53.01 |
| 現金流量(註)：      |         |         |        |        |
| 現金及約當現金之淨增(減) | -1,979  | -1,206  | -773   | --     |

附註：現金流量係採現金及約當現金基礎，包括現金及自投資日起3個月內到期或清償之債權證券。

本 頁 空 白

# 業務計畫及預算概要

## 業務計畫及預算概要

中華民國 112 年度

### 壹、基金概況

#### 一、設立宗旨及願景：

- (一) 本校遵照憲法第 158 條及 160 條規定，教育文化應發展國民之民族精神、自治精神，國民道德與健全體格、科學及生活智能，以培養八大學習領域及十大基本能力。
- (二) 本校自 91 年度起依教育經費編列與管理法第 13 條規定設置「臺北市地方教育發展基金」，以促進教育健全發展，提昇教育經費運用績效。
- (三) 本校以培養孩子生活力、生命力、意志力的新世紀兒童為使命，期許孩子有解決日常生活問題的「生活力」、熱愛生命、關愛他人的「生命力」、尋夢、追夢，為理想執著、勇往直前的「意志力」，營造親師生有情、學校有愛的「孩子希望夢想的學校」。

#### 二、施政重點：

- (一) 開啟多元智慧：尊重每個學生獨特的個性，以多元智慧的觀點協助他找到生命的亮點，肯定天生我才必有用，能知於學，樂於學。
- (二) 培養生活能力：培養學生帶得走的公民關鍵能力，強化自我管理、閱讀理解、理性批判、問題解決、奉獻服務、溝通表達等核心素養。
- (三) 蘊育人文情懷：在溫馨開放的校園文化中，孕育人文情懷，學會尊重、包容；建構生命的價值、完成人性的開展。
- (四) 建置溫馨民主的校園文化：
  1. 以參與式管理、落實行政、教師會、家長會三者的良性互動。
  2. 以學生第一，教學優先的觀念提昇行政服務效率。
  3. 放下威權心態，開啟校園民主之風氣。
- (五) 推動適性教學：
  1. 落實校本課程理念，採多元化、活潑化的教學及評量。
  2. 運用校內、外資源，加強多元學習能力。
  3. 關懷相對弱勢學生之教學及輔導。
  4. 推動行動學習，充實學生運用資訊之知能，並提昇教師運用學習載具教學之能力。
- (六) 辦理發展性的訓輔活動：
  1. 辦理各項活動、競賽及展演。

## 業務計畫及預算概要

中華民國 112 年度

2. 推動校內外學習服務。
3. 發展績優社團及校隊，如國樂、管樂、合唱、樂儀隊、童軍等。
4. 加強新興領域教育的辦理，並融入各科教學以收成效。

### 三、組織概況：

本校設置校長 1 人，綜理全校校務，下設教務處、學生事務處、總務處、輔導室、會計室、人事室及幼兒園等單位。

內部分層業務如下：

(一) 教務處：秉承校長之命，辦理全校教務事項。

1. 教學組：掌理課程編排、課業考查、學藝競賽、教學研究、教師進修、差假教師調代課及缺補課之查核等事項。
2. 註冊組：掌理註冊、編班、轉學、學籍保管、各項獎助學金補助及成績考查等有關學籍事項。
3. 設備組：掌理教科書編選、教學用具之管理、保管及出版學校刊物等事項。
4. 資訊組：掌理電腦設備及區域網路之管理、保管等事項。

(二) 學生事務處：秉承校長之命，辦理全校學生事務事項。

1. 訓育組：掌理訓育計畫之擬定及辦理各類訓育等活動。
2. 體育組：掌理學生體育活動、體格鍛鍊等事項。
3. 生教組：掌理學生日常生活常規，辦理交通導護各項事項。
4. 衛生組：掌理健康檢查，個人及環境衛生檢查、保健等事項。

(三) 總務處：秉承校長之命，辦理全校總務事項。

1. 事務組：辦理校舍場地佈置及環境美化，監督校舍建築及整修，財物購買保管及分配等事項。
2. 出納組：辦理現金、票據、契約之保管等收支移轉等事項。
3. 文書組：辦理公文收發登記與典守學校印信，撰擬繕校及檔案保管等事項。

(四) 輔導室：秉承校長之命，視學生身心狀況及需求提供發展性輔導，介入性輔導或處理性輔導，並掌理學生輔導與諮商，實施適性生涯輔導等事項。

1. 輔導組：掌理學生個案建立、學習輔導、生活輔導、生涯輔導及兩性教育、親職教育等事項。



# 臺北市地方教育發展基金－臺北市內湖區碧湖國民小學

## 業務計畫及預算概要

中華民國 112 年度

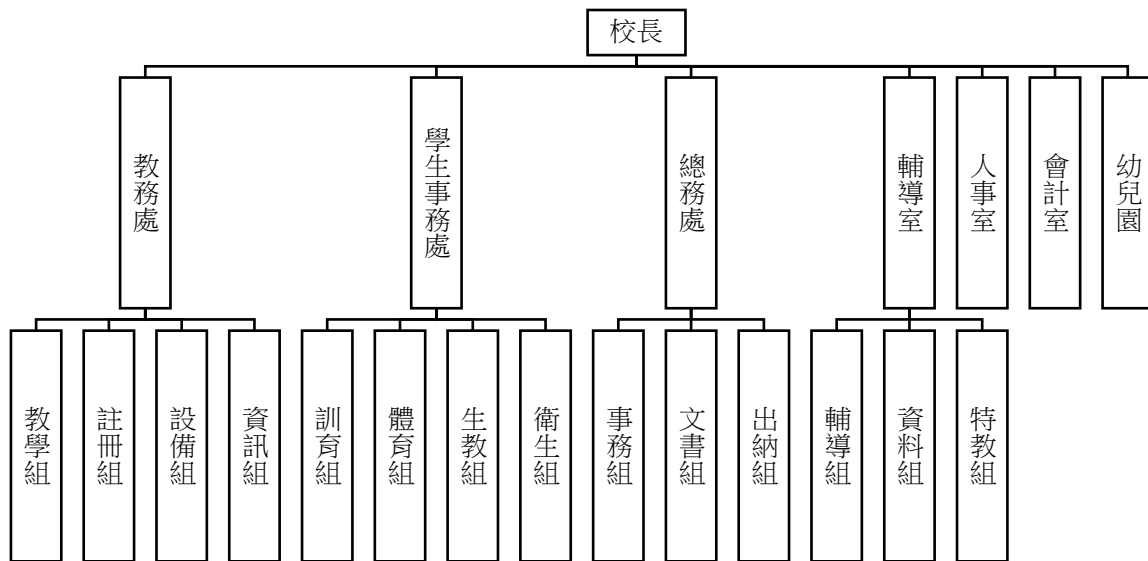
2.資料組：辦理輔導資料搜集建檔、組訓愛心家長、實施測驗、社區人力整合、出版親職刊物等事項。

3.特教組：擬訂特殊教育計畫章則、親師輔導諮詢、特教班甄選鑑別、實施各項診斷測驗、特教兒童追蹤輔導等事項。

(五)會計室：秉承上級主計機關之監督與指導，並受校長之指揮，依法辦理歲計、會計、統計等事項。

(六)人事室：秉承上級人事機關之監督與指導，並受校長之指揮，依法辦理人事管理查核等事項。

(七)幼兒園：秉承校長之命，綜理園務、規劃幼兒教學、保育、環境與各項措施。



#### 四、基金歸類及屬性：

本校地方教育發展基金依據教育經費編列與管理法第 13 條規定設置，本基金為預算法第 4 條第 1 項第 2 款第 5 目所定之特別收入基金，以本府教育局為管理機關。

# 臺北市地方教育發展基金 - 臺北市內湖區碧湖國民小學

## 業務計畫及預算概要

中華民國 112 年度

### 貳、業務計畫

#### 一、基金來源：

單位：新臺幣千元

| 業務計畫   | 本年度預算數  | 實施內容  |
|--------|---------|---|
| 勞務收入   | 6       | 本年度預計教師甄選報名費收入。   |
| 財產收入   | 209     | 本年度預計辦理財產報廢變賣之殘值收入、金碧宮使用市有土地出租之租金收入、教職員工停車收入、校園場地開放收入等。 |
| 政府撥入收入 | 174,379 | 本年度預計由公庫撥入數。  |
| 教學收入   | 2,969   | 本年度預計收取學生之學費、雜費收入。                                      |
| 其他收入   | 320     | 本年度預計收取數位學生證補卡費及廠商履約逾期罰款等收入。                            |

#### 二、基金用途：

單位：新臺幣千元

| 業務計畫     | 本年度預算數  | 實施內容   |
|----------|---------|--|
| 國民教育計畫   | 172,722 | 本年度預計辦理教學事項為：<br>1. 各項教學、學生事務、圖書及輔導等業務。<br>2. 新購教具、圖書等各科教學設備，充實各科教材及用具。<br>3. 革新教學方法，提高教學效能。<br>4. 教師甄選業務、指定活動等項目。 |
| 學前教育計畫   | 377     | 本年度預計辦理教學事項為：<br>1. 幼兒園各項教學及活動。<br>2. 新購教學用品，革新教學方法，提高教學效能。<br>3. 幼兒園各項活動，鍛鍊幼兒強健的身體，增進幼兒各項生活智能。                    |
| 一般行政管理計畫 | 2,740   | 本年度預計辦理事項為：<br>1. 綜理學校總務、人事、會計等業務。<br>2. 配合校務推動行政處室支援工作，進而增進校務運作。  |

# 臺北市地方教育發展基金 - 臺北市內湖區碧湖國民小學

## 業務計畫及預算概要

中華民國 112 年度

|         |       |  |
|---------|-------|--|
| 建築及設備計畫 | 4,023 | 本年度預計辦理事項為：<br>1. 購置各學科教學課程所需教學設備。<br>2. 辦理誠敬樓活動中心地面改善工程。<br>3. 新忠孝樓新建工程，為 108-114 年度連續性工程，總委託技術服務費 14,418,000 元，連同 107 年度執行先期規劃費 900,000 元，總計畫共 15,318,000 元，109 年度所編預算 985,608 元及 110 年度編列預算 980,000 元，經本府決議不予保留，以前年度預算數修正為 2,034,392 元外，本年度續編第 5 年經費 1,000 元，餘 13,282,608 元編列於以後年度，各年度資金需求詳如繼續性計畫分年資金需求表。 |
|---------|-------|--|

### 參、預算概要

#### 一、基金來源及用途之預計：

##### (一) 本年度基金來源：

服務收入 6 千元、財產處分收入 4 萬 4 千元、租金收入 2 萬 4 千元、其他財產收入 14 萬 1 千元、公庫撥款收入 1 億 7,437 萬 9 千元、學雜費收入 296 萬 9 千元、雜項收入 32 萬元，本年度基金來源 1 億 7,788 萬 3 千元，較上年度預算數 1 億 7,436 萬 9 千元，增加 351 萬 4 千元，約 2.02%，主要係公庫撥款收入增編所致。

##### (二) 本年度基金用途：

國民教育計畫 1 億 7,272 萬 2 千元，學前教育計畫 37 萬 7 千元，一般行政管理計畫 274 萬元，建築及設備計畫 402 萬 3 千元，本年度基金用途 1 億 7,986 萬 2 千元，較上年度預算數 1 億 7,557 萬 5 千元，增加 428 萬 7 千元，約 2.44%，主要係增編人事費所致。

#### 二、基金餘絀之預計：

本年度基金來源及用途相抵後，差短 197 萬 9 千元，較上年度預算數差短 120 萬 6 千元，增加 77 萬 3 千元，將移用以前基金餘額支應。

臺北市地方教育發展基金 - 臺北市內湖區碧湖國民小學  
**業務計畫及預算概要**

中華民國 112 年度

三、現金流量之預計：

本年度業務活動淨現金流出 197 萬 9 千元。

四、補辦預算事項：詳補辦預算明細表

(一) 固定資產之建設改良擴充 240 萬 2 千元

1.110 年度教育部補助公立國民中小學午餐廚房精進計畫經費 208 萬 3 千元。

2.110 年度為監視器設備老舊以及加強學生安全確實需要辦理新購，且具急迫及必要性，由基金餘額項下支應 22 萬 3 千元。

3.110 年度教育局補助行動學習智慧教學計畫，補助購置平板電腦 9 萬 6 千元。

肆、以前年度計畫實施成果概述：

一、前（110）年度計畫實施成果概述：

| 業務計畫   | 實施概況   | 實施成果   |
|--------|--|--|
| 勞務收入   | 本年度預計辦理教師甄選報名費收入。                                      | 本年度已收取教師甄選報名費 5 千元。  |
| 財產收入   | 本年度預計辦理財產報廢變賣之殘值收入、金碧宮使用市有土地出租之租金收入、教職員工停車收入、校園場地開放收入。 | 本年度已辦理收取財產報廢變賣殘值收入 1 千元、金碧宮使用市有土地出租之租金收入 2 萬 4 千元、教職員工停車收入 5 萬 1 千元、校園場地開放收入 2 萬 7 千元。 |
| 政府撥入收入 | 本年度預計由公庫撥入數。   | 本年度已收取公庫撥入數 1 億 7,190 萬 3 千元及教育部之補助計畫 353 萬 1 千元。                                      |
| 教學收入   | 本年度預計收取學生之學費、雜費收入。                                     | 本年度已收取學生之學費、雜費收入 291 萬 2 千元。   |
| 其他收入   | 本年度預計收取數位學生證補卡費及廠商履約逾期罰款等收入。                           | 本年度已收取數位學生證補卡費及簡訊費等收入 43 萬 2 千元。   |

# 臺北市地方教育發展基金 - 臺北市內湖區碧湖國民小學

## 業務計畫及預算概要

中華民國 112 年度

|  |          |  |  |
|--|----------|--|--|
|  | 國民教育計畫   | <p>本年度預計辦理教學事項為：</p> <ol style="list-style-type: none"> <li>1. 辦理各項教學、學生事務、圖書及輔導等業務。</li> <li>2. 新購教具、圖書等各科教學設備，充實各科教材及用具。</li> <li>3. 革新教學方法，提高教學效能。</li> <li>4. 辦理教師甄選、指定活動等項目。</li> </ol> | <ol style="list-style-type: none"> <li>1. 新購教具及圖書等各科教學設備，充實各科教材及用具。</li> <li>2. 革新教學方法，提高教學效能。</li> <li>3. 辦理暑期學藝活動、教師甄選、指定活動等項目。</li> </ol>   |
|  | 學前教育計畫   | <p>本年度預計辦理教學事項為：</p> <ol style="list-style-type: none"> <li>1. 辦理幼兒園各項教學及活動。</li> <li>2. 新購教學用品，革新教學方法，提高教學效能。</li> <li>3. 辦理幼兒園各項活動，鍛鍊幼兒強健的身體，增進幼兒各項生活智能。</li> </ol>                        | <p>本年度已辦理學習區教具採購、購置軌道積木組、倍比積木組、幼兒圖書採購、新購冰箱。</p>  |
|  | 一般行政管理計畫 | <p>本年度預計辦理事項為：</p> <ol style="list-style-type: none"> <li>1. 綜理學校總務、人事、會計等業務。</li> <li>2. 配合校務推動行政處室支援工作，進而增進校務運作。</li> </ol>  | <p>綜理學校總務、人事、會計等業務，並配合校務推動行政處室支援工作，進而增進校務運作，達成預期目標。</p>  |
|  | 建築及設備計畫  | <p>本年度預計辦理事項為：</p> <ol style="list-style-type: none"> <li>1. 購置各學科教學課程所需教學設備</li> <li>2. 辦理仁愛信義和平樓屋頂防水改善工程。</li> <li>3. 辦理誠敬樓、八德樓電梯改善工程。</li> <li>4. 新忠孝樓新建工程。</li> </ol>                    | <ol style="list-style-type: none"> <li>1. 購置各學科教學課程所需教學設備、午餐廚房精進計畫設備、電梯改善工程等設備。</li> <li>2. 完成仁愛信義和平樓屋頂防水改善工程。</li> <li>3. 完成電力系統改善及圖面繪製</li> <li>4. 新忠孝樓新建工程綜合規劃委託技術服務案支付第三期款。</li> </ol> |

# 臺北市地方教育發展基金－臺北市內湖區碧湖國民小學

## 業務計畫及預算概要

中華民國 112 年度

二、上年度已過期間（111 年 1 月 1 日至 5 月 31 日止）計畫實施成果概述：

| 業務計畫   | 實施概況   | 實施成果  |
|--------|--|---|
| 勞務收入   | 本年度截至 5 月 31 日止預計辦理教師甄選報名費收入。  | 本年度截至 5 月 31 日止已收取教師甄選報名費 0 千元，預計 7 月份辦理。   |
| 財產收入   | 本年度截至 5 月 31 日止預計辦理財產報廢變賣之殘值收入、金碧宮使用市有土地出租之租金收入、教職員工停車收入、校園場地開放收入。   | 本年度截至 5 月 31 日止已收取財產報廢變賣之殘值收入 3 萬 7 千元、金碧宮使用市有土地出租之租金收入 1 萬 5 千元、教職員工停車收入 3 萬元、校園場地開放收入 2 萬 5 千元。 |
| 政府撥入收入 | 本年度截至 5 月 31 日止預計公庫撥入數。  | 本年度截至 5 月 31 日止已收取公庫撥入數 8,841 萬 2 千元及教育部之補助計畫 183 萬 5 千元。   |
| 教學收入   | 本年度截至 5 月 31 日止預計預計收取學生之 1 學期學費、雜費收入。  | 本年度截至 5 月 31 日止已收取學生 1 學期學費、雜費收入 145 萬 1 千元。  |
| 其他收入   | 本年度截至 5 月 31 日止預計收取數位學生證補卡費及廠商履約逾期罰款等收入。   | 本年度截至 5 月 31 日止已收取數位學生證補卡費及簡訊費等收入 7 萬 5 千元。   |
| 國民教育計畫 | 本年度截至 5 月 31 日止預計辦理教學事項為：<br>1. 辦理各項教學、學生事務、圖書及輔導等業務。<br>2. 新購教具、圖書等各科教學設備，充實各科教材及用具。<br>3. 革新教學方法，提高教學效能。<br>4. 辦理教師甄選、指定活動等項目。 | 1.購置教具及充實圖書及教學設備，更新各科教材及用具。<br>2.創新教學方法及策略，提高教學效能。<br>3.辦理暑期學藝活動暨攜手激勵補救教學、教師甄選、以及其他指定活動等項目。       |

# 臺北市地方教育發展基金 - 臺北市內湖區碧湖國民小學

## 業務計畫及預算概要

中華民國 112 年度

|          |   |   |  |
|----------|---|---|--|
|          |   |   |  |
| 學前教育計畫   | 本年度截至 5 月 31 日止預計辦理教學事項為：<br>1. 幼兒園各項教學及活動。<br>2. 新購教學用品，革新教學方法，提高教學效能。<br>3. 辦理幼兒園各項活動，鍛鍊幼兒強健的身體，增進幼兒各項生活智能。 | 本年度已辦理學習區教具採購、幼兒圖書採購。   |  |
| 一般行政管理計畫 | 本年度截至 5 月 31 日止預計辦理事項為：<br>1. 綜理學校總務、人事、會計等業務。<br>2. 配合校務推動行政處室支援工作，進而增進校務運作。                                 | 持續辦理學校總務、人事、會計等業務，並配合校務推動行政處室支援工作，進而增進校務運作，以達成預期目標。   |  |
| 建築及設備計畫  | 本年度截至 5 月 31 日止預計辦理事項為：<br>1. 購置各學科教學課程所需教學設備招標作業。<br>2. 辦理誠敬樓屋頂防水改善工程。<br>3. 辦理消防設備改善工程<br>4. 新忠孝樓新建工程。      | 1. 辦理各學科教學課程所需教學設備招標作業。<br>2. 誠敬樓屋頂防水改善工程已於 3 月 18 日決標並預計於 7 月 4 日開工。<br>3. 消防設備改善工程已於 6 月 10 日決標，預計 8 月份完工。<br>4. 新忠孝樓期中報告書預計送局審查中，預計於修正後，安排期末審查會。 |  |

# 臺北市地方教育發展基金－臺北市內湖區碧湖國民小學

## 補辦預算明細表

中華民國112年度

單位：新臺幣元

| 項 目                       | 金額        | 辦理<br>年度 | 說 明  |
|---------------------------|-----------|----------|--|
| 合計                        | 2,402,000 |          |  |
| 固定資產之建設改良擴充               | 2,402,000 |          |  |
| 購置機械及設備                   | 468,000   | 110      |  |
| 雷射印表機                     | 11,000    |          | 教育部補助公立國民中小學午餐廚房精進計畫經費。                            |
| 桌上型電腦(Core i7雙硬碟含23.5吋螢幕) | 33,000    |          | 教育部補助公立國民中小學午餐廚房精進計畫經費。                            |
| 不鏽鋼工作臺                    | 17,000    |          | 教育部補助公立國民中小學午餐廚房精進計畫經費。                            |
| 單槽不鏽鋼大水槽                  | 85,000    |          | 教育部補助公立國民中小學午餐廚房精進計畫經費。                            |
| 單槽不鏽鋼小水槽                  | 16,000    |          | 教育部補助公立國民中小學午餐廚房精進計畫經費。                            |
| 雙槽不鏽鋼水槽                   | 90,000    |          | 教育部補助公立國民中小學午餐廚房精進計畫經費。                            |
| 靜電機                       | 120,000   |          | 教育部補助公立國民中小學午餐廚房精進計畫經費。                            |
| 平板電腦(10.2吋螢幕 64GB儲存容量)    | 96,000    |          | 教育局補助行動學習智慧教學計畫，急需購置平板電腦，所需經費擬由教育局基金餘額支應。          |
| 購置交通及運輸設備                 | 223,000   | 110      |  |
| 數位監視錄影主機16CH              | 126,000   |          | 為監視器設備老舊以及加強學生安全，確實需要辦理新購，且具急迫及必要性，所需經費擬由本校基金餘額支應。 |
| 數位監視錄影主機32CH              | 97,000    |          | 為監視器設備老舊以及加強學生安全，確實需要辦理新購，且具急迫及必要性，所需經費擬由本校基金餘額支應。 |
| 購置雜項設備                    | 1,711,000 | 110      |  |
| 洗衣機                       | 17,000    |          | 教育部補助公立國民中小學午餐廚房精進計畫經費。                            |
| 1對2變頻分離式冷氣5.6KW(含以上1級節能)  | 75,000    |          | 教育部補助公立國民中小學午餐廚房精進計畫經費。                            |
| 新購飲水機                     | 17,000    |          | 教育部補助公立國民中小學午餐廚房精進計畫經費。                            |
| 員工置物櫃(大)                  | 25,000    |          | 教育部補助公立國民中小學午餐廚房精進計畫經費。                            |
| 員工置物櫃(小)                  | 18,000    |          | 教育部補助公立國民中小學午餐廚房精進計畫經費。                            |
| 煙罩消防滅火系統                  | 292,000   |          | 教育部補助公立國民中小學午餐廚房精進計畫經費。                            |
| 嵌入式冷氣14.0KW(含以上1級節能)      | 360,000   |          | 教育部補助公立國民中小學午餐廚房精進計畫經費。                            |
| 1對1變頻分離式冷氣8KW(含以上1級節能)    | 75,000    |          | 教育部補助公立國民中小學午餐廚房精進計畫經費。                            |
| 推入式蒸庫(含烤盤)                | 592,000   |          | 教育部補助公立國民中小學午餐廚房精進計畫經費。                            |
| 三口鼓風爐                     | 190,000   |          | 教育部補助公立國民中小學午餐廚房精進計畫經費。                            |
| 刀具消毒櫃                     | 50,000    |          | 教育部補助公立國民中小學午餐廚房精進計畫經費。                            |

備註：各基金依預算法第88條規定補辦預算，應確係不及編入年度預算，且因經營環境發生重大變遷或正常業務(含執行中央補助款項目)之確實需要，並經主管機關核轉本府核准先行辦理者；不具急迫性之事項，仍應儘可能納入預算辦理。



# 預算主要表

# 臺北市地方教育發展基金－臺北市內湖區碧湖國民小學

## 基金來源、用途及餘絀預計表

中華民國112年度

單位：新臺幣千元

| 前年度決算數  | 項 目      | 本年度預算數  | 上年度預算數  | 比較增減（－） |
|---------|----------|---------|---------|---------|
| 178,886 | 基金來源     | 177,883 | 174,369 | 3,514   |
| 5       | 勞務收入     | 6       | 6       |         |
| 5       | 服務收入     | 6       | 6       |         |
| 103     | 財產收入     | 209     | 209     |         |
| 1       | 財產處分收入   | 44      | 44      |         |
| 24      | 租金收入     | 24      | 24      |         |
| 79      | 其他財產收入   | 141     | 141     |         |
| 175,434 | 政府撥入收入   | 174,379 | 170,915 | 3,464   |
| 171,903 | 公庫撥款收入   | 174,379 | 170,915 | 3,464   |
| 3,531   | 政府其他撥入收入 |         |         |         |
| 2,912   | 教學收入     | 2,969   | 2,969   |         |
| 2,912   | 學雜費收入    | 2,969   | 2,969   |         |
| 432     | 其他收入     | 320     | 270     | 50      |
| 432     | 雜項收入     | 320     | 270     | 50      |
| 181,612 | 基金用途     | 179,862 | 175,575 | 4,287   |
| 166,874 | 國民教育計畫   | 172,722 | 165,761 | 6,962   |
| 1,605   | 學前教育計畫   | 377     | 478     | -101    |
| 2,410   | 一般行政管理計畫 | 2,740   | 2,675   | 66      |
| 10,723  | 建築及設備計畫  | 4,023   | 6,662   | -2,639  |
| -2,726  | 本期賸餘(短絀) | -1,979  | -1,206  | -773    |
| 7,665   | 期初基金餘額   | 3,733   | 2,590   | 1,143   |
| 4,939   | 期末基金餘額   | 1,754   | 1,384   | 370     |

註：前年度決算數細數之和與總數或略有出入，係四捨五入關係，以下各表同。

# 臺北市地方教育發展基金－臺北市內湖區碧湖國民小學

## 現金流量預計表

中華民國112年度

單位：新臺幣千元

| 項 目            | 本 預 | 年 算 | 度 數    | 說 明 |
|----------------|-----|-----|--------|-----|
| 業務活動之現金流量      |     |     |        |     |
| 本期賸餘(短絀)       |     |     | -1,979 |     |
| 業務活動之淨現金流入(流出) |     |     | -1,979 |     |
| 其他活動之現金流量      |     |     |        |     |
| 其他活動之淨現金流入(流出) |     |     |        |     |
| 現金及約當現金之淨增(淨減) |     |     | -1,979 |     |
| 期初現金及約當現金      |     |     | 17,364 |     |
| 期末現金及約當現金      |     |     | 15,385 |     |

註：本表係採現金及約當現金基礎，包括現金及自投資日起3個月內到期或清償之債權證券。

# 預算明細表

# 臺北市地方教育發展基金－臺北市內湖區碧湖國民小學

## 基金來源－服務收入明細表

中華民國112年度

單位：新臺幣元

| 科 目        | 單位 | 本 年 度 預 算 數 |       |                         | 說 明                              |
|------------|----|-------------|-------|-------------------------|----------------------------------|
|            |    | 數量<br>業務量   | 利(費)率 | 金 額                     |                                  |
| 合計<br>服務收入 | 人  | 20          | 300   | 6,000<br>6,000<br>6,000 | 較上年度預算數6,000元，無增減。<br>教師甄選報名費收入。 |

# 臺北市地方教育發展基金－臺北市內湖區碧湖國民小學

## 基金來源－財產處分收入明細表

中華民國112年度

單位：新臺幣元

| 科 目    | 單位 | 本 年 度 預 算 數 |        |        | 說 明                              |
|--------|----|-------------|--------|--------|----------------------------------|
|        |    | 數量<br>業務量   | 利(費)率  | 金 額    |                                  |
| 合計     |    |             |        | 44,000 |                                  |
| 財產處分收入 | 年  | 1           | 44,000 | 44,000 | 較上年度預算數44,000元，無增減。<br>報廢財產出售收入。 |

臺北市地方教育發展基金－臺北市內湖區碧湖國民小學

基金來源－租金收入明細表

中華民國112年度

單位：新臺幣元

| 科 目  | 單位 | 本 年 度 預 算 數 |        |        | 說 明                                   |
|------|----|-------------|--------|--------|---------------------------------------|
|      |    | 數量<br>業務量   | 利(費)率  | 金 額    |                                       |
| 合計   |    |             |        | 24,000 |                                       |
| 租金收入 | 年  | 1           | 24,000 | 24,000 | 較上年度預算數24,000元，無增減。<br>金碧宮使用市有土地租金收入。 |

# 臺北市地方教育發展基金－臺北市內湖區碧湖國民小學

## 基金來源－其他財產收入明細表

中華民國112年度

單位：新臺幣元

| 科 目    | 單位 | 本 年 度 預 算 數 |        |         | 說 明                  |
|--------|----|-------------|--------|---------|----------------------|
|        |    | 數量<br>業務量   | 利(費)率  | 金 額     |                      |
| 合計     |    |             |        | 141,000 |                      |
| 其他財產收入 |    |             |        | 141,000 | 較上年度預算數141,000元，無增減。 |
|        | 年  | 1           | 81,000 | 81,000  | 開放學校場地出借費(收支對列)。     |
|        | 年  | 1           | 60,000 | 60,000  | 教職員工停車收入(收支對列)。      |



# 臺北市地方教育發展基金－臺北市內湖區碧湖國民小學

## 基金來源－公庫撥款收入明細表

中華民國112年度

單位：新臺幣元

| 科 目    | 單位 | 本 年 度 預 算 數 |             |             | 說 明   |
|--------|----|-------------|-------------|-------------|---|
|        |    | 數量<br>業務量   | 利(費)率       | 金 額         |   |
| 合計     |    |             |             | 174,379,000 |   |
| 公庫撥款收入 | 年  | 1           | 174,379,000 | 174,379,000 | 較上年度預算數170,915,000元，增加3,464,000元。<br>市府補助款。 |

# 臺北市地方教育發展基金－臺北市內湖區碧湖國民小學

## 基金來源－學雜費收入明細表

中華民國112年度

單位：新臺幣元

| 科 目   | 單 位  | 本 年 度 預 算 數 |       |           | 說 明                    |
|-------|------|-------------|-------|-----------|------------------------|
|       |      | 數量<br>業務量   | 利(費)率 | 金 額       |                        |
| 合計    |      |             |       | 2,969,000 |                        |
| 學雜費收入 |      |             |       | 2,969,000 | 較上年度預算數2,969,000元，無增減。 |
|       | 人、學期 | 138x2       | 2,955 | 815,580   | 幼兒園全日班雜費收入預估學生138人。    |
|       | 人、學期 | 138x2       | 7,000 | 1,932,000 | 幼兒園全日班學費收入預估學生138人。    |
|       | 人、學期 | 14x2        | 5,150 | 144,200   | 幼兒園半日班學費收入預估學生14人。     |
|       | 人、學期 | 14x2        | 2,745 | 76,860    | 幼兒園半日班雜費收入預估學生14人。     |
|       | 年    | 1           | 360   | 360       | 配合預算編列至千元，增列進位數360元。   |

臺北市地方教育發展基金－臺北市內湖區碧湖國民小學

基金來源－雜項收入明細表

中華民國112年度

單位：新臺幣元

| 科目   | 單位 | 本年度預算數    |         |         | 說明   |
|------|----|-----------|---------|---------|--|
|      |    | 數量<br>業務量 | 利(費)率   | 金額      |  |
| 合計   |    |           |         | 320,000 |  |
| 雜項收入 | 年  | 1         | 320,000 | 320,000 | 較上年度預算數270,000元，增加50,000元。<br>工程圖說費及其他雜項收入等。 |

# 臺北市地方教育發展基金－臺北市內湖區碧湖國民小學

## 基金用途－國民教育計畫明細表

中華民國112年度

單位：新臺幣元

| 前年度<br>決算數  | 上年度<br>預算數  | 科 目       | 本 年 度<br>預 算 數 | 說 明   |
|-------------|-------------|-----------|----------------|---|
| 166,874,286 | 165,760,500 | 合計        | 172,722,000    |   |
| 156,641,654 | 157,933,500 | 用人費用      | 162,912,000    |   |
| 87,918,812  | 88,252,500  | 正式員額薪資    | 90,153,720     | 較上年度預算數88,252,500元，增加1,901,220元。                                    |
| 85,993,862  | 86,404,500  | 職員薪金      | 88,152,960     |   |
|             |             |           | 68,966,280     | 教職員81人薪金(詳用人費用彙計表)(含教育部補助導師費432,000元及專任輔導教師640,000元)。               |
|             |             |           | 8,343,360      | 教職員12人薪金(詳用人費用彙計表)(含教育部補助導師費72,000元)。                               |
|             |             |           | 10,800,120     | 教職員9人及教保員5人薪金(詳用人費用彙計表)。  |
|             |             |           | 43,200         | 2歲專班教保員教保費，4人*12月*900元。   |
| 1,924,950   | 1,848,000   | 工員工資      | 2,000,760      |   |
|             |             |           | 1,256,760      | 工員3人工資(詳用人費用彙計表)。   |
|             |             |           | 744,000        | 工員2人工資(詳用人費用彙計表)。   |
| 651,642     | 1,041,920   | 聘僱及兼職人員薪資 | 1,041,920      | 較上年度預算數1,041,920元，無增減。  |
| 651,642     | 1,041,920   | 兼職人員酬金    | 1,041,920      |   |
|             |             |           | 30,720         | 補助調整授課鐘點費之外聘教師勞、健保及勞退費用(教育部補助款)。                                    |
|             |             |           | 307,200        | 補助調整授課特教教師鐘點費，12人*2節*40週*320元(教育部補助款)。                              |
|             |             |           | 704,000        | 教師代課鐘點費，本校編制教師總人數88人，按9分之1計，編列10人，每人220節，總節數10人*220節=2,200節，每節320元。 |
| 1,282,045   | 1,313,496   | 超時工作報酬    | 1,411,156      | 較上年度預算數1,313,496元，增加97,660元。  |
| 1,282,045   | 1,313,496   | 加班費       | 1,411,156      |   |
|             |             |           | 1,850          | 甄試工作人員加班費。  |
|             |             |           | 207,089        | 不休假出勤加班費。   |
|             |             |           | 1,202,217      | 不休假出勤加班費。   |
| 20,392,391  | 20,716,940  | 獎金        | 20,942,255     | 較上年度預算數20,716,940元，增加225,315元。                                      |
| 9,329,431   | 9,690,775   | 考績獎金      | 10,124,590     |   |
|             |             |           | 1,470,170      | 依考績法規定核發之獎金。  |

# 臺北市地方教育發展基金－臺北市內湖區碧湖國民小學

## 基金用途－國民教育計畫明細表

中華民國112年度

單位：新臺幣元

| 前年度<br>決算數 | 上年度<br>預算數 | 科 目                      | 本 年 度<br>預 算 數 | 說 明  |
|------------|------------|--------------------------|----------------|--|
| 11,062,960 | 11,026,165 | 年終獎金                     | 931,280        | 依考績法規定核發之獎金。   |
|            |            |                          | 7,723,140      | 依考績法規定核發之獎金。   |
|            |            |                          | 10,817,665     |  |
|            |            |                          | 8,407,500      | 依規定於年節加發之獎金。   |
|            |            |                          | 1,026,000      | 依規定於年節加發之獎金。   |
|            |            |                          | 1,384,165      | 依規定於年節加發之獎金。   |
| 34,683,199 | 35,717,576 | 退休及卹償金                   | 38,033,669     | 較上年度預算數35,717,576元，增加2,316,093元。   |
| 34,511,004 | 35,606,216 | 職員退休及離職金                 | 37,910,081     |  |
| 172,195    | 111,360    | 工員退休及離職金                 | 7,611,456      | 提撥退撫基金。  |
|            |            |                          | 1,404,312      | 提撥退撫基金。  |
|            |            |                          | 891,648        | 提撥退撫基金。  |
|            |            |                          | 27,972,000     | 退休人員月退休金，83人*27,000元*12月=26,892,000元；退休遺族遺屬年金(月撫慰金)，6人*15,000元*12月=1,080,000元；合計27,972,000元。 |
|            |            |                          | 30,665         | 退休人員年終慰問金。   |
|            |            |                          | 123,588        |  |
| 11,713,565 | 10,891,068 | 福利費                      | 23,040         | 提撥勞工退休準備金。   |
|            |            |                          | 100,548        | 提撥勞工退休準備金。   |
|            |            |                          | 11,329,280     | 較上年度預算數10,891,068元，增加438,212元。   |
|            |            |                          | 7,887,336      |  |
| 8,784,410  | 7,816,512  | 分擔員工保險費                  | 7,887,336      |  |
| 190,720    | 242,360    | 傷病醫藥費                    | 709,872        | 分擔公保、勞保、健保費。   |
|            |            |                          | 1,081,932      | 分擔公保、勞保、健保費。   |
|            |            |                          | 6,095,532      | 分擔公保、勞保、健保費。   |
|            |            |                          | 412,140        |  |
|            |            |                          | 99,000         | 教職員健康檢查補助費，22人*4,500元。   |
|            |            |                          | 304,000        | 教職員健康檢查補助費，19人*16,000元。  |
|            | 3,440      | 幼兒園教保人員健康檢查補助費，4人*860元。  |                |  |
|            | 4,500      | 幼兒園廚工健康檢查補助費，1人*4,500元。  |                |  |
|            | 1,200      | 職業安全衛生健康檢查補助費，1人*1,200元。 |                |  |

# 臺北市地方教育發展基金－臺北市內湖區碧湖國民小學

## 基金用途－國民教育計畫明細表

中華民國112年度

單位：新臺幣元

| 前年度<br>決算數 | 上年度<br>預算數 | 科 目     | 本 年 度<br>預 算 數 | 說 明  |
|------------|------------|---------|----------------|--|
| 565,980    | 711,900    | 員工通勤交通費 | 711,900        | 98,280 教師兼行政上下班交通費，13人*12月*630元。<br>189,000 教師上下班交通費，15人*10月*1,260元。<br>126,000 教師上下班交通費，20人*10月*630元。<br>52,920 職員、技工、工友上下班交通費，7人*12月*630元。<br>45,360 職員、技工、工友上下班交通費，3人*12月*1,260元。<br>12,600 教師上下班交通費，2人*10月*630元。<br>37,800 教師上下班交通費，3人*10月*1,260元。<br>30,240 教師兼行政上下班交通費，2人*12月*1,260元。<br>18,900 特殊教育教師上下班交通費，3人*10月*630元。<br>100,800 特殊教育教師上下班交通費，8人*10月*1,260元。 |
| 2,172,455  | 2,120,296  | 其他福利費   | 2,317,904      | 128,000 休假旅遊補助費。<br>36,000 退休人員三節慰問金，6人*6,000元。<br>64,800 退休人員三節特別照護金(單身)。<br>496,000 休假旅遊補助費。<br>130,520 結婚補助費，2人*2月*32,630元。<br>379,800 喪葬補助費，2人*5月*37,980元。<br>1,082,784 子女教育補助費。   |
| 5,447,788  | 4,245,000  | 服務費用    | 4,260,000      |  |
| 1,564,524  | 1,811,602  | 水電費     | 1,637,834      | 較上年度預算數1,811,602元，減少173,768元。  |
| 1,258,343  | 1,448,000  | 工作場所電費  | 1,332,000      | 500,304 學生在校作息時間內使用冷氣設備電費，42班*11,912元(新增)。<br>831,696 電費基本費。   |
| 306,181    | 363,602    | 工作場所水費  | 305,834        | 水費基本費。   |
| 6,795      | 47,740     | 旅運費     | 47,740         | 較上年度預算數47,740元，無增減。  |
| 6,795      | 47,740     | 國內旅費    | 47,740         |  |

# 臺北市地方教育發展基金－臺北市內湖區碧湖國民小學

## 基金用途－國民教育計畫明細表

中華民國112年度

單位：新臺幣元

| 前年度<br>決算數 | 上年度<br>預算數 | 科 目           | 本 年 度<br>預 算 數 | 說 明                           |
|------------|------------|---------------|----------------|-------------------------------|
|            |            |               | 10,540         | 教職員工因公出差旅費。                   |
|            |            |               | 37,200         | 校外教學隨隊人員出差旅費，8人*3天*1,550元。    |
| 9,000      | 13,000     | 印刷裝訂與廣告費      | 13,000         | 較上年度預算數13,000元，無增減。           |
| 9,000      | 13,000     | 印刷及裝訂費        | 13,000         |                               |
|            |            |               | 2,500          | 小田園教育體驗印刷成果或講義所需碳粉及影印紙等。      |
|            |            |               | 2,500          | 綠屋頂計畫印刷成果或講義所需碳粉及影印紙等。        |
|            |            |               | 8,000          | 駐校藝術家發表會手冊印製，100份*80元。        |
| 1,053,728  | 1,435,800  | 修理保養及保固費      | 1,616,400      | 較上年度預算數1,435,800元，增加180,600元。 |
| 616,928    | 1,045,320  | 一般房屋修護費       | 1,068,840      |                               |
|            |            |               | 987,840        | 校舍及其他建築物等修繕費，42班*23,520元。     |
|            |            |               | 81,000         | 場地維護費(開放學校場地)(收支對列)。          |
| 436,800    | 390,480    | 機械及設備修護費      | 463,560        |                               |
|            |            |               | 60,000         | 停車場設備維護費(收支對列)(新增)。           |
|            |            |               | 246,960        | 各項教學設備及其他用具等養護費，42班*5,880元。   |
|            |            |               | 129,600        | 游泳池水電清潔維護費，18班*7,200元。        |
|            |            |               | 27,000         | 電腦設備維護費(電腦專案計畫)。              |
|            |            | 雜項設備修護費       | 84,000         | 冷氣設備維護費，42班*2,000元(新增)。       |
| 508,357    | 491,088    | 一般服務費         | 493,376        | 較上年度預算數491,088元，增加2,288元。     |
| 6,750      | 8,736      | 佣金、匯費、經理費及手續費 | 9,024          | 委託超商代收學雜費手續費，752人*2學期*6元。     |
| 292,846    | 260,352    | 計時與計件人員酬金     | 260,352        |                               |
|            |            |               | 230,400        | 閩客語教學支援人員鐘點費，18人*1節*40週*320元。 |
|            |            |               | 29,952         | 閩客語教學支援人員鐘點費之外聘人員勞、健保及勞退費用。   |
| 208,761    | 222,000    | 體育活動費         | 224,000        |                               |
|            |            |               | 136,000        | 文康活動費，本校編列教師68人，每人編列2,000元。   |
|            |            |               | 32,000         | 文康活動費，本校編列校長1人，職員12           |

# 臺北市地方教育發展基金－臺北市內湖區碧湖國民小學

## 基金用途－國民教育計畫明細表

中華民國112年度

單位：新臺幣元

| 前年度<br>決算數 | 上年度<br>預算數 | 科 目              | 本 年 度<br>預 算 數 | 說 明  |
|------------|------------|------------------|----------------|--|
|            |            |                  |                | 人，工員3人，合計16人，每人編列2,000元。   |
|            |            |                  | 18,000         | 文康活動費，本校編列幼教教師9人，每人編列2,000元。                                     |
|            |            |                  | 14,000         | 文康活動費，本校編列契約進用教保員5人，廚工2人，合計7人，每人編列2,000元(上述人員係幼托整合前得編列文康活動費之人員)。 |
|            |            |                  | 24,000         | 文康活動費，本校編列特教教師12人，每人編列2,000元。                                    |
| 2,305,384  | 445,770    | 專業服務費            | 451,650        | 較上年度預算數445,770元，增加5,880元。  |
| 2,007,916  | 213,700    | 講課鐘點、稿費、出席審查及查詢費 | 213,700        |  |
|            |            |                  | 21,600         | 資優班教材編輯費，3班*12月*600元。  |
|            |            |                  | 10,000         | 身心障礙資源班講座鐘點費，5節*2,000元(特教班級業務費)。                                 |
|            |            |                  | 10,000         | 資優班講座鐘點費，5節*2,000元(資優班3節、特教知能研習2節)(特教班級業務費)。                     |
|            |            |                  | 21,600         | 身心障礙資源班教材編輯費，3班*12月*600元。  |
|            |            |                  | 8,000          | 國小家長教育成長研習講座鐘點費，4節*2,000元。                                       |
|            |            |                  | 8,000          | 小田園教育體驗講座鐘點費，4節*2,000元。  |
|            |            |                  | 14,000         | 性別平等教育宣導研習講座鐘點費，7節*2,000元。                                       |
|            |            |                  | 2,500          | 性別平等事件專家學者出席費，1人次*2,500元。  |
|            |            |                  | 26,000         | 教師專業成長講師鐘點費，13節*2,000元。  |
|            |            |                  | 30,000         | 駐校藝術家發表會成果審查審查委員出席費，12人次*2,500元。                                 |
|            |            |                  | 22,000         | 駐校藝術家發表會講座鐘點費，11節*2,000元。  |
|            |            |                  | 4,000          | 綠屋頂計畫講座鐘點費，2節*2,000元。  |
|            |            |                  | 36,000         | 辦理藝術與人文輔導團講座鐘點費，18節*2,000元(新增)。                                  |



# 臺北市地方教育發展基金－臺北市內湖區碧湖國民小學

## 基金用途－國民教育計畫明細表

中華民國112年度

單位：新臺幣元

| 前年度<br>決算數 | 上年度<br>預算數 | 科 目          | 本 年 度<br>預 算 數 | 說 明                                  |
|------------|------------|--------------|----------------|--------------------------------------|
| 173,600    | 63,420     | 委託檢驗(定)試驗認證費 | 64,800         |                                      |
|            |            |              | 14,400         | 飲水機水質檢驗費，12臺*1,200元。                 |
|            |            |              | 50,400         | 建物公共安全檢查簽證及申報費、消防安全檢測費等(普通班級業務費)。    |
|            | 1,150      | 試務甄選費        | 1,150          | 教師甄選事務費用。                            |
| 123,868    | 167,500    | 其他專業服務費      | 172,000        |                                      |
|            |            |              | 20,000         | 學生輔導指導費。                             |
|            |            |              | 8,000          | 學童牙齒檢查費。                             |
|            |            |              | 57,600         | 工作人員午餐指導費，16人*9月*400元。               |
|            |            |              | 10,800         | 學童午餐指導費，12班*1人*9月*100元(1、2年級)。       |
|            |            |              | 43,200         | 學童午餐指導費，12班*1人*9月*400元(5、6年級)。       |
|            |            |              | 32,400         | 學童午餐指導費，12班*1人*9月*300元(3、4年級)。       |
| 2,858,992  | 1,631,000  | 材料及用品費       | 1,992,000      |                                      |
| 1,631,080  | 431,600    | 使用材料費        | 763,860        | 較上年度預算數431,600元，增加332,260元。          |
|            |            |              |                | 。                                    |
| 1,631,080  | 431,600    | 設備零件         | 763,860        |                                      |
|            |            |              | 320,400        | 班級課桌椅，178人*1,800元(新增)。               |
|            |            |              | 20,000         | 醫療及防疫用品1批(學務處)由班級設備費移列(新增)。          |
|            |            |              | 126,000        | 木製新型課桌椅，90套*14000元(教務處)由班級設備費移列(新增)。 |
|            |            |              | 8,700          | 木製開放櫃2組(輔導室)由班級設備費移列(新增)。            |
|            |            |              | 8,320          | 器材櫃1組(資優班)由班級設備費移列(新增)。              |
|            |            |              |                | 。                                    |
|            |            |              | 7,300          | 高枝鋸，1支*7300元(總務處)由班級設備費移列(新增)。       |
|            |            |              | 17,500         | 網路攝影機25臺(教務處)由班級設備費移列(新增)。           |
|            |            |              | 13,000         | 三腳架10個(教務處)由班級設備費移列(新增)。             |
|            |            |              |                | 。                                    |
|            |            |              | 4,500          | 沙遊桌1張(輔導室)由班級設備費移列(新增)。              |
|            |            |              |                | 。                                    |

# 臺北市地方教育發展基金－臺北市內湖區碧湖國民小學

## 基金用途－國民教育計畫明細表

中華民國112年度

單位：新臺幣元

| 前年度決算數    | 上年度預算數    | 科 目           | 本 年 度<br>預 算 數 | 說 明  |
|-----------|-----------|---------------|----------------|--|
|           |           |               | 9,000          | 護貝機1臺(輔導室)由班級設備費移列(新增)。                                |
|           |           |               | 10,400         | 扇形桌4張(資源班)由班級設備費移列(新增)。                                |
|           |           |               | 6,200          | 電腦桌1張(資源班)由班級設備費移列(新增)。                                |
|           |           |               | 7,000          | 活動櫃2組(資源班)由班級設備費移列(新增)。                                |
|           |           |               | 9,000          | 置物櫃2組(資源班)由班級設備費移列(新增)。                                |
|           |           |               | 3,300          | 微波爐1臺(資源班)由班級設備費移列(新增)。                                |
|           |           |               | 2,600          | 活動推車1臺(資源班)由班級設備費移列(新增)。                               |
|           |           |               | 29,940         | 體育器材1批(學務處)由班級設備費移列(新增)。                               |
|           |           |               | 9,500          | 碎紙機(A4)1臺(資源班)由班級設備費移列(新增)。                            |
| 1,227,912 | 1,199,400 | 用品消耗          | 1,228,140      | 電腦設備維護及管理費，24班*6,300元。<br>較上年度預算數1,199,400元，增加28,740元。 |
| 53,665    | 52,200    | 辦公(事務)用品      | 52,200         |  |
|           |           |               | 3,500          | 綠屋頂計畫推動所需之文具用品及影印紙等。                                   |
|           |           |               | 20,000         | 駐校藝術家發表會文具、紙張、碳粉及海報輸出等。                                |
|           |           |               | 2,000          | 家長成長研習文具紙張等。   |
|           |           |               | 3,500          | 小田園教育體驗推動計劃所需之辦公事務用品等。                                 |
|           |           |               | 11,600         | 身心障礙資源班文具用品(特教班級業務費)。                                  |
|           |           |               | 11,600         | 資優班文具用品(特教班級業務費)。                                      |
| 63,760    | 45,000    | 報章雜誌          | 53,800         | 圖書室圖書(教務處)由班級設備費移列。                                    |
| 38,300    | 9,000     | 農業與園藝用品及環境美化費 | 9,000          |  |
|           |           |               | 2,000          | 小田園教育農事體驗教學各項用品、園藝                                     |

# 臺北市地方教育發展基金－臺北市內湖區碧湖國民小學

## 基金用途－國民教育計畫明細表

中華民國112年度

單位：新臺幣元

| 前年度決算數    | 上年度預算數    | 科目            | 本年度預算數    | 說明  |
|-----------|-----------|---------------|-----------|---|
| 25,000    | 26,000    | 醫療用品(非醫療院所使用) | 7,000     | 資材、耗材維修及美化環境等費用。                                    |
|           |           |               | 26,000    | 綠屋頂計畫農事體驗各項園藝操作工具、園藝資材、耗材維修及美化環境等費用。                |
| 1,047,187 | 1,067,200 | 其他用品消耗        | 26,000    | 健康中心藥品(1,000元*11班+15,000元=26,000元)。                 |
|           |           |               | 1,087,140 |   |
|           |           |               | 40,000    | 兒童節慶活動費。  |
|           |           |               | 10,200    | 教學用教科書，6年級*1,700元。                                  |
|           |           |               | 49,000    | 小田園教育農場廚餘槽系統清潔維護及耗材維修。                              |
|           |           |               | 4,000     | 辦理教師專業成長專題進修及特教輔導等相關作業材料、文具等雜支。                     |
|           |           |               | 3,500     | 性別平等教育宣導研習教材、文具等雜支。                                 |
|           |           |               | 11,100    | 辦理運動會活動逾時誤餐餐盒費用，111人次*100元。                         |
|           |           |               | 63,500    | 運動會用獎牌、場地佈置等雜支。                                     |
|           |           |               | 41,460    | 資優班教具製作實驗器材教學參考資料等，3班*13,820元(特教班教學材料費)。            |
|           |           |               | 41,460    | 身心障礙資源班教具製作實驗器材教學參考資料等，3班*13,820元(特教班教學材料費)。        |
|           |           |               | 497,520   | 普通班級教學材料費，36班*13,820元。                              |
|           |           |               | 194,400   | 含垃圾袋費用、消毒藥水、衛生清潔用品費、衛生紙及教室佈置費等，36班*5,400元(普通班級業務費)。 |
|           |           |               | 48,000    | 綠屋頂計畫農場廚餘槽系統清潔維護及耗材維修。                              |
|           |           |               | 3,000     | 甄試工作人員逾時誤餐餐盒費用，30人次*100元。                           |
|           |           |               | 24,000    | 駐校藝術家發表會工作人員、協助志工、演出學生、輔導團出席團員逾時誤餐餐盒費用，240人次*100元。  |
|           |           |               | 42,000    | 駐校藝術家發表會動態展演演出道具、材料、音響、茶水、咖啡等場地布置費及獎品等雜支。           |

# 臺北市地方教育發展基金－臺北市內湖區碧湖國民小學

## 基金用途－國民教育計畫明細表

中華民國112年度

單位：新臺幣元

| 前年度<br>決算數 | 上年度<br>預算數 | 科 目                     | 本 年 度<br>預 算 數 | 說 明   |
|------------|------------|-------------------------|----------------|---|
|            |            |                         | 6,400          | 辦理藝術與人文輔導團逾時誤餐餐盒費用，64人次*100元(新增)。                   |
|            |            |                         | 7,600          | 辦理藝術與人文輔導團相關材料、文具、場地布置及茶水等雜支(新增)。                   |
| 12,000     |            | 租金、償債、利息及相關手續費          |                |   |
| 12,000     |            | 交通及運輸設備租金               |                |   |
| 12,000     |            | 車租                      |                |   |
| 7,907      | 9,000      | 稅捐及規費(強制費)              | 9,000          |   |
| 7,907      | 9,000      | 土地稅                     | 9,000          | 較上年度預算數9,000元，無增減。                                  |
| 7,907      | 9,000      | 一般土地地價稅                 | 9,000          | 地價稅。  |
| 1,586,937  | 1,552,000  | 會費、捐助、補助、分攤、照護、救濟與交流活動費 | 2,024,000      |   |
|            | 10,000     | 捐助、補助與獎助                | 10,000         | 較上年度預算數10,000元，無增減。                                 |
|            | 10,000     | 獎助學員生給與                 | 10,000         | 教育關懷獎每校推薦1名學生獎助金。                                   |
| 1,586,937  | 1,542,000  | 補貼、獎勵、慰問、照護與救濟          | 2,014,000      | 較上年度預算數1,542,000元，增加472,000元。                       |
| 60,394     | 81,000     | 獎勵費用                    | 81,600         |   |
|            |            |                         | 14,400         | 依「臺北市公立高級中等以下學校獎勵教師獎金發給要點」發放之獎勵，4人*3,600元(普通班級業務費)。 |
|            |            |                         | 67,200         | 敬師獎勵活動費，112人*600元。                                  |
| 1,526,543  | 1,461,000  | 其他補貼、獎勵、慰問、照護與救濟        | 1,932,400      |   |
|            |            |                         | 62,000         | 本市市民第3胎就讀國小教育補助費，62人*1,000元。                        |
|            |            |                         | 1,038,450      | 清寒學生餐費補助，86人*125日*55元+86人*80日*65元。                  |
|            |            |                         | 168,300        | 弱勢學生教科書補助費用，99人*1,300元。                             |
|            |            |                         | 663,520        | 補助學校午餐使用有機蔬菜或有機米計畫，638人*40週*26元。                    |
|            |            |                         | 130            | 配合預算編列至千元，增列進位數130元。                                |
| 319,008    | 390,000    | 其他                      | 1,525,000      |   |
| 319,008    | 390,000    | 其他支出                    | 1,525,000      | 較上年度預算數390,000元，增加1,135,000元。                       |
| 319,008    | 390,000    | 其他                      | 1,525,000      |   |

# 臺北市地方教育發展基金－臺北市內湖區碧湖國民小學

## 基金用途－國民教育計畫明細表

中華民國112年度

單位：新臺幣元

| 前年度<br>決算數 | 上年度<br>預算數 | 科 目 | 本 年 度<br>預 算 數 | 說 明                    |
|------------|------------|-----|----------------|------------------------|
|            |            |     | 5,000          | 退休人員紀念品，1人*5,000元。     |
|            |            |     | 1,260,000      | 執行學生路隊安全導護費及導護志工保險費。   |
|            |            |     | 188,000        | 國小學生活動費，940人*2學期*100元。 |
|            |            |     | 72,000         | 班級自治費，720*2學期*50元。     |

# 臺北市地方教育發展基金－臺北市內湖區碧湖國民小學

## 基金用途－學前教育計畫明細表

中華民國112年度

單位：新臺幣元

| 前年度<br>決算數 | 上年度<br>預算數 | 科 目                     | 本 年 度<br>預 算 數 | 說 明  |
|------------|------------|-------------------------|----------------|--|
| 1,605,205  | 478,000    | 合計                      | 377,000        |  |
| 49,718     | 60,000     | 服務費用                    | 78,000         |  |
| 1,062      | 1,464      | 一般服務費                   | 1,464          | 較上年度預算數1,464元，無增減。                               |
| 1,062      | 1,464      | 佣金、匯費、經理費及手續費           | 1,464          | 委託超商代收學雜費手續費，122人*2學期*6元。                        |
| 48,656     | 58,536     | 專業服務費                   | 76,536         | 較上年度預算數58,536元，增加18,000元。                        |
| 48,656     | 58,536     | 其他專業服務費                 | 76,536         |  |
|            |            |                         | 22,500         | 教保員午餐指導費，5人*9月*500元。                             |
|            |            |                         | 54,000         | 學童午餐指導費，6班*2人*9月*500元。                           |
|            |            |                         | 36             | 配合預算編列至千元，增列進位數36元。                              |
| 119,964    | 185,000    | 材料及用品費                  | 159,000        |  |
| 115,409    | 141,800    | 使用材料費                   | 115,800        | 較上年度預算數141,800元，減少26,000元。                       |
| 115,409    | 141,800    | 設備零件                    | 115,800        |  |
|            |            |                         | 42,600         | 彩色屏風組，6組*7,100元由班級設備費移列(新增)。                     |
|            |            |                         | 27,000         | 壓克力屏風，6組*4,500元由班級設備費移列(新增)。                     |
|            |            |                         | 46,200         | 直角櫃，6座*7,700元由班級設備費移列(新增)。                       |
| 4,555      | 43,200     | 用品消耗                    | 43,200         | 較上年度預算數43,200元，無增減。                              |
| 4,555      | 43,200     | 其他用品消耗                  | 43,200         | 含垃圾袋費用、消毒藥水、衛生清潔用品費、衛生紙及教室佈置費等，6班*7,200元(班級業務費)。 |
| 1,419,503  | 137,000    | 會費、捐助、補助、分攤、照護、救濟與交流活動費 | 44,000         |  |
| 1,419,503  | 137,000    | 補貼、獎勵、慰問、照護與救濟          | 44,000         | 較上年度預算數137,000元，減少93,000元。                       |
| 1,419,503  | 137,000    | 其他補貼、獎勵、慰問、照護與救濟        | 44,000         |  |
|            |            |                         | 182            | 配合預算編列至千元，增列進位數182元。                             |
|            |            |                         | 18,090         | 危機家庭幼生餐點月費補助，1人*9月*2,010元。                       |
|            |            |                         | 25,728         | 補助學校午餐使用有機蔬菜或有機米計畫，134人*40週*1次*4.8元。             |
| 16,020     | 96,000     | 其他                      | 96,000         |  |

# 臺北市地方教育發展基金－臺北市內湖區碧湖國民小學

## 基金用途－學前教育計畫明細表

中華民國112年度

單位：新臺幣元

| 前年度<br>決算數 | 上年度<br>預算數 | 科 目  | 本 年 度<br>預 算 數 | 說 明                 |
|------------|------------|------|----------------|---------------------|
| 16,020     | 96,000     | 其他支出 | 96,000         | 較上年度預算數96,000元，無增減。 |
| 16,020     | 96,000     | 其他   | 96,000         | 幼兒導護費。              |

# 臺北市地方教育發展基金－臺北市內湖區碧湖國民小學

## 基金用途－一般行政管理計畫明細表

中華民國112年度

單位：新臺幣元

| 前年度<br>決算數 | 上年度<br>預算數 | 科 目                     | 本 年 度<br>預 算 數 | 說 明   |
|------------|------------|-------------------------|----------------|---|
| 2,409,828  | 2,674,500  | 合 計                     | 2,740,000      |   |
|            | 18,500     | 用人費用                    | 18,000         |   |
|            | 18,500     | 超時工作報酬                  | 18,000         | 較上年度預算數18,500元，減少500元。  |
|            | 18,500     | 加班費                     | 18,000         | 工作人員加班費(統籌業務費)。   |
| 2,046,688  | 2,211,000  | 服務費用                    | 2,269,000      |   |
| 1,329,056  | 1,395,168  | 一般服務費                   | 1,453,392      | 較上年度預算數1,395,168元，增加58,224元。  |
| 1,329,056  | 1,395,168  | 外包費                     | 1,453,392      |   |
|            |            |                         | 240,000        | 消化超額職工(技工、工友)業務外包費，6人*40,000元。  |
|            |            |                         | 1,213,392      | 校警勞務外包費，2人*12月*50,558元(依94.7.19北市教人字第09435143700號及109.3.30北市教人字第1093028602號函編列)。  |
| 619,232    | 717,432    | 專業服務費                   | 717,208        | 較上年度預算數717,432元，減少224元。   |
|            | 98,000     | 委託檢驗(定)試驗認證費            | 98,000         | 校園山坡地水土保持設施監測經費。  |
| 619,232    | 619,432    | 其他專業服務費                 | 619,208        | 校園安全機械定點、機動巡邏等保全費用。   |
| 98,400     | 98,400     | 公共關係費                   | 98,400         | 較上年度預算數98,400元，無增減。   |
| 98,400     | 98,400     | 公共關係費                   | 98,400         | 校長特別費，12月*8,200元。   |
| 360,340    | 442,000    | 材料及用品費                  | 450,000        |   |
| 360,340    | 442,000    | 用品消耗                    | 450,000        | 較上年度預算數442,000元，增加8,000元。   |
| 360,340    | 442,000    | 辦公(事務)用品                | 450,000        |   |
|            |            |                         | 449,360        | 統籌業務費計算如下：普通班36班、附設幼兒園6班，1290元*15班*12月=232,200元，810元*15班*12月=145,800元，640元*12班*12月=92,160元，以上合計470,160元，除依實際需求移列加班費18,000元、會費2,800元外，其餘如列數。 |
|            |            |                         | 640            | 配合預算編列至千元，增列進位數640元。  |
| 2,800      | 3,000      | 會費、捐助、補助、分攤、照護、救濟與交流活動費 | 3,000          |   |
| 2,800      | 3,000      | 會費                      | 3,000          | 較上年度預算數3,000元，無增減。  |
| 2,800      | 3,000      | 職業團體會費                  | 3,000          |   |
|            |            |                         | 1,800          | 營養師公會會費，1人*1,800元(統籌業務費)。   |



# 臺北市地方教育發展基金－臺北市內湖區碧湖國民小學

## 基金用途－一般行政管理計畫明細表

中華民國112年度

單位：新臺幣元

| 前年度<br>決算數 | 上年度<br>預算數 | 科 目 | 本 年 度<br>預 算 數 | 說 明                       |
|------------|------------|-----|----------------|---------------------------|
|            |            |     | 1,000          | 護理師公會會費，1人*1,000元(統籌業務費)。 |
|            |            |     | 200            | 配合預算編列至千元，增列進位數200元。      |

# 臺北市地方教育發展基金－臺北市內湖區碧湖國民小學

## 基金用途－建築及設備計畫明細表

中華民國112年度

單位：新臺幣元

| 前年度<br>決算數 | 上年度<br>預算數 | 科 目                        | 本 年 度 預 算 數 | 說 明  |
|------------|------------|----------------------------|-------------|--|
| 10,722,828 | 6,662,000  | 合計                         | 4,023,000   |  |
| 10,722,828 | 6,662,000  | 購建固定資產、無形資產及非理財<br>目的之長期投資 | 4,023,000   |  |
| 4,291,369  | 1,350,000  | 購建固定資產                     | 1,022,000   |  |
| 317,000    | 100,000    | 專案計畫                       | 1,000       |  |
| 317,000    | 100,000    | 繼續性計畫                      | 1,000       |  |
| 317,000    | 100,000    | (一) 新忠孝樓新建工程(<br>委託設計服務費)  | 1,000       | 本工程原為108-112年度連續性<br>工程，配合規劃方向改變，修<br>正為108-114年度，總委託技術<br>服務費14,418,000元，連同107<br>年度執行先期規劃費900,000元<br>，總計畫共15,318,000元，109<br>年度所編預算985,608元及110<br>年度編列預算980,000元，經本府<br>決議不予保留，以前年度預算<br>數修正為2,034,392元外，本年<br>度續編第5年經費1,000元，餘<br>13,282,608元編列於以後年度，<br>各年度資金需求詳如繼續性計<br>畫分年資金需求表。 |
| 317,000    | 100,000    | 擴充改良房屋建築及設<br>備            | 1,000       |  |
|            |            | 擴充改良房屋建築及設<br>備            | 1,000       | 委託技術服務費。   |
| 3,974,369  | 1,250,000  | 一般建築及設備計畫                  | 1,021,000   |  |
|            |            | 班級設備                       | 107,620     |  |
|            |            | 購置機械及設備                    | 74,500      |  |
|            |            |                            | 12,000      | 新購骨折固定器1組(健康中心)<br>。   |
|            |            |                            | 12,000      | 新購手持式割草機1臺(總務處)<br>。   |
|            |            |                            | 31,000      | 新購單眼單反相機1臺(教務處)<br>。   |
|            |            |                            | 19,500      | 新購手推式割草機1臺(總務處)  |
|            |            | 購置雜項設備                     | 33,120      |  |
|            |            |                            | 13,600      | 新購碎紙機(A3可碎)1臺(輔導<br>室)。  |
|            |            |                            | 19,520      | 新購吹葉機1臺(總務處)。  |

# 臺北市地方教育發展基金－臺北市內湖區碧湖國民小學

## 基金用途－建築及設備計畫明細表

中華民國112年度

單位：新臺幣元

| 前年度<br>決算數 | 上年度<br>預算數 | 科 目                 | 本 年 度 預 算 數 | 說 明                                |
|------------|------------|---------------------|-------------|------------------------------------|
|            |            | 特殊班設備               | 38,880      |                                    |
|            |            | 購置交通及運輸設備           | 14,000      |                                    |
|            |            | 購置雜項設備              | 24,880      |                                    |
|            |            | 購置無線麥克風1組(資優班)。     | 14,000      |                                    |
|            |            | 新購魏氏智力測驗第五版1套(資優班)。 | 24,880      |                                    |
| 677,816    | 657,400    | 資訊設備                | 874,500     |                                    |
| 677,816    | 657,400    | 購置機械及設備             | 874,500     |                                    |
|            |            |                     | 484,500     | 汰換桌上型電腦(含顯示器)，19部*25,500元(電腦專案計畫)。 |
|            |            |                     | 204,000     | 汰換平板電腦，17部*12,000元(電腦專案計畫)。        |
|            |            |                     | 135,000     | 汰換網路及資訊周邊設備(電腦專案計畫)。               |
|            |            |                     | 51,000      | 汰換筆記型電腦，2部*25,500元(電腦專案計畫)。        |
| 3,296,553  | 592,600    | 校園設備                |             |                                    |
| 1,174,562  | 266,000    | 購置機械及設備             |             |                                    |
| 223,000    | 16,600     | 購置交通及運輸設備           |             |                                    |
| 1,898,991  | 310,000    | 購置雜項設備              |             |                                    |
| 36,000     | 36,000     | 購置無形資產              | 36,000      |                                    |
| 36,000     | 36,000     | 一般建築及設備計畫           | 36,000      |                                    |
| 36,000     | 36,000     | 資訊設備                | 36,000      |                                    |
| 36,000     | 36,000     | 購置電腦軟體              | 36,000      |                                    |
|            |            |                     | 36,000      | 電腦教學軟體費(電腦專案計畫)。                   |
| 6,395,459  | 5,276,000  | 遞延支出                | 2,965,000   |                                    |
| 6,395,459  | 5,276,000  | 一般建築及設備計畫           | 2,965,000   |                                    |
|            |            | 誠敬樓活動中心地面改善工程       | 2,965,000   |                                    |
|            |            | 遞延修繕房屋建築支出          | 2,965,000   |                                    |
|            |            |                     | 2,713,010   | 一、施工費。                             |
|            |            |                     | 198,050     | 二、委託技術服務費(總包價法)。                   |
|            |            |                     | 53,940      | 三、工程管理費(按施工費約2%提列)。                |

# 臺北市地方教育發展基金－臺北市內湖區碧湖國民小學

## 基金用途－建築及設備計畫明細表

中華民國112年度

單位：新臺幣元

| 前年度<br>決算數 | 上年度<br>預算數 | 科 目        | 本 年 度 預 算 數 | 說 明 |
|------------|------------|------------|-------------|-----|
| 6,395,459  | 5,276,000  | 校園整修工程     |             |     |
| 6,382,823  | 5,276,000  | 遞延修繕房屋建築支出 |             |     |
| 12,636     |            | 其他遞延支出     |             |     |

# 預算參考表

# 臺北市地方教育發展基金－臺北市內湖區碧湖國民小學

## 預計平衡表

中華民國112年12月31日

單位：新臺幣千元

| 110年(前年)<br>12月31日<br>決算數 | 科<br>目            | 112年12月31日<br>預計數 | 111年12月31日<br>預計數 | 比較增減(-) |
|---------------------------|-------------------|-------------------|-------------------|---------|
| 7,056,467                 | 資產合計              | 7,053,282         | 7,055,261         | -1,979  |
| 7,056,467                 | 資產                | 7,053,282         | 7,055,261         | -1,979  |
| 18,570                    | 流動資產              | 15,385            | 17,364            | -1,979  |
| 18,570                    | 現金                | 15,385            | 17,364            | -1,979  |
| 18,570                    | 銀行存款              | 15,385            | 17,364            | -1,979  |
| 5,587                     | 投資、長期應收款項、貸墊款及準備金 | 5,587             | 5,587             |         |
| 5,587                     | 準備金               | 5,587             | 5,587             |         |
| 4,933                     | 退休及離職準備金          | 4,933             | 4,933             |         |
| 654                       | 其他準備金             | 654               | 654               |         |
| 7,032,310                 | 其他資產              | 7,032,310         | 7,032,310         |         |
| 7,032,310                 | 什項資產              | 7,032,310         | 7,032,310         |         |
| 3                         | 存出保證金             | 3                 | 3                 |         |
| 7                         | 暫付及待結轉帳項          | 7                 | 7                 |         |
| 7,032,300                 | 代管資產              | 7,032,300         | 7,032,300         |         |
| 7,056,467                 | 負債及基金餘額合計         | 7,053,282         | 7,055,261         | -1,979  |
| 7,051,528                 | 負債                | 7,051,528         | 7,051,528         |         |
| 11,321                    | 流動負債              | 11,321            | 11,321            |         |
| 11,307                    | 應付款項              | 11,307            | 11,307            |         |
| 9,738                     | 應付代收款             | 9,738             | 9,738             |         |
| 289                       | 應付費用              | 289               | 289               |         |
| 1,280                     | 應付工程款             | 1,280             | 1,280             |         |
| 15                        | 預收款項              | 15                | 15                |         |
| 15                        | 預收收入              | 15                | 15                |         |
| 7,040,207                 | 其他負債              | 7,040,207         | 7,040,207         |         |
| 7,040,207                 | 什項負債              | 7,040,207         | 7,040,207         |         |
| 2,805                     | 存入保證金             | 2,805             | 2,805             |         |
| 4,933                     | 應付退休及離職金          | 4,933             | 4,933             |         |
| 7,032,300                 | 應付代管資產            | 7,032,300         | 7,032,300         |         |
| 169                       | 暫收及待結轉帳項          | 169               | 169               |         |
| 4,939                     | 基金餘額              | 1,754             | 3,733             | -1,979  |
| 4,939                     | 基金餘額              | 1,754             | 3,733             | -1,979  |
| 4,939                     | 基金餘額              | 1,754             | 3,733             | -1,979  |
| 4,939                     | 累積餘額              | 1,754             | 3,733             | -1,979  |

註：1.信託代理與保證資產(負債)前年度決算數8,000元，上年度預計數250,000元，本年度預計數8,000元。2.或有資產(負債)0元。3.本基金自93年度起，本固定項目分開原則，將屬長期固定帳項，包括固定資產159,023,101元、無形資產3,928,188元及長期債務0元等，另立帳類管理，未納入本表。

## 臺北市地方教育發展基金一

## 各項費用

中華民國

| 前年度<br>決算數  | 上年度<br>預算數  | 計畫別       |  | 合計          | 國民教育計畫      |
|-------------|-------------|-----------|--|-------------|-------------|
|             |             | 用途別科目     |  |             |             |
| 181,612,147 | 175,575,000 | 合計        |  | 179,862,000 | 172,722,000 |
| 156,641,654 | 157,952,000 | 用人費用      |  | 162,930,000 | 162,912,000 |
| 87,918,812  | 88,252,500  | 正式員額薪資    |  | 90,153,720  | 90,153,720  |
| 85,993,862  | 86,404,500  | 職員薪金      |  | 88,152,960  | 88,152,960  |
| 1,924,950   | 1,848,000   | 工員工資      |  | 2,000,760   | 2,000,760   |
| 651,642     | 1,041,920   | 聘僱及兼職人員薪資 |  | 1,041,920   | 1,041,920   |
| 651,642     | 1,041,920   | 兼職人員酬金    |  | 1,041,920   | 1,041,920   |
| 1,282,045   | 1,331,996   | 超時工作報酬    |  | 1,429,156   | 1,411,156   |
| 1,282,045   | 1,331,996   | 加班費       |  | 1,429,156   | 1,411,156   |
| 20,392,391  | 20,716,940  | 獎金        |  | 20,942,255  | 20,942,255  |
| 9,329,431   | 9,690,775   | 考績獎金      |  | 10,124,590  | 10,124,590  |
| 11,062,960  | 11,026,165  | 年終獎金      |  | 10,817,665  | 10,817,665  |
| 34,683,199  | 35,717,576  | 退休及卹償金    |  | 38,033,669  | 38,033,669  |
| 34,511,004  | 35,606,216  | 職員退休及離職金  |  | 37,910,081  | 37,910,081  |
| 172,195     | 111,360     | 工員退休及離職金  |  | 123,588     | 123,588     |
| 11,713,565  | 10,891,068  | 福利費       |  | 11,329,280  | 11,329,280  |
| 8,784,410   | 7,816,512   | 分擔員工保險費   |  | 7,887,336   | 7,887,336   |
| 190,720     | 242,360     | 傷病醫藥費     |  | 412,140     | 412,140     |
| 565,980     | 711,900     | 員工通勤交通費   |  | 711,900     | 711,900     |
| 2,172,455   | 2,120,296   | 其他福利費     |  | 2,317,904   | 2,317,904   |
| 7,544,194   | 6,516,000   | 服務費用      |  | 6,607,000   | 4,260,000   |
| 1,564,524   | 1,811,602   | 水電費       |  | 1,637,834   | 1,637,834   |
| 1,258,343   | 1,448,000   | 工作場所電費    |  | 1,332,000   | 1,332,000   |
| 306,181     | 363,602     | 工作場所水費    |  | 305,834     | 305,834     |
| 6,795       | 47,740      | 旅運費       |  | 47,740      | 47,740      |
| 6,795       | 47,740      | 國內旅費      |  | 47,740      | 47,740      |
| 9,000       | 13,000      | 印刷裝訂與廣告費  |  | 13,000      | 13,000      |
| 9,000       | 13,000      | 印刷及裝訂費    |  | 13,000      | 13,000      |
| 1,053,728   | 1,435,800   | 修理保養及保固費  |  | 1,616,400   | 1,616,400   |
| 616,928     | 1,045,320   | 一般房屋修護費   |  | 1,068,840   | 1,068,840   |
| 436,800     | 390,480     | 機械及設備修護費  |  | 463,560     | 463,560     |

# 臺北市內湖區碧湖國民小學

## 彙計表

112年度

單位：新臺幣元

| 學前教育計畫  | 一般行政管理計畫  | 建築及設備計畫   |  |  |  |
|---------|-----------|-----------|--|--|--|
| 377,000 | 2,740,000 | 4,023,000 |  |  |  |
|         | 18,000    |           |  |  |  |
|         | 18,000    |           |  |  |  |
|         | 18,000    |           |  |  |  |
| 78,000  | 2,269,000 |           |  |  |  |



臺北市地方教育發展基金一

各項費用

中華民國

| 前年度<br>決算數 | 上年度<br>預算數 | 計畫別                    | 合計        | 國民教育計畫    |
|------------|------------|------------------------|-----------|-----------|
|            |            | 用途別科目                  |           |           |
|            |            | 雜項設備修護費                | 84,000    | 84,000    |
| 1,838,475  | 1,887,720  | 一般服務費                  | 1,948,232 | 493,376   |
| 7,812      | 10,200     | 佣金、匯費、經理費及手續費          | 10,488    | 9,024     |
| 1,329,056  | 1,395,168  | 外包費                    | 1,453,392 |           |
| 292,846    | 260,352    | 計時與計件人員酬金              | 260,352   | 260,352   |
| 208,761    | 222,000    | 體育活動費                  | 224,000   | 224,000   |
| 2,973,272  | 1,221,738  | 專業服務費                  | 1,245,394 | 451,650   |
| 2,007,916  | 213,700    | 講課鐘點、稿費、出席審查及查詢費       | 213,700   | 213,700   |
| 173,600    | 161,420    | 委託檢驗(定)試驗認證費           | 162,800   | 64,800    |
|            | 1,150      | 試務甄選費                  | 1,150     | 1,150     |
| 791,756    | 845,468    | 其他專業服務費                | 867,744   | 172,000   |
| 98,400     | 98,400     | 公共關係費                  | 98,400    |           |
| 98,400     | 98,400     | 公共關係費                  | 98,400    |           |
| 3,339,296  | 2,258,000  | 材料及用品費                 | 2,601,000 | 1,992,000 |
| 1,746,489  | 573,400    | 使用材料費                  | 879,660   | 763,860   |
| 1,746,489  | 573,400    | 設備零件                   | 879,660   | 763,860   |
| 1,592,807  | 1,684,600  | 用品消耗                   | 1,721,340 | 1,228,140 |
| 414,005    | 494,200    | 辦公(事務)用品               | 502,200   | 52,200    |
| 63,760     | 45,000     | 報章雜誌                   | 53,800    | 53,800    |
| 38,300     | 9,000      | 農業與園藝用品及環境美化費          | 9,000     | 9,000     |
| 25,000     | 26,000     | 醫療用品(非醫療院所使用)          | 26,000    | 26,000    |
| 1,051,742  | 1,110,400  | 其他用品消耗                 | 1,130,340 | 1,087,140 |
| 12,000     |            | 租金、償債、利息及相關手續費         |           |           |
| 12,000     |            | 交通及運輸設備租金              |           |           |
| 12,000     |            | 車租                     |           |           |
| 10,722,828 | 6,662,000  | 購建固定資產、無形資產及非理財目的之長期投資 | 4,023,000 |           |
| 4,291,369  | 1,350,000  | 購建固定資產                 | 1,022,000 |           |
| 317,000    | 100,000    | 擴充改良房屋建築及設備            | 1,000     |           |
| 1,852,378  | 923,400    | 購置機械及設備                | 949,000   |           |
| 223,000    | 16,600     | 購置交通及運輸設備              | 14,000    |           |
| 1,898,991  | 310,000    | 購置雜項設備                 | 58,000    |           |

# 臺北市內湖區碧湖國民小學

## 彙計表

112年度

單位：新臺幣元

| 學前教育計畫  | 一般行政管理計畫  | 建築及設備計畫   |  |  |  |
|---------|-----------|-----------|--|--|--|
| 1,464   | 1,453,392 |           |  |  |  |
| 1,464   |           |           |  |  |  |
|         | 1,453,392 |           |  |  |  |
| 76,536  | 717,208   |           |  |  |  |
|         | 98,000    |           |  |  |  |
| 76,536  | 619,208   |           |  |  |  |
|         | 98,400    |           |  |  |  |
|         | 98,400    |           |  |  |  |
| 159,000 | 450,000   |           |  |  |  |
| 115,800 |           |           |  |  |  |
| 115,800 |           |           |  |  |  |
| 43,200  | 450,000   |           |  |  |  |
|         | 450,000   |           |  |  |  |
| 43,200  |           |           |  |  |  |
|         |           | 4,023,000 |  |  |  |
|         |           | 1,022,000 |  |  |  |
|         |           | 1,000     |  |  |  |
|         |           | 949,000   |  |  |  |
|         |           | 14,000    |  |  |  |
|         |           | 58,000    |  |  |  |

臺北市地方教育發展基金一

各項費用

中華民國

| 前年度<br>決算數 | 上年度<br>預算數 | 計畫別                         | 合計        | 國民教育計畫    |
|------------|------------|-----------------------------|-----------|-----------|
|            |            | 用途別科目                       |           |           |
| 36,000     | 36,000     | 購置無形資產                      | 36,000    |           |
| 36,000     | 36,000     | 購置電腦軟體                      | 36,000    |           |
| 6,395,459  | 5,276,000  | 遞延支出                        | 2,965,000 |           |
| 6,382,823  | 5,276,000  | 遞延修繕房屋建築支出                  | 2,965,000 |           |
| 12,636     |            | 其他遞延支出                      |           |           |
| 7,907      | 9,000      | 稅捐及規費(強制費)                  | 9,000     | 9,000     |
| 7,907      | 9,000      | 土地稅                         | 9,000     | 9,000     |
| 7,907      | 9,000      | 一般土地地價稅                     | 9,000     | 9,000     |
| 3,009,240  | 1,692,000  | 會費、捐助、補助、分攤、照護、救濟<br>與交流活動費 | 2,071,000 | 2,024,000 |
| 2,800      | 3,000      | 會費                          | 3,000     |           |
| 2,800      | 3,000      | 職業團體會費                      | 3,000     |           |
|            | 10,000     | 捐助、補助與獎助                    | 10,000    | 10,000    |
|            | 10,000     | 獎助學員生給與                     | 10,000    | 10,000    |
| 3,006,440  | 1,679,000  | 補貼、獎勵、慰問、照護與救濟              | 2,058,000 | 2,014,000 |
| 60,394     | 81,000     | 獎勵費用                        | 81,600    | 81,600    |
| 2,946,046  | 1,598,000  | 其他補貼、獎勵、慰問、照護與救濟            | 1,976,400 | 1,932,400 |
| 335,028    | 486,000    | 其他                          | 1,621,000 | 1,525,000 |
| 335,028    | 486,000    | 其他支出                        | 1,621,000 | 1,525,000 |
| 335,028    | 486,000    | 其他                          | 1,621,000 | 1,525,000 |

# 臺北市內湖區碧湖國民小學

## 彙計表

112年度

單位：新臺幣元

| 學前教育計畫 | 一般行政管理計畫 | 建築及設備計畫   |  |  |  |
|--------|----------|-----------|--|--|--|
|        |          | 36,000    |  |  |  |
|        |          | 36,000    |  |  |  |
|        |          | 2,965,000 |  |  |  |
|        |          | 2,965,000 |  |  |  |
| 44,000 | 3,000    |           |  |  |  |
|        | 3,000    |           |  |  |  |
|        | 3,000    |           |  |  |  |
| 44,000 |          |           |  |  |  |
| 44,000 |          |           |  |  |  |
| 96,000 |          |           |  |  |  |
| 96,000 |          |           |  |  |  |
| 96,000 |          |           |  |  |  |

# 臺北市地方教育發展基金－臺北市內湖區碧湖國民小學

## 員工人數彙計表

中華民國112年度

單位：人

| 計 畫 及 項 目 | 上年度最高可<br>進用員額數 | 本年度<br>增減(-)數 | 本年度最高可<br>進用員額數 | 說 明 |
|-----------|-----------------|---------------|-----------------|-----|
| 合計        | 111             | 1             | 112             |     |
| 國民教育計畫部分  | 111             | 1             | 112             |     |
| 職員        | 106             | 1             | 107             |     |
| 技工        | 4               |               | 4               |     |
| 工友        | 1               |               | 1               |     |

註：1.本表約僱、聘用係指奉准有案之約聘僱人員。

2.外包費編列校警外包2人、消化超額職工業務外包費等，計145萬3,392元。 3.計時與計件人員酬金編列閩客語教學支援人員鐘點費26萬352元。

本 頁 空 白

臺北市地方教育發展基金一

用人費用

中華民國

| 計畫及項目    | 合計          | 正式<br>員額<br>薪資 | 聘僱<br>人員<br>薪資 | 超時<br>工作<br>報酬 | 津貼 | 獎 金        |            |    |
|----------|-------------|----------------|----------------|----------------|----|------------|------------|----|
|          |             |                |                |                |    | 年終獎金       | 考績獎金       | 其他 |
| 合計       | 162,930,000 | 90,153,720     |                | 1,429,156      |    | 10,817,665 | 10,124,590 |    |
| 國民教育計畫   | 162,912,000 | 90,153,720     |                | 1,411,156      |    | 10,817,665 | 10,124,590 |    |
| 正式人員     | 133,735,115 | 90,153,720     |                | 1,411,156      |    | 10,817,665 | 10,124,590 |    |
| 聘僱人員     | 31,500      |                |                |                |    |            |            |    |
| 兼任人員     | 1,041,920   |                |                |                |    |            |            |    |
| 其他人員     | 28,103,465  |                |                |                |    |            |            |    |
| 一般行政管理計畫 | 18,000      |                |                | 18,000         |    |            |            |    |
| 正式人員     | 18,000      |                |                | 18,000         |    |            |            |    |

註：1.本表兼任人員用人費用，係學校教職員兼課或請假代課鐘點費。2.外包費編列校警外包2人、消化超額職工業務外包費等，計145萬3,392元。3.計時與計件人員酬金編列閩客語教學支援人員鐘點費26萬352元。

# 臺北市內湖區碧湖國民小學

## 彙計表

112年度

單位：新臺幣元

| 退休及卹償金     |     | 資遣費 | 福 利 費     |           |           |             |           | 提繳費 | 兼任<br>人員<br>用人<br>費用 |
|------------|-----|-----|-----------|-----------|-----------|-------------|-----------|-----|----------------------|
| 退休金        | 卹償金 |     | 分擔<br>保險費 | 傷病<br>醫藥費 | 提撥<br>福利金 | 員工通勤<br>交通費 | 其他        |     |                      |
| 38,033,669 |     |     | 7,887,336 | 412,140   |           | 711,900     | 2,317,904 |     | 1,041,920            |
| 38,033,669 |     |     | 7,887,336 | 412,140   |           | 711,900     | 2,317,904 |     | 1,041,920            |
| 10,031,004 |     |     | 7,887,336 | 412,140   |           | 680,400     | 2,217,104 |     |                      |
|            |     |     |           |           |           | 31,500      |           |     |                      |
| 28,002,665 |     |     |           |           |           |             | 100,800   |     | 1,041,920            |



# 臺北市地方教育發展基金－臺北市內湖區碧湖國民小學

## 單位（或計畫）成本分析表

中華民國112年度

單位：新臺幣千元

| 計 畫 別    | 單 位 | 單位成本(元)或<br>平均利(費)率 | 數 量 | 預 算 數   | 說 明 |
|----------|-----|---------------------|-----|---------|-----|
| 合計       |     |                     |     | 179,862 |     |
| 國民教育計畫   |     |                     |     | 172,722 |     |
| 學前教育計畫   |     |                     |     | 377     |     |
| 一般行政管理計畫 |     |                     |     | 2,740   |     |
| 建築及設備計畫  |     |                     |     | 4,023   |     |

# 臺北市地方教育發展基金－臺北市內湖區碧湖國民小學

## 5年來主要業務計畫分析表

中華民國112年度

單位：新臺幣千元

| 年度及項目      | 單位 | 數量 | 單位成本(元)或<br>平均利(費)率 | 金額      | 說明 |
|------------|----|----|---------------------|---------|----|
| (本)年度預算數   |    |    |                     |         |    |
| 國民教育計畫     |    |    |                     | 172,722 |    |
| 學前教育計畫     |    |    |                     | 377     |    |
| (上)年度預算數   |    |    |                     |         |    |
| 國民教育計畫     |    |    |                     | 165,761 |    |
| 學前教育計畫     |    |    |                     | 478     |    |
| (前)年度決算數   |    |    |                     |         |    |
| 國民教育計畫     |    |    |                     | 166,874 |    |
| 學前教育計畫     |    |    |                     | 1,605   |    |
| (109)年度決算數 |    |    |                     |         |    |
| 國民教育計畫     |    |    |                     | 136,923 |    |
| 學前教育計畫     |    |    |                     | 15,095  |    |
| (108)年度決算數 |    |    |                     |         |    |
| 國民教育計畫     |    |    |                     | 134,595 |    |
| 學前教育計畫     |    |    |                     | 12,164  |    |

| 計畫、項目<br>及計畫期間                   | 計畫內容  | 全程計畫<br>總金額 | 分 年         |       |
|----------------------------------|---|-------------|-------------|-------|
|                                  |   |             | 以前年度<br>預算數 | 112年度 |
| 合計                               |   | 15,318,000  | 2,034,392   | 1,000 |
| 建築及設備計畫                          |   | 15,318,000  | 2,034,392   | 1,000 |
| 專案計畫                             |   | 15,318,000  | 2,034,392   | 1,000 |
| (一) 新忠孝樓新建工程(委託設計服務費)(108-114年度) | 1.提供幼托一條龍整合，以及弦樂團學生室內演奏及練習場地，維持教師正常教學品質，保障學生受教權益。2.配合社區總體營造並與社教機構合作，預估每年可辦理6場以上音樂展演活動(含社區活動)，推展社區文化在地生活。3.本中心規劃將以綠建築節能環保方式興建，提升親師生環保意識。 | 15,318,000  | 2,034,392   | 1,000 |

# 臺北市內湖區碧湖國民小學

## 年資金需求表

112年度

單位：新臺幣元

| 資 金 需 求 表  |           |       |       |         | 備 註  |
|------------|-----------|-------|-------|---------|--|
| 113年度      | 114年度     | 115年度 | 116年度 | 117年度以後 |  |
| 11,038,000 | 2,244,608 |       |       |         | 1.107年度執行先期規劃費900,000元。2.109年度編列預算985,608元及110年度編列980,000元皆不予保留，編列於以後年度。 |
| 11,038,000 | 2,244,608 |       |       |         |  |
| 11,038,000 | 2,244,608 |       |       |         |  |
| 11,038,000 | 2,244,608 |       |       |         |  |

臺北市地方教育發展基金－臺北市內湖區碧湖國民小學

資本資產明細表

中華民國112年度

單位：新臺幣千元

| 項 目         | 取得成本<br>(期初餘額) | 以前年度<br>累計折舊/<br>長期投資<br>評 價 | 本 年 度 變 動 |    |    |            | 本年度累計折<br>舊/長期投資<br>評價變動數 | 期末餘額    |              |
|-------------|----------------|------------------------------|-----------|----|----|------------|---------------------------|---------|--------------|
|             |                |                              | 增加        |    | 減少 |            |                           |         | 主要增減<br>原因說明 |
|             |                |                              | 金額        | 類型 | 金額 | 類型         |                           |         |              |
| 合計          | 275,588        | 104,737                      | 1,058     |    | 22 |            | 8,936                     | 162,951 |              |
| 土地改良物       | 923            | 914                          |           |    |    |            |                           | 9       |              |
| 房屋及建築       | 193,485        | 48,523                       | 1         | 增置 |    |            | 3,474                     | 141,488 |              |
| 機械及設備       | 42,601         | 32,884                       | 949       | 增置 |    |            | 3,080                     | 7,585   |              |
| 交通及運輸<br>設備 | 5,806          | 4,866                        | 14        | 增置 |    |            | 246                       | 709     |              |
| 雜項設備        | 28,060         | 17,549                       | 58        | 增置 |    |            | 2,136                     | 8,432   |              |
| 購建中固定<br>資產 | 799            |                              |           |    |    |            |                           | 799     |              |
| 電腦軟體        | 75             |                              | 36        | 增置 | 22 | 無形資<br>產攤銷 |                           | 89      |              |
| 權利          | 3,839          |                              |           |    |    |            |                           | 3,839   |              |