

中華民國 112 年度 4-0501293

臺北市總預算

臺北市政府教育局主管

臺北市地方教育發展基金

臺北市西湖實驗國民中學附屬單位預算之分預算

(特別收入基金)

臺北市西湖實驗國民中學編

# 臺北市地方教育發展基金－臺北市西湖實驗國民中學

## 目次

中華民國112年度

一、財務摘要 .....	第 1 頁
二、業務計畫及預算概要 .....	第 3 -11 頁
三、預算主要表	
(一) 基金來源、用途及餘絀預計表 .....	第 13 頁
(二) 現金流量預計表 .....	第 14 頁
四、預算明細表	
(一) 基金來源－服務收入明細表 .....	第 15 頁
(二) 基金來源－財產處分收入明細表 .....	第 16 頁
(三) 基金來源－其他財產收入明細表 .....	第 17 頁
(四) 基金來源－公庫撥款收入明細表 .....	第 18 頁
(五) 基金來源－雜項收入明細表 .....	第 19 頁
(六) 基金用途－國民教育計畫明細表 .....	第 20 -28 頁
(七) 基金用途－一般行政管理計畫明細表 .....	第 29 -30 頁
(八) 基金用途－建築及設備計畫明細表 .....	第 31 -32 頁
五、預算參考表	
(一) 預計平衡表 .....	第 33 頁
(二) 各項費用彙計表 .....	第 34 -39 頁
(三) 員工人數彙計表 .....	第 40 頁
(四) 用人費用彙計表 .....	第 42 -43 頁
(五) 單位（或計畫）成本分析表 .....	第 44 頁
(六) 5年來主要業務計畫分析表 .....	第 45 頁
(七) 資本資產明細表 .....	第 46 頁



# 臺北市地方教育發展基金－臺北市西湖實驗國民中學

## 財務摘要

中華民國112年度

單位：新臺幣千元

項 目	本 年 度	上 年 度	比較增減數	%
經營成績：				
基金來源	104,460	94,632	9,828	10.39
基金用途	104,909	96,617	8,292	8.58
賸餘(短絀)	-449	-1,985	1,536	--
餘絀情形：				
基金餘額	1,885	2,334	-449	-19.24
現金流量(註)：				
現金及約當現金之淨增(減)	-449	-1,985	1,536	--

附註：現金流量係採現金及約當現金基礎，包括現金及自投資日起3個月內到期或清償之債權證券。

本 頁 空 白

# 業務計畫及預算概要

## 業務計畫及預算概要

中華民國 112 年度

### 壹、基金概況

#### 一、設立宗旨及願景：

- (一) 本校遵照憲法第 158 條及 160 條規定，教育文化應發展國民之民族精神、自治精神，國民道德與健全體格、科學及生活智能，以培養八大學習領域及十大基本能力。
- (二) 本校自 91 年度起依教育經費編列與管理法第 13 條規定設置「臺北市地方教育發展基金」，以促進教育健全發展，提昇教育經費運用績效。
- (三) 本校創校以「樂觀進取、敦品勵學」為校訓，建構「健康」、「務實」、「品味」、「卓越」的學校發展願景。111 學年度轉型成西湖實驗教育學校以「博雅情懷」特定教育理念，培養具備「博雅情懷」的西湖博雅少年，以創造共好為學生圖像，透過自我成長(企業家精神)、社群學習(溝通能力)、宏觀視野(跨領域創新)三大面向的學習與成長，培養出具有邏輯思辨、主動學習、願意同理關懷，勇於探索、解決問題的世界公民。

#### 二、施政重點：

- (一) 開啟多元智慧：尊重每個學生獨特的個性，以多元智慧的觀點協助他找到生命的亮點，肯定天生我才必有用，能知於學，樂於學。
- (二) 培養生活能力：培養學生帶得走的公民關鍵能力，強化自我管理、閱讀理解、理性批判、問題解決、奉獻服務、溝通表達等核心素養。
- (三) 蘊育人文情懷：在溫馨開放的校園文化中，孕育人文情懷，學會尊重、包容；建構生命的價值、完成人性的開展。
- (四) 建置溫馨民主的校園文化：
  1. 以參與式管理、落實行政、教師會、家長會三者的良性互動。
  2. 以學生第一，教學優先的觀念提昇行政服務效率。
  3. 放下威權心態，開啟校園民主之風氣。
- (五) 推動適性教學：
  1. 落實校本課程理念，採多元化、活潑化的教學及評量。
  2. 運用校內、外資源，加強多元學習能力。
  3. 關懷相對弱勢學生之教學及輔導。
  4. 推動行動學習，充實學生運用資訊之知能，並提昇教師運用學習

## 業務計畫及預算概要

中華民國 112 年度

載具教學之能力。

(六) 辦理發展性的訓輔活動：

1. 辦理各項活動、競賽及展演。
2. 推動校內外學習服務。
3. 發展績優社團及校隊，如羽球隊、太鼓社等。
4. 加強新興領域教育的辦理，並融入各科教學以收成效。

三、組織概況：

本校設置校長 1 人，綜理全校校務，下設教務處、學生事務處、總務處、輔導室、研究發展處、會計室及人事室等單位。

內部分層業務如下：

(一) 教務處：秉承校長之命，辦理全校教務事項。

1. 教學組：掌理課程編排、課業考查、學藝競賽、教學研究、教師進修、差假、教師調代課及缺補課之查核等事項。
2. 註冊組：掌理註冊、編班、轉學、學籍保管、各項獎助學金補助及成績考查等有關學籍事項。
3. 設備組：掌理教科書編選、教學用具之管理、保管及出版學校刊物等事項。
4. 資訊組：掌理電腦設備及區域網路之管理、保管等事項。

(二) 學生事務處：秉承校長之命，辦理全校學生事務事項。

1. 訓育組：掌理訓育計畫之擬定及辦理各類訓育等活動。
2. 體育組：掌理學生體育活動、體格鍛鍊等事項。
3. 生教組：掌理學生日常生活常規，辦理交通導護各項事項。
4. 衛生組：掌理健康檢查，個人及環境衛生檢查、保健等事項。

(三) 總務處：秉承校長之命，辦理全校總務事項。

1. 事務組：掌理校舍、校具、財產、物品採購保管、工程發包、監工及驗收。
2. 文書組：掌理文件收發登錄、撰擬繕校、典守學校印信、檔案保管、整理各項會議紀錄及校史等事項。
3. 出納組：掌理現金、零用金、票據、契約之保管等收支事項，辦理員工薪津發放及各項扣繳單據證明等。

(四) 輔導室：秉承校長之命，辦理全校學生學習輔導、生活輔導、生涯



## 業務計畫及預算概要

中華民國 112 年度

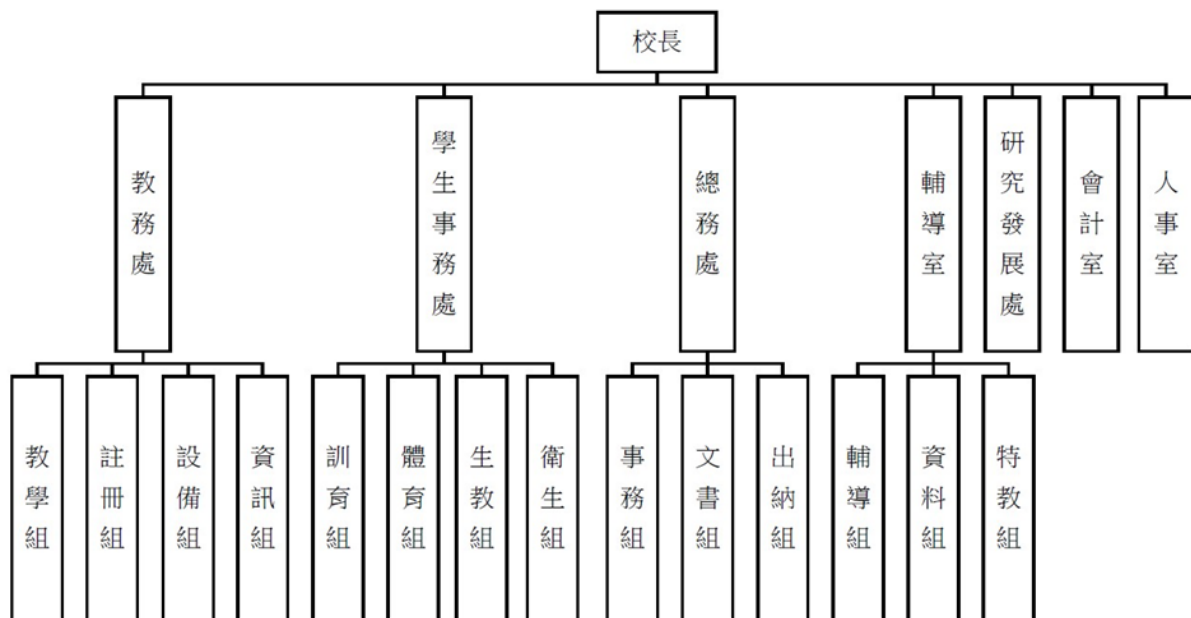
輔導等事項。

1. 輔導組：掌理學生個案建立、學習輔導、生活輔導、生涯輔導及兩性教育、親職教育等事項。
2. 資料組：辦理輔導資料搜集建檔、組訓愛心家長、實施測驗、社區人力整合、出版親職刊物等事項。
3. 特教組：擬訂特殊教育計畫章則、親師輔導諮詢、特教班甄選鑑別、實施各項診斷測驗、特教生追蹤輔導等事項。

(五) 研究發展處：秉承校長之命，辦理實驗教育與教學研發相關業務事項。如制定和修訂實驗教育計畫、指導與培訓新進教師，制定行動計畫、分配資源、安排會議等事項。

(六) 會計室：秉承上級主計機關之監督與指導，並受校長之指揮，依法辦理歲計、會計、統計等事項。

(七) 人事室：秉承上級人事機關之監督與指導，並受校長之指揮，依法辦理人事管理查核等事項。



#### 四、基金歸類及屬性：

本校地方教育發展基金依據教育經費編列與管理法第 13 條規定設置，本基金為預算法第 4 條第 1 項第 2 款第 5 目所定之特別收入基金，以本府教育局為管理機關。

# 臺北市地方教育發展基金 - 臺北市西湖實驗國民中學

## 業務計畫及預算概要

中華民國 112 年度

### 貳、業務計畫

#### 一、基金來源：

單位：新臺幣千元

業務計畫	本年度預算數	實施內容
勞務收入	66	本年度預計辦理暑期游泳班報名費收入及教師甄選報名費收入等。
財產收入	898	本年度預計辦理財產報廢變賣之殘值收入、教職員工停車收入、開放學校場地收入及學生宿舍費收入等。
政府撥入收入	103,404	本年度預計由公庫撥入數。
其他收入	92	本年度預計收取數位學生證補卡費及簡訊費等收入。

#### 二、基金用途：

單位：新臺幣千元

業務計畫	本年度預算數	實施內容
國民教育計畫	97,166	本年度預計辦理教學事項為： 1. 各項教學、學生事務、圖書及輔導等業務。 2. 新購教具、圖書等各科教學設備，充實各科教材及用具。 3. 革新教學方法，提高教學效能。 4. 教師甄選業務、指定活動等項目。
一般行政管理計畫	3,119	本年度預計辦理事項為： 1. 綜理學校總務、人事、會計等業務。 2. 配合校務推動行政處室支援工作，進而增進校務運作。
建築及設備計畫	4,624	本年度預計辦理事項為： 1. 購置各學科教學課程所需教學設備。 2. 辦理中正樓廊道整修工程(第 1 期)。

臺北市地方教育發展基金 - 臺北市西湖實驗國民中學  
業務計畫及預算概要

中華民國 112 年度

參、預算概要

一、基金來源及用途之預計：

(一) 本年度基金來源：

服務收入 6 萬 6 千元、財產處分收入 4 萬 8 千元、其他財產收入 85 萬元、公庫撥款收入 1 億 340 萬 4 千元、雜項收入 9 萬 2 千元，本年度基金來源 1 億 446 萬元，較上年度預算數 9,463 萬 2 千元，增加 982 萬 8 千元，約 10.39%，主要係公庫撥款收入增編所致。

(二) 本年度基金用途：

國民教育計畫 9,716 萬 6 千元，一般行政管理計畫 311 萬 9 千元，建築及設備計畫 462 萬 4 千元，本年度基金用途 1 億 490 萬 9 千元，較上年度預算數 9,661 萬 7 千元，增加 829 萬 2 千元，約 8.58%，主要係國民教育計畫增編所致。

二、基金餘絀之預計：

本年度基金來源及用途相抵後，差短 44 萬 9 千元，較上年度預算數差短 198 萬 5 千元，減少 153 萬 6 千元，將移用以前基金餘額支應。

三、現金流量之預計：

本年度業務活動淨現金流出 44 萬 9 千元。

四、補辦預算事項：詳補辦預算明細表

(一) 固定資產之建設改良擴充 40 萬 7 千元

1.110 年度教育部補助獎勵無償提供場地、設施及設備辦理非營利幼兒園經費 10 萬 3 千元。

2.110 年度教育部補助公立國民中小學視聽教室優化計畫經費 23 萬 2 千元。

3.110 年度教育局補助行動學習智慧教學計畫經費 7 萬 2 千元。

臺北市地方教育發展基金 - 臺北市西湖實驗國民中學

業務計畫及預算概要

中華民國 112 年度

肆、以前年度計畫實施成果概述：

一、前（110）年度計畫實施成果概述：

業務計畫	實施概況	實施成果
勞務收入	本年度預計收取教師甄選報名費及暑期游泳訓練班教學學生票報名費等收入。	本年度已收取教師甄選報名費計 2 千元，暑期泳訓班因暑假進行工程不開班致收入 0 元。
財產收入	本年度預計辦理財產報廢變賣之殘值收入、教職員工停車收入、校園場地開放收入、學生宿舍費收入等。	本年度已收取財產報廢變賣殘值收入 4 萬 7 千元、教職員工停車收入 1 萬 9 千元、校園場地開放收入 38 萬 3 千元、學生宿舍費收入 5 萬 2 千元、臺北市智慧垃圾回收整合服務站試辦案土地使用費收入 4 萬 1 千元等。
政府撥入收入	本年度預計由公庫撥入數。	本年度已收取公庫撥入數 9,297 萬 2 千元及教育部之補助計畫 280 萬 8 千元。
其他收入	本年度預計收取數位學生證補卡、簡訊費等收入。	本年度已收取數位學生證補卡、簡訊費、收回以前年度溢發員工通勤交通費、109 學年度冷氣使用費及維護費餘額轉列本校其他準備金等收入 21 萬 4 千元。
國民教育計畫	本年度預計辦理教學事項為： <ol style="list-style-type: none"> <li>1. 辦理各項教學、學生事務、圖書及輔導等業務。</li> <li>2. 新購教具、圖書等各科教學設備，充實各科教材及用具。</li> <li>3. 革新教學方法，提高教學效能。</li> <li>4. 辦理教師甄選、指定活</li> </ol>	本年度已辦理美感與設計創新、預防中輟實施彈性適性化教育、學生學習扶助、活化教學與多元學習、照明設備汰換、性別平等教育宣導活動、小田園教育體驗學習、適性入學宣導、生涯發展教育、綠屋頂計畫、清寒學生餐費補助、輔導活動、技職教育、免試及 12 年國

臺北市地方教育發展基金 - 臺北市西湖實驗國民中學

業務計畫及預算概要

中華民國 112 年度

	動等項目。	教校園宣導等業務，並積極推動雙語實驗課程學校計畫，以達成預期目標。
一般行政管理計畫	本年度預計辦理事項為： 1. 綜理學校總務、人事、會計等業務。 2. 配合校務推動行政處室支援工作，進而增進校務運作。	綜理學校總務、人事、會計等業務，並配合校務推動行政處室支援工作，進而增進校務運作，達成預期目標。
建築及設備計畫	本年度預計辦理事項為： 1. 購置各學科教學課程需教學設備。 2. 辦理科學樓、倫理樓廊道整修工程。	1. 購置各學科教學課程需教學設備。 2. 辦理科學樓、倫理樓廊道整修工程。 3. 教育局補助辦理視聽教室優化工程。 4. 教育局補助辦理戶外運動場照明電源改善工程。 5. 教育部補助辦理團輔室整修工程。

二、上年度已過期間（111 年 1 月 1 日至 5 月 31 日止）計畫實施成果概述：

業務計畫	實施概況	實施成果
勞務收入	本年度截至 5 月 31 日止尚未辦理教師甄選報名費等收入。	本年度截至 5 月 31 日止尚無收取教師甄選報名費等收入。
財產收入	本年度截至 5 月 31 日止預計辦理財產報廢變賣之殘值收入、教職員工停車收入、校園場地開放收入、學生宿舍費收入等。	本年度截至 5 月 31 日止已收取教職員工停車收入 1 萬 2 千元、校園場地開放收入 41 萬 1 千元、學生宿舍費收入 5 萬 8 千元、臺北市智慧垃圾回收整合服務站土地使用費收入 2 萬 5 千元等。
政府撥入收入	本年度截至 5 月 31 日止預計公庫撥入數。	本年度截至 5 月 31 日止已收取公庫撥入數 4,379 萬 8 千元及教育部之補助計畫 120 萬 7 千元。

臺北市地方教育發展基金 - 臺北市西湖實驗國民中學

業務計畫及預算概要

中華民國 112 年度

其他收入	本年度截至 5 月 31 日止本年度預計收取數位學生證補卡、簡訊費等收入。	本年度截至 5 月 31 日止已收取數位學生證補卡費及到離校簡訊費等收入 2 千元。
國民教育計畫	<p>本年度截至 5 月 31 日止預計辦理教學事項為：</p> <ol style="list-style-type: none"> <li>1. 辦理各項教學、學生事務、圖書及輔導等業務。</li> <li>2. 新購教具、圖書等各科教學設備，充實各科教材及用具。</li> <li>3. 革新教學方法，提高教學效能。</li> <li>4. 辦理教師甄選、指定活動等項目。</li> </ol>	<p>本年度持續辦理使用有機食材、活化教學及新文化新精神、冬夏令營(含童軍活動)、課後社團活動、性別平等教育宣導活動、小田園教育體驗學習、專業成長、適性入學宣導、生涯發展教育、綠屋頂計畫、高級中等以下優秀學生獎學金、技職教育、免試及十二年國教校園宣導等業務，並積極推動雙語實驗課程學校計畫，以達成預期目標。</p>
一般行政管理計畫	<p>本年度截至 5 月 31 日止預計辦理事項為：</p> <ol style="list-style-type: none"> <li>1. 綜理學校總務、人事、會計等業務。</li> <li>2. 配合校務推動行政處室支援工作，進而增進校務運作。</li> </ol>	<p>本年度持續辦理學校總務、人事、會計等業務，並配合校務推動行政處室支援工作，進而增進校務運作，以達成預期目標。</p>
建築及設備計畫	<p>本年度截至 5 月 31 日止預計辦理事項為：</p> <ol style="list-style-type: none"> <li>1. 購置各學科教學課程需教學設備招標作業。</li> <li>2. 辦理科學樓、倫理樓廊道整修工程(第 2 期)及活動中心 4 樓男女廁所整修工程之建築師及工程招標作業。</li> </ol>	<p>本年度持續辦理事項為：</p> <ol style="list-style-type: none"> <li>1. 購置各學科教學課程需教學設備招標作業。</li> <li>2. 辦理科學樓、倫理樓廊道整修工程(第 2 期)及活動中心 4 樓男女廁所整修工程之建築師及工程招標作業。</li> </ol>

# 臺北市地方教育發展基金－臺北市西湖實驗國民中學

## 補辦預算明細表

中華民國112年度

單位：新臺幣元

項 目	金額	辦理 年度	說 明
合計	407,000		
固定資產之建設改良擴充	407,000		
購置機械及設備	330,000	110	
數位單眼相機	50,000		教育部補助獎勵無償提供場地、設施及設備辦理非營利幼兒園之經費。
3D列印機	39,000		教育部補助獎勵無償提供場地、設施及設備辦理非營利幼兒園之經費。
光固化3D列印機	14,000		教育部補助獎勵無償提供場地、設施及設備辦理非營利幼兒園之經費。
桌上型電腦(含顯示器)	25,000		教育部補助公立國民中小學視聽教室優化計畫經費。
互動觸控顯示器(86吋崁入式)	98,000		教育部補助公立國民中小學視聽教室優化計畫經費。
無線基地台	18,000		教育部補助公立國民中小學視聽教室優化計畫經費。
互動控制盒	14,000		教育部補助公立國民中小學視聽教室優化計畫經費。
平板電腦(10.2吋64GB，作業系統iPadOS 15)	72,000		教育局補助行動學習智慧教學計畫，急需購置平板電腦，所需經費擬由教育局基金餘額支應。
購置交通及運輸設備	26,000	110	
雙頻無線麥克風組	11,000		教育部補助公立國民中小學視聽教室優化計畫經費。
擴大機(含喇叭)	15,000		教育部補助公立國民中小學視聽教室優化計畫經費。
購置雜項設備	51,000	110	
E化講桌	51,000		教育部補助公立國民中小學視聽教室優化計畫經費。

備註：各基金依預算法第88條規定補辦預算，應確係不及編入年度預算，且因經營環境發生重大變遷或正常業務(含執行中央補助款項目)之確實需要，並經主管機關核轉本府核准先行辦理者；不具急迫性之事項，仍應儘可能納入預算辦理。

本 頁 空 白



# 預算主要表

# 臺北市地方教育發展基金－臺北市西湖實驗國民中學

## 基金來源、用途及餘絀預計表

中華民國112年度

單位：新臺幣千元

前年度決算數	項 目	本年度預算數	上年度預算數	比較增減（－）
96,547	基金來源	104,460	94,632	9,828
2	勞務收入	66	66	
2	服務收入	66	66	
551	財產收入	898	871	27
47	財產處分收入	48	21	27
504	其他財產收入	850	850	
95,780	政府撥入收入	103,404	93,653	9,751
92,972	公庫撥款收入	103,404	93,653	9,751
2,808	政府其他撥入收入			
214	其他收入	92	42	50
214	雜項收入	92	42	50
99,794	基金用途	104,909	96,617	8,292
92,250	國民教育計畫	97,166	88,867	8,299
2,371	一般行政管理計畫	3,119	3,062	57
5,173	建築及設備計畫	4,624	4,688	-64
-3,247	本期賸餘(短絀)	-449	-1,985	1,536
7,566	期初基金餘額	2,334	3,985	-1,651
4,319	期末基金餘額	1,885	2,000	-115

註：前年度決算數細數之和與總數或略有出入，係四捨五入關係，以下各表同。

# 臺北市地方教育發展基金－臺北市西湖實驗國民中學

## 現金流量預計表

中華民國112年度

單位：新臺幣千元

項 目	本 預	年 算	度 數	說 明
業務活動之現金流量				
本期賸餘(短絀)			-449	
業務活動之淨現金流入(流出)			-449	
其他活動之現金流量				
其他活動之淨現金流入(流出)				
現金及約當現金之淨增(淨減)			-449	
期初現金及約當現金			18,070	
期末現金及約當現金			17,621	

註：本表係採現金及約當現金基礎，包括現金及自投資日起3個月內到期或清償之債權證券。

# 預算明細表

# 臺北市地方教育發展基金－臺北市西湖實驗國民中學

## 基金來源－服務收入明細表

中華民國112年度

單位：新臺幣元

科 目	單 位	本 年 度 預 算 數			說 明
		數 量 業 務 量	利(費)率	金 額	
合計				66,000	
服務收入				66,000	較上年度預算數66,000元，無增減。
	人	10	300	3,000	教師甄選報名費收入。
	人	90	700	63,000	暑期游泳訓練班報名費收入(收支對列)。

臺北市地方教育發展基金－臺北市西湖實驗國民中學

基金來源－財產處分收入明細表

中華民國112年度

單位：新臺幣元

科 目	單位	本 年 度 預 算 數			說 明
		數量 業務量	利(費)率	金 額	
合計				48,000	
財產處分收入	年	1	48,000	48,000	較上年度預算數21,000元，增加27,000元。 財產報廢變賣收入。

# 臺北市地方教育發展基金－臺北市西湖實驗國民中學

## 基金來源－其他財產收入明細表

中華民國112年度

單位：新臺幣元

科 目	單 位	本 年 度 預 算 數			說 明
		數量 業務量	利(費)率	金 額	
合計				850,000	
其他財產收入				850,000	較上年度預算數850,000元，無增減。
	年	1	750,000	750,000	開放學校場地收入(收支對列)。
	人、學期	25x2	1,520	76,000	學生宿舍費收入(收支對列)。
	年	1	24,000	24,000	教職員工停車收入(收支對列)。

# 臺北市地方教育發展基金－臺北市西湖實驗國民中學

## 基金來源－公庫撥款收入明細表

中華民國112年度

單位：新臺幣元

科 目	單位	本 年 度 預 算 數			說 明
		數量 業務量	利(費)率	金 額	
合計				103,404,000	
公庫撥款收入	年	1	103,404,000	103,404,000	較上年度預算數93,653,000元，增加9,751,000元。 市府補助款。



# 臺北市地方教育發展基金－臺北市西湖實驗國民中學

## 基金來源－雜項收入明細表

中華民國112年度

單位：新臺幣元

科 目	單 位	本 年 度 預 算 數			說 明
		數量 業務量	利(費)率	金 額	
合計 雜項收入	年	1	92,000	92,000 92,000 92,000	較上年度預算數42,000元，增加50,000元。 數位學生證補卡費及簡訊費等收入。

# 臺北市地方教育發展基金－臺北市西湖實驗國民中學

## 基金用途－國民教育計畫明細表

中華民國112年度

單位：新臺幣元

前年度 決算數	上年度 預算數	科 目	本 年 度 預 算 數	說 明
92,249,941	88,867,342	合計	97,166,000	
86,345,935	82,180,342	用人費用	90,387,000	
41,232,511	38,796,000	正式員額薪資	46,383,000	較上年度預算數38,796,000元，增加7,587,000元。
40,934,161	38,796,000	職員薪金	46,383,000	
			44,012,760	教職員47人薪金(詳用人費用彙計表)(含教育部補助導師費132,000元及專任輔導教師640,000元)。
			2,370,240	教師3人薪金(詳用人費用彙計表)。
298,350		警餉		
2,200,290	1,362,240	聘僱及兼職人員薪資	1,362,240	較上年度預算數1,362,240元，無增減。
2,200,290	1,362,240	兼職人員酬金	1,362,240	
			8,640	補助調整授課鐘點費之外聘教師勞、健保及勞退費用(教育部補助款)。
			86,400	補助調整授課特教教師鐘點費，3人*2節*40週*360元(教育部補助款)。
			316,800	教師代課鐘點費，本校編制教師總人數36人，按9分之1計，編列4人，每人220節，總節數4人*220節=880節，每節360元。
			86,400	補助調整授課鐘點費之外聘教師勞、健保及勞退費用(教育部補助款)。
			864,000	補助調整教師授課鐘點費，30人*2節*40週*360元(教育部補助款)。
1,077,064	1,161,468	超時工作報酬	1,367,928	較上年度預算數1,161,468元，增加206,460元。
1,077,064	1,161,468	加班費	1,367,928	
			41,344	不休假出勤加班費。
			1,326,584	不休假出勤加班費。
9,285,143	9,018,689	獎金	10,640,961	較上年度預算數9,018,689元，增加1,622,272元。
4,058,491	4,065,000	考績獎金	4,703,260	
			197,520	依考績法規定核發之獎金。
			4,505,740	依考績法規定核發之獎金。
5,226,652	4,953,689	年終獎金	5,937,701	
			5,641,421	依規定於年節加發之獎金。

# 臺北市地方教育發展基金－臺北市西湖實驗國民中學

## 基金用途－國民教育計畫明細表

中華民國112年度

單位：新臺幣元

前年度 決算數	上年度 預算數	科 目	本 年 度 預 算 數	說 明
			296,280	依規定於年節加發之獎金。
26,844,517	25,808,400	退休及卹償金	25,161,072	較上年度預算數25,808,400元，減少647,328元。
26,844,517	25,808,400	職員退休及離職金	25,161,072	
			4,029,480	提撥退撫基金。
			210,600	提撥退撫基金。
			20,920,992	退休人員月退休金，61人*28,010元*12月=20,503,320元；退休遺族遺屬年金(月撫慰金)，3人*11,602元*12月=417,672元；合計20,920,992元。
5,706,410	6,033,545	福利費	5,471,799	較上年度預算數6,033,545元，減少561,746元。
4,168,116	3,896,844	分擔員工保險費	3,452,988	
			252,828	分擔公保、勞保、健保費。
			3,200,160	分擔公保、勞保、健保費。
35,500	146,000	傷病醫藥費	204,100	
			160,000	教職員健康檢查費，10人*16,000元。
			40,500	教職員健康檢查費，9人*4,500元。
			3,600	職業安全衛生健康檢查經費，3人*1,200元。
417,346	505,512	員工通勤交通費	524,664	
			30,240	教師上下班交通費，3人*10月*1,008元。
			169,344	職員上下班交通費，14人*12月*1,008元。
			151,200	教師上下班交通費，10人*12月*1,260元。
			60,480	教師上下班交通費，8人*12月*630元。
			63,000	教師上下班交通費，10人*10月*630元。
			50,400	教師上下班交通費，5人*10月*1,008元。
1,085,448	1,485,189	其他福利費	1,290,047	
			480,000	休假旅遊補助費。
			16,000	休假旅遊補助費。
			30,000	退休人員三節慰問金，5人*6,000元。
			379,800	喪葬補助費，2人*5月*37,980元。
			130,520	結婚補助費，2人*2月*32,630元。
			253,727	子女教育補助費。
3,319,903	4,237,000	服務費用	4,472,000	

# 臺北市地方教育發展基金－臺北市西湖實驗國民中學

## 基金用途－國民教育計畫明細表

中華民國112年度

單位：新臺幣元

前年度 決算數	上年度 預算數	科 目	本 年 度 預 算 數	說 明
1,249,098	1,341,326	水電費	1,479,226	較上年度預算數1,341,326元，增加137,900元。
930,552	1,034,000	工作場所電費	1,024,000	
			154,856	學生在校作息時間內使用冷氣設備電費，13班*11,912元(新增)。
			869,144	電費基本費。
213,396	217,040	工作場所水費	212,226	水費基本費。
105,150	90,286	氣體費	243,000	溫水游泳池瓦斯燃料費。
1,996	2,000	郵電費		較上年度預算數2,000元，減少2,000元。
1,996	2,000	郵費		
23,666	41,950	旅運費	41,950	較上年度預算數41,950元，無增減。
23,666	41,950	國內旅費	41,950	
			32,550	校外教學隨隊人員出差旅費，7人*3天*1,550元。
			3,200	教職員工因公外出洽辦公務或辦理活動等短程車資(普通班級業務費)。
			6,200	教職員工因公出差旅費。
21,030	52,000	印刷裝訂與廣告費	80,000	較上年度預算數52,000元，增加28,000元。
21,030	52,000	印刷及裝訂費	80,000	
			80,000	雙語實驗課程學校印製雙語課程相關資料、校園雙語標示、大圖輸出等。
1,119,099	1,051,200	修理保養及保固費	1,111,800	較上年度預算數1,051,200元，增加60,600元。
944,850	691,000	一般房屋修護費	713,000	
			22,000	停車場設施設備等修繕(收支對列)(新增)。
			231,000	校舍、教室、辦公室及房屋建築等維護費，11班*28,000元*75%(31年以上)。
			460,000	開放學校場地校舍修繕費(收支對列)。
15,297	16,200	機械及設備修護費	15,800	電腦設備維護費(電腦專案計畫)。
158,952	344,000	雜項設備修護費	383,000	
			30,000	學生宿舍設備修護費等(收支對列)。
			26,000	冷氣設備維護費，13班*2,000元(新增)。
			77,000	黑板、課桌椅、各項辦公及教學器材等維護費，11班*28,000元*25%(31年以上)。
			200,000	開放學校場地設施設備維護費(收支對列)。

# 臺北市地方教育發展基金－臺北市西湖實驗國民中學

## 基金用途－國民教育計畫明細表

中華民國112年度

單位：新臺幣元

前年度 決算數	上年度 預算數	科 目	本 年 度 預 算 數	說 明
			50,000	游泳池設施設備維護費(游泳池水電清潔維護費)。
	2,520	保險費	2,520	較上年度預算數2,520元，無增減。
	2,520	其他保險費	2,520	暑期泳訓班保險費，90人*28元(收支對列)。
513,660	1,137,904	一般服務費	1,139,904	較上年度預算數1,137,904元，增加2,000元。
3,760	2,112	佣金、匯費、經理費及手續費	2,112	委託超商代收學雜費手續費，176人*2學期*6元。
407,900	1,017,312	外包費	1,017,312	
			847,760	游泳池救生員外包費，2人*10月*42,388元。
			169,552	暑期泳訓班救生員外包費，2人*2月*42,388元。
	20,480	計時與計件人員酬金	20,480	
			1,440	提撥暑期泳訓班工讀生勞退準備金，1人*1月*1,440元(收支對列)。
			16,800	暑期泳訓班工讀生薪津，100小時*168元(收支對列)。
			2,240	分擔暑期泳訓班工讀生勞保及健保費，1人*1月*2,240元(收支對列)。
102,000	98,000	體育活動費	100,000	
			6,000	文康活動費，本校編列教師3人，每人編列2,000元。
			94,000	文康活動費，本校編列教職員47人，每人編列2,000元。
391,354	608,100	專業服務費	616,600	較上年度預算數608,100元，增加8,500元。
368,790	525,700	講課鐘點、稿費、出席審查及查詢費	534,200	
			40,000	暑期泳訓班教練指導鐘點費，80節*500元(收支對列)。
			4,000	小田園教育體驗實習外聘教師鐘點費，2節*2,000元。
			48,000	太陽光電發電、推廣節能減碳、再生能源教育等講師鐘點費，24節*2,000元(太陽光電發電設備售電回饋)。
			52,000	活化教學及新文化新精神講座鐘點費，26

# 臺北市地方教育發展基金－臺北市西湖實驗國民中學

## 基金用途－國民教育計畫明細表

中華民國112年度

單位：新臺幣元

前年度 決算數	上年度 預算數	科 目	本 年 度 預 算 數	說 明
				節*2,000元。
			26,000	輔導活動相關講座、教師輔導知能研習、個案會議及個案輔導諮商費，13節*2,000元。
			32,000	國中冬夏令營活動講師鐘點費，16節*2,000元。
			29,000	課後社團活動內聘講座鐘點費，29節*1,000元。
			18,000	性別平等教育宣導活動講座鐘點費，9節*2,000元。
			5,000	性別平等事件諮詢會議專家學者出席費，2人次*2,500元。
			30,000	教師專業成長講座鐘點費，15節*2,000元。
			4,000	國中適性入學宣導講師鐘點費，2節*2,000元(含教育部補助2,000元)。
			56,000	分組活動外聘鐘點費，28節*2,000元。
			7,200	特教班教材編輯費，1班*12月*600元。
			6,000	特教班外聘講座鐘點費，3節*2,000元(特教班業務費)。
			2,000	技職教育、免試及十二年國教校園宣導外聘講座鐘點費，1節*2,000元。
			15,000	雙語實驗課程學校專家學者出席費，6人次*2,500元。
			160,000	雙語實驗課程學校講座鐘點費，80節*2,000元。
22,064	31,200	委託檢驗(定)試驗認證費	31,200	
			27,600	申報消防安全檢測費及建築物公共安全檢查費等(普通班級業務費)。
			3,600	飲水機水質檢驗費，3臺*1,200元。
500	1,200	試務甄選費	1,200	
			1,200	教師甄選試務費用。
	50,000	其他專業服務費	50,000	開放學校場地校園安全機動巡邏、區域聯防等保全費用(收支對列)。
1,564,950	1,155,000	材料及用品費	1,300,000	
709,564	521,120	使用材料費	472,320	較上年度預算數521,120元，減少48,800元。
709,564	521,120	設備零件	472,320	

# 臺北市地方教育發展基金－臺北市西湖實驗國民中學

## 基金用途－國民教育計畫明細表

中華民國112年度

單位：新臺幣元

前年度 決算數	上年度 預算數	科 目	本 年 度 預 算 數	說 明
			30,000	學生宿舍用具等(收支對列)。
			10,000	辦理綠屋頂計畫灑水系統設備材料(含佈線)等。
			75,020	太陽光電發電、推廣節能減碳、再生能源教育等教具、教材費(太陽光電發電設備售電回饋)。
			69,300	電腦設備維護及管理費，11班*6,300元。
			7,500	L型辦公桌(附三抽式側邊桌，1600*700*740mm)1張(人事室)(由班級設備費移列)(新增)。
			44,250	電話機，15臺*2,950元(總務處)(由班級設備費移列)(新增)。
			8,300	移動式抽水馬達1臺(總務處)(由班級設備費移列)(新增)。
			3,200	辦公室OA屏風(112*140cm)1組(學生事務處健康中心)(由班級設備費移列)(新增)。
			9,600	辦公室OA屏風(112*70cm)，4組*2,400元(學生事務處健康中心)(由班級設備費移列)(新增)。
			12,000	實物投影機，3臺*4,000元(由特殊班設備費移列)(新增)。
			4,000	A3裁紙機1臺(由特殊班設備費移列)(新增)。
			89,000	雙語實驗課程學校雙語數位教材系統及其他相關教材、教具等。
			50,000	各領域教學用教具器材等(由班級設備費移列)。
			2,150	三層手推車1臺(教務處設備組)(由班級設備費移列)(新增)。
			6,990	氣泡水機(含10L食品級二氧化碳鋼瓶)1臺(教務處設備組)(由班級設備費移列)(新增)。
			2,880	氣泡水機1臺(教務處設備組)(由班級設備費移列)(新增)。
			19,500	USB充電電磨組，15組*1,300元(教務處設備組)(由班級設備費移列)(新增)。
			6,000	壓克力加熱器1臺(教務處設備組)(由班級設備費移列)(新增)。

# 臺北市地方教育發展基金－臺北市西湖實驗國民中學

## 基金用途－國民教育計畫明細表

中華民國112年度

單位：新臺幣元

前年度 決算數	上年度 預算數	科 目	本 年 度 預 算 數	說 明
			12,000	迷你安妮，4組*3,000元(教務處設備組)(由班級設備費移列)(新增)。
			2,130	手推車1臺(教務處設備組)(由班級設備費移列)(新增)。
			8,500	電動投影布幕(70*70吋)1組(教務處設備組)(由班級設備費移列)(新增)。
855,386	633,880	用品消耗	827,680	較上年度預算數633,880元，增加193,800元。
2,096	1,200	辦公(事務)用品	1,200	
			1,200	特教班教學文具用品等(特教班業務費)。
60,000	42,000	報章雜誌	42,000	圖書、視聽、期刊及報紙等(由班級設備費移列)。
5,067	15,000	醫療用品(非醫療院所使用)	15,000	健康中心藥品。
788,223	575,680	其他用品消耗	769,480	
			8,000	專用垃圾袋費用(普通班級業務費)。
			14,000	校園環境清潔及衛生紙等用品(普通班級業務費)。
			110,560	普通班教學文具用品等，8班*13,820元(普通班級教學材料費)。
			13,820	特教班教學材料費，1班*13,820元。
			29,200	游泳池消毒劑等(游泳池水電清潔維護費)。
			380,000	體育班訓練用品及教材(體育班業務費)。
			55,000	辦理綠屋頂計畫植栽、有機肥料、培養土、植物種苗等(由教育局移列)。
			51,000	小田園教育體驗實習活動材料及器具等。
			16,000	學生宿舍清潔用具及雜支等(收支對列)。
			25,000	開放學校場地文具、場地布置費用等(收支對列)。
			12,000	活化教學及新文化新精神用材料及文具用品等。
			8,000	國中冬夏令營活動材料、文具用品等。
			24,000	輔導活動文具用品等。
			10,000	國中生涯發展教育活動材料費、文具用品等。
			1,000	教師甄選業務用品。



# 臺北市地方教育發展基金－臺北市西湖實驗國民中學

## 基金用途－國民教育計畫明細表

中華民國112年度

單位：新臺幣元

前年度 決算數	上年度 預算數	科 目	本 年 度 預 算 數	說 明
			900	辦理教師甄選工作人員會議逾時誤餐費用，9人次*100元。
			2,000	性別平等教育宣導活動材料用品等。
			1,000	課後社團活動材料及文具用品等。
			6,000	雙語實驗課程學校辦理專題講座、發表會或教學觀摩等活動逾時誤餐費用，60人次*100元。
			2,000	停車場遙控器、清潔用品等(收支對列)(新增)。
4,800	5,000	租金、償債、利息及相關手續費	5,000	
4,800	5,000	雜項設備租金	5,000	較上年度預算數5,000元，無增減。
4,800	5,000	雜項設備租金	5,000	
			4,800	電錶月租費，12月*400元(普通班級業務費)。
			200	配合預算編列至千元，增列進位數200元。
13,059	15,000	稅捐及規費(強制費)	15,000	
13,059	15,000	房屋稅	15,000	較上年度預算數15,000元，無增減。
13,059	15,000	一般房屋稅	15,000	開放學校場地房屋稅(收支對列)。
477,893	723,000	會費、捐助、補助、分攤、照護、救濟與交流活動費	724,000	
34,000	32,000	捐助、補助與獎助	32,000	較上年度預算數32,000元，無增減。
34,000	32,000	獎助學員生給與	32,000	
			22,000	優秀學生獎學金，11班*2學期*1,000元。
			10,000	教育關懷獎每校推薦1名學生獎助金。
443,893	691,000	補貼、獎勵、慰問、照護與救濟	692,000	較上年度預算數691,000元，增加1,000元。
27,401	29,400	獎勵費用	30,000	敬師獎勵活動費，50人*600元。
416,492	661,600	其他補貼、獎勵、慰問、照護與救濟	662,000	
			49,400	弱勢學生教科書補助費用，38人*1,300元。
			338,100	清寒學生餐費補助，28人*125日*55元+28人*80日*65元。
			980	配合預算編列至千元，增列進位數980元。
			273,520	補助學校午餐使用有機蔬菜或有機米計

# 臺北市地方教育發展基金－臺北市西湖實驗國民中學

## 基金用途－國民教育計畫明細表

中華民國112年度

單位：新臺幣元

前年度 決算數	上年度 預算數	科 目	本 年 度 預 算 數	說 明
				畫，263人*40週*26元。
523,401	552,000	其他	263,000	
523,401	552,000	其他支出	263,000	較上年度預算數552,000元，減少289,000元。
523,401	552,000	其他	263,000	
			50,400	執行學生路隊安全導護費，2人*40週*10次*63元。
			5,000	退休人員紀念品，1人*5,000元。
			134,000	體育班參加各項比賽費用等(體育班業務費)。
			47,160	運動會辦理各項競賽用錦旗及獎牌等。
			16,300	班級自治費，163人*2學期*50元。
			3,640	國中生涯發展教育活動場地佈置及交通費等。
			6,500	童軍教育登記費等。

# 臺北市地方教育發展基金－臺北市西湖實驗國民中學

## 基金用途－一般行政管理計畫明細表

中華民國112年度

單位：新臺幣元

前年度 決算數	上年度 預算數	科 目	本 年 度 預 算 數	說 明
2,371,198	3,061,658	合計	3,119,000	
	4,658	用人費用	4,000	
	4,658	超時工作報酬	4,000	較上年度預算數4,658元，減少658元。
	4,658	加班費	4,000	校內同仁例假日人力支援(統籌業務費)。
2,209,286	2,829,000	服務費用	3,030,000	
		郵電費	73,000	較上年度預算數0元，增加73,000元。
		郵費	8,000	寄發通知單郵資(統籌業務費)(新增)。
		電話費	65,000	電話費(統籌業務費)(新增)。
		印刷裝訂與廣告費	70,560	較上年度預算數0元，增加70,560元。
		印刷及裝訂費	70,560	影印機使用費，1臺*12月*8,400張* 0.7元(統籌業務費)(新增)。
1,760,740	2,227,168	一般服務費	2,285,392	較上年度預算數2,227,168元，增加58,224元。
1,760,740	2,227,168	外包費	2,285,392	
			160,000	消化超額職工(技工、工友)業務外包費，4人*40,000元。
			912,000	工友勞務外包費，2人*12月*38,000元。
			1,213,392	校警勞務外包費，2人*12月*50,558元。
376,546	529,832	專業服務費	529,048	較上年度預算數529,832元，減少784元。
376,546	529,832	其他專業服務費	529,048	
			96,000	校園安全機械定點保全費用。
			433,048	校園安全機動巡邏、區域聯防等保全費用。
72,000	72,000	公共關係費	72,000	較上年度預算數72,000元，無增減。
72,000	72,000	公共關係費	72,000	校長特別費，12月*6,000元。
160,912	227,000	材料及用品費	84,000	
160,912	227,000	用品消耗	84,000	較上年度預算數227,000元，減少143,000元。
157,812	227,000	辦公(事務)用品	84,000	
			360	配合預算編列至千元，增列進位數360元。
			83,640	統籌業務費計算如下：普通班8班、體育班3班，未達15班以15班編列，1,290元*15班*12月=232,200元，除依實際需求移列影印機使用費70,560元、電話費65,000元、郵費8,000元、加班費4,000元、會費1,000元外，

# 臺北市地方教育發展基金－臺北市西湖實驗國民中學

## 基金用途－一般行政管理計畫明細表

中華民國112年度

單位：新臺幣元

前年度 決算數	上年度 預算數	科 目	本 年 度 預 算 數	說 明
				其餘如列數。
3,100		服裝		
1,000	1,000	會費、捐助、補助、分攤、照 護、救濟與交流活動費	1,000	
1,000	1,000	會費	1,000	較上年度預算數1,000元，無增減。
1,000	1,000	職業團體會費	1,000	護理師1人公會會費(統籌業務費)。

# 臺北市地方教育發展基金－臺北市西湖實驗國民中學

## 基金用途－建築及設備計畫明細表

中華民國112年度

單位：新臺幣元

前年度 決算數	上年度 預算數	科 目	本 年 度 預 算 數	說 明
5,173,064	4,688,000	合計	4,624,000	
5,173,064	4,688,000	購建固定資產、無形資產及非理財 目的之長期投資	4,624,000	
956,876	528,000	購建固定資產	601,000	
956,876	528,000	一般建築及設備計畫	601,000	
		班級設備	195,000	
		購置機械及設備	22,000	
			22,000	新購自動刨木機1組(教務處設備組)。
		購置雜項設備	173,000	
			42,000	新購羽球迴力板1臺(學生事務處體育組)。
			81,000	新購實木閱覽桌(180*90cm)，6張*13,500元(教務處設備組)。
			50,000	汰換4門風冷半凍半藏冰箱1臺(教務處設備組)。
		資訊設備	406,000	
		購置機械及設備	406,000	
			72,000	汰換平板電腦，6部*12,000元(電腦專案計畫)。
			204,000	汰換桌上型電腦(含顯示器)，8部*25,500元(電腦專案計畫)。
			51,000	汰換筆記型電腦，2部*25,500元(電腦專案計畫)。
			79,000	汰換網路及資訊周邊設備(電腦專案計畫)。
956,876	528,000	校園設備		
815,200	474,000	購置機械及設備		
26,000		購置交通及運輸設備		
115,676	54,000	購置雜項設備		
36,000	36,000	購置無形資產	36,000	
36,000	36,000	一般建築及設備計畫	36,000	
36,000	36,000	資訊設備	36,000	
36,000	36,000	購置電腦軟體	36,000	
			36,000	電腦教學軟體費(電腦專案計畫)。
4,180,188	4,124,000	遞延支出	3,987,000	

# 臺北市地方教育發展基金－臺北市西湖實驗國民中學

## 基金用途－建築及設備計畫明細表

中華民國112年度

單位：新臺幣元

前年度 決算數	上年度 預算數	科 目	本 年 度 預 算 數	說 明
4,180,188	4,124,000	一般建築及設備計畫	3,987,000	
		中正樓廊道整修工程(第1期)	3,987,000	
		遞延修繕房屋建築支出	3,987,000	
			3,647,760	一、施工費。
			266,286	二、委託技術服務費(總包價法)。
			72,954	三、工程管理費(依施工費約2%提列)。
4,180,188	4,124,000	校園整修工程		
2,934,967	4,124,000	遞延修繕房屋建築支出		
1,245,221		其他遞延支出		

# 預 算 參 考 表

# 臺北市地方教育發展基金－臺北市西湖實驗國民中學

## 預計平衡表

中華民國112年12月31日

單位：新臺幣千元

110年(前年) 12月31日 決算數	科 目	112年12月31日 預計數	111年12月31日 預計數	比較增減(-)
5,410,208	資產合計	5,407,774	5,408,223	-449
5,410,208	資產	5,407,774	5,408,223	-449
20,554	流動資產	18,120	18,569	-449
20,055	現金	17,621	18,070	-449
20,055	銀行存款	17,621	18,070	-449
245	應收款項	245	245	
245	其他應收款	245	245	
255	預付款項	255	255	
255	預付費用	255	255	
1,131	投資、長期應收款項、貸墊款及準備金	1,131	1,131	
1,131	準備金	1,131	1,131	
1,131	其他準備金	1,131	1,131	
5,388,524	其他資產	5,388,524	5,388,524	
5,388,524	什項資產	5,388,524	5,388,524	
13	暫付及待結轉帳項	13	13	
5,388,510	代管資產	5,388,510	5,388,510	
5,410,208	負債及基金餘額合計	5,407,774	5,408,223	-449
5,405,890	負債	5,405,890	5,405,890	
16,207	流動負債	16,207	16,207	
15,977	應付款項	15,977	15,977	
15,422	應付代收款	15,422	15,422	
554	應付費用	554	554	
230	預收款項	230	230	
230	預收收入	230	230	
5,389,683	其他負債	5,389,683	5,389,683	
5,389,683	什項負債	5,389,683	5,389,683	
1,137	存入保證金	1,137	1,137	
5,388,510	應付代管資產	5,388,510	5,388,510	
35	暫收及待結轉帳項	35	35	
4,319	基金餘額	1,885	2,334	-449
4,319	基金餘額	1,885	2,334	-449
4,319	基金餘額	1,885	2,334	-449
4,319	累積餘額	1,885	2,334	-449

註：1.信託代理與保證資產(負債)前年度決算數0元，上年度預計數0元，本年度預計數0元。2.或有資產(負債)0元。3.本基金自93年度起，本固定項目分開原則，將屬長期固定帳項，包括固定資產5,528,231元、無形資產83,916元及長期債務0元等，另立帳類管理，未納入本表。



## 臺北市地方教育發展基金一

## 各項費用

中華民國

前年度 決算數	上年度 預算數	計畫別		合計	國民教育計畫
		用途別科目			
99,794,203	96,617,000	合計		104,909,000	97,166,000
86,345,935	82,185,000	用人費用		90,391,000	90,387,000
41,232,511	38,796,000	正式員額薪資		46,383,000	46,383,000
40,934,161	38,796,000	職員薪金		46,383,000	46,383,000
298,350		警餉			
2,200,290	1,362,240	聘僱及兼職人員薪資		1,362,240	1,362,240
2,200,290	1,362,240	兼職人員酬金		1,362,240	1,362,240
1,077,064	1,166,126	超時工作報酬		1,371,928	1,367,928
1,077,064	1,166,126	加班費		1,371,928	1,367,928
9,285,143	9,018,689	獎金		10,640,961	10,640,961
4,058,491	4,065,000	考績獎金		4,703,260	4,703,260
5,226,652	4,953,689	年終獎金		5,937,701	5,937,701
26,844,517	25,808,400	退休及卹償金		25,161,072	25,161,072
26,844,517	25,808,400	職員退休及離職金		25,161,072	25,161,072
5,706,410	6,033,545	福利費		5,471,799	5,471,799
4,168,116	3,896,844	分擔員工保險費		3,452,988	3,452,988
35,500	146,000	傷病醫藥費		204,100	204,100
417,346	505,512	員工通勤交通費		524,664	524,664
1,085,448	1,485,189	其他福利費		1,290,047	1,290,047
5,529,189	7,066,000	服務費用		7,502,000	4,472,000
1,249,098	1,341,326	水電費		1,479,226	1,479,226
930,552	1,034,000	工作場所電費		1,024,000	1,024,000
213,396	217,040	工作場所水費		212,226	212,226
105,150	90,286	氣體費		243,000	243,000
1,996	2,000	郵電費		73,000	
1,996	2,000	郵費		8,000	
		電話費		65,000	
23,666	41,950	旅運費		41,950	41,950
23,666	41,950	國內旅費		41,950	41,950
21,030	52,000	印刷裝訂與廣告費		150,560	80,000
21,030	52,000	印刷及裝訂費		150,560	80,000

# 臺北市西湖實驗國民中學

## 彙計表

112年度

單位：新臺幣元

一般行政管理計畫	建築及設備計畫				
3,119,000	4,624,000				
4,000					
4,000					
4,000					
3,030,000					
73,000					
8,000					
65,000					
70,560					
70,560					

## 臺北市地方教育發展基金一

## 各項費用

中華民國

前年度 決算數	上年度 預算數	計畫別		合計	國民教育計畫
		用途別科目			
1,119,099	1,051,200	修理保養及保固費		1,111,800	1,111,800
944,850	691,000	一般房屋修護費		713,000	713,000
15,297	16,200	機械及設備修護費		15,800	15,800
158,952	344,000	雜項設備修護費		383,000	383,000
	2,520	保險費		2,520	2,520
	2,520	其他保險費		2,520	2,520
2,274,400	3,365,072	一般服務費		3,425,296	1,139,904
3,760	2,112	佣金、匯費、經理費及手續費		2,112	2,112
2,168,640	3,244,480	外包費		3,302,704	1,017,312
	20,480	計時與計件人員酬金		20,480	20,480
102,000	98,000	體育活動費		100,000	100,000
767,900	1,137,932	專業服務費		1,145,648	616,600
368,790	525,700	講課鐘點、稿費、出席審查及查詢費		534,200	534,200
22,064	31,200	委託檢驗(定)試驗認證費		31,200	31,200
500	1,200	試務甄選費		1,200	1,200
376,546	579,832	其他專業服務費		579,048	50,000
72,000	72,000	公共關係費		72,000	
72,000	72,000	公共關係費		72,000	
1,725,862	1,382,000	材料及用品費		1,384,000	1,300,000
709,564	521,120	使用材料費		472,320	472,320
709,564	521,120	設備零件		472,320	472,320
1,016,298	860,880	用品消耗		911,680	827,680
159,908	228,200	辦公(事務)用品		85,200	1,200
60,000	42,000	報章雜誌		42,000	42,000
3,100		服裝			
5,067	15,000	醫療用品(非醫療院所使用)		15,000	15,000
788,223	575,680	其他用品消耗		769,480	769,480
4,800	5,000	租金、償債、利息及相關手續費		5,000	5,000
4,800	5,000	雜項設備租金		5,000	5,000
4,800	5,000	雜項設備租金		5,000	5,000
5,173,064	4,688,000	購建固定資產、無形資產及非理財目的之長期投資		4,624,000	

# 臺北市西湖實驗國民中學

## 彙計表

112年度

單位：新臺幣元

一般行政管理計畫	建築及設備計畫				
2,285,392					
2,285,392					
529,048					
529,048					
72,000					
72,000					
84,000					
84,000					
84,000	4,624,000				

臺北市地方教育發展基金一

各項費用

中華民國

前年度 決算數	上年度 預算數	計畫別		合計	國民教育計畫
		用途別科目			
956,876	528,000	購建固定資產		601,000	
815,200	474,000	購置機械及設備		428,000	
26,000		購置交通及運輸設備			
115,676	54,000	購置雜項設備		173,000	
36,000	36,000	購置無形資產		36,000	
36,000	36,000	購置電腦軟體		36,000	
4,180,188	4,124,000	遞延支出		3,987,000	
2,934,967	4,124,000	遞延修繕房屋建築支出		3,987,000	
1,245,221		其他遞延支出			
13,059	15,000	稅捐及規費(強制費)		15,000	15,000
13,059	15,000	房屋稅		15,000	15,000
13,059	15,000	一般房屋稅		15,000	15,000
478,893	724,000	會費、捐助、補助、分攤、照護、救濟 與交流活動費		725,000	724,000
1,000	1,000	會費		1,000	
1,000	1,000	職業團體會費		1,000	
34,000	32,000	捐助、補助與獎助		32,000	32,000
34,000	32,000	獎助學員生給與		32,000	32,000
443,893	691,000	補貼、獎勵、慰問、照護與救濟		692,000	692,000
27,401	29,400	獎勵費用		30,000	30,000
416,492	661,600	其他補貼、獎勵、慰問、照護與救濟		662,000	662,000
523,401	552,000	其他		263,000	263,000
523,401	552,000	其他支出		263,000	263,000
523,401	552,000	其他		263,000	263,000

# 臺北市西湖實驗國民中學

## 彙計表

112年度

單位：新臺幣元

一般行政管理計畫	建築及設備計畫				
	601,000				
	428,000				
	173,000				
	36,000				
	36,000				
	3,987,000				
	3,987,000				
1,000					
1,000					
1,000					

# 臺北市地方教育發展基金－臺北市西湖實驗國民中學

## 員工人數彙計表

中華民國112年度

單位：人

計 畫 及 項 目	上年度最高可 進用員額數	本年度 增減(-)數	本年度最高可 進用員額數	說 明
合計	49	1	50	
國民教育計畫部分	49	1	50	
職員	49	1	50	

註：1.本表約僱、聘用係指奉准有案之約聘僱人員。

2.外包費編列救生員2人、工友外包2人、校警外包2人、消化超額職工業務外包費等，計330萬2,704元。 3.計時與計件人員酬金編列暑期泳池工讀生時薪等，計2萬480元。

本 頁 空 白



臺北市地方教育發展基金一

用人費用

中華民國

計畫及項目	合計	正式 員額 薪資	聘僱 人員 薪資	超時 工作 報酬	津貼	獎 金		
						年終獎金	考績獎金	其他
合計	90,391,000	46,383,000		1,371,928		5,937,701	4,703,260	
國民教育計畫	90,387,000	46,383,000		1,367,928		5,937,701	4,703,260	
正式人員	68,073,768	46,383,000		1,367,928		5,937,701	4,703,260	
兼任人員	1,362,240							
其他人員	20,950,992							
一般行政管理計畫	4,000			4,000				
正式人員	4,000			4,000				

註：1.本表兼任人員用人費用，係學校教職員兼課或請假代課鐘點費。2.外包費編列救生員2人、工友外包2人、校警外包2人、消化超額職工業務外包費等，計330萬2,704元。3.計時與計件人員酬金編列暑期泳池工讀生時薪等，計2萬480元。

# 臺北市西湖實驗國民中學

## 彙計表

112年度

單位：新臺幣元

退休及卹償金		資遣費	福 利 費					提繳費	兼任 人員 用人 費用
退休金	卹償金		分擔 保險費	傷病 醫藥費	提撥 福利金	員工通勤 交通費	其他		
25,161,072			3,452,988	204,100		524,664	1,290,047		1,362,240
25,161,072			3,452,988	204,100		524,664	1,290,047		1,362,240
4,240,080			3,452,988	204,100		524,664	1,260,047		1,362,240
20,920,992							30,000		

臺北市地方教育發展基金－臺北市西湖實驗國民中學

單位（或計畫）成本分析表

中華民國112年度

單位：新臺幣千元

計畫別	單位	單位成本(元)或 平均利(費)率	數量	預算數	說明
合計				104,909	
國民教育計畫				97,166	
一般行政管理計畫				3,119	
建築及設備計畫				4,624	

# 臺北市地方教育發展基金－臺北市西湖實驗國民中學

## 5年來主要業務計畫分析表

中華民國112年度

單位：新臺幣千元

年度及項目	單位	數量	單位成本(元)或 平均利(費)率	金額	說明
(本)年度預算數					
國民教育計畫				97,166	
(上)年度預算數					
國民教育計畫				88,867	
(前)年度決算數					
國民教育計畫				92,250	
(109)年度決算數					
國民教育計畫				75,268	
(108)年度決算數					
國民教育計畫				73,271	

臺北市地方教育發展基金－臺北市西湖實驗國民中學

資本資產明細表

中華民國112年度

單位：新臺幣千元

項 目	取得成本 (期初餘額)	以前年度 累計折舊/ 長期投資 評 價	本 年 度 變 動				本年度累計折 舊/長期投資 評價變動數	期末餘額	
			增加		減少				主要增減 原因說明
			金額	類型	金額	類型			
合計	34,900	27,122	637		37		2,767	5,612	
土地改良物	1,225	337					81	807	
機械及設備	19,668	16,186	428	增置			1,571	2,339	
交通及運輸 設備	1,814	1,512					150	152	
雜項設備	12,108	9,086	173	增置			965	2,230	
電腦軟體	85		36	增置	37	無形資 產攤銷		84	