

中華民國 112 年度

4-0501103

臺北市總預算

臺北市政府教育局主管

臺北市地方教育發展基金

臺北市立大安高級工業職業學校附屬單位預算之分  
預算

(特別收入基金)

臺北市立大安高級工業職業學校編

# 臺北市地方教育發展基金－臺北市立大安高級工業職業學校

## 目次

中華民國112年度

一、財務摘要 .....	第 1 頁
二、業務計畫及預算概要 .....	第 3 -17 頁
三、預算主要表	
(一) 基金來源、用途及餘絀預計表 .....	第 19 頁
(二) 現金流量預計表 .....	第 20 頁
四、預算明細表	
(一) 基金來源－服務收入明細表 .....	第 21 頁
(二) 基金來源－財產處分收入明細表 .....	第 22 頁
(三) 基金來源－其他財產收入明細表 .....	第 23 頁
(四) 基金來源－公庫撥款收入明細表 .....	第 24 頁
(五) 基金來源－學雜費收入明細表 .....	第 25 -26 頁
(六) 基金來源－受贈收入明細表 .....	第 27 頁
(七) 基金來源－雜項收入明細表 .....	第 28 頁
(八) 基金用途－高中及高職教育計畫明細表 .....	第 29 -48 頁
(九) 基金用途－一般行政管理計畫明細表 .....	第 49 -50 頁
(十) 基金用途－建築及設備計畫明細表 .....	第 51 -56 頁
五、預算參考表	
(一) 預計平衡表 .....	第 57 頁
(二) 各項費用彙計表 .....	第 58 -65 頁
(三) 員工人數彙計表 .....	第 66 頁
(四) 用人費用彙計表 .....	第 68 -69 頁
(五) 聘用及約僱人員明細表 .....	第 70 -71 頁
(六) 單位(或計畫)成本分析表 .....	第 72 頁

# 臺北市地方教育發展基金－臺北市立大安高級工業職業學校

## 目 次

中華民國112年度

(七) 5年來主要業務計畫分析表 .....	第 73 頁
(八) 繼續性計畫分年資金需求表 .....	第 74 -75 頁
(九) 資本資產明細表 .....	第 76 頁

# 臺北市地方教育發展基金－臺北市立大安高級工業職業學校

## 財務摘要

中華民國112年度

單位：新臺幣千元

項 目	本 年 度	上 年 度	比較增減數	%
經營成績：				
基金來源	628,766	597,532	31,234	5.23
基金用途	646,311	617,514	28,797	4.66
賸餘(短絀)	-17,545	-19,982	2,437	--
餘絀情形：				
基金餘額	10,869	28,414	-17,545	-61.75
現金流量(註)：				
現金及約當現金之淨增(減)	-17,545	-19,982	2,437	--

附註：現金流量係採現金及約當現金基礎，包括現金及自投資日起3個月內到期或清償之債權證券。

本 頁 空 白

# 業務計畫及預算概要

## 業務計畫及預算概要

中華民國 112 年度

### 壹、基金概況

#### 一、設立宗旨及願景：

- (一) 本校遵照憲法第 158 條及 160 條規定，教育文化應發展國民之民族精神、自治精神，國民道德與健全體格、科學及生活智能，以培養八大學習領域及十大基本能力。
- (二) 本校自 91 年度起依教育經費編列與管理法第 13 條規定設置「臺北市地方教育發展基金」，以促進教育健全發展，提昇教育經費運用績效。
- (三) 本校以「技職領航，科技揚帆」為願景，以技職教育的專業素養，厚實學生科技基礎能力，培養靈活思辨能力及強化問題解決能力。將學生自「基礎技術能力」提升為「科技應用能力」，讓本校成為臺灣科技人才的搖籃，技職教育的代名詞。

#### 二、施政重點：

- (一) 開啟多元智慧：尊重每個學生獨特的個性，以多元智慧的觀點協助他找到生命的亮點，肯定天生我才必有用，能知於學，樂於學。
- (二) 培養生活能力：培養學生帶得走的公民關鍵能力，強化自我管理、閱讀理解、理性批判、問題解決、奉獻服務、溝通表達等核心素養。
- (三) 蘊育人文情懷：在溫馨開放的校園文化中，孕育人文情懷，學會尊重、包容；建構生命的價值、完成人性的開展。
- (四) 建置溫馨民主的校園文化：
  1. 以參與式管理、落實行政、教師會、家長會三者的良性互動。
  2. 以學生第一，教學優先的觀念提昇行政服務效率。
  3. 放下威權心態，開啟校園民主之風氣。
- (五) 推動適性教學：
  1. 落實校本課程理念，採多元化、活潑化的教學及評量。
  2. 運用校內、外資源，加強多元學習能力。
  3. 關懷相對弱勢學生之教學及輔導。
  4. 推動行動學習，充實學生運用資訊之知能，並提昇教師運用學習載具教學之能力。
- (六) 辦理發展性的訓輔活動：
  1. 辦理各項活動、競賽及展演。

## 業務計畫及預算概要

中華民國 112 年度

2. 推動校內外學習服務。
3. 發展績優社團及校隊，如足球、管樂、棒球、籃球、桌球等。
4. 加強新興領域教育的辦理，並融入各科教學以收成效。

### (七) 辦理特色課程：

1. 配合十二年國民基本教育，發展特色課程，透過特色課程之實施，達成適性揚才之目的。
2. 透過教師專業發展及學校資源統整，改變教師教學方式及學生學習模式，永續精進發展特色課程。

### 三、組織概況：

本校設置校長 1 人，綜理全校校務，下設教務處、學生事務處、總務處、輔導室、圖書館、實習處、進修部、人事室及會計室等單位。

內部分層業務如下：

#### (一) 教務處：秉承校長之命，辦理全校教務事項。

1. 教學組：掌理課程編排、課業考查、教學研究及教學指導等事項。
2. 註冊組：掌理註冊、編班、轉學、休學及成績考查等有關學籍事項。
3. 設備組：掌理教學設備計畫之擬定、用具之管理、保管等事項。
4. 特殊教育組：掌理特教學生特殊需求之安排，包括資源班之入班教學輔導等個別化教育計畫或個別輔導計畫等事項。
5. 實習研究組：辦理教師專業發展評鑑、教學輔導制度、學生海外體驗學習活動等事項。

#### (二) 學生事務處：秉承校長之命，辦理全校學生事務事項。

1. 訓育組：掌理訓育計畫之擬定，指導班聯會、代聯會等學生自治團體之健全發展，並透過各項活動，實施性別教育，人權教育與群己關係之教育。
2. 生活輔導組：重視生活輔導之技巧與方法，加強道德教育與法律常識教育以落實全方位人格教育為目標。
3. 體育組：加強學生體能訓練，重視團隊合作精神與良好運動風度之養成。
4. 衛生組：重視校園環境之整理與美化，配合宣導實施防災意識、環保教育與人口教育。

#### (三) 總務處：秉承校長之命，辦理全校總務事項。



## 業務計畫及預算概要

中華民國 112 年度

1. 文書組：辦理公文收發登記與典守學校印信，撰擬繕校及檔案保管等事項。
  2. 庶務組：辦理校舍場地佈置及環境美化，監督校舍建築及整修，財物購買保管及分配等事項。
  3. 出納組：辦理現金、票據、契約之保管等收支移轉等事項。
  4. 經營組：掌理校舍財產管理、場所租借及盤點財產、物品及辦理增減登記、轉移、報廢。
- (四) 圖書館：秉承校長之命，辦理圖書分類編目、自動化作業系統維護，參考諮詢服務，推動圖書館利用教育及資訊融入教學、校園網路管理等事項。
- 資訊媒體組：掌理校務行政電腦、網路之維護管理、資訊研習、網路線上學習、遠距教學及其他資訊等相關事項。
- (五) 輔導室：秉承校長之命，視學生身心狀況及需求提供發展性輔導，介入性輔導或處理性輔導，並掌理學生輔導與諮商，實施適性生涯輔導等事項。
- (六) 實習處：承校長之命，辦理各科實習及其他有關事項。
1. 實習組：掌理校內實習設備、器材、材料管理及技能競賽等事項。
  2. 技能檢定組：掌理畢業生就業調查、安置與追蹤、輔導，成人教育、國中技藝教育及技能檢定等事項。
- (七) 進修部：秉承校長之命，辦理進修部教務訓導事項。
1. 教學組：掌理教學實施、教學研究、學業考試、作業檢查、課務安排、教師授課、教科書評選、設備及教師進修等事項。
  2. 註冊組：掌理註冊、編班、學籍登記、轉學、休學及成績考查等事項。
  3. 學生事務組：掌理訓育工作實施、週班會、慶典、校外教學及學生課外活動之輔導等事項。
  4. 生活輔導組：掌理學生日常生活輔導、勤惰考查、獎懲及德育成績考查等事項。
  5. 衛生組：掌理學生體格檢查、保健及學校環境衛生等事項。
  6. 實習輔導組：掌理學生工場實習計畫督導設備器材管理、技能檢定競賽、就業輔導等事項。

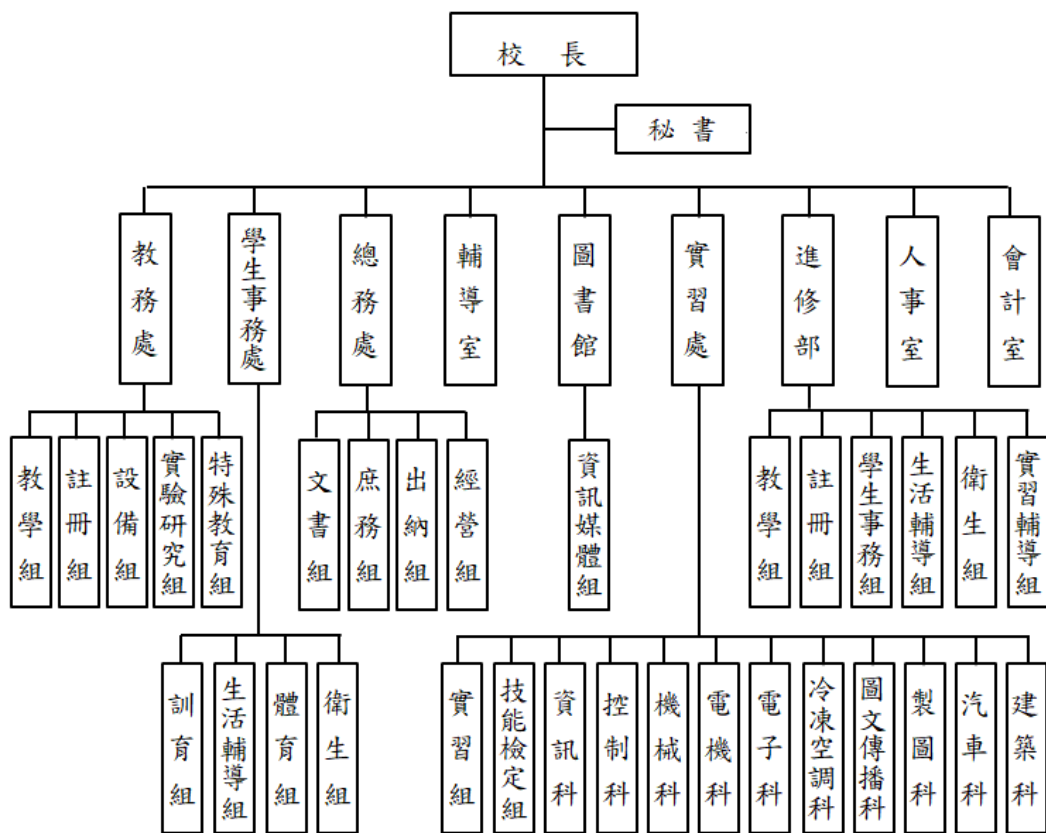
## 業務計畫及預算概要

中華民國 112 年度

7. 總務、人事、會計、圖書業務均由本校有關處室兼辦。

(八) 人事室：秉承上級人事機關之監督與指導，並受校長之指揮，依法辦理人事管理查核等事項。

(九) 會計室：秉承上級主計機關之監督與指導，並受校長之指揮，依法辦理歲計、會計、統計等事項。



# 臺北市地方教育發展基金 - 臺北市立大安高級工業職業學校

## 業務計畫及預算概要

中華民國 112 年度

### 四、基金歸類及屬性：

本校地方教育發展基金依據教育經費編列與管理法第 13 條規定設置，本基金為預算法第 4 條第 1 項第 2 款第 5 目所定之特別收入基金，以本府教育局為管理機關。

### 貳、業務計畫

#### 一、基金來源：

單位：新臺幣千元

業務計畫	本年度預算數	實施內容
勞務收入	776	本年度預計辦理 2 學期教科書採購收取之作業管理費及教師甄選報名費等收入。
財產收入	1,090	本年度預計辦理財產報廢變賣之殘值收入、教職員工停車收入、校園場地開放收入等。
政府撥入收入	578,976	本年度預計由公庫撥入數。
教學收入	46,338	本年度預計收取學生之學費、雜費、課業輔導等收入。
其他收入	1,586	本年度預計收取學生助學金等各界捐款收入、數位學生證補卡及廠商履約逾期罰款等收入。

#### 二、基金用途：

單位：新臺幣千元

業務計畫	本年度預算數	實施內容
高中及高職教育計畫	622,914	本年度預計辦理教學事項為： 1. 各項教學、學生事務、圖書及輔導等業務。 2. 新購各科教學設備，充實各科教材及用具。 3. 革新教學方法，提高教學效能。 4. 辦理暑期泳訓班、教師甄選、指定活動等項目。
一般行政管理	3,320	本年度預計辦理事項為：

臺北市地方教育發展基金 - 臺北市立大安高級工業職業學校

業務計畫及預算概要

中華民國 112 年度

計畫		<ol style="list-style-type: none"> <li>1. 綜理學校總務、人事、會計等業務。</li> <li>2. 配合校務推動行政處室支援工作，進而增進校務運作。</li> </ol>
建築及設備計畫	20,077	<p>本年度預計辦理事項為：</p> <ol style="list-style-type: none"> <li>1. 購置教學所需教學設備等及改善教學環境。</li> <li>2. 辦理圖書館高壓變電站改善工程。</li> <li>3. 辦理活動中心運動場域照明改善工程。</li> <li>4. 辦理特教專業技能班空間改善整修工程。</li> <li>5. 新建綜合教學大樓工程(委託技術服務費)為 104-112 年度連續性工程，因配合工程進度，修正為 104-114 年度，總委託設計服務費為 21,980,719 元，以前年度已編列 8,096,000 元，其中以前年度不予保留 2,438,742 元，以前年度預算數修正為 5,657,258 元，本年度續編列第 9 年經費 1,000 元，餘 16,322,461 元編列於以後年度，各年資金需求詳如繼續性計畫分年資金需求表。</li> <li>6. 新建綜合教學大樓工程(工程費)為 107-112 年度連續性工程，因配合工程進度，修正為 107-114 年，總工程費原編為 504,642,614 元(含 106 年度以前編列工程管理費 700,000 元)，依實際需求修正總工程費為 756,835,000 元，以前年度已編列 25,384,000 元，其中 110 年度不予保留 9,778,660 元、109 年度以前不予保留 8,564,857 元，以前年度預算數修正為 7,040,483 元，本年度續編列第 6 年經費 2,000 元，餘 749,792,517 元編列於以後年度，各年度資金需求詳如繼續性計畫分年資金需求表。</li> </ol>

參、預算概要

一、基金來源及用途之預計：

(一) 本年度基金來源：

# 臺北市地方教育發展基金 – 臺北市立大安高級工業職業學校

## 業務計畫及預算概要

中華民國 112 年度

服務收入 77 萬 6 千元、財產處分收入 50 萬元、其他財產收入 59 萬元、公庫撥款收入 5 億 7,897 萬 6 千元、學雜費收入 4,633 萬 8 千元、受贈收入 118 萬 9 千元、雜項收入 39 萬 7 千元，本年度基金來源 6 億 2,876 萬 6 千元，較上年度預算數 5 億 9,753 萬 2 千元，增加 3,123 萬 4 千元，約 5.23%，主要係公庫撥款收入增加所致。

### (二) 本年度基金用途：

高中及高職教育計畫 6 億 2,291 萬 4 千元，一般行政管理計畫 332 萬元，建築及設備計畫 2,007 萬 7 千元，本年度基金用途 6 億 4,631 萬 1 千元，較上年度預算數 6 億 1,751 萬 4 千元，增加 2,879 萬 7 千元，約 4.66%，主要係增編用人費用所致。

### 二、基金餘絀之預計：

本年度基金來源及用途相抵後，差短 1,754 萬 5 千元，較上年度預算數差短 1,998 萬 2 千元，減少 243 萬 7 千元，將移用以前基金餘額支應。

### 三、現金流量之預計：

本年度業務活動淨現金流出 1,754 萬 5 千元。

### 四、補辦預算事項：詳補辦預算明細表

#### (一) 固定資產之建設改良擴充 505 萬 8 千元

1. 110 年度教育局補助圖傳科高壓變電站 VCB 斷路器更換工程計畫 35 萬 8,500 元，學校自籌款由高中及高職教育計畫項下移列固定資產 35 萬 8,500 元。
2. 110 年度教育部補助更新充實基礎教學實習設備經費 17 萬 2 千元。
3. 110 年度為增加學生專題製作品質與競爭力，參與專題製作競賽機會，確實需要辦理新購，且具急迫性及必要性，由高中及高職教育計畫項下移列固定資產 5 萬 2 千元。
4. 110 年度教育局補助行動學習智慧教學計畫，補助平板電腦 9 萬 6 千元。
5. 110 年度教育局補助學生自備載具(BYOD)到校學習實施計畫，補助學生自備載具(BYOD) 70 萬元。
6. 110 年度全國工業類學生技藝競賽-汽車修護職種競賽用，本校無公告之設備可供選手訓練用，確實需要辦理新購，且具急迫性及必要

# 臺北市地方教育發展基金 - 臺北市立大安高級工業職業學校

## 業務計畫及預算概要

中華民國 112 年度

- 性，由高中及高職教育計畫項下移列固定資產 6 萬元。
7. 110 年度為提升本校教務處行政效能及改善辦公環境，確實需要汰舊換新，且具急迫性及必要性，由高中及高職教育計畫項下移列固定資產 7 萬 6 千元。
  8. 110 年度教育部補助特殊教育學校及高級中等學校集中式特教班暨職業輔導員經費 5 萬 4 千元。
  9. 110 年度教育部補助高級中等學校適性學習社區教育資源均質化經費 4 萬 7 千元。
  10. 110 年度為因應疫情嚴峻，於進入校園時針對全校師生全身消毒用，確實需要辦理新購，且具急迫性及必要性，由高中及高職教育計畫項下移列固定資產 3 萬元。
  11. 110 年度教育部補助高中優質化輔助方案計畫 33 萬 6 千元。
  12. 111 年度教育部補助高中職適性學習社區教育資源均質化實施方案經費 13 萬 8 千元。
  13. 111 年度教育局補助學生自備載具(BYOD)到校學習實施計畫，補助學生自備載具(BYOD) 50 萬元。
  14. 111 年度為提升實習工場教學品質，確實需要辦理新購，且具急迫性及必要性，由高中及高職教育計畫項下移列固定資產 12 萬 5 千元。
  15. 111 年度教育部補助續辦綜合高中經費 6 萬 4 千元。
  16. 111 年度教育部補助特殊教育學校及高級中等學校特教班暨職業輔導員經費 5 萬 4 千元。
  17. 111 年度教育局補助學生自備載具(BYOD)到校學習實施計畫，補助學生自備載具(BYOD) 6 萬 1 千元。
  18. 111 年度教育部補助高中優質化輔助方案計畫 33 萬 6 千元。
  19. 111 年度教育部補助更新充實基礎教學實習設備經費 129 萬元。
  20. 111 年度教育部補助高中充實教學設備及實習設備計畫經費 15 萬元。

### 肆、以前年度計畫實施狀況及成果概述：

#### 一、前（110）年度計畫實施成果概述：

業務計畫	實施概況	實施成果
------	------	------

# 臺北市地方教育發展基金 - 臺北市立大安高級工業職業學校

## 業務計畫及預算概要

中華民國 112 年度

勞務收入	本年度預計辦理 2 學期教科書採購收取之作業管理費、收取體育班甄選報名費及教師甄選報名費等收入。	本年度已收取 2 學期教科書作業管理費計 54 萬 8 千元、收取體育班甄選報名費 8 千元、單獨招生報名費 2 萬 6 千元及教師甄選報名費 2 萬 4 千元等。
財產收入	本年度預計辦理財產報廢變賣之殘值收入、教職員工停車收入、校園場地開放收入等。	本年度已收取財產報廢變賣殘值收入 191 萬 3 千元、教職員工停車收入 36 萬 4 千元、校園場地開放收入 38 萬 2 千元、合作社及自動販賣機租用場地使用費 13 萬 3 千元及教育局宿舍費用及房屋津貼收入 4 萬元。
政府撥入收入	本年度預計由公庫撥入數。	本年度已收取公庫撥入數 5 億 8,232 萬 8 千元及教育部之補助計畫 1,139 萬 8 千元。
教學收入	本年度預計收取學生之學費、雜費、課業輔導等收入。	本年度已收取學生之學費、雜費、課業輔導等收入 5,033 萬 9 千元。
其他收入	本年度預計收取學生助學金等各界捐款收入、數位學生證補卡及廠商履約逾期罰款等收入。	本年度已接受各界捐款收入 41 萬 7 千元、數位學生證補卡及廠商履約逾期罰款等收入 55 萬 5 千元。
高中及高職教育計畫	本年度預計辦理教學事項為： 1. 各項教學、學生事務、圖書及輔導等業務。 2. 新購各科教學設備，充實各科教材及用具。 3. 辦理暑期泳訓班、教師甄選、指定活動等項目。	新購各科教學設備，充實各科教材及用具，革新教學方法，提高教學效能，辦理教師甄選、綠屋頂計畫、性別平等教育、指定活動等項目。
一般行政管理計畫	本年度預計辦理事項為： 1. 綜理學校總務、人事、會計等業務。 2. 配合校務推動行政處室	綜理學校總務、人事、會計等業務，並配合校務推動行政處室支援工作，進而增進校務運作，達成預

臺北市地方教育發展基金 - 臺北市立大安高級工業職業學校

業務計畫及預算概要

中華民國 112 年度

	支援工作，進而增進校務運作。	期目標。
建築及設備計畫	本年度預計辦理事項為： 1. 購置各學科教學課程所需教學設備。 2. 辦理忠誠、勤毅及行政大樓實習工場環境改善工程。 3. 辦理敬業樓實習工場環境改善工程。 4. 辦理木棉樓實習工場環境改善工程。 5. 辦理機械科變電站更新工程。 6. 辦理教育部電力改善工程。 7. 辦理校園北側圍牆維修工程。 8. 辦理新建綜合教學大樓工程。	1. 已購置各學科教學課程所需教學設備。 2. 已完成忠誠、勤毅及行政大樓實習工場環境改善，提供冷凍科、電機科、資訊科及控制科學生安全舒適之實習環境，達成預期目標。 3. 已完成敬業樓實習工場環境改善，提供電子科安全舒適之實習環境，達成預期目標。 4. 已完成木棉樓實習工場環境改善，提供機械科學生安全舒適之實習環境，達成預期目標。 5. 已完成機械科變電站更新，提供機械科學生良好之實習環境，達成預期目標。 6. 已完成第一階段電力改善工程，第二階段圖面繪製依合約定於 111 年完成，全校師生良好之教學環境，達成預期目標。 7. 已完成校園北側圍牆維修，提供學校周邊安全之環境，達成預期目標。 8. 新建綜合教學大樓工程，為委託工務局新建工程處辦理，以一期一棟在原預算額度下重新設計，110 年底完成細部設計，預計於 111 年 5 月重新辦理招標作業。

二、上年度已過期間（111 年 1 月 1 日至 5 月 31 日止）計畫實施成果概述：



臺北市地方教育發展基金 - 臺北市立大安高級工業職業學校

業務計畫及預算概要

中華民國 112 年度

業務計畫	實施概況	實施成果
勞務收入	本年度截至 5 月 31 日止預計辦理 1 學期教科書採購收取之作業管理費、收取體育班甄選報名費及教師甄選報名費等收入。	本年度截至 5 月 31 日止已收取教科書作業管理費計 17 萬 7 千元、收取體育班甄選報名費 6 千元、進修部單獨招生報名費 1 萬 9 千元及教師甄選報名費 3 千元等。
財產收入	本年度截至 5 月 31 日止預計辦理財產報廢變賣之殘值收入、教職員工停車收入、校園場地開放收入等。	本年度截至 5 月 31 日止已收取財產報廢變賣殘值收入 17 萬 5 千元、教職員工停車收入 18 萬 7 千元、校園場地開放收入 10 萬元、合作社及自動販賣機租用場地使用費 1 萬 2 千元及教育局宿舍費用及房屋津貼 3 千元。
政府撥入收入	本年度截至 5 月 31 日止預計公庫撥入數。	本年度截至 5 月 31 日止已收取公庫撥入數 2 億 6,199 萬 1 千元及教育部之補助計畫 264 萬 5 千元。
教學收入	本年度截至 5 月 31 日止預計收取學生之 1 學期學費、雜費、課業輔導等收入。	本年度截至 5 月 31 日止已收取學生 1 學期學費、雜費、課業輔導等收入 2,764 萬 4 千元。
其他收入	本年度截至 5 月 31 日止預計收取學生助學金等各界捐款收入、數位學生證補卡及廠商履約逾期罰款等收入。	本年度截至 5 月 31 日止已接受各界捐款收入 17 萬 3 千元、數位學生證補卡、收回以前年度學雜費及廠商履約逾期罰款等收入 17 萬 3 千元。
高中及高職教育計畫	本年度截至 5 月 31 日止預計辦理教學事項為： 1. 各項教學、學生事務、圖書及輔導等業務。 2. 新購各科教學設備，充實各科教材及用具。 3. 辦理教師甄選、指定活	新購各科教學設備，充實各科教材及用具，革新教學方法，提高教學效能，辦理教師甄選、綠屋頂計畫、性別平等教育、指定活動等項目。

# 臺北市地方教育發展基金 - 臺北市立大安高級工業職業學校

## 業務計畫及預算概要

中華民國 112 年度

	動等項目。	
一般行政管理計畫	本年度截至 5 月 31 日止預計辦理事項為： 1. 綜理學校總務、人事、會計等業務。 2. 配合校務推動行政處室支援工作，進而增進校務運作。	持續辦理學校總務、人事、會計等業務，並配合校務推動行政處室支援工作，進而增進校務運作，以達成預期目標。
建築及設備計畫	本年度截至 5 月 31 日止預計辦理事項為： 1. 購置各學科教學課程所需教學設備招標採購作業。 2. 辦理消防安全設備改善工程之建築師及工程招標作業。 3. 辦理行政大樓電梯改善案之招標作業。 4. 辦理新建綜合教學大樓工程招標作業。	1. 已完成大部分各學科教學課程所需教學設備招標採購作業。 2. 已完成消防安全設備改善工程之招標作業，暑假開始工程施作。 3. 已完成行政大樓電梯改善案之招標作業，已開始施作，預計開學前完成。 4. 新建綜合教學大樓工程，於 110 年底完成細部設計，111 年 5 月第一次招標流標，已辦理預算追加，預計 112 年 4 月重新辦理招標。

# 臺北市地方教育發展基金－臺北市立大安高級工業職業學校

## 補辦預算明細表

中華民國112年度

單位：新臺幣元

項 目	金額	辦理 年度	說 明
合計	5,058,000		
固定資產之建設改良擴充	5,058,000		
購置機械及設備	2,103,000	110	
3D列印機	75,000		教育部補助110學年度第1學期高中優質化輔助方案計畫經費。
實物投影機	20,000		教育部補助110學年度第1學期高中優質化輔助方案計畫經費。
大型螢幕顯示器	100,000		教育部補助110學年度第1學期高中優質化輔助方案計畫經費。
掃描器	26,000		教育部補助110學年度第1學期高中優質化輔助方案計畫經費。
工具車	21,000		教育部補助110學年度第1學期高中優質化輔助方案計畫經費。
分度頭	34,000		教育部補助110學年度第1學期高中優質化輔助方案計畫經費。
錄影展示機	60,000		教育部補助110學年度第1學期高中優質化輔助方案計畫經費。
銑刀研磨機	47,000		教育部補助110學年度第1學期高中職適性學習社區教育資源均質化實施方案-資本門經費。
掃瞄機	66,000		教育部補助更新充實基礎教學實習設備經費。
雷射印表機	106,000		教育部補助更新充實基礎教學實習設備經費。
八開壓印機	35,000		為增加學生專題製作品質與競爭力，參與專題製作競賽機會，確實需要辦理新購，且具急迫性及必要性，所需經費擬控留本校高職教育計畫-設備零件支應。
真空斷路器(VCB)	717,000		教育局補助圖傳科高壓變電站VCB斷路器更換工程經費35萬8,500元，學校自籌35萬8,500元，所需經費擬由本校基金餘額支應。
行動載具充電櫃	700,000		教育局補助學生自備載具(BYOD)到校學習實施計畫，所需經費擬由教育局基金餘額支應。
平板電腦(10吋(含)以上)	96,000		教育局補助行動學習智慧教學計畫，急需購置平板電腦，所需經費擬由教育局基金餘額支應。
購置交通及運輸設備	60,000	110	
燃油機車	60,000		為110年全國工業類學生技藝競賽-汽車修護職種競賽用，本校無公告之設備可供選手訓練用，確實需要辦理新購，且具急迫性及必要性，所需經費擬控留本校高職教育計畫-設備零件支應。
購置雜項設備	177,000	110	
一對一隱藏式冷氣機8.0KW(含)以上	76,000		為提升本校教務處行政效能及改善辦公環境，確實需要汰舊換新，且具急迫性及必要性，所需經費擬控留本校高職教育計畫-設備零件支應。
消毒霧化防疫門	30,000		為因應疫情嚴峻，於進入校園時針對全校師生全身消毒用，確實需要辦理新購，且具急迫性及必要性，所需經費擬控留本校高職教育計畫-設備零件支應。
磁控抽屜式平燙機	17,000		為增加學生專題製作品質與競爭力，參與專題製作競賽機會，確實需要辦理新購，且具急迫性及必要性，所需經費擬控留本校高職教育計畫-設備零件支應。
冰櫃	33,000		教育部補助110年度特殊教育學校及高級中等學校集中式特教班暨職業輔導員經費。
高壓蒸汽清洗機	21,000		教育部補助110年度特殊教育學校及高級中等學校集中式特教班暨職業輔導員經費。

# 臺北市地方教育發展基金－臺北市立大安高級工業職業學校

## 補辦預算明細表

中華民國112年度

單位：新臺幣元

項 目	金額	辦理年度	說 明
購置機械及設備	2,205,000	111	
教學廣播器	64,000		教育部補助111年續辦綜合高中經費。
大尺寸觸控螢幕	117,000		教育部補助110學年度第2學期高中職適性學習社區教育資源均質化實施方案-資本門經費。
印表機	21,000		教育部補助110學年度第2學期高中職適性學習社區教育資源均質化實施方案-資本門經費。
3D列印機	50,000		教育部補助110學年度第2學期高中優質化輔助方案計畫經費。
智慧機器人	33,000		教育部補助110學年度第2學期高中優質化輔助方案計畫經費。
攝影機	48,000		教育部補助110學年度第2學期高中優質化輔助方案計畫經費。
氣動胸章機	40,000		教育部補助110學年度第2學期高中優質化輔助方案計畫經費。
多媒體剪輯設備	66,000		教育部補助110學年度第2學期高中優質化輔助方案計畫經費。
機器人控制器擴展板	57,000		教育部補助110學年度第2學期高中優質化輔助方案計畫經費。
3D印表機(建立容量：300*300含以上)	99,000		教育部補助更新充實基礎教學實習設備經費。
鉗工桌	96,000		教育部補助更新充實基礎教學實習設備經費。
電銲工作台	34,000		教育部補助更新充實基礎教學實習設備經費。
中階3D印表機	225,000		教育部補助更新充實基礎教學實習設備經費。
單槍投影機	60,000		教育部補助更新充實基礎教學實習設備經費。
介面電路教學實驗器	120,000		教育部補助更新充實基礎教學實習設備經費。
重型工座台(包括椅座)	60,000		教育部補助更新充實基礎教學實習設備經費。
變壓器實驗器	62,000		教育部補助更新充實基礎教學實習設備經費。
教學廣播系統(可全體、個別、分組廣播及監看，具區域網路連線功能)	70,000		教育部補助更新充實基礎教學實習設備經費。
直流電機實驗器	135,000		教育部補助更新充實基礎教學實習設備經費。
3D印表機(積層式3D成形機，每層精密度小於0.4mm含以下，產出尺寸18cm3含以上)	50,000		教育部補助更新充實基礎教學實習設備經費。
機電整合設備	125,000		為提升實習工場教學品質，確實需要辦理新購，且具急迫性及必要性，所需經費擬控留本校高職教育計畫-設備零件支應。
傳真事務機	12,000		教育部補助111年度特殊教育學校及高級中等學校特教班暨職業輔導員經費。
MDM管理硬體	61,000		教育局補助學生自備載具(BYOD)到校學習實施計畫經費。
行動載具充電櫃	500,000		教育局補助學生自備載具(BYOD)到校學習實施計畫經費。
購置交通及運輸設備	270,000	111	
動力引擎載具	42,000		教育部補助110學年度第2學期高中優質化輔助方案計畫經費。
化油器式機車	128,000		教育部補助更新充實基礎教學實習設備經費。

# 臺北市地方教育發展基金－臺北市立大安高級工業職業學校

## 補辦預算明細表

中華民國112年度

單位：新臺幣元

項 目	金額	辦理年度	說 明
教學擴音機	100,000	111	教育部補助111年度高級中等學校充實教學設備及實習設備計畫經費。
購置雜項設備	243,000		
冷氣送風機	75,000		
投影布幕	40,000		
器材櫃	36,000		
講台(含側邊修飾封板、講桌)	50,000		
攪拌機	42,000		

備註：各基金依預算法第88條規定補辦預算，應確係不及編入年度預算，且因經營環境發生重大變遷或正常業務(含執行中央補助款項目)之確實需要，並經主管機關核轉本府核准先行辦理者；不具急迫性之事項，仍應儘可能納入預算辦理。

本 頁 空 白

# 預算主要表

# 臺北市地方教育發展基金－臺北市立大安高級工業職業學校

## 基金來源、用途及餘絀預計表

中華民國112年度

單位：新臺幣千元

前年度決算數	項 目	本年度預算數	上年度預算數	比較增減（－）
648,475	基金來源	628,766	597,532	31,234
606	勞務收入	776	818	-42
606	服務收入	776	818	-42
2,832	財產收入	1,090	1,452	-362
1,913	財產處分收入	500	862	-362
919	其他財產收入	590	590	
593,726	政府撥入收入	578,976	539,519	39,457
582,327	公庫撥款收入	578,976	539,519	39,457
11,398	政府其他撥入收入			
50,339	教學收入	46,338	54,257	-7,919
50,339	學雜費收入	46,338	54,257	-7,919
972	其他收入	1,586	1,486	100
417	受贈收入	1,189	1,189	
556	雜項收入	397	297	100
644,020	基金用途	646,311	617,514	28,797
606,411	高中及高職教育計畫	622,914	604,952	17,962
2,497	一般行政管理計畫	3,320	2,918	402
35,112	建築及設備計畫	20,077	9,644	10,433
4,455	本期賸餘(短絀)	-17,545	-19,982	2,437
43,941	期初基金餘額	28,414	24,566	3,848
48,396	期末基金餘額	10,869	4,584	6,285

註：前年度決算數細數之和與總數或略有出入，係四捨五入關係，以下各表同。



# 臺北市地方教育發展基金－臺北市立大安高級工業職業學校

## 現金流量預計表

中華民國112年度

單位：新臺幣千元

項 目	本 預	年 算	度 數	說 明
業務活動之現金流量				
本期賸餘(短絀)			-17,545	
業務活動之淨現金流入(流出)			-17,545	
其他活動之現金流量				
其他活動之淨現金流入(流出)				
現金及約當現金之淨增(淨減)			-17,545	
期初現金及約當現金			39,536	
期末現金及約當現金			21,991	

註：本表係採現金及約當現金基礎，包括現金及自投資日起3個月內到期或清償之債權證券。

# 預算明細表

臺北市地方教育發展基金－臺北市立大安高級工業職業學校

基金來源－服務收入明細表

中華民國112年度

單位：新臺幣元

科目	單位	本年度預算數			說明
		數量 業務量	利(費)率	金額	
合計				776,000	
服務收入				776,000	較上年度預算數818,000元，減少42,000元。
	年	1	600,000	600,000	教科書費作業管理費收入(收支對列)。
	人	100	300	120,000	教師及代理教師甄選報名費。
	人	40	700	28,000	教師及代理教師甄選報名費(含實作方式)。
	年	1	28,000	28,000	暑期泳訓班招收學生 40人次 *700元=28,000元(收支對列)。

臺北市地方教育發展基金－臺北市立大安高級工業職業學校

基金來源－財產處分收入明細表

中華民國112年度

單位：新臺幣元

科目	單位	本年度預算數			說明
		數量 業務量	利(費)率	金額	
合計				500,000	
財產處分收入	年	1	500,000	500,000	較上年度預算數862,000元，減少362,000元。 出售報廢財產殘值收入。

# 臺北市地方教育發展基金－臺北市立大安高級工業職業學校

## 基金來源－其他財產收入明細表

中華民國112年度

單位：新臺幣元

科 目	單位	本 年 度 預 算 數			說 明
		數量 業務量	利(費)率	金 額	
合計				590,000	
其他財產收入				590,000	較上年度預算數590,000元，無增減。
	年	1	120,000	120,000	校園場地開放收入(收支對列)。
	年	1	40,000	40,000	宿舍房租津貼收入使用管理費。
	年	1	30,000	30,000	自動販賣機場地使用費。
	年	1	100,000	100,000	員生消費合作社場地使用費。
	年	1	300,000	300,000	教職員工停車收入(收支對列)。

# 臺北市地方教育發展基金－臺北市立大安高級工業職業學校

## 基金來源－公庫撥款收入明細表

中華民國112年度

單位：新臺幣元

科 目	單位	本 年 度 預 算 數			說 明
		數量 業務量	利(費)率	金 額	
合計				578,976,000	
公庫撥款收入	年	1	578,976,000	578,976,000	較上年度預算數539,519,000元，增加39,457,000元。 市府補助款。

# 臺北市地方教育發展基金－臺北市立大安高級工業職業學校

## 基金來源－學雜費收入明細表

中華民國112年度

單位：新臺幣元

科 目	單 位	本 年 度 預 算 數			說 明
		數量 業務量	利(費)率	金 額	
合計				46,338,000	
學雜費收入				46,338,000	較上年度預算數54,257,000元，減少7,919,000元。
	人、學期	140x1	1,820	254,800	本校112學年度第1學期綜高學生雜費收入(1年級)(收支對列)。
	人、學期	280x1	2,060	576,800	本校112學年度第1學期綜高學生雜費收入(2.3年級)(收支對列)。
	人、學期	105x1	1,900	199,500	本校112學年度第1學期綜高學生實習費收入(3年級)(收支對列)。
	人、學期	40x1	6,240	249,600	本校111學年度第2學期綜高學生學費學分費收入。
	人、學期	40x1	6,240	249,600	本校112學年度第1學期綜高學生學費學分費收入。
	年	1	520	520	配合預算編列至千元，增列進位數520元。
	人、學期	2,100x1	1,900	3,990,000	本校112學年度第1學期工科學生實習費收入(收支對列)。
	人、學期	70x1	380	26,600	本校112學年度第1學期綜高學生電腦使用費收入(收支對列)。
	人、學期	350x1	380	133,000	本校112學年度第1學期工科學生電腦使用費收入(收支對列)。
	年	1	1,920,000	1,920,000	學習輔導費收入(補救教學130,000元、寒假輔導費120,000元、暑假輔導費1,560,000元、綜高課輔費110,000元)(收支對列)。
	年	1	1,600,000	1,600,000	重修學分費收入(收支對列)。
	人、學期	384x1	1,900	729,600	進修部111學年度第2學期實習費收入(收支對列)。
	人、學期	384x1	1,900	729,600	進修部112學年度第1學期實習費收入(收支對列)。
	人、學期	384x1	1,490	572,160	進修部112學年度第1學期雜費收入(收支對列)。
	人、學期	384x1	6,240	2,396,160	補助112學年度第1學期進修部高職學生學費收入。
	人、學期	384x1	6,240	2,396,160	補助111學年度第2學期進修部高職學生學費收入。
	人、學期	384x1	1,490	572,160	進修部111學年度第2學期雜費收入(收支對列)。
	人、學期	88x1	380	33,440	進修部111學年度第2學期工科學生電腦使用費收入(收支對列)。
	人、學期	88x1	380	33,440	進修部112學年度第1學期工科學生電腦使用費收入(收支對列)。
	人、學期	2,100x1	1,495	3,139,500	本校111學年度第2學期工科學生雜費收入(收支對列)。
	人、學期	105x1	1,900	199,500	本校111學年度第2學期綜高學生實習費收入(2年級)(收支對列)。
	人、學期	2,100x1	1,900	3,990,000	本校111學年度第2學期工科學生實習費收入(收支對列)。
	人、學期	700x1	6,240	4,368,000	補助111學年度第2學期日校高職

# 臺北市地方教育發展基金－臺北市立大安高級工業職業學校

## 基金來源－學雜費收入明細表

中華民國112年度

單位：新臺幣元

科 目	單 位	本 年 度 預 算 數			說 明
		數 量 業 務 量	利(費)率	金 額	
					三年級學生學費收入。
	人、學期	70x1	380	26,600	本校111學年度第2學期綜高學生電腦使用費收入(收支對列)。
	人、學期	350x1	380	133,000	本校111學年度第2學期工科學生電腦使用費收入(收支對列)。
	人、學期	105x1	1,900	199,500	本校111學年度第2學期綜高學生實習費收入(3年級)(收支對列)。
	人、學期	140x1	6,240	873,600	補助111學年度第2學期日校綜合高中一年級學生學費收入。
	人、學期	120x1	6,240	748,800	補助111學年度第2學期日校綜合高中二年級學生學費收入(140人x86%=120人)。
	人、學期	140x1	6,240	873,600	補助112學年度第1學期日校綜合高中一年級學生學費收入。
	人、學期	120x1	6,240	748,800	補助112學年度第1學期日校綜合高中二年級學生學費收入(140人x86%=120人)。
	人、學期	120x1	6,240	748,800	補助112學年度第1學期日校綜合高中三年級學生學費收入(140人x86%=120人)。
	人、學期	120x1	6,240	748,800	補助111學年度第2學期日校綜合高中三年級學生學費收入(140人x86%=120人)。
	人、學期	700x1	6,240	4,368,000	補助111學年度第2學期日校高職二年級學生學費收入。
	人、學期	700x1	6,240	4,368,000	補助112學年度第1學期日校高職三年級學生學費收入。
	人、學期	105x1	1,612	169,260	本校112學年度第1學期綜高學生實習費收入(2年級)(收支對列)。
	人、學期	140x1	1,820	254,800	本校111學年度第2學期綜高學生雜費收入(1年級)(收支對列)。
	人、學期	280x1	2,060	576,800	本校111學年度第2學期綜高學生雜費收入(2,3年級)(收支對列)。
	人、學期	2,100x1	1,495	3,139,500	本校112學年度第1學期工科學生雜費收入(收支對列)。



臺北市地方教育發展基金－臺北市立大安高級工業職業學校

基金來源－受贈收入明細表

中華民國112年度

單位：新臺幣元

科目	單位	本年度預算數			說明
		數量 業務量	利(費)率	金額	
合計				1,189,000	
受贈收入	年	1	1,189,000	1,189,000	較上年度預算數1,189,000元，無增減。 各界獎助學金(含專戶孳息)等捐款收入(收支對列)。

臺北市地方教育發展基金－臺北市立大安高級工業職業學校

基金來源－雜項收入明細表

中華民國112年度

單位：新臺幣元

科目	單位	本年度預算數			說明
		數量 業務量	利(費)率	金額	
合計				397,000	
雜項收入	年	1	397,000	397,000	較上年度預算數297,000元，增加100,000元。 廠商逾期違約收入及其他雜項收入。

# 臺北市地方教育發展基金－臺北市立大安高級工業職業學校

## 基金用途－高中及高職教育計畫明細表

中華民國112年度

單位：新臺幣元

前年度決算數	上年度預算數	科目	本年度預算數	說明
606,411,296	604,952,063	合計	622,914,000	
556,951,453	554,672,063	用人費用	571,102,000	
280,915,646	267,288,000	正式員額薪資	279,900,000	較上年度預算數267,288,000元，增加12,612,000元。
278,381,396	264,720,000	職員薪金	278,052,000	
			16,848,000	教職員18人薪金(詳用人費用彙計表)。
			261,204,000	教職員335人薪金(詳用人費用彙計表)。
2,534,250	2,568,000	工員工資	1,848,000	工員5人薪金(詳用人費用彙計表)。
26,095,083	32,292,604	聘僱及兼職人員薪資	28,162,204	較上年度預算數32,292,604元，減少4,130,400元。
559,520	1,053,468	聘用人員薪金	1,053,468	
			418,992	學務創新人力人員1人薪金(詳聘用及約僱人員明細表)。
			634,476	專任輔導人員1人薪金(詳聘用及約僱人員明細表)(含教育部補助款680,000元)。
5,273,563	3,351,936	約僱職員薪金	3,351,936	約僱人員8人薪金(詳聘用及約僱人員明細表)。
20,262,000	27,887,200	兼職人員酬金	23,756,800	
			36,000	兼任進修部行政人員(總務1人)工作補助費，1人*12月*3,000元。
			84,000	兼任進修部行政人員(會計、人事2人)工作補助費，2人*12月*3,500元。
			2,217,600	兼課鐘點費(進修部)：1. 依課程標準規定每週課程總時數598節。2. 現有教師依規定標準每週應授課總時數385節。3. 每週兼課總時數511節-385節=126節。4. 總節數126節*4週*11月=5,544節，每節400元。
			396,000	教師代課鐘點費(進修部)，本校編制專任教師總人數42人，按9分之1計，編列5人，每人18節11月，總節數5人x18節x11月=990節，每節400元。
			18,884,800	兼課鐘點費(日校)：1. 依課程標準規定每週課程總時數3,550節。2. 現有教師依規定標準每週應授課總時數2,477節。3. 每週兼課總時數3,550節-2,477節=1,073節。4. 總節數1,073節*4週*11月=47,212節，每節400元。

# 臺北市地方教育發展基金－臺北市立大安高級工業職業學校

## 基金用途－高中及高職教育計畫明細表

中華民國112年度

單位：新臺幣元

前年度決算數	上年度預算數	科 目	本 年 度 預 算 數	說 明
			2,138,400	教師代課鐘點費(日校)，本校編制專任教師總人數238人，按9分之1計，編列27人，每人18節11月，總節數27人x18節x11月=5,346節，每節400元。
4,506,264	5,516,622	超時工作報酬	5,759,687	較上年度預算數5,516,622元，增加243,065元。
4,214,264	5,204,622	加班費	5,447,687	
			14,800	專任輔導人員逾時加班費。
			4,483,603	不休假出勤加班費。
			25,900	工作人員加班費(學校採購與工程輔導團)。
			8,510	泳訓班加班費(暑期泳訓班)(收支對列)。
			16,650	工作人員加班費(開放學校場地)(收支對列)。
			170,720	進書、整書、繳費單結算等工作人員加班費(教科書費作業管理費)(收支對列)。
			30,240	技工、工友趕辦各項業務等加班費(一般教學)(進修部)(收支對列)。
			81,840	技工、工友趕辦各項業務等加班費(一般教學)(日校)(收支對列)。
			103,260	教學、學務、實習、體育等及教職員趕辦各項業務活動等加班費(一般教學)(進修部)(收支對列)。
			363,040	教學、學務、實習、體育等及教職員趕辦各項業務活動加班費(一般教學)(日校)(收支對列)。
			56,466	編印輔導通訊及參考資料和舉辦親職教育、個案研究等加班費(日校)。
			9,990	協辦各項輔導工作職員加班費(進修部)。
			32,533	不休假出勤加班費。
			9,990	特教人員加班費。
			18,500	工作人員加班費(中等學校校長會議)(新增)。
			21,645	工作人員加班費(教師及代理教師甄選)。
292,000	312,000	值班費	312,000	教育部補助教官值班費，13人*12月*2,000元。
63,572,472	56,591,814	獎金	59,131,525	較上年度預算數56,591,814元，增加

# 臺北市地方教育發展基金－臺北市立大安高級工業職業學校

## 基金用途－高中及高職教育計畫明細表

中華民國112年度

單位：新臺幣元

前年度 決算數	上年度 預算數	科 目	本 年 度 預 算 數	說 明
28,977,407	22,641,117	考績獎金	23,604,328	2,539,711元。
			1,404,000	依考績法規定核發之獎金。
			279,328	依考績法規定核發之獎金。
			21,921,000	依考績法規定核發之獎金。
34,595,065	33,950,697	年終獎金	35,527,197	
			2,106,000	依規定於年節加發之獎金。
			459,270	依規定於年節加發之獎金。
			32,882,617	依規定於年節加發之獎金。
			79,310	專任輔導人員依規定於年節加發之獎金。
145,570,371	154,479,372	退休及卹償金	159,468,264	較上年度預算數154,479,372元，增加 4,988,892元。
144,619,889	154,273,932	職員退休及離職金	159,320,424	
			38,064	專任輔導人員提撥離職儲金。
			226,260	提撥退撫基金。
			27,541,800	提撥退撫基金。
			150,000	退休人員年終慰問金。
			129,504,000	退休人員月退休金，284人*38,000元*12月 =129,504,000元。
			1,860,300	提撥退撫基金。
724,157	205,440	工員退休及離職金	147,840	提撥勞工退休準備金。
226,325		卹償金		
36,291,617	38,503,651	福利費	38,680,320	較上年度預算數38,503,651元，增加176,669 元。
28,479,866	23,797,644	分擔員工保險費	24,395,652	
			495,936	分擔公保、勞保、健保費。
			22,367,472	分擔公保、勞保、健保費。
			83,436	專任輔導人員分擔勞保、健保費。
			1,448,808	分擔公保、勞保、健保費。
371,420	1,412,600	傷病醫藥費	1,235,900	
			8,400	職業安全衛生健康檢查經費，7人*1,200元 。
			800,000	健康檢查補助費，50人*16,000元。
			427,500	健康檢查補助費，95人*4,500元。

# 臺北市地方教育發展基金－臺北市立大安高級工業職業學校

## 基金用途－高中及高職教育計畫明細表

中華民國112年度

單位：新臺幣元

前年度 決算數	上年度 預算數	科 目	本 年 度 預 算 數	說 明
2,378,428	3,690,540	員工通勤交通費	3,625,020	181,440 職員技工工友上下班交通費，24人*12月*630元。 105,840 教官上下班交通費，7人*12月*1,260元。 529,200 職員技工工友上下班交通費，35人*12月*1,260元。 15,120 教官上下班交通費，1人*12月*1,260元。 241,920 職員技工工友上下班交通費，16人*12月*1,260元。 680,400 教師上下班交通費，54人*10月*1,260元。 22,680 教官上下班交通費，3人*12月*630元。 957,600 教師上下班交通費，152人*10月*630元。 693,000 教師上下班交通費，55人*10月*1,260元。 15,120 專任輔導人員上下班交通費，1人*12月*1,260元。 44,100 特教教師上下班交通費，7人*10月*630元(特教班)。 50,400 特教教師上下班交通費，4人*10月*1,260元(特教班)。 88,200 特教教師上下班交通費，7人*10月*1,260元(特教班)。
5,061,903	9,602,867	其他福利費	9,423,748	652,600 結婚補助費，10人*2月*32,630元。 1,519,200 喪葬補助費，8人*5月*37,980元。 5,237,948 子女教育補助費。 126,000 退休人員三節慰問金，21人*6,000元。 144,000 休假旅遊補助費。 1,712,000 休假旅遊補助費。 16,000 休假旅遊補助費。 16,000 專任輔導人員休假旅遊補助費。
26,836,009	26,312,000	服務費用	27,277,000	
6,121,867	7,840,948	水電費	7,590,367	較上年度預算數7,840,948元，減少250,581元。
5,793,001	7,722,000	工作場所電費	7,262,000	67,800 電費(課輔費)(收支對列)。

# 臺北市地方教育發展基金－臺北市立大安高級工業職業學校

## 基金用途－高中及高職教育計畫明細表

中華民國112年度

單位：新臺幣元

前年度 決算數	上年度 預算數	科 目	本 年 度 預 算 數	說 明
			62,000	電費(開放學校場地)(收支對列)。
			720,000	電費(游泳池燃料費)。
			500,000	電費基本費(一般教學)(日校)(收支對列)。
			5,899,000	電費基本費(一般教學)。
			13,200	電費(重修學分費)(收支對列)。
328,866	118,948	工作場所水費	328,367	
			81,436	水費基本費(一般教學)(日校)(收支對列)。
			246,931	水費基本費(一般教學)。
368,583	629,200	郵電費	629,200	較上年度預算數629,200元，無增減。
88,455	152,200	郵費	152,200	
			111,280	寄發學生調查表、成績單等郵資，2學期*55,640元(一般教學)(日校)(收支對列)。
			40,920	寄發學生調查表、成績單等郵資，2學期*20,460元(一般教學)(進修部)(收支對列)。
280,128	477,000	電話費	477,000	
			395,000	教學電話費，2學期*197,500元(日校)(收支對列)。
			82,000	教學電話費，2學期*41,000元(進修部)(收支對列)。
1,169,839	3,422,210	旅運費	4,167,310	較上年度預算數3,422,210元，增加745,100元。
790,480	1,396,240	國內旅費	1,740,340	
			492,900	參加打靶、教學、學務等各項活動之出差旅費，53人*6天*1,550元(一般教學)(進修部)(收支對列)。
			830,800	參加打靶、教學、學務等各項活動之出差旅費，134人*4天*1,550元(一般教學)(日校)(收支對列)。
			17,250	教職員工因公出差旅費或辦理各項活動所需短程車資(一般教學)(進修部)(收支對列)。
			27,000	教職員工因公出差旅費或辦理各項活動所需短程車資(一般教學)(日校)(收支對列)。
			344,100	輔導團員外縣市參訪交流出差旅費，74人*3天1,550元(學校採購與工程輔導團)。
			23,250	特教教師校外教學、見習參觀之交通費、差旅費等，3人*5天*1,550元(綜合職能科)。

# 臺北市地方教育發展基金－臺北市立大安高級工業職業學校

## 基金用途－高中及高職教育計畫明細表

中華民國112年度

單位：新臺幣元

前年度決算數	上年度預算數	科目	本年度預算數	說明
	1,686,000	國外旅費	5,040 2,087,000 1,365,000 260,000 462,000	專任輔導人員短程車資。 112年度校園工程創新赴日本考察出國計畫(出國專案計畫)(學校採購與工程輔導團)。 臺北市112年度技術型高中2023年國際技能競賽(馬來西亞-吉隆坡)見學團差旅費(高職學生海外技能實習團)(出國專案計畫)。 臺北市112年度以色列智慧教育及文化見學團(高職學生海外技能實習團)(出國專案計畫)。
112,600	149,720	貨物運費	149,720	
		其他旅運費	100,380 49,340	參加各項慶典活動等器材搬運費，2學期*50,190元(一般教學)(日校)(收支對列)。 參加各項慶典活動等器材搬運費，2學期*24,670元(一般教學)(進修部)(收支對列)。
266,759	190,250	其他旅運費	190,250	
		印刷裝訂與廣告費	12,000 178,250	學生送醫計程車資(一般教學)(日校)(收支併列)。 學生校外教學、見習參觀之交通費、差旅費等(綜合職能科)。
2,124,703	1,327,078	印刷裝訂與廣告費	1,287,278	較上年度預算數1,327,078元，減少39,800元。
2,124,703	1,327,078	印刷及裝訂費	1,287,278	
			12,200 2,850 106,400 11,650 1,684 49,725	印製學生資料、表格等(暑假輔導費)(收支對列)。 印製親職教育資料、學生升學輔導講義及各項資訊，2學期*1,425元(輔導活動費)(日校)。 印製輔導專輯期刊等，2學期*53,200元(輔導活動費)(日校)。 印製學生資料、表格等(輔導活動費)(進修部)。 心理輔導測驗卡片購置(輔導活動費)(進修部)。 心理輔導測驗卡片添購、答案卡購置及結果計算(輔導活動費)(日校)。



# 臺北市地方教育發展基金－臺北市立大安高級工業職業學校

## 基金用途－高中及高職教育計畫明細表

中華民國112年度

單位：新臺幣元

前年度 決算數	上年度 預算數	科 目	本 年 度 預 算 數	說 明
			9,310	印製社團成果刊物、海報等(課後社團活動)。
			22,080	學生繳費單印製，9,200張*2.4元(教科書費作業管理費)(收支對列)。
			481,314	各種教學報表、學生證、借書證、獎狀及其他印刷等，2學期*240,657元(一般教學)(日校)(收支對列)。
			207,100	印製學生資料、表格、研究報告、出版輔導專輯期刊等，2學期*103,550元(一般教學)(進修部)(收支對列)。
			92,153	影印機使用費，1臺*12月*12,799張*0.6元(一般教學)(教務處)(收支對列)。
			36,108	影印機使用費，1臺*12月*5,015張*0.6元(一般教學)(製圖科)(收支對列)。
			31,918	影印機使用費，1臺*12月*4,433張*0.6元(一般教學)(建築科)(收支對列)。
			119,786	影印機使用費，1臺*12月*16,637張*0.6元(一般教學)(教務處)(收支對列)。
			38,000	手冊、會議資料及成果印製、大會海報及宣導旗幟等(中等學校校長會議)(新增)。
			15,000	印製研習講義、成果手冊等(高職學生海外技能實習團)。
			20,000	活動識別證、海報、演講集、手冊及成果報告等資料印製(全球華人資訊教育創新論壇暨智慧教育博覽會)(新增)。
			30,000	臺北在地遊學編印會議資料、手冊、海報及設計相關宣傳品等。
10,031,635	7,261,278	修理保養及保固費	7,564,949	較上年度預算數7,261,278元，增加303,671元。
			3,591,921	
3,711,347	3,287,000	一般房屋修護費	638,000	校舍水電修理、衛生設備修繕等，2學期*319,000元(一般教學)(進修部)(收支對列)。
			2,455,921	公用房舍、水電、衛生設備及其他修理(一般教學)(日校)(收支對列)。
			498,000	活動中心房屋修繕費(活動中心場地維持費用)。
3,686,665	2,442,100	機械及設備修護費	2,441,500	

# 臺北市地方教育發展基金－臺北市立大安高級工業職業學校

## 基金用途－高中及高職教育計畫明細表

中華民國112年度

單位：新臺幣元

前年度決算數	上年度預算數	科 目	本 年 度 預 算 數	說 明
			7,600	學生電腦課程用維護費，2學期*3,800元(進修部)(收支對列)。
			84,740	學生電腦課程用維護費，2學期*42,370元(日校)(收支對列)。
			200,000	活動中心機械設備維護費(活動中心場地維持費用)。
			12,000	場地相關設備維護費(暑期泳訓班)(收支對列)。
			2,002,960	教學用機械及設備維護費，2學期*1,001,480元(收支對列)。
			134,200	電腦設備維護費(電腦專案計畫)。
105,808	300,000	交通及運輸設備修護費	300,000	
			300,000	教學用交通及運輸設備維護費，2學期*150,000元(收支對列)。
2,527,815	1,232,178	雜項設備修護費	1,231,528	
			25,350	設備養護費(開放學校場地)(收支對列)。
			943,440	設備電力之保養及黑板、課桌椅、體育等各項器材之養護，2學期*471,720元(一般教學)(日校)(收支對列)。
			262,738	設備電力之保養、黑板、課桌椅等之養護，2學期*131,369元(一般教學)(進修部)(收支對列)。
6,490	1,120	保險費	1,120	較上年度預算數1,120元，無增減。
6,490	1,120	其他保險費	1,120	
			1,120	學員保險費(暑期泳訓班)，40人*28元(收支對列)。
2,084,630	1,898,178	一般服務費	1,878,188	較上年度預算數1,898,178元，減少19,990元。
239,200	31,866	佣金、匯費、經理費及手續費	27,876	
			1,842	委託超商代收學雜費手續費，307人*1學期*6元(進修部)。
			1,842	委託超商代收學雜費手續費，307人*1學期*6元(進修部)。
			24,192	委託超商代收學雜費手續費，2,016人*2學期*6元(日校)。

# 臺北市地方教育發展基金－臺北市立大安高級工業職業學校

## 基金用途－高中及高職教育計畫明細表

中華民國112年度

單位：新臺幣元

前年度 決算數	上年度 預算數	科 目	本 年 度 預 算 數	說 明
605,300	588,656	外包費	588,656	84,776 暑期泳訓班救生員外包費，1人*2月*42,388元。 80,000 垃圾清除及廢棄物處理，2學期*40,000元(收支對列)。 423,880 游泳池救生員外包費，1人*10月*42,388元。
532,130	523,656	計時與計件人員酬金	523,656	320,000 游泳池救生員薪津，1人*10月*32,000元。 19,980 提撥游泳池救生員勞工退休準備金，1人*10月*1,998元。 40,000 游泳池救生員年終工作獎金，1人*40,000元。 43,900 分擔游泳池救生員勞保及健保費，1人*10月*4,390元。 15,000 暑期泳訓班教練指導鐘點費，3班*10節*500元(收支對列)。 64,000 暑期泳訓班救生員薪津，1人*2月*32,000元。 8,000 暑期泳訓班救生員年終獎金，1人*8,000元。 3,996 提撥暑期泳訓班救生員退休金，1人*2月*1,998元。 8,780 分擔暑期泳訓班救生員勞保及健保費，1人*2月*4,390元。
708,000	754,000	體育活動費	738,000	2,000 文康活動費，本校編列專任輔導人員1人，每人編列2,000元。 36,000 文康活動費，本校編列教職員18人，每人編列2,000元。 552,000 文康活動費，本校編列教職員276人，每人編列2,000元。 148,000 文康活動費，本校編列教職員60人，工員5人，約僱人員8人，臨時人員1人，合計74人，每人編列2,000元。
4,928,262	3,931,988	專業服務費	4,158,588	較上年度預算數3,931,988元，增加226,600

# 臺北市地方教育發展基金－臺北市立大安高級工業職業學校

## 基金用途－高中及高職教育計畫明細表

中華民國112年度

單位：新臺幣元

前年度決算數	上年度預算數	科 目	本 年 度 預 算 數	說 明
4,492,361	3,537,200	講課鐘點、稿費、出席審查及查詢費	3,527,000	元。
			1,017,500	教師授課鐘點費，1,850節*550元(暑假輔導費)(收支對列)。
			77,000	教師授課鐘點費，140節*550元(補救教學)(收支對列)。
			99,000	教師授課鐘點費，180節*550元(寒假輔導費)(收支對列)。
			82,500	教師授課鐘點費，150節*550元(綜高課輔費)(收支對列)。
			10,000	研習內聘講師鐘點費，10節*1,000元(教師專業成長費)。
			6,000	講師鐘點費，3節*2,000元(綠屋頂計畫)。
			8,000	講座師鐘點費，4節*2,000元(特教班業務費)。
			24,000	講座鐘點費、專業團隊到校輔導鐘點費，12節*2,000元(綜合職能科)。
			8,000	講座鐘點費，4節*2,000元(進修部)(特教班業務費)。
			22,000	講座鐘點費，11節*2,000元(性別平等教育宣導活動(含相關專業研習))。
			10,000	講師鐘點費，5節*2,000元(小田園教育體驗學習計畫)。
			24,000	外聘講座鐘點費，16節*1,500元(學校採購與工程輔導團)。
			65,000	專家學者出席費，26人次*2,500元(學校採購與工程輔導團)。
			10,000	講座內聘鐘點費，10節*1,000元(學校採購與工程輔導團)。
			94,000	講座外聘鐘點費，47節*2,000元(學校採購與工程輔導團)。
			60,000	臺北在地遊學外聘講師鐘點費，30節*2,000元。
			40,000	臺北在地遊學內聘講師鐘點費，40節*1,000元。

# 臺北市地方教育發展基金－臺北市立大安高級工業職業學校

## 基金用途－高中及高職教育計畫明細表

中華民國112年度

單位：新臺幣元

前年度 決算數	上年度 預算數	科 目	本 年 度 預 算 數	說 明
			10,000	外聘講師鐘點費，5節*2,000元(實用技能學 程開班經費)(新增)。
			20,000	研習外聘講座鐘點費，10節*2,000元(中等學 校校長會議)(新增)。
			15,000	遴選評選會議專家學者出席費，6人次 *2,500元(高職學生海外技能實習團)。
			16,000	學生行前研習課程講座鐘點費，16節*1,000 元(高職學生海外技能實習團)。
			165,000	活動專家學者出席費，66人次*2,500元(全球 華人資訊教育創新論壇暨智慧教育博覽會)( 新增)。
			60,000	活動講師鐘點費，30節*2,000元(全球華人資 訊教育創新論壇暨智慧教育博覽會)(新增) 。
			1,438,800	授課鐘點費，2,616節*550元(重修學分費)( 收支對列)。
			56,000	分組活動外聘鐘點費，28節*2,000元(一般業 務)(日校)。
			20,000	專家學者出席費，8人次*2,500元(一般教學 (日校)(收支對列)。
			9,520	出版輔導專輯撰稿費，14千字*680元(輔導 活動費)(進修部)。
			17,680	輔導刊物撰稿費，26千字*680元(輔導活動 費)(日校)。
			24,000	輔導活動講座鐘點費，12節*2,000元(輔導活 動費)(日校)。
			18,000	輔導活動講座講授鐘點費，9節*2,000元(輔 導活動費)(進修部)。
37,310	70,300	委託檢驗(定)試驗認證費	69,100	
			39,100	全校區含游泳池及活動中心建築物公共安 全檢查(收支對列)。
			30,000	飲水機水質檢驗費，25臺*1,200元。
18,000		委託考選訓練費		
97,500	128,488	試務甄選費	86,488	
			86,488	教師及代理教師甄選試務費用(教師及代理 教師甄選)。

# 臺北市地方教育發展基金－臺北市立大安高級工業職業學校

## 基金用途－高中及高職教育計畫明細表

中華民國112年度

單位：新臺幣元

前年度 決算數	上年度 預算數	科 目	本 年 度 預 算 數	說 明
	126,000	電腦軟體服務費	106,000	
			16,000	重修選課系統維護費(重修學分費)(收支對列)。
			90,000	活動網站系統建置維護費(全球華人資訊教育創新論壇暨智慧教育博覽會)(新增)。
283,091	70,000	其他專業服務費	370,000	
			20,000	臺北在地遊學譯稿翻譯費用。
			50,000	活動拍照錄影等費用(全球華人資訊教育創新論壇暨智慧教育博覽會)(新增)。
			300,000	停車管理保全費用(收支對列)(新增)。
18,383,511	18,455,000	材料及用品費	18,544,000	
8,082,360	14,146,449	使用材料費	14,155,069	較上年度預算數14,146,449元，增加8,620元。
8,082,360	14,146,449	設備零件	14,155,069	
			59,280	學生電腦課程用耗材及零組件等，2學期*29,640元(進修部)(收支對列)。
			234,460	學生電腦課程用耗材及零組件等，2學期*117,230元(日校)(收支對列)。
			47,900	教學材料(教科書費作業管理費)(收支對列)。
			2,200	宣導活動教材(性別平等教育宣導活動(含相關專業研習))。
			20,000	小田園烹飪設備、盛裝器皿等(小田園教育體驗學習計畫)。
			15,000	研習活動用品、耗材等(教師專業成長費)。
			178,900	實習材料(實用技能學程開班經費)(新增)。
			20,000	其他教學相關設備(補救教學)(收支對列)。
			10,000	其他教學相關設備(綜高課輔費)(收支對列)。
			10,000	其他教學相關設備(寒假輔導費)(收支對列)。
			170,000	其他教學相關設備(暑假輔導費)(收支對列)。
			400,000	汰換第1會議室座椅(真皮PU泡綿坐墊，座腳材質：塑鋼金屬五爪以上，SGS升降器壓桿(安全荷重 100 公斤以上，含原有座椅維

# 臺北市地方教育發展基金－臺北市立大安高級工業職業學校

## 基金用途－高中及高職教育計畫明細表

中華民國112年度

單位：新臺幣元

前年度決算數	上年度預算數	科 目	本 年 度 預 算 數	說 明
				修)，100張*4,000元(班級設備費移列)。
			7,200	學生各項比賽獎勵用獎牌，120面*60元(運動會經費)。
			12,880	學生各項比賽獎勵用錦旗，46面*280元(運動會經費)。
			30,000	教學器材設備、用具、零件、教材等，2學期*15,000元(綜合職能科)。
			27,100	特教教學(實習)課程材料費等，2學期*13,550元(綜合職能科)。
			82,920	特教教學(實習)課程教學材料費等，6班*13,820元(日校及進修部)(特教班教學材料費)。
			2,939	教學器材設備、用具、零件、教材等(特教班業務費)。
			43,200	教材編輯費、教學器材設備、用具、零件等，6班*12月*600元(日校及進修部)(特教班經費)。
			100,000	教學相關設備(重修學分費)(收支對列)。
			313,200	新購36瓦LED投射燈具，116組*2,700元(含安裝)(活動中心運動場域照明改善工程移列)。
			70,400	新購24瓦LED投射燈具，44組*1,600元(含安裝)(活動中心運動場域照明改善工程移列)。
			16,400	新購12瓦數LED投射燈具，20組*820元(含安裝)(活動中心運動場域照明改善工程移列)。
			260,020	勞動生產材料，2學期*130,010元(一般教學)(日校)(收支對列)。
			80,000	學校音樂、運動等康樂用具，2學期*40,000元(一般教學)(日校)(收支對列)。
			103,880	各科教學用儀器等，2學期*51,940元(一般教學)(日校)(收支對列)。
			18,600	學校音樂、運動等康樂用具，2學期*9,300元(一般教學)(進修部)(收支對列)。
			133,500	各科工場基本工具之補充，2學期*66,750元(一般教學)(進修部)(收支對列)。

# 臺北市地方教育發展基金－臺北市立大安高級工業職業學校

## 基金用途－高中及高職教育計畫明細表

中華民國112年度

單位：新臺幣元

前年度 決算數	上年度 預算數	科 目	本 年 度 預 算 數	說 明
			60,000	各科教學用儀器等，2學期*30,000元(一般教學)(進修部)(收支對列)。
			305,382	各科實習材料，2學期*152,691元(一般教學)(日校)(收支對列)。
			300,000	體育材料，2學期*150,000元(一般教學)(日校)(收支對列)。
			124,200	各科實習材料，2學期*62,100元(一般教學)(進修部)(收支對列)。
			40,000	衛生材料(含學生健康檢查、工場實習急救費)，2學期*20,000元(一般教學)(進修部)(收支對列)。
			113,882	勞動生產材料，2學期*56,941元(一般教學)(進修部)(收支對列)。
			199,026	教學材料，2學期*99,513元(一般教學)(進修部)(收支對列)。
			70,856	教學材料，2學期*35,428元(一般教學)(日校)(收支對列)。
			202,520	各科工場基本工具，2學期*101,260元(一般教學)(日校)(收支對列)。
			47,915	教學事務用具(一般教學)(日校)(收支對列)。
			1,459,200	市府相對補助實習材料費(各科分期辦理採購)(一般教學)(進修部)。進修部:1,900元x(384人+384人)=1,459,200元。
			8,717,520	市府相對補助實習材料(各科分期辦理採購)(一般教學)(日校)。1.工科:1,900元x(2,100人+2,100人)=7,980,000元。2.綜合高中3年級:1,900元x(105人+105人)=399,000元。3.綜合高中2年級:1,612x(105+105人)=338,520元。
			44,589	教學事務用具(一般教學)(進修部)(收支對列)。
10,301,151	4,308,551	用品消耗	4,388,931	較上年度預算數4,308,551元，增加80,380元。
1,427,599	1,136,475	辦公(事務)用品	1,204,975	
			15,000	活動所需文具用品紙張等費用(全球華人資訊教育創新論壇暨智慧教育博覽會)(新增)。
			10,500	海報、指引牌及會議布置等(中等學校校長



# 臺北市地方教育發展基金－臺北市立大安高級工業職業學校

## 基金用途－高中及高職教育計畫明細表

中華民國112年度

單位：新臺幣元

前年度 決算數	上年度 預算數	科 目	本 年 度 預 算 數	說 明
				會議)(新增)。
			72,000	文具、紙張等辦公事務用品(實用技能學程開班經費)(新增)。
			15,000	碳粉匣、文具、紙張等(重修學分費)(收支對列)。
			252,000	教學用文具紙張等，2學期*126,000元(一般教學)(日校)(收支對列)。
			168,400	教學用文具紙張等，2學期*84,200元(一般教學)(進修部)(收支對列)。
			400,000	教學資料印製用油墨、版紙，2學期*200,000元(收支對列)。
			32,000	研習用文具紙張等(學校採購與工程輔導團)。
			5,800	宣導活動用文具、紙張等(性別平等教育宣導活動(含相關專業研習))。
			2,370	文具、紙張等(課後社團活動)。
			19,972	碳粉匣、文具、紙張等費用(特教班業務費)。
			27,400	文具、紙張、電腦耗材等，2學期*13,700元(綜合職能科)。
			6,267	文具、紙張等(教師及代理教師甄選)。
			20,000	碳粉匣、文具、紙張等(補救教學)(收支對列)。
			150,000	碳粉匣、文具、紙張等(暑假輔導費)(收支對列)。
			6,046	輔導室所需文具紙張，2學期*3,023元(輔導活動費)(進修部)。
			2,220	輔導室所需文具紙張等，2學期*1,110元(輔導活動費)(日校)。
	3,500	報章雜誌	3,500	輔導書籍、期刊和視聽教材等(輔導活動費)(進修部)。
498,600	569,000	農業與園藝用品及環境美化費	569,000	
			500,000	校園植栽、修剪、花卉購置；美化校園裝置、購置(收支對列)。
			69,000	屋頂植栽、花卉購置及修剪(綠屋頂計畫)。

# 臺北市地方教育發展基金－臺北市立大安高級工業職業學校

## 基金用途－高中及高職教育計畫明細表

中華民國112年度

單位：新臺幣元

前年度 決算數	上年度 預算數	科 目	本 年 度 預 算 數	說 明
16,000	84,820	服裝	84,820	體育、社團等教學活動用服裝，2學期 84,820 *42,410元(一般教學)(日校)(收支對列)。
113,033	30,700	醫療用品(非醫療院所使用)	30,700	9,500 保健、醫療等用具，2學期*4,750元(一般教學)(進修部)(收支對列)。 21,200 保健、醫療等用具，2學期*10,600元(一般教學)(日校)(收支對列)。
8,245,919	2,484,056	其他用品消耗	2,495,936	27,920 社團評鑑獎品(課後社團活動)。 10,400 社團評鑑幹部會議及幹訓學生逾時誤餐餐盒費用，104人次*100元(課後社團活動)。 45,000 小田園蔬菜袋等(小田園教育體驗學習計畫)。 31,000 師生校外教學、見習參觀之門票、報名費、活動費、租借費等，2學期*15,500元(綜合職能科)。 5,000 校外教學、研習、親職講座、座談會、會議等逾時誤餐餐盒費用，50人次*100元(特教班業務費)。 58,000 個案輔導、教師研習、校外實習、校外教學、親職講座、畢業生返校座談等逾時誤餐餐盒費用，580人次*100元(綜合職能科)。 29,000 研習及工作會議等逾時誤餐餐盒費用，290人次*100元(學校採購與工程輔導團)。 36,000 茶水、場地布置清潔費等(學校採購與工程輔導團)。 5,000 教學用品(暑期泳訓班)(收支對列)。 3,000 環境佈置費(暑期泳訓班)(收支對列)。 10,000 教學器材費(暑期泳訓班)(收支對列)。 690 消毒藥劑，3班*230元(暑期泳訓班)(收支對列)。 100,000 活動中心清潔費(活動中心場地維持費用)。 20,000 獎座製作費(全球華人資訊教育創新論壇暨

# 臺北市地方教育發展基金－臺北市立大安高級工業職業學校

## 基金用途－高中及高職教育計畫明細表

中華民國112年度

單位：新臺幣元

前年度 決算數	上年度 預算數	科 目	本 年 度 預 算 數	說 明
				智慧教育博覽會(新增)。
			160,000	活動場地佈置費(全球華人資訊教育創新論壇暨智慧教育博覽會)(新增)。
			33,600	工作人員逾時誤餐餐盒費用，336人次*100元(教師及代理教師甄選)。
			10,000	參與研習人員研習文具等(教師專業成長費)。
			5,000	研習人員逾時誤餐餐盒費用，50人次*100元(教師專業成長費)。
			16,000	垃圾袋等清潔用品(開放學校場地)(收支對列)。
			17,500	場地清潔維護費(綜高課輔導費)(收支對列)。
			11,000	場地清潔維護費(寒假輔導費)(收支對列)。
			142,500	場地清潔維護費(暑假輔導費)(收支對列)。
			71,300	辦理教科書工作逾時誤餐餐盒費用，713人次*100元(教科書費作業管理費)(收支對列)。
			227,600	全年衛生清潔用品及消毒藥水費用，2學期*113,800元(一般教學)(日校)(收支對列)。
			118,800	全年衛生清潔用品及消毒藥水費用，2學期*59,400元(一般教學)(進修部)(收支對列)。
			363,400	教職員工洽公或辦理活動等逾時誤餐餐盒費用，3,634人次*100元(一般教學)(日校)(收支對列)。
			114,100	教職員工洽公或辦理活動等逾時誤餐餐盒費用，1,141人次*100元(一般教學)(進修部)(收支對列)。
			64,201	校內辦理各項典禮、活動所需器材設施租借等費用及雜支(收支對列)。
			242,550	專用垃圾袋費用(一般教學)(日校)(收支對列)。
			85,050	專用垃圾袋費用(一般教學)(進修部)(收支對列)。
			13,000	場地清潔維護費(補救教學)(收支對列)。
			17,000	場地清潔維護費(重修學分費)(收支對列)。

# 臺北市地方教育發展基金－臺北市立大安高級工業職業學校

## 基金用途－高中及高職教育計畫明細表

中華民國112年度

單位：新臺幣元

前年度決算數	上年度預算數	科 目	本 年 度 預 算 數	說 明
			50,000	臺北在地遊學會議或研習人員逾時誤餐餐盒費用，500人次*100元。
			100,000	臺北在地遊學文具、紙張、茶水等及招待來訪外賓費用等。
			16,000	師生參加職場體驗活動逾時誤餐餐盒費用，160人次*100元(實用技能學程開班經費)(新增)。
			32,000	與會及工作人員逾時誤餐餐盒費用，320人次*100元(中等學校校長會議)(新增)。
			11,000	茶水、咖啡包、文具等雜支(中等學校校長會議)(新增)。
			30,000	會議逾時誤餐餐盒費用，300人次*100元(全球華人資訊教育創新論壇暨智慧教育博覽會)(新增)。
			30,000	成果展材料、文具、雜支等(高職學生海外技能實習團)。
			16,500	行前研習逾時誤餐餐盒費用，165人次*100元(高職學生海外技能實習團)。
			6,000	比賽優選作品獎品(輔導活動費)(日校)。
			3,000	比賽優選作品獎勵用獎品(輔導活動費)(進修部)。
			9,600	輔導用空白光碟片、輔導影片等，2學期*4,800元(輔導活動費)(進修部)。
			22,500	輔導人員外勤逾時誤餐餐盒費用，225人次*100元(輔導活動費)(日校)。
			2,005	輔導活動比賽材料、會場佈置、茶水等(輔導活動費)(日校)。
			8,520	活動佈置用材料(運動會經費)。
			14,700	趣味競賽及表演器材材料費(運動會經費)。
			37,500	園遊會帳篷搭設，50座*750元(運動會經費)。
			13,000	運動會工作人員及導師逾時誤餐餐盒費用，130人次*100元(運動會經費)。
197,780	231,000	租金、償債、利息及相關手續費	329,000	
	120,000	地租及水租	170,000	較上年度預算數120,000元，增加50,000元。

# 臺北市地方教育發展基金－臺北市立大安高級工業職業學校

## 基金用途－高中及高職教育計畫明細表

中華民國112年度

單位：新臺幣元

前年度 決算數	上年度 預算數	科 目	本 年 度 預 算 數	說 明
	120,000	場地租金	170,000	
			50,000	會議場地租借(中等學校校長會議)(新增)。
			120,000	活動場地租金(全球華人資訊教育創新論壇暨智慧教育博覽會)(新增)。
194,900	108,000	交通及運輸設備租金	156,000	較上年度預算數108,000元，增加48,000元。
194,900	108,000	車租	156,000	
			80,000	活動租車費(全球華人資訊教育創新論壇暨智慧教育博覽會)(新增)。
			48,000	學生職場體驗活動車租(實用技能學程開班經費)(新增)。
			28,000	接送師生往返機場車租，2輛*2次*7,000元(高職學生海外技能實習團)。
2,880	3,000	雜項設備租金	3,000	較上年度預算數3,000元，無增減。
2,880	3,000	雜項設備租金	3,000	
			2,880	悠遊卡刷卡機月租費，1臺*12月*240元。
			120	配合預算編列至千元，增列進位數120元。
3,835,614	4,822,000	會費、捐助、補助、分攤、照護、救濟與交流活動費	5,151,000	
1,879,267	1,425,400	捐助、補助與獎助	1,415,300	較上年度預算數1,425,400元，減少10,100元。
1,567,108	1,000,000	獎助學員生給與	990,000	
			10,000	教育關懷獎每校推薦1名學生獎助金。
			152,000	優秀學生獎學金，76班*2學期*1,000元(日校)(公立高職學校優秀學生獎學金)。
			40,000	優秀學生獎學金，20班*2學期*1,000元(進修部)(公立高職學校優秀學生獎學金)。
			288,000	教科書作業管理學生工讀金，1,800小時*160元(教科書費作業管理費)(收支對列)。
			500,000	各界捐款發放學生獎助學金(收支對列)。
312,159	425,400	其他捐助、補助與獎助	425,300	
			133,540	補助學生刊物、學校社團等費用，2學期*66,770元(一般教學)(進修部)(收支對列)。
			291,660	補助學生刊物、學校社團等費用，2學期*145,830元(一般教學)(日校)(收支對列)。
			100	配合預算編列至千元，增列進位數100元。

# 臺北市地方教育發展基金－臺北市立大安高級工業職業學校

## 基金用途－高中及高職教育計畫明細表

中華民國112年度

單位：新臺幣元

前年度 決算數	上年度 預算數	科 目	本 年 度 預 算 數	說 明
1,956,347	3,396,600	補貼、獎勵、慰問、照護與救濟	3,735,700	較上年度預算數3,396,600元，增加339,100元。
248,357	276,600	獎勵費用	271,200	
			50,400	依[臺北市公立高級中等以下學校獎勵教師獎金發給要點]發放之獎勵，14人*3,600元(收支對列)。
			220,800	敬師獎勵活動費，368人*600元。
10,000		慰問、照護及濟助金		
1,697,990	3,120,000	其他補貼、獎勵、慰問、照護與救濟	3,464,500	
			1,826,000	清寒學生餐費補助，166人*200日*55元。
			1,638,500	補助臺北市112年度以色列智慧教育及文化見學團之學生出國旅費(高職學生海外技能實習團)。
206,929	460,000	其他	511,000	
206,929	460,000	其他支出	511,000	較上年度預算數460,000元，增加51,000元。
206,929	460,000	其他	511,000	
			270,000	活動接待國外與會來賓之餐費、機票及雜支(全球華人資訊教育創新論壇暨智慧教育博覽會)(新增)。
			181,100	班級自治費，1,811人*2學期*50元(日校)。
			30,700	班級自治費，307人*2學期*50元(進修部)。
			15,000	退休人員紀念品，3人*5,000元。
			14,200	校慶、社團成果發表用舞台、音響搭設(運動會經費)。

# 臺北市地方教育發展基金－臺北市立大安高級工業職業學校

## 基金用途－一般行政管理計畫明細表

中華民國112年度

單位：新臺幣元

前年度 決算數	上年度 預算數	科 目	本 年 度 預 算 數	說 明
2,496,626	2,917,937	合計	3,320,000	
1,862	291,937	用人費用	291,000	
1,862	291,937	超時工作報酬	291,000	較上年度預算數291,937元，減少937元。
1,862	291,937	加班費	291,000	
			152,729	總務、人事、會計等職員趕辦各項業務活動加班費(統籌業務費)。
			116,080	技工、工友趕辦各項業務活動加班費(統籌業務費)。
			22,191	校園安全校內同仁例假日人力支援。
2,246,542	1,634,000	服務費用	2,132,000	
112,760	138,643	印刷裝訂與廣告費	138,643	較上年度預算數138,643元，無增減。
112,760	138,643	印刷及裝訂費	138,643	
			41,436	影印機使用費，1臺*12月*5,755張*0.6元(校長室)(收支對列)。
			97,207	影印機使用費，1臺*12月*13,501張*0.6元(總務處)(收支對列)。
394,662	480,000	一般服務費	976,000	較上年度預算數480,000元，增加496,000元。
394,662	480,000	外包費	976,000	
			520,000	消化超額職工13人(技工、工友)業務外包費。
			456,000	工友業務委外外包費(新增)。
1,559,120	835,357	專業服務費	837,357	較上年度預算數835,357元，增加2,000元。
1,559,120	835,357	其他專業服務費	837,357	
			480,000	校園安全機動巡邏等保全費用。
			357,357	校園安全機械定點保全費用。
180,000	180,000	公共關係費	180,000	較上年度預算數180,000元，無增減。
180,000	180,000	公共關係費	180,000	校長特別費，12月*15,000元。
245,222	989,000	材料及用品費	894,000	
245,222	989,000	用品消耗	894,000	較上年度預算數989,000元，減少95,000元。
245,222	989,000	辦公(事務)用品	894,000	
			893,631	統籌業務費計算如下：日間部普通班69班、綜合高中4班、特教班3班，1,220元*8班*12月=117,120元，1,020元*16班*12月=195,840元，770元*52班*12月=480,480元，

臺北市地方教育發展基金－臺北市立大安高級工業職業學校

基金用途－一般行政管理計畫明細表

中華民國112年度

單位：新臺幣元

前年度 決算數	上年度 預算數	科 目	本 年 度 預 算 數	說 明
				進修部20班，1,700元*8班*12月=163,200元，1,450元*12班*12月=208,800元，以上合計1,165,440元，除依實際需求移列加班費268,809元及會費3,000元外，其餘如列數。
			369	配合預算編列至千元，增列進位數369元。
3,000	3,000	會費、捐助、補助、分攤、照 護、救濟與交流活動費	3,000	
3,000	3,000	會費	3,000	較上年度預算數3,000元，無增減。
3,000	3,000	職業團體會費	3,000	護理師3人公會會費(統籌業務費)。



# 臺北市地方教育發展基金－臺北市立大安高級工業職業學校

## 基金用途－建築及設備計畫明細表

中華民國112年度

單位：新臺幣元

前年度 決算數	上年度 預算數	科 目	本 年 度 預 算 數	說 明
35,111,829	9,644,000	合計	20,077,000	
35,111,829	9,644,000	購建固定資產、無形資產及非理財 目的之長期投資	20,077,000	
17,478,995	8,674,000	購建固定資產	14,928,000	
		專案計畫	3,000	
		繼續性計畫	3,000	
		(一) 新建綜合教學大樓 工程(委託技術服務費)	1,000	本工程為104-112年度連續性工程，因配合工程進度，擬修正為104-114年，總委託設計服務費為21,980,719元，以前年度已編列8,096,000元，其中以前年度不予保留2,438,742元，以前年度預算數修正為5,657,258元，本年度續編第9年經費1,000元，餘16,322,461元編列於以後年度，各年度資金需求詳如繼續性計畫分年資金需求表。
		擴充改良房屋建築及設備	1,000	
		擴充改良房屋建築及設備	1,000	
		(二) 新建綜合教學大樓 工程(工程費)	2,000	本工程為107-112年度連續性工程，因配合工程進度，擬修正為107-114年，總工程費原編504,642,614元(含106年度以前編列工程管理費700,000元)，擬依實際需求修正總工程費為756,835,000元，以前年度已編列25,384,000元，其中110年度不予保留9,778,660元、109年度以前不予保留8,564,857元，以前年度預算數修正為7,040,483元，本年度續編第6年經費2,000元，餘749,792,517元編列於以後年度，各年度資金需求詳如繼續性計畫分年資金需求表。

# 臺北市地方教育發展基金－臺北市立大安高級工業職業學校

## 基金用途－建築及設備計畫明細表

中華民國112年度

單位：新臺幣元

前年度 決算數	上年度 預算數	科 目	本 年 度 預 算 數	說 明
		擴充改良房屋建築及設備	2,000	
			1,000	一、施工費。
			1,000	二、工程管理費。
17,478,995	8,674,000	一般建築及設備計畫	14,925,000	
21,340	10,000	校園整修工程		
21,340	10,000	擴充改良房屋建築及設備		
		班級設備	4,229,500	
		購置機械及設備	1,491,000	
			75,000	新購專業繪圖影像處理器1臺(建築科)。
			98,000	新購大圖輸出機 24" 1臺(圖文傳播科)。
			500,000	新購立式銑床(NT40)無段變速1臺(機械科)。
			292,000	新購3D列印機，4臺*73,000元(製圖科)。
			148,000	新購3D列印機，2臺*74,000元(製圖科)。
			53,000	新購水泥砂漿恆溫水槽1臺(建築科)。
			95,000	新購健康站1套(團體健康管理)(學務處)。
			74,000	新購UPS不斷電系統，2臺*37,000元(建築科)。
			156,000	汰換快速印刷機1臺(教務處)。
		購置交通及運輸設備	1,061,000	
			500,000	新購實習車?，4臺*125,000元(汽車科)。
			528,000	汰換校園監視系統，6套*88,000元(總務處)。
			33,000	新購音響設備(喇叭)，2個*16,500元(學務處)。
		購置雜項設備	1,677,500	
			56,000	新購吸塵器，2臺*28,000元(建築科)。

# 臺北市地方教育發展基金－臺北市立大安高級工業職業學校

## 基金用途－建築及設備計畫明細表

中華民國112年度

單位：新臺幣元

前年度 決算數	上年度 預算數	科 目	本年度預算數	說 明
			140,000	新購羽球發球機1臺(學務處)。
			92,000	新購體育器材置物櫃，4組 *23,000元(學務處)。
			26,000	新購充氣式立式划槳板，2臺 *13,000元(學務處)。
			55,000	新購直驅式單車訓練台1臺(學務處)。
			28,000	新購空氣清淨機1臺(輔導室)。
			142,000	新購分離式冷氣機(變頻一對一壁掛式10.0kw(含)以上，2臺 *71,000元(圖文傳播科)。
			200,000	新購分離式冷氣機(變頻一對一壁掛式7.1kw(含)以上，4臺 *50,000元(圖文傳播科)。
			120,000	新購除濕機(5.5L)，4臺*30,000元(建築科及製圖科各2臺)。
			60,000	新購除濕機(5.5L)，2臺*30,000元(圖文傳播科)。
			12,000	新購桌球發球機1臺(專業桌球發球機桌上型)(學務處)。
			34,000	汰換桌球發球機1臺(專業桌球發球機雙輪型)(學務處)。
			100,000	汰換分離式冷氣機7.1KW(變頻一對一壁掛式冷氣機，含安裝施工及搬運拆除老舊型冷氣)，2臺*50,000元(建築科)。
			82,000	汰換分離式冷氣機1臺2.8KW(變頻一對二壁掛式冷氣機，含安裝施工及搬運拆除老舊型冷氣)(建築科)。
			199,500	新購圖書設備(分批辦理)(圖資處)。
			27,000	新購碎紙機1臺(自動進紙量至少600張、可碎CD、紙桶容量53公升以上、附密碼鎖)(輔導室)。
			304,000	汰換飲水機(熱水容量22公升、冰水容量4公升、熱開水出水

# 臺北市地方教育發展基金－臺北市立大安高級工業職業學校

## 基金用途－建築及設備計畫明細表

中華民國112年度

單位：新臺幣元

前年度 決算數	上年度 預算數	科 目	本 年 度 預 算 數	說 明
				量34公升以上/小時)，16臺 *19,000元(總務處)。
		特殊班設備	96,000	
		購置雜項設備	96,000	
			96,000	汰換攪拌機(20L)，2臺*48,000 元(特教組)。
		資訊設備	3,141,500	
		購置機械及設備	3,141,500	
			1,606,500	汰換桌上型電腦(含顯示器 )，63部*25,500元(電腦專案計 畫)。
			671,000	汰換網路及資訊周邊設備(電 腦專案計畫)。
			660,000	汰換平板電腦，55部*12,000元( 電腦專案計畫)。
			204,000	汰換筆記型電腦，8部*25,500 元(電腦專案計畫)。
17,457,655	8,664,000	校園設備		
13,996,493	5,855,000	購置機械及設備		
779,742	545,000	購置交通及運輸設備		
2,681,420	2,264,000	購置雜項設備		
		圖書館高壓變電站改善工 程	4,840,000	
		購置機械及設備	4,840,000	
			420,000	新購DS高壓隔離開關盤1盤。
			480,000	新購PT高壓轉換盤1盤。
			600,000	新購MVCB真空斷路總盤1盤。
			960,000	新購VCB真空斷路總盤，2盤 *480,000元。
			760,000	新購低壓總盤，2盤*380,000元 。
			360,000	新購低壓電容器盤，2盤 *180,000元。
			780,000	新購400KVA(220V) 油浸式非 晶質高壓變壓器，導口型1臺 。
			480,000	新購300KVA(208-120V) 油浸式

# 臺北市地方教育發展基金－臺北市立大安高級工業職業學校

## 基金用途－建築及設備計畫明細表

中華民國112年度

單位：新臺幣元

前年度 決算數	上年度 預算數	科 目	本 年 度 預 算 數	說 明
		活動中心運動場域照明改善工程	600,000	非晶質高壓變壓器，導口型1臺。
		購置雜項設備	600,000	
		特教專業技能班空間改善整修工程	2,018,000	新購150瓦LED投射燈，30組*20,000元(含安裝)。
		購置機械及設備	1,652,000	
			952,000	新購電繪專用筆記型電腦(含獨立顯示卡、16GB記憶體、1TB固態硬碟)，17部*56,000元。
			255,000	新購3D列印機，3臺*85,000元。
			255,000	新購桌上型車床，3臺*85,000元。
			80,000	新購桌上型電腦(含8GB記憶體、1TB固態硬碟)，2部*40,000元。
			110,000	新購教室大型觸控螢幕(含黑板)1組。
		購置交通及運輸設備	37,800	
			37,800	新購廣播音響設施(含配線、配管安裝及測試)1組。
		購置雜項設備	328,200	
			50,000	新購學生物品收納客製化木櫃(上櫃240*36*72cm、下櫃240*80*84cm)1組。
			42,000	新購學生資料儲藏客製化木櫃(195*45*240cm)1組。
			151,200	新購分離式一對一冷氣機8KW(含配線、配管安裝及測試)，2臺*75,600元。
			71,000	新購晤談空間隔間客製化木櫃(285*60*75cm、190*40*206cm)1組。

# 臺北市地方教育發展基金－臺北市立大安高級工業職業學校

## 基金用途－建築及設備計畫明細表

中華民國112年度

單位：新臺幣元

前年度 決算數	上年度 預算數	科 目	本 年 度 預 算 數	說 明
			14,000	新購客製化晤談事務桌1張。
502,000	396,000	購置無形資產	396,000	
502,000	396,000	一般建築及設備計畫	396,000	
502,000	396,000	資訊設備	396,000	
502,000	396,000	購置電腦軟體	396,000	
			396,000	電腦教學軟體費(電腦專案計畫)。
17,130,834	574,000	遞延支出	4,753,000	
17,130,834	574,000	一般建築及設備計畫	4,753,000	
		圖書館高壓變電站改善工程	1,840,000	
		其他遞延支出	1,840,000	
			1,445,000	一、施工費。
			366,500	二、委託技術服務費(總包價法)。
			28,500	三、工程管理費(依施工費2%提列)。
		特教專業技能班空間改善整修工程	2,913,000	
		遞延修繕房屋建築支出	2,913,000	
			2,610,375	一、施工費。
			190,417	二、委託技術服務費(總包價法)。
			60,000	三、室內裝修審查費。
			52,208	四、工程管理費(依施工費2%提列)。
17,130,834	574,000	校園整修工程		
17,130,834	574,000	其他遞延支出		

# 預 算 參 考 表

# 臺北市地方教育發展基金－臺北市立大安高級工業職業學校

## 預計平衡表

中華民國112年12月31日

單位：新臺幣千元

110年(前年) 12月31日 決算數	科 目	112年12月31日 預計數	111年12月31日 預計數	比較增減(-)
18,337,374	資產合計	18,299,847	18,317,392	-17,545
18,337,374	資產	18,299,847	18,317,392	-17,545
61,967	流動資產	24,440	41,985	-17,545
59,518	現金	21,991	39,536	-17,545
59,518	銀行存款	21,991	39,536	-17,545
122	應收款項	122	122	
122	其他應收款	122	122	
2,326	預付款項	2,326	2,326	
1,889	用品盤存	1,889	1,889	
437	預付費用	437	437	
16,964	投資、長期應收款項、貸墊款及準備金	16,964	16,964	
16,964	準備金	16,964	16,964	
13,836	退休及離職準備金	13,836	13,836	
3,128	其他準備金	3,128	3,128	
18,258,443	其他資產	18,258,443	18,258,443	
18,258,443	什項資產	18,258,443	18,258,443	
1,158	暫付及待結轉帳項	1,158	1,158	
18,257,285	代管資產	18,257,285	18,257,285	
18,337,374	負債及基金餘額合計	18,299,847	18,317,392	-17,545
18,288,977	負債	18,288,977	18,288,977	
12,470	流動負債	12,470	12,470	
12,082	應付款項	12,082	12,082	
6,585	應付代收款	6,585	6,585	
5,497	應付費用	5,497	5,497	
389	預收款項	389	389	
389	預收收入	389	389	
18,276,507	其他負債	18,276,507	18,276,507	
18,276,507	什項負債	18,276,507	18,276,507	
4,684	存入保證金	4,684	4,684	
13,836	應付退休及離職金	13,836	13,836	
18,257,285	應付代管資產	18,257,285	18,257,285	
702	暫收及待結轉帳項	702	702	
48,396	基金餘額	10,869	28,414	-17,545
48,396	基金餘額	10,869	28,414	-17,545
48,396	基金餘額	10,869	28,414	-17,545
48,396	累積餘額	10,869	28,414	-17,545

註：1.信託代理與保證資產(負債)前年度決算數0元，上年度預計數0元，本年度預計數0元。2.或有資產(負債)0元。3.本基金自93年度起，本固定項目分開原則，將屬長期固定帳項，包括固定資產128,343,449元、無形資產1,137,733元及長期債務0元，另立帳務管理，未納入本表。



## 臺北市地方教育發展基金－臺

## 各項費用

中華民國

前年度 決算數	上年度 預算數	計畫別		合計	高中及高職教育計 畫
		用途別科目			
644,019,751	617,514,000	合計		646,311,000	622,914,000
556,953,315	554,964,000	用人費用		571,393,000	571,102,000
280,915,646	267,288,000	正式員額薪資		279,900,000	279,900,000
278,381,396	264,720,000	職員薪金		278,052,000	278,052,000
2,534,250	2,568,000	工員工資		1,848,000	1,848,000
26,095,083	32,292,604	聘僱及兼職人員薪資		28,162,204	28,162,204
559,520	1,053,468	聘用人員薪金		1,053,468	1,053,468
5,273,563	3,351,936	約僱職員薪金		3,351,936	3,351,936
20,262,000	27,887,200	兼職人員酬金		23,756,800	23,756,800
4,508,126	5,808,559	超時工作報酬		6,050,687	5,759,687
4,216,126	5,496,559	加班費		5,738,687	5,447,687
292,000	312,000	值班費		312,000	312,000
63,572,472	56,591,814	獎金		59,131,525	59,131,525
28,977,407	22,641,117	考績獎金		23,604,328	23,604,328
34,595,065	33,950,697	年終獎金		35,527,197	35,527,197
145,570,371	154,479,372	退休及卹償金		159,468,264	159,468,264
144,619,889	154,273,932	職員退休及離職金		159,320,424	159,320,424
724,157	205,440	工員退休及離職金		147,840	147,840
226,325		卹償金			
36,291,617	38,503,651	福利費		38,680,320	38,680,320
28,479,866	23,797,644	分擔員工保險費		24,395,652	24,395,652
371,420	1,412,600	傷病醫藥費		1,235,900	1,235,900
2,378,428	3,690,540	員工通勤交通費		3,625,020	3,625,020
5,061,903	9,602,867	其他福利費		9,423,748	9,423,748
29,082,551	27,946,000	服務費用		29,409,000	27,277,000
6,121,867	7,840,948	水電費		7,590,367	7,590,367
5,793,001	7,722,000	工作場所電費		7,262,000	7,262,000
328,866	118,948	工作場所水費		328,367	328,367
368,583	629,200	郵電費		629,200	629,200
88,455	152,200	郵費		152,200	152,200
280,128	477,000	電話費		477,000	477,000

# 北市立大安高級工業職業學校

## 彙計表

112年度

單位：新臺幣元

一般行政管理計畫	建築及設備計畫				
3,320,000	20,077,000				
291,000					
291,000					
291,000					
2,132,000					

## 臺北市地方教育發展基金－臺

## 各項費用

中華民國

前年度 決算數	上年度 預算數	計畫別		合計	高中及高職教育計 畫
		用途別科目			
1,169,839	3,422,210	旅運費		4,167,310	4,167,310
790,480	1,396,240	國內旅費		1,740,340	1,740,340
	1,686,000	國外旅費		2,087,000	2,087,000
112,600	149,720	貨物運費		149,720	149,720
266,759	190,250	其他旅運費		190,250	190,250
2,237,463	1,465,721	印刷裝訂與廣告費		1,425,921	1,287,278
2,237,463	1,465,721	印刷及裝訂費		1,425,921	1,287,278
10,031,635	7,261,278	修理保養及保固費		7,564,949	7,564,949
3,711,347	3,287,000	一般房屋修護費		3,591,921	3,591,921
3,686,665	2,442,100	機械及設備修護費		2,441,500	2,441,500
105,808	300,000	交通及運輸設備修護費		300,000	300,000
2,527,815	1,232,178	雜項設備修護費		1,231,528	1,231,528
6,490	1,120	保險費		1,120	1,120
6,490	1,120	其他保險費		1,120	1,120
2,479,292	2,378,178	一般服務費		2,854,188	1,878,188
239,200	31,866	佣金、匯費、經理費及手續費		27,876	27,876
999,962	1,068,656	外包費		1,564,656	588,656
532,130	523,656	計時與計件人員酬金		523,656	523,656
708,000	754,000	體育活動費		738,000	738,000
6,487,382	4,767,345	專業服務費		4,995,945	4,158,588
4,492,361	3,537,200	講課鐘點、稿費、出席審查及查詢費		3,527,000	3,527,000
37,310	70,300	委託檢驗(定)試驗認證費		69,100	69,100
18,000		委託考選訓練費			
97,500	128,488	試務甄選費		86,488	86,488
	126,000	電腦軟體服務費		106,000	106,000
1,842,211	905,357	其他專業服務費		1,207,357	370,000
180,000	180,000	公共關係費		180,000	
180,000	180,000	公共關係費		180,000	
18,628,733	19,444,000	材料及用品費		19,438,000	18,544,000
8,082,360	14,146,449	使用材料費		14,155,069	14,155,069
8,082,360	14,146,449	設備零件		14,155,069	14,155,069

# 北市立大安高級工業職業學校

## 彙計表

112年度

單位：新臺幣元

一般行政管理計畫	建築及設備計畫				
138,643					
138,643					
976,000					
976,000					
837,357					
837,357					
180,000					
180,000					
894,000					

## 臺北市地方教育發展基金－臺

## 各項費用

中華民國

前年度 決算數	上年度 預算數	計畫別		合計	高中及高職教育計 畫
		用途別科目			
10,546,373	5,297,551	用品消耗		5,282,931	4,388,931
1,672,821	2,125,475	辦公(事務)用品		2,098,975	1,204,975
	3,500	報章雜誌		3,500	3,500
498,600	569,000	農業與園藝用品及環境美化費		569,000	569,000
16,000	84,820	服裝		84,820	84,820
113,033	30,700	醫療用品(非醫療院所使用)		30,700	30,700
8,245,919	2,484,056	其他用品消耗		2,495,936	2,495,936
197,780	231,000	租金、償債、利息及相關手續費		329,000	329,000
	120,000	地租及水租		170,000	170,000
	120,000	場地租金		170,000	170,000
194,900	108,000	交通及運輸設備租金		156,000	156,000
194,900	108,000	車租		156,000	156,000
2,880	3,000	雜項設備租金		3,000	3,000
2,880	3,000	雜項設備租金		3,000	3,000
35,111,829	9,644,000	購建固定資產、無形資產及非理財目的 之長期投資		20,077,000	
17,478,995	8,674,000	購建固定資產		14,928,000	
21,340	10,000	擴充改良房屋建築及設備		3,000	
13,996,493	5,855,000	購置機械及設備		11,124,500	
779,742	545,000	購置交通及運輸設備		1,098,800	
2,681,420	2,264,000	購置雜項設備		2,701,700	
502,000	396,000	購置無形資產		396,000	
502,000	396,000	購置電腦軟體		396,000	
17,130,834	574,000	遞延支出		4,753,000	
		遞延修繕房屋建築支出		2,913,000	
17,130,834	574,000	其他遞延支出		1,840,000	
3,838,614	4,825,000	會費、捐助、補助、分攤、照護、救濟 與交流活動費		5,154,000	5,151,000
3,000	3,000	會費		3,000	
3,000	3,000	職業團體會費		3,000	
1,879,267	1,425,400	捐助、補助與獎助		1,415,300	1,415,300
1,567,108	1,000,000	獎助學員生給與		990,000	990,000
312,159	425,400	其他捐助、補助與獎助		425,300	425,300

# 北市立大安高級工業職業學校

## 彙計表

112年度

單位：新臺幣元

一般行政管理計畫	建築及設備計畫				
894,000					
894,000					

# 臺北市地方教育發展基金－臺

## 各項費用

中華民國

前年度 決算數	上年度 預算數	計畫別	合計	高中及高職教育計 畫
		用途別科目		
1,956,347	3,396,600	補貼、獎勵、慰問、照護與救濟	3,735,700	3,735,700
248,357	276,600	獎勵費用	271,200	271,200
10,000		慰問、照護及濟助金		
1,697,990	3,120,000	其他補貼、獎勵、慰問、照護與救濟	3,464,500	3,464,500
206,929	460,000	其他	511,000	511,000
206,929	460,000	其他支出	511,000	511,000
206,929	460,000	其他	511,000	511,000

# 北市立大安高級工業職業學校

## 彙計表

112年度

單位：新臺幣元

一般行政管理計畫	建築及設備計畫				



臺北市地方教育發展基金－臺北市立大安高級工業職業學校

員工人數彙計表

中華民國112年度

單位：人

計 畫 及 項 目	上年度最高可 進用員額數	本年度 增減(-)數	本年度最高可 進用員額數	說 明
合計	377	-9	368	
高中及高職教育計畫部分	377	-9	368	
職員	360	-7	353	
技工	2		2	
工友	5	-2	3	
聘用	2		2	
約僱	8		8	

註：1.本表約僱、聘用係指奉准有案之約聘僱人員。

2.外包費編列救生員1人、消化超額職工外包13人、工友外包1人、垃圾清潔外包費等，計156萬4,656元。3.計時與計件人員酬金編列救生員薪資費用、暑期泳訓班救生員薪津等，計52萬3,656元。

本 頁 空 白

# 臺北市地方教育發展基金－臺

## 用人費用

中華民國

計畫及項目	合計	正式 員額 薪資	聘僱 人員 薪資	超時 工作 報酬	津貼	獎 金		
						年終獎金	考績獎金	其他
合計	571,393,000	279,900,000	4,405,404	6,050,687		35,527,197	23,604,328	
高中及高職 教育計畫	571,102,000	279,900,000	4,405,404	5,759,687		35,527,197	23,604,328	
正式人員	411,323,072	279,900,000		5,759,687		34,988,617	23,325,000	
聘僱人員	6,242,128		4,405,404			538,580	279,328	
兼任人員	23,756,800							
其他人員	129,780,000							
一般行政管 理計畫	291,000			291,000				
正式人員	291,000			291,000				

註：1.本表兼任人員用人費用，係學校教職員兼課或請假代課鐘點費。2.外包費編列救生員1人、消化超額職工外包13人、工友外包1人、垃圾清潔外包費等，計156萬4,656元。3.計時與計件人員酬金編列救生員薪資費用、暑期泳訓班救生員薪津等，計52萬3,656元。

# 北市立大安高級工業職業學校

## 彙計表

112年度

單位：新臺幣元

退休及卹償金		資遣費	福 利 費					提繳費	兼任 人員 用人 費用
退休金	卹償金		分擔 保險費	傷病 醫藥費	提撥 福利金	員工通勤 交通費	其他		
159,468,264			24,395,652	1,235,900		3,625,020	9,423,748		23,756,800
159,468,264			24,395,652	1,235,900		3,625,020	9,423,748		23,756,800
29,549,940			23,816,280	1,235,900		3,609,900	9,137,748		
264,324			579,372			15,120	160,000		
129,654,000							126,000		23,756,800

# 臺北市地方教育發展基金－臺

## 聘用及約僱

中華民國

區分及職稱	人數	擔任工作	聘用或約僱 起訖期間	薪點	年需經費
合計	10				6,227,008
聘用人員小計	2				1,418,896
專業人員	2				1,418,896
聘用人員(424)	1	擔任本校及駐點學校專任 輔導人員及駐區服務	112/1/1-112/12/31	424	851,286
聘用人員(280)	1	約聘學務創新人力	112/1/1-112/12/31	280	567,610
約僱人員小計	8				4,808,112
約僱人員(280)	8	協助校務相關活動	112/1/1-112/12/31	280	4,808,112

# 北市立大安高級工業職業學校

## 人員明細表

112年度

單位：新臺幣元

小計	月 支			經費來源 及其科目
	折合 金額	勞保 保險費	健康 保險費	
52,873	52,873			高中及高職教育計畫
34,916	34,916			高中及高職教育計畫
34,916	34,916			高中及高職教育計畫

# 臺北市地方教育發展基金－臺北市立大安高級工業職業學校

## 單位（或計畫）成本分析表

中華民國112年度

單位：新臺幣千元

計 畫 別	單 位	單位成本(元)或 平均利(費)率	數 量	預 算 數	說 明
合計				646,311	
高中及高職教育計畫				622,914	
一般行政管理計畫				3,320	
建築及設備計畫				20,077	

# 臺北市地方教育發展基金－臺北市立大安高級工業職業學校

## 5年來主要業務計畫分析表

中華民國112年度

單位：新臺幣千元

年度及項目	單位	數量	單位成本(元)或 平均利(費)率	金額	說明
(本)年度預算數					
高中及高職教育計畫				622,914	
(上)年度預算數					
高中及高職教育計畫				604,952	
(前)年度決算數					
高中及高職教育計畫				606,411	
(109)年度決算數					
高中及高職教育計畫				536,580	
(108)年度決算數					
高中及高職教育計畫				521,368	



臺北市地方教育發展基金－臺

繼續性計畫分

中華民國

計畫、項目 及計畫期間	計畫內容	全程計畫 總金額	分 年	
			以前年度 預算數	112年度
合計		778,815,719	12,697,741	3,000
建築及設備計畫		778,815,719	12,697,741	3,000
專案計畫		778,815,719	12,697,741	3,000
(一) 新建綜合教學大樓工程(委託技術服務費)(104-114年度)	舊有勵學樓校舍不符合耐震及整體性規劃須拆除重建，且實習工場不足阻礙類科技能學習及發展，重建綜合教學大樓以因應教學需求與技職教育發展。	21,980,719	5,657,258	1,000
(二) 新建綜合教學大樓工程(工程費)(107-114年度)	舊有勵學樓校舍不符合耐震及整體性規劃須拆除重建，且實習工場不足阻礙類科技能學習及發展，重建綜合教學大樓以因應教學需求與技職教育發展。	756,835,000	7,040,483	2,000

# 北市立大安高級工業職業學校

## 年資金需求表

112年度

單位：新臺幣元

資 金 需 求 表					備 註
113年度	114年度	115年度	116年度	117年度以後	
376,096,000	390,018,978				109年以前不予保留 2,438,742元，編列於 以後年度。
376,096,000	390,018,978				
376,096,000	390,018,978				
7,000,000	9,322,461				
369,096,000	380,696,517				110年不予保留 9,778,660元，109年以 前不予保留8,564,857 元，編列於以後年度 。

臺北市地方教育發展基金－臺北市立大安高級工業職業學校

資本資產明細表

中華民國112年度

單位：新臺幣千元

項 目	取得成本 (期初餘額)	以前年度 累計折舊/ 長期投資 評 價	本 年 度 變 動				本年度累計折 舊/長期投資 評價變動數	期末餘額	
			增加		減少				主要增減 原因說明
			金額	類型	金額	類型			
合計	472,410	323,532	15,324		1,019		33,701	129,481	
土地改良物	5,921	3,078					586	2,257	
房屋及建築	2,840	670	3	增置			55	2,118	
機械及設備	371,359	271,944	11,125	增置			28,609	81,931	
交通及運輸 設備	16,911	12,870	1,099	增置			1,006	4,134	
雜項設備	60,450	34,971	2,702	增置			3,446	24,735	
購建中固定 資產	13,168							13,168	
電腦軟體	1,761		396	增置	1,019	無形資 產攤銷		1,138	