

中華民國 112 年度 4-0501628

臺北市總預算

臺北市政府教育局主管

臺北市地方教育發展基金

臺北市士林區雙溪國民小學附屬單位預算之分預算

(特別收入基金)

臺北市士林區雙溪國民小學編

# 臺北市地方教育發展基金－臺北市士林區雙溪國民小學

## 目 次

中華民國112年度

一、財務摘要 .....	第 1 頁
二、業務計畫及預算概要 .....	第 3 -11 頁
三、預算主要表	
(一) 基金來源、用途及餘絀預計表 .....	第 13 頁
(二) 現金流量預計表 .....	第 14 頁
四、預算明細表	
(一) 基金來源－服務收入明細表 .....	第 15 頁
(二) 基金來源－財產處分收入明細表 .....	第 16 頁
(三) 基金來源－其他財產收入明細表 .....	第 17 頁
(四) 基金來源－公庫撥款收入明細表 .....	第 18 頁
(五) 基金來源－學雜費收入明細表 .....	第 19 頁
(六) 基金來源－受贈收入明細表 .....	第 20 頁
(七) 基金來源－雜項收入明細表 .....	第 21 頁
(八) 基金用途－國民教育計畫明細表 .....	第 22 -28 頁
(九) 基金用途－學前教育計畫明細表 .....	第 29 頁
(十) 基金用途－一般行政管理計畫明細表 .....	第 30 -31 頁
(十一) 基金用途－建築及設備計畫明細表 .....	第 32 -33 頁
五、預算參考表	
(一) 預計平衡表 .....	第 35 頁
(二) 各項費用彙計表 .....	第 36 -41 頁
(三) 員工人數彙計表 .....	第 42 頁
(四) 用人費用彙計表 .....	第 44 -45 頁
(五) 單位（或計畫）成本分析表 .....	第 46 頁

# 臺北市地方教育發展基金－臺北市士林區雙溪國民小學

## 目 次

中華民國112年度

(六) 5年來主要業務計畫分析表 .....	第 47 頁
(七) 資本資產明細表 .....	第 48 頁

# 臺北市地方教育發展基金－臺北市士林區雙溪國民小學

## 財務摘要

中華民國112年度

單位：新臺幣千元

項 目	本 年 度	上 年 度	比較增減數	%
經營成績：				
基金來源	50,774	44,601	6,173	13.84
基金用途	51,013	45,411	5,602	12.34
賸餘(短絀)	-239	-810	571	--
餘絀情形：				
基金餘額	867	1,106	-239	-21.61
現金流量(註)：				
現金及約當現金之淨增(減)	-239	-810	571	--

附註：現金流量係採現金及約當現金基礎，包括現金及自投資日起3個月內到期或清償之債權證券。

本 頁 空 白

# 業務計畫及預算概要

# 臺北市地方教育發展基金－臺北市士林區雙溪國民小學

## 業務計畫及預算概要

中華民國 112 年度

### 壹、基金概況

#### 一、設立宗旨及願景：

- (一) 本校遵照憲法第 158 條及 160 條規定，教育文化應發展國民之民族精神、自治精神，國民道德與健全體格、科學及生活智能，以培養七大學習領域及十大基本能力。
- (二) 本校自 91 年度起依教育經費編列與管理法第 13 條規定設置「臺北市地方教育發展基金」，以促進教育健全發展，提昇教育經費運用績效。
- (三) 本校以「成就每一個孩子」為教育使命，以「活力、卓越、愛人愛己愛自然」為願景，以此建構一所以「體驗學習」為主軸的特色學校，培養孩子「主動學習」、「自信勇敢」、「團隊合作」，成為未來優秀的世界公民。

#### 二、施政重點：

- (一) 開啟多元智慧：尊重每個學生獨特的個性，以多元智慧的觀點協助他找到生命的亮點，肯定天生我才必有用，能知於學，樂於學。
- (二) 培養生活能力：培養學生帶得走的公民關鍵能力，強化自我管理、閱讀理解、理性批判、問題解決、奉獻服務、溝通表達等核心素養。
- (三) 蘊育人文情懷：在溫馨開放的校園文化中，孕育人文情懷，學會尊重、包容；建構生命的價值、完成人性的開展。
- (四) 建置溫馨民主的校園文化：
  1. 以參與式管理、落實行政、教師會、家長會三者的良性互動。
  2. 以學生第一，教學優先的觀念提昇行政服務效率。
  3. 放下威權心態，開啟校園民主之風氣。
- (五) 推動適性教學：
  1. 落實校本課程理念，採多元化、活潑化的教學及評量。
  2. 運用校內、外資源，加強多元學習能力。
  3. 關懷相對弱勢學生之教學及輔導。
  4. 推動行動學習，充實學生運用資訊之知能，並提昇教師運用學習載具教學之能力。
- (六) 辦理發展性的訓輔活動：
  1. 辦理各項活動、競賽及展演。

## 業務計畫及預算概要

中華民國 112 年度

2. 推動校內外學習服務。
3. 發展績優社團及校隊，如國樂、管樂、童軍等。
4. 加強新興領域教育的辦理，並融入各科教學以收成效。

### 三、組織概況：

本校設置校長 1 人，綜理全校校務，下設教導處、總務處、輔導室、人事室及幼兒園等單位。

內部分層業務如下：

(一) 教導處：秉承校長之命，辦理全校教務事項。

1. 教務組：掌理課程編排、課業考查、學藝競賽、教學研究、教師進修、差假教師調代課及缺補課之查核等事項；掌理註冊、編班、轉學、休學、學籍保管、各項獎助學金補助及成績考查等有關學籍事項。
2. 資設組：掌理教科書編選、教學用具之管理、保管等事項；掌理電腦設備及區域網路之管理、保管等事項。
3. 學務組：掌理訓育計畫之擬定及辦理各類訓育等活動；掌理學生體育活動、體格鍛鍊等事項；掌理學生日常生活常規，辦理交通導護各項事項；掌理健康檢查，個人及環境衛生檢查、保健等事項。

(二) 總務處：秉承校長之命，辦理全校總務事項。

事務組：辦理校舍場地佈置及環境美化，監督校舍建築及整修，財物購買保管及分配等事項；辦理現金、票據、契約之保管等收支移轉等事項；辦理公文收發登記與典守學校印信，撰擬繕校及檔案保管等事項。

(三) 輔導室：秉承校長之命，辦理全校學生學習輔導、生活輔導、生涯輔導等事項；掌理學生個案建立、學習輔導、生活輔導、生涯輔導及兩性教育、親職教育等事項；辦理輔導資料蒐集建檔、組訓愛心家長、實施測驗、社區人力整合、出版親職刊物等事項；擬定特殊教育計畫章則、親師輔導諮詢、特教班甄選鑑別、實施各項診斷測驗、特教兒童追蹤輔導等事項。

(四) 人事室：秉承上級人事機關之監督與指導，並受校長之指揮，依法辦理人事管理查核等事項。

(五) 幼兒園：秉承校長之命，綜理園務、規劃幼兒教學、保育、環境與

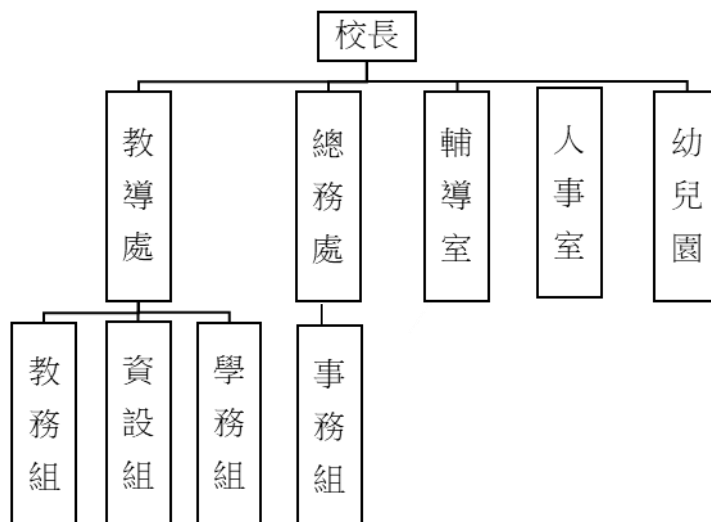


# 臺北市地方教育發展基金－臺北市士林區雙溪國民小學

## 業務計畫及預算概要

中華民國 112 年度

各項措施。



#### 四、基金歸類及屬性：

本校地方教育發展基金依據教育經費編列與管理法第 13 條規定設置，本基金為預算法第 4 條第 1 項第 2 款第 5 目所定之特別收入基金，以本府教育局為管理機關。

### 貳、業務計畫

#### 一、基金來源：

單位：新臺幣千元

業務計畫	本年度預算數	實施內容
勞務收入	1	本年度預計辦理教師甄選報名費等收入。
財產收入	205	本年度預計辦理財產報廢變賣之殘值收入、校園場地開放收入等。
政府撥入收入	49,763	本年度預計由公庫撥入數。
教學收入	577	本年度預計收取學生之學費、雜費等收入。
其他收入	228	本年度預計收取各界捐款收入、地震觀測站電費補助及廠商履約逾期罰款等收入。

# 臺北市地方教育發展基金 - 臺北市士林區雙溪國民小學

## 業務計畫及預算概要

中華民國 112 年度

### 二、基金用途：

單位：新臺幣千元

業務計畫	本年度預算數	實施內容
國民教育計畫	41,846	本年度預計辦理教學事項為： 1. 各項教學、學生事務、圖書及輔導等業務。 2. 新購教具、圖書等各科教學設備，充實各科教材及用具。 3. 革新教學方法，提高教學效能。 4. 教師甄選業務、指定活動等項目。
學前教育計畫	94	本年度預計辦理教學事項為： 1. 幼兒園各項教學及活動。 2. 新購教學用品，革新教學方法，提高教學效能。 3. 幼兒園各項活動，鍛鍊幼兒強健的身體，增進幼兒各項生活智能。
一般行政管理計畫	1,981	本年度預計辦理事項為： 1. 綜理學校總務、人事、會計等業務。 2. 配合校務推動行政處室支援工作，進而增進校務運作。
建築及設備計畫	7,092	本年度預計辦理事項為： 1. 購置各學科教學課程所需教學設備。 2. 辦理籃球場地坪整修工程。

### 參、預算概要

#### 一、基金來源及用途之預計：

##### (一) 本年度基金來源：

服務收入 1 千元、財產處分收入 5 千元、其他財產收入 20 萬元、公庫撥款收入 4,926 萬 3 千元、學雜費收入 57 萬 7 千元、受贈收入 5 千元、雜項收入 22 萬 3 千元，本年度基金來源 5,077 萬 4 千元，較上年度預算數 4,460 萬 1 千元，增加 617 萬 3 千元，約 13.84%，主要係公庫撥款收入增編所致。

##### (二) 本年度基金用途：

國民教育計畫 4,184 萬 6 千元，學前教育計畫 9 萬 4 千元，一般行政

# 臺北市地方教育發展基金－臺北市士林區雙溪國民小學

## 業務計畫及預算概要

中華民國 112 年度

管理計畫 198 萬 1 千元，建築及設備計畫 709 萬 2 千元，本年度基金用途 5,101 萬 3 千元，較上年度預算數 4,541 萬 1 千元，增加 560 萬 2 千元，約 12.34%，主要係用人費用及營建及修建工程增編所致。

### 二、基金餘絀之預計：

本年度基金來源及用途相抵後，差短 23 萬 9 千元，較上年度預算數差短 81 萬元，減少 57 萬 1 千元，將移用以前基金餘額支應。

### 三、現金流量之預計：

本年度業務活動淨現金流出 23 萬 9 千元。

### 四、補辦預算事項：詳補辦預算明細表

#### (一) 固定資產之建設改良擴充 4 萬 8 千元

1. 110 年度教育局補助行動學習智慧教學計畫 4 萬 8 千元。

### 肆、以前年度計畫實施成果概述：

#### 一、前（110）年度計畫實施成果概述：

業務計畫	實施概況	實施成果
勞務收入	本年度預計教師甄選報名費等收入。	本年度已收取教師甄選報名費 0 元。
財產收入	本年度預計辦理財產報廢變賣之殘值收入、校園場地開放收入等。	本年度已收取財產報廢變賣殘值收入 350 元、校園場地開放收入 3 萬 3 千元等。
政府撥入收入	本年度預計由公庫撥入數。	本年度已收取公庫撥入數 4,516 萬 6 千元及教育部之補助計畫 70 萬 9 千元。
教學收入	本年度預計收取學生之學費、雜費、課業輔導等收入。	本年度已收取學生之學費、雜費等收入 57 萬 3 千元。
其他收入	本年度預計收取各界捐款收入、數位學生證補卡、地震觀測站電費補助及廠商履約逾期罰款等收入。	本年度已接受各界捐款收入 2 千元、數位學生證補卡、地震觀測站電費補助等收入 7 千元。
國民教育計畫	本年度預計辦理教學事項為：	雙溪國小教師教學以「學生」為主體，融入校園及

# 臺北市地方教育發展基金 - 臺北市士林區雙溪國民小學

## 業務計畫及預算概要

中華民國 112 年度

	<ol style="list-style-type: none"> <li>1. 辦理各項教學、學生事務、圖書及輔導等業務。</li> <li>2. 新購教具、圖書等各科教學設備，充實各科教材及用具。</li> <li>3. 革新教學方法，提高教學效能。</li> <li>4. 辦理教師甄選、指定活動等項目。</li> </ol>	<p>週邊環境特色，整合外在環境資源，開發「山林冒險」特色課程。</p> <ol style="list-style-type: none"> <li>1、班級學生參與特色課程總計節次 84 節，參與學生達 123 人。</li> <li>2、配合推廣草山遊學體驗活動，使陽明山區各所學校學生均能受惠。</li> </ol>
學前教育計畫	<p>本年度預計辦理教學事項為：</p> <ol style="list-style-type: none"> <li>1. 辦理幼兒園各項教學及活動。</li> <li>2. 新購教學用品，革新教學方法，提高教學效能。</li> <li>3. 辦理幼兒園各項活動，鍛鍊幼兒強健的身體，增進幼兒各項生活智能。</li> </ol>	<p>雙溪附幼以開闊的學習空間及多元化的課程活動著稱。在 3 位老師辛勤的設計規劃下，已研發出多套的體驗教育課程，深受家長們的支持與認同。教師們將持續秉持開放教育的精神，不斷精進，研發多元豐富的學習教材。</p>
一般行政管理計畫	<p>本年度預計辦理事項為：</p> <ol style="list-style-type: none"> <li>1. 綜理學校總務、人事、會計等業務。</li> <li>2. 配合校務推動行政處室支援工作，進而增進校務運作。</li> </ol>	<p>綜理學校總務、人事、會計等業務，並配合校務推動行政處室支援工作，進而增進校務運作，達成預期目標。</p>
建築及設備計畫	<p>本年度預計辦理事項為：</p> <ol style="list-style-type: none"> <li>1. 購置各學科教學課程所需教學設備。</li> <li>2. 辦理戶外教育平臺整修工程招標作業。</li> <li>3. 辦理自來水管汰換工程招標作業。</li> <li>4. 辦理潛能班復原搶修工程招標作業。</li> <li>5. 辦理潛能班火災光纖網路復原整修工程招標作業。</li> <li>6. 辦理圓規颱風災損整修</li> </ol>	<ol style="list-style-type: none"> <li>1. 購置各學科教學課程所需教學設備。</li> <li>2. 辦理戶外教育平臺整修工程招標作業。</li> <li>3. 辦理自來水管汰換工程招標作業。</li> <li>4. 辦理潛能班復原搶修工程招標作業。</li> <li>5. 辦理潛能班火災光纖網路復原整修工程招標作業。</li> <li>6. 辦理圓規颱風災損整修工程招標作業。</li> <li>7. 辦理幼兒園充實及改善</li> </ol>

臺北市地方教育發展基金 - 臺北市士林區雙溪國民小學

業務計畫及預算概要

中華民國 112 年度

	工程招標作業。 7. 辦理幼兒園充實及改善教學環境設施。	教學環境設施。
--	---------------------------------	---------

二、上年度已過期間（111 年 1 月 1 日至 5 月 31 日止）計畫實施成果概述：

業務計畫	實施概況	實施成果
勞務收入	本年度截至 5 月 31 日止預計辦理教師甄選報名費收入。	本年度截至 5 月 31 日止已收取教師甄選報名費 0 元。
財產收入	本年度截至 5 月 31 日止預計辦理校園場地開放收入。	本年度截至 5 月 31 日止已辦理收取校園場地開放收入 0 元。
政府撥入收入	本年度截至 5 月 31 日止預計公庫撥入數。	本年度截至 5 月 31 日止已收取公庫撥入數 2,043 萬 8 千元及教育部之補助計畫 25 萬 2 千元。
教學收入	本年度截至 5 月 31 日止預計收取學生之 1 學期學費、雜費、課業輔導等收入。	本年度截至 5 月 31 日止已收取學生 1 學期學費、雜費等收入 28 萬 9 千元。
其他收入	本年度截至 5 月 31 日止預計收取各界捐款收入、數位學生證補卡收入等。	本年度截至 5 月 31 日止已收取各界捐款收入 0 元、數位學生證補卡收入 226 元。
國民教育計畫	本年度截至 5 月 31 日止預計辦理教學事項為： 1. 辦理各項教學、學生事務、圖書及輔導等業務。 2. 新購教具、圖書等各科教學設備，充實各科教材及用具。 3. 革新教學方法，提高教學效能。 4. 辦理教師甄選、指定活動等項目。	教師教學努力突破疫情限制，透過線上、線下搭配運用的方式，深化學生的學習課程。 1、辦理線上音樂教學成果發表會。 2、實施停課不停學，配合既定課程指標，有效引導學生學習。 3、行政、教學、教師專業成長加速數位化轉型。
學前教育計畫	本年度截至 5 月 31 日止預計辦理教學事項為： 1. 幼兒園各項教學及活	本年度雙溪幼兒園配合各項防疫規定，在保護幼兒與精實教學的兩大重點下加

臺北市地方教育發展基金 - 臺北市士林區雙溪國民小學

業務計畫及預算概要

中華民國 112 年度

		<p>動。</p> <p>2. 新購教學用品，革新教學方法，提高教學效能。</p> <p>3. 辦理幼兒園各項活動，鍛鍊幼兒強健的身體，增進幼兒各項生活智能。</p>	<p>速數位轉型，實施各種主題課程。務求幼兒學習不中斷、快樂不停歇、關懷多更多。</p> <p>1、辦理線上親師會議。</p> <p>2、實施防疫主題課程。</p> <p>3、加速行政、教學資訊化</p>
一般行政管理計畫	本年度截至 5 月 31 日止預計辦理事項為： <p>1. 綜理學校總務、人事、會計等業務。</p> <p>2. 配合校務推動行政處室支援工作，進而增進校務運作。</p>		持續辦理學校總務、人事、會計等業務，並配合校務推動行政處室支援工作，進而增進校務運作，以達成預期目標。
建築及設備計畫	本年度截至 5 月 31 日止預計辦理事項為： <p>1. 購置各學科教學課程所需教學設備招標作業。</p> <p>2. 辦理消防設施改善專案之建築師及工程招標作業。</p>		<p>1. 購置各學科教學課程所需教學設備招標作業。</p> <p>2. 辦理消防設施改善專案工程之建築師及工程招標作業。</p>

# 臺北市地方教育發展基金－臺北市士林區雙溪國民小學

## 補辦預算明細表

中華民國112年度

單位：新臺幣元

項 目	金額	辦理 年度	說 明
合計	48,000		
固定資產之建設改良擴充	48,000		
購置機械及設備	48,000	110	
平板電腦 (10.2吋 64GB WIFI含皮套、觸控筆)	48,000		教育局補助行動學習智慧教學計畫，急需購置平板電腦，所需經費擬由教育局基金餘額支應。

備註：各基金依預算法第 8 8 條規定補辦預算，應確係不及編入年度預算，且因經營環境發生重大變遷或正常業務(含執行中央補助款項目)之確實需要，並經主管機關核轉本府核准先行辦理者；不具急迫性之事項，仍應儘可能納入預算辦理。

本 頁 空 白



# 預算主要表

# 臺北市地方教育發展基金－臺北市士林區雙溪國民小學

## 基金來源、用途及餘絀預計表

中華民國112年度

單位：新臺幣千元

前年度決算數	項 目	本年度預算數	上年度預算數	比較增減（－）
46,490	基金來源	50,774	44,601	6,173
	勞務收入	1	1	
	服務收入	1	1	
33	財產收入	205	205	
	財產處分收入	5	5	
33	其他財產收入	200	200	
45,875	政府撥入收入	49,763	43,640	6,123
45,166	公庫撥款收入	49,763	43,640	6,123
709	政府其他撥入收入			
573	教學收入	577	577	
573	學雜費收入	577	577	
9	其他收入	228	178	50
2	受贈收入	5	5	
7	雜項收入	223	173	50
47,686	基金用途	51,013	45,411	5,602
40,448	國民教育計畫	41,846	41,394	452
308	學前教育計畫	94	94	
1,538	一般行政管理計畫	1,981	1,952	29
5,393	建築及設備計畫	7,092	1,971	5,121
-1,196	本期賸餘(短絀)	-239	-810	571
3,112	期初基金餘額	1,106	1,806	-700
1,916	期末基金餘額	867	996	-129

註：前年度決算數細數之和與總數或略有出入，係四捨五入關係，以下各表同。

# 臺北市地方教育發展基金－臺北市士林區雙溪國民小學

## 現金流量預計表

中華民國112年度

單位：新臺幣千元

項 目	本 預	年 算	度 數	說 明
業務活動之現金流量				
本期賸餘(短絀)			-239	
業務活動之淨現金流入(流出)			-239	
其他活動之現金流量				
其他活動之淨現金流入(流出)				
現金及約當現金之淨增(淨減)			-239	
期初現金及約當現金			4,828	
期末現金及約當現金			4,589	

註：本表係採現金及約當現金基礎，包括現金及自投資日起3個月內到期或清償之債權證券。

# 預算明細表

臺北市地方教育發展基金－臺北市士林區雙溪國民小學

基金來源－服務收入明細表

中華民國112年度

單位：新臺幣元

科 目	單位	本 年 度 預 算 數			說 明
		數量 業務量	利(費)率	金 額	
合計				1,000	
服務收入				1,000	較上年度預算數1,000元，無增減。
	人	3	300	900	教師甄選報名費。
	年	1	100	100	配合預算編列至千元，增列進位數100元。

# 臺北市地方教育發展基金－臺北市士林區雙溪國民小學

## 基金來源－財產處分收入明細表

中華民國112年度

單位：新臺幣元

科 目	單位	本 年 度 預 算 數			說 明
		數量 業務量	利(費)率	金 額	
合計				5,000	
財產處分收入	年	1	5,000	5,000	較上年度預算數5,000元，無增減。 財產報廢變賣收入。

# 臺北市地方教育發展基金－臺北市士林區雙溪國民小學

## 基金來源－其他財產收入明細表

中華民國112年度

單位：新臺幣元

科 目	單位	本 年 度 預 算 數			說 明
		數量 業務量	利(費)率	金 額	
合計				200,000	
其他財產收入	年	1	200,000	200,000 200,000	較上年度預算數200,000元，無增減。 學校開放場地收入(收支對列)。

臺北市地方教育發展基金－臺北市士林區雙溪國民小學

基金來源－公庫撥款收入明細表

中華民國112年度

單位：新臺幣元

科 目	單位	本 年 度 預 算 數			說 明
		數量 業務量	利(費)率	金 額	
合計				49,763,000	
公庫撥款收入	年	1	49,763,000	49,763,000	較上年度預算數43,640,000元，增加6,123,000元。 市府補助款。



# 臺北市地方教育發展基金－臺北市士林區雙溪國民小學

## 基金來源－學雜費收入明細表

中華民國112年度

單位：新臺幣元

科 目	單 位	本 年 度 預 算 數			說 明
		數 量 業 務 量	利(費)率	金 額	
合計				577,000	
學雜費收入				577,000	較上年度預算數577,000元，無增減。
	年	1	300	300	配合預算編列至千元，增列進位數300元。
	人、學期	5x2	5,150	51,500	幼兒園半日班學費收入預估學生5人。
	人、學期	25x2	7,000	350,000	幼兒園全日班學費收入預估學生25人。
	人、學期	25x2	2,955	147,750	幼兒園全日班雜費收入預估學生25人。
	人、學期	5x2	2,745	27,450	幼兒園半日班雜費收入預估學生5人。

臺北市地方教育發展基金－臺北市士林區雙溪國民小學

基金來源－受贈收入明細表

中華民國112年度

單位：新臺幣元

科目	單位	本年度預算數			說明
		數量 業務量	利(費)率	金額	
合計				5,000	
受贈收入	年	1	5,000	5,000	較上年度預算數5,000元，無增減。 捐贈獎助金等收入。

# 臺北市地方教育發展基金－臺北市士林區雙溪國民小學

## 基金來源－雜項收入明細表

中華民國112年度

單位：新臺幣元

科 目	單位	本 年 度 預 算 數			說 明
		數量 業務量	利(費)率	金 額	
合計				223,000	
雜項收入				223,000	較上年度預算數173,000元，增加50,000元。
	年	1	4,000	4,000	中央研究院地震觀測站電費補助(收支對列)。
	年	1	219,000	219,000	工程圖說費等收入。

# 臺北市地方教育發展基金－臺北市士林區雙溪國民小學

## 基金用途－國民教育計畫明細表

中華民國112年度

單位：新臺幣元

前年度決算數	上年度預算數	科 目	本 年 度 預 算 數	說 明
40,447,829	41,394,000	合 計	41,846,000	
38,546,512	39,434,000	用人費用	39,796,000	
22,607,414	22,261,860	正式員額薪資	22,093,860	較上年度預算數22,261,860元，減少168,000元。
21,257,579	21,001,860	職員薪金	20,833,860	
			16,464,000	教師15人及教職員5人薪金(詳用人費用彙計表)(含教育部補助導師費72,000元)。
			2,509,860	幼兒園教師2人及教保員1人薪金(詳用人費用彙計表)。
			1,860,000	教師2人薪金(詳用人費用彙計表)(含教育部補助導師費12,000元)。
753,135	744,000	工員工資	744,000	
			384,000	工員1人工資(詳用人費用彙計表)。
			360,000	工員1人工資(詳用人費用彙計表)。
596,700	516,000	警餉	516,000	校警1人薪金(詳用人費用彙計表)。
100,000	233,120	聘僱及兼職人員薪資	233,120	較上年度預算數233,120元，無增減。
100,000	233,120	兼職人員酬金	233,120	
			36,000	會計主任兼職費，1人*12月*3,000元。
			140,800	教師代課鐘點費，本校編制教師總人數15人，按9分之1計，編列2人，每人220節，總節數2人*220節=440節，每節320元。
			5,120	補助調整授課鐘點費之外聘教師勞、健保及勞退費用(教育部補助款)。
			51,200	補助調整授課特教教師鐘點費，2人*2節*40週*320元(教育部補助款)。
601,488	661,534	超時工作報酬	590,735	較上年度預算數661,534元，減少70,799元。
601,488	661,534	加班費	590,735	
			70,667	不休假出勤加班費。
			520,068	不休假出勤加班費。
5,703,004	6,089,947	獎金	5,964,738	較上年度預算數6,089,947元，減少125,209元。
2,797,805	3,306,155	考績獎金	3,202,155	
			2,541,000	依考績法規定核發之獎金。
			351,155	依考績法規定核發之獎金。
			310,000	依考績法規定核發之獎金。

# 臺北市地方教育發展基金－臺北市士林區雙溪國民小學

## 基金用途－國民教育計畫明細表

中華民國112年度

單位：新臺幣元

前年度 決算數	上年度 預算數	科 目	本 年 度 預 算 數	說 明
2,905,199	2,783,792	年終獎金	2,762,583	
			232,500	依規定於年節加發之獎金。
			358,733	依規定於年節加發之獎金。
			2,171,350	依規定於年節加發之獎金。
6,571,596	6,704,400	退休及卹償金	7,136,700	較上年度預算數6,704,400元，增加432,300元。
6,336,582	6,662,880	職員退休及離職金	7,095,180	
			1,803,300	提撥退撫基金。
			323,280	提撥退撫基金。
			210,600	提撥退撫基金。
			4,758,000	退休人員月退休金，13人*30,500元*12月=4,758,000元。
235,014	41,520	工員退休及離職金	41,520	
			10,800	提撥勞工退休準備金。
			30,720	提撥勞工退休準備金。
2,963,010	3,483,139	福利費	3,776,847	較上年度預算數3,483,139元，增加293,708元。
2,108,477	2,010,168	分擔員工保險費	1,956,180	
			161,316	分擔公保、勞保、健保費。
			275,232	分擔公保、勞保、健保費。
			1,519,632	分擔公保、勞保、健保費。
55,860	133,920	傷病醫藥費	137,420	
			1,200	職業安全衛生健康檢查經費，1人*1,200元。
			112,000	教職員健康檢查費，7人* 16,000元。
			22,500	教職員健康檢查費，5人* 4,500元。
			1,720	幼兒園教保人員健康檢查補助費(每2人編1人)及廚工健康檢查費，2人*860元。
211,524	238,140	員工通勤交通費	238,140	
			30,240	教師兼行政人員上下班交通費，4人*12月*630元。
			31,500	教師上下班交通費，5人*10月* 630元。
			35,280	教師上下班交通費，3人*10月* 1,176元。
			15,120	特教教師兼行政上下班交通費，1人*12月*1,260元。

# 臺北市地方教育發展基金－臺北市士林區雙溪國民小學

## 基金用途－國民教育計畫明細表

中華民國112年度

單位：新臺幣元

前年度 決算數	上年度 預算數	科 目	本 年 度 預 算 數	說 明
			23,520	特教教師上下班交通費，2人*10月*1,176元。
			30,240	職員工上下班交通費，2人*12月*1,260元。
			30,240	職員工上下班交通費，4人*12月*630元。
			30,240	幼兒園兼行政教師上下班交通費，2人*12月*1,260元。
			11,760	幼兒園教師上下班交通費，1人*10月*1,176元。
587,149	1,100,911	其他福利費	1,445,107	
			32,000	休假旅遊補助費。
			24,000	退休人員三節慰問金，4人* 6,000元。
			6,000	遺族三節慰問金，1人* 6,000元。
			569,700	喪葬補助費，3人*5月*37,980元。
			195,780	結婚補助費，3人*2月*32,630元。
			409,627	子女教育補助費。
			208,000	休假旅遊補助費。
1,143,898	1,138,000	服務費用	1,146,000	
196,190	204,726	水電費	196,726	較上年度預算數204,726元，減少8,000元。
153,259	161,000	工作場所電費	154,000	
			4,000	中央研究院地震觀測站電費補助(收支對列)。
			83,384	學生在校作息時間內使用冷氣設備電費，7班*11,912元(新增)。
			66,616	電費基本費。
42,931	43,726	工作場所水費	42,726	水費基本費。
	23,870	旅運費	23,870	較上年度預算數23,870元，無增減。
	23,870	國內旅費	23,870	
			18,600	校外教學隨隊人員出差旅費，4人*3天*1,550元。
			5,270	教職員工因公出差旅費。
498,589	582,740	修理保養及保固費	598,740	較上年度預算數582,740元，增加16,000元。
285,668	363,500	一般房屋修護費	363,500	
			253,500	校舍及其他建築物等之修繕，15班*16,900元(建物40年，窳陋地區及老舊學校增列5%)。

# 臺北市地方教育發展基金－臺北市士林區雙溪國民小學

## 基金用途－國民教育計畫明細表

中華民國112年度

單位：新臺幣元

前年度 決算數	上年度 預算數	科 目	本 年 度 預 算 數	說 明
			10,000	綠屋頂計畫專業園藝人員進行花圃施肥維護。
			100,000	校園房舍維護(收支對列)。
197,044	219,240	機械及設備修護費	219,240	
			20,940	各項教學設備及其他公用用具等保養修護(收支對列)。
			187,500	各項教學設備及其他公用用具等保養修護，15班*12,500元(建物40年，窳陋地區及老舊學校增列5%)。
			10,800	電腦設備維護費(電腦專案計畫)。
15,877		雜項設備修護費	16,000	
			16,000	冷氣設備維護費，8班*2,000元(新增)。
154,650	172,864	一般服務費	172,864	較上年度預算數172,864元，無增減。
2,408	1,152	佣金、匯費、經理費及手續費	1,152	委託超商代收學雜費手續費，96人*2學期*6元。
97,142	115,712	計時與計件人員酬金	115,712	
			102,400	閩客語教學支援人員鐘點費，8人*1節*40週*320元。
			13,312	閩客語教學支援人員鐘點費之外聘人員勞、健保及勞退費用。
55,100	56,000	體育活動費	56,000	
			4,000	文康活動費，本校編列幼兒園教師2人，每人編列2,000元。
			4,000	文康活動費，本校編列契約進用教保員1人，廚工1人，合計2人，每人編列2,000元(上述人員係幼托整合前得編列文康活動費之人員)。
			30,000	文康活動費，本校編列教師15人，每人編列2,000元。
			4,000	文康活動費，本校編列特教教師2人，每人編列2,000元。
			14,000	文康活動費，本校編列職員5人，工員1人，校警1人，合計7人，每人編列2,000元。
294,469	153,800	專業服務費	153,800	較上年度預算數153,800元，無增減。
241,969	71,200	講課鐘點、稿費、出席審	71,200	

# 臺北市地方教育發展基金－臺北市士林區雙溪國民小學

## 基金用途－國民教育計畫明細表

中華民國112年度

單位：新臺幣元

前年度 決算數	上年度 預算數	科 目	本 年 度 預 算 數	說 明
		查及查詢費	4,000	外聘訓練講座鐘點費，2節*2,000元(特教班業務費)。
			7,200	教材編輯費，1班*12月*600元。
			28,000	教師專業成長外聘講授鐘點費，14節*2,000元。
			10,000	國小家長教育成長暨志工培訓外聘講座鐘點費，5節*2,000元。
			18,000	性別平等教育宣導外聘講座鐘點費，9節*2,000元。
			4,000	小田園教育體驗學習外聘講座鐘點費，2節*2,000元。
14,400	14,400	委託檢驗(定)試驗認證費	14,400	
			12,000	消防安全檢測費及建築物安全檢查費(班級業務費)。
			2,400	飲水機水質檢驗費，2臺*1,200元。
38,100	68,200	其他專業服務費	68,200	
			5,000	牙醫師檢查費。
			20,000	學生輔導指導費。
			21,600	學童午餐指導費，6班*1人*9月*400元。
			21,600	游泳池水電清潔維護費，3班*7,200元。
536,091	580,000	材料及用品費	632,000	
136,747	140,400	使用材料費	177,600	較上年度預算數140,400元，增加37,200元。
136,747	140,400	設備零件	177,600	
			10,000	小田園農具、澆水器具、水桶、小圓鋤及鋤頭等園藝用品及教具製作、烹飪體驗等相關器材。
			25,200	電腦設備維護及管理費，4班*6,300元。
			16,000	輔助教具及各式媒材(特教班設備費移列)。
			83,200	各領域教學設備(班級設備費移列)。
			43,200	班級課桌椅，24人*1,800元(新增)。
399,344	439,600	用品消耗	454,400	較上年度預算數439,600元，增加14,800元。
	4,000	辦公(事務)用品	4,000	
			2,000	教師專業成長用文具紙張。
			2,000	性別平等教育宣導文具用品。



# 臺北市地方教育發展基金－臺北市士林區雙溪國民小學

## 基金用途－國民教育計畫明細表

中華民國112年度

單位：新臺幣元

前年度 決算數	上年度 預算數	科 目	本 年 度 預 算 數	說 明
30,000	30,000	報章雜誌	40,000	新購書籍(班級設備費移列)。
17,699	15,000	醫療用品(非醫療院所使用)	15,000	
			15,000	健康中心藥品。
351,645	390,600	其他用品消耗	395,400	
			10,000	兒童節慶活動費。
			82,920	教學材料費，6班*13,820元。
			10,200	教學用教科書，6年級*1,700元。
			31,200	垃圾袋費用、消毒藥水、衛生清潔用品費、衛生紙及教室佈置費(班級業務費)。
			600	教師甄選工作雜支。
			300	教師甄選工作逾時誤餐餐盒費用，3人次*100元。
			35,000	綠屋頂計畫資材、花土、花器及草花、種子、菜苗、花卉、苗木等。
			16,000	辦理各項教學相關活動雜支(收支對列)。
			59,060	校園綠美化植栽、修剪費等(收支對列)。
			4,000	辦理各項教學相關活動逾時誤餐費用，40人次*100元(收支對列)。
			13,820	道具、器材及教學參考資料等，1班*13,820元(特教班材料費)。
			3,200	垃圾袋費用、消毒藥水、衛生清潔用品費、衛生紙及教室佈置費(特教班業務費)。
			29,000	小田園肥料、培養土、盆器、種子、樹苗、植栽等用品材料。
			46,100	運動會用道具及場地佈置用品材料費等。
			24,000	國小學生活動費，120人*2學期*100元。
			30,000	課後社團活動費。
45,300	27,000	租金、償債、利息及相關手續費	22,000	
40,500	22,000	交通及運輸設備租金	22,000	較上年度預算數22,000元，無增減。
40,500	22,000	車租	22,000	
			12,000	小田園縣市農事田園交流車租。
			10,000	綠屋頂計畫校外參訪車資。
4,800	5,000	雜項設備租金		較上年度預算數5,000元，減少5,000元。

# 臺北市地方教育發展基金－臺北市士林區雙溪國民小學

## 基金用途－國民教育計畫明細表

中華民國112年度

單位：新臺幣元

前年度 決算數	上年度 預算數	科 目	本 年 度 預 算 數	說 明
4,800	5,000	雜項設備租金		
81,302	99,000	會費、捐助、補助、分攤、照 護、救濟與交流活動費	134,000	
10,000	10,000	捐助、補助與獎助	10,000	較上年度預算數10,000元，無增減。
10,000	10,000	獎助學員生給與	10,000	教育關懷獎每校推薦1名學生獎助金。
71,302	89,000	補貼、獎勵、慰問、照護與 救濟	124,000	較上年度預算數89,000元，增加35,000元。
15,658	16,800	獎勵費用	16,800	
			16,800	敬師獎勵活動費，28人*600元。
55,644	72,200	其他補貼、獎勵、慰問、 照護與救濟	107,200	
			3,000	本市市民第3胎就讀國小教育補助費，3人*1,000元。
			11,900	弱勢學生教科書補助費用，7人*1,700元。
			20,625	清寒學生餐費補助，3人*125日*55元。
			15,600	清寒學生寒暑假餐費補助，3人*80日*65元(新增)。
			955	配合預算編列至千元，增列進位數955元。
			55,120	補助學校午餐使用有機蔬菜或有機米計畫，53人*40週*26元。
94,726	116,000	其他	116,000	
94,726	116,000	其他支出	116,000	較上年度預算數116,000元，無增減。
94,726	116,000	其他	116,000	
			5,000	退休人員紀念品，1人*5,000元。
			100,800	執行學生路隊安全導護費，4人*40週*10次*63元。
			300	配合預算編列至千元，增列進位數300元。
			9,900	班級自治費，99人*2學期*50元。

# 臺北市地方教育發展基金－臺北市士林區雙溪國民小學

## 基金用途－學前教育計畫明細表

中華民國112年度

單位：新臺幣元

前年度 決算數	上年度 預算數	科 目	本 年 度 預 算 數	說 明
307,984	94,000	合 計	94,000	
11,500	14,000	服務費用	14,000	
214	288	一般服務費	288	較上年度預算數288元，無增減。
214	288	佣金、匯費、經理費及手續費	288	委託超商代收學雜費手續費，24人*2學期*6元。
11,286	13,712	專業服務費	13,712	較上年度預算數13,712元，無增減。
11,286	13,712	其他專業服務費	13,712	
			9,000	學童午餐指導費，1班*2人*9月*500元。
			4,500	學童午餐指導費(教保員)，1班*1人*9月*500元。
			212	配合預算編列至千元，增列進位數212元。
24,850	26,000	材料及用品費	26,000	
19,000	19,000	使用材料費	19,000	較上年度預算數19,000元，無增減。
19,000	19,000	設備零件	19,000	感覺統合與幼兒遊具(幼兒園設備費移列)。
5,850	7,000	用品消耗	7,000	較上年度預算數7,000元，無增減。
5,850	7,000	其他用品消耗	7,000	垃圾袋費用、消毒藥水、衛生清潔用品費、衛生紙及教室佈置費(幼兒園業務費)。
253,034	6,000	會費、捐助、補助、分攤、照護、救濟與交流活動費	6,000	
253,034	6,000	補貼、獎勵、慰問、照護與救濟	6,000	較上年度預算數6,000元，無增減。
253,034	6,000	其他補貼、獎勵、慰問、照護與救濟	6,000	
			5,376	補助學校午餐使用有機蔬菜或有機米計畫，28人*40週*1次*4.8元。
			624	配合預算編列至千元，增列進位數624元。
18,600	48,000	其他	48,000	
18,600	48,000	其他支出	48,000	較上年度預算數48,000元，無增減。
18,600	48,000	其他	48,000	幼兒導護費，2人*40週*10次*60元。

# 臺北市地方教育發展基金－臺北市士林區雙溪國民小學

## 基金用途－一般行政管理計畫明細表

中華民國112年度

單位：新臺幣元

前年度 決算數	上年度 預算數	科 目	本 年 度 預 算 數	說 明
1,537,737	1,952,000	合 計	1,981,000	
1,299,733	1,724,000	服務費用	1,754,000	
5,153	9,700	旅運費	10,588	較上年度預算數9,700元，增加888元。
5,153	9,700	國內旅費	10,588	教職員工(聯絡員)短程車資(統籌業務費)。
744,546	1,153,584	一般服務費	1,182,696	較上年度預算數1,153,584元，增加29,112元。
744,546	1,153,584	外包費	1,182,696	
			120,000	消化超額職工3人(技工、工友)業務外包費。
			456,000	職工(技工、工友)業務外包費，1人*12月*38,000元(新增)。
			606,696	校警勞務外包費，1人*12月*50,558元。
478,037	488,716	專業服務費	488,716	較上年度預算數488,716元，無增減。
478,037	488,716	其他專業服務費	488,716	
			28,800	學童午餐指導費(工作人員)，8人*9月*400元。
			459,916	校園安全機械定點、機動巡邏等保全費用。
71,997	72,000	公共關係費	72,000	較上年度預算數72,000元，無增減。
71,997	72,000	公共關係費	72,000	校長特別費，12月*6,000元。
217,802	227,000	材料及用品費	226,000	
217,802	227,000	用品消耗	226,000	較上年度預算數227,000元，減少1,000元。
212,502	221,950	辦公(事務)用品	220,950	
			220,612	統籌業務費計算如下：普通班6班、附設幼兒園1班，未達15班依15班計，1,290元*15班*12月=232,200元，除依實際需求移列移列教職員工(聯絡員)短程車資10,588元、護理師公會會費1,000元外，其餘如列數。
			338	配合預算編列至千元，增列進位數338元。
5,300	5,050	服裝	5,050	
			1,100	校警皮鞋，1人*1雙*1,100元。
			400	校警服裝配備，1人*400元。
			2,000	校警冬季大衣，1人*1套*2,000元。
			50	校警襪子，1人*1雙*50元。
			1,500	校警夏服(成立第38年)，1人*1套*1,500元。

# 臺北市地方教育發展基金－臺北市士林區雙溪國民小學

## 基金用途－一般行政管理計畫明細表

中華民國112年度

單位：新臺幣元

前年度 決算數	上年度 預算數	科 目	本 年 度 預 算 數	說 明
	1,000	會費、捐助、補助、分攤、照 護、救濟與交流活動費	1,000	
	1,000	會費	1,000	較上年度預算數1,000元，無增減。
	1,000	職業團體會費	1,000	護理師1人公會會費(統籌業務費)。
20,202		其他		
20,202		其他支出		
20,202		其他		

# 臺北市地方教育發展基金－臺北市士林區雙溪國民小學

## 基金用途－建築及設備計畫明細表

中華民國112年度

單位：新臺幣元

前年度 決算數	上年度 預算數	科 目	本 年 度 預 算 數	說 明
5,392,665	1,971,000	合計	7,092,000	
5,392,665	1,971,000	購建固定資產、無形資產及非理財 目的之長期投資	7,092,000	
553,022	419,000	購建固定資產	466,000	
553,022	419,000	一般建築及設備計畫	466,000	
		班級設備	236,500	
		購置機械及設備	99,000	
			99,000	新購數位監視攝影機(支援智能分析功能)，9臺*11,000元。
		購置交通及運輸設備	99,500	
			99,500	新購行動音響組(6路混音器(含以上)、4頻數位可調頻式無線麥克風、擴大機500W(含以上))1套。
		購置雜項設備	38,000	
			38,000	新購65吋電視(可觸控)1臺。
		資訊設備	229,500	
		購置機械及設備	229,500	
			54,000	汰換網路及資訊周邊設備(電腦專案計畫)。
			102,000	汰換桌上型電腦(含顯示器)，4部*25,500元(電腦專案計畫)。
			25,500	汰換筆記型電腦1部(電腦專案計畫)。
			48,000	汰換平板電腦，4部*12,000元(電腦專案計畫)。
553,022	419,000	校園設備		
365,946	334,900	購置機械及設備		
187,076	84,100	購置雜項設備		
36,000	36,000	購置無形資產	36,000	
36,000	36,000	一般建築及設備計畫	36,000	
36,000	36,000	資訊設備	36,000	
36,000	36,000	購置電腦軟體	36,000	
			36,000	電腦教學軟體費(電腦專案計畫)。
4,803,643	1,516,000	遞延支出	6,590,000	

# 臺北市地方教育發展基金－臺北市士林區雙溪國民小學

## 基金用途－建築及設備計畫明細表

中華民國112年度

單位：新臺幣元

前年度 決算數	上年度 預算數	科 目	本 年 度 預 算 數	說 明
4,803,643	1,516,000	一般建築及設備計畫	6,590,000	
		籃球場地坪整修工程	6,590,000	
		其他遞延支出	6,590,000	
			6,032,110	一、施工費。
			437,248	二、委託技術服務費(總包價 法)。
			120,642	三、工程管理費(按施工費約 2%提列)。
4,803,643	1,516,000	校園整修工程		
4,803,643	1,516,000	其他遞延支出		

本 頁 空 白



# 預 算 參 考 表

# 臺北市地方教育發展基金－臺北市士林區雙溪國民小學

## 預計平衡表

中華民國112年12月31日

單位：新臺幣千元

110年(前年) 12月31日 決算數	科 目	112年12月31日 預計數	111年12月31日 預計數	比較增減(-)
797,217	資產合計	796,168	796,407	-239
797,217	資產	796,168	796,407	-239
5,638	流動資產	4,589	4,828	-239
5,638	現金	4,589	4,828	-239
5,638	銀行存款	4,589	4,828	-239
1,764	投資、長期應收款項、貸墊款及準備金	1,764	1,764	
1,764	準備金	1,764	1,764	
1,397	退休及離職準備金	1,397	1,397	
367	其他準備金	367	367	
789,815	其他資產	789,815	789,815	
789,815	什項資產	789,815	789,815	
9	存出保證金	9	9	
789,806	代管資產	789,806	789,806	
797,217	負債及基金餘額合計	796,168	796,407	-239
795,301	負債	795,301	795,301	
1,603	流動負債	1,603	1,603	
1,603	應付款項	1,603	1,603	
1,430	應付代收款	1,430	1,430	
173	應付費用	173	173	
793,698	其他負債	793,698	793,698	
793,698	什項負債	793,698	793,698	
2,429	存入保證金	2,429	2,429	
1,397	應付退休及離職金	1,397	1,397	
789,806	應付代管資產	789,806	789,806	
66	暫收及待結轉帳項	66	66	
1,916	基金餘額	867	1,106	-239
1,916	基金餘額	867	1,106	-239
1,916	基金餘額	867	1,106	-239
1,916	累積餘額	867	1,106	-239

註：1.信託代理與保證資產(負債)前年度決算數0元，上年度預計數0元，本年度預計數0元。2.或有資產(負債)0元。3.本基金自93年度起，本固定項目分開原則，將屬長期固定帳項，包括固定資產3,713,851元、無形資產101,646元及長期債務0元等，另立帳類管理，未納入本表。

## 臺北市地方教育發展基金一

## 各項費用

中華民國

前年度 決算數	上年度 預算數	計畫別		合計	國民教育計畫
		用途別科目			
47,686,215	45,411,000	合計		51,013,000	41,846,000
38,546,512	39,434,000	用人費用		39,796,000	39,796,000
22,607,414	22,261,860	正式員額薪資		22,093,860	22,093,860
21,257,579	21,001,860	職員薪金		20,833,860	20,833,860
753,135	744,000	工員工資		744,000	744,000
596,700	516,000	警餉		516,000	516,000
100,000	233,120	聘僱及兼職人員薪資		233,120	233,120
100,000	233,120	兼職人員酬金		233,120	233,120
601,488	661,534	超時工作報酬		590,735	590,735
601,488	661,534	加班費		590,735	590,735
5,703,004	6,089,947	獎金		5,964,738	5,964,738
2,797,805	3,306,155	考績獎金		3,202,155	3,202,155
2,905,199	2,783,792	年終獎金		2,762,583	2,762,583
6,571,596	6,704,400	退休及卹償金		7,136,700	7,136,700
6,336,582	6,662,880	職員退休及離職金		7,095,180	7,095,180
235,014	41,520	工員退休及離職金		41,520	41,520
2,963,010	3,483,139	福利費		3,776,847	3,776,847
2,108,477	2,010,168	分擔員工保險費		1,956,180	1,956,180
55,860	133,920	傷病醫藥費		137,420	137,420
211,524	238,140	員工通勤交通費		238,140	238,140
587,149	1,100,911	其他福利費		1,445,107	1,445,107
2,455,131	2,876,000	服務費用		2,914,000	1,146,000
196,190	204,726	水電費		196,726	196,726
153,259	161,000	工作場所電費		154,000	154,000
42,931	43,726	工作場所水費		42,726	42,726
5,153	33,570	旅運費		34,458	23,870
5,153	33,570	國內旅費		34,458	23,870
498,589	582,740	修理保養及保固費		598,740	598,740
285,668	363,500	一般房屋修護費		363,500	363,500
197,044	219,240	機械及設備修護費		219,240	219,240
15,877		雜項設備修護費		16,000	16,000

# 臺北市士林區雙溪國民小學

## 彙計表

112年度

單位：新臺幣元

學前教育計畫	一般行政管理計畫	建築及設備計畫			
94,000	1,981,000	7,092,000			
14,000	1,754,000				
	10,588				
	10,588				

臺北市地方教育發展基金一

各項費用

中華民國

前年度 決算數	上年度 預算數	計畫別		合計	國民教育計畫
		用途別科目			
899,410	1,326,736	一般服務費		1,355,848	172,864
2,622	1,440	佣金、匯費、經理費及手續費		1,440	1,152
744,546	1,153,584	外包費		1,182,696	
97,142	115,712	計時與計件人員酬金		115,712	115,712
55,100	56,000	體育活動費		56,000	56,000
783,792	656,228	專業服務費		656,228	153,800
241,969	71,200	講課鐘點、稿費、出席審查及查詢費		71,200	71,200
14,400	14,400	委託檢驗(定)試驗認證費		14,400	14,400
527,423	570,628	其他專業服務費		570,628	68,200
71,997	72,000	公共關係費		72,000	
71,997	72,000	公共關係費		72,000	
778,743	833,000	材料及用品費		884,000	632,000
155,747	159,400	使用材料費		196,600	177,600
155,747	159,400	設備零件		196,600	177,600
622,996	673,600	用品消耗		687,400	454,400
212,502	225,950	辦公(事務)用品		224,950	4,000
30,000	30,000	報章雜誌		40,000	40,000
5,300	5,050	服裝		5,050	
17,699	15,000	醫療用品(非醫療院所使用)		15,000	15,000
357,495	397,600	其他用品消耗		402,400	395,400
45,300	27,000	租金、償債、利息及相關手續費		22,000	22,000
40,500	22,000	交通及運輸設備租金		22,000	22,000
40,500	22,000	車租		22,000	22,000
4,800	5,000	雜項設備租金			
4,800	5,000	雜項設備租金			
5,392,665	1,971,000	購建固定資產、無形資產及非理財目的之長期投資		7,092,000	
553,022	419,000	購建固定資產		466,000	
365,946	334,900	購置機械及設備		328,500	
		購置交通及運輸設備		99,500	
187,076	84,100	購置雜項設備		38,000	
36,000	36,000	購置無形資產		36,000	

# 臺北市士林區雙溪國民小學

## 彙計表

112年度

單位：新臺幣元

學前教育計畫	一般行政管理計畫	建築及設備計畫			
288	1,182,696				
288	1,182,696				
13,712	488,716				
13,712	488,716				
	72,000				
	72,000				
26,000	226,000				
19,000					
19,000					
7,000	226,000				
	220,950				
	5,050				
7,000					
		7,092,000			
		466,000			
		328,500			
		99,500			
		38,000			
		36,000			

臺北市地方教育發展基金一

各項費用

中華民國

前年度 決算數	上年度 預算數	計畫別	合計	國民教育計畫
		用途別科目		
36,000	36,000	購置電腦軟體	36,000	
4,803,643	1,516,000	遞延支出	6,590,000	
4,803,643	1,516,000	其他遞延支出	6,590,000	
334,336	106,000	會費、捐助、補助、分攤、照護、救濟 與交流活動費	141,000	134,000
	1,000	會費	1,000	
	1,000	職業團體會費	1,000	
10,000	10,000	捐助、補助與獎助	10,000	10,000
10,000	10,000	獎助學員生給與	10,000	10,000
324,336	95,000	補貼、獎勵、慰問、照護與救濟	130,000	124,000
15,658	16,800	獎勵費用	16,800	16,800
308,678	78,200	其他補貼、獎勵、慰問、照護與救濟	113,200	107,200
133,528	164,000	其他	164,000	116,000
133,528	164,000	其他支出	164,000	116,000
133,528	164,000	其他	164,000	116,000

# 臺北市士林區雙溪國民小學

## 彙計表

112年度

單位：新臺幣元

學前教育計畫	一般行政管理計畫	建築及設備計畫			
		36,000			
		6,590,000			
		6,590,000			
6,000	1,000				
	1,000				
	1,000				
6,000					
6,000					
48,000					
48,000					
48,000					



# 臺北市地方教育發展基金－臺北市士林區雙溪國民小學

## 員工人數彙計表

中華民國112年度

單位：人

計 畫 及 項 目	上年度最高可 進用員額數	本年度 增減(-)數	本年度最高可 進用員額數	說 明
合計	28		28	
國民教育計畫部分	28		28	
職員	25		25	
駐衛警	1		1	
技工	1		1	
工友	1		1	

註：1.本表約僱、聘用係指奉准有案之約聘僱人員。

2.外包費編列辦理工友外包1人、校警勞務外包1人及消化超額職工(技工、工友)業務外包費，計118萬2,696元。3.計時與計件人員酬金編列閩客語教學支援教師薪資等相關費用，計11萬5,712元。

本 頁 空 白

臺北市地方教育發展基金一

用人費用

中華民國

計畫及項目	合計	正式 員額 薪資	聘僱 人員 薪資	超時 工作 報酬	津貼	獎 金		
						年終獎金	考績獎金	其他
合計	39,796,000	22,093,860		590,735		2,762,583	3,202,155	
國民教育計畫	39,796,000	22,093,860		590,735		2,762,583	3,202,155	
正式人員	34,774,880	22,093,860		590,735		2,762,583	3,202,155	
兼任人員	233,120							
其他人員	4,788,000							

註：1.本表兼任人員用人費用，係學校教職員兼課或請假代課鐘點費。2.外包費編列辦理工友外包1人、校警勞務外包1人及消化超額職工(技工、工友)業務外包費，計118萬2,696元。3.計時與計件人員酬金編列閩客語教學支援教師薪資等相關費用，計11萬5,712元。

# 臺北市士林區雙溪國民小學

## 彙計表

112年度

單位：新臺幣元

退休及卹償金		資遣費	福 利 費					提繳費	兼任 人員 用人 費用
退休金	卹償金		分擔 保險費	傷病 醫藥費	提撥 福利金	員工通勤 交通費	其他		
7,136,700			1,956,180	137,420		238,140	1,445,107		233,120
7,136,700			1,956,180	137,420		238,140	1,445,107		233,120
2,378,700			1,956,180	137,420		238,140	1,415,107		233,120
4,758,000							30,000		

臺北市地方教育發展基金－臺北市士林區雙溪國民小學

單位（或計畫）成本分析表

中華民國112年度

單位：新臺幣千元

計畫別	單位	單位成本(元)或 平均利(費)率	數量	預算數	說明
合計				51,013	
國民教育計畫				41,846	
學前教育計畫				94	
一般行政管理計畫				1,981	
建築及設備計畫				7,092	

# 臺北市地方教育發展基金－臺北市士林區雙溪國民小學

## 5年來主要業務計畫分析表

中華民國112年度

單位：新臺幣千元

年度及項目	單位	數量	單位成本(元)或 平均利(費)率	金額	說明
(本)年度預算數					
國民教育計畫				41,846	
學前教育計畫				94	
(上)年度預算數					
國民教育計畫				41,394	
學前教育計畫				94	
(前)年度決算數					
國民教育計畫				40,448	
學前教育計畫				308	
(109)年度決算數					
國民教育計畫				28,653	
學前教育計畫				4,004	
(108)年度決算數					
國民教育計畫				28,102	
學前教育計畫				3,877	

# 臺北市地方教育發展基金－臺北市士林區雙溪國民小學

## 資本資產明細表

中華民國112年度

單位：新臺幣千元

項 目	取得成本 (期初餘額)	以前年度 累計折舊/ 長期投資 評 價	本 年 度 變 動				本年度累計折 舊/長期投資 評價變動數	期末餘額	
			增加		減少				主要增減 原因說明
			金額	類型	金額	類型			
合計	33,101	28,091	502		34		1,662	3,815	
土地改良物	16,303	15,583					315	405	
房屋及建築	174	115					6	53	
機械及設備	9,991	7,092	329	增置			940	2,288	
交通及運輸 設備	1,639	1,380	100	增置			120	238	
雜項設備	4,894	3,920	38	增置			282	730	
電腦軟體	100		36	增置	34	無形資 產攤銷		102	