

中華民國 112 年度

4-0501551

臺北市總預算

臺北市政府教育局主管

臺北市地方教育發展基金

臺北市文山區景興國民小學附屬單位預算之分預算

(特別收入基金)

臺北市文山區景興國民小學編

臺北市地方教育發展基金－臺北市文山區景興國民小學

目次

中華民國112年度

一、財務摘要	第 1 頁
二、業務計畫及預算概要	第 3 -13 頁
三、預算主要表	
(一) 基金來源、用途及餘絀預計表	第 15 頁
(二) 現金流量預計表	第 16 頁
四、預算明細表	
(一) 基金來源－服務收入明細表	第 17 頁
(二) 基金來源－財產處分收入明細表	第 18 頁
(三) 基金來源－其他財產收入明細表	第 19 頁
(四) 基金來源－公庫撥款收入明細表	第 20 頁
(五) 基金來源－學雜費收入明細表	第 21 頁
(六) 基金來源－雜項收入明細表	第 22 頁
(七) 基金用途－國民教育計畫明細表	第 23 -32 頁
(八) 基金用途－學前教育計畫明細表	第 33 -34 頁
(九) 基金用途－一般行政管理計畫明細表	第 35 -36 頁
(十) 基金用途－建築及設備計畫明細表	第 37 -38 頁
五、預算參考表	
(一) 預計平衡表	第 39 頁
(二) 各項費用彙計表	第 40 -45 頁
(三) 員工人數彙計表	第 46 頁
(四) 用人費用彙計表	第 48 -49 頁
(五) 單位（或計畫）成本分析表	第 50 頁
(六) 5年來主要業務計畫分析表	第 51 頁

臺北市地方教育發展基金－臺北市文山區景興國民小學

目 次

中華民國112年度

(七) 資本資產明細表	第 52 頁
-------------------	--------

臺北市地方教育發展基金－臺北市文山區景興國民小學

財務摘要

中華民國112年度

單位：新臺幣千元

項 目	本 年 度	上 年 度	比較增減數	%
經營成績：				
基金來源	174,686	176,325	-1,639	-0.93
基金用途	176,021	176,962	-941	-0.53
賸餘(短絀)	-1,335	-637	-698	--
餘絀情形：				
基金餘額	3,882	5,217	-1,335	-25.59
現金流量(註)：				
現金及約當現金之淨增(減)	-1,335	-637	-698	--

附註：現金流量係採現金及約當現金基礎，包括現金及自投資日起3個月內到期或清償之債權證券。

本 頁 空 白

業務計畫及預算概要

臺北市地方教育發展基金－臺北市文山區景興國民小學

業務計畫及預算概要

中華民國 112 年度

壹、基金概況

一、設立宗旨及願景：

- (一) 本校遵照憲法第 158 條及 160 條規定，教育文化應發展國民之民族精神、自治精神，國民道德與健全體格、科學及生活智能，以培養八大學習領域及十大基本能力。
- (二) 本校自 91 年度起依教育經費編列與管理法第 13 條規定設置「臺北市地方教育發展基金」，以促進教育健全發展，提昇教育經費運用績效。
- (三) 本校願景為「創新、友善、專業、進步」。友善：發揮優質硬體的教育功能，樂與社區及鄰校分享，營造友善的景興學園。進步：實現寬裕及多元的課程與教學，增加學習的廣度與深度，培育新世紀優質人才。專業：展現愛心與耐心的教導，進行專業的輔導與溝通，成為孩子生命中的貴人。創新：構思學校資源的運用，建構教育活動課程化，實現處處是教室、時時可學習。各項教育作為均以達成學校願景，發展學校特色為目標。

二、施政重點：

- (一) 開啟多元智慧：尊重每個學生獨特的個性，以多元智慧的觀點協助他找到生命的亮點，肯定天生我才必有用，能知於學，樂於學。
- (二) 培養生活能力：培養學生帶得走的公民關鍵能力，強化自我管理、閱讀理解、理性批判、問題解決、奉獻服務、溝通表達等核心素養。
- (三) 蘊育人文情懷：在溫馨開放的校園文化中，孕育人文情懷，學會尊重、包容；建構生命的價值、完成人性的開展。
- (四) 建置溫馨民主的校園文化：
 1. 以參與式管理、落實行政、教師會、家長會三者的良性互動。
 2. 以學生第一，教學優先的觀念提昇行政服務效率。
 3. 放下威權心態，開啟校園民主之風氣。
- (五) 推動適性教學：
 1. 落實校本課程理念，採多元化、活潑化的教學及評量。
 2. 運用校內、外資源，加強多元學習能力。
 3. 關懷相對弱勢學生之教學及輔導。
 4. 推動行動學習，充實學生運用資訊之知能，並提昇教師運用學習

臺北市地方教育發展基金－臺北市文山區景興國民小學

業務計畫及預算概要

中華民國 112 年度

載具教學之能力。

(六) 辦理發展性的訓輔活動：

1. 辦理各項活動、競賽及展演。
2. 推動校內外學習服務。
3. 發展績優社團及校隊，如管樂、田徑、游泳、桌球、童軍等。
4. 加強新興領域教育的辦理，並融入各科教學以收成效。

三、組織概況：

本校設置校長 1 人，綜理全校校務，下設教務處、學生事務處、總務處、輔導室、會計室、人事室及幼兒園等單位。

內部分層業務如下：

(一) 教務處：秉承校長之命，辦理全校教務事項。

1. 教學組：掌理課程編排、課業考查、學藝競賽、教學研究、教師進修、差假教師調代課及缺補課之查核等事項。
2. 註冊組：掌理註冊、編班、轉學、學籍保管、各項獎助學金補助及成績考查等有關學籍事項。
3. 設備組：掌理教科書編選、教學用具之管理、保管及出版學校刊物等事項。
4. 資訊組：掌理電腦設備及區域網路之管理、保管等事項。

(二) 學生事務處：秉承校長之命，辦理全校學生事務事項。

1. 訓育組：掌理訓育計畫之擬定及辦理各類訓育等活動。
2. 體育組：掌理學生體育活動、體格鍛鍊等事項。
3. 生教組：掌理學生日常生活常規，辦理交通導護各項事項。
4. 衛生組：掌理健康檢查、個人及環境衛生檢查、保健等事項。

(三) 總務處：秉承校長之命，辦理全校總務事項。

1. 事務組：辦理校舍、教具、財產、物品採購保管、工程發包、監工及驗收。
2. 出納組：辦理現金、票據、契約之保管及收支移轉事項等。
3. 文書組：辦理公文收發登記與典守學校印信，撰擬繕校及檔案保管等事項。

(四) 輔導室：秉承校長之命，辦理全校學生學習輔導、生活輔導、生涯輔導等事項。

臺北市地方教育發展基金－臺北市文山區景興國民小學

業務計畫及預算概要

中華民國 112 年度

1.輔導組：掌理學生個案建立、學習輔導、生活輔導、生涯輔導及兩性教育、親職教育等事項。

2.資料組：辦理輔導資料蒐集建檔、組訓愛心家長、實施測驗、社區人力整合、出版親職刊物等事項。

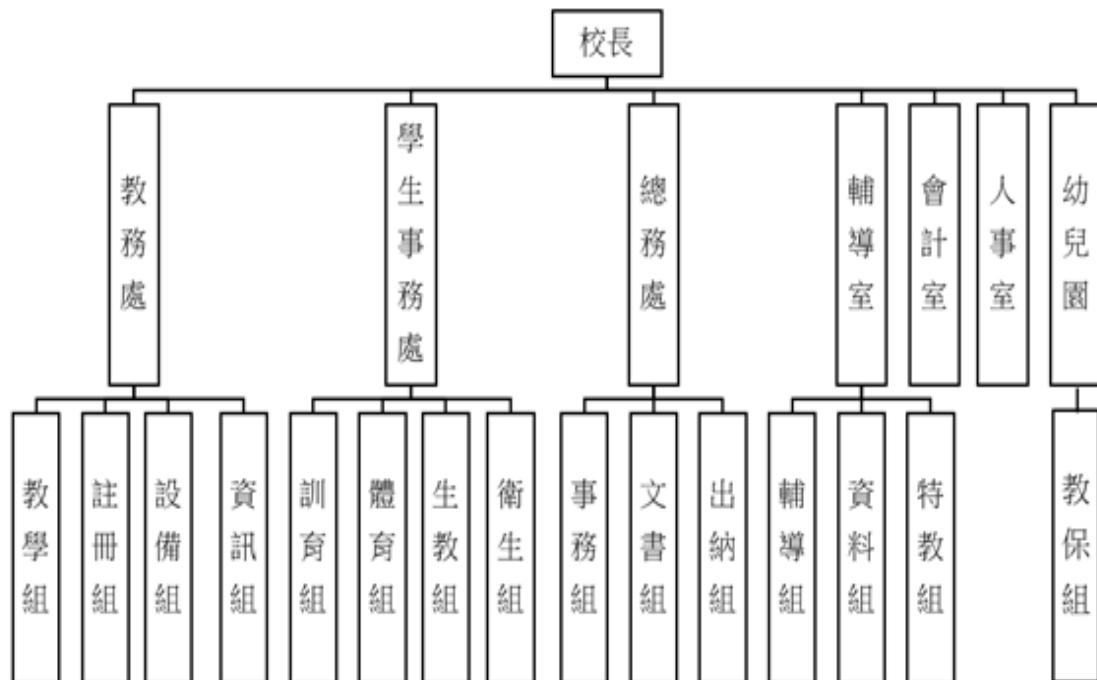
3.特教組：擬定特殊教育計畫章則、親師輔導諮詢、特教班甄選鑑別、實施各項診斷測驗、特教兒童追蹤輔導等事項。

(五)會計室：秉承上級主計機關之監督與指導，並受校長之指揮，依法辦理歲計、會計、統計等事項。

(六)人事室：秉承上級人事機關之監督與指導，並受校長之指揮，依法辦理人事管理查核等事項。

(七)幼兒園：秉承校長之命，綜理園務、規劃幼兒教學、保育、環境與各項措施。

1.教保組：擬定全園性課程與教學計畫、編擬及推展園務行事及活動釐訂、掌理全園招生、保健及評量等相關事項。



臺北市地方教育發展基金－臺北市文山區景興國民小學

業務計畫及預算概要

中華民國 112 年度

四、基金歸類及屬性：

本校地方教育發展基金依據教育經費編列與管理法第 13 條規定設置，本基金為預算法第 4 條第 1 項第 2 款第 5 目所定之特別收入基金，以本府教育局為管理機關。

貳、業務計畫

一、基金來源：

單位：新臺幣千元

業務計畫	本年度預算數	實施內容
勞務收入	1,177	本年度預計收取教師甄選報名費及暑期游泳訓練班報名費等收入。
財產收入	1,089	本年度預計辦理財產報廢變賣之殘值收入、教職員工停車收入、開放夜間及假日停車收入、校園場地開放收入等。
政府撥入收入	168,607	本年度預計由公庫撥入數。
教學收入	3,019	本年度預計收取幼兒園幼生之學費、雜費等收入。
其他收入	794	本年度預計收取數位學生證補卡費等收入。

二、基金用途：

單位：新臺幣千元

業務計畫	本年度預算數	實施內容
國民教育計畫	170,898	本年度預計辦理教學事項為： 1. 各項教學、學生事務、圖書及輔導等業務。 2. 新購教具、圖書等各科教學設備，充實各科教材及用具。 3. 革新教學方法，提高教學效能。 4. 教師甄選業務、指定活動等項目。
學前教育計畫	459	本年度預計辦理教學事項為： 1. 幼兒園各項教學及活動。 2. 新購教學用品，革新教學方法，提高教學效能。 3. 幼兒園各項活動，鍛鍊幼兒強健的身體，增進幼兒各項生活智能。

臺北市地方教育發展基金 - 臺北市文山區景興國民小學
業務計畫及預算概要

中華民國 112 年度

一般行政管理計畫	3,019	本年度預計辦理事項為： 1. 綜理學校總務、人事、會計等業務。 2. 配合校務推動行政處室支援工作，進而增進校務運作。
建築及設備計畫	1,645	本年度預計辦理事項為： 1. 購置各學科教學課程所需教學設備。 2. 購置運動場照明設備。

參、預算概要

一、基金來源及用途之預計：

(一) 本年度基金來源：

服務收入 117 萬 7 千元、財產處分收入 8 萬 2 千元、其他財產收入 100 萬 7 千元、公庫撥款收入 1 億 6,860 萬 7 千元、學雜費收入 301 萬 9 千元、雜項收入 79 萬 4 千元，本年度基金來源 1 億 7,468 萬 6 千元，較上年度預算數 1 億 7,632 萬 5 千元，減少 1,639 萬元，約 0.93 %，主要係公庫撥款收入減少所致。

(二) 本年度基金用途：

國民教育計畫 1 億 7,089 萬 8 千元，學前教育計畫 45 萬 9 千元，一般行政管理計畫 301 萬 9 千元，建築及設備計畫 164 萬 5 千元，本年度基金用途 1 億 7,602 萬 1 千元，較上年度預算數 1 億 7,696 萬 2 千元，減少 94 萬 1 千元，約 0.53%，主要係業務費覈實編列所致。

二、基金餘絀之預計：

本年度基金來源及用途相抵後，差短 133 萬 5 千元，較上年度預算數差短 63 萬 7 千元，增加 69 萬 8 千元，將移用以前基金餘額支應。

三、現金流量之預計：

本年度業務活動淨現金流出 133 萬 5 千元。

四、補辦預算事項：詳補辦預算明細表

(一) 固定資產之建設改良擴充 406 萬元

1.110 年度教育部補助國民小學身心障礙資源班教學相關設備計畫經費 85,000 元，學校自籌款由其他準備金項下支應 15,000 元，共計

臺北市地方教育發展基金－臺北市文山區景興國民小學

業務計畫及預算概要

中華民國 112 年度

- 100,000 元。
- 2.110 年度教育部補助公立國民中小學午餐廚房精進計畫經費 170,000 元。
- 3.110 年度教育局基金餘額補助行動學習智慧教學計畫，內屬設備部分移列固定資產 96,000 元。
- 4.110 年度為防治嚴重特殊傳染性肺炎之疫情，避免紙筆簽到退造成接觸傳染，確實需要辦理新購，且具急迫及必要性，由其他準備金項下支應 57,000 元。
- 5.110 年度教育部補助國民中小學部分領域課程雙語教學計畫經費 22,000 元。
- 6.111 年度教育局學校設施改善準備，補助公立國民小學兒童遊戲場改善計畫，內屬設備部分移列固定資產 10,000 元。
- 7.111 年度教育部補助推動偏鄉學校中央廚房計劃 3,605,000 元。

肆、以前年度計畫實施成果概述：

一、前（110）年度計畫實施成果概述：

業務計畫	實施概況	實施成果
勞務收入	本年度預計收取教師甄選報名費及暑期游泳訓練班報名費等收入。	本年度教師甄選報名費 1 千元等。
財產收入	本年度預計辦理財產報廢變賣之殘值收入、教職員工停車收入、開放夜間及假日停車收入、校園場地開放收入等。	本年度已收取財產報廢變賣殘值收入 20 萬 5 千元、教職員工停車收入 11 萬 6 千元、開放夜間及假日停車收入 38 萬元、校園場地開放收入 21 萬 2 千元等。
政府撥入收入	本年度預計由公庫撥入數。	本年度已收取公庫撥入數 1 億 6,602 萬 4 千元及教育部之補助計畫 446 萬 1 千元。
教學收入	本年度預計收取幼兒園幼生學費、雜費收入。	本年度已收取幼兒園幼生 2 學期學費、雜費收入 270 萬 3 千元。
其他收入	本年度預計收取數位學生證補卡等收入。	本年度已收取數位學生證補卡等收入 72 萬元。
國民教育計畫	本年度預計辦理教學事項	本年度完成各項教學事項

臺北市地方教育發展基金 - 臺北市文山區景興國民小學

業務計畫及預算概要

中華民國 112 年度

	為： 1. 辦理各項教學、學生事務、圖書及輔導等業務。 2. 新購教具、圖書等各科教學設備，充實各科教材及用具。 3. 革新教學方法，提高教學效能。 4. 辦理教師甄選、指定活動等項目。	為： 1. 辦理各項教學、學生事務、圖書及輔導等業務。 2. 新購教具、圖書等各科教學設備，充實各科教材及用具。 3. 辦理環境教育、性平及特教知能研習等教師教學研習，提高教學效能。 4. 辦理教師甄選、南區英語學藝競賽指定活動等。
學前教育計畫	本年度預計辦理教學事項為： 1. 辦理幼兒園各項教學及活動。 2. 新購教學用品，革新教學方法，提高教學效能。 3. 辦理幼兒園各項活動，鍛鍊幼兒強健的身體，增進幼兒各項生活智能。	本年度辦理各項幼兒活動鍛鍊幼兒強健身體，同時添購各種啟發性教具、教學材料在老師不斷革新教學方法下增進幼兒各項生活智能目的。
一般行政管理計畫	本年度預計辦理事項為： 1. 綜理學校總務、人事、會計等業務。 2. 配合校務推動行政處室支援工作，進而增進校務運作。	綜理學校總務、人事、會計等業務，並配合校務推動行政處室支援工作，進而增進校務運作，達成預期目標。
建築及設備計畫	本年度預計辦理事項為： 1. 購置各學科教學課程所需教學設備。 2. 辦理中央廚房設備更新與工程修繕。 3. 辦理校園電梯改善。 4. 辦理多元藝文教學空間建置工程。	1. 購置各學科教學課程所需教學設備。 2. 辦理中央廚房設備更新與工程修繕。 3. 辦理校園電梯改善。 4. 辦理多元藝文教學空間建置工程。

臺北市地方教育發展基金 - 臺北市文山區景興國民小學

業務計畫及預算概要

中華民國 112 年度

二、上年度已過期間（111 年 1 月 1 日至 5 月 31 日止）計畫實施成果概述：

業務計畫	實施概況	實施成果
勞務收入	本年度截至 5 月 31 日止預計收取教師甄選報名費、暑期泳訓班報名費等收入。	本年度截至 5 月 31 日止已收取教師甄選報名費收入計 1 千元。
財產收入	本年度截至 5 月 31 日止預計收取財產報廢變賣之殘值收入、教職員工停車收入、夜間及假日停車收入、校園場地開放收入等。	本年度截至 5 月 31 日止已收取財產報廢變賣殘值收入 6 萬 1 千元、教職員工停車收入 6 萬 1 千元、夜間及假日停車收入 18 萬 9 千元、校園場地開放收入 6 萬 1 千元等。
政府撥入收入	本年度截至 5 月 31 日止預計公庫撥入數。	本年度截至 5 月 31 日止已收取公庫撥入數 8,378 萬 4 千元及教育部之補助計畫 288 萬 7 千元。
教學收入	本年度截至 5 月 31 日止預計收取幼生之 1 學期學費、雜費等收入。	本年度截至 5 月 31 日止已收取幼生 1 學期學費、雜費等收入 167 萬 1 千元。
其他收入	本年度截至 5 月 31 日止預計收取數位學生證補卡收入。	本年度截至 5 月 31 日止已收取數位學生證補卡收入等收入 19 萬 2 千元。
國民教育計畫	本年度截至 5 月 31 日止預計辦理教學事項為： 1. 辦理各項教學、學生事務、圖書及輔導等業務。 2. 新購教具、圖書等各科教學設備，充實各科教材及用具。 3. 革新教學方法，提高教學效能。 4. 辦理教師甄選、指定活動等項目。	1. 新冠狀肺炎疫情嚴重，除原有防疫措施加強，停課之後防疫不停學進行線上學習、線上評量、線上會議…等，遠距學習與遠距會議。 2. 進行雙語融入各領域的教學準備，成立雙語教師社群，規畫教師雙語增能教學工作坊。 3. 為提升學童英語能力，辦理藝能科雙語沉浸式教學、藝能科雙語融入教學。 4. 辦理教師專業精進成長，規劃教師公開授課，以提升教師專業能

臺北市地方教育發展基金 - 臺北市文山區景興國民小學

業務計畫及預算概要

中華民國 112 年度

		力。 5. 添購雙語圖書，架構校本閱讀架構；發展校本特色課程，架構本校校訂課程。
學前教育計畫	本年度截至 5 月 31 日止預計辦理教學事項為： 1. 幼兒園各項教學及活動。 2. 新購教學用品，革新教學方法，提高教學效能。 3. 辦理幼兒園各項活動，鍛鍊幼兒強健的身體，增進幼兒各項生活智能。	本年度持續擴充教學活動時所需要之相關教學教材、用品及書籍。同時增購辦理全園活動所需之設備，期能讓幼兒學習、身體健康安全得到更完善之照顧。
一般行政管理計畫	本年度截至 5 月 31 日止預計辦理事項為： 1. 綜理學校總務、人事、會計等業務。 2. 配合校務推動行政處室支援工作，進而增進校務運作。	持續辦理學校總務、人事、會計等業務，並配合校務推動行政處室支援工作，進而增進校務運作，以達成預期目標。
建築及設備計畫	本年度截至 5 月 31 日止預計辦理事項為： 1. 購置各學科教學課程所需教學設備招標作業。 2. 辦理多元藝文教室雨遮整修工程之建築師及工程招標作業。 3. 辦理操場看台整修工程之建築師及工程招標作業。	1. 完成各學科教學課程所需教學設備招標作業。 2. 完成多元藝文教室雨遮整修工程之建築師及工程招標作業。 3. 完成操場看台整修工程之建築師及工程招標作業。

臺北市地方教育發展基金－臺北市文山區景興國民小學

補辦預算明細表

中華民國112年度

單位：新臺幣元

項 目	金額	辦理年度	說 明
合計	4,060,000		
固定資產之建設改良擴充	4,060,000		
購置機械及設備	423,000	110	
大尺寸螢幕觸控顯示器(含活動專用架及安裝)	100,000		教育部補助國民小學身心障礙資源班教學相關設備計畫經費85,000元，學校自籌15,000元，所需經費擬由本校其他準備金支應。
冰水送風機(風量1200CFM)	39,000		教育部補助公立國民中小學午餐廚房精進計畫經費。
冷卻水塔(圓形，LBC-40RT)	131,000		教育部補助公立國民中小學午餐廚房精進計畫經費。
平板電腦(64位元架構A13仿生晶片，儲存容量64G，10.2吋Retina點觸控顯示器)	96,000		教育局補助行動學習智慧教學計畫，急需購置平板電腦，所需經費擬由教育局基金餘額支應。
刷卡機(MIFARE感應式，HTA-860PM含施工)	57,000		為防治嚴重特殊傳染性肺炎之疫情，避免紙筆簽到退造成接觸傳染，確實需要辦理新購，且具急迫及必要性，所需經費擬由本校其他準備金支應。
購置雜項設備	22,000	110	
活力體能組(7件組)	22,000		教育部補助國民中小學部分領域課程雙語教學計畫經費。
購置機械及設備	1,581,000	111	
冷氣感應式節電讀卡機(含電子式電表及安裝)	38,000		教育部補助推動偏鄉學校中央廚房計畫。
蒸氣鍋爐周邊設備(含60L軟水器、注藥機及60L藥桶、加壓機、200L軟水儲槽、不鏽鋼煙囪)	140,000		教育部補助推動偏鄉學校中央廚房計畫。
新鮮風機(含置/吊架，避震器)	144,000		教育部補助推動偏鄉學校中央廚房計畫。
自動貫流式蒸氣鍋爐(750kg，含配件)	477,000		教育部補助推動偏鄉學校中央廚房計畫。
靜電機(4000CFM，含置/吊架)	65,000		教育部補助推動偏鄉學校中央廚房計畫。
雙開防火門(W230*H210cm，含配件)	48,000		教育部補助推動偏鄉學校中央廚房計畫。
減壓閥組(蒸飯箱用，含安裝)	126,000		教育部補助推動偏鄉學校中央廚房計畫。
減壓閥組(蒸飯箱用，含安裝)	102,000		教育部補助推動偏鄉學校中央廚房計畫。
氣浴室(含吹風設備、安裝等)	376,000		教育部補助推動偏鄉學校中央廚房計畫。
泡鞋池(不鏽鋼含滴水踏板)	28,000		教育部補助推動偏鄉學校中央廚房計畫。
過濾器(蒸烤箱用，軟水器)	37,000		教育部補助推動偏鄉學校中央廚房計畫。
購置雜項設備	2,034,000	111	
遊戲場告示牌	10,000		教育局補助公立國民小學兒童遊戲場改善計畫經費。
推車(蒸烤箱用)	55,000		教育部補助推動偏鄉學校中央廚房計畫。
不鏽鋼單水槽(150*90*80/95cm)	60,000		教育部補助推動偏鄉學校中央廚房計畫。
蒸氣排氣煙罩(1350*150*40/60cm)	196,000		教育部補助推動偏鄉學校中央廚房計畫。
四門凍藏冰箱(121*80*205cm)	109,000		教育部補助推動偏鄉學校中央廚房計畫。
單口大炒灶鍋	33,000		教育部補助推動偏鄉學校中央廚房計畫。

臺北市地方教育發展基金－臺北市文山區景興國民小學

補辦預算明細表

中華民國112年度

單位：新臺幣元

項 目	金額	辦理 年度	說 明
蒸飯箱(190*40*210cm)	34,000		教育部補助推動偏鄉學校中央廚房計畫。
蒸烤箱(20盤，90*104*190cm)	889,000		教育部補助推動偏鄉學校中央廚房計畫。
微酸性電解水生成機(含SUS304外箱及電磁閥)	97,000		教育部補助推動偏鄉學校中央廚房計畫。
電冰箱(250公升或以上，2級效能或以上)	18,000		教育部補助推動偏鄉學校中央廚房計畫。
一對一分離式冷氣機(6.3KW以上，含安裝)	48,000		教育部補助推動偏鄉學校中央廚房計畫。
電動鋁捲門(含安裝及配件)	133,000		教育部補助推動偏鄉學校中央廚房計畫。
煙罩滅火系統(簡易式)	149,000		教育部補助推動偏鄉學校中央廚房計畫。
排煙風機(含置/吊架，避震器)	151,000		教育部補助推動偏鄉學校中央廚房計畫。
濾網式排油煙罩(390*150*40/60cm)	52,000		教育部補助推動偏鄉學校中央廚房計畫。

備註：各基金依預算法第88條規定補辦預算，應確係不及編入年度預算，且因經營環境發生重大變遷或正常業務(含執行中央補助款項目)之確實需要，並經主管機關核轉本府核准先行辦理者；不具急迫性之事項，仍應儘可能納入預算辦理。

本 頁 空 白

預算主要表

臺北市地方教育發展基金－臺北市文山區景興國民小學

基金來源、用途及餘絀預計表

中華民國112年度

單位：新臺幣千元

前年度決算數	項 目	本年度預算數	上年度預算數	比較增減（－）
174,823	基金來源	174,686	176,325	-1,639
2	勞務收入	1,177	512	665
2	服務收入	1,177	512	665
913	財產收入	1,089	1,089	
205	財產處分收入	82	82	
708	其他財產收入	1,007	1,007	
170,485	政府撥入收入	168,607	170,830	-2,223
166,024	公庫撥款收入	168,607	170,830	-2,223
4,461	政府其他撥入收入			
2,703	教學收入	3,019	3,019	
2,703	學雜費收入	3,019	3,019	
720	其他收入	794	875	-81
720	雜項收入	794	875	-81
177,950	基金用途	176,021	176,962	-941
162,689	國民教育計畫	170,898	168,198	2,700
1,502	學前教育計畫	459	256	203
3,698	一般行政管理計畫	3,019	3,873	-854
10,061	建築及設備計畫	1,645	4,635	-2,990
-3,127	本期賸餘(短絀)	-1,335	-637	-698
8,981	期初基金餘額	5,217	3,203	2,014
5,854	期末基金餘額	3,882	2,566	1,316

註：前年度決算數細數之和與總數或略有出入，係四捨五入關係，以下各表同。

臺北市地方教育發展基金－臺北市文山區景興國民小學

現金流量預計表

中華民國112年度

單位：新臺幣千元

項 目	本 預	年 算	度 數	說 明
業務活動之現金流量				
本期賸餘(短絀)			-1,335	
業務活動之淨現金流入(流出)			-1,335	
其他活動之現金流量				
其他活動之淨現金流入(流出)				
現金及約當現金之淨增(淨減)			-1,335	
期初現金及約當現金			20,841	
期末現金及約當現金			19,506	

註：本表係採現金及約當現金基礎，包括現金及自投資日起3個月內到期或清償之債權證券。

預算明細表

臺北市地方教育發展基金－臺北市文山區景興國民小學

基金來源－服務收入明細表

中華民國112年度

單位：新臺幣元

科 目	單 位	本 年 度 預 算 數			說 明
		數 量 業 務 量	利(費)率	金 額	
合計				1,177,000	
服務收入				1,177,000	較上年度預算數512,000元，增加665,000元。
	人	15	300	4,500	教師公開甄選報名費收入。
	人	700	700	490,000	暑期游泳訓練班學生票收入(收支對列)。
	人	20	800	16,000	暑期游泳訓練班普通票收入(收支對列)。
	人、週、次	110x36x1	160	633,600	常年泳訓班學生票收入(收支對列)。
	人、週、次年	5x36x1	180	32,400	常年泳訓班普通票收入(收支對列)。
	年	1	500	500	配合預算編列至千元，增列進位數500元。

臺北市地方教育發展基金－臺北市文山區景興國民小學

基金來源－財產處分收入明細表

中華民國112年度

單位：新臺幣元

科目	單位	本年度預算數			說明
		數量 業務量	利(費)率	金額	
合計				82,000	
財產處分收入	年	1	82,000	82,000	較上年度預算數82,000元，無增減。 廢舊物資變賣收入。

臺北市地方教育發展基金－臺北市文山區景興國民小學

基金來源－其他財產收入明細表

中華民國112年度

單位：新臺幣元

科 目	單位	本 年 度 預 算 數			說 明
		數量 業務量	利(費)率	金 額	
合計				1,007,000	
其他財產收入				1,007,000	較上年度預算數1,007,000元，無增減。
	月	12	42,500	510,000	開放場地收入(收支對列)。
	臺、月	22x12	1,500	396,000	開放夜間及假日停車收入(收支對列)。
	臺、年	35x1	2,880	100,800	教職員工停車收入(收支對列)。
	年	1	200	200	配合預算編列至千元，增列進位數200元。

臺北市地方教育發展基金－臺北市文山區景興國民小學

基金來源－公庫撥款收入明細表

中華民國112年度

單位：新臺幣元

科 目	單位	本 年 度 預 算 數			說 明
		數量 業務量	利(費)率	金 額	
合計				168,607,000	
公庫撥款收入	年	1	168,607,000	168,607,000	較上年度預算數170,830,000元，減少2,223,000元。 市府補助款。

臺北市地方教育發展基金－臺北市文山區景興國民小學

基金來源－學雜費收入明細表

中華民國112年度

單位：新臺幣元

科 目	單 位	本 年 度 預 算 數			說 明
		數量 業務量	利(費)率	金 額	
合計				3,019,000	
學雜費收入				3,019,000	較上年度預算數3,019,000元，無增減。
	人、學期	2x2	2,745	10,980	幼兒園半日班雜費收入預估學生2人。
	人、學期	150x2	7,000	2,100,000	幼兒園全日班學費收入預估學生150人。
	人、學期	2x2	5,150	20,600	幼兒園半日班學費收入預估學生2人。
	人、學期	150x2	2,955	886,500	幼兒園全日班雜費收入預估學生150人。
	年	1	920	920	配合預算編列至千元，增列進位數920元。

臺北市地方教育發展基金－臺北市文山區景興國民小學

基金來源－雜項收入明細表

中華民國112年度

單位：新臺幣元

科 目	單位	本 年 度 預 算 數			說 明
		數量 業務量	利(費)率	金 額	
合計				794,000	
雜項收入	年	1	794,000	794,000	較上年度預算數875,000元，減少81,000元。 數位學生證等雜項收入。

臺北市地方教育發展基金－臺北市文山區景興國民小學

基金用途－國民教育計畫明細表

中華民國112年度

單位：新臺幣元

前年度 決算數	上年度 預算數	科 目	本 年 度 預 算 數	說 明
162,688,586	168,197,770	合計	170,898,000	
154,171,532	158,290,770	用人費用	159,134,000	
88,347,595	90,916,500	正式員額薪資	91,288,500	較上年度預算數90,916,500元，增加372,000元。
86,190,839	88,732,500	職員薪金	89,464,500	
			76,776,000	教職員90人薪金（詳用人費用彙計表）（含教育部補助導師費420,000元及專任輔導教師640,000元，偏鄉廚房計畫732,000元）。
			3,720,000	特教教師4人薪金（詳用人費用彙計表）（含教育部補助導師費24,000元）。
			8,925,300	幼教教師9人及教保員5人薪金（詳用人費用彙計表）。
			43,200	教保員教保費，4人*12月*900元。
2,156,756	2,184,000	工員工資	1,824,000	
			1,104,000	工員3人工資（詳用人費用彙計表）。
			720,000	廚工2人工資（詳用人費用彙計表）。（含偏鄉廚房計畫720,000元）
1,309,011	816,640	聘僱及兼職人員薪資	816,640	較上年度預算數816,640元，無增減。
1,309,011	816,640	兼職人員酬金	816,640	
			10,240	補助調整授課鐘點費之外聘教師勞、健保及勞退費用（教育部補助款）。
			102,400	補助調整授課特教教師鐘點費，4人*2節*40週=320節，每節320元（教育部補助款）。
			704,000	教師代課鐘點費，本校編制教師總人數89人，按9分之1計，編列10人，每人220節，總節數10人*220節=2,200節，每節320元。
1,391,027	1,631,221	超時工作報酬	1,651,740	較上年度預算數1,631,221元，增加20,519元。
1,391,027	1,631,221	加班費	1,651,740	
			190,271	不休假出勤加班費。（含偏鄉廚房計畫30,000元）
			1,380,271	不休假出勤加班費。（含偏鄉廚房計畫40,667元）
			46,768	業務加班費。
			14,430	暑期泳訓班工作人員加班費（收支對列）。
			20,000	放場地管理人員加班費（收支對列）。
19,955,959	19,972,880	獎金	24,692,880	較上年度預算數19,972,880元，增加4,720,000元。

臺北市地方教育發展基金－臺北市文山區景興國民小學

基金用途－國民教育計畫明細表

中華民國112年度

單位：新臺幣元

前年度 決算數	上年度 預算數	科 目	本 年 度 預 算 數	說 明
9,440,704	8,615,500	考績獎金	13,289,000	
			12,266,000	依考績法規定核發之獎金。(含偏鄉廚房計畫122,000元)
			468,000	依考績法規定核發之獎金。
			555,000	依考績法規定核發之獎金。
10,515,255	11,357,380	年終獎金	11,403,880	
			465,000	依規定於年節加發之獎金。
			9,735,000	依規定於年節加發之獎金。(含偏鄉廚房計畫122,000元)
			1,203,880	依規定於年節加發之獎金。(含偏鄉廚房計畫90,000元)
32,055,559	32,528,808	退休及卹償金	28,583,704	較上年度預算數32,528,808元，減少3,945,104元。
31,008,458	32,390,088	職員退休及離職金	28,055,292	
			1,108,620	提撥退撫基金。(含偏鄉廚房計畫21,600元)
			18,152,952	退休人員月退休金，70人*21,083元*12月=17,709,720元；退休遺族遺屬年金(月撫慰金)，2人*18,468元*12月=443,232元；合計18,152,952元。
			8,372,520	提撥退撫基金。(含偏鄉廚房計畫84,240元)
			421,200	提撥退撫基金。
1,047,101	138,720	工員退休及離職金	528,412	
			88,320	提撥勞工退休準備金。
			418,492	技工1人退休，一次退休金(新增)。
			21,600	提撥勞工退休準備金。
11,112,381	12,424,721	福利費	12,100,536	較上年度預算數12,424,721元，減少324,185元。
8,720,564	8,068,860	分擔員工保險費	7,937,436	
			894,420	分擔公保、勞保、健保費。(含偏鄉廚房計畫94,680元)
			322,632	分擔公保、勞保、健保費。
			6,720,384	分擔公保、勞保、健保費。(含偏鄉廚房計畫63,840元)
131,860	552,420	傷病醫藥費	420,360	
			1,200	職業安全衛生健康檢查經費，1人*1,200元。
			126,000	健康檢查補助費，28人*4,500元。
			288,000	健康檢查補助費，18人*16,000元。
			1,720	幼兒園廚工健康檢查費，2人*860元。
			3,440	幼兒園教保人員健康檢查費，4人*860元(每

臺北市地方教育發展基金－臺北市文山區景興國民小學

基金用途－國民教育計畫明細表

中華民國112年度

單位：新臺幣元

前年度 決算數	上年度 預算數	科 目	本 年 度 預 算 數	說 明
632,427	758,520	員工通勤交通費	633,360	2人編1人)。
			68,040	幼教教師上下班交通費，9人*12月*630元。
			52,920	幼兒園教保員及廚工上下班交通費，7人*12月*630元。
			113,400	教職員、技工、工友上下班交通費，15人*12月*630元。
			25,200	教師上下班交通費，2人*10月*1,260元。
			327,600	教師上下班交通費，52人*10月*630元。
			23,520	教師上下班交通費，2人*10月*1,176元。
			22,680	特教教師上下班交通費，3人*12月*630元。
1,627,530	3,044,921	其他福利費	3,109,380	
			130,520	結婚補助費，2人*2月*32,630元。
			949,500	喪葬補助費，5人*5月*37,980元。
			1,507,360	教職員工子女教育補助費。
			32,000	休假旅遊補助費。
			448,000	休假旅遊補助費。(含偏鄉廚房計畫16,000元)
			42,000	退休人員三節慰問金，7人*1年*6,000元。
5,361,635	6,560,000	服務費用	7,414,000	
2,076,622	2,552,644	水電費	2,588,047	較上年度預算數2,552,644元，增加35,403元。
1,493,365	1,920,000	工作場所電費	1,896,630	
			440,744	學生在校作息時間內使用冷氣設備電費，37班*11,912元(新增)。
			1,383,256	電費基本費。
			7,630	暑期游泳訓練班電費(收支對列)。
			10,000	開放場地電費(收支對列)。
			13,000	停車場電費(收支對列)。
			30,000	常年泳訓班電費(收支對列)(新增)。
			12,000	服務中心會議與進修電費補助。
219,641	226,987	工作場所水費	249,417	
			29,776	常年泳訓班水費(收支對列)(新增)。
			219,641	水費基本費。
363,616	405,657	氣體費	442,000	

臺北市地方教育發展基金－臺北市文山區景興國民小學

基金用途－國民教育計畫明細表

中華民國112年度

單位：新臺幣元

前年度 決算數	上年度 預算數	科 目	本 年 度 預 算 數	說 明
			412,000	溫水游泳池燃料費。
			30,000	常年泳訓班燃料費(收支對列)(新增)。
34,990	52,390	旅運費	52,390	較上年度預算數52,390元，無增減。
34,990	52,390	國內旅費	52,390	
			41,850	校外教學隨隊人員出差旅費，9人*3天*1,550元。
			10,540	教職員工因公出差旅費。
1,308,211	1,865,564	修理保養及保固費	1,821,463	較上年度預算數1,865,564元，減少44,101元。
1,061,095	1,357,182	一般房屋修護費	1,238,691	
			40,000	停車場修繕費(收支對列)。
			260,000	開放場地修繕費(收支對列)。
			784,000	學校校舍及其他建築物之修繕，35班*1年*22,400元(按28,000元*80%編列)。
			120,600	游泳池修繕費，18班*1年*6,700元(游泳池水電清潔維護費)。
			34,091	冷氣機清洗費。
247,116	508,382	機械及設備修護費	508,772	
			12,000	暑期泳訓班場地維護費(收支對列)。
			27,200	電腦設備維護費(電腦專案計畫)。
			196,000	學校設備及其他公用用具之保養費，35班*1年*5,600元(按28,000元x20%編列)。
			190,000	開放場地設備維護費(收支對列)。
			83,572	停車場設備維護費(收支對列)。
		雜項設備修護費	74,000	冷氣設備維護費，37班*2,000元(新增)。
15,138	35,298	保險費	74,898	較上年度預算數35,298元，增加39,600元。
15,138	15,138	責任保險費	15,138	停車場公共意外責任險(收支對列)。
	20,160	其他保險費	59,760	
			39,600	常年泳訓班學生團體保險費，220人次*180元(收支對列)(新增)。
			20,160	暑期泳訓班學員保險費，720人*28元(收支對列)。
1,254,239	1,017,864	一般服務費	1,121,112	較上年度預算數1,017,864元，增加103,248元。
21,758	8,856	佣金、匯費、經理費及手	8,736	委託超商代收學雜費手續費，728人*2學期

臺北市地方教育發展基金－臺北市文山區景興國民小學

基金用途－國民教育計畫明細表

中華民國112年度

單位：新臺幣元

前年度 決算數	上年度 預算數	科 目	本 年 度 預 算 數	說 明
7,500		續費		*6元(按910人*80%編列)。
1,005,128	783,008	外包費		
		計時與計件人員酬金	884,376	
			100,800	常年泳訓班救生員薪津，504小時*200元(收支對列)(新增)。
			230,400	閩客語教學支援人員鐘點費，18人*1節*40週*320元。
			29,952	閩客語教學支援人員鐘點費之外聘人員勞、健保費。
			40,000	游泳池救生員年終工作獎金，1人*40,000元。
			320,000	游泳池救生員薪津，1人*10月*32,000元。
			43,900	分擔游泳池救生員勞保及健保費，1人*10月*4,390元。
			19,980	提撥游泳池救生員勞工退休準備金，1人*10月*1,998元。
			64,000	暑期泳訓班救生員薪津，1人*2月*32,000元。
			8,780	分擔暑期泳訓班救生員勞保及健保費，1人*2月*4,390元。
			3,996	提撥暑期泳訓班救生員退休金，1人*2月*1,998元。
			8,000	暑期泳訓班救生員年終獎金，1人*8,000元。
			2,640	提撥暑期泳訓班工讀生勞退準備金1人*2月*1,320元(收支對列)。
			11,928	暑期泳訓班工讀生薪津，71小時*168元(收支對列)。
219,853	226,000	體育活動費	228,000	
			188,000	文康活動費，本校編列教職員90人，工員3人，臨時人員1人，共計94人，每人編列2,000元。
			8,000	文康活動費，本校編列特教教師4人，每人編列2,000元。
			18,000	文康活動費，本校編列幼兒園主任1人、教師8人，合計9人，每人編列2,000元。

臺北市地方教育發展基金－臺北市文山區景興國民小學

基金用途－國民教育計畫明細表

中華民國112年度

單位：新臺幣元

前年度 決算數	上年度 預算數	科 目	本 年 度 預 算 數	說 明
			14,000	文康活動費，本校編列契約進用教保員5人、廚工2人，合計7人，每人編列2,000元(上述人員係幼托整合前得編列文康活動費之人員)。
672,435	1,036,240	專業服務費	1,756,090	較上年度預算數1,036,240元，增加719,850元。
111,600	502,400	講課鐘點、稿費、出席審查及查詢費	1,200,400	
			400,000	暑期泳訓班教練鐘點費，80班*10節*500元(收支對列)。
			6,000	國小家長教育成長暨志工培訓外聘教師鐘點費，3節*2,000元(國小家長教育成長暨志工培訓)。
			2,000	國小家長教育成長暨志工培訓內聘教師鐘點費，2節*1,000元(國小家長教育成長暨志工培訓)。
			10,000	外聘教師鐘點費，5節*2,000元(性別平等教育宣導)。
			5,000	性別平等事件諮詢會議專家學者出席費，2人次*2,500元(性別平等教育宣導)。
			3,000	性別平等事件調查報告撰稿費(性別平等教育宣導)。
			24,000	小田園教育體驗學習外聘教師鐘點費，16節*1,500元(小田園教育體驗學習)。
			12,000	外聘教師鐘點費，6節*2,000元(特教班業務費)。
			14,400	教材編輯費，2班*12月*600元(特教班教材編輯費)。
			396,000	常年泳訓班教練指導鐘點費，11班*72節*500元(收支對列)(新增)。
			8,000	內聘教師鐘點費：辦理雙語教學講座及校內教師分享，8節*1,000元。
			40,000	外聘國內專家學者鐘點費，20節*2,000元，辦理雙語教學研討、課程規劃討論研習等(新增)。
			72,000	外聘教師鐘點費，48節*1,500元，辦理各項領域雙語教學工作坊、精進各領域雙語教

臺北市地方教育發展基金－臺北市文山區景興國民小學

基金用途－國民教育計畫明細表

中華民國112年度

單位：新臺幣元

前年度 決算數	上年度 預算數	科 目	本 年 度 預 算 數	說 明
				學能力(新增)。
			128,000	雙語協同教學減授課鐘點費，400節*320元(新增)。
			54,000	辦理雙語體驗營鐘點費，120節*450元(新增)。
			26,000	外聘教師鐘點費，13節*2,000元(含辦理兩公約人權、法治、品德教育、特教、輔導、環教、生命、資訊安全等各類依法宣導活動)。
90,600	63,650	委託檢驗(定)試驗認證費	72,600	
			12,000	飲水機水質檢驗費，10臺*1年*1,200元。
			45,800	消防安全設備檢測費及建築物公安檢查申報費(普通班級業務費)。
			14,800	停車場建築物公共安全檢查申報費(收支對列)。
5,400	6,000	試務甄選費	2,500	教師甄選試務費用。
9,600		電腦軟體服務費		
455,235	464,190	其他專業服務費	480,590	
			20,000	學生輔導指導費。
			72,000	工作人員午餐指導費，16人*9月*500元。
			8,000	學童牙齒檢查費(501人以上)。
			10,800	學童午餐指導費，12班*1人*9月*100元(1至2年級)。
			103,500	學童午餐指導費，23班*1人*9月*500元(3至6年級)。
			266,290	開放夜間及假日停車場保全費(收支對列)。
1,575,070	1,548,000	材料及用品費	2,033,000	
234,472	197,200	使用材料費	624,700	較上年度預算數197,200元，增加427,500元。
234,472	197,200	設備零件	624,700	
			144,900	電腦設備維護及管理費，23班*6,300元。
			284,400	班級課桌椅，158人*1,800元(新增)。
			7,500	可推式雙面大白板1臺(特教班設備移列)(新增)。
			8,500	磁力積木1組(含非洲動物、叢林動物、極地動物)(由特教班設備移列)(新增)。

臺北市地方教育發展基金－臺北市文山區景興國民小學

基金用途－國民教育計畫明細表

中華民國112年度

單位：新臺幣元

前年度 決算數	上年度 預算數	科 目	本 年 度 預 算 數	說 明
			78,400	辦公椅，35張*2,240元(高背網椅610*550*1110~1200mm，氣壓式，可傾仰，附扶手及頭枕)(由班級設備移列)(新增)。
			101,000	23CM/32W崁燈/黃光(含安裝)，40具*2,525元(運動場域照明)(新增)。
1,340,598	1,350,800	用品消耗	1,408,300	較上年度預算數1,350,800元，增加57,500元。
			35,400	
22,207	17,400	辦公(事務)用品	2,400	文具及獎勵用品，2班*1年*1,200元(特教班業務費)。
			18,000	辦理雙語課程用文具用品、紙張、資訊耗材、資料夾、茶包等(新增)。
			9,000	服務中心辦公事務用品。
			2,000	文具紙張用品(國小家長教育成長暨志工培訓)。
			2,000	文具紙張用品(性別平等教育宣導)。
			2,000	辦公事務用品(含辦理兩公約人權、法治、品德教育、特教、輔導、環教、生命等各類依法宣導活動)。
81,948	79,836	報章雜誌	55,036	國小圖書設備(由班級設備移列)。
53,988	26,000	醫療用品(非醫療院所使用)	26,000	健康中心藥品費(15,000元+1,000元x(41-30)班)。
1,182,455	1,227,564	其他用品消耗	1,291,864	
			30,000	停車場遙控器(收支對列)。
			30,000	開放場地雜支(收支對列)。
			10,000	辦理雙語體驗營、研習、座談會、訓練進修、公開授課逾時誤餐餐盒費用，100人次*100元(新增)。
			20,000	購置雙語課程所需教具、教材(新增)。
			39,824	常年泳訓班購買教學器材等(收支對列)(新增)。
			2,000	教學材料、場地佈置、耗材等雜支(含辦理兩公約人權、法治、品德教育、特教、輔導、環教、生命等各類依法宣導活動)。
			65,000	園藝資材、樹苗、種子、有機肥等(綠屋頂計畫)。

臺北市地方教育發展基金－臺北市文山區景興國民小學

基金用途－國民教育計畫明細表

中華民國112年度

單位：新臺幣元

前年度 決算數	上年度 預算數	科 目	本 年 度 預 算 數	說 明
			9,000	巡迴教師教學材料、用品等。
			483,700	普通班級教學材料費，35班*1年*13,820元。
			30,000	兒童節慶活動費。
			191,800	垃圾袋、消毒藥水、衛生清潔用品費、衛生紙及教室佈置費等，35班*1年*5,480元(普通班級業務費)。
			10,200	教學用教科書，6年級*1,700元。
			27,640	教學材料費，2班*1年*13,820元(特教班教學材料費)。
			41,000	泥炭土、有機肥料、菜苗、有機蔬果、農具、整地鬆土等雜支(小田園教育體驗學習)。
			182,000	國小學生活動費，910人*2學期*100元。
			5,000	暑期泳訓班雜支(收支對列)。
			18,400	暑期泳訓班消毒劑，80班*230元(收支對列)。
			10,000	暑期泳訓班教學器材費(收支對列)。
			3,000	暑期泳訓班場地佈置費(收支對列)。
			74,300	運動會經費，62,000元+41班*300元。
			9,000	游泳池消毒劑，18班*1年*500元(游泳池水電清潔維護費)。
13,300		租金、償債、利息及相關手續費		
13,300		交通及運輸設備租金		
13,300		車租		
33,836	35,000	稅捐及規費(強制費)	34,000	
33,836	35,000	房屋稅	34,000	較上年度預算數35,000元，減少1,000元。
33,836	35,000	一般房屋稅	34,000	開放夜間及假日停車場營業用房屋稅(收支對列)。
1,366,233	1,549,000	會費、捐助、補助、分攤、照護、救濟與交流活動費	2,053,000	
10,000	10,000	捐助、補助與獎助	10,000	較上年度預算數10,000元，無增減。
10,000	10,000	獎助學員生給與	10,000	教育關懷獎每校推薦1名學生獎助金。
1,356,233	1,539,000	補貼、獎勵、慰問、照護與	2,043,000	較上年度預算數1,539,000元，增加504,000

臺北市地方教育發展基金－臺北市文山區景興國民小學

基金用途－國民教育計畫明細表

中華民國112年度

單位：新臺幣元

前年度 決算數	上年度 預算數	科 目	本 年 度 預 算 數	說 明
80,641	82,200	救濟 獎勵費用	82,200	元。
			14,400	依「臺北市公立高級中等以下學校獎勵教師獎金發給要點」發放之獎勵，4人*3,600元(普通班級業務費)。
			67,800	敬師獎勵活動費，113人*600元。
1,275,592	1,456,800	其他補貼、獎勵、慰問、 照護與救濟	1,960,800	
			845,250	清寒學生餐費補助，70人*125日*55元+70人*80日*65元。
			161,500	弱勢學生教科書補助費用，95人*1年*1,700元。
			70,000	本市市民第3胎就讀國小教育補助費，70人*1,000元。
			884,000	補助學校午餐使用有機蔬菜或有機米計畫，850人*40週*26元。
			50	配合預算編列至千元，增列進位數50元。
166,980	215,000	其他	230,000	
166,980	215,000	其他支出	230,000	較上年度預算數215,000元，增加15,000元。
166,980	215,000	其他	230,000	
			30,000	退休人員紀念品，6人*5,000元。
			73,400	班級自治費，734人*2學期*50元。
			126,000	執行學生路隊安全導護費及導護志工保險費(普通班20班-39班以5人計，5人*2學期*20週*5日*2次*63元編列)。
			600	配合預算編列至千元，增列進位數600元。

臺北市地方教育發展基金－臺北市文山區景興國民小學

基金用途－學前教育計畫明細表

中華民國112年度

單位：新臺幣元

前年度 決算數	上年度 預算數	科 目	本 年 度 預 算 數	說 明
1,502,345	255,949	合計	459,000	
	2,949	用人費用	3,000	
	2,949	超時工作報酬	3,000	較上年度預算數2,949元，增加51元。
	2,949	加班費	3,000	業務加班費。
83,210	65,000	服務費用	227,000	
		修理保養及保固費	150,000	較上年度預算數0元，增加150,000元。
		一般房屋修護費	120,000	學校校舍及其他建築物之修繕，6班*1年*20,000元(按25,000元*80%編列)。
		機械及設備修護費	30,000	學校設備及其他公用用具之保養費，6班*1年*5,000元(按25,000元x20%編列)。
1,210	1,464	一般服務費	1,464	較上年度預算數1,464元，無增減。
1,210	1,464	佣金、匯費、經理費及手續費	1,464	委託超商代收學雜費手續費，122人*2學期*6元(按152人*80%編列)。
82,000	63,536	專業服務費	75,536	較上年度預算數63,536元，增加12,000元。
33,000		講課鐘點、稿費、出席審查及查詢費		
2,400		委託檢驗(定)試驗認證費	16,800	
			16,800	建築物公共安全檢查申報費(普通班級業務費)。
46,600	63,536	其他專業服務費	58,736	
			36,000	學童午餐指導費，4班*2人*9月*500元(導師)。
			22,500	學童午餐指導費，5人*9月*500元(教保員)。
			236	配合預算編列至千元，增列進位數236元。
665,277	43,000	材料及用品費	107,000	
342,218	33,400	使用材料費	54,257	較上年度預算數33,400元，增加20,857元。
342,218	33,400	設備零件	54,257	
			10,750	蒙式收納桌，5組*2,150元(由幼兒園設備移列)(新增)。
			6,904	單格立式中空櫃，4組*1,726元(由幼兒園設備移列)(新增)。
			6,723	雙格立式中空櫃，3組*2,241元(由幼兒園設備移列)(新增)。
			2,938	三格立式中空櫃1組(由幼兒園設備移列)(新

臺北市地方教育發展基金－臺北市文山區景興國民小學

基金用途－學前教育計畫明細表

中華民國112年度

單位：新臺幣元

前年度 決算數	上年度 預算數	科 目	本 年 度 預 算 數	說 明
				增)。
			2,905	中空二層櫃1組(由幼兒園設備移列)(新增)。
			19,422	半圓桌，3張*6,474元(桌面實木)(由幼兒園設備移列)(新增)。
			4,615	橢圓教學毯1件(由幼兒園設備移列)(新增)。
323,059	9,600	用品消耗	52,743	較上年度預算數9,600元，增加43,143元。
22,858	9,600	報章雜誌	26,343	幼兒園圖書(由幼兒園設備移列)。
300,201		其他用品消耗	26,400	
			26,400	垃圾袋、消毒藥水、衛生清潔用品費、衛生紙及教室佈置費等，6班*1年*4,400元(普通班級業務費)。
34,800		租金、償債、利息及相關手續費		
		交通及運輸設備租金		
34,800		車租		
709,758	49,000	會費、捐助、補助、分攤、照護、救濟與交流活動費	26,000	
709,758	49,000	補貼、獎勵、慰問、照護與救濟	26,000	較上年度預算數49,000元，減少23,000元。
709,758	49,000	其他補貼、獎勵、慰問、照護與救濟	26,000	
			25,728	補助學校午餐使用有機蔬菜或有機米計畫，134人*40週*1次*4.8元。
			272	配合預算編列至千元，增列進位數272元。
9,300	96,000	其他	96,000	
9,300	96,000	其他支出	96,000	較上年度預算數96,000元，無增減。
9,300	96,000	其他	96,000	幼兒導護費(4班以上以4人計算，4人*2學期*20週*5日*2次*60元)。

臺北市地方教育發展基金－臺北市文山區景興國民小學

基金用途－一般行政管理計畫明細表

中華民國112年度

單位：新臺幣元

前年度 決算數	上年度 預算數	科 目	本 年 度 預 算 數	說 明
3,698,270	3,873,281	合 計	3,019,000	
86,014	118,281	用人費用	118,000	
86,014	118,281	超時工作報酬	118,000	較上年度預算數118,281元，減少281元。
86,014	118,281	加班費	118,000	
			49,180	校園安全校內同仁例假日人力支援。
			40,475	一般業務加班(統籌業務費)。
			28,345	加班費。
3,188,840	3,332,000	服務費用	2,478,000	
91,046	90,382	郵電費	90,158	較上年度預算數90,382元，減少224元。
91,046	90,382	電話費	90,158	校園安全保全專線電話費用等。
683		保險費		
683		其他保險費		
2,768,968	2,683,168	一般服務費	1,829,392	較上年度預算數2,683,168元，減少853,776元。
2,768,968	2,683,168	外包費	1,829,392	
			160,000	消化超額職工4人(技工、工友)業務外包費，4人*40,000元。
			456,000	工友業務外包費，1人*12月*38,000元(依110.5.18北市教人字第1103046769號函編列)。
			1,213,392	校警業務外包費，2人*12月*50,558元(依103.1.29北市教人字第10331319400號函編列)。
229,743	460,050	專業服務費	460,050	較上年度預算數460,050元，無增減。
229,743	460,050	其他專業服務費	460,050	校園安全機械定點、機動巡邏等保全費用。
98,400	98,400	公共關係費	98,400	較上年度預算數98,400元，無增減。
98,400	98,400	公共關係費	98,400	校長特別費，12月*8,200元。
419,616	419,000	材料及用品費	419,000	
419,616	419,000	用品消耗	419,000	較上年度預算數419,000元，無增減。
419,616	419,000	辦公(事務)用品	419,000	
			418,205	本校奉核定普通班35班，附設幼兒園6班，統籌業務費計算如下：1,290元*15班*12月=232,200元，810元*15班*12月=145,800元，640元*11班*12月=84,480元，以上合計

臺北市地方教育發展基金－臺北市文山區景興國民小學

基金用途－一般行政管理計畫明細表

中華民國112年度

單位：新臺幣元

前年度 決算數	上年度 預算數	科 目	本 年 度 預 算 數	說 明
				462,480元，除依實際需求移列加班費40,475元及會費3,800元外，其餘如列數。
			795	配合預算編列至千元，增列進位數795元。
3,800	4,000	會費、捐助、補助、分攤、照 護、救濟與交流活動費	4,000	
3,800	4,000	會費	4,000	較上年度預算數4,000元，無增減。
3,800	4,000	職業團體會費	4,000	
			1,800	營養師1人公會會費(統籌業務費)。
			2,000	護理師2人公會會費(統籌業務費)，2人*1,000元。
			200	配合預算編列至千元，增列進位數200元。

臺北市地方教育發展基金－臺北市文山區景興國民小學

基金用途－建築及設備計畫明細表

中華民國112年度

單位：新臺幣元

前年度 決算數	上年度 預算數	科 目	本 年 度 預 算 數	說 明
10,060,676	4,635,000	合計	1,645,000	
10,060,676	4,635,000	購建固定資產、無形資產及非理財 目的之長期投資	1,645,000	
1,942,021	1,069,000	購建固定資產	1,609,000	
1,942,021	1,069,000	一般建築及設備計畫	1,609,000	
		班級設備	258,500	
		購置機械及設備	19,500	
			19,500	新購監視器1臺(紅外線網路攝影機，200萬畫素)(學務處)。
		購置交通及運輸設備	13,000	
			13,000	新購無線喊話器1臺(肩掛式，單頻，可接收藍芽)(學務處)。
		購置雜項設備	226,000	
			66,000	新購桌球桌，3臺*22,000元(學務處)。
			160,000	汰換一對一分離式變頻冷氣機，4臺*40,000元(7.1KW，含安裝)(學務處)。
		特殊班設備	16,000	
		購置雜項設備	16,000	
			16,000	智慧遊戲盤組1套(含書、盤等)(特教班)。
		資訊設備	887,500	
		購置機械及設備	887,500	
			136,000	汰換網路及資訊周邊設備(電腦專案計畫)。
			484,500	汰換桌上型電腦(含顯示器)，19部*25,500元(電腦專案計畫)。
			216,000	汰換平板電腦，18部*1,200元(電腦專案計畫)。
			51,000	汰換筆記型電腦，2部*25,500元(電腦專案計畫)。
		幼兒園設備	48,000	
		購置機械及設備	48,000	
			48,000	新購單槍投影機，2臺*24,000元(短焦，流明度3200，16000:1

臺北市地方教育發展基金－臺北市文山區景興國民小學

基金用途－建築及設備計畫明細表

中華民國112年度

單位：新臺幣元

前年度 決算數	上年度 預算數	科 目	本 年 度 預 算 數	說 明
				高對比度，內建16W喇叭，HDMI*1)。
1,942,021	1,069,000	校園設備		
1,525,596	829,200	購置機械及設備		
15,000		購置交通及運輸設備		
401,425	239,800	購置雜項設備		
		運動場域照明	399,000	
		購置雜項設備	399,000	
			399,000	LED/150W高光效率投光燈(含安裝)，30具*13,300元。
36,000	36,000	購置無形資產	36,000	
36,000	36,000	一般建築及設備計畫	36,000	
36,000	36,000	資訊設備	36,000	
36,000	36,000	購置電腦軟體	36,000	
			36,000	電腦教學軟體費(電腦專案計畫)。
8,082,655	3,530,000	遞延支出		
8,082,655	3,530,000	一般建築及設備計畫		
8,082,655	3,530,000	校園整修工程		
7,098,525	3,530,000	遞延修繕房屋建築支出		
984,130		其他遞延支出		

預 算 參 考 表

臺北市地方教育發展基金－臺北市文山區景興國民小學

預計平衡表

中華民國112年12月31日

單位：新臺幣千元

110年(前年) 12月31日 決算數	科 目	112年12月31日 預計數	111年12月31日 預計數	比較增減(-)
3,018,665	資產合計	3,016,693	3,018,028	-1,335
3,018,665	資產	3,016,693	3,018,028	-1,335
21,628	流動資產	19,656	20,991	-1,335
21,478	現金	19,506	20,841	-1,335
21,478	銀行存款	19,506	20,841	-1,335
9	應收款項	9	9	
9	其他應收款	9	9	
141	預付款項	141	141	
141	預付費用	141	141	
6,836	投資、長期應收款項、貸墊款及準備金	6,836	6,836	
6,836	準備金	6,836	6,836	
4,211	退休及離職準備金	4,211	4,211	
2,625	其他準備金	2,625	2,625	
2,990,201	其他資產	2,990,201	2,990,201	
2,990,201	什項資產	2,990,201	2,990,201	
1,327	暫付及待結轉帳項	1,327	1,327	
2,988,874	代管資產	2,988,874	2,988,874	
3,018,665	負債及基金餘額合計	3,016,693	3,018,028	-1,335
3,012,811	負債	3,012,811	3,012,811	
12,267	流動負債	12,267	12,267	
12,198	應付款項	12,198	12,198	
11,507	應付代收款	11,507	11,507	
691	應付費用	691	691	
69	預收款項	69	69	
69	預收收入	69	69	
3,000,544	其他負債	3,000,544	3,000,544	
3,000,544	什項負債	3,000,544	3,000,544	
6,614	存入保證金	6,614	6,614	
4,211	應付退休及離職金	4,211	4,211	
2,988,874	應付代管資產	2,988,874	2,988,874	
845	暫收及待結轉帳項	845	845	
5,854	基金餘額	3,882	5,217	-1,335
5,854	基金餘額	3,882	5,217	-1,335
5,854	基金餘額	3,882	5,217	-1,335
5,854	累積餘額	3,882	5,217	-1,335

註：1.信託代理與保證資產(負債)前年度決算數29,160元，上年度預計數29,160元，本年度預計數29,160元。2.或有資產(負債)0元。3.本基金自93年度起，本固定項目分開原則，將屬長期固定帳項，包括固定資產226,059,036元、無形資產78,297元及長期債務0元等，另立帳類管理，未納入本表。

臺北市地方教育發展基金一

各項費用

中華民國

前年度 決算數	上年度 預算數	計畫別	合計	國民教育計畫
		用途別科目		
177,949,877	176,962,000	合計	176,021,000	170,898,000
154,257,546	158,412,000	用人費用	159,255,000	159,134,000
88,347,595	90,916,500	正式員額薪資	91,288,500	91,288,500
86,190,839	88,732,500	職員薪金	89,464,500	89,464,500
2,156,756	2,184,000	工員工資	1,824,000	1,824,000
1,309,011	816,640	聘僱及兼職人員薪資	816,640	816,640
1,309,011	816,640	兼職人員酬金	816,640	816,640
1,477,041	1,752,451	超時工作報酬	1,772,740	1,651,740
1,477,041	1,752,451	加班費	1,772,740	1,651,740
19,955,959	19,972,880	獎金	24,692,880	24,692,880
9,440,704	8,615,500	考績獎金	13,289,000	13,289,000
10,515,255	11,357,380	年終獎金	11,403,880	11,403,880
32,055,559	32,528,808	退休及卹償金	28,583,704	28,583,704
31,008,458	32,390,088	職員退休及離職金	28,055,292	28,055,292
1,047,101	138,720	工員退休及離職金	528,412	528,412
11,112,381	12,424,721	福利費	12,100,536	12,100,536
8,720,564	8,068,860	分擔員工保險費	7,937,436	7,937,436
131,860	552,420	傷病醫藥費	420,360	420,360
632,427	758,520	員工通勤交通費	633,360	633,360
1,627,530	3,044,921	其他福利費	3,109,380	3,109,380
8,633,685	9,957,000	服務費用	10,119,000	7,414,000
2,076,622	2,552,644	水電費	2,588,047	2,588,047
1,493,365	1,920,000	工作場所電費	1,896,630	1,896,630
219,641	226,987	工作場所水費	249,417	249,417
363,616	405,657	氣體費	442,000	442,000
91,046	90,382	郵電費	90,158	
91,046	90,382	電話費	90,158	
34,990	52,390	旅運費	52,390	52,390
34,990	52,390	國內旅費	52,390	52,390
1,308,211	1,865,564	修理保養及保固費	1,971,463	1,821,463
1,061,095	1,357,182	一般房屋修護費	1,358,691	1,238,691

臺北市文山區景興國民小學

彙計表

112年度

單位：新臺幣元

學前教育計畫	一般行政管理計畫	建築及設備計畫			
459,000	3,019,000	1,645,000			
3,000	118,000				
3,000	118,000				
3,000	118,000				
227,000	2,478,000				
	90,158				
	90,158				
150,000					
120,000					

臺北市地方教育發展基金一

各項費用

中華民國

前年度 決算數	上年度 預算數	計畫別		合計	國民教育計畫
		用途別科目			
247,116	508,382	機械及設備修護費		538,772	508,772
		雜項設備修護費		74,000	74,000
15,821	35,298	保險費		74,898	74,898
15,138	15,138	責任保險費		15,138	15,138
683	20,160	其他保險費		59,760	59,760
4,024,417	3,702,496	一般服務費		2,951,968	1,121,112
22,968	10,320	佣金、匯費、經理費及手續費		10,200	8,736
2,776,468	2,683,168	外包費		1,829,392	
1,005,128	783,008	計時與計件人員酬金		884,376	884,376
219,853	226,000	體育活動費		228,000	228,000
984,178	1,559,826	專業服務費		2,291,676	1,756,090
144,600	502,400	講課鐘點、稿費、出席審查及查詢費		1,200,400	1,200,400
93,000	63,650	委託檢驗(定)試驗認證費		89,400	72,600
5,400	6,000	試務甄選費		2,500	2,500
9,600		電腦軟體服務費			
731,578	987,776	其他專業服務費		999,376	480,590
98,400	98,400	公共關係費		98,400	
98,400	98,400	公共關係費		98,400	
2,659,963	2,010,000	材料及用品費		2,559,000	2,033,000
576,690	230,600	使用材料費		678,957	624,700
576,690	230,600	設備零件		678,957	624,700
2,083,273	1,779,400	用品消耗		1,880,043	1,408,300
441,823	436,400	辦公(事務)用品		454,400	35,400
104,806	89,436	報章雜誌		81,379	55,036
53,988	26,000	醫療用品(非醫療院所使用)		26,000	26,000
1,482,656	1,227,564	其他用品消耗		1,318,264	1,291,864
48,100		租金、償債、利息及相關手續費			
48,100		交通及運輸設備租金			
48,100		車租			
10,060,676	4,635,000	購建固定資產、無形資產及非理財目的之長期投資		1,645,000	
1,942,021	1,069,000	購建固定資產		1,609,000	

臺北市文山區景興國民小學

彙計表

112年度

單位：新臺幣元

學前教育計畫	一般行政管理計畫	建築及設備計畫			
30,000					
1,464	1,829,392				
1,464	1,829,392				
75,536	460,050				
16,800					
58,736	460,050				
	98,400				
	98,400				
107,000	419,000				
54,257					
54,257					
52,743	419,000				
	419,000				
26,343					
26,400					
		1,645,000			
		1,609,000			

臺北市地方教育發展基金一

各項費用

中華民國

前年度 決算數	上年度 預算數	計畫別		合計	國民教育計畫
		用途別科目			
1,525,596	829,200	購置機械及設備		955,000	
15,000		購置交通及運輸設備		13,000	
401,425	239,800	購置雜項設備		641,000	
36,000	36,000	購置無形資產		36,000	
36,000	36,000	購置電腦軟體		36,000	
8,082,655	3,530,000	遞延支出			
7,098,525	3,530,000	遞延修繕房屋建築支出			
984,130		其他遞延支出			
33,836	35,000	稅捐及規費(強制費)		34,000	34,000
33,836	35,000	房屋稅		34,000	34,000
33,836	35,000	一般房屋稅		34,000	34,000
2,079,791	1,602,000	會費、捐助、補助、分攤、照護、救濟 與交流活動費		2,083,000	2,053,000
3,800	4,000	會費		4,000	
3,800	4,000	職業團體會費		4,000	
10,000	10,000	捐助、補助與獎助		10,000	10,000
10,000	10,000	獎助學員生給與		10,000	10,000
2,065,991	1,588,000	補貼、獎勵、慰問、照護與救濟		2,069,000	2,043,000
80,641	82,200	獎勵費用		82,200	82,200
1,985,350	1,505,800	其他補貼、獎勵、慰問、照護與救濟		1,986,800	1,960,800
176,280	311,000	其他		326,000	230,000
176,280	311,000	其他支出		326,000	230,000
176,280	311,000	其他		326,000	230,000

臺北市文山區景興國民小學

彙計表

112年度

單位：新臺幣元

學前教育計畫	一般行政管理計畫	建築及設備計畫			
		955,000			
		13,000			
		641,000			
		36,000			
		36,000			
26,000	4,000				
	4,000				
	4,000				
26,000					
26,000					
96,000					
96,000					
96,000					

臺北市地方教育發展基金－臺北市文山區景興國民小學

員工人數彙計表

中華民國112年度

單位：人

計 畫 及 項 目	上年度最高可 進用員額數	本年度 增減(-)數	本年度最高可 進用員額數	說 明
合計	113		113	
國民教育計畫部分	113		113	
職員	107	1	108	
技工	4		4	
工友	2	-1	1	

註：1.本表約僱、聘用係指奉准有案之約聘僱人員。

2.外包費編列工友外包1人、校警外包2人、消化超額職工業務外包費等，計182萬9,392元。3.計時與計件人員酬金編列救生員薪資費用、暑期泳訓班工讀生時薪，閩客語教學支援人員鐘點費等，計88萬4,376元。

本 頁 空 白

臺北市地方教育發展基金一

用人費用

中華民國

計畫及項目	合計	正式 員額 薪資	聘僱 人員 薪資	超時 工作 報酬	津貼	獎 金		
						年終獎金	考績獎金	其他
合計	159,255,000	91,288,500		1,772,740		11,403,880	13,289,000	
國民教育計畫	159,134,000	91,288,500		1,651,740		11,403,880	13,289,000	
正式人員	140,122,408	91,288,500		1,651,740		11,403,880	13,289,000	
兼任人員	816,640							
其他人員	18,194,952							
學前教育計畫	3,000			3,000				
正式人員	3,000			3,000				
一般行政管理計畫	118,000			118,000				
正式人員	118,000			118,000				

註：1.本表兼任人員用人費用，係學校教職員兼課或請假代課鐘點費。2.外包費編列工友外包3人、校警外包2人、消化超額職工業務外包費等，計182萬9,392元。3.計時與計件人員酬金編列救生員薪資費用、暑期泳訓班工讀生時薪，閩客語教學支援人員鐘點費等，計88萬4,376元。

臺北市文山區景興國民小學

彙計表

112年度

單位：新臺幣元

退休及卹償金		資遣費	福 利 費					提繳費	兼任 人員 用人 費用
退休金	卹償金		分擔 保險費	傷病 醫藥費	提撥 福利金	員工通勤 交通費	其他		
28,583,704			7,937,436	420,360		633,360	3,109,380		816,640
28,583,704			7,937,436	420,360		633,360	3,109,380		816,640
10,430,752			7,937,436	420,360		633,360	3,067,380		816,640
18,152,952							42,000		

臺北市地方教育發展基金－臺北市文山區景興國民小學

單位（或計畫）成本分析表

中華民國112年度

單位：新臺幣千元

計 畫 別	單 位	單位成本(元)或 平均利(費)率	數 量	預 算 數	說 明
合計				176,021	
國民教育計畫				170,898	
學前教育計畫				459	
一般行政管理計畫				3,019	
建築及設備計畫				1,645	

臺北市地方教育發展基金－臺北市文山區景興國民小學

5年來主要業務計畫分析表

中華民國112年度

單位：新臺幣千元

年度及項目	單位	數量	單位成本(元)或 平均利(費)率	金額	說明
(本)年度預算數					
國民教育計畫				170,898	
學前教育計畫				459	
(上)年度預算數					
國民教育計畫				168,198	
學前教育計畫				256	
(前)年度決算數					
國民教育計畫				162,689	
學前教育計畫				1,502	
(109)年度決算數					
國民教育計畫				138,173	
學前教育計畫				10,853	
(108)年度決算數					
國民教育計畫				137,115	
學前教育計畫				10,197	

臺北市地方教育發展基金－臺北市文山區景興國民小學

資本資產明細表

中華民國112年度

單位：新臺幣千元

項 目	取得成本 (期初餘額)	以前年度 累計折舊/ 長期投資 評 價	本 年 度 變 動				本年度累計折 舊/長期投資 評價變動數	期末餘額	
			增加		減少				主要增減 原因說明
			金額	類型	金額	類型			
合計	279,939	49,410	1,645		51		5,986	226,137	
土地	13							13	
土地改良物	2,952							2,952	
房屋及建築	206,775							206,775	
機械及設備	38,989	27,684	955	增置			3,560	8,699	
交通及運輸 設備	5,327	4,453	13	增置			313	574	
雜項設備	25,791	17,273	641	增置			2,112	7,047	
電腦軟體	93		36	增置	51	無形資 產攤銷		78	