

中華民國 112 年度 4-0501619

臺北市總預算

臺北市政府教育局主管

臺北市地方教育發展基金

臺北市士林區芝山國民小學附屬單位預算之分預算

(特別收入基金)

臺北市士林區芝山國民小學編

臺北市地方教育發展基金－臺北市士林區芝山國民小學

目次

中華民國112年度

一、財務摘要	第 1 頁
二、業務計畫及預算概要	第 3 -12 頁
三、預算主要表	
(一) 基金來源、用途及餘絀預計表	第 13 頁
(二) 現金流量預計表	第 14 頁
四、預算明細表	
(一) 基金來源－服務收入明細表	第 15 頁
(二) 基金來源－財產處分收入明細表	第 16 頁
(三) 基金來源－其他財產收入明細表	第 17 頁
(四) 基金來源－公庫撥款收入明細表	第 18 頁
(五) 基金來源－學雜費收入明細表	第 19 頁
(六) 基金來源－雜項收入明細表	第 20 頁
(七) 基金用途－國民教育計畫明細表	第 21 -29 頁
(八) 基金用途－學前教育計畫明細表	第 30 -31 頁
(九) 基金用途－一般行政管理計畫明細表	第 32 -33 頁
(十) 基金用途－建築及設備計畫明細表	第 34 -36 頁
五、預算參考表	
(一) 預計平衡表	第 37 頁
(二) 各項費用彙計表	第 38 -43 頁
(三) 員工人數彙計表	第 44 頁
(四) 用人費用彙計表	第 46 -47 頁
(五) 聘用及約僱人員明細表	第 48 -49 頁
(六) 單位(或計畫)成本分析表	第 50 頁

臺北市地方教育發展基金－臺北市士林區芝山國民小學

目 次

中華民國112年度

(七) 5年來主要業務計畫分析表 第 51 頁

(八) 資本資產明細表 第 52 頁

臺北市地方教育發展基金－臺北市士林區芝山國民小學

財務摘要

中華民國112年度

單位：新臺幣千元

項 目	本 年 度	上 年 度	比較增減數	%
經營成績：				
基金來源	105,921	104,756	1,165	1.11
基金用途	109,611	110,507	-896	-0.81
賸餘(短絀)	-3,690	-5,751	2,061	--
餘絀情形：				
基金餘額	2,528	6,218	-3,690	-59.34
現金流量(註)：				
現金及約當現金之淨增(減)	-3,690	-5,751	2,061	--

附註：現金流量係採現金及約當現金基礎，包括現金及自投資日起3個月內到期或清償之債權證券。

本 頁 空 白

業務計畫及預算概要

臺北市地方教育發展基金－臺北市士林區芝山國民小學

業務計畫及預算概要

中華民國 112 年度

壹、基金概況

一、設立宗旨及願景：

- (一) 本校遵照憲法第 158 條及 160 條規定，教育文化應發展國民之民族精神、自治精神，國民道德與健全體格、科學及生活智能，以培養八大學習領域及十大基本能力。
- (二) 本校自 91 年度起依教育經費編列與管理法第 13 條規定設置「臺北市地方教育發展基金」，以促進教育健全發展，提昇教育經費運用績效。
- (三) 本校以「健康」、「關懷」、「尊重」為願景。透過課程規劃，達成多元智慧、健康身心、尊重他人、互助關懷等願景內涵的優質校園。

二、施政重點：

- (一) 開啟多元智慧：尊重每個學生獨特的個性，以多元智慧的觀點協助他找到生命的亮點，肯定天生我才必有用，能知於學，樂於學。
- (二) 培養生活能力：培養學生帶得走的公民關鍵能力，強化自我管理、閱讀理解、理性批判、問題解決、奉獻服務、溝通表達等核心素養。
- (三) 蘊育人文情懷：在溫馨開放的校園文化中，孕育人文情懷，學會尊重、包容；建構生命的價值、完成人性的開展。
- (四) 建置溫馨民主的校園文化：
 1. 以參與式管理、落實行政、教師會、家長會三者的良性互動。
 2. 以學生第一，教學優先的觀念提昇行政服務效率。
 3. 放下威權心態，開啟校園民主之風氣。
- (五) 推動適性教學：
 1. 落實校本課程理念，採多元化、活潑化的教學及評量。
 2. 運用校內、外資源，加強多元學習能力。
 3. 關懷相對弱勢學生之教學及輔導。
 4. 推動行動學習，充實學生運用資訊之知能，並提昇教師運用學習載具教學之能力。

臺北市地方教育發展基金－臺北市士林區芝山國民小學

業務計畫及預算概要

中華民國 112 年度

(六) 辦理發展性的訓輔活動：

1. 辦理各項活動、競賽及展演。
2. 推動校內外學習服務。
3. 發展績優社團及校隊，如桌球及音樂社團等。
4. 加強新興領域教育的辦理，並融入各科教學以收成效。

三、組織概況：

本校設置校長 1 人，綜理全校校務，下設教務處、學生事務處、總務處、輔導室、會計室、人事室及幼兒園等單位。

內部分層業務如下：

(一) 教務處：秉承校長之命，辦理全校教務事項。

1. 教學組：掌理課程編排、課業考查、教學研究及教學指導等事項。
2. 設備組：掌理教學設備計畫之擬定、用具之管理、保管等事項。
3. 資訊組：掌理電腦設備及區域網路之管理、保管等事項。

(二) 學生事務處：秉承校長之命，辦理全校學生事務事項。

1. 訓育組：掌理訓育計畫之擬定，並透過各項活動，實施性別教育，人權教育與群己關係之教育。
2. 生教組：掌理學生日常生活常規，辦理交通導護各項事項。
3. 體育組：加強學生體能訓練，重視團隊合作精神與良好運動風度之養成。

(三) 總務處：秉承校長之命，辦理全校總務事項。

1. 事務組：辦理校舍場地布置及環境美化，監督校舍建築及整修，財物購買保管及分配等事項。
2. 出納組：辦理現金、票據、契約之保管等收支移轉等事項。

(四) 輔導室：秉承校長之命，視學生身心狀況及需求提供發展性輔導，介入性輔導或處理性輔導，並掌理學生輔導與諮商，實施適性生涯輔導等事項。

1. 特教組：擬訂特殊教育計畫章則、親師輔導諮詢、特教班甄選鑑別、實施各項診斷測驗、特教兒童追蹤輔導等事項。

(五) 會計室：秉承上級主計機關之監督與指導，並受校長之指揮，依法辦理歲計、會計、統計等事項。

(六) 人事室：秉承上級人事機關之監督與指導，並受校長之指揮，依

臺北市地方教育發展基金 - 臺北市士林區芝山國民小學

業務計畫及預算概要

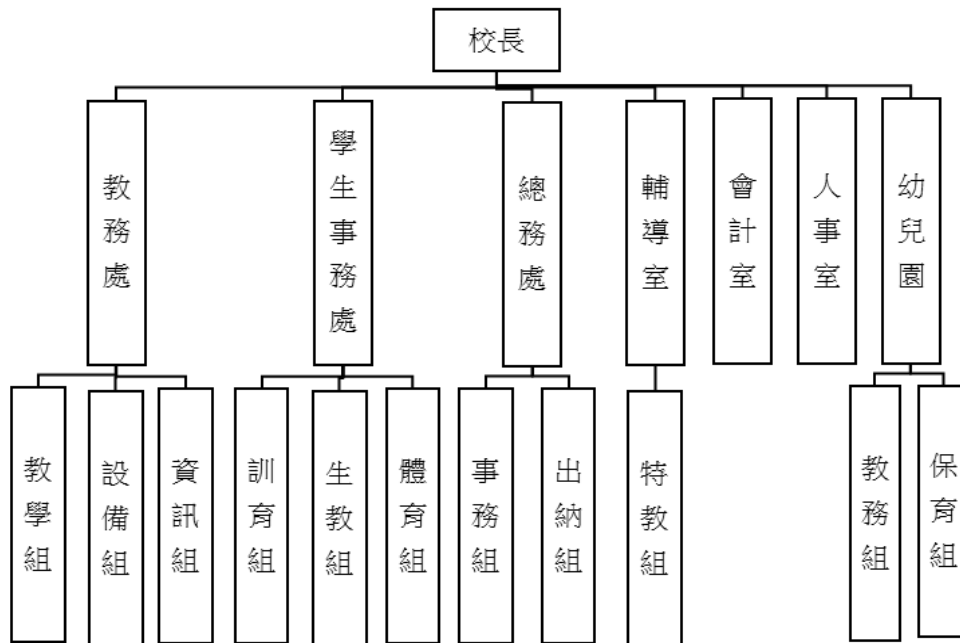
中華民國 112 年度

法辦理人事管理查核等事項。

(七) 幼兒園：秉承校長之命，綜理園務、規劃幼兒教學、保育、環境與各項措施。

1. 教務組：掌理全園招生、註冊、教學活動之安排、教學設備之規劃、管理與運用調配及其他教務相關事項。

2. 保育組：掌理全園幼兒保育、衛生保健、疾病預防、親職教育、社工與特殊幼兒輔導及其他保育相關事項



四、基金歸類及屬性：

本校地方教育發展基金依據教育經費編列與管理法第 13 條規定設置，本基金為預算法第 4 條第 1 項第 2 款第 5 目所定之特別收入基金，以本府教育局為管理機關。

臺北市地方教育發展基金－臺北市士林區芝山國民小學

業務計畫及預算概要

中華民國 112 年度

貳、業務計畫

一、基金來源：

單位：新臺幣千元

業務計畫	本年度預算數	實施內容
勞務收入	2	本年度預計收取教師甄選報名費等收入。
財產收入	83	本年度預計收取財產報廢變賣之殘值收入、教職員工停車收入、校園場地開放收入等。
政府撥入收入	100,985	本年度預計由公庫撥入數。
教學收入	4,353	本年度預計收取幼兒之學費、雜費等收入。
其他收入	498	本年度預計收取數位學生證補卡及廠商履約逾期罰款等收入。

二、基金用途：

單位：新臺幣千元

業務計畫	本年度預算數	實施內容
國民教育計畫	103,134	本年度預計辦理教學事項為： 1. 各項教學、學生事務及輔導等業務。 2. 新購教具、圖書等各科教學設備，充實各科教材及用具。 3. 革新教學方法，提高教學效能。 4. 教師甄選業務、指定活動等項目。
學前教育計畫	311	本年度預計辦理教學事項為： 1. 幼兒園各項教學及活動。 2. 新購教學用品，革新教學方法，提高教學效能。 3. 幼兒園各項活動，鍛鍊幼兒強健的身體，增進幼兒各項生活智能。
一般行政管理計畫	2,954	本年度預計辦理事項為： 1. 綜理學校總務、人事、會計等業務。 2. 配合校務推動行政處室支援工作，進而增進校務運作。
建築及設備計畫	3,212	本年度預計辦理事項為： 1. 購置各科教學課程所需教學設備。 2. 辦理全校戶外廣播系統改善工程。

臺北市地方教育發展基金－臺北市士林區芝山國民小學

業務計畫及預算概要

中華民國 112 年度

參、預算概要

一、基金來源及用途之預計：

(一) 本年度基金來源：

服務收入 2 千元、財產處分收入 2 萬 1 千元、其他財產收入 6 萬 2 千元、公庫撥款收入 1 億 98 萬 5 千元、學雜費收入 435 萬 3 千元、雜項收入 49 萬 8 千元，本年度基金來源 1 億 592 萬 1 千元，較上年度預算數 1 億 475 萬 6 千元，增加 116 萬 5 千元，約 1.11%，主要係增編公庫撥款收入所致。

(二) 本年度基金用途：

國民教育計畫 1 億 313 萬 4 千元，學前教育計畫 31 萬 1 千元，一般行政管理計畫 295 萬 4 千元，建築及設備計畫 321 萬 2 千元，本年度基金用途 1 億 961 萬 1 千元，較上年度預算數 1 億 1,050 萬 7 千元，減少 89 萬 6 千元，約 0.81%，主要係減編工程所致。

二、基金餘絀之預計：

本年度基金來源及用途相抵後，差短 369 萬元，較上年度預算數差短 575 萬 1 千元，減少 206 萬 1 千元，將移用以前基金餘額支應。

三、現金流量之預計：

本年度業務活動淨現金流出 369 萬元。

四、補辦預算事項：詳補辦預算明細表

(一) 固定資產之建設改良擴充 80 萬 5 千元

- 1.110 年度教育部補助公立國民中小學視聽教室優化計畫 44 萬元。
- 2.110 年度為行政樓泵浦已故障且維修不符效益，且急迫及必要性，由其他準備金項下支應 1 萬 8 千元。
- 3.110 年度教育部補助社區多功能學習中心經費 1 萬 4 千元，學校自籌款由其他準備金項下支應 6 千元，共計 2 萬元。
- 4.110 年度教育部補助國民小學身心障礙資源班及集中式特教班教學設備 16 萬 9 千元，學校自籌款由其他準備金項下支應 3 萬元，共計 19 萬 9 千元。
- 5.110 年度為太陽能光電整流器已故障且維修不符效益，且具急迫及必要性，由國民教育計畫項下移列固定資產 3 萬 2 千元。

臺北市地方教育發展基金－臺北市士林區芝山國民小學

業務計畫及預算概要

中華民國 112 年度

6.110 年度教育局行動學習智慧教學計畫，補助平板電腦 9 萬 6 千元。

肆、以前年度計畫實施成果概述：

一、前（110）年度計畫實施成果概述：

業務計畫	實施概況	實施成果
勞務收入	本年度預計辦理教師甄選報名費等收入。	本年度未收取教師甄選報名費。
財產收入	本年度預計辦理教職員工停車收入、校園場地開放收入等。	本年度已收取教職員工停車收入 5 萬 3 千元、校園場地開放收入 1 千元等。
政府撥入收入	本年度預計由公庫撥入數。	本年度已收取公庫撥入數 1 億 1,861 萬 6 千元及教育部之補助計畫 247 萬 4 千元。
教學收入	本年度預計收取幼兒之學費、雜費等收入。	本年度已收取幼兒之學費、雜費等收入 436 萬 7 千元。
其他收入	本年度預計收取數位學生證補卡、廠商履約逾期罰款及其他雜項收入等收入。	本年度已收取數位學生證補卡 6 千元、廠商履約逾期罰款 6 千元及幼兒園各項代收代辦費剩餘款等收入 40 萬 4 千元。
國民教育計畫	本年度預計辦理教學事項為： 1. 辦理各項教學、學生事務及輔導等業務。 2. 新購教具、圖書等各科教學設備，充實各科教材及用具。 3. 革新教學方法，提高教學效能。 4. 辦理教師甄選、指定活動等項目。	1. 協助教師申購教具、活化課堂教學品質、深化校訂及彈性課程活動。 2. 採購學童深耕閱讀多樣書籍及訂閱教學所需期刊雜誌。 3. 定期辦理學生各項活動課程，如詩歌展演、迎春揮毫、校內多語文競賽等學習成果展現及教育宣導等活動。
學前教育計畫	本年度預計辦理教學事項為： 1. 辦理幼兒園各項教學及活動。	1. 防災教育、衛教宣導、生命教育等教育宣導活動，融入課程與教學活動。

臺北市地方教育發展基金 - 臺北市士林區芝山國民小學

業務計畫及預算概要

中華民國 112 年度

	<ol style="list-style-type: none"> 2. 新購教學用品，革新教學方法，提高教學效能。 3. 辦理幼兒園各項活動，鍛鍊幼兒強健的身體，增進幼兒各項生活智能。 	<ol style="list-style-type: none"> 2. 新購學習區內教具、玩具及所需教學用品等，發展學習區課程。 3. 辦理元宵節活動、潔牙衛教活動、母親節活動、兒童節活動、校外教學活動、畢業典禮等課程融入教學活動。 4. 實施班群專業對話，提升教學效能，落實課程統整的概念學習。
一般行政管理計畫	<p>本年度預計辦理事項為：</p> <ol style="list-style-type: none"> 1. 綜理學校總務、人事、會計等業務。 2. 配合校務推動行政處室支援工作，進而增進校務運作。 	<p>綜理學校總務、人事、會計等業務，並配合校務推動行政處室支援工作，進而增進校務運作，達成預期目標。</p>
建築及設備計畫	<p>本年度預計辦理事項為：</p> <ol style="list-style-type: none"> 1. 購置各科教學課程所需教學設備。 2. 辦理校園周邊人行道更新工程。 3. 辦理忠孝及仁愛樓電源改善工程。 	<ol style="list-style-type: none"> 1. 購置各科教學課程所需教學設備。 2. 辦理校園周邊人行道更新工程。 3. 辦理忠孝及仁愛樓電源改善工程。

二、上年度已過期間（111年1月1日至5月31日止）計畫實施成果概述：

業務計畫	實施概況	實施成果
勞務收入	本年度截至5月31日止預計辦理收取教師甄選報名費等收入。	本年度截至5月31日止未收取教師甄選報名費並持續辦理中。
財產收入	本年度截至5月31日止預計辦理教職員工停車收入、校園場地開放收入等。	本年度截至5月31日止已收取教職員工停車收入2萬4千元、未收取校園場地開放收入並持續辦理中。
政府撥入收入	本年度截至5月31日止預計公庫撥入數。	本年度截至5月31日止已收取公庫撥入數4,485萬4

臺北市地方教育發展基金 - 臺北市士林區芝山國民小學

業務計畫及預算概要

中華民國 112 年度

			千元及教育部之補助計畫 188 萬元。
教學收入	本年度截至 5 月 31 日止預計收取幼兒之 1 學期學費、雜費等收入。		本年度截至 5 月 31 日止已收取幼兒 1 學期學費、雜費等收入 216 萬 2 千元。
其他收入	本年度截至 5 月 31 日止預計收取數位學生證補卡、廠商履約逾期罰款及其他雜項收入等收入。		本年度截至 5 月 31 日止已收取數位學生證補卡 2 千元、廠商履約逾期罰款 6 千元及幼兒園各項代收代辦費剩餘款等收入 17 萬 6 千元。
國民教育計畫	<p>本年度截至 5 月 31 日止預計辦理教學事項為：</p> <ol style="list-style-type: none"> 1. 辦理各項教學、學生事務及輔導等業務。 2. 新購教具、圖書等各科教學設備，充實各科教材及用具。 3. 革新教學方法，提高教學效能。 4. 辦理教師甄選、指定活動等項目。 		<ol style="list-style-type: none"> 1. 充分支援教師教學活動，採購相關教具教材，促成教師學以致用，活化教學方法，增進教學效能。 2. 積極充實領域課程活動所需教材，辦理學生學習成果展如小小解說員、學生美展等。 3. 配合教師課程計畫及教學活動，積極添購延伸閱讀書籍，籌辦各項圖書活動，深耕學生閱讀氣息。
學前教育計畫	<p>本年度截至 5 月 31 日止預計辦理教學事項為：</p> <ol style="list-style-type: none"> 1. 幼兒園各項教學及活動。 2. 新購教學用品，革新教學方法，提高教學效能。 3. 辦理幼兒園各項活動，鍛鍊幼兒強健的身體，增進幼兒各項生活智能。 		<ol style="list-style-type: none"> 1. 將生活教育、多元文化活動、衛教宣導等活動融入課程動，讓幼兒從遊戲活動中習得相關概念。 2. 新購遊戲取向課程教材及教具，引導幼兒發展學習歷程。 3. 購置學習區內環境創設所需教學用品，呈現幼兒作品創意發想。 4. 添購非結構性體能器材，發展幼兒體能遊戲等領域課程。 5. 辦理歡樂新年、兒童節活動、母親節活動等系

臺北市地方教育發展基金 - 臺北市士林區芝山國民小學

業務計畫及預算概要

中華民國 112 年度

			列活動，提供幼兒多元體驗活動，落實幼兒園統整課程概念。
一般行政管理計畫	本年度截至 5 月 31 日止預計辦理事項為： 1. 綜理學校總務、人事、會計等業務。 2. 配合校務推動行政處室支援工作，進而增進校務運作。		持續辦理學校總務、人事、會計等業務，並配合校務推動行政處室支援工作，進而增進校務運作，以達成預期目標。
建築及設備計畫	本年度截至 5 月 31 日止預計辦理事項為： 1. 購置各科教學課程所需教學設備招標作業。 2. 辦理電源設備改善工程(第 4 期)信義樓及和平樓之建築師及工程招標作業。		1. 購置各科教學課程所需教學設備招標作業。 2. 辦理電源設備改善工程(第 4 期)信義樓及和平樓之建築師及工程招標作業。

臺北市地方教育發展基金－臺北市士林區芝山國民小學

補辦預算明細表

中華民國112年度

單位：新臺幣元

項 目	金額	辦理年度	說 明
合計	805,000		
固定資產之建設改良擴充	805,000		
購置機械及設備	502,000	110	
大型觸控電視(86吋、內建無線投影功能)	100,000		教育部補助國民小學身心障礙資源班教學相關設備計畫經費85,000元，學校自籌15,000元，所需經費擬由本校其他準備金支應。
86吋大型觸控電視	99,000		教育部補助國民小學身心障礙集中式特教班教學設備計畫經費84,150元，學校自籌14,850元，所需經費擬由本校其他準備金支應。
整流器	32,000		為太陽能光電整流器已故障且維修不符效益，確實需要辦理汰舊換新，且具急迫及必要性，所需經費擬控留本校國民教育計畫-機械及設備維護費支應。
無線投影伺服器	25,000		教育部補助公立國民中小學視聽教室優化計畫經費。
無線網路路由器	11,000		教育部補助公立國民中小學視聽教室優化計畫經費。
數位多工處理器	45,000		教育部補助公立國民中小學視聽教室優化計畫經費。
高亮度單槍液晶投影機	59,000		教育部補助公立國民中小學視聽教室優化計畫經費。
電源時序控制器	17,000		教育部補助公立國民中小學視聽教室優化計畫經費。
平板電腦(10.2吋)	96,000		教育局補助行動學習智慧教學計畫，急需購置平板電腦，所需經費擬由教育局基金餘額支應。
泵浦	18,000		為行政樓泵浦已故障且維修不符效益，確實需要辦理汰舊換新，且具急迫及必要性，所需經費擬由本校其他準備金支應。
購置交通及運輸設備	124,000	110	
雙頻道迷你無線喊話器	20,000		教育部補助社區多功能學習中心經費13,800元，學校自籌6,200元，所需經費擬由本校其他準備金支應。
HDMI矩陣切換器	15,000		教育部補助公立國民中小學視聽教室優化計畫經費。
主喇叭擴大機	57,000		教育部補助公立國民中小學視聽教室優化計畫經費。
多工混音機	32,000		教育部補助公立國民中小學視聽教室優化計畫經費。
購置雜項設備	179,000	110	
主喇叭	105,000		教育部補助公立國民中小學視聽教室優化計畫經費。
主動式舞台監聽喇叭	37,000		教育部補助公立國民中小學視聽教室優化計畫經費。
電動螢幕(120吋)	16,000		教育部補助公立國民中小學視聽教室優化計畫經費。
機櫃(19吋35U)	21,000		教育部補助公立國民中小學視聽教室優化計畫經費。

備註：各基金依預算法第88條規定補辦預算，應確係不及編入年度預算，且因經營環境發生重大變遷或正常業務(含執行中央補助款項目)之確實需要，並經主管機關核轉本府核准先行辦理者；不具急迫性之事項，仍應儘可能納入預算辦理。

預算主要表

臺北市地方教育發展基金－臺北市士林區芝山國民小學

基金來源、用途及餘絀預計表

中華民國112年度

單位：新臺幣千元

前年度決算數	項 目	本年度預算數	上年度預算數	比較增減（－）
125,929	基金來源	105,921	104,756	1,165
	勞務收入	2	2	
	服務收入	2	2	
54	財產收入	83	83	
	財產處分收入	21	21	
54	其他財產收入	62	62	
121,090	政府撥入收入	100,985	99,797	1,188
118,616	公庫撥款收入	100,985	99,797	1,188
2,474	政府其他撥入收入			
4,367	教學收入	4,353	4,344	9
4,367	學雜費收入	4,353	4,344	9
416	其他收入	498	530	-32
416	雜項收入	498	530	-32
123,689	基金用途	109,611	110,507	-896
99,664	國民教育計畫	103,134	100,626	2,508
2,073	學前教育計畫	311	335	-24
2,479	一般行政管理計畫	2,954	2,885	69
19,474	建築及設備計畫	3,212	6,661	-3,449
2,240	本期賸餘(短絀)	-3,690	-5,751	2,061
9,729	期初基金餘額	6,218	7,987	-1,769
11,969	期末基金餘額	2,528	2,236	292

註：前年度決算數細數之和與總數或略有出入，係四捨五入關係，以下各表同。

臺北市地方教育發展基金－臺北市士林區芝山國民小學

現金流量預計表

中華民國112年度

單位：新臺幣千元

項 目	本 預	年 算	度 數	說 明
業務活動之現金流量				
本期賸餘(短絀)			-3,690	
業務活動之淨現金流入(流出)			-3,690	
其他活動之現金流量				
其他活動之淨現金流入(流出)				
現金及約當現金之淨增(淨減)			-3,690	
期初現金及約當現金			8,643	
期末現金及約當現金			4,953	

註：本表係採現金及約當現金基礎，包括現金及自投資日起3個月內到期或清償之債權證券。

預算明細表

臺北市地方教育發展基金－臺北市士林區芝山國民小學

基金來源－服務收入明細表

中華民國112年度

單位：新臺幣元

科 目	單 位	本 年 度 預 算 數			說 明
		數 量 業 務 量	利(費)率	金 額	
合計				2,000	
服務收入				2,000	較上年度預算數2,000元，無增減。
	年	1	500	500	配合預算編列至千元，增列進位數500元。
	人	5	300	1,500	教師甄選報名費收入。

臺北市地方教育發展基金－臺北市士林區芝山國民小學

基金來源－財產處分收入明細表

中華民國112年度

單位：新臺幣元

科 目	單位	本 年 度 預 算 數			說 明
		數量 業務量	利(費)率	金 額	
合計				21,000	
財產處分收入	年	1	21,000	21,000	較上年度預算數21,000元，無增減。 財產處分收入。

臺北市地方教育發展基金－臺北市士林區芝山國民小學

基金來源－其他財產收入明細表

中華民國112年度

單位：新臺幣元

科 目	單位	本 年 度 預 算 數			說 明
		數量 業務量	利(費)率	金 額	
合計				62,000	
其他財產收入				62,000	較上年度預算數62,000元，無增減。
	年	1	10,000	10,000	場地開放收入(收支對列)。
	學期	2	26,000	52,000	教職員工停車收入(收支對列)。

臺北市地方教育發展基金－臺北市士林區芝山國民小學

基金來源－公庫撥款收入明細表

中華民國112年度

單位：新臺幣元

科 目	單位	本 年 度 預 算 數			說 明
		數量 業務量	利(費)率	金 額	
合計				100,985,000	
公庫撥款收入	年	1	100,985,000	100,985,000	較上年度預算數99,797,000元，增加1,188,000元。 市府補助款。

臺北市地方教育發展基金－臺北市士林區芝山國民小學

基金來源－學雜費收入明細表

中華民國112年度

單位：新臺幣元

科 目	單 位	本 年 度 預 算 數			說 明
		數量 業務量	利(費)率	金 額	
合計				4,353,000	
學雜費收入				4,353,000	較上年度預算數4,344,000元，增加9,000元。
	人、學期	217x2	7,000	3,038,000	幼兒園全日班學費收入預估學生217人。
	人、學期	2x2	5,150	20,600	幼兒園半日班學費收入預估學生2人。
	人、學期	2x2	2,745	10,980	幼兒園半日班雜費收入預估學生2人。
	人、學期	217x2	2,955	1,282,470	幼兒園全日班雜費收入預估學生217人。
	年	1	950	950	配合預算編列至千元，增列進位數950元。

臺北市地方教育發展基金－臺北市士林區芝山國民小學

基金來源－雜項收入明細表

中華民國112年度

單位：新臺幣元

科 目	單位	本 年 度 預 算 數			說 明
		數量 業務量	利(費)率	金 額	
合計 雜項收入	年	1	498,000	498,000	較上年度預算數530,000元，減少32,000元。 數位學生證補卡費及罰款等收入。
				498,000	
				498,000	

臺北市地方教育發展基金－臺北市士林區芝山國民小學

基金用途－國民教育計畫明細表

中華民國112年度

單位：新臺幣元

前年度 決算數	上年度 預算數	科 目	本 年 度 預 算 數	說 明
99,663,529	100,626,392	合計	103,134,000	
92,841,464	96,121,392	用人費用	98,159,000	
53,831,479	54,466,380	正式員額薪資	55,935,600	較上年度預算數54,466,380元，增加 1,469,220元。
52,352,429	52,973,160	職員薪金	54,357,960	
			5,733,600	特教班教師6人薪金(詳用人費用彙計表)(含 教育部補助導師費60,000元)。
			12,356,520	幼兒園教職員13人及教保員5人薪金(詳用人 費用彙計表)。
			43,200	2歲專班教保員教保費，4人*12月*900元。
			36,224,640	教職員42人薪金(詳用人費用彙計表)(含教育 部補助導師費216,000元及專任輔導教師 640,000元)。
1,479,050	1,493,220	工員工資	1,577,640	
			429,240	工員1人工資(詳用人費用彙計表)。
			1,148,400	廚工3人工資(詳用人費用彙計表)。
1,095,823	1,392,224	聘僱及兼職人員薪資	1,373,024	較上年度預算數1,392,224元，減少19,200元 。
852,948	837,984	約僱職員薪金	837,984	
			418,992	約僱充實行政人力1人薪金(詳聘用及約僱人 員明細表)(教育部補助款)。
			418,992	約僱教師助理員1人薪金(詳聘用及約僱人員 明細表)。
242,875	554,240	兼職人員酬金	535,040	
			102,400	補助調整授課特教教師鐘點費，4人*2節*40 週*320元(教育部補助款)。
			10,240	補助調整授課鐘點費之外聘教師勞、健保 及勞退費用(教育部補助款)。
			422,400	教師代課鐘點費，本校編制教師總人數52 人，按9分之1計，編列6人，每人220節，總 節數6人*220節=1,320節，每節320元。
1,032,196	877,243	超時工作報酬	1,115,241	較上年度預算數877,243元，增加237,998元 。
1,032,196	877,243	加班費	1,115,241	
			151,513	不休假出勤加班費。
			1,300	業務加班費。

臺北市地方教育發展基金－臺北市士林區芝山國民小學

基金用途－國民教育計畫明細表

中華民國112年度

單位：新臺幣元

前年度 決算數	上年度 預算數	科 目	本 年 度 預 算 數	說 明
			956,878	不休假出勤加班費。
			5,550	開放學校場地管理人員加班費(收支對列)。
12,419,359	13,476,613	獎金	12,962,138	較上年度預算數13,476,613元，減少514,475元。
5,706,870	6,438,433	考績獎金	5,737,390	
			4,441,880	依考績法規定核發之獎金。
			817,710	依考績法規定核發之獎金。
			477,800	依考績法規定核發之獎金。
6,712,489	7,038,180	年終獎金	7,224,748	
			4,748,772	依規定於年節加發之獎金。
			52,374	約僱教師助理員依規定於年節加發之獎金(詳聘用及約僱人員明細表)。
			703,000	依規定於年節加發之獎金。
			52,372	約僱充實行政人力依規定於年節加發之獎金(教育部補助款)。
			1,668,230	依規定於年節加發之獎金。
16,998,719	18,171,964	退休及卹償金	18,418,228	較上年度預算數18,171,964元，增加246,264元。
16,868,489	18,034,480	職員退休及離職金	18,267,364	
			1,003,140	提撥退撫基金。
			39,904	退休人員年終慰問金。
			12,898,764	退休人員月退休金，44人*24,000元*12月=12,672,000元；退休遺族遺屬年金(月撫慰金)，1人*18,897元*12月=226,764元；合計12,898,764元。
			15,216	約僱充實行政人力提撥勞工退休金(教育部補助款)。
			25,140	約僱教師助理員提撥勞工退休金(詳聘用及約僱人員明細表)。
			582,672	提撥退撫基金。
			3,702,528	提撥退撫基金。
130,230	137,484	工員退休及離職金	150,864	
			86,472	提撥勞工退休金。
			64,392	提撥勞工退休準備金。
7,463,888	7,736,968	福利費	8,354,769	較上年度預算數7,736,968元，增加617,801

臺北市地方教育發展基金－臺北市士林區芝山國民小學

基金用途－國民教育計畫明細表

中華民國112年度

單位：新臺幣元

前年度 決算數	上年度 預算數	科 目	本 年 度 預 算 數	說 明
5,613,688	5,007,348	分擔員工保險費	5,698,560	元。
			3,616,680	分擔公保、勞保、健保費。
			1,501,836	分擔公保、勞保、健保費。
			33,420	約僱充實行政人力分擔勞保、健保費(教育部補助款)。
			55,104	約僱教師助理員分擔勞保、健保費(詳聘用及約僱人員明細表)。
			491,520	分擔公保、勞保、健保費。
61,080	211,740	傷病醫藥費	275,620	
			176,000	健康檢查補助費，11人*16,000元。
			76,500	健康檢查補助費，17人*4,500元。
			13,500	幼兒園廚工健康檢查補助費，3人*4,500元。
			3,600	職業安全衛生健康檢查經費，3人*1,200元。
			6,020	幼兒園教保人員健康檢查補助費，7人*860元。
448,170	486,612	員工通勤交通費	467,964	
			20,160	教師上下班交通費，2人*10月*1,008元。
			83,160	教職員工上下班交通費，11人*12月*630元。
			94,500	教師上下班交通費，15人*10月*630元。
			28,224	教職員工上下班交通費，2人*12月*1,176元。
			90,720	教職員工上下班交通費，6人*12月*1,260元。
			151,200	教師上下班交通費，12人*10月*1,260元。
1,340,950	2,031,268	其他福利費	1,912,625	
			195,780	結婚補助費，3人*2月*32,630元。
			569,700	喪葬補助費，3人*5月*37,980元。
			751,145	子女教育補助費。
			16,000	約僱教師助理員休假旅遊補助費(詳聘用及約僱人員明細表)。
			48,000	休假旅遊補助費。

臺北市地方教育發展基金－臺北市士林區芝山國民小學

基金用途－國民教育計畫明細表

中華民國112年度

單位：新臺幣元

前年度 決算數	上年度 預算數	科 目	本 年 度 預 算 數	說 明
			6,000	退休人員三節慰問金1人。
			6,000	撫卹遺族三節慰問金1人。
			320,000	休假旅遊補助費。
2,899,564	2,484,000	服務費用	2,540,000	
652,833	841,142	水電費	775,054	較上年度預算數841,142元，減少66,088元。
568,963	724,000	工作場所電費	692,000	
			238,240	學生在校作息時間內使用冷氣設備電費，20班*11,912元(新增)。
			453,760	電費基本費。
83,870	117,142	工作場所水費	83,054	水費基本費。
21,228	28,520	旅運費	37,820	較上年度預算數28,520元，增加9,300元。
12,500	28,520	國內旅費	37,820	
			5,270	教職員工因公出差旅費。
			32,550	校外教學隨隊人員出差旅費，7人*3天*1,550元。
8,728		其他旅運費		
60,200	120,500	印刷裝訂與廣告費	111,200	較上年度預算數120,500元，減少9,300元。
60,200	120,500	印刷及裝訂費	111,200	
			61,200	學生活動刊物1,910本(普通班級業務費)。
			50,000	雙語實驗課程教學宣傳資料暨相關成果資料等印製。
1,136,999	830,650	修理保養及保固費	930,450	較上年度預算數830,650元，增加99,800元。
953,575	595,000	一般房屋修護費	612,000	
			560,000	學校校舍及其他建築物修理(80%)。
			52,000	停車場場地維護費(收支對列)(新增)。
183,424	235,650	機械及設備修護費	278,450	
			4,450	開放學校場地器材維護費(收支對列)。
			140,000	各項教學設備及公用用具之養護(20%)。
			64,800	游泳池水電清潔維護費(4-6年級)，9班*7,200元。
			50,000	太陽光電設備維護費。
			19,200	電腦設備維護費(電腦專案計畫)。
		雜項設備修護費	40,000	冷氣設備維護費，20班*2,000元(新增)。
681,120	315,888	一般服務費	320,176	較上年度預算數315,888元，增加4,288元。

臺北市地方教育發展基金－臺北市士林區芝山國民小學

基金用途－國民教育計畫明細表

中華民國112年度

單位：新臺幣元

前年度 決算數	上年度 預算數	科 目	本 年 度 預 算 數	說 明
6,280	4,320	佣金、匯費、經理費及手續費	4,608	委託超商代收學雜費手續費，384人*2學期*6元。
537,437	173,568	計時與計件人員酬金	173,568	
			153,600	閩客語教學支援人員鐘點費，12人*1節*40週*320元。
			19,968	閩客語教學支援人員鐘點費之外聘人員勞、健保及勞退費用。
137,403	138,000	體育活動費	142,000	
			16,000	文康活動費，本校編列契約進用教保員5人，廚工3人，合計8人，每人編列2,000元(上述人員係幼托整合前得編列文康活動費之人員)。
			126,000	文康活動費，本校編列教職員61人，工員1人，約聘僱人員1人，合計63人，每人編列2,000元。
347,184	347,300	專業服務費	365,300	較上年度預算數347,300元，增加18,000元。
145,600	198,400	講課鐘點、稿費、出席審查及查詢費	202,000	
			6,000	國小家長教育成長暨志工培訓講座鐘點費，3節*2,000元。
			14,400	特教班及資源班教材編輯費，2班*12月*600元。
			20,000	綠屋頂講座鐘點費，10節*2,000元。
			40,000	雙語實驗課程講座鐘點費，20節*2,000元。
			18,000	雙語實驗課程講座鐘點費，12節*1,500元。
			12,000	雙語實驗課程講座鐘點費，12節*1,000元。
			25,600	雙語實驗課程備課社群共備增能分享和教師教學鐘點費，80節*320元。
			16,000	性別平等教育宣導活動講座鐘點費，8節*2,000元。
			20,000	小田園教育體驗學習講座鐘點費，10節*2,000元。
			10,000	專業成長講座鐘點費，5節*2,000元。
			9,000	專業成長講座鐘點費，6節*1,500元。
			11,000	專業成長講座鐘點費，11節*1,000元。
94,550	37,800	委託檢驗(定)試驗認證費	39,600	

臺北市地方教育發展基金－臺北市士林區芝山國民小學

基金用途－國民教育計畫明細表

中華民國112年度

單位：新臺幣元

前年度 決算數	上年度 預算數	科 目	本 年 度 預 算 數	說 明
			9,600	飲水機水質檢驗費，8臺*1,200元。
			30,000	建物公共安全檢查簽證及申報、消防安全 檢測費(普通班級業務費)。
	1,500	試務甄選費	1,500	教師甄選試務費用。
36,000		電腦軟體服務費		
71,034	109,600	其他專業服務費	122,200	
			9,000	特教班學童午餐指導費，1班*2人*9月*500 元。
			20,000	學生輔導指導費。
			16,200	學童午餐指導費(3-4年級)，6班*1人*9月 *300元。
			5,400	學童午餐指導費(1-2年級)，6班*1人*9月 *100元。
			21,600	學童午餐指導費(5-6年級)，6班*1人*9月 *400元。
			45,000	工作人員午餐指導費，10人*9月*500元。
			5,000	學童牙齒檢查費。
3,156,641	1,128,000	材料及用品費	1,272,000	
2,646,236	326,100	使用材料費	479,300	較上年度預算數326,100元，增加153,200元 。
2,646,236	326,100	設備零件	479,300	
			144,000	班級課桌椅，80人*1,800元(新增)。
			9,300	白板，6面*1,550元(由班級設備費移列)(新 增)。
			33,000	遮光用捲簾，10組*3,300元(由班級設備費移 列)(新增)。
			21,700	遮光用捲簾，7組*3,100元(由班級設備費移 列)(新增)。
			2,500	電子防潮箱1臺(由特教班設備費移列)(新增) 。
			3,800	按壓式單句話溝通器1組(由特教班設備費移 列)(新增)。
			4,400	可攜式羽毛球網架組，4組*1,100元(由特教 班設備費移列)(新增)。
			75,600	電腦設備維護及管理費，12班*6,300元。
			76,440	15W號角喇叭(附變壓器)，26只*2,940元(新

臺北市地方教育發展基金－臺北市士林區芝山國民小學

基金用途－國民教育計畫明細表

中華民國112年度

單位：新臺幣元

前年度 決算數	上年度 預算數	科 目	本 年 度 預 算 數	說 明
				增)。
			10,710	CD播放器，2臺*5,355元(新增)。
			23,310	30W號角喇叭，6只*3,885元(新增)。
			27,720	寬頻域喇叭30W，4只*6,930元(新增)。
			11,820	二音路箱型喇叭，2只*5,910元(新增)。
			15,000	小田園教育體驗學習農具及澆水器等輔助設備。
			20,000	綠屋頂園藝用具。
510,405	801,900	用品消耗	792,700	較上年度預算數801,900元，減少9,200元。
	75,000	辦公(事務)用品	60,000	
			60,000	雙語實驗課程文具、紙張等用品。
55,806	55,620	報章雜誌	60,000	
			5,400	神奇酷科學讀本1套(由特教班設備費移列)(新增)。
			3,400	知識大迷宮套書1套(由特教班設備費移列)(新增)。
			51,200	圖書(由班級設備費移列)。
16,415	15,000	醫療用品(非醫療院所使用)	15,000	健康中心藥品費。
438,184	656,280	其他用品消耗	657,700	
			30,000	兒童節慶活動費。
			10,200	教學用教科書，6年級*1,700元。
			248,760	普通班級教學材料費，18班*13,820元。
			58,900	垃圾袋費用、消毒藥水、衛生清潔用品、衛生紙及教室布置費等(普通班級業務費)。
			14,400	垃圾袋費用、消毒藥水、衛生清潔用品、衛生紙及教室布置費等，2班*7,200元(特教班級業務費)。
			27,640	特教班及資源班教學材料費，2班*13,820元。
			4,000	國小家長教育成長暨志工培訓場地布置、茶水、各項耗材等。
			15,000	綠屋頂土、肥料、菜苗、種子等園藝用品及資材。
			70,000	雙語實驗課程教學活動材料等。

臺北市地方教育發展基金－臺北市士林區芝山國民小學

基金用途－國民教育計畫明細表

中華民國112年度

單位：新臺幣元

前年度 決算數	上年度 預算數	科 目	本 年 度 預 算 數	說 明
			62,400	雙語實驗課程場地布置、茶水、戶外教學門票、各項耗材等。
			12,000	雙語實驗課程會議活動、研習逾時誤餐餐盒費用，120人次*100元。
			30,000	小田園教育體驗學習菜苗、種子、植栽、培養土及其他費用等。
			4,000	性別平等教育宣導活動場地布置、茶水、各項耗材等。
			70,400	運動會經費。
6,000		租金、償債、利息及相關手續費		
6,000		交通及運輸設備租金		
6,000		車租		
592,257	664,000	會費、捐助、補助、分攤、照護、救濟與交流活動費	923,000	
	10,000	捐助、補助與獎助	10,000	較上年度預算數10,000元，無增減。
	10,000	獎助學員生給與	10,000	教育關懷獎每校推薦1名學生獎助金。
592,257	654,000	補貼、獎勵、慰問、照護與救濟	913,000	較上年度預算數654,000元，增加259,000元。
39,703	42,000	獎勵費用	43,200	
			43,200	敬師獎勵活動費，72人*600元。
552,554	612,000	其他補貼、獎勵、慰問、照護與救濟	869,800	
			460	配合預算編列至千元，增列進位數460元。
			54,400	弱勢學生教科書補助費用，32人*1,700元。
			36,000	本市市民第3胎就讀國小教育補助費，36人*1,000元。
			434,700	清寒學生餐費補助，36人*125日*55元+36人*80日*65元。
			344,240	補助學校午餐使用有機蔬菜或有機米計畫，331人*40週*26元。
167,603	229,000	其他	240,000	
167,603	229,000	其他支出	240,000	較上年度預算數229,000元，增加11,000元。
167,603	229,000	其他	240,000	
			100,700	執行學生路隊安全導護費及導護志工保險費。

臺北市地方教育發展基金－臺北市士林區芝山國民小學

基金用途－國民教育計畫明細表

中華民國112年度

單位：新臺幣元

前年度 決算數	上年度 預算數	科 目	本 年 度 預 算 數	說 明
			96,000	學生各項活動支出，480人*2學期*100元。
			33,300	班級自治費，333人*2學期*50元。
			10,000	退休人員紀念品，2人*5,000元。

臺北市地方教育發展基金－臺北市士林區芝山國民小學

基金用途－學前教育計畫明細表

中華民國112年度

單位：新臺幣元

前年度 決算數	上年度 預算數	科 目	本 年 度 預 算 數	說 明
2,072,962	335,000	合計	311,000	
80,227	95,000	服務費用	95,000	
1,568	2,100	一般服務費	2,100	較上年度預算數2,100元，無增減。
1,568	2,100	佣金、匯費、經理費及手續費	2,100	委託超商代收學雜費手續費，175人*2學期*6元。
78,659	92,900	專業服務費	92,900	較上年度預算數92,900元，無增減。
7,200	7,200	講課鐘點、稿費、出席審查及查詢費	7,200	特幼班教材編輯費，1班*12月*600元。
71,459	85,700	其他專業服務費	85,700	
			9,000	特幼班幼兒午餐指導費，2人*9月*500元。
			76,500	幼兒午餐指導費(帶班教師12人、教保員5人)，17人*9月*500元。
			200	配合預算編列至千元，增列進位數200元。
97,000	83,000	材料及用品費	94,000	
39,200	24,880	使用材料費	35,880	較上年度預算數24,880元，增加11,000元。
39,200	24,880	設備零件	35,880	
			8,950	跑步機加裝扶手1組(由特幼班設備費移列)(新增)。
			7,050	電動削筆機，6臺*1,175元(由特幼班設備費移列)(新增)。
			19,880	數位相機(2020萬畫素，高感光度CMOS，防手震及超大光圈)，2臺*9,940元(由幼兒園設備費移列)(新增)。
57,800	58,120	用品消耗	58,120	較上年度預算數58,120元，無增減。
57,800	58,120	其他用品消耗	58,120	
			7,200	垃圾袋費用、消毒藥水、衛生清潔用品、衛生紙及教室布置費等，1班*7,200元(特幼班級業務費)。
			13,820	特教班知動及生活訓練相關材料與設備費，1班*13,820元。
			37,100	垃圾袋費用、消毒藥水及衛生清潔用品、衛生紙及教室布置費等(普通班級業務費)。
1,834,595	61,000	會費、捐助、補助、分攤、照護、救濟與交流活動費	26,000	
1,834,595	61,000	補貼、獎勵、慰問、照護與救濟	26,000	較上年度預算數61,000元，減少35,000元。

臺北市地方教育發展基金－臺北市士林區芝山國民小學

基金用途－學前教育計畫明細表

中華民國112年度

單位：新臺幣元

前年度 決算數	上年度 預算數	科 目	本 年 度 預 算 數	說 明
1,834,595	61,000	其他補貼、獎勵、慰問、 照護與救濟	26,000	
			80	配合預算編列至千元，增列進位數80元。
			25,920	補助學校午餐使用有機蔬菜或有機米計畫，135人*40週*1次*4.8元。
61,140	96,000	其他	96,000	
61,140	96,000	其他支出	96,000	較上年度預算數96,000元，無增減。
61,140	96,000	其他	96,000	幼兒導護費。

臺北市地方教育發展基金－臺北市士林區芝山國民小學

基金用途－一般行政管理計畫明細表

中華民國112年度

單位：新臺幣元

前年度 決算數	上年度 預算數	科 目	本 年 度 預 算 數	說 明
2,478,580	2,884,608	合計	2,954,000	
	608	用人費用	1,000	
	608	超時工作報酬	1,000	較上年度預算數608元，增加392元。
	608	加班費	1,000	業務加班費。
2,204,615	2,541,000	服務費用	2,596,000	
10,899	15,832	旅運費	12,108	較上年度預算數15,832元，減少3,724元。
10,899	15,832	國內旅費	12,108	教職員工短程車資(統籌業務費)。
1,509		保險費		
1,509		其他保險費		
1,570,207	1,811,168	一般服務費	1,869,392	較上年度預算數1,811,168元，增加58,224元。
1,570,207	1,811,168	外包費	1,869,392	
			200,000	消化超額職工5人(技工、工友)業務外包費。
			1,213,392	校警勞務外包費，2人*12月*50,558元。
			456,000	職工(技工、工友)業務外包費，1人*12月*38,000元。
550,000	642,000	專業服務費	642,500	較上年度預算數642,000元，增加500元。
	92,500	委託檢驗(定)試驗認證費	92,500	仁愛樓傾斜監測費。
550,000	549,500	其他專業服務費	550,000	校園安全機械定點、機動巡邏等保全費用。
72,000	72,000	公共關係費	72,000	較上年度預算數72,000元，無增減。
72,000	72,000	公共關係費	72,000	校長特別費，12月*6,000元。
272,965	342,000	材料及用品費	356,000	
272,965	342,000	用品消耗	356,000	較上年度預算數342,000元，增加14,000元。
272,965	342,000	辦公(事務)用品	356,000	
			828	配合預算編列至千元，增列進位數828元。
			355,172	統籌業務費計算如下：普通班18班、特教班2班、附設幼兒園9班，1,290元*15班*12月=232,200元，810元*14班*12月=136,080元，以上合計368,280元，除依實際需求移列國內旅費12,108元、會費1,000元外，其餘如列數。
1,000	1,000	會費、捐助、補助、分攤、照護、救濟與交流活動費	1,000	

臺北市地方教育發展基金－臺北市士林區芝山國民小學

基金用途－一般行政管理計畫明細表

中華民國112年度

單位：新臺幣元

前年度 決算數	上年度 預算數	科 目	本 年 度 預 算 數	說 明
1,000	1,000	會費	1,000	較上年度預算數1,000元，無增減。
1,000	1,000	職業團體會費	1,000	護理師1人公會會費(統籌業務費)。

臺北市地方教育發展基金－臺北市士林區芝山國民小學

基金用途－建築及設備計畫明細表

中華民國112年度

單位：新臺幣元

前年度 決算數	上年度 預算數	科 目	本 年 度 預 算 數	說 明
19,473,976	6,661,000	合計	3,212,000	
19,473,976	6,661,000	購建固定資產、無形資產及非理財 目的之長期投資	3,212,000	
2,056,194	1,257,000	購建固定資產	2,379,000	
2,056,194	1,257,000	一般建築及設備計畫	2,379,000	
		班級設備	244,780	
		購置機械及設備	85,500	
			52,000	汰換單槍投影機，2臺*26,000元。
			33,500	汰換攝影機1臺。
		購置雜項設備	159,280	
			24,900	新購掃地機器人1臺。
			33,600	汰換冷氣機(7.1KW)1臺。
			72,780	汰換教師用電腦辦公桌(一字型OA，桌板面積180*70mm，含線槽施工)，6張*12,130元。
			28,000	汰換乾溼兩用插電型吸塵器(集塵桶容量65公升)1臺。
		特殊班設備	12,500	
		購置機械及設備	12,500	
			12,500	新購固定式紫外線消毒燈1臺。
		資訊設備	547,500	
		購置機械及設備	547,500	
			96,000	汰換網路及資訊周邊設備(電腦專案計畫)。
			306,000	汰換桌上型電腦(含顯示器)，12部*25,500元(電腦專案計畫)。
			120,000	汰換平板電腦，10部*12,000元(電腦專案計畫)。
			25,500	汰換筆記型電腦1部(電腦專案計畫)。
		幼兒園設備	135,220	
		購置雜項設備	135,220	
			46,800	新購冷氣機(7.2KW含施工及安裝)1臺。

臺北市地方教育發展基金－臺北市士林區芝山國民小學

基金用途－建築及設備計畫明細表

中華民國112年度

單位：新臺幣元

前年度 決算數	上年度 預算數	科 目	本 年 度 預 算 數	說 明
			44,210	汰換冷氣機(7.2KW)1臺。
			44,210	新購冷氣機(7.2KW)1臺
2,056,194	1,257,000	校園設備		
1,405,690	1,147,900	購置機械及設備		
177,231		購置交通及運輸設備		
473,273	109,100	購置雜項設備		
		全校戶外廣播系統改善工程	1,439,000	
		購置機械及設備	281,165	
			38,325	新購電源程序控制器1臺。
			88,200	新購網路型音響介面單元，7臺*12,600元。
			59,850	新購光纖交換器(24 PORT SW HUB-含GBIC)，2臺*29,925元。
			73,500	新購備用電源(3KVA UPS)，2臺*36,750元。
			21,290	新購電源供電控制器1臺。
		購置交通及運輸設備	959,259	
			141,141	新購系統管理圖控主機1臺。
			47,250	新購網路型遙控麥克風1臺。
			159,600	新購數位功率放大器，4臺*39,900元。
			42,525	新購240W系統管理放大器1臺。
			19,950	新購監聽面板1臺。
			112,644	新購無線麥克風組(含2支天線與分配器)1組。
			110,355	新購多頻道數位功率放大器1臺。
			116,844	新購無線麥克風組(含4支天線與分配器)1組。
			208,950	新購數位矩陣混音器(8IN/8OUT)，2臺*104,475元。
		購置雜項設備	198,576	
			98,826	新購二音路箱型喇叭(含匹配變壓器和支架)，2只*49,413

臺北市地方教育發展基金－臺北市士林區芝山國民小學

基金用途－建築及設備計畫明細表

中華民國112年度

單位：新臺幣元

前年度 決算數	上年度 預算數	科 目	本 年 度 預 算 數	說 明
				元。
			59,850	新購20U機櫃(含前壓克力門後鐵門)，2臺*29,925元。
			39,900	新購41U機櫃(含前壓克力門後鐵門)1臺。
	36,000	購置無形資產	36,000	
	36,000	一般建築及設備計畫	36,000	
	36,000	資訊設備	36,000	
	36,000	購置電腦軟體	36,000	
			36,000	電腦教學軟體費(電腦專案計畫)。
17,417,782	5,368,000	遞延支出	797,000	
17,417,782	5,368,000	一般建築及設備計畫	797,000	
		全校戶外廣播系統改善工程	797,000	
		其他遞延支出	797,000	
			736,500	一、施工費。
			46,400	二、委託技術服務費(總包價法)。
			14,100	三、工程管理費(按施工費約2%提列)。
17,417,782	5,368,000	校園整修工程		
10,707,595	5,368,000	遞延修繕房屋建築支出		
6,710,187		其他遞延支出		

預 算 參 考 表

臺北市地方教育發展基金－臺北市士林區芝山國民小學

預計平衡表

中華民國112年12月31日

單位：新臺幣千元

110年(前年) 12月31日 決算數	科 目	112年12月31日 預計數	111年12月31日 預計數	比較增減(-)
5,762,316	資產合計	5,752,875	5,756,565	-3,690
5,762,316	資產	5,752,875	5,756,565	-3,690
16,158	流動資產	6,717	10,407	-3,690
14,394	現金	4,953	8,643	-3,690
14,394	銀行存款	4,953	8,643	-3,690
40	應收款項	40	40	
40	其他應收款	40	40	
1,724	預付款項	1,724	1,724	
1,724	預付費用	1,724	1,724	
4,356	投資、長期應收款項、貸墊款及準備金	4,356	4,356	
4,356	準備金	4,356	4,356	
3,802	退休及離職準備金	3,802	3,802	
553	其他準備金	553	553	
5,741,803	其他資產	5,741,803	5,741,803	
5,741,803	什項資產	5,741,803	5,741,803	
5,741,803	代管資產	5,741,803	5,741,803	
5,762,316	負債及基金餘額合計	5,752,875	5,756,565	-3,690
5,750,347	負債	5,750,347	5,750,347	
3,499	流動負債	3,499	3,499	
3,499	應付款項	3,499	3,499	
3,116	應付代收款	3,116	3,116	
383	應付費用	383	383	
5,746,848	其他負債	5,746,848	5,746,848	
5,746,848	什項負債	5,746,848	5,746,848	
1,164	存入保證金	1,164	1,164	
3,802	應付退休及離職金	3,802	3,802	
5,741,803	應付代管資產	5,741,803	5,741,803	
79	暫收及待結轉帳項	79	79	
11,969	基金餘額	2,528	6,218	-3,690
11,969	基金餘額	2,528	6,218	-3,690
11,969	基金餘額	2,528	6,218	-3,690
11,969	累積餘額	2,528	6,218	-3,690

註：1.信託代理與保證資產(負債)前年度決算數0元，上年度預計數0元，本年度預計數0元。2.或有資產(負債)0元。3.本基金自93年度起，本固定項目分開原則，將屬長期固定帳項，包括固定資產18,032,927元、無形資產81,786元及長期債務0元等，另立帳類管理，未納入本表。

臺北市地方教育發展基金一

各項費用

中華民國

前年度 決算數	上年度 預算數	計畫別		合計	國民教育計畫
		用途別科目			
123,689,047	110,507,000	合計		109,611,000	103,134,000
92,841,464	96,122,000	用人費用		98,160,000	98,159,000
53,831,479	54,466,380	正式員額薪資		55,935,600	55,935,600
52,352,429	52,973,160	職員薪金		54,357,960	54,357,960
1,479,050	1,493,220	工員工資		1,577,640	1,577,640
1,095,823	1,392,224	聘僱及兼職人員薪資		1,373,024	1,373,024
852,948	837,984	約僱職員薪金		837,984	837,984
242,875	554,240	兼職人員酬金		535,040	535,040
1,032,196	877,851	超時工作報酬		1,116,241	1,115,241
1,032,196	877,851	加班費		1,116,241	1,115,241
12,419,359	13,476,613	獎金		12,962,138	12,962,138
5,706,870	6,438,433	考績獎金		5,737,390	5,737,390
6,712,489	7,038,180	年終獎金		7,224,748	7,224,748
16,998,719	18,171,964	退休及卹償金		18,418,228	18,418,228
16,868,489	18,034,480	職員退休及離職金		18,267,364	18,267,364
130,230	137,484	工員退休及離職金		150,864	150,864
7,463,888	7,736,968	福利費		8,354,769	8,354,769
5,613,688	5,007,348	分擔員工保險費		5,698,560	5,698,560
61,080	211,740	傷病醫藥費		275,620	275,620
448,170	486,612	員工通勤交通費		467,964	467,964
1,340,950	2,031,268	其他福利費		1,912,625	1,912,625
5,184,406	5,120,000	服務費用		5,231,000	2,540,000
652,833	841,142	水電費		775,054	775,054
568,963	724,000	工作場所電費		692,000	692,000
83,870	117,142	工作場所水費		83,054	83,054
32,127	44,352	旅運費		49,928	37,820
23,399	44,352	國內旅費		49,928	37,820
8,728		其他旅運費			
60,200	120,500	印刷裝訂與廣告費		111,200	111,200
60,200	120,500	印刷及裝訂費		111,200	111,200
1,136,999	830,650	修理保養及保固費		930,450	930,450

臺北市士林區芝山國民小學

彙計表

112年度

單位：新臺幣元

學前教育計畫	一般行政管理計畫	建築及設備計畫			
311,000	2,954,000	3,212,000			
	1,000				
	1,000				
	1,000				
95,000	2,596,000				
	12,108				
	12,108				

臺北市地方教育發展基金一

各項費用

中華民國

前年度 決算數	上年度 預算數	計畫別		合計	國民教育計畫
		用途別科目			
953,575	595,000	一般房屋修護費		612,000	612,000
183,424	235,650	機械及設備修護費		278,450	278,450
		雜項設備修護費		40,000	40,000
1,509		保險費			
1,509		其他保險費			
2,252,895	2,129,156	一般服務費		2,191,668	320,176
7,848	6,420	佣金、匯費、經理費及手續費		6,708	4,608
1,570,207	1,811,168	外包費		1,869,392	
537,437	173,568	計時與計件人員酬金		173,568	173,568
137,403	138,000	體育活動費		142,000	142,000
975,843	1,082,200	專業服務費		1,100,700	365,300
152,800	205,600	講課鐘點、稿費、出席審查及查詢費		209,200	202,000
94,550	130,300	委託檢驗(定)試驗認證費		132,100	39,600
	1,500	試務甄選費		1,500	1,500
36,000		電腦軟體服務費			
692,493	744,800	其他專業服務費		757,900	122,200
72,000	72,000	公共關係費		72,000	
72,000	72,000	公共關係費		72,000	
3,526,606	1,553,000	材料及用品費		1,722,000	1,272,000
2,685,436	350,980	使用材料費		515,180	479,300
2,685,436	350,980	設備零件		515,180	479,300
841,170	1,202,020	用品消耗		1,206,820	792,700
272,965	417,000	辦公(事務)用品		416,000	60,000
55,806	55,620	報章雜誌		60,000	60,000
16,415	15,000	醫療用品(非醫療院所使用)		15,000	15,000
495,984	714,400	其他用品消耗		715,820	657,700
6,000		租金、償債、利息及相關手續費			
6,000		交通及運輸設備租金			
6,000		車租			
19,473,976	6,661,000	購建固定資產、無形資產及非理財目的之長期投資		3,212,000	
2,056,194	1,257,000	購建固定資產		2,379,000	

臺北市士林區芝山國民小學

彙計表

112年度

單位：新臺幣元

學前教育計畫	一般行政管理計畫	建築及設備計畫			
2,100	1,869,392				
2,100	1,869,392				
92,900	642,500				
7,200	92,500				
85,700	550,000				
	72,000				
	72,000				
94,000	356,000				
35,880					
35,880					
58,120	356,000				
	356,000				
58,120					
		3,212,000			
		2,379,000			

臺北市地方教育發展基金一

各項費用

中華民國

前年度 決算數	上年度 預算數	計畫別	合計	國民教育計畫
		用途別科目		
1,405,690	1,147,900	購置機械及設備	926,665	
177,231		購置交通及運輸設備	959,259	
473,273	109,100	購置雜項設備	493,076	
	36,000	購置無形資產	36,000	
	36,000	購置電腦軟體	36,000	
17,417,782	5,368,000	遞延支出	797,000	
10,707,595	5,368,000	遞延修繕房屋建築支出		
6,710,187		其他遞延支出	797,000	
2,427,852	726,000	會費、捐助、補助、分攤、照護、救濟 與交流活動費	950,000	923,000
1,000	1,000	會費	1,000	
1,000	1,000	職業團體會費	1,000	
	10,000	捐助、補助與獎助	10,000	10,000
	10,000	獎助學員生給與	10,000	10,000
2,426,852	715,000	補貼、獎勵、慰問、照護與救濟	939,000	913,000
39,703	42,000	獎勵費用	43,200	43,200
2,387,149	673,000	其他補貼、獎勵、慰問、照護與救濟	895,800	869,800
228,743	325,000	其他	336,000	240,000
228,743	325,000	其他支出	336,000	240,000
228,743	325,000	其他	336,000	240,000

臺北市士林區芝山國民小學

彙計表

112年度

單位：新臺幣元

學前教育計畫	一般行政管理計畫	建築及設備計畫			
		926,665			
		959,259			
		493,076			
		36,000			
		36,000			
		797,000			
		797,000			
26,000	1,000				
	1,000				
	1,000				
26,000					
26,000					
96,000					
96,000					
96,000					

臺北市地方教育發展基金－臺北市士林區芝山國民小學

員工人數彙計表

中華民國112年度

單位：人

計 畫 及 項 目	上年度最高可 進用員額數	本年度 增減(-)數	本年度最高可 進用員額數	說 明
合計	70	2	72	
國民教育計畫部分	70	2	72	
職員	64	2	66	
工友	4		4	
約僱	2		2	

註：1.本表約僱、聘用係指奉准有案之約聘僱人員。

2.外包費編列校警外包2人、工友外包1人及消化超額職工業務外包費，計186萬9,392元。 3.計時與計件人員酬金編列閩客語教學支援人員鐘點費等，計17萬3,568元。

本 頁 空 白

臺北市地方教育發展基金一

用人費用

中華民國

計畫及項目	合計	正式 員額 薪資	聘僱 人員 薪資	超時 工作 報酬	津貼	獎 金		
						年終獎金	考績獎金	其他
合計	98,160,000	55,935,600	837,984	1,116,241		7,224,748	5,737,390	
國民教育計畫	98,159,000	55,935,600	837,984	1,115,241		7,224,748	5,737,390	
正式人員	83,585,682	55,935,600		1,115,241		7,120,002	5,737,390	
聘僱人員	1,087,610		837,984			104,746		
兼任人員	535,040							
其他人員	12,950,668							
一般行政管理計畫	1,000			1,000				
正式人員	1,000			1,000				

註：1.本表兼任人員用人費用，係學校教職員兼課或請假代課鐘點費。2.外包費編列校警外包2人、工友外包1人及消化超額職工業務外包費，計186萬9,392元。3.計時與計件人員酬金編列閩客語教學支援人員鐘點費等，計17萬3,568元。

臺北市士林區芝山國民小學

彙計表

112年度

單位：新臺幣元

退休及卹償金		資遣費	福 利 費					提繳費	兼任 人員 用人 費用
退休金	卹償金		分擔 保險費	傷病 醫藥費	提撥 福利金	員工通勤 交通費	其他		
18,418,228			5,698,560	275,620		467,964	1,912,625		535,040
18,418,228			5,698,560	275,620		467,964	1,912,625		535,040
5,439,204			5,610,036	275,620		467,964	1,884,625		
40,356			88,524				16,000		
12,938,668							12,000		535,040

臺北市地方教育發展基金一

聘用及約僱

中華民國

區分及職稱	人數	擔任工作	聘用或約僱 起訖期間	薪點	年需經費
合計	2				1,087,610
約僱人員小計	2				1,087,610
約僱人員(280)	2	特教班助理教師。辦理學校行政事務。	112/1/1-112/12/31	280	1,087,610

臺北市士林區芝山國民小學

人員明細表

112年度

單位：新臺幣元

小計	月 支			經費來源 及其科目
	折合 金額	勞保 保險費	健康 保險費	
34,916	34,916			國民教育計畫

臺北市地方教育發展基金－臺北市士林區芝山國民小學

單位（或計畫）成本分析表

中華民國112年度

單位：新臺幣千元

計 畫 別	單 位	單位成本(元)或 平均利(費)率	數 量	預 算 數	說 明
合計				109,611	
國民教育計畫				103,134	
學前教育計畫				311	
一般行政管理計畫				2,954	
建築及設備計畫				3,212	

臺北市地方教育發展基金－臺北市士林區芝山國民小學

5年來主要業務計畫分析表

中華民國112年度

單位：新臺幣千元

年度及項目	單位	數量	單位成本(元)或 平均利(費)率	金額	說明
(本)年度預算數					
國民教育計畫				103,134	
學前教育計畫				311	
(上)年度預算數					
國民教育計畫				100,626	
學前教育計畫				335	
(前)年度決算數					
國民教育計畫				99,664	
學前教育計畫				2,073	
(109)年度決算數					
國民教育計畫				70,343	
學前教育計畫				20,292	
(108)年度決算數					
國民教育計畫				72,810	
學前教育計畫				19,269	

臺北市地方教育發展基金－臺北市士林區芝山國民小學

資本資產明細表

中華民國112年度

單位：新臺幣千元

項 目	取得成本 (期初餘額)	以前年度 累計折舊/ 長期投資 評 價	本 年 度 變 動				本年度累計折 舊/長期投資 評價變動數	期末餘額	
			增加		減少				主要增減 原因說明
			金額	類型	金額	類型			
合計	53,175	31,922	2,415		23		5,530	18,115	
土地改良物	6,340	4,550					628	1,162	
房屋及建築	8,369	2,682					185	5,503	
機械及設備	27,328	17,297	927	增置			3,754	7,203	
交通及運輸 設備	1,420	1,122	959	增置			192	1,065	
雜項設備	9,649	6,271	493	增置			772	3,100	
電腦軟體	69		36	增置	23	無形資 產攤銷		82	