

中華民國 112 年度 4-0501057

臺北市總預算

臺北市政府教育局主管

臺北市地方教育發展基金

臺北市立復興高級中學附屬單位預算之分預算

(特別收入基金)

臺北市立復興高級中學編

臺北市地方教育發展基金－臺北市立復興高級中學

目次

中華民國112年度

一、財務摘要	第 1 頁
二、業務計畫及預算概要	第 3 -14 頁
三、預算主要表	
(一) 基金來源、用途及餘絀預計表	第 15 頁
(二) 現金流量預計表	第 16 頁
四、預算明細表	
(一) 基金來源－服務收入明細表	第 17 頁
(二) 基金來源－財產處分收入明細表	第 18 頁
(三) 基金來源－利息收入明細表	第 19 頁
(四) 基金來源－其他財產收入明細表	第 20 頁
(五) 基金來源－公庫撥款收入明細表	第 21 頁
(六) 基金來源－學雜費收入明細表	第 22 頁
(七) 基金來源－受贈收入明細表	第 23 頁
(八) 基金來源－雜項收入明細表	第 24 頁
(九) 基金用途－高中及高職教育計畫明細表	第 25 -39 頁
(十) 基金用途－一般行政管理計畫明細表	第 40 -41 頁
(十一) 基金用途－建築及設備計畫明細表	第 42 -44 頁
五、預算參考表	
(一) 預計平衡表	第 45 頁
(二) 各項費用彙計表	第 46 -53 頁
(三) 員工人數彙計表	第 54 頁
(四) 用人費用彙計表	第 56 -57 頁
(五) 聘用及約僱人員明細表	第 58 -59 頁

臺北市地方教育發展基金－臺北市立復興高級中學

目 次

中華民國112年度

(六) 單位(或計畫)成本分析表	第 60	頁
(七) 5年來主要業務計畫分析表	第 61	頁
(八) 資本資產明細表	第 62	頁

臺北市地方教育發展基金－臺北市立復興高級中學

財務摘要

中華民國112年度

單位：新臺幣千元

項 目	本 年 度	上 年 度	比較增減數	%
經營成績：				
基金來源	404,858	386,938	17,920	4.63
基金用途	404,403	387,492	16,911	4.36
賸餘(短絀)	455	-554	1,009	--
餘絀情形：				
基金餘額	10,784	10,329	455	4.41
現金流量(註)：				
現金及約當現金之淨增(減)	455	-554	1,009	--

附註：現金流量係採現金及約當現金基礎，包括現金及自投資日起3個月內到期或清償之債權證券。

本 頁 空 白

業務計畫及預算概要

業務計畫及預算概要

中華民國 112 年度

壹、基金概況

一、設立宗旨及願景：

- (一) 本校遵照憲法第 158 條及 160 條規定，教育文化應發展國民之民族精神、自治精神，國民道德與健全體格、科學及生活智能，以培養八大學習領域及十大基本能力。
- (二) 本校自 91 年度起依教育經費編列與管理法第 13 條規定設置「臺北市地方教育發展基金」，以促進教育健全發展，提昇教育經費運用績效。
- (三) 本校以「培育卓越人才」為教育使命，以「品格復興、特色再造、優質領航」為願景，「品格」是基石(固本)，「優質化」是特色(拔尖)，「復興」值得「再造」。復興學子充分發展潛能，追求自我實現。隨著時代巨輪的轉動，更多的產業值得保存、開發、創新。未來，兼具品格力與多元能力的復興學子，將成為社會各種產業的創意人才及領導人才。透過本校親師生攜手合力，共同引領復興高中創新未來大格局。

二、施政重點：

- (一) 開啟多元智慧：尊重每個學生獨特的個性，以多元智慧的觀點協助他找到生命的亮點，肯定天生我才必有用，能知於學，樂於學。
- (二) 培養生活能力：培養學生帶得走的公民關鍵能力，強化自我管理、閱讀理解、理性批判、問題解決、奉獻服務、溝通表達等核心素養。
- (三) 蘊育人文情懷：在溫馨開放的校園文化中，孕育人文情懷，學會尊重、包容；建構生命的價值、完成人性的開展。
- (四) 建置溫馨民主的校園文化：
 1. 以參與式管理、落實行政、教師會、家長會三者的良性互動。
 2. 以學生第一，教學優先的觀念提昇行政服務效率。
 3. 放下威權心態，開啟校園民主之風氣。
- (五) 推動適性教學：
 1. 落實校本課程理念，採多元化、活潑化的教學及評量。
 2. 運用校內、外資源，加強多元學習能力。
 3. 關懷相對弱勢學生之教學及輔導。
 4. 推動行動學習，充實學生運用資訊之知能，並提昇教師運用學習

業務計畫及預算概要

中華民國 112 年度

載具教學之能力。

(六) 辦理發展性的訓輔活動：

1. 辦理各項活動、競賽及展演。
2. 推動校內外學習服務。
3. 發展績優社團及校隊，如桌球、熱舞、跆拳道、吉他及管樂等。
4. 加強新興領域教育的辦理，並融入各科教學以收成效。

(七) 辦理特色課程：

1. 配合十二年國民基本教育，發展特色課程，透過特色課程之實施，達成適性揚才之目的。
2. 透過教師專業發展及學校資源統整，改變教師教學方式及學生學習模式，永續精進發展特色課程。

三、組織概況：

本校設置校長 1 人，綜理全校校務，下設教務處、學生事務處、總務處、圖書館、輔導室、會計室及人事室等單位。

內部分層業務如下：

(一) 教務處：秉承校長之命，辦理全校教務事項。

1. 教學組：掌理課程編排、課業考查、教學研究及教學指導等事項。
2. 註冊組：掌理註冊、編班、轉學、休學及成績考查等有關學籍事項。
3. 設備組：推展各項科學教育及校園網路建置維護、電腦設備規劃採購等事項及掌理教學設備計畫之擬定、用具之管理、保管等事項。
4. 實驗研究組：掌理全校課程實驗、課程設計及高中職社區化等事項。
5. 藝術組：掌理藝術類科一般行政事務、安排專業科目課程、管理所屬專業教室及教具、策劃各項演出及展覽等事項。

(二) 學生事務處：秉承校長之命，辦理全校學生事務事項。

1. 訓育組：掌理訓育計畫之擬定、實施學生生活輔導及民族精神等事項。
2. 生活輔導組：輔導學生校內外生活須知、生活管理及輔導、禮儀規範及安全維護等事項。

業務計畫及預算概要

中華民國 112 年度

3. 體育組：掌理學生體育活動、體格鍛鍊等事項。

4. 衛生組：掌理健康檢查，個人及環境衛生檢查、保健等事項。

(三) 總務處：秉承校長之命，辦理全校總務事項。

1. 庶務組：掌理校舍、校具、財產、物品採購保管、工程發包、監工及驗收等事項。

2. 出納組：掌理現金、票據、契約之保管等收支事項。

3. 文書組：掌理文件收發、撰擬繕校及檔案保管等事項。

(四) 輔導室：秉承校長之命，辦理學生輔導及身心障礙學生輔導工作等事項。

特殊教育組：擬訂特殊教育計畫章則、特殊班甄選鑑別、實施各項診斷測驗及特教學生追蹤輔導等事項。

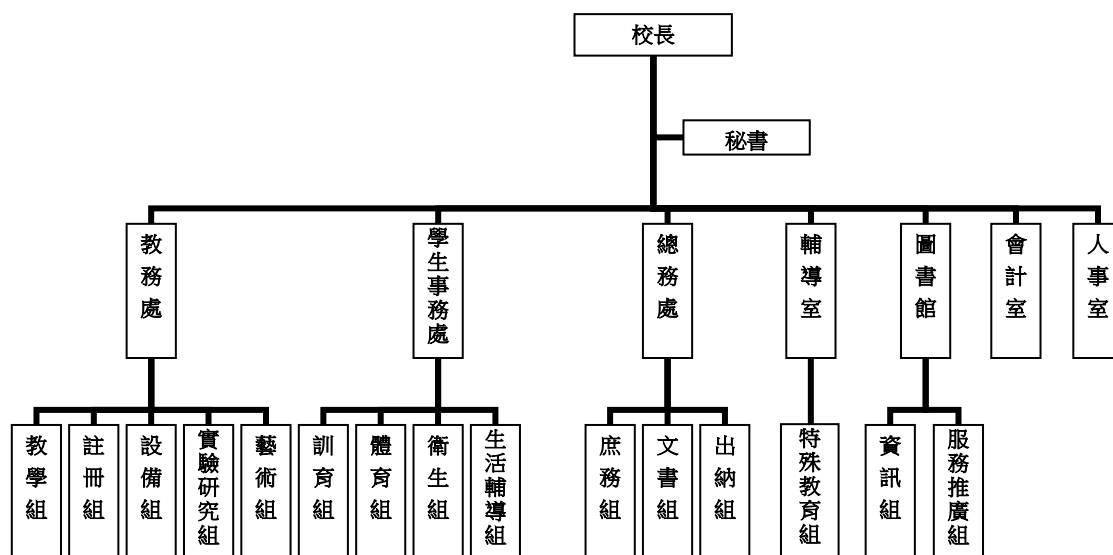
(五) 圖書館：秉承校長之命，掌理全校圖書典藏、採購、推廣及管理等事項。

1. 服務推廣組：掌理圖書分類、編目、自動化作業系統維護、推動館際合作服務等事項。

2. 資訊組：掌理網路系統主機管理、硬體維護、採購，並推動資訊教育及相關專案計畫執行等事項。

(六) 會計室：秉承上級主計機關之監督與指導，並受校長之指揮，依法辦理歲計、會計、統計等事項。

(七) 人事室：秉承上級人事機關之監督與指導，並受校長之指揮，依法辦理人事管理查核等事項。



臺北市地方教育發展基金 - 臺北市立復興高級中學

業務計畫及預算概要

中華民國 112 年度

四、基金歸類及屬性：

本校地方教育發展基金依據教育經費編列與管理法第 13 條規定設置，本基金為預算法第 4 條第 1 項第 2 款第 5 目所定之特別收入基金，以本府教育局為管理機關。

貳、業務計畫

一、基金來源：

單位：新臺幣千元

業務計畫	本年度預算數	實施內容
勞務收入	991	本年度預計辦理 2 學期教科書採購收取之作業管理費、收取體育、戲劇班甄選報名費、游泳池水電清潔維護費及教師甄選報名費等收入。
財產收入	1,874	本年度預計辦理財產報廢變賣之殘值收入、學生宿舍費收入及校園場地開放等收入。
政府撥入收入	367,476	本年度預計由公庫撥入數。
教學收入	32,642	本年度預計收取學生之學費、雜費、課業輔導等收入。
其他收入	1,875	本年度預計收取各界捐款收入、數位學生證補卡及廠商履約逾期罰款等收入。

二、基金用途：

單位：新臺幣千元

業務計畫	預算數	預期績效
高中及高職教育計畫	383,584	本年度預計辦理教學事項為： 1. 各項教學、學生事務、圖書及輔導等業務。 2. 新購工藝、自然、社會、圖書等各科教學用品，充實各科教材及用具。 3. 革新教學方法，提高教學效能。 4. 辦理暑期泳訓班、教師甄選、指定活動等項目。
一般行政管理	5,362	本年度預計辦理事項為：

臺北市地方教育發展基金 - 臺北市立復興高級中學

業務計畫及預算概要

中華民國 112 年度

計畫		1. 綜理學校總務、人事、會計等業務。 2. 配合校務推動行政處室支援工作，進而增進校務運作。
建築及設備計畫	15,457	本年度預計辦理事項為： 1. 購置各學科教學課程所需教學設備。 2. 辦理校園廣播系統數位化工程。 3. 辦理圖書館整修工程。 4. 辦理無障礙電梯工程。

參、預算概要

一、基金來源及用途之預計：

(一) 本年度基金來源：

服務收入 99 萬 1 千元、財產處分收入 1 千元、利息收入 1 千元、其他財產收入 187 萬 2 千元、公庫撥款收入 3 億 6,747 萬 6 千元、學雜費收入 3,264 萬 2 千元、受贈收入 54 萬元、雜項收入 133 萬 5 千元，本年度基金來源 4 億 485 萬 8 千元，較上年度預算數 3 億 8,693 萬 8 千元，增加 1,792 萬元，約 4.63%，主要係市庫撥款收入增編所致。

(二) 本年度基金用途：

高中及高職教育計畫 3 億 8,358 萬 4 千元，一般行政管理計畫 536 萬 2 千元，建築及設備計畫 1,545 萬 7 千元，本年度基金用途 4 億 440 萬 3 千元，較上年度預算數 3 億 8,749 萬 2 千元，增加 1,691 萬 1 千元，約 4.36%，主要係用人及工程費用增編所致。

二、基金餘絀之預計：

本年度基金來源及用途相抵後，賸餘 45 萬 5 千元，較上年度預算數差短 55 萬 4 千元，增加 100 萬 9 千元，備供以後年度財源。

臺北市地方教育發展基金 - 臺北市立復興高級中學

業務計畫及預算概要

中華民國 112 年度

三、現金流量之預計：

本年度業務活動淨現金流入 45 萬 5 千元。

四、補辦預算事項：詳補辦預算明細表

(一) 購建固定資產 329 萬 4 千元

- 1.110 年度教育部補助前瞻基礎建設高級中等學校新興科技教育遠距示範服務計畫經費 24 萬元。
- 2.110 年度教育部補助高中職科技輔助自主學習推動計畫經費 16 萬 9 千元。
- 3.110 年教育部補助學校資本門計畫經費 16 萬 1 千元。
- 4.110 年度原列遞延修繕房屋建築支出-中正堂舞台級球場地坪暨球場天花板整修工程，內屬設備部份移列固定資產 4 萬 6 千元。
- 5.110 年度為本校藝術大樓電梯修繕及勤學樓三樓多功能教室上課需求，確實需要辦理新購及汰舊換新，且具急迫及必要性，由高中及高職教育計畫項下移列固定資產 28 萬 2 千元。
- 6.110 年度教育部補助高中優質化輔助方案計畫 31 萬 4 千元。
- 7.110 年度教育部補助藝術才能班教學設備 66 萬元，學校自籌款由教育局學校設施改善準備補助 2 萬 5 千元，共計 68 萬 5 千元。
- 8.110 年教育局補助行動學習智慧教學計畫經費由教育局基金餘額項下支應 9 萬 6 千元。
- 9.111 年度為本校復興大樓電梯、廣播系統修繕、中正堂集會、出勤及飲水需求等，且具急迫及必要性，由高中及高職教育計畫項下移列固定資產 29 萬 1 千元。
- 10.111 年教育部補助高中優質化輔助方案計畫 51 萬 4 千元。
- 11.111 年教育部補助充實一般科目設備計畫經費 14 萬 4 千元。
- 12.111 年度教育部補助前瞻基礎建設高級中等學校新興科技教育遠距示範服務計畫經費 35 萬 2 千元。

臺北市地方教育發展基金 - 臺北市立復興高級中學

業務計畫及預算概要

中華民國 112 年度

肆、以前年度計畫實施狀況及成果概述：

一、前（110）年度計畫實施成果概述：

業務計畫	實施概況	實施成果
勞務收入	本年度預計辦理 2 學期教科書採購收取之作業管理費、收取游泳池水電清潔維護費、體育、戲劇班甄選報名費及教師甄選報名費等收入。	本年度已收取 2 學期教科書作業管理費計 41 萬 3 千元、收取游泳池水電清潔維護費 59 萬 5 千元、體育、美術及戲劇班甄選報名費 70 萬元及教師甄選報名費等收入 4 萬 2 千元。
財產收入	本年度預計辦理財產報廢變賣之殘值收入、學生宿舍費收入及校園場地開放等收入。	本年度收取學生宿舍費收入 127 萬 5 千元及校園場地開放等收入 26 萬 9 千元。
政府撥入收入	本年度預計由公庫撥入數。	本年度已收取市府之補助款 3 億 5,136 萬 6 千元及教育部之補助計畫 1,427 萬 6 千元。
教學收入	本年度預計收取學生之學費、雜費、課業輔導等收入。	本年度已收取學生之學費、雜費、課業輔導等收入 3,463 萬 1 千元。
其他收入	本年度預計收取學助學金等各界捐款收入、數位學生證補卡及廠商履約逾期罰款等收入。	本年度已接受各界捐款收入 9 萬 4 千元、數位學生證補卡費及職務宿舍使用費等收入 123 萬 2 千元。
高中及高職教育計畫	本年度預計辦理教學事項為： 1. 各項教學、學生事務、圖書及輔導等業務。 2. 新購工藝、自然、社會、圖書等各科教學用品，充實各科教材及用具。 3. 辦理暑期泳訓班、教師甄選、指定活動等項目。	辦理各項教學、學生事務、圖書及輔導等業務；新購工藝、自然、社會、圖書等各科教學用品，充實各科教材及用具。辦理暑期泳訓班、教師甄選、指定活動等項目，達成預期目標。
一般行政管理計畫	本年度預計辦理事項為： 1. 綜理學校總務、人事、	綜理學校總務、人事、會計等業務，並配合校務推動行政處室支援工作，進

臺北市地方教育發展基金 - 臺北市立復興高級中學

業務計畫及預算概要

中華民國 112 年度

	會計等業務。 2. 配合校務推動行政處室支援工作，進而增進校務運作。	而增進校務運作，達成預期目標。
建築及設備計畫	本年度預計辦理事項為： 1. 購置各學科教學課程需教學設備。 2. 辦理中正堂舞台及球場地坪暨球場天花板整修工程。 3. 辦理復興二路退縮無遮簷人行道更新工程。 4. 辦理游泳池整修工程。 5. 辦理篤行樓(1F-3F)廁所改善工程。 6. 辦理專科教室環境改善工程。	1. 購置各學科教學課程需教學設備。 2. 辦理中正堂舞台及球場地坪暨球場天花板整修工程。 3. 辦理復興二路退縮無遮簷人行道更新工程。 4. 辦理游泳池整修工程。 5. 辦理篤行樓(1F-3F)廁所改善工程。 6. 辦理專科教室環境改善工程。

二、上年度已過期間（111 年 1 月 1 日至 5 月 31 日止）計畫實施成果概述：

業務計畫	實施概況	實施成果
勞務收入	本年度截至 5 月 31 日止預計辦理收取體育、音樂、戲劇班甄選報名費及教師甄選報名費等收入。	本年度截至 5 月 31 日止已收取體育、音樂、戲劇班甄選報名費 126 萬 3 千元及教師甄選報名費等收入 7 萬 9 千元。
財產收入	本年度截至 5 月 31 日止預計辦理財產報廢變賣之殘值收入、學生宿舍費收入及校園場地開放等收入。	本年度截至 5 月 31 日止已收取學生宿舍費收入 16 萬 8 千元及校園場地開放等收入 18 萬 5 千元。
政府撥入收入	本年度截至 5 月 31 日止預計公庫撥入數。	本年度截至 5 月 31 日止已收取市府之補助款 1 億 7,519 萬 2 千元及教育部之補助計畫 142 萬 1 千元。
教學收入	本年度截至 5 月 31 日止預計收取學生之 1 學期學費、雜費、課業輔導等收入。	本年度截至 5 月 31 日止已收取學生 1 學期學費、雜費、課業輔導等收入 1,632 萬 1 千元。

臺北市地方教育發展基金 - 臺北市立復興高級中學

業務計畫及預算概要

中華民國 112 年度

其他收入	本年度截至 5 月 31 日止預計收取學助學金等各界捐款收入、數位學生證補卡及廠商履約逾期罰款等收入。	本年度截至 5 月 31 日止已接受各界捐款收入 3 萬 9 千元、數位學生證補卡及廠商履約逾期罰款等收入 51 萬 7 千元。
高中及高職教育計畫	本年度截至 5 月 31 日止預計辦理教學事項為： 1. 各項教學、學生事務、圖書及輔導等業務。 2. 新購工藝、自然、社會、圖書等各科教學用品，充實各科教材及用具。 3. 辦理教師甄選、指定活動等項目。	持續辦理各項教學、學生事務、圖書及輔導等業務；新購工藝、自然、社會、圖書等各科教學用品，充實各科教材及用具。辦理暑期泳訓班、教師甄選、指定活動等項目，以達成預期目標。
一般行政管理計畫	本年度截至 5 月 31 日止預計辦理事項為： 1. 綜理學校總務、人事、會計等業務。 2. 配合校務推動行政處室支援工作，進而增進校務運作。	持續辦理學校總務、人事、會計等業務，並配合校務推動行政處室支援工作，進而增進校務運作，以達成預期目標。
建築及設備計畫	本年度截至 5 月 31 日止預計辦理事項為： 1. 購置各學科教學課程需教學設備招標作業。 2. 敬業樓整修工程之建築師及工程招標作業。 3. 行政辦公空間(教務處)整修工程之建築師及工程招標作業。 4. 自強樓廁所改善工程之建築師及工程招標作業。	1. 購置各學科教學課程所需教學設備招標作業。 2. 辦理敬業樓整修工程之建築師及工程招標作業。 3. 行政辦公空間(教務處)整修工程之建築師及工程招標作業。 4. 辦理自強樓廁所改善工程之建築師及工程招標作業。

臺北市地方教育發展基金－臺北市立復興高級中學

補辦預算明細表

中華民國112年度

單位：新臺幣元

項 目	金額	辦理 年度	說 明
合計	3,294,000		
固定資產之建設改良擴充	3,294,000		
購置機械及設備	802,000	110	
投影機(3000流明以上含布幕及安裝)	105,000		教育部補助學校資本門計畫經費。
行動攝影機	23,000		教育部補助高中優質化經費。
光雕控制器	85,000		教育部補助藝術才能班教學設備經費59,500元，學校自籌25,500元，所需經費擬由教育局學校設施改善準備，補助藝術才能班教學設備計畫，內屬設備部分移列固定資產。
筆記型電腦	155,000		教育部補助高中職科技輔助自主學習推動計畫經費。
筆記型電腦(含AI運算系統)	240,000		教育部補助前瞻基礎建設高級中等學校新興科技教育遠距示範服務計畫經費。
平板電腦(含保護套)	96,000		教育局補助行動學習智慧教學計畫，急需購置平板電腦，所需經費擬由教育局基金餘額支應。
電梯變頻器	52,000		為本校藝術大樓電梯修繕，確實需要辦理新購，且具急迫及必要性，所需經費擬控留本校高中及高職教育業務計畫-設備零件支應。
彩色雷射印表機	46,000		原列遞延修繕房屋建築支出-中正堂舞台及球場地坪暨球場天花板整修工程，內屬設備部分移列固定資產。
購置交通及運輸設備	135,000	110	
擴大機組(含喇叭及麥克風)	56,000		教育部補助學校資本門計畫經費。
混音器(含麥克風)	46,000		教育部補助高中優質化經費。
USB麥克風	10,000		教育部補助高中優質化經費。
微型無線麥克風	12,000		教育部補助高中優質化經費。
土壤檢測傳感器	11,000		教育部補助高中優質化經費。
購置雜項設備	1,056,000	110	
移動式屏風白板	80,000		教育部補助高中優質化經費。
無線實物投影機	19,000		教育部補助高中優質化經費。
紫外線金屬溫控乾果機	60,000		教育部補助高中優質化經費。
人體骨骼模型	53,000		教育部補助高中優質化經費。
定音鼓	600,000		教育部補助藝術才能班教學設備經費。
VR攝影機	14,000		教育部補助高中職科技輔助自主學習推動計畫經費。
一對一分離式冷氣10KW(含安裝)	230,000		為本校動學樓三樓多功能教室上課需求，確實需要辦理汰舊換新，且具急迫及必要性，所需經費擬控留本校高中及高職教育業務計畫-設備零件支應。
購置機械及設備	824,000	111	
超廣角視訊會議攝影機	47,000		教育部補助高中優質化經費。
筆記型電腦(含麥金塔系統)	60,000		教育部補助高中優質化經費。
平板電腦(含皮套)	11,000		教育部補助高中優質化經費。

臺北市地方教育發展基金－臺北市立復興高級中學

補辦預算明細表

中華民國112年度

單位：新臺幣元

項 目	金額	辦理 年度	說 明
平板電腦(11吋含皮套)	200,000		教育部補助高中優質化經費。
投影機(含安裝)	20,000		教育部補助充實一般科目設備計畫經費。
筆式繪圖螢幕	20,000		教育部補助充實一般科目設備計畫經費。
筆記型電腦	136,000		教育部補助前瞻基礎建設高級中等學校新興科技教育遠距示範服務計畫經費。
VR沉浸式眼鏡	13,000		教育部補助前瞻基礎建設高級中等學校新興科技教育遠距示範服務計畫經費。
觸控式繪圖顯示器(含支架)	76,000		教育部補助前瞻基礎建設高級中等學校新興科技教育遠距示範服務計畫經費。
VR頭戴顯示器	58,000		教育部補助前瞻基礎建設高級中等學校新興科技教育遠距示範服務計畫經費。
AR擴增實境眼鏡	28,000		教育部補助前瞻基礎建設高級中等學校新興科技教育遠距示範服務計畫經費。
3D印表機	41,000		教育部補助前瞻基礎建設高級中等學校新興科技教育遠距示範服務計畫經費。
刷卡機(含安裝)	21,000		為本校人員出勤需求，確實需要辦理新購，且具急迫及必要性，所需經費擬控留本校高中及高職教育業務計畫-設備零件支應。
刷卡機(含安裝)	16,000		為本校人員出勤需求，確實需要辦理汰舊換新，且具急迫及必要性，所需經費擬控留本校高中及高職教育業務計畫-設備零件支應。
電梯變頻器	77,000		為本校復興大樓電梯修繕，確實需要辦理新購，且具急迫及必要性，所需經費擬控留本校高中及高職教育業務計畫-設備零件支應。
購置交通及運輸設備	165,000	111	
USB麥克風	10,000		教育部補助高中優質化經費。
空拍機	14,000		教育部補助充實一般科目設備計畫。
監聽喇叭組(含支架)	40,000		教育部補助充實一般科目設備計畫。
擴大機(500W)	25,000		為改善中正堂集會，確實需要辦理新購，且具急迫及必要性，所需經費擬控留本校高中及高職教育計畫-設備零件支應。
擴大機(250W含安裝)	76,000		為本校廣播系統損壞修繕，確實需要辦理新購，且具急迫及必要性，所需經費擬控留本校高中及高職教育計畫-設備零件支應。
購置雜項設備	312,000	111	
可攜式超音波互動電子白板	76,000		教育部補助高中優質化經費。
多功能巧拼桌椅組	110,000		教育部補助高中優質化經費。
不鏽鋼冷凍冷藏櫃(含安裝)	50,000		教育部補助充實一般科目設備計畫。
圖書	40,000		為改善圖書館館藏，確實需要辦理新購，且具急迫及必要性，所需經費擬控留本校高中及高職教育計畫-設備零件支應。
冰箱(容積344公升含安裝)	19,000		為本校校長室公務需求，確實需要辦理新購，且具急迫及必要性，所需經費擬控留本校高中及高職教育業務計畫-設備零件支應。
飲水機(含安裝)	17,000		為本校人員飲水需求，確實需要辦理新購，且具急迫及必要性，所需經費擬控留本校高中及高職教育業務計畫-設備零件支應。

臺北市地方教育發展基金－臺北市立復興高級中學

補辦預算明細表

中華民國112年度

單位：新臺幣元

項 目	金額	辦理 年度	說 明

備註：各基金依預算法第 8 8 條規定補辦預算，應確係不及編入年度預算，且因經營環境發生重大變遷或正常業務(含執行中央補助款項目)之確實需要，並經主管機關核轉本府核准先行辦理者；不具急迫性之事項，仍應儘可能納入預算辦理。

預算主要表

臺北市地方教育發展基金－臺北市立復興高級中學

基金來源、用途及餘絀預計表

中華民國112年度

單位：新臺幣千元

前年度決算數	項 目	本年度預算數	上年度預算數	比較增減（－）
404,893	基金來源	404,858	386,938	17,920
1,750	勞務收入	991	991	
1,750	服務收入	991	991	
1,544	財產收入	1,874	1,996	-122
	財產處分收入	1	1	
	利息收入	1	1	
1,544	其他財產收入	1,872	1,994	-122
365,642	政府撥入收入	367,476	349,390	18,086
351,366	公庫撥款收入	367,476	349,390	18,086
14,276	政府其他撥入收入			
34,631	教學收入	32,642	32,786	-144
34,631	學雜費收入	32,642	32,786	-144
1,326	其他收入	1,875	1,775	100
94	受贈收入	540	540	
1,232	雜項收入	1,335	1,235	100
409,352	基金用途	404,403	387,492	16,911
375,448	高中及高職教育計畫	383,584	372,281	11,303
5,040	一般行政管理計畫	5,362	5,378	-16
28,864	建築及設備計畫	15,457	9,833	5,624
-4,459	本期賸餘(短絀)	455	-554	1,009
15,341	期初基金餘額	10,329	8,177	2,151
10,883	期末基金餘額	10,784	7,623	3,160

註：前年度決算數細數之和與總數或略有出入，係四捨五入關係，以下各表同。

臺北市地方教育發展基金－臺北市立復興高級中學

現金流量預計表

中華民國112年度

單位：新臺幣千元

項 目	本 預	年 算	度 數	說 明
業務活動之現金流量				
本期賸餘(短絀)			455	
業務活動之淨現金流入(流出)			455	
其他活動之現金流量				
其他活動之淨現金流入(流出)				
現金及約當現金之淨增(淨減)			455	
期初現金及約當現金			22,869	
期末現金及約當現金			23,324	

註：本表係採現金及約當現金基礎，包括現金及自投資日起3個月內到期或清償之債權證券。

預算明細表

臺北市地方教育發展基金－臺北市立復興高級中學

基金來源－服務收入明細表

中華民國112年度

單位：新臺幣元

科 目	單位	本 年 度 預 算 數			說 明
		數量 業務量	利(費)率	金 額	
合計				991,000	
服務收入				991,000	較上年度預算數991,000元，無增減。
	學期	2	250,000	500,000	教科書費作業管理費(收支對列)。
	年	1	50,000	50,000	戲劇班展演售票收入(收支對列)。
	年	1	357,000	357,000	學生甄選報名費(收支對列)。
	人	200	300	60,000	教師甄選報名費。
	人、次	17x2	700	23,800	暑期游泳訓練班(收支對列)。
	年	1	200	200	配合預算編列至千元，增列進位數200元。

臺北市地方教育發展基金－臺北市立復興高級中學

基金來源－財產處分收入明細表

中華民國112年度

單位：新臺幣元

科 目	單位	本 年 度 預 算 數			說 明
		數量 業務量	利(費)率	金 額	
合計				1,000	
財產處分收入	年	1	1,000	1,000	較上年度預算數1,000元，無增減。 財產報廢殘值收入。

臺北市地方教育發展基金－臺北市立復興高級中學

基金來源－利息收入明細表

中華民國112年度

單位：新臺幣元

科 目	單位	本 年 度 預 算 數			說 明
		數量 業務量	利(費)率	金 額	
合計 利息收入	年	1	1,000	1,000 1,000 1,000	較上年度預算數1,000元，無增減。 銀行利息收入。

臺北市地方教育發展基金－臺北市立復興高級中學

基金來源－其他財產收入明細表

中華民國112年度

單位：新臺幣元

科 目	單位	本 年 度 預 算 數			說 明
		數量 業務量	利(費)率	金 額	
合計				1,872,000	
其他財產收入				1,872,000	較上年度預算數1,994,000元，減少122,000元。
	年	1	8,240	8,240	校園場地開放收入(收支對列)。
	年	1	99,000	99,000	員工消費合作社使用費收入。
	年	1	15,000	15,000	自動提款機使用費收入。
	人、學期	164x2	4,600	1,508,800	學生宿舍費收入(收支對列)。
	年	1	240,000	240,000	教職員停車管理收入(收支對列)(新增)。
	年	1	960	960	配合預算編列至千元，增列進位數200元。

臺北市地方教育發展基金－臺北市立復興高級中學

基金來源－公庫撥款收入明細表

中華民國112年度

單位：新臺幣元

科 目	單位	本 年 度 預 算 數			說 明
		數量 業務量	利(費)率	金 額	
合計				367,476,000	
公庫撥款收入	年	1	367,476,000	367,476,000	較上年度預算數349,390,000元，增加18,086,000元。 市府補助款。

臺北市地方教育發展基金－臺北市立復興高級中學

基金來源－學雜費收入明細表

中華民國112年度

單位：新臺幣元

科 目	單 位	本 年 度 預 算 數			說 明
		數 量 業 務 量	利(費)率	金 額	
合計				32,642,000	
學雜費收入				32,642,000	較上年度預算數32,786,000元，減少144,000元。
	人、學期	1,880x1	6,240	11,731,200	112學年度第1學期學費收入預估學生1,990人，減免110人。
	人、學期	1,880x1	6,240	11,731,200	111學年度第2學期學費收入預估學生1,990人，減免110人。
	人、學期	620x1	1,820	1,128,400	112學年度第1學期高一雜費收入預估660人，減免40人(收支對列)。
	人、學期	620x1	1,820	1,128,400	111學年度第2學期高一雜費收入預估660人，減免40人(收支對列)。
	人、學期	810x1	1,740	1,409,400	112學年度第1學期高二及高三社會組雜費收入預估810人(收支對列)。
	人、學期	810x1	1,740	1,409,400	111學年度第2學期高二及高三社會組雜費收入預估810人(收支對列)。
	人、學期	450x1	2,060	927,000	112學年度第1學期高二及高三自然組雜費收入預估450人(收支對列)。
	人、學期	450x1	2,060	927,000	111學年度第2學期高二及高三自然組雜費收入預估450人(收支對列)。
	人、學期	710x1	380	269,800	112學年度第1學期電腦使用費收入(收支對列)。
	人、學期	736x1	380	279,680	111學年度第2學期電腦使用費收入(收支對列)。
	年	1	1,200,000	1,200,000	重修學分費收入(收支對列)。
	學期	2	250,000	500,000	學習輔導費收入(收支對列)。
	年	1	520	520	配合預算編列至千元，增列進位數520元。

臺北市地方教育發展基金－臺北市立復興高級中學

基金來源－受贈收入明細表

中華民國112年度

單位：新臺幣元

科 目	單位	本 年 度 預 算 數			說 明
		數量 業務量	利(費)率	金 額	
合計 受贈收入	年	1	540,000	540,000 540,000 540,000	較上年度預算數540,000元，無增減。 各界捐贈獎助學金及仁愛基金及相關利息收入。

臺北市地方教育發展基金－臺北市立復興高級中學

基金來源－雜項收入明細表

中華民國112年度

單位：新臺幣元

科 目	單 位	本 年 度 預 算 數			說 明
		數 量 業 務 量	利(費)率	金 額	
合計				1,335,000	
雜項收入				1,335,000	較上年度預算數1,235,000元，增加100,000元。
	季	4	24,585	98,340	北市北投區大屯段3小段428地號市有土地被培爾幼稚無權佔有使用補償金。
	月	12	75,000	900,000	配住公有宿舍房屋使用費收入。
	月	12	18,000	216,000	配住公有宿舍房租津貼收回。
	年	1	120,660	120,660	學生證補卡費及簡訊費等。

臺北市地方教育發展基金－臺北市立復興高級中學

基金用途－高中及高職教育計畫明細表

中華民國112年度

單位：新臺幣元

前年度 決算數	上年度 預算數	科 目	本 年 度 預 算 數	說 明
375,447,984	372,281,000	合 計	383,584,000	
345,458,269	347,843,000	用人費用	353,982,000	
162,489,815	161,268,000	正式員額薪資	165,216,000	較上年度預算數161,268,000元，增加3,948,000元。
162,072,899	160,896,000	職員薪金	164,844,000	
			130,404,000	教職員150人薪金(詳用人費用彙計表)。
			28,284,000	教師36員薪金(詳用人費用明細表)。
			6,156,000	體育班教師及專任運動教練9人薪金(詳用人費用明細表)。
416,916	372,000	工員工資	372,000	工員1人工資(詳用人費用彙計表)。
15,042,803	16,083,492	聘僱及兼職人員薪資	15,115,004	較上年度預算數16,083,492元，減少968,488元。
4,691,628	4,525,092	聘用人員薪金	4,621,404	
			635,016	專任輔導人員1人薪金(詳聘用及約僱人員明細表)(含教育部補助款630,000元)。
			3,986,388	學務創新人力9人薪金(詳聘用及約僱人員明細表)。
10,351,175	11,558,400	兼職人員酬金	10,493,600	
			320,000	資源班專任及兼任教師鐘點費，800節*400元。
			1,425,600	教師代課鐘點費，本校編制專任教師總人數165人，按9分之1計，編列18人，每人18節11月，總節數18人*18節*11月=3,564節，每節400元。
			8,553,600	兼課鐘點費1.依課程標準規定，每週課程總時數2,406節。2.現有教師依規定標準每週應授課總時數1,920節。3.每週兼課總時數(1)-(2)=486節。4.總節數486節*4週*11月=21,384節，每節400元。
			194,400	依高級中等學校體育班課程綱要規定，於寒、暑假開設競技專項運動綜合訓練編列鐘點費，3班*162節*400元。
1,886,029	2,395,909	超時工作報酬	2,711,760	較上年度預算數2,395,909元，增加315,851元。
1,862,029	2,371,909	加班費	2,687,760	
			10,000	停車場管理人員逾時加班費(收支對列)(新

臺北市地方教育發展基金－臺北市立復興高級中學

基金用途－高中及高職教育計畫明細表

中華民國112年度

單位：新臺幣元

前年度 決算數	上年度 預算數	科 目	本 年 度 預 算 數	說 明
				增)。
			51,800	教科書作業管理逾時加班費(收支對列)。
			240	開放校園場地管理人員技工工友逾時加班費(收支對列)。
			50,000	辦理學習輔導活動等逾時加班費(收支對列)。
			60,000	重修學分費逾時加班費(收支對列)。
			277,500	學生音樂比賽工作人員逾時加班費。
			14,800	高中音樂班聯合成果發表會逾時加班費。
			111,999	不休假出勤加班費。
			25,000	教師甄選業務計畫逾時加班費。
			4,440	輔導活動辦理親職教育座談等逾時加班費。
			52,000	學生甄選工作人員逾時加班費(收支對列)。
			112,850	教職員各項業務逾時加班費(雜費)(收支對列)。
			54,000	不休假出勤加班費。
			1,841,671	不休假出勤加班費。
			6,660	冬夏令營(含童軍活動)計畫逾時加班費。
			14,800	專任輔導人員逾時加班費。
24,000	24,000	值班費	24,000	教官值班費，1人*12月*2,000元(教育部補助款)。
37,224,611	37,206,141	獎金	40,092,680	較上年度預算數37,206,141元，增加2,886,539元。
16,695,644	16,482,000	考績獎金	18,863,000	
			15,993,000	依考績法規定核發之獎金。
			2,357,000	依考績法規定核發之獎金。
			513,000	依考績法規定核發之獎金。
20,528,967	20,724,141	年終獎金	21,229,680	
			769,500	依規定於年節加發之獎金。
			79,377	專任輔導人員依規定於年節加發之獎金(含教育部補助款50,000元)。
			3,535,500	依規定於年節加發之獎金。
			498,303	學務創新人力依規定於年節加發之獎金。
			16,347,000	依規定於年節加發之獎金。

臺北市地方教育發展基金－臺北市立復興高級中學

基金用途－高中及高職教育計畫明細表

中華民國112年度

單位：新臺幣元

前年度 決算數	上年度 預算數	科 目	本 年 度 預 算 數	說 明
105,366,748	110,506,092	退休及卹償金	110,348,040	較上年度預算數110,506,092元，減少158,052元。
105,304,876	110,476,332	職員退休及離職金	110,318,280	38,100 專任輔導人員提撥離職儲金。 239,220 學務創新人力提撥離職儲金。 14,309,100 提撥退撫基金。 3,180,060 提撥退撫基金。 91,920,000 退休人員月退休金，220人*33,000元*12月=87,120,000元；退休遺族遺屬年金(月撫慰金)，20人*20,000元*12月=4,800,000元；合計91,920,000元。 631,800 提撥退撫基金。
61,872	29,760	工員退休及離職金	29,760	提撥勞工退休準備金。
23,448,263	20,383,366	福利費	20,498,516	較上年度預算數20,383,366元，增加115,150元。
18,282,142	14,705,844	分擔員工保險費	14,811,864	524,232 學務創新人力分擔勞保、健保費。 11,239,836 分擔公保、勞保、健保費。 83,520 專任輔導人員分擔勞保、健保費。 2,447,352 分擔公保、勞保、健保費。 516,924 分擔公保、勞保、健保費。
338,850	997,800	傷病醫藥費	747,700	19,200 職業安全衛生健康檢查經費，16人*1,200元。 544,000 教職員健康檢查補助費，34人*16,000元。 184,500 教職員健康檢查補助費，41人*4,500元。
1,526,168	1,970,136	員工通勤交通費	2,029,104	112,896 教師上下班交通費，8人*12月*1,176元。 982,800 教師上下班交通費，78人*10月*1,260元。 332,640 學務創新人力、體育班教練、職員、技工、工友上下班交通費，22人*12月*1,260元。 428,400 教師上下班交通費，68人*10月*630元。 157,248 職員、技工、工友上下班交通費，13人*12月*1008元。

臺北市地方教育發展基金－臺北市立復興高級中學

基金用途－高中及高職教育計畫明細表

中華民國112年度

單位：新臺幣元

前年度 決算數	上年度 預算數	科 目	本 年 度 預 算 數	說 明
			15,120	專任輔導人員上下班交通費，1人*12月*1,260元。
3,301,103	2,709,586	其他福利費	2,909,848	
			16,000	專任輔導人員休假旅遊補助費。
			156,000	退休人員三節慰問金，26人*6,000元。
			48,000	休假旅遊補助費。
			379,800	喪葬補助費，2人*5月*37,980元。
			130,520	結婚補助費，2人*2月*32,630元。
			1,251,528	子女教育補助費。
			144,000	學務創新人力休假旅遊補助費。
			768,000	休假旅遊補助費。
			16,000	休假旅遊補助費。
23,016,470	17,713,000	服務費用	20,954,000	
4,459,610	4,305,799	水電費	4,248,647	較上年度預算數4,305,799元，減少57,152元。
				。
3,440,572	2,867,000	工作場所電費	3,097,000	
			2,856,000	電費基本費。
			1,000	開放校園場地管理電費(收支對列)。
			50,000	學生宿舍電費(收支對列)。
			100,000	辦理學習輔導電費(收支對列)。
			50,000	重修學分費電費(收支對列)。
			40,000	教科書作業管理電費(收支對列)。
685,647	1,081,000	工作場所水費	685,647	
			10,000	學生宿舍水費(收支對列)。
			675,647	水費基本費。
333,391	357,799	氣體費	466,000	溫水游泳池瓦斯費。
364,734	400,500	郵電費	400,500	較上年度預算數400,500元，無增減。
112,629	150,500	郵費	150,500	
			150,000	寄發學生成績單及其他郵件等郵資(雜費)(收支對列)。
			500	輔導活動函索有關資料，連繫校外機構、家長、校友等。
251,505	250,000	電話費	250,000	電話費(雜費)(收支對列)。
600		數據通信費		

臺北市地方教育發展基金－臺北市立復興高級中學

基金用途－高中及高職教育計畫明細表

中華民國112年度

單位：新臺幣元

前年度 決算數	上年度 預算數	科 目	本 年 度 預 算 數	說 明
308,417	224,580	旅運費	484,180	較上年度預算數224,580元，增加259,600元。
216,330	207,380	國內旅費	207,380	
			1,550	冬夏令營(含童軍活動)計畫外聘教師交通費。
			5,040	專任輔導人員短程車資。
			186,000	校外教學隨隊人員出差旅費，40人*3天*1,550元(雜費)(收支對列)。
			14,790	教職員工因公出差旅費(雜費)(收支對列)。
92,087	17,200	貨物運費	90,800	
			10,000	參加打靶、露營、展覽、慶典等相關物資運送費(雜費)(收支對列)。
			3,600	美術班作品等運送費(特教班教學材料費)。
			70,000	學生音樂比賽樂器及器材運送費。
			7,200	各級學校美術班聯合成果展作品等運送費。
		其他旅運費	186,000	學生音樂比賽外聘評審往返交通費，30人*4天*1,550元。
782,064	639,750	印刷裝訂與廣告費	802,750	較上年度預算數639,750元，增加163,000元。
782,064	639,750	印刷及裝訂費	802,750	
			12,000	輔導活動印製輔導刊物等。
			43,000	高中音樂班聯合成果發表會海報、節目單及招待券印刷等。
			15,000	高中戲劇班成果發表會宣傳海報及DM等。
			120,000	學生音樂比賽海報印刷及影印等。
			240,307	影印機使用費，7臺*12月*4,768張*0.6元(雜費)(收支對列)。
			340,051	印刷教學用表冊及零星報表等(雜費)(收支對列)。
			11,400	美術班印刷、畫冊及文宣等(特教班教學材料費)。
			2,000	音樂班印刷教學有關資料等。
			4,726	舞蹈班印刷教學有關資料等。
			4,726	戲劇班印刷教學有關資料等。

臺北市地方教育發展基金－臺北市立復興高級中學

基金用途－高中及高職教育計畫明細表

中華民國112年度

單位：新臺幣元

前年度 決算數	上年度 預算數	科 目	本 年 度 預 算 數	說 明
			3,340	冬夏令營(含童軍活動)計畫手冊、研習證書印刷等。
			2,200	課後社團活動印刷等。
			4,000	專業成長計畫印製講義等。
4,162,925	3,876,467	修理保養及保固費	4,142,615	較上年度預算數3,876,467元，增加266,148元。
1,401,384	400,000	一般房屋修護費	400,000	
			400,000	校舍修理、水電修理、校具及其他雜項修理等(雜費)(收支對列)。
15,290	500,000	宿舍修護費	500,000	學生宿舍維護保養費等(收支對列)。
295,377	382,400	機械及設備修護費	381,800	
			300,000	學生電腦課程用維護費(收支對列)。
			81,800	電腦設備維護費(電腦專案計畫)。
2,450,874	2,594,067	雜項設備修護費	2,860,815	
			390,000	學生宿舍設備修護費等(收支對列)。
			100,000	停車場管理場地修繕等(收支對列)(新增)。
			30,000	重修學分費教學設備等修護費(收支對列)。
			50,000	辦理學習輔導設備等維護費(收支對列)。
			31,892	音樂班鋼琴調音等(特教班教學材料費)。
			2,040	音樂班鋼琴調音等。
			2,165,383	黑板,課桌椅、教育器材、體育器材、童子軍器材、工藝機械及家事用具之整修及其他零星之修護等(雜費)(收支對列)。
			80,000	學生音樂比賽試場鋼琴調音費等。
			1,500	高中音樂班聯合成果發表會鋼琴調音等。
			10,000	教科書作業管理設備等維修費(收支對列)。
16,250	952	保險費	952	較上年度預算數952元，無增減。
16,250	952	其他保險費	952	
			952	暑期泳訓班保險費，34人*28元(收支對列)。
804,898	943,952	一般服務費	939,856	較上年度預算數943,952元，減少4,096元。
30,538	19,296	佣金、匯費、經理費及手續費	19,200	委託超商代收學雜費手續費，1,600人*2學期*6元。
368,360	508,656	外包費	508,656	
			423,880	游泳池救生員外包費，1人*10月*42,388

臺北市地方教育發展基金－臺北市立復興高級中學

基金用途－高中及高職教育計畫明細表

中華民國112年度

單位：新臺幣元

前年度 決算數	上年度 預算數	科 目	本 年 度 預 算 數	說 明
406,000	416,000	體育活動費	84,776	元。 暑期泳訓班救生員外包費，1人*2月*42,388元。
			412,000	
			410,000	文康活動費，本校編列教職員194人，工員1人，學務創新人力9人，臨時人員1人，合計205人，每人編列2,000元。
			2,000	文康活動費，本校編列專任輔導人員1人，每人編列2,000元。
12,117,572	7,321,000	專業服務費	9,934,500	較上年度預算數7,321,000元，增加2,613,500元。
10,149,026	6,597,000	講課鐘點、稿費、出席審查及查詢費	9,080,500	
			10,000	暑期泳訓班教練指導鐘點費，20節*500元(收支對列)。
			152,000	外聘教練鐘點費(體育班業務費)。
			10,000	小田園教育體驗學習外聘教師鐘點費，5節*2,000元。
			28,000	專業成長計畫外聘教師鐘點費，14節*2,000元。
			100,000	輔導活動外聘教師鐘點費，50節*2,000元。
			56,000	分組活動外聘教師鐘點費，28節*2,000元。
			175,000	特約醫護人員臨場健康服務出席費，70人次*2,500元(雜費)(收支對列)。
			37,500	外聘專家學者出席費，15人次*2,500元(雜費)(收支對列)。
			7,200	資源班教材編輯費，1班*12月*600元(特教班教材編輯費)。
			2,592,000	音樂班教師鐘點費。
			172,800	美術班教師鐘點費。
			1,080,000	舞蹈班教師鐘點費。
			900,000	戲劇班教師鐘點費。
			80,000	資源班外聘教師鐘點費，40節*2,000元。
			20,000	班級自治費辦理週會等活動外聘教師鐘點費，10節*2,000元。
			44,000	課後社團活動外聘教師鐘點費，22節*2,000

臺北市地方教育發展基金－臺北市立復興高級中學

基金用途－高中及高職教育計畫明細表

中華民國112年度

單位：新臺幣元

前年度 決算數	上年度 預算數	科 目	本 年 度 預 算 數	說 明
				元。
			22,000	性別平等教育宣導活動外聘教師鐘點費，11節*2,000元。
			18,000	冬夏令營(含童軍活動)計畫外聘教師鐘點費，9節*2,000元。
			16,000	高中音樂班聯合成果發表會外聘教師鐘點費，8節*2,000元。
			1,500,000	學生音樂比賽外聘評審出席費，600人次*2,500元。
			1,400,000	重修學分費內聘教師鐘點費(收支對列)。
			660,000	辦理學習輔導費教師鐘點費(收支對列)。
69,680	120,400	委託檢驗(定)試驗認證費	120,400	
			50,000	游泳池瓦斯檢測費等(雜費)(收支對列)。
			50,000	建物公共安全檢測及消防安全檢測費等(雜費)(收支對列)。
			20,400	飲水機水質檢驗費，17臺*1,200元。
362,615	250,000	試務甄選費	250,000	
			220,000	學生甄選試務費用(收支對列)。
			30,000	教師甄選業務計畫試務費用。
417,371	20,000	電腦軟體服務費	20,000	
			20,000	學生電腦課程用教學軟體(收支對列)。
1,118,880	333,600	其他專業服務費	463,600	
			130,000	停車場管理場地清潔維護等(收支對列)(新增)。
			300,000	電氣技術顧問服務費用、全校化糞池清理等(雜費)(收支對列)。
			8,400	音樂班召集人輔導費，1人*12月*700元。
			8,400	美術班召集人輔導費，1人*12月*700元。
			8,400	舞蹈班召集人輔導費，1人*12月*700元。
			8,400	戲劇班召集人輔導費，1人*12月*700元。
4,496,873	3,884,000	材料及用品費	5,668,000	
1,299,891	1,454,490	使用材料費	2,138,050	較上年度預算數1,454,490元，增加683,560元。
				。
1,299,891	1,454,490	設備零件	2,138,050	
			20,000	學生甄選業務用碼表等(收支對列)。

臺北市地方教育發展基金－臺北市立復興高級中學

基金用途－高中及高職教育計畫明細表

中華民國112年度

單位：新臺幣元

前年度 決算數	上年度 預算數	科 目	本 年 度 預 算 數	說 明
			16,000	多媒體影音教具(特教組)(由班級設備費移列)。
			3,590	簡報筆1支(生物科)(由班級設備費移列)。
			7,000	小錫爐1臺(美術科)(由班級設備費移列)。
			5,700	刻磨機1組(美術科)(由班級設備費移列)。
			20,100	資料櫃，6組*3,350元(化學科)(由班級設備費移列)。
			15,000	資料櫃，2組*7,500元(化學科)(由班級設備費移列)。
			16,800	玻璃門資料櫃，2組*8,400元(化學科)(由班級設備費移列)。
			297,000	顯微鏡，30臺*9,900元(生物科)(由班級設備費移列)。
			10,000	黑晶爐，4臺*2,500元(家政科)(由班級設備費移列)。
			7,800	五層架，4組*1,950元(資訊科)(由班級設備費移列)。
			18,000	電鑽，2組*9,000元(美術科)(由班級設備費移列)。
			5,600	主機架，20組*280元(美術科)(由班級設備費移列)。
			4,400	螢幕架，20組*220元(美術科)(由班級設備費移列)。
			46,500	除濕機，5臺*9,300元(音樂科)(由班級設備費移列)。
			167,160	節能扇，42臺*3,980元(總務處)(由班級設備費移列)。
			38,400	小田園教育體驗實習用灑水器，4組*9,600元。
			3,820	音樂班教學所需用具等。
			120,000	文書用具、照明用具及陳列用具等(雜費)(收支對列)。
			20,000	家事用具及餐飲用具等(雜費)(收支對列)。
			100,000	各科教學用影片、錄影(音)帶、投影片、掛圖、標本及用具等(雜費)(收支對列)。
			20,000	木工、金工、電工、泥工等勞動生產教學

臺北市地方教育發展基金－臺北市立復興高級中學

基金用途－高中及高職教育計畫明細表

中華民國112年度

單位：新臺幣元

前年度 決算數	上年度 預算數	科 目	本 年 度 預 算 數	說 明
				工具等(雜費)(收支對列)。
			40,000	音樂、運動等所需康樂用具等(雜費)(收支對列)。
			20,000	辦理學習輔導教學設備等(收支對列)。
			550,000	重修學分費教學用具等(收支對列)。
			225,180	座椅，162張*1,390元(由圖書館整修工程移列)(新增)。
			290,000	學生宿舍用具等(收支對列)。
			50,000	教科書作業管理教學用具等(收支對列)。
3,196,982	2,429,510	用品消耗	3,529,950	較上年度預算數2,429,510元，增加1,100,440元。
	82,488	辦公(事務)用品	1,018,068	
			400,000	學生音樂比賽文具用品等。
			537,380	學生音樂比賽場地布置、茶水費等雜支。
			8,840	各級學校美術班聯合成果展文具紙張等。
			10,000	文具及紙張等(雜費)(收支對列)。
			2,600	音樂班教學用文具紙張等。
			13,200	美術班教學用文具紙張等。
			8,474	舞蹈班教學用文具紙張等。
			8,474	戲劇班教學用文具紙張等。
			1,600	資源班文具紙張等。
			9,000	輔導活動輔導室所需文具、紙張等。
			18,500	運動會用文具及紙張等。
12,485	40,000	報章雜誌	30,950	
			15,950	雜誌等(圖書館)(由班級設備費移列)。
			15,000	訂閱書報雜誌等(雜費)(收支對列)。
75,000	75,000	農業與園藝用品及環境美化費	75,000	綠屋頂計畫植栽及維護等。
168,869	250,000	化學藥劑與實驗用品	250,000	實驗材料:物理、化學、生物之實驗藥品材料等(雜費)(收支對列)。
10,653	51,000	醫療用品(非醫療院所使用)	50,000	
			50,000	保健、醫療等用具(雜費)(收支對列)。
2,929,975	1,931,022	其他用品消耗	2,105,932	
			252,500	專用垃圾袋費用，101箱*2,500元(雜費)(收

臺北市地方教育發展基金－臺北市立復興高級中學

基金用途－高中及高職教育計畫明細表

中華民國112年度

單位：新臺幣元

前年度決算數	上年度預算數	科 目	本 年 度 預 算 數	說 明
				支對列)。
			67,000	衛生材料:衛生物器材、清潔用具、掃具等(雜費)(收支對列)。
			100,000	工藝(家事)材料:木工、電工、金工、泥工、烹飪、縫紉材料等(雜費)(收支對列)。
			50,000	音樂器材:樂譜及音樂零星器材配件等(雜費)(收支對列)。
			50,000	體育材料:體育教學用各種球類等(雜費)(收支對列)。
			24,858	訓育活動材料、美術科學展覽材料等(雜費)(收支對列)。
			97,000	辦理教職員開會、因公外出及教官校外巡邏監護糾察逾時誤餐餐盒費用，970人次*100元(雜費)(收支對列)。
			16,612	教學材料:粉筆、白報紙、油墨、臘紙教具及有關教學用之表單等(雜費)(收支對列)。
			850	冬夏令營(含童軍活動)計畫雜支等。
			9,600	冬夏令營(含童軍活動)計畫逾時誤餐餐盒費用，96人次*100元。
			8,000	性別平等教育宣導活動視聽媒材及雜支等。
			3,800	課後社團活動彩排會場佈置等。
			8,000	班級自治費學生活動逾時誤餐餐盒費用，80人次*100元。
			12,000	學生甄選業務逾時誤餐餐盒費用，120人次*100元(收支對列)。
			17,888	學生甄選業務場地布置雜支等(收支對列)。
			20,000	運動會獎牌、錦旗等。
			35,000	運動會體育器材、比賽用球類等。
			20,200	運動會場佈置等。
			6,100	辦理運動會活動逾時誤餐餐盒費用，61人次*100元。
			19,600	輔導活動會議逾時誤餐餐盒費用，196人次*100元。
			10,960	輔導活動親職教育座談會等活動場地佈置各項雜支等。

臺北市地方教育發展基金－臺北市立復興高級中學

基金用途－高中及高職教育計畫明細表

中華民國112年度

單位：新臺幣元

前年度 決算數	上年度 預算數	科 目	本 年 度 預 算 數	說 明
			5,000	辦理教師甄選業務逾時誤餐餐盒費用，50 人次*100元。
			26,600	小田園教育體驗實習種子農具等園藝用品 等。
			2,400	專業成長計畫雜支等。
			5,600	專業成長計畫逾時誤餐餐盒費用，56人次 *100元。
			86,000	消耗器材費、營養品等(體育班業務費)。
			74,000	學生參加校外比賽逾時誤餐餐盒費用，740 人次*100元(體育班業務費)。
			12,388	暑期泳訓班雜支等(收支對列)。
			460	暑期泳訓班消毒清潔用氯粉等，2班*230元(收支對列)。
			5,500	資源班設計課程及進行活動所需用品等(特 教班教學材料費)。
			16,892	美術班教學成果展所需用品等(特教班教學 材料費)。
			31,892	舞蹈班教學成果展所需用品等(特教班教學 材料費)。
			31,892	戲劇班教學成果展所需用品等(特教班教學 材料費)。
			5,132	資源班所需消耗用品等(特教班教學材料費) 。
			2,740	音樂班書籍、CD等。
			5,600	辦理資源班活動逾時誤餐餐盒費用，56人 次*100元。
			50,000	高中戲劇班展演成果發表表演道具雜支等(收支對列)。
			2,000	美術班聯合成果展展覽開幕工作人員及各 校參與師生逾時誤餐餐盒費用，20人次*100 元。
			1,960	美術班聯合成果展場地佈置及作品裱框等 雜支。
			10,000	重修學分費教學消耗器材等(收支對列)。
			20,000	辦理學習輔導零星消耗器材等(收支對列)。
			16,800	高中音樂班聯合成果發表會逾時誤餐餐盒

臺北市地方教育發展基金－臺北市立復興高級中學

基金用途－高中及高職教育計畫明細表

中華民國112年度

單位：新臺幣元

前年度 決算數	上年度 預算數	科 目	本 年 度 預 算 數	說 明
				費用，168人次*100元。
			188,000	學生音樂比賽逾時誤餐餐盒費用，1,880人次*100元。
			86,928	教科書作業管理物品耗材等(收支對列)。
			24,900	高中音樂班聯合成果發表會錄影用DVD用品雜支等。
			20,000	高中舞蹈班成果發表會會場用品雜支等。
			15,000	高中戲劇班成果發表會成果發表用品雜支等。
			30,000	辦理教科書發放作業逾時誤餐餐盒費用，300人次*100元(收支對列)。
			268,800	學生宿舍清潔用具及雜支等(收支對列)。
			229,480	學生電腦課程用耗材及零組件等(收支對列)。
153,890	83,000	租金、償債、利息及相關手續費	90,000	
25,000		房租		
25,000		一般房屋租金		
65,760	20,120	交通及運輸設備租金	20,000	較上年度預算數20,120元，減少120元。
65,760	20,120	車租	20,000	
			20,000	辦理教學活動車租等(雜費)(收支對列)。
63,130	62,880	雜項設備租金	70,000	較上年度預算數62,880元，增加7,120元。
63,130	62,880	雜項設備租金	70,000	
			10,000	高中音樂班聯合成果發表會鋼琴租借等。
			60,000	高中舞蹈班成果發表會專業燈光系統設備等租借。
27,415	7,000	稅捐及規費(強制費)	7,000	
637	1,000	土地稅	1,000	較上年度預算數1,000元，無增減。
637	1,000	一般土地地價稅	1,000	開放校園場地地價稅(收支對列)。
26,058	5,000	房屋稅	5,000	較上年度預算數5,000元，無增減。
26,058	5,000	一般房屋稅	5,000	開放校園場地房屋稅(收支對列)。
720	1,000	消費與行為稅	1,000	較上年度預算數1,000元，無增減。
720	1,000	營業稅	1,000	開放校園場地營業稅(收支對列)。
1,916,112	2,411,000	會費、捐助、補助、分攤、照護、救濟與交流活動費	2,546,000	

臺北市地方教育發展基金－臺北市立復興高級中學

基金用途－高中及高職教育計畫明細表

中華民國112年度

單位：新臺幣元

前年度 決算數	上年度 預算數	科 目	本 年 度 預 算 數	說 明
665,110	1,102,400	捐助、補助與獎助	1,239,200	較上年度預算數1,102,400元，增加136,800元。
665,110	1,100,400	獎助學員生給與	1,237,200	<p>113,000 教科書作業管理學生獎學金等(收支對列)。</p> <p>118,272 教科書作業管理學生工讀金，704小時*168元(收支對列)。</p> <p>141,120 學生音樂比賽學生工讀金，840小時*168元。</p> <p>540,000 各界捐款獎助學金等(接受各界捐款)。</p> <p>10,000 教育關懷獎每校推薦1名學生獎助金。</p> <p>132,000 優秀學生獎學金，66班*2學期*1,000元。</p> <p>35,112 學生甄選學生工讀金，209小時*168元(收支對列)。</p> <p>88,000 班級自治費學生獎勵金等。</p> <p>59,696 學生公費、學生獎勵金等(雜費)(收支對列)。</p>
	2,000	其他捐助、補助與獎助	2,000	學生刊物、營養補助及學校社團補助費等(雜費)(收支對列)。
1,251,002	1,308,600	補貼、獎勵、慰問、照護與救濟	1,306,800	較上年度預算數1,308,600元，減少1,800元。
149,557	153,600	獎勵費用	151,800	<p>28,800 依「臺北市公立高級中等以下學校獎勵教師獎金發給要點」發放之獎勵，8人*3,600元。</p> <p>123,000 敬師獎勵活動費，205人*600元。</p>
1,101,445	1,155,000	其他補貼、獎勵、慰問、照護與救濟	1,155,000	清寒學生餐費補助，105人*200日*55元。
378,955	340,000	其他	337,000	
378,955	340,000	其他支出	337,000	較上年度預算數340,000元，減少3,000元。
378,955	340,000	其他	337,000	<p>12,500 視聽教材及其他雜支等(雜費)(收支對列)。</p> <p>44,000 班級自治費學生活動差旅費及雜支等。</p> <p>10,000 退休人員紀念品，2人*5,000元。</p> <p>162,000 學生參賽差旅費等(體育班業務費)。</p> <p>40,000 學生參賽報名費等(體育班業務費)。</p>

臺北市地方教育發展基金－臺北市立復興高級中學

基金用途－高中及高職教育計畫明細表

中華民國112年度

單位：新臺幣元

前年度 決算數	上年度 預算數	科 目	本 年 度 預 算 數	說 明
			30,000	高中舞蹈班成果發表會舞蹈服裝道具等。
			7,000	輔導活動心理及輔導期刊及視聽教材等。
			31,500	輔導活動購買性向類及興趣測驗等。

臺北市地方教育發展基金－臺北市立復興高級中學

基金用途－一般行政管理計畫明細表

中華民國112年度

單位：新臺幣元

前年度 決算數	上年度 預算數	科 目	本 年 度 預 算 數	說 明
5,039,969	5,378,000	合 計	5,362,000	
669,436	923,000	用人費用	923,000	
669,436	923,000	超時工作報酬	923,000	較上年度預算數923,000元，無增減。
669,436	923,000	加班費	923,000	
			242,000	校園安全校內同仁例假日人力支援。
			681,000	教職員各項業務逾時加班費。
3,823,951	3,822,000	服務費用	3,822,000	
3,294,851	2,424,000	一般服務費	2,424,000	較上年度預算數2,424,000元，無增減。
3,294,851	2,424,000	外包費	2,424,000	
			600,000	消化超額職工15人(技工、工友)業務外包費(依95.5.18日北市教人字第09533725200號函辦理)。
			1,824,000	職工(技工、工友)業務外包費，4人*12月*38,000元(依107.5.15北市教人字第10734513800號函、107.7.11北市教人字第1076019640號函、107.12.19北市教人字第1076076599號函及108.6.4北市教人字第1083050752號函辦理)。
349,100	1,218,000	專業服務費	1,218,000	較上年度預算數1,218,000元，無增減。
22,000	30,000	講課鐘點、稿費、出席審查及查詢費	30,000	學校校外教學等招標案件之專家學者出席費，12人次*2,500元(統籌業務費)。
327,100	1,188,000	其他專業服務費	1,188,000	校園安全機械定點、機動巡邏等保全費用。
180,000	180,000	公共關係費	180,000	較上年度預算數180,000元，無增減。
180,000	180,000	公共關係費	180,000	校長特別費，12月*15,000元。
544,582	631,000	材料及用品費	615,000	
544,582	631,000	用品消耗	615,000	較上年度預算數631,000元，減少16,000元。
503,724	531,000	辦公(事務)用品	515,000	
			200	配合預算編列至千元，增列進位數200元。
			514,800	統籌業務費計算如下：普通班50班、藝才班12班、體育班3班，1,290元*15班*12月=232,200元，810元*15班*12月=145,800元，640元*35班*12月=268,800元，以上合計646,800元，除依實際需求移列出席費30,000元、逾時誤餐餐盒費用100,000元及會費2,000元外，其餘如列數。

臺北市地方教育發展基金－臺北市立復興高級中學

基金用途－一般行政管理計畫明細表

中華民國112年度

單位：新臺幣元

前年度 決算數	上年度 預算數	科 目	本 年 度 預 算 數	說 明
40,858	100,000	其他用品消耗	100,000	辦理行政會議逾時誤餐餐盒費用，1,000人次*100元(統籌業務費)。
2,000	2,000	會費、捐助、補助、分攤、照 護、救濟與交流活動費	2,000	
2,000	2,000	會費	2,000	較上年度預算數2,000元，無增減。
2,000	2,000	職業團體會費	2,000	護理師2人公會會費(統籌業務費)。

臺北市地方教育發展基金－臺北市立復興高級中學

基金用途－建築及設備計畫明細表

中華民國112年度

單位：新臺幣元

前年度 決算數	上年度 預算數	科 目	本 年 度 預 算 數	說 明
28,864,240	9,833,000	合計	15,457,000	
28,864,240	9,833,000	購建固定資產、無形資產及非理財 目的之長期投資	15,457,000	
4,797,655	2,069,000	購建固定資產	8,711,000	
4,797,655	2,069,000	一般建築及設備計畫	8,711,000	
		藝才及資優音樂班設備	500,000	
		購置雜項設備	500,000	
			450,000	新購馬林巴木琴1臺(音樂班)。
			50,000	新購鐘琴1臺(音樂班)。
423,687	593,400	班級設備	135,000	
163,650	28,000	購置機械及設備		
60,000	25,000	購置交通及運輸設備		
200,037	540,400	購置雜項設備	135,000	
			120,000	新購圖書(圖書館)。
			15,000	新購無線吸塵器1臺(家政科)。
86,600	68,000	特殊班設備	100,000	
		購置機械及設備	19,000	
			19,000	新購數位攝影機1臺(藝術組)。
12,600	68,000	購置交通及運輸設備	81,000	
			50,000	新購主動式雙向喇叭1組(戲劇 班)。
			31,000	新購混音機1臺(藝術組)。
74,000		購置雜項設備		
1,131,460	1,407,600	資訊設備	1,801,000	
1,131,460	1,407,600	購置機械及設備	1,801,000	
			918,000	汰換桌上型電腦(含顯示器)，36部*25,500元(電腦專案計 畫)。
			409,000	汰換網路及資訊周邊設備(電 腦專案計畫)。
			102,000	汰換筆記型電腦，4部*25,500 元(電腦專案計畫)。
			372,000	汰換平板電腦，31部*12,000元(電腦專案計畫)。
3,155,908		校園設備		
1,265,646		購置機械及設備		

臺北市地方教育發展基金－臺北市立復興高級中學

基金用途－建築及設備計畫明細表

中華民國112年度

單位：新臺幣元

前年度 決算數	上年度 預算數	科 目	本 年 度 預 算 數	說 明
256,319		購置交通及運輸設備		
1,633,943		購置雜項設備		
		校園廣播系統數位化工程	3,000,000	
		購置交通及運輸設備	2,940,000	
			643,064	新購圖形化IP影音廣播WEB主機1臺(含軟體及安裝)(校園廣播系統數位化)。
			2,267,936	新購網路英聽廣播主機，68臺*33,352元(含軟體及安裝)(校園廣播系統數位化)。
			29,000	新購高功率擴大機1臺(含安裝)(校園廣播系統數位化)。
		購置雜項設備	60,000	
			60,000	新購喇叭，3組*20,000元(校園廣播系統數位化)。
		圖書館整修工程	3,175,000	
		購置雜項設備	3,175,000	
			35,000	新購教師工作桌1張(圖書館整修工程)。
			420,000	新購學生工作桌，7張*60,000元(圖書館整修工程)。
			2,000,000	新購學生自習桌，20張*100,000元(圖書館整修工程)。
			720,000	新購一對一分離式冷氣，12臺*60,000元(圖書館整修工程)。
159,000	36,000	購置無形資產	36,000	
159,000	36,000	一般建築及設備計畫	36,000	
	36,000	資訊設備	36,000	
	36,000	購置電腦軟體	36,000	
			36,000	電腦教學軟體費(電腦專案計畫)。
159,000		校園軟體設備		
159,000		購置電腦軟體		
23,907,585	7,728,000	遞延支出	6,710,000	
23,907,585	7,728,000	一般建築及設備計畫	6,710,000	
		圖書館整修工程	5,070,000	
		遞延修繕房屋建築支出	5,070,000	

臺北市地方教育發展基金－臺北市立復興高級中學

基金用途－建築及設備計畫明細表

中華民國112年度

單位：新臺幣元

前年度 決算數	上年度 預算數	科 目	本 年 度 預 算 數	說 明
			4,503,740	一、施工費。
			476,899	二、委託技術服務費(總包價 法)。
			89,361	三、工程管理費(按施工費約 2%提列)。
		無障礙電梯工程	1,640,000	
		遞延修繕房屋建築支出	1,640,000	
			1,486,854	一、施工費
			123,409	二、委託技術服務費(總包價 法)。
			29,737	三、工程管理費(按施工費2% 提列)。
23,907,585	7,728,000	校園整修工程		
23,075,490	7,728,000	遞延修繕房屋建築支出		
832,095		其他遞延支出		

預 算 參 考 表

臺北市地方教育發展基金－臺北市立復興高級中學

預計平衡表

中華民國112年12月31日

單位：新臺幣千元

110年(前年) 12月31日 決算數	科 目	112年12月31日 預計數	111年12月31日 預計數	比較增減(-)
1,188,279	資產合計	1,188,180	1,187,725	455
1,188,279	資產	1,188,180	1,187,725	455
25,228	流動資產	25,129	24,674	455
23,423	現金	23,324	22,869	455
23,423	銀行存款	23,324	22,869	455
1,806	預付款項	1,806	1,806	
1,806	預付費用	1,806	1,806	
8,576	投資、長期應收款項、貸墊款及準備金	8,576	8,576	
8,576	準備金	8,576	8,576	
3,200	退休及離職準備金	3,200	3,200	
5,376	其他準備金	5,376	5,376	
1,154,475	其他資產	1,154,475	1,154,475	
1,154,475	什項資產	1,154,475	1,154,475	
299	暫付及待結轉帳項	299	299	
1,154,176	代管資產	1,154,176	1,154,176	
1,188,279	負債及基金餘額合計	1,188,180	1,187,725	455
1,177,396	負債	1,177,396	1,177,396	
16,822	流動負債	16,822	16,822	
15,008	應付款項	15,008	15,008	
7,108	應付代收款	7,108	7,108	
4,932	應付費用	4,932	4,932	
2,968	應付工程款	2,968	2,968	
1,814	預收款項	1,814	1,814	
1,814	預收收入	1,814	1,814	
1,160,574	其他負債	1,160,574	1,160,574	
1,160,574	什項負債	1,160,574	1,160,574	
3,198	存入保證金	3,198	3,198	
3,200	應付退休及離職金	3,200	3,200	
1,154,176	應付代管資產	1,154,176	1,154,176	
10,883	基金餘額	10,784	10,329	455
10,883	基金餘額	10,784	10,329	455
10,883	基金餘額	10,784	10,329	455
10,883	累積餘額	10,784	10,329	455

註：1.信託代理與保證資產(負債)前年度決算數0元，上年度預計數0元，本年度預計數0元。2.或有資產(負債)0元。3.本基金自93年度起，本固定項目分開原則，將屬長期固定帳項，包括固定資產446,966,429元、無形資產508,076元及長期債務0元等，另立帳類管理，未納入本表。

臺北市地方教育發展基金

各項費用

中華民國

前年度 決算數	上年度 預算數	計畫別		合計	高中及高職教育計畫
		用途別科目			
409,352,193	387,492,000	合計		404,403,000	383,584,000
346,127,705	348,766,000	用人費用		354,905,000	353,982,000
162,489,815	161,268,000	正式員額薪資		165,216,000	165,216,000
162,072,899	160,896,000	職員薪金		164,844,000	164,844,000
416,916	372,000	工員工資		372,000	372,000
15,042,803	16,083,492	聘僱及兼職人員薪資		15,115,004	15,115,004
4,691,628	4,525,092	聘用人員薪金		4,621,404	4,621,404
10,351,175	11,558,400	兼職人員酬金		10,493,600	10,493,600
2,555,465	3,318,909	超時工作報酬		3,634,760	2,711,760
2,531,465	3,294,909	加班費		3,610,760	2,687,760
24,000	24,000	值班費		24,000	24,000
37,224,611	37,206,141	獎金		40,092,680	40,092,680
16,695,644	16,482,000	考績獎金		18,863,000	18,863,000
20,528,967	20,724,141	年終獎金		21,229,680	21,229,680
105,366,748	110,506,092	退休及卹償金		110,348,040	110,348,040
105,304,876	110,476,332	職員退休及離職金		110,318,280	110,318,280
61,872	29,760	工員退休及離職金		29,760	29,760
23,448,263	20,383,366	福利費		20,498,516	20,498,516
18,282,142	14,705,844	分擔員工保險費		14,811,864	14,811,864
338,850	997,800	傷病醫藥費		747,700	747,700
1,526,168	1,970,136	員工通勤交通費		2,029,104	2,029,104
3,301,103	2,709,586	其他福利費		2,909,848	2,909,848
26,840,421	21,535,000	服務費用		24,776,000	20,954,000
4,459,610	4,305,799	水電費		4,248,647	4,248,647
3,440,572	2,867,000	工作場所電費		3,097,000	3,097,000
685,647	1,081,000	工作場所水費		685,647	685,647
333,391	357,799	氣體費		466,000	466,000
364,734	400,500	郵電費		400,500	400,500
112,629	150,500	郵費		150,500	150,500
251,505	250,000	電話費		250,000	250,000
600		數據通信費			

一臺北市立復興高級中學

彙計表

112年度

單位：新臺幣元

一般行政管理計畫	建築及設備計畫				
5,362,000	15,457,000				
923,000					
923,000					
923,000					
3,822,000					

臺北市地方教育發展基金

各項費用

中華民國

前年度 決算數	上年度 預算數	計畫別		合計	高中及高職教育計畫
		用途別科目			
308,417	224,580	旅運費		484,180	484,180
216,330	207,380	國內旅費		207,380	207,380
92,087	17,200	貨物運費		90,800	90,800
		其他旅運費		186,000	186,000
782,064	639,750	印刷裝訂與廣告費		802,750	802,750
782,064	639,750	印刷及裝訂費		802,750	802,750
4,162,925	3,876,467	修理保養及保固費		4,142,615	4,142,615
1,401,384	400,000	一般房屋修護費		400,000	400,000
15,290	500,000	宿舍修護費		500,000	500,000
295,377	382,400	機械及設備修護費		381,800	381,800
2,450,874	2,594,067	雜項設備修護費		2,860,815	2,860,815
16,250	952	保險費		952	952
16,250	952	其他保險費		952	952
4,099,749	3,367,952	一般服務費		3,363,856	939,856
30,538	19,296	佣金、匯費、經理費及手續費		19,200	19,200
3,663,211	2,932,656	外包費		2,932,656	508,656
406,000	416,000	體育活動費		412,000	412,000
12,466,672	8,539,000	專業服務費		11,152,500	9,934,500
10,171,026	6,627,000	講課鐘點、稿費、出席審查及查詢費		9,110,500	9,080,500
69,680	120,400	委託檢驗(定)試驗認證費		120,400	120,400
362,615	250,000	試務甄選費		250,000	250,000
417,371	20,000	電腦軟體服務費		20,000	20,000
1,445,980	1,521,600	其他專業服務費		1,651,600	463,600
180,000	180,000	公共關係費		180,000	
180,000	180,000	公共關係費		180,000	
5,041,455	4,515,000	材料及用品費		6,283,000	5,668,000
1,299,891	1,454,490	使用材料費		2,138,050	2,138,050
1,299,891	1,454,490	設備零件		2,138,050	2,138,050
3,741,564	3,060,510	用品消耗		4,144,950	3,529,950
503,724	613,488	辦公(事務)用品		1,533,068	1,018,068
12,485	40,000	報章雜誌		30,950	30,950

一 臺北市立復興高級中學

彙計表

112年度

單位：新臺幣元

一般行政管理計畫	建築及設備計畫				
<p>2,424,000</p> <p>2,424,000</p> <p>1,218,000</p> <p>30,000</p> <p>1,188,000</p> <p>180,000</p> <p>180,000</p> <p>615,000</p> <p>615,000</p> <p>515,000</p>					

臺北市地方教育發展基金

各項費用

中華民國

前年度 決算數	上年度 預算數	計畫別		合計	高中及高職教育計畫
		用途別科目			
75,000	75,000	農業與園藝用品及環境美化費		75,000	75,000
168,869	250,000	化學藥劑與實驗用品		250,000	250,000
10,653	51,000	醫療用品(非醫療院所使用)		50,000	50,000
2,970,833	2,031,022	其他用品消耗		2,205,932	2,105,932
153,890	83,000	租金、償債、利息及相關手續費		90,000	90,000
25,000		房租			
25,000		一般房屋租金			
65,760	20,120	交通及運輸設備租金		20,000	20,000
65,760	20,120	車租		20,000	20,000
63,130	62,880	雜項設備租金		70,000	70,000
63,130	62,880	雜項設備租金		70,000	70,000
28,864,240	9,833,000	購建固定資產、無形資產及非理財目的 之長期投資		15,457,000	
4,797,655	2,069,000	購建固定資產		8,711,000	
2,560,756	1,435,600	購置機械及設備		1,820,000	
328,919	93,000	購置交通及運輸設備		3,021,000	
1,907,980	540,400	購置雜項設備		3,870,000	
159,000	36,000	購置無形資產		36,000	
159,000	36,000	購置電腦軟體		36,000	
23,907,585	7,728,000	遞延支出		6,710,000	
23,075,490	7,728,000	遞延修繕房屋建築支出		6,710,000	
832,095		其他遞延支出			
27,415	7,000	稅捐及規費(強制費)		7,000	7,000
637	1,000	土地稅		1,000	1,000
637	1,000	一般土地地價稅		1,000	1,000
26,058	5,000	房屋稅		5,000	5,000
26,058	5,000	一般房屋稅		5,000	5,000
720	1,000	消費與行為稅		1,000	1,000
720	1,000	營業稅		1,000	1,000
1,918,112	2,413,000	會費、捐助、補助、分攤、照護、救濟 與交流活動費		2,548,000	2,546,000
2,000	2,000	會費		2,000	
2,000	2,000	職業團體會費		2,000	

一 臺北市立復興高級中學

彙計表

112年度

單位：新臺幣元

一般行政管理計畫	建築及設備計畫				
100,000	15,457,000				
	8,711,000				
	1,820,000				
	3,021,000				
	3,870,000				
	36,000				
	36,000				
	6,710,000				
	6,710,000				
2,000					
2,000					
2,000					

臺北市地方教育發展基金

各項費用

中華民國

前年度 決算數	上年度 預算數	計畫別	合計	高中及高職教育計 畫
		用途別科目		
665,110	1,102,400	捐助、補助與獎助	1,239,200	1,239,200
665,110	1,100,400	獎助學員生給與	1,237,200	1,237,200
	2,000	其他捐助、補助與獎助	2,000	2,000
1,251,002	1,308,600	補貼、獎勵、慰問、照護與救濟	1,306,800	1,306,800
149,557	153,600	獎勵費用	151,800	151,800
1,101,445	1,155,000	其他補貼、獎勵、慰問、照護與救濟	1,155,000	1,155,000
378,955	340,000	其他	337,000	337,000
378,955	340,000	其他支出	337,000	337,000
378,955	340,000	其他	337,000	337,000

一臺北市立復興高級中學

彙計表

112年度

單位：新臺幣元

一般行政管理計畫	建築及設備計畫				

臺北市地方教育發展基金－臺北市立復興高級中學

員工人數彙計表

中華民國112年度

單位：人

計 畫 及 項 目	上年度最高可 進用員額數	本年度 增減(-)數	本年度最高可 進用員額數	說 明
合計	208	-3	205	
高中及高職教育計畫部分	208	-3	205	
職員	197	-3	194	
技工	1		1	
聘用	10		10	

註：1.本表約僱、聘用係指奉准有案之約聘僱人員。

2.外包費編列救生員1人、工友外包4人及消化超額工友15人外包費等，計293萬2,656元。

本 頁 空 白

臺北市地方教育發展基金

用人費用

中華民國

計畫及項目	合計	正式 員額 薪資	聘僱 人員 薪資	超時 工作 報酬	津貼	獎 金		
						年終獎金	考績獎金	其他
合計	354,905,000	165,216,000	4,621,404	3,634,760		21,229,680	18,863,000	
高中及高職 教育計畫	353,982,000	165,216,000	4,621,404	2,711,760		21,229,680	18,863,000	
正式人員	245,138,324	165,216,000		2,696,960		20,652,000	18,863,000	
聘僱人員	6,274,076		4,621,404	14,800		577,680		
兼任人員	10,493,600							
其他人員	92,076,000							
一般行政管 理計畫	923,000			923,000				
正式人員	923,000			923,000				

註：1.本表兼任人員用人費用，係學校教職員兼課或請假代課鐘點費。

2.外包費編列救生員1人、工友外包4人及消化超額工友15人外包費等，計293萬2,656元。

—臺北市立復興高級中學

彙計表

112年度

單位：新臺幣元

退休及卹償金		資遣費	福 利 費					提繳費	兼任 人員 用人 費用
退休金	卹償金		分擔 保險費	傷病 醫藥費	提撥 福利金	員工通勤 交通費	其他		
110,348,040			14,811,864	747,700		2,029,104	2,909,848		10,493,600
110,348,040			14,811,864	747,700		2,029,104	2,909,848		10,493,600
18,150,720			14,204,112	747,700		2,013,984	2,593,848		
277,320			607,752			15,120	160,000		
91,920,000							156,000		10,493,600

臺北市地方教育發展基金

聘用及約僱

中華民國

區分及職稱	人數	擔任工作	聘用或約僱 起訖期間	薪點	年需經費
合計	10				6,258,956
聘用人員小計	10				6,258,956
專業人員	10				6,258,956
聘用人員(408)	1	專任輔導人員	112/1/1-112/12/31	408	866,813
聘用人員(296)	9	學務創新人員	112/1/1-112/12/31	296	5,392,143

—臺北市立復興高級中學

人員明細表

112年度

單位：新臺幣元

小計	月 支			經費來源 及其科目
	折合 金額	勞保 保險費	健康 保險費	
52,918	52,918			高中及高職教育計畫
36,911	36,911			高中及高職教育計畫

臺北市地方教育發展基金－臺北市立復興高級中學

單位（或計畫）成本分析表

中華民國112年度

單位：新臺幣千元

計畫別	單位	單位成本(元)或 平均利(費)率	數量	預算數	說明
合計				404,403	
高中及高職教育計畫				383,584	
一般行政管理計畫				5,362	
建築及設備計畫				15,457	

臺北市地方教育發展基金－臺北市立復興高級中學

5年來主要業務計畫分析表

中華民國112年度

單位：新臺幣千元

年度及項目	單位	數量	單位成本(元)或 平均利(費)率	金額	說明
(本)年度預算數					
高中及高職教育計畫				383,584	
(上)年度預算數					
高中及高職教育計畫				372,281	
(前)年度決算數					
高中及高職教育計畫				375,448	
(109)年度決算數					
高中及高職教育計畫				353,511	
(108)年度決算數					
高中及高職教育計畫				357,848	

臺北市地方教育發展基金－臺北市立復興高級中學

資本資產明細表

中華民國112年度

單位：新臺幣千元

項 目	取得成本 (期初餘額)	以前年度 累計折舊/ 長期投資 評 價	本 年 度 變 動				本年度累計折 舊/長期投資 評價變動數	期末餘額	
			增加		減少				主要增減 原因說明
			金額	類型	金額	類型			
合計	669,359	209,621	8,747		114		20,896	447,475	
土地	54,713							54,713	
土地改良物	907	898						9	
房屋及建築	443,574	69,788					7,984	365,802	
機械及設備	81,748	61,297	1,820	增置			8,485	13,787	
交通及運輸 設備	16,509	15,543	3,021	增置			664	3,323	
雜項設備	71,320	62,095	3,870	增置			3,763	9,332	
電腦軟體	586		36	增置	114	無形資 產攤銷		508	