

中華民國 112 年度

4-0501555

臺北市總預算

臺北市政府教育局主管

臺北市地方教育發展基金

臺北市文山區萬興國民小學附屬單位預算之分預算

(特別收入基金)

臺北市文山區萬興國民小學編

臺北市地方教育發展基金－臺北市文山區萬興國民小學

目次

中華民國112年度

一、財務摘要	第 1 頁
二、業務計畫及預算概要	第 3 -12 頁
三、預算主要表	
(一) 基金來源、用途及餘絀預計表	第 13 頁
(二) 現金流量預計表	第 14 頁
四、預算明細表	
(一) 基金來源－服務收入明細表	第 15 頁
(二) 基金來源－財產處分收入明細表	第 16 頁
(三) 基金來源－租金收入明細表	第 17 頁
(四) 基金來源－權利金收入明細表	第 18 頁
(五) 基金來源－其他財產收入明細表	第 19 頁
(六) 基金來源－公庫撥款收入明細表	第 20 頁
(七) 基金來源－學雜費收入明細表	第 21 頁
(八) 基金來源－雜項收入明細表	第 22 頁
(九) 基金用途－國民教育計畫明細表	第 23 -31 頁
(十) 基金用途－學前教育計畫明細表	第 32 頁
(十一) 基金用途－一般行政管理計畫明細表	第 33 -34 頁
(十二) 基金用途－建築及設備計畫明細表	第 35 -36 頁
五、預算參考表	
(一) 預計平衡表	第 37 頁
(二) 各項費用彙計表	第 38 -43 頁
(三) 員工人數彙計表	第 44 頁
(四) 用人費用彙計表	第 46 -47 頁

臺北市地方教育發展基金－臺北市文山區萬興國民小學

目 次

中華民國112年度

(五) 單位（或計畫）成本分析表	第 48	頁
(六) 5年來主要業務計畫分析表	第 49	頁
(七) 資本資產明細表	第 50	頁

臺北市地方教育發展基金－臺北市文山區萬興國民小學

財務摘要

中華民國112年度

單位：新臺幣千元

項 目	本 年 度	上 年 度	比較增減數	%
經營成績：				
基金來源	124,396	112,641	11,755	10.44
基金用途	124,076	117,521	6,555	5.58
賸餘(短絀)	320	-4,880	5,200	--
餘絀情形：				
基金餘額	2,038	1,718	320	18.63
現金流量(註)：				
現金及約當現金之淨增(減)	320	-4,880	5,200	--

附註：現金流量係採現金及約當現金基礎，包括現金及自投資日起3個月內到期或清償之債權證券。

本 頁 空 白

業務計畫及預算概要

臺北市地方教育發展基金－臺北市文山區萬興國民小學

業務計畫及預算概要

中華民國 112 年度

壹、基金概況

一、設立宗旨及願景：

- (一) 本校遵照憲法第 158 條及 160 條規定，教育文化應發展國民之民族精神、自治精神，國民道德與健全體格、科學及生活智能，以培養八大學習領域及十大基本能力。
- (二) 本校自 91 年度起依教育經費編列與管理法第 13 條規定設置「臺北市地方教育發展基金」，以促進教育健全發展，提昇教育經費運用績效。
- (三) 本校依據學校願景「鄉土心、萬興情、世界觀」與理念「自發、互動、共好」，以「文山風情」、「多采校園」、「大千世界」為主軸，培養學生自信成長、積極學習、創意思考的態度；和諧互動、溝通分享的特質；科技運用、終身學習的能力，建立其創意思考、卓越創新與世界接軌的核心價值。

二、施政重點：

- (一) 開啟多元智慧：尊重每個學生獨特的個性，以多元智慧的觀點協助他找到生命的亮點，肯定天生我才必有用，能知於學，樂於學。
- (二) 培養生活能力：培養學生帶得走的公民關鍵能力，強化自我管理、閱讀理解、理性批判、問題解決、奉獻服務、溝通表達等核心素養。
- (三) 蘊育人文情懷：在溫馨開放的校園文化中，孕育人文情懷，學會尊重、包容；建構生命的價值、完成人性的開展。
- (四) 建置溫馨民主的校園文化：
 1. 以參與式管理、落實行政、教師會、家長會三者的良性互動。
 2. 以學生第一，教學優先的觀念提昇行政服務效率。
 3. 放下威權心態，開啟校園民主之風氣。
- (五) 推動適性教學：
 1. 落實校本課程理念，採多元化、活潑化的教學及評量。
 2. 運用校內、外資源，加強多元學習能力。
 3. 關懷相對弱勢學生之教學及輔導。
 4. 推動行動學習，充實學生運用資訊之知能，並提昇教師運用學習載具教學之能力。

臺北市地方教育發展基金－臺北市文山區萬興國民小學

業務計畫及預算概要

中華民國 112 年度

(六) 辦理發展性的訓輔活動：

1. 辦理各項活動、競賽及展演。
2. 推動校內外學習服務。
3. 發展績優社團及校隊，如口琴、游泳、桌球及舞蹈等。
4. 加強新興領域教育的辦理，並融入各科教學以收成效。

三、組織概況：

本校設置校長 1 人，綜理全校校務，下設教務處、學生事務處、總務處、輔導室、會計室、人事室及幼兒園等單位。

內部分層業務如下：

(一) 教務處：秉承校長之命，辦理全校教務事項。

1. 教學組：掌理課程編排、課業考查、學藝競賽、教學研究、教師進修、差假教師調代課及缺補課之查核等事項。
2. 註冊組：掌理註冊、編班、轉學、學籍保管、各項獎助學金補助及成績考查等有關學籍事項。
3. 設備組：掌理教科書編選、教學用具之管理、保管及出版學校刊物等事項。
4. 資訊組：掌理電腦設備及區域網路之管理、保管等事項。

(二) 學生事務處：秉承校長之命，辦理全校學生事務事項。

1. 訓育組：掌理訓育計畫之擬定及辦理各類訓育等活動。
2. 體育組：掌理學生體育活動、體格鍛鍊等事項。
3. 生教組：掌理學生日常生活常規，辦理交通導護各項事項。
4. 衛生組：掌理健康檢查，個人及環境衛生檢查、保健等事項。

(三) 總務處：秉承校長之命，辦理全校總務事項。

1. 事務組：掌理校舍、校具、財產、物品採購保管、工程發包、監工及驗收。
2. 文書組：掌理文件收發登錄、撰擬繕校、典守學校印信、檔案保管、整理各項會議紀錄及校史等事項。
3. 出納組：掌理現金、零用金、票據、契約之保管等收支事項，辦理員工薪津發放及各項扣繳單據證明等。

(四) 輔導室：秉承校長之命，辦理全校學生學習輔導、生活輔導、生

臺北市地方教育發展基金 - 臺北市文山區萬興國民小學

業務計畫及預算概要

中華民國 112 年度

涯輔導等事項。

1.輔導組：掌理學生個案建立、學習輔導、生活輔導、生涯輔導及兩性教育、親職教育等事項。

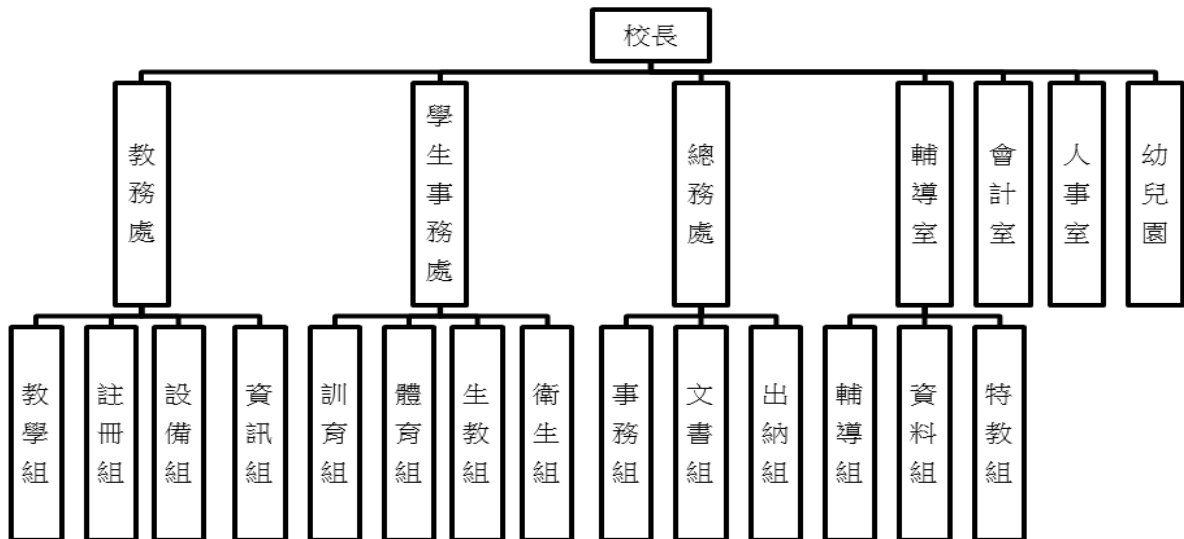
2.資料組：辦理輔導資料搜集建檔、組訓愛心家長、實施測驗、社區人力整合、出版親職刊物等事項。

3.特教組：擬訂特殊教育計畫章則、親師輔導諮詢、特教班甄選鑑別、實施各項診斷測驗、特教兒童追蹤輔導等事項。

(五)會計室：秉承上級主計機關之監督與指導，並受校長之指揮，依法辦理歲計、會計、統計等事項。

(六)人事室：秉承上級人事機關之監督與指導，並受校長之指揮，依法辦理人事管理查核等事項。

(七)幼兒園：秉承校長之命，綜理園務、規劃幼兒教學、保育、環境與各項措施。



臺北市地方教育發展基金－臺北市文山區萬興國民小學

業務計畫及預算概要

中華民國 112 年度

四、基金歸類及屬性：

本校地方教育發展基金依據教育經費編列與管理法第 13 條規定設置，本基金為預算法第 4 條第 1 項第 2 款第 5 目所定之特別收入基金，以本府教育局為管理機關。

貳、業務計畫

一、基金來源：

單位：新臺幣千元

業務計畫	本年度預算數	實施內容
勞務收入	174	本年度預計收取暑期游泳訓練班及教師甄選報名費等收入。
財產收入	1,548	本年度預計辦理財產報廢變賣之殘值收入、運動設施場館委外營運之租金及權利金收入、教職員工停車收入及校園場地開放收入等。
政府撥入收入	120,036	本年度預計由公庫撥入數。
教學收入	1,183	本年度預計收取幼兒園學生之學雜費收入。
其他收入	1,455	本年度預計收取數位學生證補卡及廠商履約逾期罰款等收入。

二、基金用途：

單位：新臺幣千元

業務計畫	本年度預算數	實施內容
國民教育計畫	117,070	本年度預計辦理教學事項為： 1.各項教學、學生事務、圖書及輔導等業務。 2.新購運動器材、教具及圖書等各科教學設備，充實各科教材及用具。 3.革新教學方法，提高教學效能。 4.辦理暑期泳訓班、教師甄選、指定活動等項目。
學前教育計畫	170	本年度預計辦理教學事項為：

臺北市地方教育發展基金 - 臺北市文山區萬興國民小學

業務計畫及預算概要

中華民國 112 年度

			1.幼兒園各項教學及活動。 2.新購教學用品，革新教學方法，提高教學效能。 3.辦理幼兒園各項活動，鍛鍊幼兒強健的身體，增進幼兒各項生活智能。
一般行政管理計畫	2,149		本年度預計辦理事項為： 1.綜理學校總務、人事、會計等業務。 2.配合校務推動行政處室支援工作，進而增進校務運作。
建築及設備計畫	4,687		本年度預計辦理事項為： 1.購置教學所需教學設備及改善教學環境。 2.辦理活動中心雨水回收系統修繕工程。

參、預算概要

一、基金來源及用途之預計：

(一) 本年度基金來源：

服務收入 17 萬 4 千元、財產處分收入 3 萬元、租金收入 20 萬 7 千元、權利金收入 120 萬元、其他財產收入 11 萬 1 千元、公庫撥款收入 1 億 2,003 萬 6 千元、學雜費收入 118 萬 3 千元、雜項收入 145 萬 5 千元，本年度基金來源 1 億 2,439 萬 6 千元，較上年度預算數 1 億 1,264 萬 1 千元，增加 1,175 萬 5 千元，約 10.44%，主要係公庫撥款收入增編所致。

(二) 本年度基金用途：

國民教育計畫 1 億 1,707 萬元，學前教育計畫 17 萬元，一般行政管理計畫 214 萬 9 千元，建築及設備計畫 468 萬 7 千元，本年度基金用途 1 億 2,407 萬 6 千元，較上年度預算數 1 億 1,752 萬 1 千元，增加 655 萬 5 千元，約 5.58%，主要係配合 111 年度全國軍公教人員調薪政策，增編用人費用所致。

二、基金餘絀之預計：

本年度基金來源及用途相抵後，賸餘 32 萬元，較上年度預算數差短 488

臺北市地方教育發展基金－臺北市文山區萬興國民小學

業務計畫及預算概要

中華民國 112 年度

萬元，增加 520 萬元，備供以後年度財源。

三、現金流量之預計：

本年度業務活動淨現金流入 32 萬元。

四、補辦預算事項：詳補辦預算明細表

(一) 固定資產之建設改良擴充 204 萬 3 千元

1. 110 年度教育部補助公立國民中小學午餐廚房精進計畫經費 186 萬 3 千元。
2. 110 年度教育部補助國民中小學部分領域課程雙語教學計畫經費 3 萬元。
3. 110 年度教育部補助國民小學身心障礙資源班教學相關設備計畫經費 5 萬 4 千元。
4. 110 年度教育局補助行動學習智慧教學計畫，急需購置平板電腦，所需經費擬由教育局基金餘額支應 9 萬 6 千元。

肆、以前年度計畫實施成果概述：

一、前（110）年度計畫實施成果概述：

業務計畫	實施概況	實施成果
勞務收入	本年度預計收取暑期游泳訓練班及教師甄選報名費等收入。	本年度已收取教師甄選報名費 2 千元。
財產收入	本年度預計辦理財產報廢變賣之殘值收入、運動設施場館委外營運之租金及權利金收入、教職員工停車收入及校園場地開放收入等。	本年度已收取財產報廢變賣殘值收入 5 萬 6 千元、辦理運動設施場館委外營運收取租金及權利金收入 85 萬 8 千元、教職員工停車收入 7 萬 3 千元、校園場地開放收入 1 千元。
政府撥入收入	本年度預計由公庫撥入數。	本年度已收取公庫撥入數 1 億 1,381 萬元及教育部之

臺北市地方教育發展基金 - 臺北市文山區萬興國民小學

業務計畫及預算概要

中華民國 112 年度

		補助計畫 188 萬 6 千元。
教學收入	本年度預計收取幼兒園學生之學雜費收入。	本年度已收取幼兒園學生之學雜費收入 119 萬 4 千元。
其他收入	本年度預計收取數位學生證補卡、學生到離校簡訊及廠商履約逾期罰款等收入。	本年度已收取數位學生證補卡、學生到離校簡訊及廠商履約逾期罰款等收入 156 萬 3 千元。
國民教育計畫	<p>本年度預計辦理教學事項為：</p> <ol style="list-style-type: none"> 1.各項教學、學生事務、圖書及輔導等業務。 2.新購運動器材、教具及圖書等各科教學設備，充實各科教材及用具。 3.革新教學方法，提高教學效能。 4.辦理暑期泳訓班、教師甄選、指定活動等項目。 	<ol style="list-style-type: none"> 1.因應 12 年國教新課綱之理念，以適性揚才終身學習之願景、自發互動共好之理念為依歸，辦理各項體育活動、多元社團、兒童節及深耕閱讀等主題活動。 2.辦理英語兩班三組、沉浸式英語融入美勞及城鄉共學等實驗課程。 3.發展結合社區資源，豐富生動的校訂課程，透過活動設計結合領域教學與重大議題之主題課程，以增加學生學習興趣與效能，以達成預期目標。
學前教育計畫	<p>本年度預計辦理教學事項為：</p> <ol style="list-style-type: none"> 1.幼兒園各項教學及活動。 2.新購教學用品，革新教學方法，提高教學效能。 3.辦理幼兒園各項活動，鍛鍊幼兒強健的身體，增進幼兒各項生活智能。 	<ol style="list-style-type: none"> 1.透過加強教室環境清潔與消毒，打造讓孩子安心成長及健康學習的環境。 2.辦理每周戶外教育課程，鍛鍊幼兒強健的身體，以達成預期目標。
一般行政管理計畫	<p>本年度預計辦理事項為：</p> <ol style="list-style-type: none"> 1.綜理學校總務、人事、會計等業務。 2.配合校務推動行政處室支援工作，進而增進校務 	綜理學校總務、人事、會計等業務，並配合校務推動行政處室支援工作，進而增進校務運作，以達成

臺北市地方教育發展基金 - 臺北市文山區萬興國民小學

業務計畫及預算概要

中華民國 112 年度

	運作。	預期目標。
建築及設備計畫	本年度預計辦理事項為： 1.購置教學所需教學設備及改善教學環境。 2.辦理空橋欄杆及活動中心樓梯欄杆整修工程。	1.購置各學科教學課程所需教學設備及行政設備。 2.辦理空橋欄杆及活動中心樓梯欄杆整修工程，已順利完工，達成預期目標。

二、上年度已過期間（111 年 1 月 1 日至 5 月 31 日止）計畫實施成果概述：

業務計畫	實施概況	實施成果
勞務收入	本年度截至 5 月 31 日止預計收取暑期游泳訓練班及教師甄選報名費等收入。	本年度截至 5 月 31 日止尚未收取暑期游泳訓練班及教師甄選報名費。
財產收入	本年度截至 5 月 31 日止預計辦理財產報廢變賣之殘值收入、運動設施場館委外營運之租金及權利金收入、教職員工停車收入及校園場地開放收入等。	本年度截至 5 月 31 日止已收取辦理運動設施場館委外營運收取租金及權利金收入 34 萬 4 千元、教職員工停車收入 4 萬 6 千元。
政府撥入收入	本年度截至 5 月 31 日止預計公庫撥入數。	本年度截至 5 月 31 日止已收取公庫撥入數 5,310 萬 1 千元及教育部之補助計畫 145 萬 4 千元。
教學收入	本年度截至 5 月 31 日止預計收取幼兒園學生之學雜費收入。	本年度截至 5 月 31 日止已收取幼兒園學生之學雜費 59 萬 7 千元。
其他收入	本年度截至 5 月 31 日止預計收取數位學生證補卡、學生到離校簡訊及廠商履約逾期罰款等收入。	本年度截至 5 月 31 日止已收取數位學生證補卡及廠商履約逾期罰款等收入 7 萬 6 千元。
國民教育計畫	本年度截至 5 月 31 日止預計辦理教學事項為： 1.各項教學、學生事務、圖書及輔導等業務。 2.新購運動器材、教具及圖書等各科教學設備，充實	1.因應 12 年國教新課綱之理念，以適性揚才終身學習之願景、自發互動共好之理念為依歸，辦理各項體育活動、多元社團、兒

臺北市地方教育發展基金 - 臺北市文山區萬興國民小學

業務計畫及預算概要

中華民國 112 年度

	各科教材及用具。 3.革新教學方法，提高教學效能。 4.辦理暑期泳訓班、教師甄選、指定活動等項目。	童節及深耕閱讀等主題活動。 2.辦理雙語教學融入美勞及體育課程暨推動城鄉共學等實驗課程。 3.發展結合社區資源，豐富生動的校訂課程，透過活動設計結合領域教學與重大議題之主題課程，以增加學生學習興趣與效能，以達成預期目標。
學前教育計畫	本年度截至 5 月 31 日止預計辦理教學事項為： 1.幼兒園各項教學及活動。 2.新購教學用品，革新教學方法，提高教學效能。 3.辦理幼兒園各項活動，鍛鍊幼兒強健的身體，增進幼兒各項生活智能。	1.透過加強教室環境清潔與消毒，打造讓孩子安心成長及健康學習的環境。 2.廣續辦理每周戶外教育課程，鍛鍊幼兒強健的身體，以達成預期目標。
一般行政管理計畫	本年度截至 5 月 31 日止預計辦理事項為： 1.綜理學校總務、人事、會計等業務。 2.配合校務推動行政處室支援工作，進而增進校務運作。	持續辦理學校總務、人事、會計等業務，並配合校務推動行政處室支援工作，進而增進校務運作，以達成預期目標。
建築及設備計畫	本年度截至 5 月 31 日止預計辦理事項為：購置教學所需設備及改善教學環境並辦理教學大樓緊急電源改善工程及行政大樓外牆整修工程，改善教學環境，增進教學效能，並提高行政效率。	1.辦理購置各學科教學課程所需教學設備招標作業。 2.辦理教學大樓緊急電源改善工程及行政大樓外牆整修工程招標作業，皆已完成招標程序，依契約期程施工進行中，以期改善校園教學環境，進而達成預期目標。

臺北市地方教育發展基金－臺北市文山區萬興國民小學

補辦預算明細表

中華民國112年度

單位：新臺幣元

項 目	金額	辦理年度	說 明
合計	2,043,000		
固定資產之建設改良擴充	2,043,000		
購置機械及設備	200,000	110	
平板電腦(10.2吋)	96,000		教育局補助行動學習智慧教學計畫，急需購置平板電腦，所需經費擬由教育局基金餘額支應。
無線網路基地台	20,000		教育部補助公立國民中小學午餐廚房精進計畫經費。
NDI雲台攝影機(含無線麥克風)	30,000		教育部補助國民中小學部分領域課程雙語教學計畫經費。
全平面電容式觸控螢幕(55吋)	54,000		教育部補助國民小學身心障礙資源班教學相關設備計畫經費。
購置雜項設備	1,843,000	110	
冷凍庫	78,000		教育部補助公立國民中小學午餐廚房精進計畫經費。
冷藏櫃	83,000		教育部補助公立國民中小學午餐廚房精進計畫經費。
蒸飯庫專用層架	110,000		教育部補助公立國民中小學午餐廚房精進計畫經費。
蒸飯庫上方排煙系統	84,000		教育部補助公立國民中小學午餐廚房精進計畫經費。
辦公室不鏽鋼門	40,000		教育部補助公立國民中小學午餐廚房精進計畫經費。
餐具消毒櫃	150,000		教育部補助公立國民中小學午餐廚房精進計畫經費。
多功能蒸烤箱	546,000		教育部補助公立國民中小學午餐廚房精進計畫經費。
橫拉式電動門	67,000		教育部補助公立國民中小學午餐廚房精進計畫經費。
蒸飯庫	349,000		教育部補助公立國民中小學午餐廚房精進計畫經費。
空氣浴塵室	336,000		教育部補助公立國民中小學午餐廚房精進計畫經費。

備註：各基金依預算法第88條規定補辦預算，應確係不及編入年度預算，且因經營環境發生重大變遷或正常業務(含執行中央補助款項目)之確實需要，並經主管機關核轉本府核准先行辦理者；不具急迫性之事項，仍應儘可能納入預算辦理。

預算主要表

臺北市地方教育發展基金－臺北市文山區萬興國民小學

基金來源、用途及餘絀預計表

中華民國112年度

單位：新臺幣千元

前年度決算數	項 目	本年度預算數	上年度預算數	比較增減（－）
119,444	基金來源	124,396	112,641	11,755
2	勞務收入	174	174	
2	服務收入	174	174	
988	財產收入	1,548	1,518	30
56	財產處分收入	30	14	16
128	租金收入	207	207	
730	權利金收入	1,200	1,200	
	利息收入			
74	其他財產收入	111	97	14
115,697	政府撥入收入	120,036	108,615	11,421
113,810	公庫撥款收入	120,036	108,615	11,421
1,886	政府其他撥入收入			
1,194	教學收入	1,183	1,183	
1,194	學雜費收入	1,183	1,183	
1,563	其他收入	1,455	1,151	304
1,563	雜項收入	1,455	1,151	304
121,211	基金用途	124,076	117,521	6,555
112,953	國民教育計畫	117,070	111,191	5,879
674	學前教育計畫	170	191	-21
1,931	一般行政管理計畫	2,149	2,122	27
5,653	建築及設備計畫	4,687	4,017	670
-1,767	本期賸餘(短絀)	320	-4,880	5,200
8,365	期初基金餘額	1,718	6,157	-4,439
6,598	期末基金餘額	2,038	1,277	761

註：前年度決算數細數之和與總數或略有出入，係四捨五入關係，以下各表同。

臺北市地方教育發展基金－臺北市文山區萬興國民小學

現金流量預計表

中華民國112年度

單位：新臺幣千元

項 目	本 預	年 算	度 數	說 明
業務活動之現金流量				
本期賸餘(短絀)			320	
業務活動之淨現金流入(流出)			320	
其他活動之現金流量				
其他活動之淨現金流入(流出)				
現金及約當現金之淨增(淨減)			320	
期初現金及約當現金			7,927	
期末現金及約當現金			8,247	

註：本表係採現金及約當現金基礎，包括現金及自投資日起3個月內到期或清償之債權證券。

預算明細表

臺北市地方教育發展基金－臺北市文山區萬興國民小學

基金來源－服務收入明細表

中華民國112年度

單位：新臺幣元

科 目	單 位	本 年 度 預 算 數			說 明
		數量 業務量	利(費)率	金 額	
合計				174,000	
服務收入				174,000	較上年度預算數174,000元，無增減。
	人次	240	700	168,000	暑期游泳訓練班報名費收入(收支對列)。
	人次	20	300	6,000	教師甄選報名費收入。

臺北市地方教育發展基金－臺北市文山區萬興國民小學

基金來源－財產處分收入明細表

中華民國112年度

單位：新臺幣元

科目	單位	本年度預算數			說明
		數量 業務量	利(費)率	金額	
合計				30,000	
財產處分收入	年	1	30,000	30,000	較上年度預算數14,000元，增加16,000元。 財產報廢出售廢品收入。

臺北市地方教育發展基金－臺北市文山區萬興國民小學

基金來源－租金收入明細表

中華民國112年度

單位：新臺幣元

科 目	單位	本 年 度 預 算 數			說 明
		數量 業務量	利(費)率	金 額	
合計				207,000	
租金收入	年	1	207,000	207,000	較上年度預算數207,000元，無增減。 活動中心營運移轉案土地租金收入。

臺北市地方教育發展基金－臺北市文山區萬興國民小學

基金來源－權利金收入明細表

中華民國112年度

單位：新臺幣元

科 目	單位	本 年 度 預 算 數			說 明
		數量 業務量	利(費)率	金 額	
合計				1,200,000	
權利金收入	年	1	1,200,000	1,200,000	較上年度預算數1,200,000元，無增減。 運動設施場館委外營運權利金收入(收支對列)。

臺北市地方教育發展基金－臺北市文山區萬興國民小學

基金來源－其他財產收入明細表

中華民國112年度

單位：新臺幣元

科 目	單位	本 年 度 預 算 數			說 明
		數量 業務量	利(費)率	金 額	
合計				111,000	
其他財產收入				111,000	較上年度預算數97,000元，增加14,000元。
	年	1	17,400	17,400	校園場地開放使用費(收支對列)。
	人次	65	1,440	93,600	教職員工停車收入(收支對列)。

臺北市地方教育發展基金－臺北市文山區萬興國民小學

基金來源－公庫撥款收入明細表

中華民國112年度

單位：新臺幣元

科 目	單位	本 年 度 預 算 數			說 明
		數量 業務量	利(費)率	金 額	
合計				120,036,000	
公庫撥款收入	年	1	120,036,000	120,036,000 120,036,000	較上年度預算數108,615,000元，增加11,421,000元。 市府補助款。

臺北市地方教育發展基金－臺北市文山區萬興國民小學

基金來源－學雜費收入明細表

中華民國112年度

單位：新臺幣元

科 目	單 位	本 年 度 預 算 數			說 明
		數量 業務量	利(費)率	金 額	
合計				1,183,000	
學雜費收入				1,183,000	較上年度預算數1,183,000元，無增減。
	人、學期	57x2	2,955	336,870	幼兒園全日班雜費收入預估學生57人。
	人、學期	57x2	7,000	798,000	幼兒園全日班學費收入預估學生57人。
	人、學期	3x2	2,745	16,470	幼兒園半日班雜費收入預估學生3人。
	人、學期	3x2	5,150	30,900	幼兒園半日班學費收入預估學生3人。
	年	1	760	760	配合預算編列至千元，增列進位數760元。

臺北市地方教育發展基金－臺北市文山區萬興國民小學

基金來源－雜項收入明細表

中華民國112年度

單位：新臺幣元

科 目	單位	本 年 度 預 算 數			說 明
		數量 業務量	利(費)率	金 額	
合計				1,455,000	
雜項收入				1,455,000	較上年度預算數1,151,000元，增加304,000元。
	年	1	15,000	15,000	數位學生證補卡收入。
	年	1	25,000	25,000	學生到離校簡訊收入。
	年	1	200,000	200,000	運動設施場館委外營運收入。
	年	1	1,215,000	1,215,000	罰款等其他雜項收入。

臺北市地方教育發展基金－臺北市文山區萬興國民小學

基金用途－國民教育計畫明細表

中華民國112年度

單位：新臺幣元

前年度 決算數	上年度 預算數	科 目	本 年 度 預 算 數	說 明
112,952,993	111,191,390	合計	117,070,000	
105,462,583	103,866,390	用人費用	108,809,000	
65,174,544	64,453,860	正式員額薪資	67,669,860	較上年度預算數64,453,860元，增加3,216,000元。
63,417,988	62,773,860	職員薪金	65,977,860	
			58,020,000	教師57人及職員10人薪金(詳用人費用彙計表)(含教育部補助導師費360,000元)(教育部補助專任輔導教師640,000元)。
			4,165,860	教職員5人薪金(詳用人費用彙計表)。
			3,792,000	教師4人薪金(詳用人費用彙計表)(含教育部補助導師費24,000元)。
1,159,856	1,140,000	工員工資	1,152,000	
			768,000	工員2人工資(詳用人費用彙計表)。
			384,000	廚工1人工資(詳用人費用彙計表)。
596,700	540,000	警餉	540,000	校警1人薪金(詳用人費用彙計表)。
774,681	675,840	聘僱及兼職人員薪資	675,840	較上年度預算數675,840元，無增減。
774,681	675,840	兼職人員酬金	675,840	
			10,240	補助調整授課鐘點費之外聘教師勞、健保及勞退費用(教育部補助款)。
			102,400	補助調整授課特教教師鐘點費，編列4人，總節數4人*2節*40週=320節，每節320元(教育部補助款)。
			563,200	教師代課鐘點費，本校編制教師總人數65人，按9分之1計，編列8人，每人220節，總節數8人*220節=1,760節，每節320元。
1,123,164	1,122,641	超時工作報酬	1,137,337	較上年度預算數1,122,641元，增加14,696元。
1,123,164	1,122,641	加班費	1,137,337	
			82,744	不休假出勤加班費。
			1,054,593	不休假出勤加班費。
15,006,951	13,906,388	獎金	14,432,388	較上年度預算數13,906,388元，增加526,000元。
6,936,921	5,849,655	考績獎金	5,973,655	
			5,436,500	依考績法規定核發之獎金。
			221,155	依考績法規定核發之獎金。

臺北市地方教育發展基金－臺北市文山區萬興國民小學

基金用途－國民教育計畫明細表

中華民國112年度

單位：新臺幣元

前年度 決算數	上年度 預算數	科 目	本 年 度 預 算 數	說 明
8,070,030	8,056,733	年終獎金	316,000 8,458,733	依考績法規定核發之獎金。
			474,000	依規定於年節加發之獎金。
			568,733	依規定於年節加發之獎金。
			7,416,000	依規定於年節加發之獎金。
14,577,293	15,151,785	退休及卹償金	16,105,029	較上年度預算數15,151,785元，增加953,244元。
14,366,307	14,948,193	職員退休及離職金	15,898,101	
			421,200	提撥退撫基金。
			498,780	提撥退撫基金。
			6,415,020	提撥退撫基金。
			60,405	退休人員年終慰問金：第1類係月退休俸25,000元以下人員與遺囑。
			8,502,696	退休人員月退休金，29人*23,710元*12月=8,251,080元；退休遺族遺屬年金(月撫慰金)，2人*10,484元*12月=251,616元；合計8,502,696元。
80,354	72,960	工員退休及離職金	73,680	
			61,440	提撥勞工退休準備金。
			12,240	提撥勞工退休準備金。
130,632	130,632	卹償金	133,248	遺族撫卹金1人*133,248元*1年=133,248元。
8,805,950	8,555,876	福利費	8,788,546	較上年度預算數8,555,876元，增加232,670元。
6,447,467	5,735,328	分擔員工保險費	5,898,204	
			5,152,584	分擔公保、勞保、健保費。
			418,884	分擔公保、勞保、健保費。
			326,736	分擔公保、勞保、健保費。
158,040	185,920	傷病醫藥費	298,920	
			224,000	健康檢查補助費，14人*16,000元。
			72,000	健康檢查補助費，16人*4,500元。
			860	幼兒園教保員健康檢查費1人。
			860	幼兒園廚工健康檢查費1人。
			1,200	職業安全衛生健康檢查經費，1人*1,200元。
420,398	571,032	員工通勤交通費	569,772	

臺北市地方教育發展基金－臺北市文山區萬興國民小學

基金用途－國民教育計畫明細表

中華民國112年度

單位：新臺幣元

前年度 決算數	上年度 預算數	科 目	本 年 度 預 算 數	說 明
			22,680	教師兼行政人員、教保員、廚工上下班交通費，3人*12月*630元。
			18,900	教師上下班交通費，3人*10月*630元。
			25,200	教師上下班交通費，4人*10月*630元。
			25,200	教師上下班交通費，2人*10月*1,260元。
			14,112	教師兼行政人員上下班交通費，1人*12月*1,176元。
			60,480	職員、工友上下班交通費，8人*12月*630元。
			45,360	校長、職員、工友上下班交通費，3人*12月*1,260元。
			252,000	教師上下班交通費，40人*10月*630元。
			105,840	教師兼行政人員上下班交通費，14人*12月*630元。
1,780,045	2,063,596	其他福利費	2,021,650	
			130,520	結婚補助費，2人*2月*32,630元。
			379,800	喪葬補助費，2人*5月*37,980元。
			16,000	休假旅遊補助費。
			448,000	休假旅遊補助費。
			24,000	退休人員三節慰問金，4人*6,000元。
			116,110	教職員進修補助費，2學期*58,055元。
			907,220	子女教育補助費，2學期*453,610元。
4,164,340	4,039,000	服務費用	4,596,000	
1,561,220	1,399,352	水電費	1,861,655	較上年度預算數1,399,352元，增加462,303元。
1,439,103	1,300,000	工作場所電費	1,740,000	
			381,184	學生在校作息時間內使用冷氣設備電費，32班*11,912元(新增)。
			1,238,816	電費基本費。
			120,000	運動設施場館委外營運電費(收支對列)(新增)。
122,117	99,352	工作場所水費	121,655	
			121,655	水費基本費。
68,016	60,880	旅運費	60,880	較上年度預算數60,880元，無增減。
45,996	53,940	國內旅費	53,940	

臺北市地方教育發展基金－臺北市文山區萬興國民小學

基金用途－國民教育計畫明細表

中華民國112年度

單位：新臺幣元

前年度 決算數	上年度 預算數	科 目	本 年 度 預 算 數	說 明
			6,200	運動設施場館委外營運參加比賽帶隊老師及教練差旅費2人*2天*1,550元(收支對列)。
			37,200	校外教學隨隊人員出差旅費，本校畢業班5班，12班以下加3人，編列8人，8人*3天*1,550元。
			10,540	教職員工因公出差旅費。
22,020	6,940	其他旅運費	6,940	
			6,940	運動設施場館委外營運參加比賽短程車資(收支對列)。
33,506		印刷裝訂與廣告費		
33,506		印刷及裝訂費		
1,297,748	1,536,544	修理保養及保固費	1,632,961	較上年度預算數1,536,544元，增加96,417元。
700,076	550,000	一般房屋修護費	643,600	
			100,000	運動設施場館委外營運建築物等修繕費(收支對列)。
			93,600	停車空間建築物及其他等修繕費(收支對列)(新增)。
			450,000	學校校舍、校具及其他建築物等修繕，30班*1年*15,000元。
597,672	986,544	機械及設備修護費	925,361	
			330,000	運動設施場館委外營運水電、空調及器材等維護費(收支對列)。
			11,400	暑期泳訓班場地維護費(收支對列)。
			108,000	游泳池水電清潔維護費，15班*1年*7,200元。
			64,361	太陽光電發電設備售電回饋器材設備等修繕費。
			390,000	各項教學設備及其他公用用具等保養修護，30班*1年*13,000元。
			21,600	電腦設備維護費(電腦專案計畫)。
		雜項設備修護費	64,000	冷氣設備維護費，32班*2,000元(新增)。
	6,720	保險費	6,720	較上年度預算數6,720元，無增減。
	6,720	其他保險費	6,720	暑期泳訓班學員保險費，240人*28元(收支對列)。
902,817	526,504	一般服務費	526,584	較上年度預算數526,504元，增加80元。

臺北市地方教育發展基金－臺北市文山區萬興國民小學

基金用途－國民教育計畫明細表

中華民國112年度

單位：新臺幣元

前年度 決算數	上年度 預算數	科 目	本 年 度 預 算 數	說 明
10,698	7,680	佣金、匯費、經理費及手續費	7,680	委託超商代收學雜費手續費，640人*2學期*6元。
106,900	117,800	外包費	117,400	17,400 校園場地開放清潔維護外包費(收支對列)。 100,000 運動設施場館委外營運清潔維護外包費(收支對列)。
621,219	241,024	計時與計件人員酬金	241,504	10,080 暑期泳訓班工讀生薪津，60小時*168元(收支對列)。 204,800 閩客語教學支援人員鐘點費，16人*1節*40週*320元。
164,000	160,000	體育活動費	160,000	26,624 閩客語教學支援人員鐘點費之外聘人員勞、健保及勞退費用。 114,000 文康活動費，本校編列教師57人，每人編列2,000元。 26,000 文康活動費，本校編列教職員10人，工員2人，校警1人，合計13人，每人編列2,000元。 4,000 文康活動費，本校編列契約進用教保員1人，廚工1人，合計2人，每人編列2,000元（上述人員係幼托整合前得編列文康活動費之人員）。 8,000 文康活動費，本校編列教師4人，每人編列2,000元。 8,000 文康活動費，本校編列教師4人，每人編列2,000元。
301,033	509,000	專業服務費	507,200	較上年度預算數509,000元，減少1,800元。
103,400	290,400	講課鐘點、稿費、出席審查及查詢費	290,400	14,400 資源教材編輯費，2班*12月*600元。 10,000 身心障礙資源班外聘講座鐘點費(特教班業務費)，5節*2,000元。 20,000 教務工作九大群組外聘專家學者出席費，8人次*2,500元。 20,000 教務工作九大群組外聘講座鐘點費，10節

臺北市地方教育發展基金－臺北市文山區萬興國民小學

基金用途－國民教育計畫明細表

中華民國112年度

單位：新臺幣元

前年度 決算數	上年度 預算數	科 目	本 年 度 預 算 數	說 明
				*2,000元。
			12,000	教務工作九大群組外聘校際講座鐘點費，8節*1,500元。
			120,000	暑期泳訓班教練指導鐘點費，240節*500元(收支對列)。
			30,000	小田園教育體驗學習計畫外聘講座鐘點費，15節*2,000元。
			10,000	運動設施場館委外營運所需外聘專家出席費用，4人次*2,500元(收支對列)。
			10,000	國小家長教育成長暨志工培訓外聘講座鐘點費，5節*2,000元。
			16,000	辦理性別平等教育專題外聘講座鐘點費，8節*2,000元。
			28,000	辦理兩公約人權、法治、品德教育、特教、輔導、環教、生命、資訊安全等各類依法宣導活動外聘講座鐘點費，14節*2,000元。
58,850	40,800	委託檢驗(定)試驗認證費	40,800	
			30,000	消防安全及建物安全檢查簽證、申報費(普通班級業務費)。
			10,800	飲水機水質檢驗費，本校普通班30班，特教班2班，幼兒園2班共34班，每4班編列1臺，編列9臺，9臺*1,200元。
1,300	4,000	試務甄選費	4,000	
			4,000	教師甄選試務費用。
137,483	173,800	其他專業服務費	172,000	
			20,000	學生輔導指導費。
			8,000	學童牙齒檢查費。
			36,000	5-6年級班級老師輔導學童午餐指導費，10班*1人*9月*400元。
			72,000	工作人員午餐指導費，16人*9月*500元。
			9,000	1-2年級班級老師輔導學童午餐指導費，10班*1人*9月*100元。
			27,000	3-4年級班級老師輔導學童午餐指導費，10班*1人*9月*300元。
1,186,306	1,450,000	材料及用品費	1,587,000	

臺北市地方教育發展基金－臺北市文山區萬興國民小學

基金用途－國民教育計畫明細表

中華民國112年度

單位：新臺幣元

前年度 決算數	上年度 預算數	科 目	本 年 度 預 算 數	說 明
267,756	226,300	使用材料費	411,800	較上年度預算數226,300元，增加185,500元。
267,756	226,300	設備零件	411,800	電腦設備維護及管理費，20班*6,300元。
			32,000	特教班教學設備零件(教學用積木、積木牆及教具等)(由特教班設備費移列)(新增)。
			253,800	班級課桌椅，141人*1,800元(新增)。
918,550	1,223,700	用品消耗	1,175,200	較上年度預算數1,223,700元，減少48,500元。
4,372	4,400	辦公(事務)用品	4,400	身心障礙資源班文具紙張等(特教班業務費)。
107,833	80,000	報章雜誌	76,500	書報雜誌及圖書(由班級設備費移列)。
16,231	15,000	醫療用品(非醫療院所使用)	15,000	健康中心藥品。
790,114	1,124,300	其他用品消耗	1,079,300	兒童節慶活動費(本校普通班30班，幼兒園2班，計32班)。
			414,600	普通班級教學材料費，30班*1年*13,820元。
			10,200	教學用教科書，6年級*1,700元。
			175,200	垃圾袋費用、消毒藥水、衛生清潔用品費、衛生紙及教室佈置費等，30班*1年*7,200元(普通班級業務費)，除移列消防安全及建物安全檢查簽證、申報費30,000元及依「臺北市公立高級中等以下學校獎勵教師獎金發給要點」發放之獎勵10,800元外，其餘如列數。
			27,640	特教班教學材料費，2班*1年*13,820元。
			20,000	教務工作九大群組行政規劃會議及外埠參訪等逾時誤餐餐盒費用，200人次*100元。
			13,000	教務工作九大群組行政規劃文具紙張及辦公事務用品等。
			2,000	辦理兩公約人權、法治、品德教育、特教、輔導、環教、生命、資訊安全等各類依法宣導活動場地佈置及耗材等。

臺北市地方教育發展基金－臺北市文山區萬興國民小學

基金用途－國民教育計畫明細表

中華民國112年度

單位：新臺幣元

前年度 決算數	上年度 預算數	科 目	本 年 度 預 算 數	說 明
			2,000	教師甄選工作人員逾時誤餐餐盒費用，20人次*100元。
			55,000	綠屋頂計畫園藝用品及園藝資材。
			4,000	辦理性別平等教育活動場地佈置及耗材等。
			71,000	運動會經費。
			100,000	運動設施場館委外營運訓練教學用等器材設備(收支對列)。
			99,860	運動設施場館委外營運補助教學與活動印刷影印及文具紙張等事務用品費用(收支對列)。
			35,000	小田園教育體驗學習計畫園藝用品及園藝資材。
			5,520	暑期泳訓班消毒劑，24班*230元(收支對列)。
			3,000	暑期泳訓班教學環境佈置費(收支對列)。
			6,280	暑期泳訓班教學器材費(收支對列)。
			5,000	暑期泳訓班醫療用品等雜支(收支對列)。
38,800		租金、償債、利息及相關手續費		
38,800		交通及運輸設備租金		
38,800		車租		
285,356	287,000	稅捐及規費(強制費)	287,000	
68,970	70,000	土地稅	70,000	較上年度預算數70,000元，無增減。
68,970	70,000	一般土地地價稅	70,000	運動設施場館委外土地地價稅(收支對列)。
216,386	217,000	房屋稅	217,000	較上年度預算數217,000元，無增減。
216,386	217,000	一般房屋稅	217,000	運動設施場館委外房屋稅(收支對列)。
1,464,841	947,000	會費、捐助、補助、分攤、照護、救濟與交流活動費	1,189,000	
	10,000	捐助、補助與獎助	10,000	較上年度預算數10,000元，無增減。
	10,000	獎助學員生給與	10,000	教育關懷獎每校推薦1名學生獎助金。
1,464,841	937,000	補貼、獎勵、慰問、照護與救濟	1,179,000	較上年度預算數937,000元，增加242,000元。
55,536	58,800	獎勵費用	58,800	
			10,800	依「臺北市公立高級中等以下學校獎勵教

臺北市地方教育發展基金－臺北市文山區萬興國民小學

基金用途－國民教育計畫明細表

中華民國112年度

單位：新臺幣元

前年度 決算數	上年度 預算數	科 目	本 年 度 預 算 數	說 明
1,409,305	878,200	其他補貼、獎勵、慰問、 照護與救濟	48,000 1,120,200	師獎金發給要點」發放之獎勵，3人*3,600元。 敬師獎勵活動費，80人*600元。
			55,000	本市市民第3胎就讀國小教育補助費，55人*1,000元。
			85,000	弱勢學生教科書補助費用，50人*1,700元。
			446,775	清寒學生餐費補助，37人*125日*55元+37人*80日*65元。
			532,480	補助學校午餐使用有機蔬菜或有機米計畫，512人*40週*26元。
			945	配合預算編列至千元，增列進位數945元。
350,767	602,000	其他	602,000	
350,767	602,000	其他支出	602,000	較上年度預算數602,000元，無增減。
350,767	602,000	其他	602,000	
			150,000	特色課程、校隊活動、校際交流及國際教育交流活動等費用。
			50,000	運動設施場館委外辦理校內體育活動等相關費用。
			20,000	運動設施場館委外營運推展體育教學、訓練、比賽(含報名費)等(收支對列)。
			20,000	運動設施場館委外營運學生參加各項比賽交通費、住宿費及膳食費(收支對列)。
			10,000	退休人員紀念品，2人*5,000元。
			160,000	學生活動費，800人*2學期*100元。
			61,000	班級自治費，610人*2學期*50元。
			5,000	教務工作九大群組行政規劃場地佈置及茶水等雜支。
			126,000	執行學生路隊安全導護費及導護志工保險費。

臺北市地方教育發展基金－臺北市文山區萬興國民小學

基金用途－學前教育計畫明細表

中華民國112年度

單位：新臺幣元

前年度 決算數	上年度 預算數	科 目	本 年 度 預 算 數	說 明
673,894	191,000	合計	170,000	
71,618	79,000	服務費用	79,000	
52,350	55,924	修理保養及保固費	55,924	較上年度預算數55,924元，無增減。
27,000	29,924	一般房屋修護費	29,924	學校校舍、校具及其他建築物等修繕。
25,350	26,000	機械及設備修護費	26,000	各項教學設備及其他公用用具等保養修護。
518	576	一般服務費	576	較上年度預算數576元，無增減。
518	576	佣金、匯費、經理費及手續費	576	委託超商代收學雜費手續費，48人*2學期*6元。
18,750	22,500	專業服務費	22,500	較上年度預算數22,500元，無增減。
18,750	22,500	其他專業服務費	22,500	幼兒園老師輔導學童午餐指導費，5人*9月*500元。
53,716	30,000	材料及用品費	32,000	
39,772	15,600	使用材料費	17,600	較上年度預算數15,600元，增加2,000元。
39,772	15,600	設備零件	17,600	幼兒園多功能掃地機，2臺*8,800元(由幼兒園設備費移列)(新增)。
13,944	14,400	用品消耗	14,400	較上年度預算數14,400元，無增減。
13,944	14,400	其他用品消耗	14,400	垃圾袋費用、消毒藥水、衛生清潔用品費、衛生紙及教室佈置費等，2班*1年*7,200元(普通班級業務費)。
529,600	34,000	會費、捐助、補助、分攤、照護、救濟與交流活動費	11,000	
529,600	34,000	補貼、獎勵、慰問、照護與救濟	11,000	較上年度預算數34,000元，減少23,000元。
529,600	34,000	其他補貼、獎勵、慰問、照護與救濟	11,000	
			10,176	補助學校午餐使用有機蔬菜或有機米計畫，53人*40週*1次*4.8元。
			824	配合預算編列至千元，增列進位數824元。
18,960	48,000	其他	48,000	
18,960	48,000	其他支出	48,000	較上年度預算數48,000元，無增減。
18,960	48,000	其他	48,000	幼兒導護費。

臺北市地方教育發展基金－臺北市文山區萬興國民小學

基金用途－一般行政管理計畫明細表

中華民國112年度

單位：新臺幣元

前年度 決算數	上年度 預算數	科 目	本 年 度 預 算 數	說 明
1,931,177	2,121,610	合計	2,149,000	
9,393	79,610	用人費用	80,000	
9,393	79,610	超時工作報酬	80,000	較上年度預算數79,610元，增加390元。
9,393	79,610	加班費	80,000	工作逾時加班費(統籌業務費)。
1,686,903	1,798,000	服務費用	1,827,000	
56,246	75,416	郵電費	75,304	較上年度預算數75,416元，減少112元。
56,246	75,416	電話費	75,304	辦公事務用電話費(統籌業務費)。
3,586		旅運費		
3,056		國內旅費		
530		其他旅運費		
2,880		保險費		
2,880		其他保險費		
688,953	737,584	一般服務費	766,696	較上年度預算數737,584元，增加29,112元。
688,953	737,584	外包費	766,696	
			606,696	校警勞務外包費，1人*12月*50,558元(定期性警衛勤務)。
			160,000	消化超額職工4人(技工、工友)業務外包費。
863,238	913,000	專業服務費	913,000	較上年度預算數913,000元，無增減。
863,238	913,000	其他專業服務費	913,000	
			550,000	校園安全機械定點、機動巡邏等保全費用。
			363,000	校園安全環境改善設施專案。
72,000	72,000	公共關係費	72,000	較上年度預算數72,000元，無增減。
72,000	72,000	公共關係費	72,000	校長特別費，12月*6,000元。
232,081	241,000	材料及用品費	239,000	
232,081	241,000	用品消耗	239,000	較上年度預算數241,000元，減少2,000元。
226,981	235,750	辦公(事務)用品	235,950	
			235,256	統籌業務費計算如下：普通班30班，附設幼兒園2班，1,290元*15班*12月=232,200元，810元*15班*12月=145,800元，640元*2班*12月=15,360元，以上合計393,360元，除依實際需求移列加班費80,000元、電話費75,304元及會費2,800元外，其餘如列數。
			694	配合預算編列至千元，增列進位數694元。

臺北市地方教育發展基金－臺北市文山區萬興國民小學

基金用途－一般行政管理計畫明細表

中華民國112年度

單位：新臺幣元

前年度 決算數	上年度 預算數	科 目	本 年 度 預 算 數	說 明
5,100	5,250	服裝	3,050	1,100 校警皮鞋，1人*1雙*1,100元。 400 校警服裝配備，1人*1年*400元。 50 校警襪子，1雙*50元。 1,500 校警夏服，1人*1套*1,500元。(成立第35年)
2,800	3,000	會費、捐助、補助、分攤、照 護、救濟與交流活動費	3,000	
2,800	3,000	會費	3,000	較上年度預算數3,000元，無增減。
2,800	3,000	職業團體會費	3,000	200 配合預算編列至千元，增列進位數200元。 1,800 營養師1人公會會費(統籌業務費)。 1,000 護理師1人公會會費(統籌業務費)。

臺北市地方教育發展基金－臺北市文山區萬興國民小學

基金用途－建築及設備計畫明細表

中華民國112年度

單位：新臺幣元

前年度 決算數	上年度 預算數	科 目	本 年 度 預 算 數	說 明
5,653,249	4,017,000	合計	4,687,000	
5,653,249	4,017,000	購建固定資產、無形資產及非理財 目的之長期投資	4,687,000	
2,940,497	1,169,000	購建固定資產	951,000	
2,940,497	1,169,000	一般建築及設備計畫	951,000	
		班級設備	283,500	
		購置機械及設備	142,500	
			43,500	新購55吋液晶顯示器，2具 *21,750元(教務處)。
			99,000	新購紅外線熱顯像儀1套(學務 處)。
		購置交通及運輸設備	57,000	
			57,000	新購穿堂跑馬燈1座(總務處)。
		購置雜項設備	84,000	
			20,000	新購自然教室冰箱1臺(教務處) 。
			36,000	新購音樂教室及體育器材室除 濕機，2臺*18,000元(教務處及 學務處)。
			28,000	新購公共耳機除菌機1具(圖書 室)。
		資訊設備	646,500	
		購置機械及設備	646,500	
			357,000	汰換桌上型電腦(含顯示器)，14部*25,500元(電腦專案計 畫)。
			156,000	汰換平板電腦，13部*12,000元(電腦專案計畫)。
			108,000	汰換網路及資訊周邊設備(電 腦專案計畫)。
			25,500	汰換筆記型電腦1部(電腦專案 計畫)。
		幼兒園設備	21,000	
		購置機械及設備	21,000	
			21,000	汰舊換新數位照相機1臺(4K自 動對焦含單眼鏡頭EF-M15- 45mm)(幼兒園)。
2,940,497	1,169,000	校園設備		
826,889	927,900	購置機械及設備		
56,000	57,000	購置交通及運輸設備		

臺北市地方教育發展基金－臺北市文山區萬興國民小學

基金用途－建築及設備計畫明細表

中華民國112年度

單位：新臺幣元

前年度 決算數	上年度 預算數	科 目	本 年 度 預 算 數	說 明
2,057,608	184,100	購置雜項設備		
36,000	36,000	購置無形資產	36,000	
36,000	36,000	一般建築及設備計畫	36,000	
36,000	36,000	資訊設備	36,000	
36,000	36,000	購置電腦軟體	36,000	
			36,000	電腦教學軟體費(電腦專案計畫)。
2,676,752	2,812,000	遞延支出	3,700,000	
2,676,752	2,812,000	一般建築及設備計畫	3,700,000	
		活動中心雨水回收系統修繕工程	3,700,000	
		遞延修繕房屋建築支出	3,700,000	
			3,385,178	一、施工費。
			247,118	二、委託技術服務費(總包價法)。
			67,704	三、工程管理費(按施工費約2%提列)。
2,676,752	2,812,000	校園整修工程		
2,676,752	2,812,000	遞延修繕房屋建築支出		

預 算 參 考 表

臺北市地方教育發展基金－臺北市文山區萬興國民小學

預計平衡表

中華民國112年12月31日

單位：新臺幣千元

110年(前年) 12月31日 決算數	科 目	112年12月31日 預計數	111年12月31日 預計數	比較增減(-)
2,284,694	資產合計	2,280,134	2,279,814	320
2,284,694	資產	2,280,134	2,279,814	320
12,820	流動資產	8,260	7,940	320
12,807	現金	8,247	7,927	320
12,807	銀行存款	8,247	7,927	320
10	應收款項	10	10	
10	其他應收款	10	10	
3	預付款項	3	3	
3	預付費用	3	3	
4,080	投資、長期應收款項、貸墊款及準備金	4,080	4,080	
4,080	準備金	4,080	4,080	
3,186	退休及離職準備金	3,186	3,186	
895	其他準備金	895	895	
2,267,794	其他資產	2,267,794	2,267,794	
2,267,794	什項資產	2,267,794	2,267,794	
395	暫付及待結轉帳項	395	395	
2,267,398	代管資產	2,267,398	2,267,398	
2,284,694	負債及基金餘額合計	2,280,134	2,279,814	320
2,278,097	負債	2,278,097	2,278,097	
6,527	流動負債	6,527	6,527	
6,527	應付款項	6,527	6,527	
5,969	應付代收款	5,969	5,969	
558	應付費用	558	558	
2,271,570	其他負債	2,271,570	2,271,570	
2,271,570	什項負債	2,271,570	2,271,570	
662	存入保證金	662	662	
3,186	應付退休及離職金	3,186	3,186	
2,267,398	應付代管資產	2,267,398	2,267,398	
324	暫收及待結轉帳項	324	324	
6,598	基金餘額	2,038	1,718	320
6,598	基金餘額	2,038	1,718	320
6,598	基金餘額	2,038	1,718	320
6,598	累積餘額	2,038	1,718	320

註：1.信託代理與保證資產(負債)前年度決算數1,200,000元，上年度預計數2,480,000元，本年度預計數1,200,000元。2.或有資產(負債)0元。3.本基金自93年度起，本固定項目分開原則，將屬長期固定帳項，包括固定資產270,990,018元、無形資產120,823元及長期債務0元等，另立帳類管理，未納入本表。

臺北市地方教育發展基金一

各項費用

中華民國

前年度 決算數	上年度 預算數	計畫別		合計	國民教育計畫
		用途別科目			
121,211,313	117,521,000	合計		124,076,000	117,070,000
105,471,976	103,946,000	用人費用		108,889,000	108,809,000
65,174,544	64,453,860	正式員額薪資		67,669,860	67,669,860
63,417,988	62,773,860	職員薪金		65,977,860	65,977,860
1,159,856	1,140,000	工員工資		1,152,000	1,152,000
596,700	540,000	警餉		540,000	540,000
774,681	675,840	聘僱及兼職人員薪資		675,840	675,840
774,681	675,840	兼職人員酬金		675,840	675,840
1,132,557	1,202,251	超時工作報酬		1,217,337	1,137,337
1,132,557	1,202,251	加班費		1,217,337	1,137,337
15,006,951	13,906,388	獎金		14,432,388	14,432,388
6,936,921	5,849,655	考績獎金		5,973,655	5,973,655
8,070,030	8,056,733	年終獎金		8,458,733	8,458,733
14,577,293	15,151,785	退休及卹償金		16,105,029	16,105,029
14,366,307	14,948,193	職員退休及離職金		15,898,101	15,898,101
80,354	72,960	工員退休及離職金		73,680	73,680
130,632	130,632	卹償金		133,248	133,248
8,805,950	8,555,876	福利費		8,788,546	8,788,546
6,447,467	5,735,328	分擔員工保險費		5,898,204	5,898,204
158,040	185,920	傷病醫藥費		298,920	298,920
420,398	571,032	員工通勤交通費		569,772	569,772
1,780,045	2,063,596	其他福利費		2,021,650	2,021,650
5,922,861	5,916,000	服務費用		6,502,000	4,596,000
1,561,220	1,399,352	水電費		1,861,655	1,861,655
1,439,103	1,300,000	工作場所電費		1,740,000	1,740,000
122,117	99,352	工作場所水費		121,655	121,655
56,246	75,416	郵電費		75,304	
56,246	75,416	電話費		75,304	
71,602	60,880	旅運費		60,880	60,880
49,052	53,940	國內旅費		53,940	53,940
22,550	6,940	其他旅運費		6,940	6,940

臺北市文山區萬興國民小學

彙計表

112年度

單位：新臺幣元

學前教育計畫	一般行政管理計畫	建築及設備計畫			
170,000	2,149,000 80,000	4,687,000			
	80,000 80,000				
79,000	1,827,000				
	75,304 75,304				

臺北市地方教育發展基金一

各項費用

中華民國

前年度 決算數	上年度 預算數	計畫別	合計	國民教育計畫
		用途別科目		
33,506		印刷裝訂與廣告費		
33,506		印刷及裝訂費		
1,350,098	1,592,468	修理保養及保固費	1,688,885	1,632,961
727,076	579,924	一般房屋修護費	673,524	643,600
623,022	1,012,544	機械及設備修護費	951,361	925,361
		雜項設備修護費	64,000	64,000
2,880	6,720	保險費	6,720	6,720
2,880	6,720	其他保險費	6,720	6,720
1,592,288	1,264,664	一般服務費	1,293,856	526,584
11,216	8,256	佣金、匯費、經理費及手續費	8,256	7,680
795,853	855,384	外包費	884,096	117,400
621,219	241,024	計時與計件人員酬金	241,504	241,504
164,000	160,000	體育活動費	160,000	160,000
1,183,021	1,444,500	專業服務費	1,442,700	507,200
103,400	290,400	講課鐘點、稿費、出席審查及查詢費	290,400	290,400
58,850	40,800	委託檢驗(定)試驗認證費	40,800	40,800
1,300	4,000	試務甄選費	4,000	4,000
1,019,471	1,109,300	其他專業服務費	1,107,500	172,000
72,000	72,000	公共關係費	72,000	
72,000	72,000	公共關係費	72,000	
1,472,103	1,721,000	材料及用品費	1,858,000	1,587,000
307,528	241,900	使用材料費	429,400	411,800
307,528	241,900	設備零件	429,400	411,800
1,164,575	1,479,100	用品消耗	1,428,600	1,175,200
231,353	240,150	辦公(事務)用品	240,350	4,400
107,833	80,000	報章雜誌	76,500	76,500
5,100	5,250	服裝	3,050	
16,231	15,000	醫療用品(非醫療院所使用)	15,000	15,000
804,058	1,138,700	其他用品消耗	1,093,700	1,079,300
38,800		租金、償債、利息及相關手續費		
38,800		交通及運輸設備租金		

臺北市文山區萬興國民小學

彙計表

112年度

單位：新臺幣元

學前教育計畫	一般行政管理計畫	建築及設備計畫			
55,924					
29,924					
26,000					
576	766,696				
576	766,696				
22,500	913,000				
22,500	913,000				
	72,000				
	72,000				
32,000	239,000				
17,600					
17,600					
14,400	239,000				
	235,950				
	3,050				
14,400					

臺北市地方教育發展基金一

各項費用

中華民國

前年度 決算數	上年度 預算數	計畫別	合計	國民教育計畫
		用途別科目		
38,800		車租		
5,653,249	4,017,000	購建固定資產、無形資產及非理財目的 之長期投資	4,687,000	
2,940,497	1,169,000	購建固定資產	951,000	
826,889	927,900	購置機械及設備	810,000	
56,000	57,000	購置交通及運輸設備	57,000	
2,057,608	184,100	購置雜項設備	84,000	
36,000	36,000	購置無形資產	36,000	
36,000	36,000	購置電腦軟體	36,000	
2,676,752	2,812,000	遞延支出	3,700,000	
2,676,752	2,812,000	遞延修繕房屋建築支出	3,700,000	
285,356	287,000	稅捐及規費(強制費)	287,000	287,000
68,970	70,000	土地稅	70,000	70,000
68,970	70,000	一般土地地價稅	70,000	70,000
216,386	217,000	房屋稅	217,000	217,000
216,386	217,000	一般房屋稅	217,000	217,000
1,997,241	984,000	會費、捐助、補助、分攤、照護、救濟 與交流活動費	1,203,000	1,189,000
2,800	3,000	會費	3,000	
2,800	3,000	職業團體會費	3,000	
	10,000	捐助、補助與獎助	10,000	10,000
	10,000	獎助學員生給與	10,000	10,000
1,994,441	971,000	補貼、獎勵、慰問、照護與救濟	1,190,000	1,179,000
55,536	58,800	獎勵費用	58,800	58,800
1,938,905	912,200	其他補貼、獎勵、慰問、照護與救 濟	1,131,200	1,120,200
369,727	650,000	其他	650,000	602,000
369,727	650,000	其他支出	650,000	602,000
369,727	650,000	其他	650,000	602,000

臺北市文山區萬興國民小學

彙計表

112年度

單位：新臺幣元

學前教育計畫	一般行政管理計畫	建築及設備計畫			
		4,687,000			
		951,000			
		810,000			
		57,000			
		84,000			
		36,000			
		36,000			
		3,700,000			
		3,700,000			
11,000	3,000				
	3,000				
	3,000				
11,000					
11,000					
48,000					
48,000					
48,000					

臺北市地方教育發展基金－臺北市文山區萬興國民小學

員工人數彙計表

中華民國112年度

單位：人

計 畫 及 項 目	上年度最高可 進用員額數	本年度 增減(-)數	本年度最高可 進用員額數	說 明
合計	80		80	
國民教育計畫部分	80		80	
職員	76		76	
駐衛警	1		1	
技工	1		1	
工友	2		2	

註：1.本表約僱、聘用係指奉准有案之約聘僱人員。

2.外包費編列校警外包1人、消化超額職工業務外包費、校園場地開放清潔維護外包費及運動設施場館委外營運清潔維護外包費，計88萬4,096元。3.計時與計件人員酬金編列暑期泳訓班工讀生薪津1人及閩客語教學支援人員鐘點費等費用，計24萬1,504元。

本 頁 空 白

臺北市地方教育發展基金一

用人費用

中華民國

計畫及項目	合計	正式 員額 薪資	聘僱 人員 薪資	超時 工作 報酬	津貼	獎 金		
						年終獎金	考績獎金	其他
合計	108,889,000	67,669,860		1,217,337		8,458,733	5,973,655	
國民教育計畫	108,809,000	67,669,860		1,137,337		8,458,733	5,973,655	
正式人員	99,412,811	67,669,860		1,137,337		8,458,733	5,973,655	
兼任人員	675,840							
其他人員	8,720,349							
一般行政管理計畫	80,000			80,000				
正式人員	80,000			80,000				

註：1.本表兼任人員用人費用，係學校教職員兼課或請假代課鐘點費。2.外包費編列校警外包1人、消化超額職工業務外包費、校園場地開放清潔維護外包費及運動設施場館委外營運清潔維護外包費，計88萬4,096元。3.計時與計件人員酬金編列暑期泳訓班工讀生薪津1人及閩客語教學支援人員鐘點費等費用，計24萬1,504元。

臺北市文山區萬興國民小學

彙計表

112年度

單位：新臺幣元

退休及卹償金		資遣費	福 利 費					提繳費	兼任 人員 用人 費用
退休金	卹償金		分擔 保險費	傷病 醫藥費	提撥 福利金	員工通勤 交通費	其他		
15,971,781	133,248		5,898,204	298,920		569,772	2,021,650	675,840	
15,971,781	133,248		5,898,204	298,920		569,772	2,021,650	675,840	
7,408,680			5,898,204	298,920		569,772	1,997,650	675,840	
8,563,101	133,248						24,000		

臺北市地方教育發展基金－臺北市文山區萬興國民小學

單位（或計畫）成本分析表

中華民國112年度

單位：新臺幣千元

計畫別	單位	單位成本(元)或 平均利(費)率	數量	預算數	說明
合計				124,076	
國民教育計畫				117,070	
學前教育計畫				170	
一般行政管理計畫				2,149	
建築及設備計畫				4,687	

臺北市地方教育發展基金－臺北市文山區萬興國民小學

5年來主要業務計畫分析表

中華民國112年度

單位：新臺幣千元

年度及項目	單位	數量	單位成本(元)或 平均利(費)率	金額	說明
(本)年度預算數					
國民教育計畫				117,070	
學前教育計畫				170	
(上)年度預算數					
國民教育計畫				111,191	
學前教育計畫				191	
(前)年度決算數					
國民教育計畫				112,953	
學前教育計畫				674	
(109)年度決算數					
國民教育計畫				93,722	
學前教育計畫				6,143	
(108)年度決算數					
國民教育計畫				92,956	
學前教育計畫				5,886	

臺北市地方教育發展基金－臺北市文山區萬興國民小學

資本資產明細表

中華民國112年度

單位：新臺幣千元

項 目	取得成本 (期初餘額)	以前年度 累計折舊/ 長期投資 評 價	本 年 度 變 動				本年度累計折 舊/長期投資 評價變動數	期末餘額	
			增加		減少				主要增減 原因說明
			金額	類型	金額	類型			
合計	386,564	107,758	987		41		8,640	271,111	
土地改良物	8,415	6,628					409	1,378	
房屋及建築	331,539	63,404					5,423	262,712	
機械及設備	23,688	18,872	810	增置			1,745	3,882	
交通及運輸 設備	5,749	4,983	57	增置			128	694	
雜項設備	17,046	13,870	84	增置			936	2,324	
電腦軟體	126		36	增置	41	無形資 產攤銷		121	