

中華民國 112 年度

4-0501407

臺北市總預算

臺北市政府教育局主管

臺北市地方教育發展基金

臺北市松山區健康國民小學附屬單位預算之分預算

(特別收入基金)

臺北市松山區健康國民小學編

# 臺北市地方教育發展基金－臺北市松山區健康國民小學

## 目 次

中華民國112年度

一、財務摘要 .....	第 1 頁
二、業務計畫及預算概要 .....	第 3 -12 頁
三、預算主要表	
(一) 基金來源、用途及餘絀預計表 .....	第 13 頁
(二) 現金流量預計表 .....	第 14 頁
四、預算明細表	
(一) 基金來源－服務收入明細表 .....	第 15 頁
(二) 基金來源－財產處分收入明細表 .....	第 16 頁
(三) 基金來源－其他財產收入明細表 .....	第 17 頁
(四) 基金來源－公庫撥款收入明細表 .....	第 18 頁
(五) 基金來源－學雜費收入明細表 .....	第 19 頁
(六) 基金來源－雜項收入明細表 .....	第 20 頁
(七) 基金用途－國民教育計畫明細表 .....	第 21 -30 頁
(八) 基金用途－學前教育計畫明細表 .....	第 31 -32 頁
(九) 基金用途－一般行政管理計畫明細表 .....	第 33 -34 頁
(十) 基金用途－建築及設備計畫明細表 .....	第 35 -36 頁
五、預算參考表	
(一) 預計平衡表 .....	第 37 頁
(二) 各項費用彙計表 .....	第 38 -43 頁
(三) 員工人數彙計表 .....	第 44 頁
(四) 用人費用彙計表 .....	第 46 -47 頁
(五) 單位（或計畫）成本分析表 .....	第 48 頁
(六) 5年來主要業務計畫分析表 .....	第 49 頁

臺北市地方教育發展基金－臺北市松山區健康國民小學

目 次

中華民國112年度

(七) 資本資產明細表 .....	第 50 頁
-------------------	--------

# 臺北市地方教育發展基金－臺北市松山區健康國民小學

## 財務摘要

中華民國112年度

單位：新臺幣千元

項 目	本 年 度	上 年 度	比較增減數	%
經營成績：				
基金來源	142,773	134,864	7,909	5.86
基金用途	144,471	138,370	6,101	4.41
賸餘(短絀)	-1,698	-3,506	1,808	--
餘絀情形：				
基金餘額	2,400	4,098	-1,698	-41.43
現金流量(註)：				
現金及約當現金之淨增(減)	-1,698	-3,506	1,808	--

附註：現金流量係採現金及約當現金基礎，包括現金及自投資日起3個月內到期或清償之債權證券。

本 頁 空 白

# 業務計畫及預算概要

# 臺北市地方教育發展基金－臺北市松山區健康國民小學

## 業務計畫及預算概要

中華民國 112 年度

### 壹、基金概況

#### 一、設立宗旨及願景：

- (一) 本校遵照憲法第 158 條及 160 條規定，教育文化應發展國民之民族精神、自治精神，國民道德與健全體格、科學及生活智能，以培養八大學習領域及十大基本能力。
- (二) 本校自 91 年度起依教育經費編列與管理法第 13 條規定設置「臺北市地方教育發展基金」，以促進教育健全發展，提昇教育經費運用績效。
- (三) 本校以「培養健康主動尊重的全人」(HIR)為願景：透過學校創校時團隊共同對話聚焦，以培養健康主動尊重的全人為學校願景。其內涵為：「健康」(Health)是成為強健體魄心靈健全的人；「主動」(Initiative)是成為解決問題終身學習的人；「尊重」(Respect)是成為與人合作受人尊敬的人。此三者間具有緊密連結的關係，亦即本校教育目標之達成係透過「身心健康為基底，主動探究為歷程，受人尊敬為價值」，逐基踏實培養每個健康孩子，在人生路上不斷改善自己，成為一個完整的人(Holistic person)。

#### 二、施政重點：

- (一) 開啟多元智慧：尊重每個學生獨特的個性，以多元智慧的觀點協助他找到生命的亮點，肯定天生我才必有用，能知於學，樂於學。
- (二) 培養生活能力：培養學生帶得走的公民關鍵能力，強化自我管理、閱讀理解、理性批判、問題解決、奉獻服務、溝通表達等核心素養。
- (三) 蘊育人文情懷：在溫馨開放的校園文化中，孕育人文情懷，學會尊重、包容；建構生命的價值、完成人性的開展。
- (四) 建置溫馨民主的校園文化：
  1. 以參與式管理、落實行政、教師會、家長會三者的良性互動。
  2. 以學生第一，教學優先的觀念提昇行政服務效率。
  3. 放下威權心態，開啟校園民主之風氣。
- (五) 推動適性教學：
  1. 落實校本課程理念，採多元化、活潑化的教學及評量。
  2. 運用校內、外資源，加強多元學習能力。
  3. 關懷相對弱勢學生之教學及輔導。

# 臺北市地方教育發展基金－臺北市松山區健康國民小學

## 業務計畫及預算概要

中華民國 112 年度

4. 推動行動學習，充實學生運用資訊之知能，並提昇教師運用學習載具教學之能力。

(六) 辦理發展性的訓輔活動：

1. 辦理各項活動、競賽及展演。
2. 推動校內外學習服務。
3. 發展績優社團及校隊，如管樂團、棒球隊、手球隊、童軍團等。
4. 加強新興領域教育的辦理，並融入各科教學以收成效。

三、組織概況：

本校設置校長 1 人，綜理全校校務，下設教務處、學生事務處、總務處、輔導室、會計室、人事室及幼兒園等單位。

內部分層業務如下：

(一) 教務處：秉承校長之命，辦理全校教務事項。

1. 教學組：掌理課程編排、課業考查、學藝競賽、教學研究、教師進修、差假教師調代課及缺補課之查核等事項。
2. 註冊組：掌理註冊、編班、轉學、學籍保管、各項獎助學金補助及成績考查等有關學籍事項。
3. 設備組：掌理教科書編選、教學用具之管理、保管及出版學校刊物等事項。
4. 資訊組：掌理電腦設備及區域網路之管理、保管等事項。

(二) 學生事務處：秉承校長之命，辦理全校學生事務事項。

1. 訓育組：掌理訓育計畫之擬定及辦理各類訓育等活動。
2. 體育組：掌理學生體育活動、體格鍛鍊等事項。
3. 生教組：掌理學生日常生活常規，辦理交通導護各項事項。
4. 衛生組：掌理健康檢查，個人及環境衛生檢查、保健等事項。

(三) 總務處：秉承校長之命，辦理全校總務事項。

1. 事務組：掌理校舍、校具、財產、物品採購保管、工程發包、監工及驗收。
2. 文書組：掌理文件收發登錄、撰擬繕校、典守學校印信、檔案保管、整理各項會議紀錄及校史等事項。
3. 出納組：掌理現金、零用金、票據、契約之保管等收支事項，辦理員工薪津發放及各項扣繳單據證明等。



# 臺北市地方教育發展基金－臺北市松山區健康國民小學

## 業務計畫及預算概要

中華民國 112 年度

(四) 輔導室：秉承校長之命，辦理全校學生學習輔導、生活輔導、生涯輔導等事項。

1. 輔導組：掌理學生個案建立、學習輔導、生活輔導、生涯輔導及兩性教育、親職教育等事項。

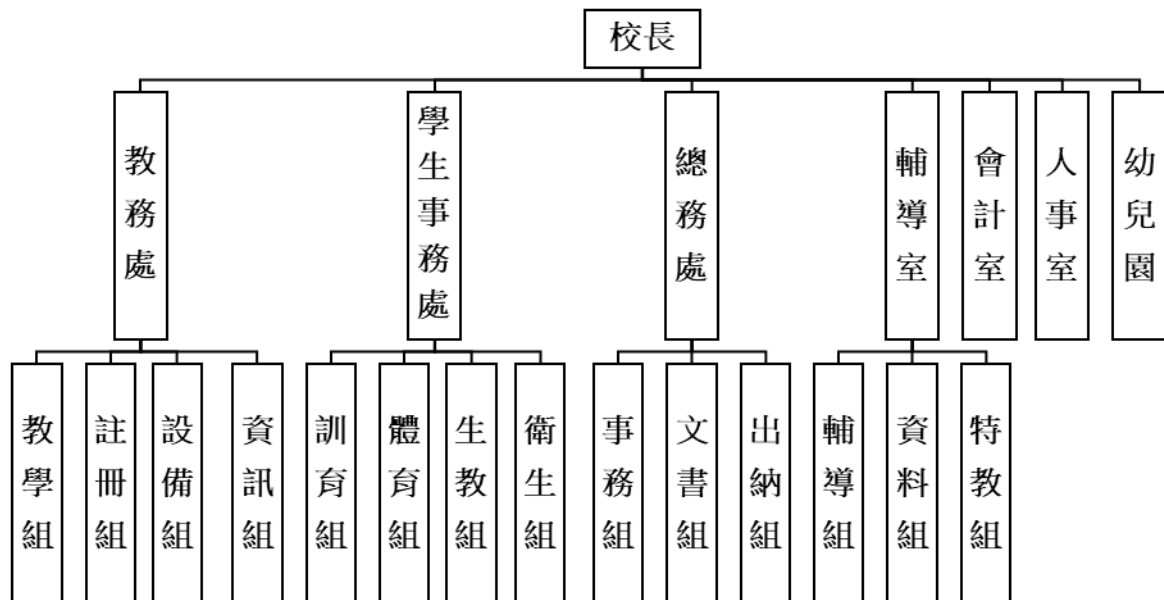
2. 資料組：辦理輔導資料搜集建檔、組訓愛心家長、實施測驗、社區人力整合、出版親職刊物等事項。

3. 特教組：擬訂特殊教育計畫章則、親師輔導諮詢、特教班甄選鑑別、實施各項診斷測驗、特教兒童追蹤輔導等事項。

(五) 會計室：秉承上級主計機關之監督與指導，並受校長之指揮，依法辦理歲計、會計、統計等事項。

(六) 人事室：秉承上級人事機關之監督與指導，並受校長之指揮，依法辦理人事管理查核等事項。

(七) 幼兒園：秉承校長之命，綜理園務、規劃幼兒教學、保育、環境與各項措施。



**臺北市地方教育發展基金－臺北市松山區健康國民小學**  
**業務計畫及預算概要**

中華民國 112 年度

四、基金歸類及屬性：

本校地方教育發展基金依據教育經費編列與管理法第 13 條規定設置，本基金為預算法第 4 條第 1 項第 2 款第 5 目所定之特別收入基金，以本府教育局為管理機關。

貳、業務計畫

一、基金來源：

單位：新臺幣千元

業務計畫	本年度預算數	實施內容
勞務收入	1,056	本年度預計辦理暑期游泳訓練班報名費及教師甄選報名費等收入。
財產收入	640	本年度預計辦理財產報廢變賣之殘值收入、教職員工停車收入、校園場地開放收入等。
政府撥入收入	138,776	本年度預計由公庫撥入數。
教學收入	1,751	本年度預計收取幼兒園學生之學費及雜費等收入。
其他收入	550	本年度預計收取數位學生證補卡及廠商履約逾期罰款等收入。

二、基金用途：

單位：新臺幣千元

業務計畫	本年度預算數	實施內容
國民教育計畫	135,417	本年度預計辦理教學事項為： 1. 各項教學、學生事務、圖書及輔導等業務。 2. 新購教具、圖書等各科教學設備，充實各科教材及用具。 3. 革新教學方法，提高教學效能。 4. 教師甄選業務、指定活動等項目。
學前教育計畫	116	本年度預計辦理教學事項為： 1. 幼兒園各項教學及活動。 2. 新購教學用品，革新教學方法，提高教學效能。

**臺北市地方教育發展基金 - 臺北市松山區健康國民小學**  
**業務計畫及預算概要**

中華民國 112 年度

		3. 幼兒園各項活動,鍛鍊幼兒強健的體,增進幼兒各項生活智能。
一般行政管理計畫	2,365	本年度預計辦理事項為： 1. 綜理學校總務、人事、會計等業務。 2. 配合校務推動行政處室支援工作，進而增進校務運作。
建築及設備計畫	6,573	本年度預計辦理事項為： 1. 購置各學科教學課程所需教學設備。 2. 辦理視聽教室整修工程。

**參、預算概要**

一、基金來源及用途之預計：

(一) 本年度基金來源：

服務收入 105 萬 6 千元、財產處分收入 1 萬元、其他財產收入 63 萬元、公庫撥款收入 1 億 3,877 萬 6 千元、學雜費收入 175 萬 1 千元、雜項收入 55 萬元，本年度基金來源 1 億 4,277 萬 3 千元，較上年度預算數 1 億 3,486 萬 4 千元，增加 790 萬 9 千元，約 5.86%，主要係公庫撥款收入增編所致。

(二) 本年度基金用途：

國民教育計畫 1 億 3,541 萬 7 千元，學前教育計畫 11 萬 6 千元，一般行政管理計畫 236 萬 5 千元，建築及設備計畫 657 萬 3 千元，本年度基金用途 1 億 4,447 萬 1 千元，較上年度預算數 1 億 3,837 萬元，增加 610 萬 1 千元，約 4.41%，主要係增編本校修建工程預算所致。

二、基金餘絀之預計：

本年度基金來源及用途相抵後，差短 169 萬 8 千元，較上年度預算數差短 350 萬 6 千元，減少 180 萬 8 千元，將移用以前基金餘額支應。

三、現金流量之預計：

本年度業務活動淨現金流出 169 萬 8 千元。

四、補辦預算事項：詳補辦預算明細表

(一) 固定資產之建設改良擴充 9 萬 6 千元

1.110 年度教育局補助行動學習智慧教學計畫，急需購置平板電腦，

# 臺北市地方教育發展基金－臺北市松山區健康國民小學

## 業務計畫及預算概要

中華民國 112 年度

所需經費擬由教育局基金餘額支應 9 萬 6 千元。

### 肆、以前年度計畫實施成果概述：

#### 一、前（110）年度計畫實施成果概述：

業務計畫	實施概況	實施成果
勞務收入	本年度預計辦理暑期游泳訓練班報名費及教師甄選報名費等收入。	本年度因疫情嚴峻取消辦理暑期游泳訓練班，另已收取游泳池使用清潔費收入 25 萬 3 千元。
財產收入	本年度預計辦理財產報廢變賣之殘值收入、教職員工停車收入、校園場地開放收入等。	本年度已收取教職員工停車收入 32 萬 4 千元。
政府撥入收入	本年度預計由公庫撥入數。	本年度已收取公庫撥入數 1 億 3,500 萬 7 千元及教育部之補助計畫 148 萬 8 千元。
教學收入	本年度預計收取幼兒園學生之學費及雜費收入。	本年度已收取幼兒園學生之學費及雜費收入 178 萬 8 千元。
其他收入	本年度預計收取數位學生證補卡費及廠商履約逾期罰款等收入。	本年度已收取數位學生證補卡費及廠商履約逾期罰款等收入 57 萬 8 千元。
國民教育計畫	本年度預計辦理教學事項為： 1. 辦理各項教學、學生事務、圖書及輔導等業務。 2. 新購教具、圖書等各科教學設備，充實各科教材及用具。 3. 革新教學方法，提高教學效能。 4. 辦理教師甄選、指定活動等項目。	辦理各項教學、學生事務、圖書及輔導等業務，並新購教具、圖書等各科教學設備，充實各科教材及用具，透過教師教學增能研習革新教學方法，提高教學效能，及辦理教師甄選、指定活動等項目，達成預期目標。
學前教育計畫	本年度預計辦理教學事項為：	辦理幼兒園各項教學及活動，新購教學用品，佈置

臺北市地方教育發展基金 - 臺北市松山區健康國民小學

業務計畫及預算概要

中華民國 112 年度

	<ol style="list-style-type: none"> <li>1. 辦理幼兒園各項教學及活動。</li> <li>2. 新購教學用品，革新教學方法，提高教學效能。</li> <li>3. 辦理幼兒園各項活動，鍛鍊幼兒強健的身體，增進幼兒各項生活智能。</li> </ol>	適齡適性之學習區，革新教學方法，提高教學效能，並配合節慶辦理各項主題活動，鍛鍊幼兒強健的身體，增進幼兒各項生活智能等，達成預期目標。
一般行政管理計畫	<p>本年度預計辦理事項為：</p> <ol style="list-style-type: none"> <li>1. 綜理學校總務、人事、會計等業務。</li> <li>2. 配合校務推動行政處室支援工作，進而增進校務運作。</li> </ol>	綜理學校總務、人事、會計等業務，並配合校務推動行政處室支援工作，進而增進校務運作，達成預期目標。
建築及設備計畫	<p>本年度預計辦理事項為：</p> <ol style="list-style-type: none"> <li>1. 購置各學科教學課程所需教學設備。</li> <li>2. 辦理校園電話系統及校園廣播系統改善工程建築師及工程招標作業。</li> <li>3. 辦理中央廚房機電浴塵室建築師及工程招標作業。</li> <li>4. 辦理運動場域照明燈具安裝作業。</li> </ol>	<ol style="list-style-type: none"> <li>1. 購置各學科教學課程所需教學設備。</li> <li>2. 辦理校園電話系統及校園廣播系統改善工程建築師及工程招標作業。</li> <li>3. 辦理中央廚房機電浴塵室建築師及工程招標作業。</li> <li>4. 辦理運動場域照明燈具安裝作業。</li> </ol>

二、上年度已過期間（111 年 1 月 1 日至 5 月 31 日止）計畫實施成果概述：

業務計畫	實施概況	實施成果
勞務收入	本年度截至 5 月 31 日止預計辦理教師甄選報名費等收入。	本年度截至 5 月 31 日止游泳池清潔費收入尚未入庫。
財產收入	本年度截至 5 月 31 日止預計辦理財產報廢變賣之殘值收入、教職員工停車收入、校園場地開放收入等。	本年度截至 5 月 31 日止已收取教職員工停車收入 24 萬 9 千元。
政府撥入收入	本年度截至 5 月 31 日止預計公庫撥入數。	本年度截至 5 月 31 日止已收取公庫撥入數 6,019 萬 5

臺北市地方教育發展基金 - 臺北市松山區健康國民小學

業務計畫及預算概要

中華民國 112 年度

			千元及教育部之補助計畫 129 萬 9 千元。
教學收入	本年度截至 5 月 31 日止預計收取幼兒園學生之 1 學期學費及雜費收入。		本年度截至 5 月 31 日止幼兒園學生之學費及雜費等收入 91 萬 5 千元。
其他收入	本年度截至 5 月 31 日止預計收取數位學生證補卡費及廠商履約逾期罰款等收入。		本年度截至 5 月 31 日止已收取數位學生證補卡費收入 2 千元。
國民教育計畫	本年度截至 5 月 31 日止預計辦理教學事項為： 1. 辦理各項教學、學生事務、圖書及輔導等業務。 2. 新購教具、圖書等各科教學設備，充實各科教材及用具。 3. 革新教學方法，提高教學效能。 4. 辦理教師甄選、指定活動等項目。		持續辦理各項教學、學生事務、圖書及輔導等業務，並新購教具、圖書等各科教學設備，充實各科教材用具，讓學生進行有效學習，透過創新教學及教師教學增能研習，提高教學效能及辦理教師甄選、指定活動等項目，以達成預期目標。
學前教育計畫	本年度截至 5 月 31 日止預計辦理教學事項為： 1. 辦理幼兒園各項教學及活動。 2. 新購教學用品，革新教學方法，提高教學效能。 3. 辦理幼兒園各項活動，鍛鍊幼兒強健的身體，增進幼兒各項生活智能。		持續配合節慶辦理各項活動、添購教具豐富學習資源，並提高教學效能，進而擴充幼生學習視野與增進幼生人際互動之能力。
一般行政管理計畫	本年度截至 5 月 31 日止預計辦理事項為： 1. 綜理學校總務、人事、會計等業務。 2. 配合校務推動行政處室支援工作，進而增進校務運作。		持續辦理學校總務、人事、會計等業務，並配合校務推動行政處室支援工作，進而增進校務運作，以達成預期目標。
建築及設備計畫	本年度截至 5 月 31 日止預計		1. 購置各學科教學課程所

臺北市地方教育發展基金 - 臺北市松山區健康國民小學  
業務計畫及預算概要

中華民國 112 年度

畫	計辦理事項為： 1. 購置各學科教學課程所需教學設備招標作業。 2. 辦理視聽教室整修工程招標作業。	需教學設備招標作業。 2. 辦理視聽教室整修工程作業。
---	--	--------------------------------

# 臺北市地方教育發展基金－臺北市松山區健康國民小學

## 補辦預算明細表

中華民國112年度

單位：新臺幣元

項 目	金額	辦理 年度	說 明
合計	96,000		
固定資產之建設改良擴充	96,000		
購置機械及設備	96,000	110	
平板電腦(含保護套)	96,000		教育局補助行動學習智慧教學計畫，急需購置平板電腦，所需經費擬由教育局基金餘額支應。

備註：各基金依預算法第 8 8 條規定補辦預算，應確係不及編入年度預算，且因經營環境發生重大變遷或正常業務(含執行中央補助款項目)之確實需要，並經主管機關核轉本府核准先行辦理者；不具急迫性之事項，仍應儘可能納入預算辦理。



# 預算主要表

# 臺北市地方教育發展基金－臺北市松山區健康國民小學

## 基金來源、用途及餘絀預計表

中華民國112年度

單位：新臺幣千元

前年度決算數	項 目	本年度預算數	上年度預算數	比較增減（－）
139,438	基金來源	142,773	134,864	7,909
253	勞務收入	1,056	1,056	
253	服務收入	1,056	1,056	
324	財產收入	640	140	500
	財產處分收入	10	10	
324	其他財產收入	630	130	500
136,495	政府撥入收入	138,776	131,417	7,359
135,007	公庫撥款收入	138,776	131,417	7,359
1,488	政府其他撥入收入			
1,788	教學收入	1,751	1,751	
1,788	學雜費收入	1,751	1,751	
578	其他收入	550	500	50
578	雜項收入	550	500	50
141,034	基金用途	144,471	138,370	6,101
129,484	國民教育計畫	135,417	131,923	3,494
944	學前教育計畫	116	140	-24
2,085	一般行政管理計畫	2,365	2,339	26
8,520	建築及設備計畫	6,573	3,968	2,605
-1,596	本期賸餘(短絀)	-1,698	-3,506	1,808
9,201	期初基金餘額	4,098	5,804	-1,705
7,604	期末基金餘額	2,400	2,298	103

註：前年度決算數細數之和與總數或略有出入，係四捨五入關係，以下各表同。

# 臺北市地方教育發展基金－臺北市松山區健康國民小學

## 現金流量預計表

中華民國112年度

單位：新臺幣千元

項 目	本 預	年 算	度 數	說 明
業務活動之現金流量				
本期賸餘(短絀)			-1,698	
業務活動之淨現金流入(流出)			-1,698	
其他活動之現金流量				
其他活動之淨現金流入(流出)				
現金及約當現金之淨增(淨減)			-1,698	
期初現金及約當現金			16,557	
期末現金及約當現金			14,859	

註：本表係採現金及約當現金基礎，包括現金及自投資日起3個月內到期或清償之債權證券。

# 預算明細表

臺北市地方教育發展基金－臺北市松山區健康國民小學

基金來源－服務收入明細表

中華民國112年度

單位：新臺幣元

科目	單位	本年度預算數			說明
		數量 業務量	利(費)率	金額	
合計				1,056,000	
服務收入				1,056,000	較上年度預算數1,056,000元，無增減。
	人	20	300	6,000	教師甄選報名費收入。
	人	1,500	700	1,050,000	暑期游泳訓練班報名費收入(含免費生)(收支對列)。

# 臺北市地方教育發展基金－臺北市松山區健康國民小學

## 基金來源－財產處分收入明細表

中華民國112年度

單位：新臺幣元

科 目	單位	本 年 度 預 算 數			說 明
		數量 業務量	利(費)率	金 額	
合計				10,000	
財產處分收入	年	1	10,000	10,000	較上年度預算數10,000元，無增減。 處分廢棄財產、物品變賣收入。

# 臺北市地方教育發展基金－臺北市松山區健康國民小學

## 基金來源－其他財產收入明細表

中華民國112年度

單位：新臺幣元

科 目	單位	本 年 度 預 算 數			說 明
		數量 業務量	利(費)率	金 額	
合計				630,000	
其他財產收入				630,000	較上年度預算數130,000元，增加500,000元。
	年	1	500,000	500,000	校園停車空間租金收入(收支對列)(新增)。
	年	1	120,000	120,000	教職員工停車收入。
	年	1	10,000	10,000	校園場地開放收入(收支對列)。

臺北市地方教育發展基金－臺北市松山區健康國民小學

基金來源－公庫撥款收入明細表

中華民國112年度

單位：新臺幣元

科 目	單位	本 年 度 預 算 數			說 明
		數量 業務量	利(費)率	金 額	
合計				138,776,000	
公庫撥款收入	年	1	138,776,000	138,776,000	較上年度預算數131,417,000元，增加7,359,000元。 市府補助款。



# 臺北市地方教育發展基金－臺北市松山區健康國民小學

## 基金來源－學雜費收入明細表

中華民國112年度

單位：新臺幣元

科 目	單位	本 年 度 預 算 數			說 明
		數量 業務量	利(費)率	金 額	
合計				1,751,000	
學雜費收入				1,751,000	較上年度預算數1,751,000元，無增減。
	人、學期	80x2	2,955	473,000	幼兒園全日班雜費收入預估學生80人。
	人、學期	10x2	5,150	103,000	幼兒園半日班學費收入預估學生10人。
	人、學期	80x2	7,000	1,120,000	幼兒園全日班學費收入預估學生80人。
	人、學期	10x2	2,745	55,000	幼兒園半日班雜費收入預估學生10人。

# 臺北市地方教育發展基金－臺北市松山區健康國民小學

## 基金來源－雜項收入明細表

中華民國112年度

單位：新臺幣元

科 目	單位	本 年 度 預 算 數			說 明
		數量 業務量	利(費)率	金 額	
合計 雜項收入	年	1	550,000	550,000 550,000 550,000	較上年度預算數500,000元，增加50,000元。 工程逾期罰款、數位學生證補卡費及其他雜項收入等。

# 臺北市地方教育發展基金－臺北市松山區健康國民小學

## 基金用途－國民教育計畫明細表

中華民國112年度

單位：新臺幣元

前年度 決算數	上年度 預算數	科 目	本 年 度 預 算 數	說 明
129,484,022	131,923,286	合 計	135,417,000	
118,856,970	119,980,286	用人費用	122,676,000	
77,459,376	77,689,860	正式員額薪資	78,181,920	較上年度預算數77,689,860元，增加492,060元。
75,707,196	76,081,860	職員薪金	76,358,400	
			66,446,400	教師69人及職員12人薪金(詳用人費用彙計表)(含教育部補助導師費432,000元)(教育部補助專任輔導教師640,000元)。
			3,516,000	教師4人薪金(詳用人費用彙計表)(含教育部補助導師費24,000元)。
			6,396,000	幼兒園教師6人及教保員1人薪金(詳用人費用彙計表)。
1,155,480	1,092,000	工員工資	1,199,520	
			372,000	幼兒園廚工1人工資(詳用人費用彙計表)。
			827,520	工員2人工資(詳用人費用彙計表)。
596,700	516,000	警餉	624,000	校警1人薪金(詳用人費用彙計表)。
524,221	746,240	聘僱及兼職人員薪資	746,240	較上年度預算數746,240元，無增減。
524,221	746,240	兼職人員酬金	746,240	
			10,240	補助調整授課鐘點費之外聘教師勞、健保及勞退費用(教育部補助款)。
			102,400	補助調整授課特教教師鐘點費，4人*2節*40週*320元(教育部補助款)。
			633,600	教師代課鐘點費，本校編制教師總人數79人，按9分之1計，編列9人，每人220節，總節數9人x220節=1,980節，每節320元。
1,160,078	1,545,146	超時工作報酬	1,583,129	較上年度預算數1,545,146元，增加37,983元。
1,160,078	1,545,146	加班費	1,583,129	
			1,145,581	不休假出勤加班費。
			37,333	幼兒園不休假出勤加班費。
			31,635	暑期泳訓班工作人員加班費(收支對列)。
			10,000	校園場地開放工作人員加班費(收支對列)。
			240,500	市長獎頒獎典禮工作人員加班費。
			118,080	辦理生字詞語簿研發編輯工作人員加班費。

# 臺北市地方教育發展基金－臺北市松山區健康國民小學

## 基金用途－國民教育計畫明細表

中華民國112年度

單位：新臺幣元

前年度 決算數	上年度 預算數	科 目	本 年 度 預 算 數	說 明
17,685,526	17,685,278	獎金	17,483,125	較上年度預算數17,685,278元，減少202,153元。
8,269,921	8,007,000	考績獎金	7,996,320	827,000 依考績法規定核發之獎金。 6,876,320 依考績法規定核發之獎金。 293,000 依考績法規定核發之獎金。
9,415,605	9,678,278	年終獎金	9,486,805	8,385,963 依規定於年節加發之獎金。 310,143 依規定於年節加發之獎金。 790,699 依規定於年節加發之獎金。
12,403,870	12,879,912	退休及卹償金	15,067,692	較上年度預算數12,879,912元，增加2,187,780元。
12,334,330	12,810,552	職員退休及離職金	14,979,168	386,100 提撥退撫基金。 7,458,828 提撥退撫基金。 786,240 提撥退撫基金。 6,348,000 退休人員月退休金，23人*23,000元*12月=6,348,000元。
69,540	69,360	工員退休及離職金	88,524	22,320 提撥勞工退休準備金。 66,204 提撥勞工退休準備金。
9,623,899	9,433,850	福利費	9,613,894	較上年度預算數9,433,850元，增加180,044元。
7,487,082	6,776,988	分擔員工保險費	6,845,772	619,860 分擔公保、勞保、健保費。 5,924,112 分擔公保、勞保、健保費。 301,800 分擔公保、勞保、健保費。
95,760	202,520	傷病醫藥費	356,620	112,500 健康檢查補助費，25人* 4,500元。 240,000 健康檢查補助費，15人* 16,000元。 860 幼兒園教保員健康檢查補助費，1人*860元。 2,400 職業安全衛生健康檢查經費，2人*1,200元。 860 幼兒園廚工健康檢查補助費，1人*860元。

# 臺北市地方教育發展基金－臺北市松山區健康國民小學

## 基金用途－國民教育計畫明細表

中華民國112年度

單位：新臺幣元

前年度 決算數	上年度 預算數	科 目	本 年 度 預 算 數	說 明
503,956	607,320	員工通勤交通費	564,480	
			52,920	職員、技工、工友上下班交通費，7人*12月*630元。
			220,500	教師上下班交通費，35人*10月* 630元。
			176,400	教師上下班交通費，14人*10月*1,260元。
			45,360	職員、校警上下班交通費，3人*12月*1,260元。
			37,800	幼兒園教師上下班交通費，3人*10月* 1,260元。
			31,500	幼兒園教師、教保員及廚工上下班交通費，5人*10月* 630元。
1,537,101	1,847,022	其他福利費	1,847,022	
			32,000	休假旅遊補助費。
			12,000	退休人員三節慰問金，2人* 6,000元。
			365,000	喪葬補助費，2人*5月*36,500元。
			125,420	結婚補助費，2人*2月*31,355元。
			832,602	教職員工子女教育補助費。
			480,000	休假旅遊補助費。
7,349,430	8,103,000	服務費用	8,869,000	
2,627,772	2,510,424	水電費	2,751,926	較上年度預算數2,510,424元，增加241,502元。
				。
2,068,352	1,981,000	工作場所電費	2,193,000	
			1,686,344	電費基本費。
			452,656	學生在校作息時間內使用冷氣設備電費，38班*11,912元(新增)。
			54,000	暑期泳訓班電費分攤數(室內)(收支對列)。
378,091	412,000	工作場所水費	377,926	
			16,000	暑期泳訓班水費分攤數(室內)(收支對列)。
			361,926	水費基本費。
181,329	117,424	氣體費	181,000	溫水游泳池燃料費。
91,830	114,390	旅運費	119,040	較上年度預算數114,390元，增加4,650元。
48,750	52,390	國內旅費	57,040	
			46,500	校外教學隨隊人員出差旅費，10人*3天*1,550元。
			10,540	教職員工因公出差旅費。

# 臺北市地方教育發展基金－臺北市松山區健康國民小學

## 基金用途－國民教育計畫明細表

中華民國112年度

單位：新臺幣元

前年度 決算數	上年度 預算數	科 目	本 年 度 預 算 數	說 明
	20,000	貨物運費	20,000	市長獎頒獎典禮器材運送。
43,080	42,000	其他旅運費	42,000	辦理生字詞語簿研發編輯校對編輯人員交通費，15人*4次*700元。
	66,500	印刷裝訂與廣告費	66,500	較上年度預算數66,500元，無增減。
	66,500	印刷及裝訂費	66,500	市長獎頒獎典禮請柬證件等。
1,301,921	1,165,974	修理保養及保固費	1,720,822	較上年度預算數1,165,974元，增加554,848元。
672,278	542,500	一般房屋修護費	892,500	
			487,500	學校校舍以及其他建物等修理(按建物23年之修繕、維護費標準50%編列)，39班*12,500元。
			55,000	小田園教育體驗學習過濾器、尾塞、出水控制器、穩壓止壓滴頭、滴灌裝置、控制箱等花園定時滴灌工程用材料(新增)。
			350,000	停車場管理相關修繕及維護費(收支對列)。
628,843	623,474	機械及設備修護費	752,322	
			24,800	電腦設備維護費(電腦專案計畫)。
			100,000	停車場管理相關機械設備保養修護費(收支對列)。
			487,500	各項教學設備及其他公用用具保養修護(按建物23年之修繕、維護費標準50%編列)，39班*12,500元。
			20,000	暑期泳訓班場地維護費(收支對列)。
			103,680	游泳池水電清潔維護費，各項教學設備及用具保養修護(4-6年級)(按室內溫水游泳池水電清潔維護費7,200元*80%編列)，18班*5,760元。
			16,342	太陽能發電設備修繕維護費。
800		雜項設備修護費	76,000	
			76,000	冷氣設備維護費，38班*2,000元(新增)。
	42,000	保險費	42,000	較上年度預算數42,000元，無增減。
	42,000	其他保險費	42,000	暑期泳訓班保險費，1,500人*28元(收支對列)。
2,509,555	2,481,832	一般服務費	2,483,832	較上年度預算數2,481,832元，增加2,000元。
24,574	9,816	佣金、匯費、經理費及手	9,816	委託超商代收學雜費手續費，818人*2學期*

# 臺北市地方教育發展基金－臺北市松山區健康國民小學

## 基金用途－國民教育計畫明細表

中華民國112年度

單位：新臺幣元

前年度 決算數	上年度 預算數	科 目	本 年 度 預 算 數	說 明
418,110	508,656	續費 外包費	508,656	6元。
			423,880	游泳池救生員外包費，1人*10月* 42,388元。
			84,776	暑期泳訓班救生員外包費，1人*2月*42,388元。
1,878,871	1,771,360	計時與計件人員酬金	1,771,360	
			7,992	提撥暑期泳訓班工讀生勞退準備金，2人*2月*1,998元(收支對列)。
			64,000	暑期泳訓班救生員薪津，1人*2月*32,000元。
			8,000	暑期泳訓班救生員年終獎金，1人*8,000元。
			8,780	分擔暑期泳訓班救生員勞保及健保費，1人*2月*4,390元。
			3,996	提撥暑期泳訓班救生員退休金，1人*2月*1,998元。
			76,800	暑期泳訓班工讀生薪津，480小時* 160元(收支對列)。
			17,560	分攤暑期泳訓班工讀生勞保及健保費，2人*2月*4,390元(收支對列)。
			320,000	游泳池救生員薪津，1人*10月*32,000元。
			40,000	游泳池救生員年終獎金，1人*40,000元。
			43,900	分擔游泳池救生員勞保及健保費，1人*10月*4,390元。
			19,980	提撥游泳池救生員勞工退休金，1人*10月*1,998元。
			230,400	閩客語教學支援人員鐘點費，18人*1節*40週*320元。
			29,952	閩客語教學支援人員鐘點費之外聘人員勞、健保及勞退費用。
			900,000	一般學校設置外師經費(含薪津、雇主負擔保險費及相關補貼等費用)。
188,000	192,000	體育活動費	194,000	
			168,000	文康活動費，本校編列教職員80人、工員2人、校警2人，合計84人，每人編列2,000

# 臺北市地方教育發展基金－臺北市松山區健康國民小學

## 基金用途－國民教育計畫明細表

中華民國112年度

單位：新臺幣元

前年度 決算數	上年度 預算數	科 目	本 年 度 預 算 數	說 明
				元。
			2,000	文康活動費，本校編列游泳池救生員1人，每人編列2,000元。(普通班班級業務費)
			8,000	文康活動費，本校編列特教教師4人，每人編列2,000元。
			12,000	文康活動費，本校編列幼兒園教師6人，每人編列2,000元。
			4,000	文康活動費，本校編列契約進用教保員1人，廚工1人，合計2人，每人編列2,000元(上述人員係幼托整合前得編列文康活動費之人員)。
818,352	1,721,880	專業服務費	1,684,880	較上年度預算數1,721,880元，減少37,000元。
547,903	1,396,280	講課鐘點、稿費、出席審查及查詢費	1,361,280	
			24,480	辦理生字詞語簿研發編輯(語文天地)撰稿費，36面*680元。
			129,720	辦理生字詞語簿研發編輯封面設計繪圖專業服務費，24張*5,405元。
			100,000	辦理生字詞語簿研發編輯手寫範字圖片使用費，20,000字*5元。
			21,600	辦理生字詞語簿識字教學圖片(文本插圖)使用費，36張*600元(一般稿件)。
			74,520	辦理生字詞語簿研發編輯審稿費，108本*690元。
			150,000	辦理生字詞語簿研發編輯會議委員出席費，60人次*2,500元。
			740,000	暑期泳訓班教練鐘點費，1,480節*500元(收支對列)。
			12,000	推展性別平等教育講座鐘點費，6節*2,000元。
			2,560	推展性別平等教育行為人8小時性平課程鐘點費，8節*320元。
			10,000	小田園教育體驗實習講座鐘點費，5節*2,000元。
			30,000	辦理兩公約人權、法治、品德教育、特教、輔導、環教、生命等各類依法宣導活



# 臺北市地方教育發展基金－臺北市松山區健康國民小學

## 基金用途－國民教育計畫明細表

中華民國112年度

單位：新臺幣元

前年度決算數	上年度預算數	科 目	本 年 度 預 算 數	說 明
				動外聘講座鐘點費，15節*2,000元。
			12,000	綠屋頂計畫外聘講座鐘點費，6節*2,000元。
			8,000	國小家長教育成長研習暨志工培訓講座鐘點費，4節*2,000元。
			14,400	身心障礙資源班資源班教材編輯費，2班*12月*600元。
			12,000	身心障礙資源班聘請學者專家鐘點費，6節*2,000元(特教班業務費)。
			20,000	巡迴教師營運中心辦理研習講座鐘點費，10節*2,000元。
115,050	92,400	委託檢驗(定)試驗認證費	90,400	
			13,200	飲水機水質檢驗費，11臺*1,200元。
			55,350	建物消防安全檢查費等(普通班級業務費)。
			21,850	公共安全檢查簽證及申報費等(普通班級業務費)。
	2,800	試務甄選費	2,800	教師甄選試務費。
40,000	40,000	電腦軟體服務費	40,000	巡迴教師營運中心服務網線上作業系統增置及軟體服務。
115,399	190,400	其他專業服務費	190,400	
			72,000	工作人員午餐指導費，16人*9月*500元。
			12,000	學童牙齒檢查費。
			20,000	學童個案工作指導費。
			10,800	學童午餐指導費(1至2年級)，12班*9月*100元。
			32,400	學童午餐指導費(3至4年級)，12班*9月*300元。
			43,200	學童午餐指導費(5至6年級)，12班*9月*400元。
2,450,247	2,907,000	材料及用品費	2,461,000	
1,118,671	940,760	使用材料費	461,667	較上年度預算數940,760元，減少479,093元。
1,118,671	940,760	設備零件	461,667	
			8,000	教室六斗櫃1座(特教班班級設備費移列)(新增)。
			67	普通班教學教具1批(由班級設備費移列)(新

# 臺北市地方教育發展基金－臺北市松山區健康國民小學

## 基金用途－國民教育計畫明細表

中華民國112年度

單位：新臺幣元

前年度 決算數	上年度 預算數	科 目	本 年 度 預 算 數	說 明
1,331,576	1,966,240	用品消耗	1,999,333	增)。 151,200 電腦設備維護及管理費(3-6年級，24班)，24班*6,300元。 302,400 班級課桌椅，150人*1,800元(新增)。 較上年度預算數1,966,240元，增加33,093元。
249,813	35,100	辦公(事務)用品	30,000	辦理生字詞語簿研發編輯文具用品、紙張等。
69,861	43,000	報章雜誌	60,000	60,000 圖書(班級設備費移列)。
24,000	24,000	醫療用品(非醫療院所使用)	24,000	24,000 健康中心藥品。
987,902	1,864,140	其他用品消耗	1,885,333	497,520 教學材料費，36班*13,820元。 30,000 兒童節慶活動費。 86,400 消毒藥品、衛生清潔用品及衛生紙等費，36班*2,400元(普通班級業務費)。 86,400 專用垃圾袋，36班*2,400元(普通班級業務費)。 10,200 教學用教科書，6年級*1,700元。 2,400 身心障礙資源班活動雜支等(特教班業務費) 27,640 身心障礙資源班教具製作、實驗教材、教學參考資料等材料費，2班*13,820元。 25,920 游泳池水電清潔維護費，游泳池消毒劑、教學耗材及雜支等(4-6年級)(按室內溫水游泳池水電清潔維護費7,200元*20%編列)，18班*1,440元。 73,700 運動會經所需表演器材、體育用品、場地佈置及競賽獎品等雜支(每校基數62,000元，另按班級數每班增加300元x39班=11,700元)。 2,000 國小家長教育成長暨志工培訓場地佈置及茶水等雜支。 204,400 辦理國小學藝活動及校際競賽相關之費用等，1,022人*2學期*100元。

# 臺北市地方教育發展基金－臺北市松山區健康國民小學

## 基金用途－國民教育計畫明細表

中華民國112年度

單位：新臺幣元

前年度 決算數	上年度 預算數	科 目	本 年 度 預 算 數	說 明
			5,440	推展性別平等教育教材製作及雜支等相關費用。
			3,000	暑期泳訓班教學環境佈置費(收支對列)。
			8,993	暑期泳訓班標語、宣傳品製作等雜支(收支對列)。
			15,000	暑期泳訓班教學器材費(收支對列)。
			17,020	暑期泳訓班消毒劑，74班*230元(收支對列)。
			50,000	辦理生字詞語簿研發編輯材料、用品、耗材等。
			9,600	辦理生字詞語簿研發編輯工作人員逾時誤餐餐盒費用，96人次*100元。
			4,800	巡迴教師營運中心辦理研修及會議逾時誤餐餐盒費用，48人次*100元。
			35,200	巡迴教師營運中心研習材料、用品、場地佈置及雜支等。
			3,200	辦理教師甄試逾時誤餐餐盒費用，32人次*100元。
			53,000	綠屋頂計畫培養土、種子及栽種器具等雜支。
			50,000	停車場管理相關雜支(收支對列)。
			168,000	市長獎頒獎典禮點心等。
			110,000	市長獎頒獎典禮會場佈置及展示板等。
			198,500	市長獎頒獎典禮演出補助及花束等相關費用。
			75,000	市長獎頒獎典禮受獎拍照及沖洗費等。
			32,000	辦理市長獎頒獎典禮逾時誤餐餐盒費用，320人次*100元。
4,500	39,000	租金、償債、利息及相關手續費	35,000	
4,500	39,000	交通及運輸設備租金	35,000	較上年度預算數39,000元，減少4,000元。
4,500	39,000	車租	35,000	
			35,000	市長獎頒獎典禮表演租車。
647,248	677,000	會費、捐助、補助、分攤、照護、救濟與交流活動費	1,154,000	
	10,000	捐助、補助與獎助	10,000	較上年度預算數10,000元，無增減。

# 臺北市地方教育發展基金－臺北市松山區健康國民小學

## 基金用途－國民教育計畫明細表

中華民國112年度

單位：新臺幣元

前年度決算數	上年度預算數	科 目	本 年 度 預 算 數	說 明
	10,000	獎助學員生給與	10,000	教育關懷獎每校推薦1名學生獎助金。
647,248	667,000	補貼、獎勵、慰問、照護與救濟	1,144,000	較上年度預算數667,000元，增加477,000元。
63,475	64,800	獎勵費用	64,800	
			57,600	敬師獎勵活動費，96人*600元。
			7,200	依「臺北市公立高級中等以下學校獎勵教師獎金發給要點」發放之獎勵，2人*3,600元(普通班級業務費)。
583,773	602,200	其他補貼、獎勵、慰問、照護與救濟	1,079,200	
			905	配合預算編列至千元，增列進位數905元。
			40,800	弱勢學生教科書補助費用，24人*1,700元。
			55,000	本市市民第3胎就讀國小教育補助費，55人*1,000元。
			350,175	清寒學生餐費補助，29人*125日*55元+29人*80日*65元。
			632,320	補助學校午餐使用有機蔬菜或有機米計畫，608人*40週*26元。
175,627	217,000	其他	222,000	
175,627	217,000	其他支出	222,000	較上年度預算數217,000元，增加5,000元。
175,627	217,000	其他	222,000	
			81,000	班級自治費，810人*2學期*50元。
			15,000	退休人員紀念品，3人*5,000元。
			126,000	執行學生路隊安全導護費及導護志工保險費，2學期*20週*5日*2次*63元*5人。

# 臺北市地方教育發展基金－臺北市松山區健康國民小學

## 基金用途－學前教育計畫明細表

中華民國112年度

單位：新臺幣元

前年度 決算數	上年度 預算數	科 目	本 年 度 預 算 數	說 明
944,265	140,000	合計	116,000	
54,195	38,000	服務費用	38,000	
	5,636	修理保養及保固費	5,636	較上年度預算數5,636元，無增減。
	5,636	雜項設備修護費	5,636	零星設備修繕費(幼兒園班級業務費)。
796	864	一般服務費	864	較上年度預算數864元，無增減。
796	864	佣金、匯費、經理費及手續費	864	委託超商代收學雜費手續費，72人*2學期*6元。
53,399	31,500	專業服務費	31,500	較上年度預算數31,500元，無增減。
27,149		講課鐘點、稿費、出席審查及查詢費		原列54110401，前年度決算數27149元
26,250	31,500	其他專業服務費	31,500	
			27,000	幼兒園學童午餐指導費，3班*2人*9月*500元(幼兒園教師)。
			4,500	幼兒園學童午餐指導費，1人*9月*500元(幼兒園教保員)。
65,113	15,000	材料及用品費	15,000	
57,590		使用材料費		
57,590		設備零件		原列54121010，前年度決算數，57,590元
7,523	15,000	用品消耗	15,000	較上年度預算數15,000元，無增減。
7,523	15,000	其他用品消耗	15,000	
			7,500	專用垃圾袋，3班*2,500元(幼兒園班級業務費)。
			7,500	消毒藥水、衛生清潔用品及衛生紙費用等，3班*2,500元(幼兒園班級業務費)。
806,717	39,000	會費、捐助、補助、分攤、照護、救濟與交流活動費	15,000	
806,717	39,000	補貼、獎勵、慰問、照護與救濟	15,000	較上年度預算數39,000元，減少24,000元。
806,717	39,000	其他補貼、獎勵、慰問、照護與救濟	15,000	
			24	配合預算編列至千元，增列進位數24元。
			14,976	補助學校午餐使用有機蔬菜或有機米計畫，78人*40週*1次*4.8元。
18,240	48,000	其他	48,000	
18,240	48,000	其他支出	48,000	較上年度預算數48,000元，無增減。

# 臺北市地方教育發展基金－臺北市松山區健康國民小學

## 基金用途－學前教育計畫明細表

中華民國112年度

單位：新臺幣元

前年度 決算數	上年度 預算數	科 目	本 年 度 預 算 數	說 明
18,240	48,000	其他	48,000	幼兒導護費，2學期*20週*5日*2次*60元*2人。

# 臺北市地方教育發展基金－臺北市松山區健康國民小學

## 基金用途－一般行政管理計畫明細表

中華民國112年度

單位：新臺幣元

前年度 決算數	上年度 預算數	科 目	本 年 度 預 算 數	說 明
2,085,413	2,338,714	合計	2,365,000	
	31,714	用人費用	31,000	
	31,714	超時工作報酬	31,000	較上年度預算數31,714元，減少714元。
	31,714	加班費	31,000	行政人員超時加班費(統籌業務費)。
1,895,095	1,970,000	服務費用	1,999,000	
	84,416	郵電費	84,304	較上年度預算數84,416元，減少112元。
	84,416	電話費	84,304	辦公場所電話費(統籌業務費)。
1,179,561	1,193,584	一般服務費	1,222,696	較上年度預算數1,193,584元，增加29,112元。
1,179,561	1,193,584	外包費	1,222,696	
			456,000	工友業務外包費，1人*12月*38,000元(依104.9.15北市教人字第10439106300號函核定)。
			160,000	消化超額職工4人(技工、工友)業務外包費。
			606,696	校警勞務外包費，1人*12月*50,558元。(依101.1.6北市教人字第10132055100號函)
643,534	620,000	專業服務費	620,000	較上年度預算數620,000元，無增減。
643,534	620,000	其他專業服務費	620,000	
			369,000	校園安全機械定點、機動巡邏等保全費用。
			251,000	校園安全例假日人力支援。
72,000	72,000	公共關係費	72,000	較上年度預算數72,000元，無增減。
72,000	72,000	公共關係費	72,000	校長特別費，12月*6,000元。
186,518	333,000	材料及用品費	331,000	
186,518	333,000	用品消耗	331,000	較上年度預算數333,000元，減少2,000元。
183,418	327,750	辦公(事務)用品	327,950	
			327,302	統籌業務費計算如下:普通班36班、附設幼兒園3班，1,290元*15班*12月=232,200元，810元*15班*12月=145,800元，640元*9班*12月=69,120元，以上合計447,120元，除依實際需求移列加班費31,000元、電話費84,304元、會費3,800元外，其餘如列數。
			648	配合預算編列至千元，增列進位數648元。
3,100	5,250	服裝	3,050	

# 臺北市地方教育發展基金－臺北市松山區健康國民小學

## 基金用途－一般行政管理計畫明細表

中華民國112年度

單位：新臺幣元

前年度 決算數	上年度 預算數	科 目	本 年 度 預 算 數	說 明
			1,100	校警皮鞋，1人*1雙*1,100元。
			400	校警服裝配備，1人*400元。
			1,500	校警夏服，1人*1套*1,500元(成立第24年)。
			50	校警襪子，1雙*50元。
3,800	4,000	會費、捐助、補助、分攤、照 護、救濟與交流活動費	4,000	
3,800	4,000	會費	4,000	較上年度預算數4,000元，無增減。
3,800	4,000	職業團體會費	4,000	
			200	配合預算編列至千元，增列進位數200元。
			2,000	護理師2人公會會費，2人*1,000元(統籌業務費)。
			1,800	營養師1人公會會費(統籌業務費)。



# 臺北市地方教育發展基金－臺北市松山區健康國民小學

## 基金用途－建築及設備計畫明細表

中華民國112年度

單位：新臺幣元

前年度 決算數	上年度 預算數	科 目	本 年 度 預 算 數	說 明
8,520,094	3,968,000	合計	6,573,000	
8,520,094	3,968,000	購建固定資產、無形資產及非理財 目的之長期投資	6,573,000	
2,982,028	1,691,000	購建固定資產	1,195,000	
2,982,028	1,691,000	一般建築及設備計畫	1,195,000	
		班級設備	337,800	
		購置機械及設備	54,400	
			54,400	新購單眼相機1臺(班級設備費)。 。
		購置交通及運輸設備	14,000	
			14,000	新購無線麥克風1個(班級設備 費)。
		購置雜項設備	269,400	
			150,000	汰換教室防焰布窗簾，6式* 25,000元(班級設備費)。
			119,400	汰換教室鞋櫃，6座* 19,900元( 班級設備費)。
		特殊班設備	24,000	
		購置雜項設備	24,000	
			24,000	新購教室鞋櫃，2座*12,000元( 特教班班級設備費)。
		資訊設備	775,000	
		購置機械及設備	775,000	
			192,000	汰換平板電腦，16部*12,000元( 電腦專案計畫)。
			433,500	汰換桌上型電腦(含顯示器 )，17部*25,500元(電腦專案計 畫)。
			124,000	汰換網路及資訊周邊設備(電 腦專案計畫)。
			25,500	汰換筆記型電腦1部(電腦專案 計畫)。
		幼兒園設備	58,200	
		購置雜項設備	58,200	
			58,200	汰換幼兒工作櫃1座(幼兒園班 級設備費)。
2,982,028	1,691,000	校園設備		

# 臺北市地方教育發展基金－臺北市松山區健康國民小學

## 基金用途－建築及設備計畫明細表

中華民國112年度

單位：新臺幣元

前年度 決算數	上年度 預算數	科 目	本 年 度 預 算 數	說 明
797,872	677,700	購置機械及設備		
1,681,350	758,000	購置交通及運輸設備		
502,806	255,300	購置雜項設備		
36,000	36,000	購置無形資產	36,000	
36,000	36,000	一般建築及設備計畫	36,000	
36,000	36,000	資訊設備	36,000	
36,000	36,000	購置電腦軟體	36,000	
			36,000	電腦教學軟體費(電腦專案計畫)。
5,502,066	2,241,000	遞延支出	5,342,000	
5,502,066	2,241,000	一般建築及設備計畫	5,342,000	
		游泳池廁所更衣室盥洗室 及無障礙空間優化整修工程	5,342,000	
		遞延修繕房屋建築支出	5,342,000	
			4,932,980	一、施工費。
			310,778	二、委託技術服務費(總包價 法)。
			98,242	三、工程管理費(按施工費約 2%提列)。
5,502,066	2,241,000	校園整修工程		
3,616,571	2,241,000	遞延修繕房屋建築支出		
1,885,495		其他遞延支出		

# 預 算 參 考 表

# 臺北市地方教育發展基金－臺北市松山區健康國民小學

## 預計平衡表

中華民國112年12月31日

單位：新臺幣千元

110年(前年) 12月31日 決算數	科 目	112年12月31日 預計數	111年12月31日 預計數	比較增減(-)
3,494,235	資產合計	3,489,031	3,490,729	-1,698
3,494,235	資產	3,489,031	3,490,729	-1,698
20,657	流動資產	15,453	17,151	-1,698
20,063	現金	14,859	16,557	-1,698
20,063	銀行存款	14,859	16,557	-1,698
594	預付款項	594	594	
594	預付費用	594	594	
3,366	投資、長期應收款項、貸墊款及準備金	3,366	3,366	
3,366	準備金	3,366	3,366	
1,656	退休及離職準備金	1,656	1,656	
1,710	其他準備金	1,710	1,710	
3,470,212	其他資產	3,470,212	3,470,212	
3,470,212	什項資產	3,470,212	3,470,212	
354	暫付及待結轉帳項	354	354	
3,469,859	代管資產	3,469,859	3,469,859	
3,494,235	負債及基金餘額合計	3,489,031	3,490,729	-1,698
3,486,631	負債	3,486,631	3,486,631	
11,686	流動負債	11,686	11,686	
11,686	應付款項	11,686	11,686	
10,569	應付代收款	10,569	10,569	
735	應付費用	735	735	
382	應付工程款	382	382	
3,474,945	其他負債	3,474,945	3,474,945	
3,474,945	什項負債	3,474,945	3,474,945	
3,293	存入保證金	3,293	3,293	
1,656	應付退休及離職金	1,656	1,656	
3,469,859	應付代管資產	3,469,859	3,469,859	
137	暫收及待結轉帳項	137	137	
7,604	基金餘額	2,400	4,098	-1,698
7,604	基金餘額	2,400	4,098	-1,698
7,604	基金餘額	2,400	4,098	-1,698
7,604	累積餘額	2,400	4,098	-1,698

註：1.信託代理與保證資產(負債)前年度決算數0元，上年度預計數0元，本年度預計數0元。2.或有資產(負債)0元。3.本基金自93年度起，本固定項目分開原則，將屬長期固定帳項，包括固定資產18,352,569元、無形資產232,278元及長期債務0元等，另立帳類管理，未納入本表。

## 臺北市地方教育發展基金一

## 各項費用

中華民國

前年度 決算數	上年度 預算數	計畫別		合計	國民教育計畫
		用途別科目			
141,033,794	138,370,000	合計		144,471,000	135,417,000
118,856,970	120,012,000	用人費用		122,707,000	122,676,000
77,459,376	77,689,860	正式員額薪資		78,181,920	78,181,920
75,707,196	76,081,860	職員薪金		76,358,400	76,358,400
1,155,480	1,092,000	工員工資		1,199,520	1,199,520
596,700	516,000	警餉		624,000	624,000
524,221	746,240	聘僱及兼職人員薪資		746,240	746,240
524,221	746,240	兼職人員酬金		746,240	746,240
1,160,078	1,576,860	超時工作報酬		1,614,129	1,583,129
1,160,078	1,576,860	加班費		1,614,129	1,583,129
17,685,526	17,685,278	獎金		17,483,125	17,483,125
8,269,921	8,007,000	考績獎金		7,996,320	7,996,320
9,415,605	9,678,278	年終獎金		9,486,805	9,486,805
12,403,870	12,879,912	退休及卹償金		15,067,692	15,067,692
12,334,330	12,810,552	職員退休及離職金		14,979,168	14,979,168
69,540	69,360	工員退休及離職金		88,524	88,524
9,623,899	9,433,850	福利費		9,613,894	9,613,894
7,487,082	6,776,988	分擔員工保險費		6,845,772	6,845,772
95,760	202,520	傷病醫藥費		356,620	356,620
503,956	607,320	員工通勤交通費		564,480	564,480
1,537,101	1,847,022	其他福利費		1,847,022	1,847,022
9,298,720	10,111,000	服務費用		10,906,000	8,869,000
2,627,772	2,510,424	水電費		2,751,926	2,751,926
2,068,352	1,981,000	工作場所電費		2,193,000	2,193,000
378,091	412,000	工作場所水費		377,926	377,926
181,329	117,424	氣體費		181,000	181,000
	84,416	郵電費		84,304	
	84,416	電話費		84,304	
91,830	114,390	旅運費		119,040	119,040
48,750	52,390	國內旅費		57,040	57,040
	20,000	貨物運費		20,000	20,000

# 臺北市松山區健康國民小學

## 彙計表

112年度

單位：新臺幣元

學前教育計畫	一般行政管理計畫	建築及設備計畫			
116,000	2,365,000	6,573,000			
	31,000				
	31,000				
	31,000				
38,000	1,999,000				
	84,304				
	84,304				

臺北市地方教育發展基金一

各項費用

中華民國

前年度 決算數	上年度 預算數	計畫別		合計	國民教育計畫
		用途別科目			
43,080	42,000	其他旅運費		42,000	42,000
	66,500	印刷裝訂與廣告費		66,500	66,500
	66,500	印刷及裝訂費		66,500	66,500
1,301,921	1,171,610	修理保養及保固費		1,726,458	1,720,822
672,278	542,500	一般房屋修護費		892,500	892,500
628,843	623,474	機械及設備修護費		752,322	752,322
800	5,636	雜項設備修護費		81,636	76,000
	42,000	保險費		42,000	42,000
	42,000	其他保險費		42,000	42,000
3,689,912	3,676,280	一般服務費		3,707,392	2,483,832
25,370	10,680	佣金、匯費、經理費及手續費		10,680	9,816
1,597,671	1,702,240	外包費		1,731,352	508,656
1,878,871	1,771,360	計時與計件人員酬金		1,771,360	1,771,360
188,000	192,000	體育活動費		194,000	194,000
1,515,285	2,373,380	專業服務費		2,336,380	1,684,880
575,052	1,396,280	講課鐘點、稿費、出席審查及查詢費		1,361,280	1,361,280
115,050	92,400	委託檢驗(定)試驗認證費		90,400	90,400
	2,800	試務甄選費		2,800	2,800
40,000	40,000	電腦軟體服務費		40,000	40,000
785,183	841,900	其他專業服務費		841,900	190,400
72,000	72,000	公共關係費		72,000	
72,000	72,000	公共關係費		72,000	
2,701,878	3,255,000	材料及用品費		2,807,000	2,461,000
1,176,261	940,760	使用材料費		461,667	461,667
1,176,261	940,760	設備零件		461,667	461,667
1,525,617	2,314,240	用品消耗		2,345,333	1,999,333
433,231	362,850	辦公(事務)用品		357,950	30,000
69,861	43,000	報章雜誌		60,000	60,000
3,100	5,250	服裝		3,050	
24,000	24,000	醫療用品(非醫療院所使用)		24,000	24,000
995,425	1,879,140	其他用品消耗		1,900,333	1,885,333

# 臺北市松山區健康國民小學

## 彙計表

112年度

單位：新臺幣元

學前教育計畫	一般行政管理計畫	建築及設備計畫			
5,636					
5,636					
864	1,222,696				
864	1,222,696				
31,500	620,000				
31,500	620,000				
	72,000				
	72,000				
15,000	331,000				
15,000	331,000				
	327,950				
	3,050				
15,000					



臺北市地方教育發展基金一

各項費用

中華民國

前年度 決算數	上年度 預算數	計畫別	合計	國民教育計畫
		用途別科目		
4,500	39,000	租金、償債、利息及相關手續費	35,000	35,000
4,500	39,000	交通及運輸設備租金	35,000	35,000
4,500	39,000	車租	35,000	35,000
8,520,094	3,968,000	購建固定資產、無形資產及非理財目的 之長期投資	6,573,000	
2,982,028	1,691,000	購建固定資產	1,195,000	
797,872	677,700	購置機械及設備	829,400	
1,681,350	758,000	購置交通及運輸設備	14,000	
502,806	255,300	購置雜項設備	351,600	
36,000	36,000	購置無形資產	36,000	
36,000	36,000	購置電腦軟體	36,000	
5,502,066	2,241,000	遞延支出	5,342,000	
3,616,571	2,241,000	遞延修繕房屋建築支出	5,342,000	
1,885,495		其他遞延支出		
1,457,765	720,000	會費、捐助、補助、分攤、照護、救濟 與交流活動費	1,173,000	1,154,000
3,800	4,000	會費	4,000	
3,800	4,000	職業團體會費	4,000	
	10,000	捐助、補助與獎助	10,000	10,000
	10,000	獎助學員生給與	10,000	10,000
1,453,965	706,000	補貼、獎勵、慰問、照護與救濟	1,159,000	1,144,000
63,475	64,800	獎勵費用	64,800	64,800
1,390,490	641,200	其他補貼、獎勵、慰問、照護與救 濟	1,094,200	1,079,200
193,867	265,000	其他	270,000	222,000
193,867	265,000	其他支出	270,000	222,000
193,867	265,000	其他	270,000	222,000

# 臺北市松山區健康國民小學

## 彙計表

112年度

單位：新臺幣元

學前教育計畫	一般行政管理計畫	建築及設備計畫			
		6,573,000			
		1,195,000			
		829,400			
		14,000			
		351,600			
		36,000			
		36,000			
		5,342,000			
		5,342,000			
15,000	4,000				
	4,000				
	4,000				
15,000					
15,000					
48,000					
48,000					
48,000					

# 臺北市地方教育發展基金－臺北市松山區健康國民小學

## 員工人數彙計表

中華民國112年度

單位：人

計 畫 及 項 目	上年度最高可 進用員額數	本年度 增減(-)數	本年度最高可 進用員額數	說 明
合計	96		96	
國民教育計畫部分	96		96	
職員	92		92	
駐衛警	1		1	
技工	2		2	
工友	1		1	

註：1.本表約僱、聘用係指奉准有案之約聘僱人員。

2.外包費編列救生員1人、工友外包1人、校警外包1人、消化超額職工4人外包費等，計173萬1,352元。3.計時與計件人員酬金編列救生員薪資費用、外聘外籍教師薪資費用、暑期泳訓班救生員薪資費用、閩客語教學支援人員鐘點費、暑期泳訓班工讀生時薪等，計177萬1,360元。

本 頁 空 白

臺北市地方教育發展基金一

用人費用

中華民國

計畫及項目	合計	正式 員額 薪資	聘僱 人員 薪資	超時 工作 報酬	津貼	獎 金		
						年終獎金	考績獎金	其他
合計	122,707,000	78,181,920		1,614,129		9,486,805	7,996,320	
國民教育計畫	122,676,000	78,181,920		1,583,129		9,486,805	7,996,320	
正式人員	115,569,760	78,181,920		1,583,129		9,486,805	7,996,320	
兼任人員	746,240							
其他人員	6,360,000							
一般行政管理計畫	31,000			31,000				
正式人員	31,000			31,000				

註：1.本表兼任人員用人費用，係學校教職員兼課或請假代課鐘點費。2.外包費編列救生員1人、工友外包1人、校警外包1人、消化超額職工4人外包費等，計173萬1,352元。3.計時與計件人員酬金編列救生員薪資費用、外聘外籍教師薪資費用、暑期泳訓班救生員薪資費用、閩客語教學支援人員鐘點費、暑期泳訓班工讀生時薪等，計177萬1,360元。

# 臺北市松山區健康國民小學

## 彙計表

112年度

單位：新臺幣元

退休及卹償金		資遣費	福 利 費					提繳費	兼任 人員 用人 費用
退休金	卹償金		分擔 保險費	傷病 醫藥費	提撥 福利金	員工通勤 交通費	其他		
15,067,692			6,845,772	356,620		564,480	1,847,022		746,240
15,067,692			6,845,772	356,620		564,480	1,847,022		746,240
8,719,692			6,845,772	356,620		564,480	1,835,022		746,240
6,348,000							12,000		

# 臺北市地方教育發展基金－臺北市松山區健康國民小學

## 單位（或計畫）成本分析表

中華民國112年度

單位：新臺幣千元

計畫別	單位	單位成本(元)或 平均利(費)率	數量	預算數	說明
合計				144,471	
國民教育計畫				135,417	
學前教育計畫				116	
一般行政管理計畫				2,365	
建築及設備計畫				6,573	

# 臺北市地方教育發展基金－臺北市松山區健康國民小學

## 5年來主要業務計畫分析表

中華民國112年度

單位：新臺幣千元

年度及項目	單位	數量	單位成本(元)或平均利(費)率	金額	說明
(本)年度預算數					
國民教育計畫				135,417	
學前教育計畫				116	
(上)年度預算數					
國民教育計畫				131,923	
學前教育計畫				140	
(前)年度決算數					
國民教育計畫				129,484	
學前教育計畫				944	
(109)年度決算數					
國民教育計畫				105,156	
學前教育計畫				9,777	
(108)年度決算數					
國民教育計畫				108,944	
學前教育計畫				8,886	



臺北市地方教育發展基金－臺北市松山區健康國民小學

資本資產明細表

中華民國112年度

單位：新臺幣千元

項 目	取得成本 (期初餘額)	以前年度 累計折舊/ 長期投資 評 價	本 年 度 變 動				本年度累計折 舊/長期投資 評價變動數	期末餘額	
			增加		減少				主要增減 原因說明
			金額	類型	金額	類型			
合計	80,377	57,657	1,231		57		5,366	18,528	
土地改良物	155	144					9	2	
機械及設備	44,721	33,585	829	增置			3,274	8,691	
交通及運輸 設備	5,001	2,208	14	增置			271	2,537	
雜項設備	30,304	21,720	352	增置			1,812	7,123	
電腦軟體	196		36	增置	57	無形資 產攤銷		175	