

中華民國 112 年度

4-0501106

臺北市總預算

臺北市政府教育局主管

臺北市地方教育發展基金

臺北市立木柵高級工業職業學校附屬單位預算之分
預算

(特別收入基金)

臺北市立木柵高級工業職業學校編

臺北市地方教育發展基金－臺北市立木柵高級工業職業學校

目次

中華民國112年度

一、財務摘要	第 1 頁
二、業務計畫及預算概要	第 3 -15 頁
三、預算主要表	
(一) 基金來源、用途及餘絀預計表	第 17 頁
(二) 現金流量預計表	第 18 頁
四、預算明細表	
(一) 基金來源－服務收入明細表	第 19 頁
(二) 基金來源－財產處分收入明細表	第 20 頁
(三) 基金來源－其他財產收入明細表	第 21 頁
(四) 基金來源－公庫撥款收入明細表	第 22 頁
(五) 基金來源－政府其他撥入收入明細表	第 23 頁
(六) 基金來源－學雜費收入明細表	第 24 頁
(七) 基金來源－受贈收入明細表	第 25 頁
(八) 基金來源－雜項收入明細表	第 26 頁
(九) 基金用途－高中及高職教育計畫明細表	第 27 -43 頁
(十) 基金用途－一般行政管理計畫明細表	第 44 頁
(十一) 基金用途－建築及設備計畫明細表	第 45 -48 頁
五、預算參考表	
(一) 預計平衡表	第 49 頁
(二) 各項費用彙計表	第 50 -57 頁
(三) 員工人數彙計表	第 58 頁
(四) 用人費用彙計表	第 60 -61 頁
(五) 聘用及約僱人員明細表	第 62 -63 頁

臺北市地方教育發展基金－臺北市立木柵高級工業職業學校

目 次

中華民國112年度

(六) 單位(或計畫)成本分析表	第 64	頁
(七) 5年來主要業務計畫分析表	第 65	頁
(八) 資本資產明細表	第 66	頁

臺北市地方教育發展基金－臺北市立木柵高級工業職業學校

財務摘要

中華民國112年度

單位：新臺幣千元

項 目	本 年 度	上 年 度	比較增減數	%
經營成績：				
基金來源	382,773	383,040	-267	-0.07
基金用途	385,543	385,802	-259	-0.07
賸餘(短絀)	-2,770	-2,762	-8	--
餘絀情形：				
基金餘額	9,238	12,008	-2,770	-23.07
現金流量(註)：				
現金及約當現金之淨增(減)	-2,770	-2,762	-8	--

附註：現金流量係採現金及約當現金基礎，包括現金及自投資日起3個月內到期或清償之債權證券。

本 頁 空 白

業務計畫及預算概要

臺北市地方教育發展基金－臺北市立木柵高級工業職業學校

業務計畫及預算概要

中華民國 112 年度

壹、基金概況

一、設立宗旨及願景：

- (一) 本校遵照憲法第 158 條及 160 條規定，教育文化應發展國民之民族精神、自治精神，國民道德與健全體格、科學及生活智能，以培養八大學習領域及十大基本能力。
- (二) 本校自 91 年度起依教育經費編列與管理法第 13 條規定設置「臺北市地方教育發展基金」，以促進教育健全發展，提昇教育經費運用績效。
- (三) 本校以人文與科技兼修、理論與實際並重、升學與就業兼顧為教育目標，教育具體方向以培養學生職業專業知能、豐富人文素養及良好倫理道德觀念行為並有創新能力，以「科技、創新、人、文公民」四個領域為願景，培養學生具有適應並開創未來職業生涯永續發展能力。

二、施政重點：

- (一) 開啟多元智慧：尊重每個學生獨特的個性，以多元智慧的觀點協助他找到生命的亮點，肯定天生我才必有用，能知於學，樂於學。
- (二) 培養生活能力：培養學生帶得走的公民關鍵能力，強化自我管理、閱讀理解、理性批判、問題解決、奉獻服務、溝通表達等核心素養。
- (三) 蘊育人文情懷：在溫馨開放的校園文化中，孕育人文情懷，學會尊重、包容；建構生命的價值、完成人性的開展。
- (四) 建置溫馨民主的校園文化：
 1. 以參與式管理、落實行政、教師會、家長會三者的良性互動。
 2. 以學生第一，教學優先的觀念提昇行政服務效率。
 3. 放下威權心態，開啟校園民主之風氣。
- (五) 推動適性教學：
 1. 落實校本課程理念，採多元化、活潑化的教學及評量。
 2. 運用校內、外資源，加強多元學習能力。
 3. 關懷相對弱勢學生之教學及輔導。
 4. 推動行動學習，充實學生運用資訊之知能，並提昇教師運用學習載具教學之能力。
- (六) 辦理發展性的訓輔活動：

業務計畫及預算概要

中華民國 112 年度

1. 辦理各項活動、競賽及展演。
2. 推動校內外學習服務。
3. 發展績優社團及校隊，如國樂、管樂、合唱、樂儀隊、童軍等。
4. 加強新興領域教育的辦理，並融入各科教學以收成效。

(七) 辦理特色課程：

1. 配合十二年國民基本教育，發展特色課程，透過特色課程之實施，達成適性揚才之目的。
2. 透過教師專業發展及學校資源統整，改變教師教學方式及學生學習模式，永續精進發展特色課程。

三、組織概況：

本校設置校長 1 人，綜理全校校務，下設教務處、學生事務處、實習處、總務處、圖書館、輔導室、會計室及人事室等單位。

內部分層業務如下：

(一) 教務處：秉承校長之命，辦理全校教務事項。

1. 教學組：掌理課程規劃、編排、教學計畫、教學實習、課業考查、重補修、補救教學及教學研究及與輔導等事項。
2. 註冊組：掌理註冊、編班、學籍登記、轉學、休學、復學、退學、成績考查、畢業證書及各項證明文件核發等事項。
3. 設備組：掌理教學設備之計畫、統計、保管、維護及科學教育發展之計劃等事項。
4. 特殊教育組：掌理特殊學生之安置、輔導、諮詢、轉銜、資源班補救教學、特教宣導、設備採購及維護等事項。
5. 實驗研究組：辦理高職優質化輔助方案、實習教師之實習業務、創新與教育行動研究、技職校院校際合作等事項。

(二) 學生事務處：秉承校長之命，辦理全校學生事務事項。

1. 訓育組：掌理週會、朝會、班會活動、校慶活動及慶典活動實施與規劃，校刊、畢冊、畢旅規畫與執行，指導班聯會學生自治團體之健全發展、學生校內團體活動等事項。
2. 社團活動組：掌理學生社團活動、校外競賽、國際教育旅行、國際姊妹校交流等，引導學生多元發展。
3. 生活輔導組：維護學生校園生活紀律、上下學交通安全，綜理學生缺曠課管理、獎懲事宜及德行評量之考查，辦理校安中心、事

業務計畫及預算概要

中華民國 112 年度

件通報業務及校外會等各項事宜。

4. 體育組：辦理學生體育教學、校內各項體育活動競賽等事宜，運動場地及體育設備管理及安全維護，提升重點運動項目水準及綜理校外競賽事宜。

5. 衛生組：掌理校內衛生保健、設備計畫之擬訂及推動，健檢、平安保險業務，衛生保健、環境保護之教育宣導，學生服務學習，學生意外傷故處理、學生飲食清潔及衛生事項，落實資源回收工作等事項。

(三) 實習處：秉承校長之命，辦理各科實習、就業輔導、建教合作及其他有關事項。

1. 實習組：辦理實習輔導計畫之擬訂、實習經費之分配、實習工場配置規劃暨設備及實習材料請購、實習工場安全衛生及設備保管維護檢查、校內外技能競賽、台灣區技職學校在校生丙級技能檢定工作、就業暨升學輔導等事項。

2. 建教合作組：辦理國中技藝教育學程、產學攜手合作計畫專班、職場體驗等事項。

(四) 總務處：秉承校長之命，辦理全校總務事項。

1. 事務組：掌理營繕工程、環境美化、財物採購、工友管理及其他庶務等事項。

2. 出納組：掌理現金、有價證券、契約之保管等收支移轉等事項。

3. 文書組：掌理文書收發登記與典守學校印信，撰擬繕校及檔案管理等事項。

4. 經營組：辦理財產之保管、變賣及處分，校園安全及災害防治等事項。

(五) 圖書館：秉承校長之命，辦理圖書分類編目、自動化作業系統維護，參考諮詢服務，推動圖書館利用教育及資訊融入教學、校園網路管理等事項。

1. 資訊組：管理校園網路、推動行政電腦化、辦理電腦研習、提供網際網路支援教學等業務。

(六) 輔導室：秉承校長之命，視學生身心狀況及需求提供發展性輔導，介入性輔導或處理性輔導，並掌理學生輔導與諮商，實施適性生涯輔導等事項。

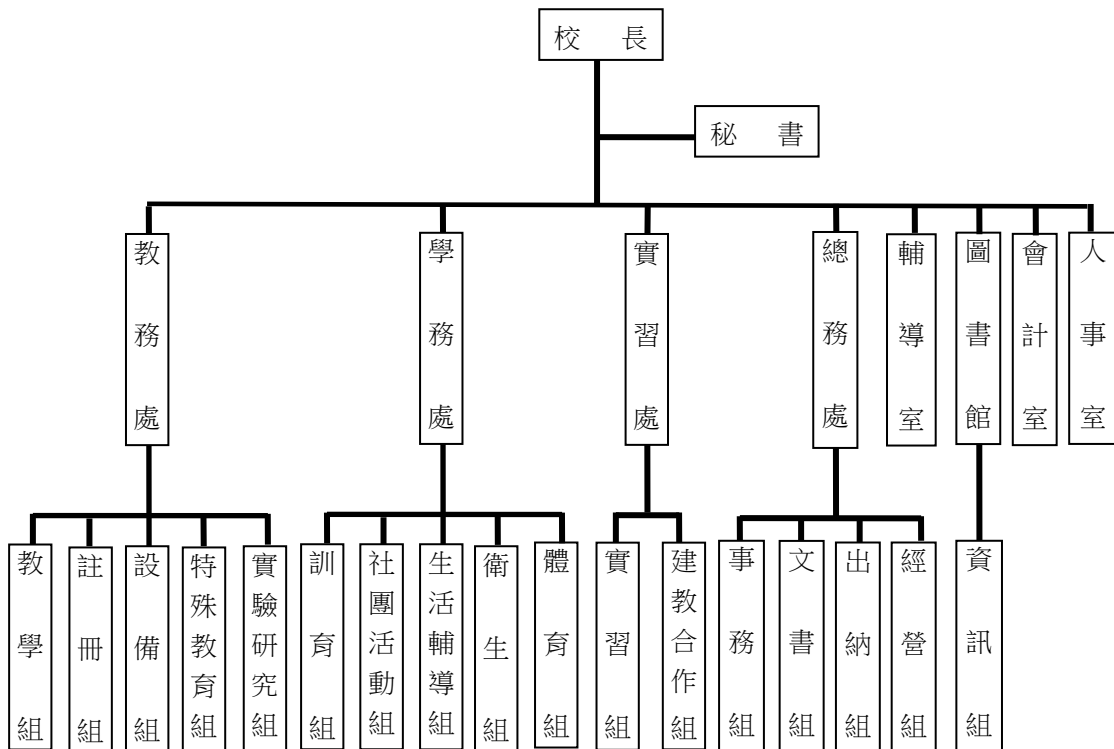
臺北市地方教育發展基金 - 臺北市立木柵高級工業職業學校

業務計畫及預算概要

中華民國 112 年度

(七) 會計室：秉承上級主計機關之監督與指導，並受校長之指揮，依法辦理歲計、會計、統計等事項。

(八) 人事室：秉承上級人事機關之監督與指導，並受校長之指揮，依法辦理人事管理查核等事項。



四、基金歸類及屬性：

本校地方教育發展基金依據教育經費編列與管理法第 13 條規定設置，本基金為預算法第 4 條第 1 項第 2 款第 5 目所定之特別收入基金，以本府教育局為管理機關。

臺北市地方教育發展基金 - 臺北市立木柵高級工業職業學校

業務計畫及預算概要

中華民國 112 年度

貳、業務計畫

一、基金來源：

單位：新臺幣千元

業務計畫	本年度預算數	實施內容
勞務收入	16	本年度預計辦理教師甄選報名費收入。
財產收入	1,549	本年度預計辦理財產報廢變賣之殘值收入、自動櫃員機場地使用收入、面紙自動販賣機場地使用收入、員生消費合作社場地使用收入、房租管理費及宿舍使用費收入、教職員工停車收入、校園場地開放收入等。
政府撥入收入	352,590	本年度預計由公庫撥入數、教育部補助產業特殊需求類科學生之學費、雜費收入。
教學收入	27,901	本年度預計收取學生之學費、雜費、實習費、電腦使用費、課業輔導、重修學分等收入。
其他收入	717	本年度預計收取各界捐款收入、數位學生證補卡、招標圖說費、變賣廢料、廠商違約金、提供設施設備使用電費等收入。

二、基金用途：

單位：新臺幣千元

業務計畫	本年度預算數	實施內容
高中及高職教育計畫	368,465	本年度預計辦理教學事項為： 1. 各項教學、學生事務、實習、圖書及輔導等業務。 2. 新購及維護各科教學用品、實習設備，充實各科教材及用具等。 3. 革新教學方法，提高教學效能。 4. 辦理教師甄選、指定活動等項目。
一般行政管理計畫	2,699	本年度預計辦理事項為： 1. 綜理學校總務、人事、會計等業務。 2. 配合校務推動行政處室支援工作，進而增進校務運作。
建築及設備計	14,379	本年度預計辦理事項為：

臺北市地方教育發展基金 - 臺北市立木柵高級工業職業學校

業務計畫及預算概要

中華民國 112 年度

畫		1. 購置各學科教學課程所需教學設備。 2. 辦理 BC 棟教室大樓廁所整修工程。
---	--	--

參、預算概要

一、基金來源及用途之預計：

(一) 本年度基金來源：

服務收入 1 萬 6 千元、財產處分收入 20 萬元、其他財產收入 134 萬 9 千元、公庫撥款收入 3 億 4,768 萬 6 千元、政府其他撥入收入 490 萬 4 千元、學雜費收入 2,790 萬 1 千元、受贈收入 45 萬元、雜項收入 26 萬 7 千元，本年度基金來源 3 億 8,277 萬 3 千元，較上年度預算數 3 億 8,304 萬元，減少 26 萬 7 千元，約 0.07%，主要係學雜費收入減編所致。

(二) 本年度基金用途：

高中及高職教育計畫 3 億 6,846 萬 5 千元，一般行政管理計畫 269 萬 9 千元，建築及設備計畫 1,437 萬 9 千元，本年度基金用途 3 億 8,554 萬 3 千元，較上年度預算數 3 億 8,580 萬 2 千元，減少 25 萬 9 千元，約 0.07%，主要係減編營建及修建工程所致。

二、基金餘絀之預計：

本年度基金來源及用途相抵後，差短 277 萬元，較上年度預算數差短 276 萬 2 千元，增加 8 千元，將移用以前基金餘額支應。

三、現金流量之預計：

本年度業務活動淨現金流出 277 萬元。

四、補辦預算事項：詳補辦預算明細表

(一) 固定資產之建設改良擴充 918 萬 5 千元

1.110 年度教育部補助高職優質化輔助方案計畫 36 萬 2 千元。

2.110 年度教育部在校生工業類丙級專案技能檢定設備費 37 萬元。

3.110 年度教育部補助產業特殊需求類科經費 21 萬元。

4.110 年度教育部補助高級中等學校適性學習社區教育資源均質化經費 2 萬 3 千元。

臺北市地方教育發展基金 - 臺北市立木柵高級工業職業學校

業務計畫及預算概要

中華民國 112 年度

- 5.110 年度教育局補助學生自備載具(BYOD)到校學習實施計畫 287 萬 1 千元。
- 6.110 年度教育局補助行動學習智慧教學計畫 9 萬 6 千元。
- 7.111 年度教育部補助高職優質化輔助方案計畫 36 萬元。
- 8.111 年度教育部補助高級中等學校適性學習社區教育資源均質化經費 7 萬 6 千元。
- 9.111 年度教育部補助高級中等學校充實教學實習設備計畫 53 萬 9 千元，學校自籌款由高中及高職教育計畫項下支應 13 萬 5 千元，共計 67 萬 4 千元。
- 10.111 年度教育部補助特殊教育學校及高級中等學校集中式特教班暨職業輔導員經費 7 萬 9 千元。
- 11.111 年度教育局學校設施改善準備，補助實習工場改善(含 111 年全國工科賽需求)經費，內屬設備部分移列固定資產 403 萬 9 千元。
- 12.111 年度原列遞延修護房屋建築支出，A 棟教室大樓外牆整修工程內屬設備部分移列固定資產 2 萬 5 千元。

肆、以前年度計畫實施成果概述：

一、前(110)年度計畫實施成果概述：

業務計畫	實施概況	實施成果
勞務收入	本年度預計辦理教師甄選報名費收入。	本年度已收取教師甄選報名費 5 千元。
財產收入	本年度預計辦理財產報廢變賣之殘值收入、自動櫃員機場地使用收入、面紙自動販賣機場地使用收入、員生消費合作社場地使用收入、房租管理費及宿舍使用費收入、校園場地開放收入等。	本年度已收取財產報廢變賣殘值收入 31 萬元、自動櫃員機場地使用收入 1 萬 8 千元、面紙自動販賣機場地使用收入 8 千元、員生消費合作社場地使用收入 3 萬 6 千元、房租管理費及宿舍使用費收入 4 萬元、教職員工停車收入 8 萬 9 千元、校園場地開放收入 78 萬 2 千元等。

臺北市地方教育發展基金 - 臺北市立木柵高級工業職業學校

業務計畫及預算概要

中華民國 112 年度

政府撥入收入	本年度預計由公庫撥入數、教育部之補助計畫收入。	本年度已收取公庫撥入數 3 億 7,213 萬 5 千元及教育部之補助計畫 1,210 萬 7 千元。
教學收入	本年度預計收取學生之學費、雜費、實習費、電腦使用費、課業輔導、重修學分等收入。	本年度已收取學生之學費、雜費、實習費、電腦使用費、課業輔導、重修學分等收入 2,442 萬元。
其他收入	本年度預計收取各界捐款收入、數位學生證補卡、招標圖說費、變賣廢料及廠商履約金等收入。	本年度已接受各界捐款收入 53 萬 2 千元、收取招標圖說費、變賣廢料、廠商履約金、公物損壞賠償、收回以前年度支出、各項計畫經費未支用餘款及學生教室冷氣維護及汰舊換新結餘繳庫等收入 457 萬 8 千元。
高中及高職教育計畫	<p>本年度預計辦理教學事項為：</p> <ol style="list-style-type: none"> 1. 各項教學、學生事務、實習、圖書及輔導等業務。 2. 新購及維護各科教學用品、實習設備，充實各科教材及用具等。 3. 辦理教師甄選、指定活動等項目。 	<ol style="list-style-type: none"> 1. 已辦理各項教學、學生事務、實習、圖書及輔導等業務。 2. 已辦理新購及維護各科教學用品、教材及用具、實習設備等。 3. 已辦理教師甄選、各項指定活動等項目。 4. 已辦理高職優質化輔助方案、前導學校、產業特殊需求類科等教育部之補助計畫。
一般行政管理計畫	<p>本年度預計辦理事項為：</p> <ol style="list-style-type: none"> 1. 綜理學校總務、人事、會計等業務。 2. 配合校務推動行政處室支援工作，進而增進校務運作。 	綜理學校總務、人事、會計等業務，並配合校務推動行政處室支援工作，進而增進校務運作，達成預期目標。
建築及設備計畫	<p>本年度預計辦理事項為：</p> <ol style="list-style-type: none"> 1. 購置各學科教學課程所需教學設備。 2. 辦理操場跑道及球場整修工程。 	<ol style="list-style-type: none"> 1. 購置各學科教學課程所需教學設備。 2. 辦理操場跑道及球場整修工程。

臺北市地方教育發展基金 - 臺北市立木柵高級工業職業學校

業務計畫及預算概要

中華民國 112 年度

	修工程。 3.辦理圖書館整修工程。 4.辦理實習工場改善工程。	3.辦理圖書館整修工程 4.辦理實習工場改善工程。
--	---------------------------------------	------------------------------

二、上年度已過期間（111 年 1 月 1 日至 5 月 31 日止）計畫實施成果概述：

業務計畫	實施概況	實施成果
勞務收入	本年度截至 5 月 31 日止預計辦理教師甄選報名費及運動成績優良學生單獨招生術科測驗報名費等收入。	本年度截至 5 月 31 日止已收取教師甄選報名費 9 百元、運動成績優良學生單獨招生術科測驗報名費 1 萬 6 千 1 百元。
財產收入	本年度截至 5 月 31 日止預計辦理財產報廢變賣之殘值收入、自動櫃員機場地使用收入、面紙自動販賣機場地使用收入、員生消費合作社場地使用收入、房租管理費及宿舍使用費收入、校園場地開放收入等。	本年度截至 5 月 31 日止已收取財產報廢變賣殘值收入 1 萬 6 千元、自動櫃員機場地使用收入 1 萬 8 千元、面紙自動販賣機場地使用收入 5 千元、員生消費合作社場地使用收入 2 萬 6 千元、房租管理費及宿舍使用費收入 3 萬 1 千元、教職員工停車收入 11 萬 5 千元、校園場地開放收入 72 萬 8 千元等。
政府撥入收入	本年度截至 5 月 31 日止預計公庫撥入數及教育部之補助計畫收入。	本年度截至 5 月 31 日止已收取公庫撥入數 1 億 7,624 萬 8 千元及教育部之補助計畫 3,380 萬元。
教學收入	本年度截至 5 月 31 日止預計收取學生之 1 學期學費、雜費、實習費、電腦使用費、課業輔導、重修學分等收入。	本年度截至 5 月 31 日止已收取學生 1 學期學費、雜費、實習費、電腦使用費、課業輔導、重修學分等收入 1,401 萬 9 千元。
其他收入	本年度截至 5 月 31 日止預計收取各界捐款收入、數位學生證補卡、招標圖說費、提供設施設備使用電費、變賣廢料及廠商違約	本年度截至 5 月 31 日止已接受各界捐款收入 30 萬元、數位學生證補卡、提供設施設備使用電費、變賣廢料、公物損壞賠償及

臺北市地方教育發展基金 - 臺北市立木柵高級工業職業學校

業務計畫及預算概要

中華民國 112 年度

	金等收入。	以前年度貨物稅退稅等收入 6 萬 2 千元。
高中及高職教育計畫	<p>本年度截至 5 月 31 日止預計辦理教學事項為：</p> <ol style="list-style-type: none"> 1. 各項教學、學生事務、圖書及輔導等業務。 2. 新購工藝、自然、社會、圖書等各科教學用品，充實各科教材及用具。 3. 辦理教師甄選、指定活動等項目。 	<ol style="list-style-type: none"> 1. 持續辦理各項教學、學生事務、實習、圖書及輔導等業務。 2. 持續辦理新購及維護各科教學用品、教材及用具、實習設備等。 3. 持續辦理教師甄選、各項指定活動等項目。 4. 持續辦理高職優質化、前導學校等教育部之補助計畫。
一般行政管理計畫	<p>本年度截至 5 月 31 日止預計辦理事項為：</p> <ol style="list-style-type: none"> 1. 綜理學校總務、人事、會計等業務。 2. 配合校務推動行政處室支援工作，進而增進校務運作。 	<p>持續辦理學校總務、人事、會計等業務，並配合校務推動行政處室支援工作，進而增進校務運作，以達成預期目標。</p>
建築及設備計畫	<p>本年度截至 5 月 31 日止預計辦理事項為：</p> <ol style="list-style-type: none"> 1. 購置各學科教學課程所需教學設備招標作業。 2. 辦理 A 棟教室大樓外牆整修工程之建築師及工程招標作業。 3. 辦理運動場域照明汰換工程招標作業。 	<ol style="list-style-type: none"> 1. 購置各學科教學課程所需教學設備。 2. 辦理 A 棟教室大樓外牆整修工程建築師及工程招標作業。 3. 辦理教育部補助改善實習教學環境及設施-製圖科天花板整修工程建築師及工程招標作業 4. 辦理教育局學校設施改善準備，補助實習工場改善工程之建築師招標作業。

臺北市地方教育發展基金－臺北市立木柵高級工業職業學校

補辦預算明細表

中華民國112年度

單位：新臺幣元

項 目	金額	辦理年度	說 明
合計	9,185,000		
固定資產之建設改良擴充	9,185,000		
購置機械及設備	1,205,000	110	
高階實物投影機	23,000		教育部補助110學年度高級中等學校適性學習社區教育資源均質化經費。
空壓機	64,000		教育部補助110學年度產業特殊需求類科資本門經費。
攜帶式條乾燥器	16,000		教育部補助110學年度產業特殊需求類科資本門經費。
鎢棒研磨機	38,000		教育部補助110學年度產業特殊需求類科資本門經費。
附錶式高度規	48,000		教育部補助110學年度產業特殊需求類科資本門經費。
標準塊規	44,000		教育部補助110學年度產業特殊需求類科資本門經費。
三輸出電子看板播放器	43,000		教育部補助110年度在校生工業類丙級專案技能檢定設備經費。
雙輸出電子看板播放器	77,000		教育部補助110年度在校生工業類丙級專案技能檢定設備經費。
液晶顯示器(附視訊盒)	36,000		教育部補助110年度在校生工業類丙級專案技能檢定設備經費。
行動載具充電櫃(含架設與設定)	450,000		教育局補助學生自備載具(BYOD)到校學習實施計畫，所需經費擬由教育局基金餘額支應。
控制器	270,000		教育局補助學生自備載具(BYOD)到校學習實施計畫，所需經費擬由教育局基金餘額支應。
平板電腦(10.2吋64G)	96,000		教育局補助行動學習智慧教學計畫，急需購置平板電腦，所需經費擬由教育局基金餘額支應。
購置交通及運輸設備	315,000	110	
活動音響組	105,000		教育部補助110學年度第1學期高職優質化輔助方案資本門經費。
混音機	21,000		教育部補助110學年度第1學期高職優質化輔助方案資本門經費。
導播機(含無線傳輸)	97,000		教育部補助110學年度第1學期高職優質化輔助方案資本門經費。
喇叭	92,000		教育部補助110學年度第1學期高職優質化輔助方案資本門經費。
購置雜項設備	2,412,000	110	
磁性玻璃白板	214,000		教育部補助110年度在校生工業類丙級專案技能檢定設備經費。
圖書及非書資料	47,000		教育部補助110學年度第1學期高職優質化輔助方案資本門經費。
40人密碼鎖及鎖扣之行動載具置物櫃	2,151,000		教育局補助學生自備載具(BYOD)到校學習實施計畫，所需經費擬由教育局基金餘額支應。
購置機械及設備	4,531,000	111	

臺北市地方教育發展基金－臺北市立木柵高級工業職業學校

補辦預算明細表

中華民國112年度

單位：新臺幣元

項 目	金額	辦理年度	說 明
專業級單眼相機	76,000		教育部補助110學年度第2學期高級中等學校適性學習社區教育資源均質化經費。
數位相機專業型	240,000		教育部補助111年度高級中等學校充實教學實習設備計畫經費。
中階3D印表機	98,000		為配合教育部補助111年度高級中等學校充實教學實習設備計畫，學校自籌98,000元，所需經費控留本校高中及高職教育計畫-設備零件支應。
倒角機	20,000		教育部補助111年度高級中等學校充實教學實習設備計畫經費。
直流電源供應器	50,000		教育部補助111年度高級中等學校充實教學實習設備計畫經費。
教學擴音系統	30,000		教育部補助111年度高級中等學校充實教學實習設備計畫經費。
鑽頭研磨機	21,000		教育部補助111年度高級中等學校充實教學實習設備計畫經費。
鑽床	40,000		教育部補助111年度高級中等學校充實教學實習設備計畫經費。
影像掃瞄讀卡機	183,000		教育部補助110學年度第2學期高職優質化輔助方案資本門經費。
多點觸控液晶螢幕(86吋)	150,000		教育部補助110學年度第2學期高職優質化輔助方案資本門經費。
空氣清淨機(20坪(含)以上)	69,000		教育部補助111年度特殊教育學校及高級中等學校集中式特教班暨職業輔導員經費。
電動釘書機	10,000		教育部補助111年度特殊教育學校及高級中等學校集中式特教班暨職業輔導員經費。
高壓清洗機	25,000		為工程施工區域環境清潔用，原列遞延修繕房屋建築支出-A棟教室大樓外牆整修工程之工程管理費，內屬設備部分移列固定資產。
木模工場排氣設施	270,000		教育局學校設施改善準備，補助實習工場改善(含111年全國工科賽需求)經費，內屬設備部分移列固定資產。
CNC折床安全防護裝置	550,000		教育局學校設施改善準備，補助實習工場改善(含111年全國工科賽需求)經費，內屬設備部分移列固定資產。
CNC數控折床	1,400,000		教育局學校設施改善準備，補助實習工場改善(含111年全國工科賽需求)經費，內屬設備部分移列固定資產。
可程式控制實驗器	600,000		教育局學校設施改善準備，補助實習工場改善(含111年全國工科賽需求)經費，內屬設備部分移列固定資產。
水量平衡微電腦測量儀	99,000		教育局學校設施改善準備，補助實習工場改善(含111年全國工科賽需求)經費，內屬設備部分移列固定資產。
邏輯控制實驗器	300,000		教育局學校設施改善準備，補助實習工場改善(含111年全國工科賽需求)經費，內屬設備部分移列固定資產。
高速車床	300,000		教育局學校設施改善準備，補助實習工場改善(含111年全國工科賽需求)經費，內屬設備部分移列固定資產。

臺北市地方教育發展基金－臺北市立木柵高級工業職業學校

補辦預算明細表

中華民國112年度

單位：新臺幣元

項 目	金額	辦理年度	說 明
購置雜項設備	722,000	111	
單槍投影機	74,000		教育部補助111年度高級中等學校充實教學實習設備計畫經費。
投影布幕	13,000		教育部補助111年度高級中等學校充實教學實習設備計畫經費。
數位相機鏡頭組	88,000		教育部補助111年度高級中等學校充實教學實習設備計畫經費51,200元，學校自籌36,800元，所需經費控留本校高中及高職教育計畫-設備零件支應。
圖書及非書資料	27,000		教育部補助110學年度第2學期高職優質化輔助方案資本門經費。
強化玻璃白板(含安裝)	40,000		教育局學校設施改善準備，補助實習工場改善(含111年全國工科賽需求)經費，內屬設備部分移列固定資產。
5TR室內四方吹變頻冷氣機(含安裝)	480,000		教育局學校設施改善準備，補助實習工場改善(含111年全國工科賽需求)經費，內屬設備部分移列固定資產。

備註：各基金依預算法第88條規定補辦預算，應確係不及編入年度預算，且因經營環境發生重大變遷或正常業務(含執行中央補助款項目)之確實需要，並經主管機關核轉本府核准先行辦理者；不具急迫性之事項，仍應儘可能納入預算辦理。

本 頁 空 白

預算主要表

臺北市地方教育發展基金－臺北市立木柵高級工業職業學校

基金來源、用途及餘絀預計表

中華民國112年度

單位：新臺幣千元

前年度決算數	項 目	本年度預算數	上年度預算數	比較增減（－）
415,059	基金來源	382,773	383,040	-267
5	勞務收入	16	152	-136
5	服務收入	16	152	-136
1,283	財產收入	1,549	1,509	40
310	財產處分收入	200	200	
973	其他財產收入	1,349	1,309	40
384,242	政府撥入收入	352,590	352,218	372
372,135	公庫撥款收入	347,686	347,669	17
12,107	政府其他撥入收入	4,904	4,549	355
24,420	教學收入	27,901	28,645	-744
24,420	學雜費收入	27,901	28,645	-744
5,110	其他收入	717	516	201
532	受贈收入	450	300	150
4,578	雜項收入	267	216	51
407,326	基金用途	385,543	385,802	-259
370,158	高中及高職教育計畫	368,465	366,060	2,405
1,898	一般行政管理計畫	2,699	2,261	438
35,271	建築及設備計畫	14,379	17,481	-3,102
7,733	本期賸餘(短絀)	-2,770	-2,762	-8
7,036	期初基金餘額	12,008	5,001	7,006
14,770	期末基金餘額	9,238	2,239	6,998

註：前年度決算數細數之和與總數或略有出入，係四捨五入關係，以下各表同。

臺北市地方教育發展基金－臺北市立木柵高級工業職業學校

現金流量預計表

中華民國112年度

單位：新臺幣千元

項 目	本 預	年 算	度 數	說 明
業務活動之現金流量				
本期賸餘(短絀)			-2,770	
業務活動之淨現金流入(流出)			-2,770	
其他活動之現金流量				
其他活動之淨現金流入(流出)				
現金及約當現金之淨增(淨減)			-2,770	
期初現金及約當現金			21,849	
期末現金及約當現金			19,079	

註：本表係採現金及約當現金基礎，包括現金及自投資日起3個月內到期或清償之債權證券。

預算明細表

臺北市地方教育發展基金－臺北市立木柵高級工業職業學校

基金來源－服務收入明細表

中華民國112年度

單位：新臺幣元

科目	單位	本年度預算數			說明
		數量 業務量	利(費)率	金額	
合計				16,000	
服務收入				16,000	較上年度預算數152,000元，減少136,000元。
	人、次	37x1	300	11,100	教師甄選報名費收入(不考實作)。
	人、次	7x1	700	4,900	教師甄選報名費收入(考實作)。

臺北市地方教育發展基金－臺北市立木柵高級工業職業學校

基金來源－財產處分收入明細表

中華民國112年度

單位：新臺幣元

科 目	單位	本 年 度 預 算 數			說 明
		數量 業務量	利(費)率	金 額	
合計				200,000	
財產處分收入	年	1	200,000	200,000	較上年度預算數200,000元，無增減。 財物報廢變賣收入。

臺北市地方教育發展基金－臺北市立木柵高級工業職業學校

基金來源－其他財產收入明細表

中華民國112年度

單位：新臺幣元

科 目	單位	本 年 度 預 算 數			說 明
		數量 業務量	利(費)率	金 額	
合計				1,349,000	
其他財產收入				1,349,000	較上年度預算數1,309,000元，增加40,000元。
	年	1	18,000	18,000	自動櫃員機場地使用收入。
	年	1	8,100	8,100	面紙自動販賣機場地使用收入。
	年	1	52,000	52,000	員生消費合作社場地使用收入。
	人、月	2x12	2,944	70,656	房租管理費及宿舍使用費收入。
	年	1	100,000	100,000	教職員工停車收入(收支對列)。
	年	1	1,100,000	1,100,000	場地開放收入(收支對列)。
	年	1	244	244	配合預算編列至千元，增列進位數244元。

臺北市地方教育發展基金－臺北市立木柵高級工業職業學校

基金來源－公庫撥款收入明細表

中華民國112年度

單位：新臺幣元

科 目	單位	本 年 度 預 算 數			說 明
		數量 業務量	利(費)率	金 額	
合計				347,686,000	
公庫撥款收入	年	1	347,686,000	347,686,000	較上年度預算數347,669,000元，增加17,000元。 市府補助款。

臺北市地方教育發展基金－臺北市立木柵高級工業職業學校

基金來源－政府其他撥入收入明細表

中華民國112年度

單位：新臺幣元

科目	單位	本年度預算數			說明
		數量 業務量	利(費)率	金額	
合計				4,904,000	
政府其他撥入收入				4,904,000	較上年度預算數4,549,000元，增加355,000元。
	年	1	3,956,160	3,956,160	教育部補助產業特殊需求類科(鑄造科、配管科、模具科)免學費補助1.111學年度第2學期預估學生420人，減免103人，計1,978,080元(317人*6,240元)2.112學年度第1學期預估學生420人，減免103人，計1,978,080元(317人*6,240元)(收支對列)。
	年	1	947,830	947,830	教育部補助產業特殊需求類科(鑄造科、配管科、模具科)免雜費補助1.111學年度第2學期預估學生420人，減免103人，計473,915元(317人*1,495元)2.112學年度第1學期預估學生420人，減免103人，計473,915元(317人*1,495元)(收支對列)。
	年	1	10	10	配合預算編列至千元，增列進位數10元。

臺北市地方教育發展基金－臺北市立木柵高級工業職業學校

基金來源－學雜費收入明細表

中華民國112年度

單位：新臺幣元

科 目	單 位	本 年 度 預 算 數			說 明
		數 量 業 務 量	利(費)率	金 額	
合計				27,901,000	
學雜費收入				27,901,000	較上年度預算數28,645,000元，減少744,000元。
	人、學期	64x1	2,060	131,840	111學年度第2學期綜合高中雜費收入預估學生70人，減免6人(收支對列)。
	人、學期	1,158x1	1,495	1,731,210	111學年度第2學期職業類科(不含產業特殊需求類科)雜費收入預估學生1,225人，減免67人(收支對列)。
	人、學期	1,544x1	1,900	2,933,600	111學年度第2學期職業類科、綜高二、三年級實習費收入預估學生1,680人，減免136人(收支對列)。
	人、學期	858x1	6,240	5,353,920	111學年度第2學期職業類科(不含產業特殊需求類科)學費收入預估學生1,225人，減免367人。
	人、學期	1,200x1	1,495	1,794,000	112學年度第1學期職業類科(不含產業特殊需求類科)雜費收入預估學生1,260人，減免60人(收支對列)。
	人、學期	1,544x1	1,900	2,933,600	112學年度第1學期職業類科實習費收入預估學生1,680人，減免136人(收支對列)。
	人、學期	882x1	6,240	5,503,680	112學年度第1學期職業類科(不含產業特殊需求類科)學費收入預估學生1,260人，減免378人。
	人、學期	378x1	380	143,640	111學年度第2學期電腦使用費收入(收支對列)。
	人、學期	378x1	380	143,640	112學年度第1學期電腦使用費收入(收支對列)。
	年	1	4,000,000	4,000,000	學習輔導費收入(收支對列)。
	年	1	1,087,750	1,087,750	技能檢定輔導費收入(收支對列)。
	年	1	1,950,000	1,950,000	重修學分費收入(收支對列)。
	年	1	680	680	配合預算編列至千元，增列進位數680元。
	人、學期	31x1	6,240	193,440	111學年度第2學期綜合高中學費收入預估學生70人，減免39人。

臺北市地方教育發展基金－臺北市立木柵高級工業職業學校

基金來源－受贈收入明細表

中華民國112年度

單位：新臺幣元

科 目	單位	本 年 度 預 算 數			說 明
		數量 業務量	利(費)率	金 額	
合計 受贈收入	年	1	450,000	450,000 450,000 450,000	較上年度預算數300,000元，增加150,000元。 獎助學金、仁愛救助金等捐贈收入(收支對列)。

臺北市地方教育發展基金－臺北市立木柵高級工業職業學校

基金來源－雜項收入明細表

中華民國112年度

單位：新臺幣元

科目	單位	本年度預算數			說明
		數量 業務量	利(費)率	金額	
合計				267,000	
雜項收入				267,000	較上年度預算數216,000元，增加51,000元。
	人次	300	113	33,900	數位學生證補卡收入。
	份	90	100	9,000	招標圖說費收入。
	年	1	40,000	40,000	變賣廢料等收入。
	年	1	64,000	64,000	提供設施設備使用電費收入(收支對列)。
	年	1	120,100	120,100	廠商違約金收入。

臺北市地方教育發展基金－臺北市立木柵高級工業職業學校

基金用途－高中及高職教育計畫明細表

中華民國112年度

單位：新臺幣元

前年度 決算數	上年度 預算數	科 目	本 年 度 預 算 數	說 明
370,157,645	366,060,000	合計	368,465,000	
334,116,032	325,884,000	用人費用	329,858,000	
175,256,580	164,202,000	正式員額薪資	165,792,000	較上年度預算數164,202,000元，增加1,590,000元。
173,655,960	162,714,000	職員薪金	164,664,000	
			10,224,000	特教教師12人薪金(詳用人費用彙計表)。
			154,440,000	教師157人，職員45人薪金(詳用人費用彙計表)。
1,600,620	1,488,000	工員工資	1,128,000	工員3人工資(詳用人費用彙計表)。
14,829,561	18,120,608	聘僱及兼職人員薪資	15,767,016	較上年度預算數18,120,608元，減少2,353,592元。
979,511	1,077,408	聘用人員薪金	635,016	
			635,016	專任輔導人員1人薪金(詳聘用及約僱人員明細表)(教育部補助635,016元)。
389,640		約僱職員薪金		
13,460,410	17,043,200	兼職人員酬金	15,132,000	
			3,956,000	兼課鐘點費，9,890節*400元(由教育部補助產業特殊需求類科免學費經費支應)(收支對列)。
			7,484,000	兼課鐘點費，18,710節*400元(原兼課鐘點費為11,440,000元(每週650節*4週*11月=28,600節)，經扣除教育部補助產業特殊需求類科兼課鐘點費3,956,000元(9,890節)之後。
			1,504,800	教師代課鐘點費，本校編制專任教師總人數169人，按9分之1計，編列19人，每人18節11月，總節數19人*18節*11月=3,762節，每節400元。
			1,800,000	資源班教師酌減3人改編列鐘點費，3人*1年*600,000元。
			387,200	特教班教師兼課鐘點費，22節*4週*11月*400元。(1)依學年學分制課程每週課程時數166節。(2)現有教師依規定標準每週應授課總時數144節。(3)每週兼課總時數(1)-(2)=22節。
3,979,004	3,803,070	超時工作報酬	4,090,470	較上年度預算數3,803,070元，增加287,400元。

臺北市地方教育發展基金－臺北市立木柵高級工業職業學校

基金用途－高中及高職教育計畫明細表

中華民國112年度

單位：新臺幣元

前年度 決算數	上年度 預算數	科 目	本 年 度 預 算 數	說 明
3,764,204	3,611,070	加班費	3,898,470	
			113,220	工作人員加班費(開放學校場地)(收支對列)。
			88,800	辦理技檢輔導報名、收費、巡堂、資料登錄及整理等工作人員加班費(技檢輔導)(收支對列)。
			218,300	辦理課業輔導報名、收費、巡堂、資料登錄及整理等工作人員加班費(學習輔導)(收支對列)。
			54,000	不休假出勤加班費。
			107,300	辦理重補修報名、收費、巡堂、資料登錄及整理等工作人員加班費(重修學分)(收支對列)。
			14,800	工作人員加班費(輔導活動費)。
			14,800	專任輔導人員逾時加班費。
			111,000	工作人員加班費(丙級技能檢定工業類)。
			20,000	工作人員逾時工作加班費(提昇職校英語教學活動)。
			66,600	畢業生頒獎典禮工作人員加班費。
			9,250	相關業務人員逾時加班費(敬師月計畫)。
			2,701,160	不休假出勤加班費。
			279,720	教職員工趕辦各項業務、活動等加班費(一般教學)(收支對列)。
			40,320	技工、工友辦理各項工作加班費(一般教學)(收支對列)。
			59,200	工作人員加班費(教師語文競賽)。
214,800	192,000	值班費	192,000	教官值班費，8人*12月*2,000元(一般教學)(教育部補助款)。
38,353,677	36,958,559	獎金	37,852,177	較上年度預算數36,958,559元，增加893,618元。
16,840,638	16,335,250	考績獎金	17,048,800	
			16,079,200	依考績法規定核發之獎金。
			969,600	依考績法規定核發之獎金。
21,513,039	20,623,309	年終獎金	20,803,377	
			1,278,000	依規定於年節加發之獎金。

臺北市地方教育發展基金－臺北市立木柵高級工業職業學校

基金用途－高中及高職教育計畫明細表

中華民國112年度

單位：新臺幣元

前年度 決算數	上年度 預算數	科 目	本 年 度 預 算 數	說 明
			19,446,000	依規定於年節加發之獎金。
			79,377	專任輔導人員依規定於年節加發之獎金(教育部補助44,984元)。
77,674,012	80,145,336	退休及卹償金	83,762,208	較上年度預算數80,145,336元，增加3,616,872元。
77,434,080	78,026,796	職員退休及離職金	83,671,968	
			38,100	專任輔導人員提撥離職儲金。
			16,731,000	提撥退撫基金。
			1,123,200	提撥退撫基金。
			65,779,668	退休人員月退休金，179人*29,601元*12月=63,582,948元；退休遺族遺屬年金(月撫慰金)，9人*20,340元*12月=2,196,720元；合計65,779,668元。
239,932	2,118,540	工員退休及離職金	90,240	
			90,240	提撥勞工退休準備金。
24,023,198	22,654,427	福利費	22,594,129	較上年度預算數22,654,427元，減少60,298元。
17,830,675	14,463,840	分擔員工保險費	14,307,384	
			13,346,112	分擔公保、勞保、健保費。
			83,520	專任輔導人員分擔勞保、健保費。
			877,752	分擔公保、勞保、健保費。
396,300	502,100	傷病醫藥費	622,800	
			22,800	職業安全衛生健康檢查經費，19人*1,200元。
			216,000	健康檢查補助費，48人*4,500元。
			384,000	健康檢查補助費，24人*16,000元。
1,861,644	2,050,020	員工通勤交通費	1,986,768	
			37,800	特教教師上下班交通費，3人*10月*1,260元。
			31,500	特教教師上下班交通費，5人*10月*630元。
			10,080	特教教師上下班交通費，1人*10月*1,008元。
			35,280	特教教師上下班交通費，3人*10月*1,176元。
			30,240	教官上下班交通費，4人*12月*630元。

臺北市地方教育發展基金－臺北市立木柵高級工業職業學校

基金用途－高中及高職教育計畫明細表

中華民國112年度

單位：新臺幣元

前年度 決算數	上年度 預算數	科 目	本 年 度 預 算 數	說 明
			15,120	教官上下班交通費，1人*12月*1,260元。
			36,288	教官上下班交通費，3人*12月*1,008元。
			204,120	職員暨技工、工友上下班交通費，27人*12月*630元。
			36,288	職員暨技工、工友上下班交通費，3人*12月*1,008元。
			155,232	職員暨技工、工友上下班交通費，11人*12月*1,176元。
			105,840	職員暨技工、工友上下班交通費，7人*12月*1,260元。
			560,700	教師上下班交通費，89人*10月*630元。
			60,480	教師上下班交通費，6人*10月*1,008元。
			282,240	教師上下班交通費，24人*10月*1,176元。
			378,000	教師上下班交通費，30人*10月*1,260元。
			7,560	專任輔導人員上下班交通費，1人*12月*630元。
3,934,579	5,638,467	其他福利費	5,677,177	
			16,000	專任輔導人員休假旅遊補助費。
			1,328,000	休假旅遊補助費。
			16,000	休假旅遊補助費。
			42,000	退休人員三節慰問金，7人*6,000元。
			236,000	國內進修補助費。
			652,600	結婚補助費，10人*2月*32,630元。
			1,329,300	喪葬補助費，7人*5月*37,980元。
			2,057,277	子女教育補助費。
20,622,743	21,394,000	服務費用	20,749,000	
5,707,360	6,591,140	水電費	6,179,401	較上年度預算數6,591,140元，減少411,739元。
5,108,650	5,871,000	工作場所電費	5,581,000	
			64,000	臺灣智慧光網股份有限公司資訊設施使用電費(提供設置設施設備使用電費)(收支對列)。
			144,000	電費(開放學校場地)(收支對列)。
			16,000	電費(技檢輔導)(收支對列)。
			62,000	電費(學習輔導)(收支對列)。

臺北市地方教育發展基金－臺北市立木柵高級工業職業學校

基金用途－高中及高職教育計畫明細表

中華民國112年度

單位：新臺幣元

前年度 決算數	上年度 預算數	科 目	本 年 度 預 算 數	說 明
			40,000	電費(重修學分)(收支對列)。
			4,955,000	電費基本費。
			300,000	電費(丙級技能檢定工業類)。
595,659	714,376	工作場所水費	595,350	
			45,000	水費(丙級技能檢定工業類)。
			499,350	水費基本費。
			10,000	水費(重修學分)(收支對列)。
			3,000	水費(技檢輔導)(收支對列)。
			10,000	水費(學習輔導)(收支對列)。
			28,000	水費(開放學校場地)(收支對列)。
3,051	5,764	氣體費	3,051	教學課程實習場所耗用瓦斯費(特教班業務費)。
242,781	331,600	郵電費	303,800	較上年度預算數331,600元，減少27,800元。
43,840	52,000	郵費	50,000	
			50,000	寄發學生調查表、成績單及其他郵資，2學期*25,000元(一般教學)(收支對列)。
180,141	258,000	電話費	234,000	
			30,000	電話費(丙級技能檢定工業類)。
			204,000	辦公務及與學生家長溝通聯絡電話費，12月*17,000元(一般教學)(收支對列)。
18,800	21,600	數據通信費	19,800	網際網路費，12月*1,650元(一般教學)(收支對列)。
730,297	663,864	旅運費	636,116	較上年度預算數663,864元，減少27,748元。
431,937	497,390	國內旅費	482,990	
			5,040	專任輔導人員公出短程車資。
			30,000	教職員工因公外出洽辦公務或辦理活動等短程車資(一般教學)(收支對列)。
			106,950	校外教學隨隊人員出差旅費，23人*3天*1,550元(一般教學)(收支對列)。
			72,850	教職員工因公出差旅費(一般教學)(收支對列)。
			218,550	教職員工奉派帶隊參加工科技能、體育競賽及各項活動等因公出差旅費(一般教學)(收支對列)。
			49,600	教師帶隊參加體育競賽及活動等市外差旅

臺北市地方教育發展基金－臺北市立木柵高級工業職業學校

基金用途－高中及高職教育計畫明細表

中華民國112年度

單位：新臺幣元

前年度 決算數	上年度 預算數	科 目	本 年 度 預 算 數	說 明
293,720	163,474	貨物運費	150,126	費(開放學校場地)(收支對列)。
			150,126	各項體育活動比賽、教學觀摩、打靶、行軍、科學展覽及技藝競賽等之搬運及其他零星物品之搬運運費，2學期*75,063元(一般教學)(收支對列)。
4,640	3,000	其他旅運費	3,000	
			3,000	學生參賽等短程車資(一般教學)(收支對列)。
1,142,448	1,426,761	印刷裝訂與廣告費	1,337,565	較上年度預算數1,426,761元，減少89,196元。
1,142,448	1,339,261	印刷及裝訂費	1,337,565	
			50,000	活動文宣印刷及編輯(敬師月計畫)。
			17,400	畢業生頒獎典禮秩序冊印製。
			10,000	手冊、秩序冊、講義、證書、獎狀等相關資料印製(提昇職校英語教學活動)。
			20,000	印製試題、會議手冊、工作實錄等(丙級技能檢定工業類)。
			1,000	研習資料手冊及相關刊物等印製(專業成長)。
			3,120	宣傳品、海報、邀請卡等印製(課後社團活動)。
			746,496	影印機使用費，24臺*12月*4,320張*0.6元(一般教學)(收支對列)。
			249,804	印刷各種教學報表、表冊、學生證、借書證、證書、獎狀及其他印刷等，2學期*124,902元(一般教學)(收支對列)。
			54,720	影印機使用費，10臺*12月*760張*0.6元(學習輔導)(收支對列)。
			8,558	印製收費收據等印刷費(學習輔導)(收支對列)。
			50,000	學校日手冊、適性評量測驗及輔導刊物等之印製(輔導活動費)。
			29,520	影印機使用費，10臺*12月*410張*0.6元(重修學分)(收支對列)。
			5,947	印製收費收據等印刷費(重修學分)(收支對列)。

臺北市地方教育發展基金－臺北市立木柵高級工業職業學校

基金用途－高中及高職教育計畫明細表

中華民國112年度

單位：新臺幣元

前年度 決算數	上年度 預算數	科 目	本 年 度 預 算 數	說 明
				列)。
			24,000	全海報印製(含張貼板)、競賽手冊、各組資料印刷裝訂費等(教師語文競賽)。
			67,000	全國語文競賽頒獎及全國賽帶隊參賽獎狀、獎框、帶隊手冊、成果報告印製等(臺北市語文競賽頒獎及全國賽帶隊參賽)。
	87,500	業務宣導費		高中職教育博覽會活動宣傳行銷費用。
4,649,348	4,173,896	修理保養及保固費	4,241,460	較上年度預算數4,173,896元，增加67,564元。
2,551,413	2,446,800	一般房屋修護費	2,446,800	
			28,800	活動中心廁所清潔維護及開放場地等修繕(開放學校場地)(收支對列)。
			2,418,000	公用房屋及其他建築物等修繕，2學期*1,209,000元(一般教學)(收支對列)。
819,685	636,860	機械及設備修護費	717,660	
			35,780	開放場地機械設備保養(開放學校場地)(收支對列)。
			90,000	停車車流管制設備維修、更新等(停車場管理)(收支對列)(新增)。
			97,280	學生電腦課程用維護費，2學期*48,640元(收支對列)。
			345,000	實習設備、工藝機械設備等修護，2學期*172,500元(一般教學)(收支對列)。
			99,600	電腦設備維護費(電腦專案計畫)。
			50,000	檢定場所機具設備維護保養等(丙級技能檢定工業類)。
150,000	92,000	交通及運輸設備修護費	90,000	
			90,000	教學用交通及運輸設備修護費，2學期*45,000元(一般教學)(收支對列)。
1,128,250	998,236	雜項設備修護費	987,000	
			20,000	辦理活動用設備維修等(臺北市語文競賽頒獎及全國賽帶隊參賽)。
			50,000	檢定場所雜項設備維護保養等(丙級技能檢定工業類)。
			791,000	油印機、教學器材、實驗器具、體育器材、衛生飲水器材及雜項設備等之修護，2

臺北市地方教育發展基金－臺北市立木柵高級工業職業學校

基金用途－高中及高職教育計畫明細表

中華民國112年度

單位：新臺幣元

前年度決算數	上年度預算數	科 目	本 年 度 預 算 數	說 明
				學期*395,500元(一般教學)(收支對列)。
			10,000	教學器材及設備保養維修等(特教班業務費)。
			10,000	停車空間照明設施維修、更新等(停車場管理)(收支對列)(新增)。
			14,000	開放場地雜項設備保養(開放學校場地)(收支對列)。
			63,000	教學器材及設備保養維護(學習輔導)(收支對列)。
			29,000	教學器材及設備保養維修費(重修學分)(收支對列)。
31,040	17,500	保險費	14,500	較上年度預算數17,500元，減少3,000元。
31,040	17,500	其他保險費	14,500	
			9,500	保險費用，50人次*190元(非教師、公務員、學生及政府納保者)(臺北市語文競賽頒獎及全國賽帶隊參賽)。
			5,000	畢業生頒獎典禮所需保險費用。
497,607	482,104	一般服務費	458,104	較上年度預算數482,104元，減少24,000元。
45,607	22,104	佣金、匯費、經理費及手續費	22,104	
			17,304	委託超商代收學雜費手續費，1,442人*2學期*6元(一般教學)。
			4,800	委託超商代收學習輔導費手續費，400人*2學期*6元(收支對列)。
452,000	460,000	體育活動費	436,000	
			314,000	文康活動費，本校編列教師157人，每人編列2,000元。
			96,000	文康活動費，本校編列職員45人，工員3人，合計48人，每人編列2,000元。
			24,000	文康活動費，本校編列特教教師12人，每人編列2,000元。
			2,000	文康活動費，本校編列專任輔導人員1人，每人編列2,000元。
7,621,862	7,707,135	專業服務費	7,578,054	較上年度預算數7,707,135元，減少129,081元。
6,500,183	6,863,135	講課鐘點、稿費、出席審	6,553,815	

臺北市地方教育發展基金－臺北市立木柵高級工業職業學校

基金用途－高中及高職教育計畫明細表

中華民國112年度

單位：新臺幣元

前年度 決算數	上年度 預算數	科 目	本 年 度 預 算 數	說 明
		查及查詢費		
			900,900	技檢輔導授課教師鐘點費，1,638節*550元(技檢輔導)(收支對列)。
			19,000	二代健保補充保費(技檢輔導)(收支對列)。
			3,427,600	課業輔導授課教師鐘點費，6,232節*550元(學習輔導)(收支對列)。
			72,322	二代健保補充保費(課業輔導)(收支對列)。
			56,000	分組活動外聘鐘點費，28節*2,000元(一般教學)。
			17,500	外聘評選委員出席費，7人次*2,500元(一般教學)(收支對列)。
			35,233	二代健保補充保費(重修學分)(收支對列)。
			1,669,800	重補修授課教師鐘點費，3,036節*550元(重修學分)(收支對列)。
			8,000	外聘專家個案諮商鐘點費，4節*2,000元(輔導活動費)。
			12,000	外聘講座鐘點費，6節*2,000元(輔導活動費)。
			12,000	內聘講座及外聘助理講座鐘點費，12節*1,000元(輔導活動費)。
			4,080	輔導專輯刊物撰稿費，6千字*680元(輔導活動費)。
			15,000	內聘講座鐘點費，15節*1,000元(特教班業務費)。
			5,000	召開專家及屋主座談會諮詢出席費，2人次*2,500元(特教班業務費)。
			50,000	外聘講座鐘點費，25節*2,000元(特教班業務費)。
			130,000	外聘專業治療師鐘點費，130節*1,000元(特教班業務費)。
			57,500	複賽、決賽及頒獎典禮評審出席費，23人次*2,500元(提昇職校英語教學活動)。
			12,000	外聘講座鐘點費，6節*2,000元(專業成長)。
			6,000	校外講座鐘點費，4節*1,500元(專業成長)。
			9,000	內聘講座鐘點費，9節*1,000元(專業成長)。
			6,000	外聘講座鐘點費，3節*2,000元(課後社團活

臺北市地方教育發展基金－臺北市立木柵高級工業職業學校

基金用途－高中及高職教育計畫明細表

中華民國112年度

單位：新臺幣元

前年度 決算數	上年度 預算數	科 目	本 年 度 預 算 數	說 明
				動)。
			2,500	出席審查費(性別平等教育宣導活動)。
			10,880	性平案件調查報告撰稿費，16千字*680元(性別平等教育宣導活動)。
			4,000	外聘講座鐘點費，2節*2,000元(性別平等教育宣導活動)。
			4,000	內聘講師授課鐘點費，10節*400元(性別平等教育宣導活動)。
			7,500	全國語文競賽外聘評審委員出席費，3人次*2,500元(臺北市語文競賽頒獎及全國賽帶隊參賽)。
123,750	42,000	委託檢驗(定)試驗認證費	40,800	
			24,000	建築物消防安全檢查申報服務費(一般教學)(收支對列)。
			16,800	飲水機水質檢驗費，14臺*1,200元(一般教學)。
2,500	137,000	試務甄選費	198,439	
			10,000	教師甄選試務費用(教師甄選業務)。
			41,400	各組甄選試務費用，每人每日1,800元、半日900元(教師語文競賽)。
			144,000	各項競賽組項命題、審題、評判委員相關費用，72人次*2,000元(教師語文競賽)。
			3,039	二代健保補充保費(教師語文競賽)。
130,929		電腦軟體服務費		
864,500	665,000	其他專業服務費	785,000	
			120,000	敬師月主視覺與活動規劃設計(敬師月計畫)。
			665,000	校園安全機械定點、機動巡邏等保全費用(開放學校場地)(收支對列)。
10,523,276	13,642,000	材料及用品費	11,913,000	
5,991,444	10,589,430	使用材料費	8,741,581	較上年度預算數10,589,430元，減少1,847,849元。
5,991,444	10,589,430	設備零件	8,741,581	
			32,500	綠屋頂計畫種植所需器材設備等。
			190,000	學生電腦課程用耗材及零組件等，2學期*95,000元(收支對列)。

臺北市地方教育發展基金－臺北市立木柵高級工業職業學校

基金用途－高中及高職教育計畫明細表

中華民國112年度

單位：新臺幣元

前年度決算數	上年度預算數	科 目	本 年 度 預 算 數	說 明
			40,000	技檢輔導課程用材料(技檢輔導)(收支對列)。
			43,700	學習輔導課程用材料(學習輔導)(收支對列)。
			88,000	木工、金工、電工、泥工、勞動及教學工具等之購置，2學期*44,000元(一般教學)(收支對列)。
			176,000	凡教學所需事務用具工場用具等，2學期*88,000元(一般教學)(收支對列)。
			195,000	各項勞動材料皆屬之，2學期*97,500元(一般教學)(收支對列)。
			947,830	各科工場實習材料皆屬之，2學期*473,915元(由教育部補助產業特殊需求類科免雜費經費支應)(一般教學)(收支對列)。
			168,000	各項球類及體育材料用品等，2學期*84,000元(一般教學)(收支對列)。
			30,000	凡學校音樂所需器材及用具之購置，2學期*15,000元(一般教學)(收支對列)。
			5,867,200	市府相對補助實習實驗費、學生實習專款使用，1,544人*2學期*1,900元(一般教學)。
			78,116	凡教學所需用具除前列舉以外之其他用具皆屬之，2學期*39,058元(一般教學)(收支對列)。
			18,000	輔導教學材料及用具用品等，2學期*9,000元(輔導活動費)。
			40,000	教學教材及事務用具等，2學期*20,000元(特教班業務費)。
			100,000	校內外實習所需材料，2學期*50,000元(特教班業務費)。
			64,000	特教班教學所需用具及材料等，2學期*32,000元(特教班教學材料費)。
			55,235	運動會及各項球類競賽活動所需器材用品(運動會)。
			8,000	社團活動所需用具之購置(課後社團活動)。
			600,000	檢定所需用具、工具、消耗及非消耗品等購置(丙級技能檢定工業類)。
4,531,832	3,052,570	用品消耗	3,171,419	較上年度預算數3,052,570元，增加118,849

臺北市地方教育發展基金－臺北市立木柵高級工業職業學校

基金用途－高中及高職教育計畫明細表

中華民國112年度

單位：新臺幣元

前年度 決算數	上年度 預算數	科 目	本 年 度 預 算 數	說 明
776,994	760,565	辦公(事務)用品	643,520	元。
			70,000	文具、紙張、辦公用品等(丙級技能檢定工業類)。
			30,000	辦理活動所需文具、紙張、辦公用品、碳粉耗材等(教師語文競賽)。
			5,000	社團活動所需辦公事務等用品費(課後社團活動)。
			8,620	辦理活動所需文具紙張及辦公耗材等用品(性別平等教育宣導活動)。
			6,750	文具、紙張、碳粉等辦公用品(敬師月計畫)。
			10,000	畢業生頒獎典禮所需文具紙張等費用。
			10,000	活動所需文具、紙張、碳粉等(提昇職校英語教學活動)。
			40,000	教學、行政用文具用品及耗材等，2學期*20,000元(特教班業務費)。
			13,000	特教班教學用文具用品及耗材等，2學期*6,500元(特教班業務費)。
			5,100	資源班教學用文具、紙張等，2學期*2,550元(特教班教學材料費)。
			23,200	粉筆、紙張、版紙、油墨、碳粉、墨水匣等(重修學分)(收支對列)。
			68,500	一般教學行政用文具紙張等，2學期*34,250元(一般教學)(收支對列)。
			168,000	紙張、油墨、臘紙、教具、教師用等教學材料，2學期*84,000元(一般教學)(收支對列)。
			20,050	粉筆、紙張、版紙、油墨、碳粉、墨水匣等文具用品(技檢輔導)(收支對列)。
			35,000	粉筆、紙張、版紙、油墨、碳粉、墨水匣等文具用品(學習輔導)(收支對列)。
			130,300	辦理活動所需文具、紙張、辦公用品、碳粉耗材等(臺北市語文競賽頒獎及全國賽帶隊參賽)。
78,310	75,000	報章雜誌	57,000	報章、雜誌之訂閱，2學期*28,500元(一般教

臺北市地方教育發展基金－臺北市立木柵高級工業職業學校

基金用途－高中及高職教育計畫明細表

中華民國112年度

單位：新臺幣元

前年度 決算數	上年度 預算數	科 目	本 年 度 預 算 數	說 明
387,945	483,500	農業與園藝用品及環境美化費	451,500	學)(收支對列)。
			344,000	校園植栽及環境美化費用，2學期*172,000元(一般教學)(收支對列)。
			32,500	綠屋頂計畫種植土壤肥料等栽種用品。
			75,000	農事體驗實作菜苗、種子、培養土等園藝資材(小田園教育體驗學習)。
212,000	212,000	服裝	210,000	
			18,000	體育、社團等教學活動用服裝，2學期*9,000元(一般教學)(收支對列)。
			192,000	工作人員、選手、指導教師服裝，320件*600元(臺北市語文競賽頒獎及全國賽帶隊參賽)。
83,936	94,000	醫療用品(非醫療院所使用)	91,000	健康中心藥品，2學期*45,500元(一般教學)(收支對列)。
2,992,647	1,427,505	其他用品消耗	1,718,399	
			161,000	活動場地佈置、茶水、電腦耗材及雜支等，2學期*80,500元(一般教學)(收支對列)。
			76,000	教職員工因公外出洽辦公務或辦理會議、活動等逾時誤餐餐盒費用，760人次*100元(一般教學)(收支對列)。
			35,000	學生參加各項競賽、活動等逾時誤餐餐盒費用，350人次*100元(一般教學)(收支對列)。
			91,000	衛生器材、清潔用具、掃具、垃圾袋及清潔用品等，2學期*45,500元(一般教學)(收支對列)。
			15,870	場地佈置、紙張、茶水及其他雜支等，2學期*7,935元(輔導活動費)。
			20,000	辦理會議或活動等逾時誤餐餐盒費用，200人次*100元(輔導活動費)。
			14,400	特教班教學所需材料用品費，2班*12月*600元(特教班教材編輯費)。
			11,949	場地佈置及茶水等雜支(特教班業務費)。
			18,000	召開工作會議等逾時誤餐餐盒費用，180人

臺北市地方教育發展基金－臺北市立木柵高級工業職業學校

基金用途－高中及高職教育計畫明細表

中華民國112年度

單位：新臺幣元

前年度 決算數	上年度 預算數	科 目	本 年 度 預 算 數	說 明
				次*100元(特教班業務費)。
			10,000	社團活動所需耗材之購置(課後社團活動)。
			7,880	學生活動場地佈置、茶水及雜支等(課後社團活動)。
			10,000	辦理社團活動等逾時誤餐餐盒費用，100人次*100元(課後社團活動)。
			11,200	辦理運動會及各項球類競賽活動等逾時誤餐餐盒費用，112人次*100元(運動會)。
			100,000	現場攝錄影用設備(含攝錄影人員)、講臺背景佈置等(教師語文競賽)。
			40,000	籌備會議、競賽、檢討會議等試務人員及評判委員逾時誤餐餐盒費用，400人次*100元(教師語文競賽)。
			6,000	辦理教師甄選試務會議及初、複試等逾時誤餐餐盒費用，60人次*100元(教師甄選業務)。
			12,000	研習人員及工作人員等逾時誤餐餐盒費用，120人次*100元(專業成長)。
			1,000	開會茶水、佈置等雜支(丙級技能檢定工業類)。
			15,000	試務用耗材等(丙級技能檢定工業類)。
			8,000	辦理技檢會議或活動等逾時誤餐餐盒費用，80人次*100元(丙級技能檢定工業類)。
			334,900	場地佈置、影音傳輸、參賽者及來賓茶水、場地清潔、識別證、活動攝影及拍照、活動保險等其他相關費用(提昇職校英語教學活動)。
			10,000	工作人員逾時誤餐餐盒費用，100人次*100元(提昇職校英語教學活動)。
			54,000	優勝者禮券：國中、普高、技高組共24人-冠軍3人*5,000元，亞軍6人*2,000元，季軍9人*1,000元，特別組共6人*3,000元(提昇職校英語教學活動)。
			13,000	優勝及佳作者獎狀、禮品：優勝24人，佳作36人(提昇職校英語教學活動)。
			84,000	活動網頁架設、設備及音響器材、視覺設計(提昇職校英語教學活動)。

臺北市地方教育發展基金－臺北市立木柵高級工業職業學校

基金用途－高中及高職教育計畫明細表

中華民國112年度

單位：新臺幣元

前年度 決算數	上年度 預算數	科 目	本 年 度 預 算 數	說 明
			8,000	畢業生頒獎典禮茶水等雜項費用。
			169,000	畢業生頒獎典禮所需媒材及場地佈置費用。
			100,000	畢業生頒獎典禮活動所需逾時誤餐餐盒費用，1,000人次*100元。
			4,000	工作人員逾時誤餐餐盒費用，40人次*100元(敬師月計畫)。
			98,000	活動場地佈置(敬師月計畫)。
			12,000	茶水等費用(敬師月計畫)。
			100,000	臺北市語文競賽頒獎場地佈置(錄音、錄影、燈光、音響等)、茶水、清潔等雜支(臺北市語文競賽頒獎及全國賽帶隊參賽)。
			51,200	參賽選手、指導教師、工作人員等逾時誤餐餐盒費用，512人次*100元(臺北市語文競賽頒獎及全國賽帶隊參賽)。
			16,000	辦理相關會議等逾時誤餐餐盒費用，160人次*100元(臺北市語文競賽頒獎及全國賽帶隊參賽)。
430,885	859,000	租金、償債、利息及相關手續費	678,000	
89,600	307,500	地租及水租	240,000	較上年度預算數307,500元，減少67,500元。
89,600	307,500	場地租金	240,000	
			240,000	全國語文競賽帶隊參賽租用訓練及會議場地費，48場次*5,000元(臺北市語文競賽頒獎及全國賽帶隊參賽)。
314,180	415,000	交通及運輸設備租金	413,520	較上年度預算數415,000元，減少1,480元。
314,180	415,000	車租	413,520	
			73,520	學生參加各項活動及競賽所需租車費用(一般教學)(收支對列)。
			336,000	全國語文競賽帶隊參賽遊覽車租，8輛*3天*14,000元(臺北市語文競賽頒獎及全國賽帶隊參賽)。
			4,000	畢業生頒獎典禮所需租車費用。
27,105	136,500	雜項設備租金	24,480	較上年度預算數136,500元，減少112,020元。
27,105	136,500	雜項設備租金	24,480	

臺北市地方教育發展基金－臺北市立木柵高級工業職業學校

基金用途－高中及高職教育計畫明細表

中華民國112年度

單位：新臺幣元

前年度 決算數	上年度 預算數	科 目	本 年 度 預 算 數	說 明
			2,880	悠遊卡刷卡機月租費，1臺*12月*240元。
			21,600	全自動心臟電擊器(AED)租賃費，12月*1,800元(開放學校場地)(收支對列)。
6,741		稅捐及規費(強制費)		
573		土地稅		
573		一般土地地價稅		
168		房屋稅		
168		其他房屋稅		
6,000		規費		
6,000		行政規費與強制費		
2,710,487	2,478,000	會費、捐助、補助、分攤、照護、救濟與交流活動費	2,656,000	
547,837	529,250	捐助、補助與獎助	661,800	較上年度預算數529,250元，增加132,550元。
547,837	520,770	獎助學員生給與	564,000	
			104,000	優秀學生獎學金，52班*2學期*1,000元。
			450,000	接受各界捐贈發放獎助學金、仁愛救助金等。
			10,000	教育關懷獎每校推薦1名學生獎助金。
	8,480	其他捐助、補助與獎助	97,800	
			97,800	學生獎勵金、清寒學生獎助金及學生刊物、社團等補助，2學期*48,900元(一般教學)(收支對列)。
2,162,650	1,948,750	補貼、獎勵、慰問、照護與救濟	1,994,200	較上年度預算數1,948,750元，增加45,450元。
156,298	170,400	獎勵費用	163,200	
			32,400	依「臺北市公立高級中等以下學校獎勵教師獎金發給要點」發放之獎勵，9人*3,600元。
			130,800	敬師獎勵活動費，218人*600元。
2,006,352	1,778,350	其他補貼、獎勵、慰問、照護與救濟	1,831,000	
			71,000	學生代表學校參加各項競賽報名費(一般教學)(收支對列)。
			1,760,000	清寒學生餐費補助，160人*200日*55元。

臺北市地方教育發展基金－臺北市立木柵高級工業職業學校

基金用途－高中及高職教育計畫明細表

中華民國112年度

單位：新臺幣元

前年度 決算數	上年度 預算數	科 目	本 年 度 預 算 數	說 明
1,747,481	1,803,000	其他	2,611,000	
1,747,481	1,803,000	其他支出	2,611,000	較上年度預算數1,803,000元，增加808,000元。
1,747,481	1,803,000	其他	2,611,000	
			137,200	班級自治費，1,372人*2學期*50元。
			30,000	臺北市語文競賽頒獎節目表演(臺北市語文競賽頒獎及全國賽帶隊參賽)。
			288,000	局長宴請工作人員、選手及指導教師(臺北市語文競賽頒獎及全國賽帶隊參賽)。
			1,664,000	全國語文競賽帶隊3天2夜活動團費(臺北市語文競賽頒獎及全國賽帶隊參賽)。
			11,040	運動會及各項球類競賽活動獎牌及獎品等(運動會)。
			15,000	退休人員紀念品，3人*5,000元。
			119,160	學生代表參加工科技能、體育及各項活動等競賽之差旅費及雜支等(一般教學)(收支對列)。
			20,000	畢業生頒獎典禮所需費用。
			326,600	比賽場地及設備、看板、舞臺背板、報到處、舞臺規劃及布置、中英文兼具主持人費用、網路影音或其他媒體平臺宣傳、結案資料?整服務費等其他相關費用(提昇職校英語教學活動)。

臺北市地方教育發展基金－臺北市立木柵高級工業職業學校

基金用途－一般行政管理計畫明細表

中華民國112年度

單位：新臺幣元

前年度 決算數	上年度 預算數	科 目	本 年 度 預 算 數	說 明
1,897,885	2,261,000	合 計	2,699,000	
1,552,000	1,675,000	服務費用	2,131,000	
672,000	696,000	一般服務費	1,152,000	較上年度預算數696,000元，增加456,000元。
672,000	696,000	外包費	1,152,000	
			240,000	消化超額職工6人(技工、工友)業務外包費。
			912,000	職工(技工、工友)業務外包費，2人*12月*38,000元。(依109.04.14北市教人字第1093033196號函及110.12.1北市教人字第1103110160號函辦理)
700,000	799,000	專業服務費	799,000	較上年度預算數799,000元，無增減。
	99,750	委託檢驗(定)試驗認證費	99,750	校園山坡地水土保持設施監測費(設施安全監測)。
700,000	699,250	其他專業服務費	699,250	校園安全機械定點、機動巡邏等保全費用。
180,000	180,000	公共關係費	180,000	較上年度預算數180,000元，無增減。
180,000	180,000	公共關係費	180,000	校長特別費，12月*15,000元。
343,885	584,000	材料及用品費	566,000	
343,885	584,000	用品消耗	566,000	較上年度預算數584,000元，減少18,000元。
343,885	584,000	辦公(事務)用品	566,000	
			565,830	統籌業務費計算如下：111(2)普通班49班、集中式特教班3班，112(1)普通班48班、集中式特教班3班，1,220元*8班*12月=117,120元，1,020元*16班*12月=195,840元，770元*28班*7月=150,920元，770元*27班*5月=103,950元，以上合計567,830元，除依實際需求移列職業團體會費2,000元外，其餘如列數。
			170	配合預算編列至千元，增列進位數170元。
2,000	2,000	會費、捐助、補助、分攤、照護、救濟與交流活動費	2,000	
2,000	2,000	會費	2,000	較上年度預算數2,000元，無增減。
2,000	2,000	職業團體會費	2,000	護理師2人公會會費(統籌業務費)。

臺北市地方教育發展基金－臺北市立木柵高級工業職業學校

基金用途－建築及設備計畫明細表

中華民國112年度

單位：新臺幣元

前年度 決算數	上年度 預算數	科 目	本 年 度 預 算 數	說 明
35,270,701	17,481,000	合計	14,379,000	
35,270,701	17,481,000	購建固定資產、無形資產及非理財 目的之長期投資	14,379,000	
12,289,967	5,788,000	購建固定資產	6,519,000	
12,289,967	5,788,000	一般建築及設備計畫	6,519,000	
		班級設備	4,360,000	
		購置機械及設備	1,588,000	
			36,000	新購等離子切割槍組1組(配管 科)。
			21,000	新購工具車1臺(配管科)。
			28,000	新購移動式塵霧過濾機1臺(配 管科)。
			151,000	汰舊換新工業配線實習盤1套(電機科)。
			212,000	新購可程式邏輯控制器，4套 *53,000元(電機科)。
			79,000	新購分離式冷氣示教臺1套(冷 凍科)。
			140,000	新購3D列印機，4臺*35,000元(機械科)。
			64,000	新購高速車床TS設備，2套 *32,000元(機械科)。
			48,000	新購高速車床兩軸光學尺，2 套*24,000元(機械科)。
			112,000	新購程控電腦，4臺*28,000元(製圖科)。
			121,000	新購對開版畫壓印機1組(多媒 體設計科)。
			98,000	汰舊換新讀卡機1臺(教務處)(成績讀卡用)。
			90,000	汰舊換新校園成績工作站，3 臺*30,000元(教務處)。
			70,000	新購數位音樂工作站1臺(教務 處)(音樂教學用)。
			300,000	新購桌上型紫外光固化平版噴 印機1組(多媒體設計科)(專題 實作用)。

臺北市地方教育發展基金－臺北市立木柵高級工業職業學校

基金用途－建築及設備計畫明細表

中華民國112年度

單位：新臺幣元

前年度 決算數	上年度 預算數	科 目	本 年 度 預 算 數	說 明
			18,000	新購Musell色立體模型1組(多媒體設計科)(色彩原理教學用)。
		購置交通及運輸設備	289,000	
			289,000	汰舊換新演講廳視聽設備1套(總務處)。
		購置雜項設備	2,483,000	
			306,000	新購圖書及非書資料(分批採購)(圖書館)。
			62,000	新購一對一分離式冷氣機10kw(含)以上(含安裝、銅管、電源電纜線、排水配置及五金料件等)1臺(鑄造科)。
			283,000	汰舊換新變頻水冷式箱型冷氣機35kw(含)以上(含安裝、散熱冷卻水塔及風車、排水配管、開關配置及五金料件等)1臺(模具科)(2F實習工場)。
			371,000	汰舊換新一對一分離式冷氣機8.0kw(含)以上(含安裝、銅管、電源電纜線、排水配置及五金料件等)，7臺*53,000元(模具科2臺、製圖科4臺、教務處1臺)。
			82,000	汰舊換新一對一分離式冷氣機7.1kw(含)以上(含安裝費)，2臺*41,000元(配管科1臺、多媒體設計科1臺)。
			519,000	新購雙層推拉式無塵環保黑板(含大型觸控螢幕)，3臺*173,000元(電子科)。
			29,000	新購物料整理架，2臺*14,500元(電子科)。
			78,000	新購大型壓克力展板(含背板、A1壓克力海報夾、投射燈、電源開關等機電配置)1個(機械科)。
			54,000	新購作品展示櫃(含木製櫃

臺北市地方教育發展基金－臺北市立木柵高級工業職業學校

基金用途－建築及設備計畫明細表

中華民國112年度

單位：新臺幣元

前年度 決算數	上年度 預算數	科 目	本 年 度 預 算 數	說 明
				體、8mm強化玻璃隔板、LED 投射燈、電源開關等機電配置)1個(機械科)。
			36,000	新購電子防潮箱1組(多媒體設 計科)。
			60,000	新購展版，4組*15,000元(多媒 體設計科)。
			16,000	新購大型翻拍臺1組(多媒體設 計科)。
			25,000	新購除濕機(24公升/日)1臺(多 媒體設計科)(攝影教室用)。
			15,000	新購無線吸塵器1組(多媒體設 計科)(攝影教室用)。
			22,000	新購除濕機(12公升/日(含)以上)，2臺*11,000元(教務處)(美術 教室用)。
			28,000	汰舊換新電冰箱(變頻雙門 ，485公升(含)以上)1臺(輔導室)。
			64,000	新購電視機(65型(含)以上LED 液晶顯示器，含安裝)，2臺 *32,000元(總務處)(第一會議室 用)。
			30,000	平板攝影燈(外景燈組)，2組 *15,000元(多媒體設計科)(攝影 教室用)。
			310,000	汰舊換新一對一分離式冷氣機 10kw(含)以上(含安裝、銅管、 電源電纜線、排水配置及五金 料件等)，5臺*62,000元(鑄造科 3臺、配管科2臺)。
			93,000	新購一對二分離式冷氣機 14.2kw(含)以上(壁掛式，含安 裝、銅管、電源電纜線、排水 配置及五金料件等)1臺(機械科)
		特殊班設備	80,000	
		購置雜項設備	80,000	
			80,000	新購單門二皿烘焙爐1臺(特教)

臺北市地方教育發展基金－臺北市立木柵高級工業職業學校

基金用途－建築及設備計畫明細表

中華民國112年度

單位：新臺幣元

前年度 決算數	上年度 預算數	科 目	本 年 度 預 算 數	說 明
		資訊設備	2,079,000	組)。
		購置機械及設備	2,079,000	
			1,020,000	汰換桌上型電腦(含顯示器)，40部*25,500元(電腦專案計 畫)。
			153,000	汰換筆記型電腦，6部*25,500 元(電腦專案計畫)。
			498,000	汰換網路及資訊周邊設備(電 腦專案計畫)。
			408,000	汰換平板電腦，34部*12,000元(電腦專案計畫)。
12,289,967	5,788,000	校園設備		
8,398,299	2,885,000	購置機械及設備		
526,410	596,000	購置交通及運輸設備		
3,365,258	2,307,000	購置雜項設備		
1,462,105	360,000	購置無形資產	360,000	
1,462,105	360,000	一般建築及設備計畫	360,000	
		資訊設備	360,000	
		購置電腦軟體	360,000	
			360,000	電腦教學軟體費(電腦專案計 畫)。
1,462,105	360,000	校園軟體設備		
1,462,105	360,000	購置電腦軟體		
21,518,629	11,333,000	遞延支出	7,500,000	
21,518,629	11,333,000	一般建築及設備計畫	7,500,000	
		BC棟教室大樓廁所整修工 程	7,500,000	
		遞延修繕房屋建築支出	7,500,000	
			6,866,973	一、施工費。
			495,688	二、委託技術服務費(總包價 法)。
			137,339	三、工程管理費(依施工費約 2%提列)。
21,518,629	11,333,000	校園整修工程		
21,518,629	11,333,000	遞延修繕房屋建築支出		

預 算 參 考 表

臺北市地方教育發展基金－臺北市立木柵高級工業職業學校

預計平衡表

中華民國112年12月31日

單位：新臺幣千元

110年(前年) 12月31日 決算數	科 目	112年12月31日 預計數	111年12月31日 預計數	比較增減(-)
3,699,429	資產合計	3,693,897	3,696,667	-2,770
3,699,429	資產	3,693,897	3,696,667	-2,770
24,867	流動資產	19,335	22,105	-2,770
24,611	現金	19,079	21,849	-2,770
24,611	銀行存款	19,079	21,849	-2,770
177	應收款項	177	177	
177	其他應收款	177	177	
79	預付款項	79	79	
79	用品盤存	79	79	
13,239	投資、長期應收款項、貸墊款及準備金	13,239	13,239	
13,239	準備金	13,239	13,239	
6,921	退休及離職準備金	6,921	6,921	
6,318	其他準備金	6,318	6,318	
3,661,323	其他資產	3,661,323	3,661,323	
3,661,323	什項資產	3,661,323	3,661,323	
58	暫付及待結轉帳項	58	58	
3,661,265	代管資產	3,661,265	3,661,265	
3,699,429	負債及基金餘額合計	3,693,897	3,696,667	-2,770
3,684,659	負債	3,684,659	3,684,659	
10,054	流動負債	10,054	10,054	
9,410	應付款項	9,410	9,410	
5,180	應付代收款	5,180	5,180	
4,230	應付費用	4,230	4,230	
644	預收款項	644	644	
644	預收收入	644	644	
3,674,606	其他負債	3,674,606	3,674,606	
3,674,606	什項負債	3,674,606	3,674,606	
6,165	存入保證金	6,165	6,165	
6,921	應付退休及離職金	6,921	6,921	
3,661,265	應付代管資產	3,661,265	3,661,265	
254	暫收及待結轉帳項	254	254	
14,770	基金餘額	9,238	12,008	-2,770
14,770	基金餘額	9,238	12,008	-2,770
14,770	基金餘額	9,238	12,008	-2,770
14,770	累積餘額	9,238	12,008	-2,770

註：1.信託代理與保證資產(負債)前年度決算數0元，上年度預計數0元，本年度預計數0元。2.或有資產(負債)0元。3.本基金自93年度起，本固定項目分開原則，將屬長期固定帳項，包括固定資產91,099,637元、無形資產2,145,935元及長期債務0元等，另立帳類管理，未納入本表。

臺北市地方教育發展基金－臺

各項費用

中華民國

前年度 決算數	上年度 預算數	計畫別		合計	高中及高職教育計 畫
		用途別科目			
407,326,231	385,802,000	合計		385,543,000	368,465,000
334,116,032	325,884,000	用人費用		329,858,000	329,858,000
175,256,580	164,202,000	正式員額薪資		165,792,000	165,792,000
173,655,960	162,714,000	職員薪金		164,664,000	164,664,000
1,600,620	1,488,000	工員工資		1,128,000	1,128,000
14,829,561	18,120,608	聘僱及兼職人員薪資		15,767,016	15,767,016
979,511	1,077,408	聘用人員薪金		635,016	635,016
389,640		約僱職員薪金			
13,460,410	17,043,200	兼職人員酬金		15,132,000	15,132,000
3,979,004	3,803,070	超時工作報酬		4,090,470	4,090,470
3,764,204	3,611,070	加班費		3,898,470	3,898,470
214,800	192,000	值班費		192,000	192,000
38,353,677	36,958,559	獎金		37,852,177	37,852,177
16,840,638	16,335,250	考績獎金		17,048,800	17,048,800
21,513,039	20,623,309	年終獎金		20,803,377	20,803,377
77,674,012	80,145,336	退休及卹償金		83,762,208	83,762,208
77,434,080	78,026,796	職員退休及離職金		83,671,968	83,671,968
239,932	2,118,540	工員退休及離職金		90,240	90,240
24,023,198	22,654,427	福利費		22,594,129	22,594,129
17,830,675	14,463,840	分擔員工保險費		14,307,384	14,307,384
396,300	502,100	傷病醫藥費		622,800	622,800
1,861,644	2,050,020	員工通勤交通費		1,986,768	1,986,768
3,934,579	5,638,467	其他福利費		5,677,177	5,677,177
22,174,743	23,069,000	服務費用		22,880,000	20,749,000
5,707,360	6,591,140	水電費		6,179,401	6,179,401
5,108,650	5,871,000	工作場所電費		5,581,000	5,581,000
595,659	714,376	工作場所水費		595,350	595,350
3,051	5,764	氣體費		3,051	3,051
242,781	331,600	郵電費		303,800	303,800
43,840	52,000	郵費		50,000	50,000
180,141	258,000	電話費		234,000	234,000

北市立木柵高級工業職業學校

彙計表

112年度

單位：新臺幣元

一般行政管理計畫	建築及設備計畫				
2,699,000	14,379,000				
2,131,000					

臺北市地方教育發展基金－臺

各項費用

中華民國

前年度 決算數	上年度 預算數	計畫別		合計	高中及高職教育計畫
		用途別科目			
18,800	21,600	數據通信費		19,800	19,800
730,297	663,864	旅運費		636,116	636,116
431,937	497,390	國內旅費		482,990	482,990
293,720	163,474	貨物運費		150,126	150,126
4,640	3,000	其他旅運費		3,000	3,000
1,142,448	1,426,761	印刷裝訂與廣告費		1,337,565	1,337,565
1,142,448	1,339,261	印刷及裝訂費		1,337,565	1,337,565
	87,500	業務宣導費			
4,649,348	4,173,896	修理保養及保固費		4,241,460	4,241,460
2,551,413	2,446,800	一般房屋修護費		2,446,800	2,446,800
819,685	636,860	機械及設備修護費		717,660	717,660
150,000	92,000	交通及運輸設備修護費		90,000	90,000
1,128,250	998,236	雜項設備修護費		987,000	987,000
31,040	17,500	保險費		14,500	14,500
31,040	17,500	其他保險費		14,500	14,500
1,169,607	1,178,104	一般服務費		1,610,104	458,104
45,607	22,104	佣金、匯費、經理費及手續費		22,104	22,104
672,000	696,000	外包費		1,152,000	
452,000	460,000	體育活動費		436,000	436,000
8,321,862	8,506,135	專業服務費		8,377,054	7,578,054
6,500,183	6,863,135	講課鐘點、稿費、出席審查及查詢費		6,553,815	6,553,815
123,750	141,750	委託檢驗(定)試驗認證費		140,550	40,800
2,500	137,000	試務甄選費		198,439	198,439
130,929		電腦軟體服務費			
1,564,500	1,364,250	其他專業服務費		1,484,250	785,000
180,000	180,000	公共關係費		180,000	
180,000	180,000	公共關係費		180,000	
10,867,161	14,226,000	材料及用品費		12,479,000	11,913,000
5,991,444	10,589,430	使用材料費		8,741,581	8,741,581
5,991,444	10,589,430	設備零件		8,741,581	8,741,581
4,875,717	3,636,570	用品消耗		3,737,419	3,171,419

北市立木柵高級工業職業學校

彙計表

112年度

單位：新臺幣元

一般行政管理計畫	建築及設備計畫				
1,152,000					
1,152,000					
799,000					
99,750					
699,250					
180,000					
180,000					
566,000					
566,000					

臺北市地方教育發展基金－臺

各項費用

中華民國

前年度 決算數	上年度 預算數	計畫別		合計	高中及高職教育計 畫
		用途別科目			
1,120,879	1,344,565	辦公(事務)用品		1,209,520	643,520
78,310	75,000	報章雜誌		57,000	57,000
387,945	483,500	農業與園藝用品及環境美化費		451,500	451,500
212,000	212,000	服裝		210,000	210,000
83,936	94,000	醫療用品(非醫療院所使用)		91,000	91,000
2,992,647	1,427,505	其他用品消耗		1,718,399	1,718,399
430,885	859,000	租金、償債、利息及相關手續費		678,000	678,000
89,600	307,500	地租及水租		240,000	240,000
89,600	307,500	場地租金		240,000	240,000
314,180	415,000	交通及運輸設備租金		413,520	413,520
314,180	415,000	車租		413,520	413,520
27,105	136,500	雜項設備租金		24,480	24,480
27,105	136,500	雜項設備租金		24,480	24,480
35,270,701	17,481,000	購建固定資產、無形資產及非理財目的 之長期投資		14,379,000	
12,289,967	5,788,000	購建固定資產		6,519,000	
8,398,299	2,885,000	購置機械及設備		3,667,000	
526,410	596,000	購置交通及運輸設備		289,000	
3,365,258	2,307,000	購置雜項設備		2,563,000	
1,462,105	360,000	購置無形資產		360,000	
1,462,105	360,000	購置電腦軟體		360,000	
21,518,629	11,333,000	遞延支出		7,500,000	
21,518,629	11,333,000	遞延修繕房屋建築支出		7,500,000	
6,741		稅捐及規費(強制費)			
573		土地稅			
573		一般土地地價稅			
168		房屋稅			
168		其他房屋稅			
6,000		規費			
6,000		行政規費與強制費			
2,712,487	2,480,000	會費、捐助、補助、分攤、照護、救濟 與交流活動費		2,658,000	2,656,000
2,000	2,000	會費		2,000	

北市立木柵高級工業職業學校

彙計表

112年度

單位：新臺幣元

一般行政管理計畫	建築及設備計畫				
566,000					
	14,379,000				
	6,519,000				
	3,667,000				
	289,000				
	2,563,000				
	360,000				
	360,000				
	7,500,000				
	7,500,000				

臺北市地方教育發展基金－臺

各項費用

中華民國

前年度 決算數	上年度 預算數	計畫別 用途別科目	合計	高中及高職教育計 畫
2,000	2,000	職業團體會費	2,000	
547,837	529,250	捐助、補助與獎助	661,800	661,800
547,837	520,770	獎助學員生給與	564,000	564,000
	8,480	其他捐助、補助與獎助	97,800	97,800
2,162,650	1,948,750	補貼、獎勵、慰問、照護與救濟	1,994,200	1,994,200
156,298	170,400	獎勵費用	163,200	163,200
2,006,352	1,778,350	其他補貼、獎勵、慰問、照護與救濟	1,831,000	1,831,000
1,747,481	1,803,000	其他	2,611,000	2,611,000
1,747,481	1,803,000	其他支出	2,611,000	2,611,000
1,747,481	1,803,000	其他	2,611,000	2,611,000

北市立木柵高級工業職業學校

彙計表

112年度

單位：新臺幣元

一般行政管理計畫	建築及設備計畫				
2,000					

臺北市地方教育發展基金－臺北市立木柵高級工業職業學校

員工人數彙計表

中華民國112年度

單位：人

計 畫 及 項 目	上年度最高可 進用員額數	本年度 增減(-)數	本年度最高可 進用員額數	說 明
合計	230	-12	218	
高中及高職教育計畫部分	230	-12	218	
職員	224	-10	214	
技工	2		2	
工友	2	-1	1	
聘用	2	-1	1	

註：1.本表約僱、聘用係指奉准有案之約聘僱人員。

2.外包費編列工友外包2人、消化超額職工6人業務外包費等，計115萬2,000元。

本 頁 空 白

臺北市地方教育發展基金－臺

用人費用

中華民國

計畫及項目	合計	正式 員額 薪資	聘僱 人員 薪資	超時 工作 報酬	津貼	獎 金		
						年終獎金	考績獎金	其他
合計	329,858,000	165,792,000	635,016	4,090,470		20,803,377	17,048,800	
高中及高職 教育計畫	329,858,000	165,792,000	635,016	4,090,470		20,803,377	17,048,800	
正式人員	248,029,959	165,792,000		4,075,670		20,724,000	17,048,800	
聘僱人員	874,373		635,016	14,800		79,377		
兼任人員	15,132,000							
其他人員	65,821,668							

註：1.本表兼任人員用人費用，係學校教職員兼課或請假代課鐘點費。2.外包費編列工友外包2人、消化超額職工6人業務外包費等，計115萬2,000元。

北市立木柵高級工業職業學校

彙計表

112年度

單位：新臺幣元

退休及卹償金		資遣費	福 利 費					提繳費	兼任 人員 用人 費用
退休金	卹償金		分擔 保險費	傷病 醫藥費	提撥 福利金	員工通勤 交通費	其他		
83,762,208			14,307,384	622,800		1,986,768	5,677,177		15,132,000
83,762,208			14,307,384	622,800		1,986,768	5,677,177		15,132,000
17,944,440			14,223,864	622,800		1,979,208	5,619,177		
38,100			83,520			7,560	16,000		
65,779,668							42,000		15,132,000

臺北市地方教育發展基金－臺

聘用及約僱

中華民國

區分及職稱	人數	擔任工作	聘用或約僱 起訖期間	薪點	年需經費
合計	1				852,013
聘用人員小計	1				852,013
專業人員	1				852,013
聘用人員(408)	1	擔任本校及駐點學校專任 輔導人員及駐區服務	112/1/1-112/12/31	408	852,013

北市立木柵高級工業職業學校

人員明細表

112年度

單位：新臺幣元

小計	月 支			離職 儲金	經費來源 及其科目
	折合 金額	勞保 保險費	健康 保險費		
52,918	52,918				高中及高職教育計畫

臺北市地方教育發展基金－臺北市立木柵高級工業職業學校

單位（或計畫）成本分析表

中華民國112年度

單位：新臺幣千元

計 畫 別	單 位	單位成本(元)或 平均利(費)率	數 量	預 算 數	說 明
合計				385,543	
高中及高職教育計畫				368,465	
一般行政管理計畫				2,699	
建築及設備計畫				14,379	

臺北市地方教育發展基金－臺北市立木柵高級工業職業學校

5年來主要業務計畫分析表

中華民國112年度

單位：新臺幣千元

年度及項目	單位	數量	單位成本(元)或 平均利(費)率	金額	說明
(本)年度預算數					
高中及高職教育計畫				368,465	
(上)年度預算數					
高中及高職教育計畫				366,060	
(前)年度決算數					
高中及高職教育計畫				370,158	
(109)年度決算數					
高中及高職教育計畫				324,618	
(108)年度決算數					
高中及高職教育計畫				324,746	

臺北市地方教育發展基金－臺北市立木柵高級工業職業學校

資本資產明細表

中華民國112年度

單位：新臺幣千元

項 目	取得成本 (期初餘額)	以前年度 累計折舊/ 長期投資 評 價	本 年 度 變 動				本年度累計折 舊/長期投資 評價變動數	期末餘額	
			增加		減少				主要增減 原因說明
			金額	類型	金額	類型			
合計	362,699	245,754	6,879		859		29,719	93,246	
機械及設備	291,925	201,396	3,667	增置			25,220	68,977	
交通及運輸 設備	13,046	8,948	289	增置			838	3,549	
雜項設備	55,084	35,410	2,563	增置			3,662	18,574	
電腦軟體	2,645		360	增置	859	無形資 產攤銷		2,146	