

年度-預算案

機關編號

07-151

中華民國 108 年度

## 臺北市總預算案

### 臺北市政府工務局水利工程處單位預算

臺北市政府工務局水利工程處 編

# 臺北市政府工務局水利工程處

## 目次

中華民國 108 年度

一、預算總說明	第	1 頁
二、主要表		
(一)歲入預算表	第	7 頁
(二)歲出預算表	第	10 頁
三、附屬表		
(一)歲入項目說明提要與預算明細表	第	13 頁
(二)歲出計畫說明提要與各項費用明細表	第	41 頁
1. 一般行政		
行政管理	第	41 頁
2. 水利行政		
水利管理及維護	第	49 頁
3. 環境衛生及河川工程		
河川工程	第	59 頁
雨水下水道工程	第	76 頁
4. 一般建築及設備		
交通及運輸設備	第	82 頁
其他設備	第	83 頁
(三)人事費分析表	第	85 頁
四、參考表		
(一)歲出一級用途別科目分析表	第	87 頁
(二)資本支出分析表	第	88 頁
(三)各項費用彙計表	第	89 頁
(四)人事費彙計表	第	93 頁
(五)約聘僱人員費用分析表	第	94 頁
(六)公務車輛明細表	第	95 頁
(七)繼續性計畫分年資金需求表	第	102 頁
(八)新興計畫分年資金需求表	第	103 頁
(九)市政白皮書計畫項目預算編列情形表	第	105 頁
(十)歲出按職能及經濟性綜合分類表	第	106 頁

# 臺北市政府工務局水利工程處

## 預算總說明

中華民國 108 年度

### 一、現行法定職掌及組織系統圖：

#### (一)機關主要職掌：

本處組織規程暨編制表奉考試院 95 年 12 月 15 日考授銓法四字第 0952676407 號函同意備查，掌理全市有關水利與下水道等工程之增建、改善及公共設施之維護管理等工作。

#### (二)內部分層業務：

本處置處長 1 人，承工務局局長之命，綜理處務，並指揮監督所屬員工，置副處長 2 人，襄理處務，下設 8 科、5 室；本處預算員額 863 人(職員 310 人、駐衛警 38 人、技工 453 人、駕駛 34 人、工友 11 人、聘僱人員 17 人)。其內部分層業務如下：

綜合計畫科：掌理中、長期工程計畫、年度預算整編、土地取得、地上物、地下物拆遷補償及工程研考等事項。

河川工程科：掌理河川水利工程、雨水抽水站工程之新建及養護，改善與增建、規劃及設計等事項。

河川管理科：掌理本市所轄河川維護管理工作，包括審核河川地使用申請、防洪陸閘及疏散門之管理與啟閉業務、違反水利法案件之取締及行政罰鍰作業、高灘地休憩設施之小型維護工程設計及監造、高灘地之經營及維護管理、水域遊憩活動之管理、藍色公路碼頭之維護及河川地美化等事項。

雨水下水道工程科：掌理雨水下水道等工程之新建及維護，改善與增建、規劃、設計、管理等事項。

工務科：掌理工程採購及與工程有關物料採購之發包、訂約及工程之施工、監造、履約管理等事項。

品管及勞安科：掌理河川、雨水下水道、抽水站工程施工中之品質查證管理考核及勞工安全衛生等事項。

抽水站管理一科：掌理基隆河系(自中山二橋起至上游各站)、新生大排等各抽水站、閘閥門之管理維護與操作及公告金額十分之一以下之維修、站房修繕等事項。

抽水站管理二科：掌理淡水河系、景美新店溪系、基隆河系自中山二橋起至下游各站(含士林北投地區、社子關渡洲美等地區)各抽水站、閘閥門之管理維護與操作及公告金額十分之一以下之維修、站房修繕等事項。

資訊室：掌理資訊作業規劃、設計、管理、推廣及訓練等事項。

秘書室：掌理文書、研考、法制、事務、出納、印信典守、公有財產保管、物料及工程收購材料之倉儲管理、車輛調派及不屬其他各科、室

# 臺北市政府工務局水利工程處

## 預算總說明

中華民國 108 年度

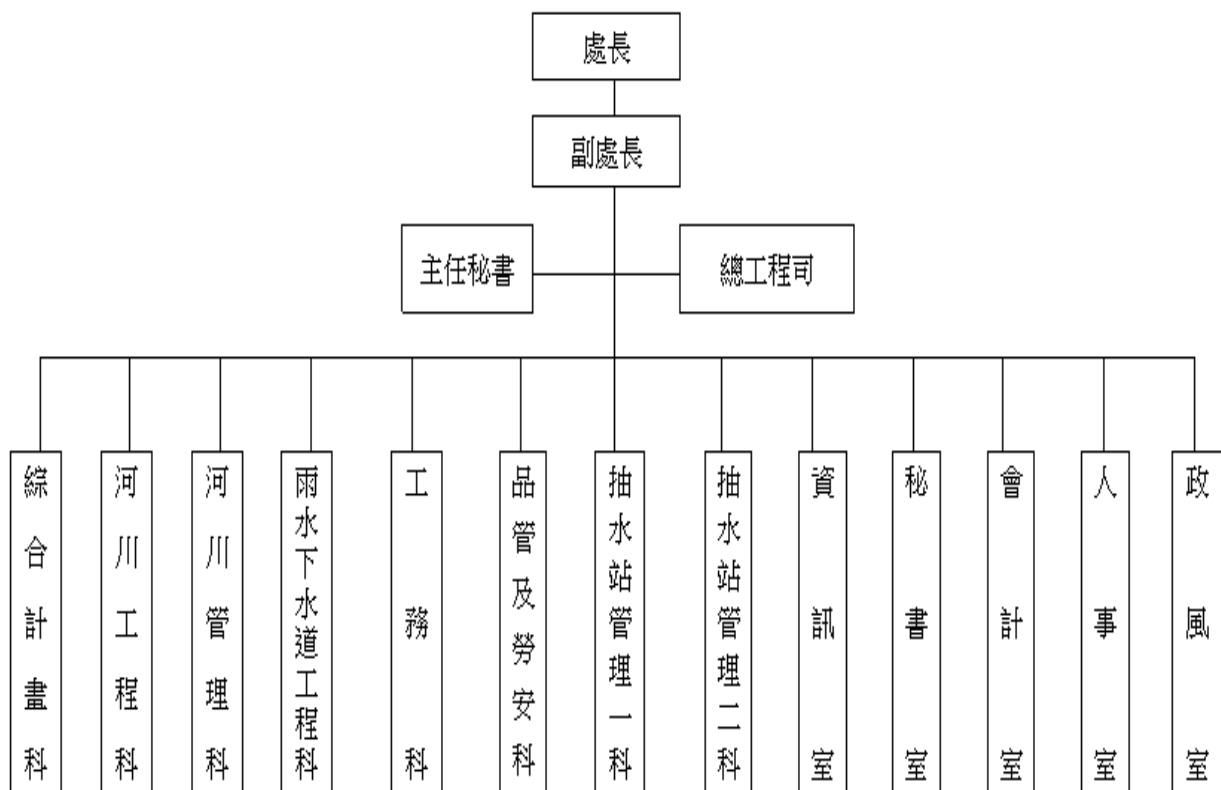
事項。

會計室：秉承上級主計機關之監督與指導，並受處長之指揮，依法辦理歲計、會計及統計事項。

人事室：秉承上級人事機關之監督與指導，並受處長之指揮，依法辦理人事管理事項。

政風室：秉承上級政風機關之監督與指導，並受處長之指揮，依法辦理政風事項。

(三)組織系統圖：



二、前年度及上年度已過期間計畫實施及預算執行情形：

(一)前年度計畫實施成果及決算辦理概況：本處前年度各項業務，均能按預定業務計畫如期實施順利完成，其經費預算除配合工作進度執行外，預算餘額悉依規定繳庫。

1. 歲入部分：

(1) 罰金罰鍰及怠金：預算數 2,538,400 元，決算數 2,771,740 元，執行率 109.19%。

(2) 賠償收入：預算數 7,280,000 元，決算數 39,112,359 元，執行率 537.26%。

# 臺北市政府工務局水利工程處

## 預算總說明

中華民國 108 年度

- (3) 行政規費收入：預算數 9,000,000 元，決算數 8,637,810 元，執行率 95.98%。
- (4) 使用規費收入：預算數 138,679,612 元，決算數 165,669,691 元，執行率 119.46%。
- (5) 財產孳息：預算數 8,925,809 元，決算數 15,466,337 元，執行率 173.28%。
- (6) 廢舊物資售價：預算數 9,865,000 元，決算數 15,423,943 元，執行率 156.35%。
- (7) 上級政府補助收入：預算數 9,526,735 元，決算數 9,526,735 元，執行率 100.00%。
- (8) 雜項收入：預算數 999,192 元，決算數 3,718,074 元，執行率 372.11%。

### 2. 歲出部分：

- (1) 一般行政：預算數 224,099,576 元，決算數 195,123,961 元，執行率 87.07%。
- (2) 水利行政：預算數 775,774,171 元，決算數 742,559,720 元，執行率 95.27%。
- (3) 建築及設備：預算數 9,732,523 元，決算數 9,560,287 元，執行率 98.23%。
- (4) 環境衛生及河川工程：預算數 1,625,406,259 元，決算數 1,545,265,593 元，執行率 95.07%。
- (5) 接受補助建設支出：預算數 9,526,735 元，決算數 9,526,735 元，執行率 100.00%。

(二) 上年度已過期間計畫實施及預算執行情形：本處上年度各項業務均能按預定業務計畫實施，並依照計畫進度執行，截至 106 年 5 月底止各項業務計畫執行結果及經費預算多能達到預定目標。

### 1. 歲入部分：

- (1) 罰金罰鍰及怠金：截至 5 月份分配數 660,000 元，實際收入數 684,624 元，占分配數 103.73%。
- (2) 賠償收入：截至 5 月份分配數 5,000,000 元，實際收入數 26,227,079 元，占分配數 524.54%。
- (3) 行政規費收入：截至 5 月份分配數 3,735,000 元，實際收入數 4,239,770 元，占分配數 113.51%。
- (4) 使用規費收入：截至 5 月份分配數 130,759,400 元，實際收入數 165,391,654 元，占分配數 126.49%。
- (5) 財產孳息：截至 5 月份分配數 8,573,869 元，實際收入數 9,437,992 元，占分配數 110.08%。

# 臺北市政府工務局水利工程處

## 預算總說明

中華民國 108 年度

(6) 廢舊物資售價：截至 5 月份分配數 2,389,250 元，實際收入數 2,709,822 元，占分配數 113.42%。

(7) 雜項收入：截至 5 月份分配數 718,000 元，實際收入數 1,723,704 元，占分配數 240.07%。

### 2. 歲出部分：

(1) 一般行政：截至 5 月份分配數 458,594,499 元，實際支付數 390,567,267 元，占分配數 85.17%。

(2) 水利行政：截至 5 月份分配數 113,325,497 元，實際支付數 36,459,522 元，占分配數 32.17%。

(3) 建築及設備：截至 5 月份分配數 2,606,714 元，實際支付數 1,448,716 元，占分配數 55.58%。

(4) 環境衛生及河川工程：截至 5 月份分配數 629,672,311 元，實際支付數 559,991,261 元，占分配數 88.93%。

### 三、本年度施政(業務及工作)計畫重點及預算提要：

本處肩負本市河川、堤防、排水系統等改善、整修、維護及改善，俾以有限資源作有效分配與運用，圓滿達成上述目標，為謀取市民福祉，對各項計畫擬定實施進度，並運用現代科學管理技術，以向前邁進。

#### (一)本年度計畫重點及預期績效：

1. 續辦及推動各項防洪措施，加速完成基隆河等河川整治計畫，並建構完整之堤後排水系統，使全市抽水站得以充分發揮其應有功能，保障市民生命財產安全。
2. 賡續改善市區排水系統及辦理雨水下水道縱走檢查、電腦建檔工作，以期確實改善本市之雨水排水系統，避免市民再蒙受積潦之苦。

#### (二)本年度預算提要：

1. 歲入部分共編列 244,399,000 元，包括罰金罰鍰及怠金 2,772,000 元，賠償收入 40,000,000 元，行政規費收入 9,001,000 元，使用規費收入 165,670,000 元，財產孳息 19,354,000 元，廢舊物資售價 4,470,000 元，雜項收入 3,132,000 元。
2. 歲出部分共編列 3,058,248,000 元，計分：
  - (1) 一般行政業務計畫預算編列 743,856,000 元：包括人事費 728,083,000 元，業務

# 臺北市政府工務局水利工程處

## 預算總說明

中華民國 108 年度

費 15,773,000 元。

(2) 水利行政業務計畫預算編列 339,580,000 元：包括業務費 339,580,000 元。

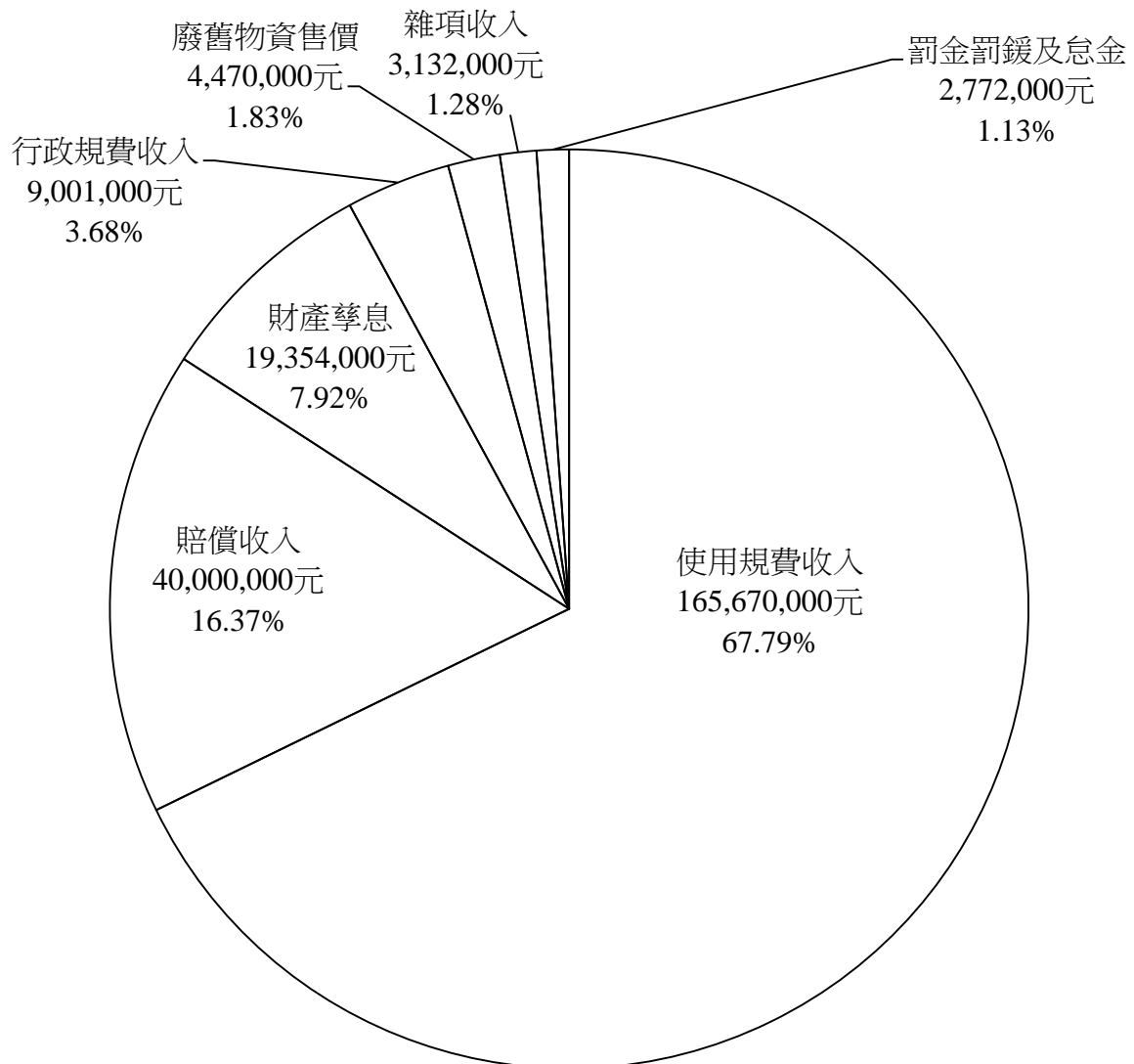
(3) 環境衛生及河川工程業務計畫預算編列 1,940,494,000 元：包括河川工程 1,477,214,000 元，雨水下水道工程 463,280,000 元。

(4) 一般建築及設備業務計畫預算編列 34,318,000 元：包括交通及運輸設備 876,000 元，其他設備 33,442,000 元。

(三) 計畫及預算統計圖：

1. 歲入部分：

預算總額 244,399,000 元



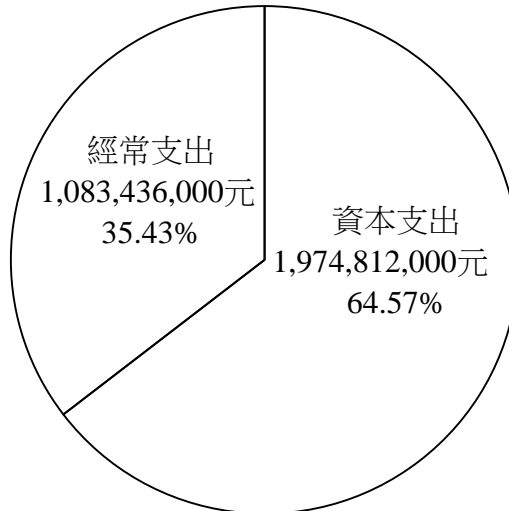
# 臺北市政府工務局水利工程處

## 預算總說明

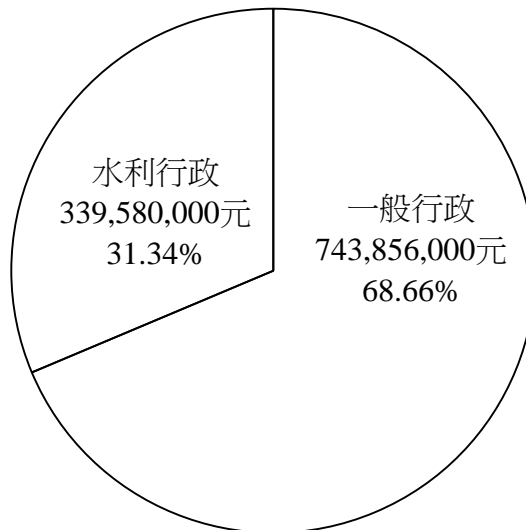
中華民國 108 年度

2. 歲出部分：

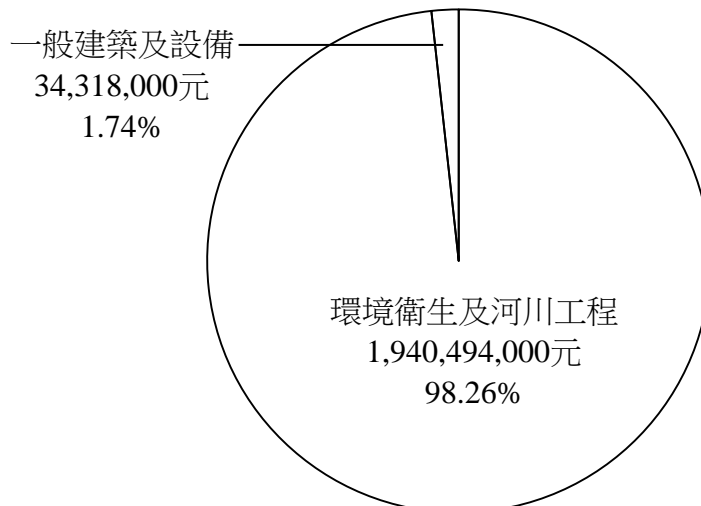
預算總額 3,058,248,000 元



經常門總額 1,083,436,000 元



資本門總額 1,974,812,000 元





# 臺北市政府工務局水利工程處

## 歲入預算表

中華民國108年度

單位：新臺幣千元

款	項	目	節	名稱及編號	本年度預算數			上年度預算數	前年度決算數	本年度與上年度比較	說明
					合計	經常門	資本門				
				合 計	244,399	244,399	-	176,828	260,329	67,571	
02				03000000000 罰款及賠償收入	42,772	42,772	-	13,842	41,884	28,930	
	048			03071510000 臺北市政府工務局水利工程處	42,772	42,772	-	13,842	41,884	28,930	
		01		03071510100 罰金罰鍰及怠金	2,772	2,772	-	2,538	2,772	234	
			01	03071510101 罰金罰鍰	2,772	2,772	-	2,538	2,772	234	本年度預算數內容與上年度之比較如下： 1.取締違反河川地使用案件收入20,000元，較上年度減少70,000元。 2.取締違反臺北市公園管理自治條例案件收入1,602,000元，較上年度增加303,600元。 3.取締違反臺北市下水道橋樑隧道附掛纜線管理自治條例案件收入850,000元，較上年度無增減。 4.取締違反臺北市下水道管理自治條例案件收入300,000元，較上年度無增減。
			02	03071510300 賠償收入	40,000	40,000	-	11,304	39,112	28,696	
			01	03071510301 一般賠償收入	40,000	40,000	-	11,304	39,112	28,696	本年度預算數係工程逾期罰款及其他賠償收入。
03				04000000000 規費收入	174,671	174,671	-	148,470	174,308	26,201	
	045			04071510000 臺北市政府工務局水利工程處	174,671	174,671	-	148,470	174,308	26,201	
		01		04071510100 行政規費收入	9,001	9,001	-	9,000	8,638	1	
			01	04071510101 審查費	9,000	9,000	-	9,000	8,637	-	本年度預算數係建築物施作公共排水溝與鄰接山坡地建照申請及重大工程委外排水審查費收入，依臺北市雨水下水道相關設施及用戶排水設施審查及查驗收費標準之規定編列，以支應歲出水利管理及維護科目之下水道工程管理及維護計畫。
			02	04071510102 證照費	1	1	-	-	1	1	本年度預算數係申請河防建造物附掛纜線之許可書費收入。
			02	04071510200 使用規費收入	165,670	165,670	-	139,470	165,670	26,200	
			01	04071510213 場地設施使用費	165,670	165,670	-	139,470	165,670	26,200	本年度預算數內容與上年度之比較如下： 1.河防建造物附掛纜線使用費收入1,957,512元，較上年度增加800,112元。 2.雨水下水道暫掛纜線使用費收入159,712,000元，較上年度增加29,712,000元。

# 臺北市政府工務局水利工程處

## 歲入預算表

中華民國108年度

單位：新臺幣千元

款	項	目	節	名稱及編號	本年度預算數			上年度預算數	前年度決算數	本年度與上年度比較	說明
					合計	經常門	資本門				
04				06000000000 財產收入	23,824	23,824	-	13,531	30,891	10,293	3.新增河濱公園場地借用使用費收入4,000,000元。 4.架設行動電話基地臺、設置自動販賣機、露營場營運區域及河濱自行車租借站等使用費收入改列租金收入，減列8,312,352元。
	051			06071510000 臺北市政府工務局水利工程處	23,824	23,824	-	13,531	30,891	10,293	
		01		06071510100 財產孳息	19,354	19,354	-	9,983	15,467	9,371	
			01	06071510101 利息收入	-	-	-	-	26	-	-前年度決算數係沒收履約保證金等之利息收入，本年度及上年度均無預算數。
			02	06071510102 租金收入	19,354	19,354	-	9,983	15,441	9,371	本年度預算數內容與上年度之比較如下： 1.市有土地租金收入7,934,107元，較上年度減少216,599元。 2.無權占用市有房地使用補償金收入1,832,793元，較上年度增加510元。 3.收取架設行動電話基地臺、設置自動販賣機、露營場營運區域及河濱自行車租借站等使用費收入改列本科目，增列9,587,100元。
		02		06071510500 廢舊物資售價	4,470	4,470	-	3,548	15,424	922	
			01	06071510501 廢舊物資售價	4,470	4,470	-	3,548	15,424	922	本年度預算數係已逾使用年限之電腦設備等財產報廢及工程廢料變賣收入。
06				08000000000 補助及協助收入	-	-	-	-	9,527	-	
	020			08071510000 臺北市政府工務局水利工程處	-	-	-	-	9,527	-	
		01		08071510100 上級政府補助收入	-	-	-	-	9,527	-	
			01	08071510102 計畫型補助收入	-	-	-	-	9,527	-	-前年度決算數係內政部營建署補助辦理文山區滯洪池新建及周邊排水改善工程收入，本年度及上年度均無預算數。
08				11000000000 其他收入	3,132	3,132	-	985	3,719	2,147	
	050			11071510000 臺北市政府工務局水利工程處	3,132	3,132	-	985	3,719	2,147	
		01		11071510200 雜項收入	3,132	3,132	-	985	3,719	2,147	

臺北市政府工務局水利工程處

歲入預算表

中華民國108年度

單位：新臺幣千元

科 目				本年度預算數			上年度 預算數	前年度 決算數	本年度與 上年度比較	說 明	
款	項	目	節	名稱及編號	合計	經常門					資本門
			01	11071510201 收回以前年度歲 出	500	500	-	400	446	100	本年度預算數係收回以前年度 繳納工程空污費及其他費用等 收入。
			02	11071510210 其他雜項收入	2,632	2,632	-	585	3,273	2,047	本年度預算數內容與上年度之 比較如下： 1.出售招標文件收入530,000 元，較上年度無增減。 2.員工宿舍管理費收入102,000 元，較上年度增加46,800元。 3.新增刨除料回收金2,000,000 元。

# 臺北市政府工務局水利工程處

## 歲出預算表

中華民國108年度

單位：新臺幣千元

科 目				本年度預算數			上年度 預算數	前年度 決算數	本年度與 上年度比較	說 明	
款	項	目	節	名稱及編號	合計	經常門					資本門
07				00070000000 臺北市政府工務局主管	3,058,248	1,083,436	1,974,812	3,319,152	2,502,038	-260,904	
	002			00071510000 臺北市政府工務局 水利工程處	3,058,248	1,083,436	1,974,812	3,319,152	2,502,038	-260,904	
		01		58071510100 一般行政	743,856	743,856	-	771,013	195,125	-27,157	
			01	58071510101 行政管理	743,856	743,856	-	771,013	195,125	-27,157	本年度預算數之內容與上年度之比較如下： 1.人事費728,083,000元，較上年度減列28,107,270元，依實際需要覈實編列。 2.新增雨水下水道地理資訊系統維護費223,000元。 3.新增「臺北市抽水站維護管理系統」維護費278,550元。 4.電腦主機及周邊設備硬體維護費1,217,452元，較上年度增列134,623元。 5.河川管理地理資訊系統維護費561,912元，較上年度增列147,466元。 6.一般訴訟或涉訟案件等之訴訟案件委請律師費用1,470,000元，較上年度減列430,000元。 7.減列不鏽鋼防盜窗18,000元。 8.其他合共12,022,086元，較上年度增列614,391元。
			02	58071511200 水利行政	339,580	339,580	-	313,556	742,560	26,024	
			01	58071511201 水利管理及維護	339,580	339,580	-	313,556	742,560	26,024	本年度預算數之內容與上年度之比較如下： 1.新增抽水站抽水井暨獨立閘門自動化監控系統無線傳輸費1,150,848元。 2.新增水災易積水區域住宅社區自主防災推動工作3,000,000元。 3.大坑四分溪抽水站委外維護及操作費10,800,000元，較上年度增列1,800,000元。 4.水利用地等地價稅2,239,438元，較上年度增列1,242,338元。 5.河川區域環境整理、河濱公園設施及環境委外維護費60,270,000元，較上年度增列6,578,179元。 6.颱風豪雨緊急搶修外租機械20,000,000元，較上年度增列5,000,000元。 7.淡水河水理觀測配合款3,350,000元，較上年度減列350,000元。 8.技工、工友及駕駛逾時誤餐餐盒費用230,400元，較上年度減列261,280元。 9.減列防水透氣型雨衣337,488元。 10.其他合共238,539,314元，較上年度增列8,201,315元。
		03		58071518600 環境衛生及河川 工程	1,940,494	-	1,940,494	2,217,911	1,545,265	-277,417	
			01	58071518602 河川工程	1,477,214	-	1,477,214	1,558,576	990,174	-81,362	本年度預算數之內容與上年度之比較如下： 1.河川工程25項計1,458,964,000元，較上年度預算減列89,612,000元，編列明細如下： (1)全市抽水站設備更新及改善工程(第2期)463,000,000元。 (2)臺北市抽水站第四至第六分區暨總二管理中心自動化監控系統建置工程86,100,000元。 (3)北投洲美堤防外灘地整建工程15,250,000元。 (4)洲美堤防自雙溪橋至洲美大橋間堤防新建工程79,000,000元。 (5)大直二抽水站新建工程188,224,000元。 (6)全市抽水站站房及閘門房結構檢修工程19,320,000元。 (7)全市河川堤防暨低水護岸整建工程

臺北市政府工務局水利工程處

歲出預算表

中華民國108年度

單位：新臺幣千元

科 目				本年度預算數			上年度 預算數	前年度 決算數	本年度與 上年度比較	說 明	
款	項	目	節	名稱及編號	合計	經常門					資本門
			02	58071518605 雨水下水道工程	463,280	-	463,280	659,335	555,091	-196,055	(第1期)94,000,000元。 (8)全市堤防美化工程(第4期)14,240,000元。 (9)臺北市CCTV河川水情監控設備建置工程(第3期)620,000元。 (10)河川水情監測設備優化改善工程12,000,000元。 (11)疏散門啟閉系統改善工程760,000元。 (12)貴子坑溪水防道路拓寬及周邊環境改善工程6,000,000元。 (13)全市抽水站設備更新及改善工程(第3期)15,000,000元。 (14)河川疏浚及整理工程40,000,000元。 (15)河川設施檢修改善及新建工程49,000,000元。 (16)抽水站設施檢修改善及新建工程25,800,000元。 (17)河濱公園設施整建新建工程189,600,000元。 (18)河川高灘地颱風豪雨災後復原工程30,600,000元。 (19)河濱生態保育及復育工程12,000,000元。 (20)108年度本市抽水站及河川設施檢修改善及新建工程委託監造技術服務費10,500,000元。 (21)和興路84巷底暨北政橋周邊水防道路拓寬工程16,000,000元。 (22)全市抽水井遠端監視工程20,000,000元。 (23)抽水站監視系統更新工程1,950,000元。 (24)南港區四分溪四分橋上游周邊設施及環境整建工程25,000,000元。 (25)全市河濱公園跨排水路橋改善工程45,000,000元。 2.工程規劃5項計18,250,000元,較上年度預算增列8,250,000元,編列明細如下: (1)水利建造物檢查及安全評估工作8,250,000元。 (2)四分溪南深橋減少陸閘啟閉頻率方案之評估及規劃工作1,000,000元。 (3)疏散門及陸閘遠端操作之可行性評估工作1,000,000元。 (4)全市轄河川溪溝總體環境營造規劃工作2,000,000元。 (5)社子島高保護設施等基本設計委託技術服務工作6,000,000元。
			04	58071519000 一般建築及設備	34,318	-	34,318	16,672	9,561	17,646	本年度預算數之內容與上年度之比較如下: 1.雨水下水道工程7項計449,850,000元,較上年度預算減列187,185,153元,編列明細如下: (1)臺北市玉成、中山等集水分區排水幹線結構改善工程16,650,000元。 (2)雨水下水道結構修補工程60,000,000元。 (3)全市排水幹線結構改善工程60,200,000元。 (4)零星排水改善工程244,150,000元。 (5)雨水下水道人孔調升降工程40,000,000元。 (6)108年度零星排水改善及人孔調升降工程委託監造技術服務費7,850,000元。 (7)臺北市大溝溪、大湖、碧湖及南港等4處閘門遠端控制操作改善工程21,000,000元。 2.工程規劃3項計13,430,000元,較上年度預算減列8,870,000元,編列明細如下: (1)雨水下水道結構安全檢測及設計工作5,530,000元。 (2)臺北市積水地區改善檢討規劃設計工作2,400,000元。 (3)臺北市市區排水保護標準提升檢討規劃5,500,000元。

臺北市政府工務局水利工程處

歲出預算表

中華民國108年度

單位：新臺幣千元

科 目				本年度預算數			上年度 預算數	前年度 決算數	本年度與 上年度比較	說 明	
款	項	目	節	名稱及編號	合計	經常門					資本門
			01	58071519002 營建工程	-	-	-	328	-	-328	上年度預算數係辦理忠順市場頂樓防水整修工程等如列數。
			02	58071519003 交通及運輸設備	876	-	876	8,950	3,743	-8,074	本年度編列汰換加長型框式小貨車1輛如列數。
			03	58071519004 其他設備	33,442	-	33,442	7,394	5,818	26,048	本年度編列新購12吋移動式抽水機(0.3CMS)9部、濾煙器4臺、汰換個人電腦102部、地理資訊系統更新及擴充案、雨水下水道地理資訊系統擴充案、辦公室OA隔間及附屬設備、冷氣機35臺及飲水機6臺等，共計33,442,000元。
		05		58071519200 接受補助建設支出	-	-	-	-	9,527	-	
			01	58071519202 接受中央各部會補助建設支出	-	-	-	-	9,527	-	前年度決算數係內政部營建署補助辦理文山區滯洪池新建及周邊排水改善工程，本年度及上年度均無預算數。

# 臺北市政府工務局水利工程處

## 歲入項目說明提要與預算明細表

經常門

中華民國108年度

單位：新臺幣元

罰金罰鍰及怠金—罰金罰鍰

罰金罰鍰及怠金—罰金罰鍰

來源別子目及細目與編號	03071510101 罰金罰鍰及怠金-罰金罰鍰	承辦單位	河川管理科、雨水 下水道工程科	預算金額	2,772,000元
歲入項目說明	<p>一、項目內容： 1.取締違反水利法案件收入。 2.取締違反臺北市公園管理自治條例案件收入。 3.取締違反臺北市下水道橋樑隧道附掛纜線管理自治條例案件收入。 4.取締違反臺北市下水道管理自治條例案件收入。</p> <p>二、法令依據： 1.依「水利法」第78條及第78條之1規定辦理。 2.依本府95年6月6日府法三字第09579038600號令修正「臺北市公園管理自治條例」第13條及本府99年12月21日府工公字第09934918600號令修正「臺北市政府處理違反臺北市公園管理自治條例案件統一裁罰基準」規定辦理。 3.依本府100年11月16日府法三字第10033979200號令制定「臺北市下水道橋樑隧道附掛纜線管理自治條例」第15、16條及本府101年11月28日府工水字第10161569801號令訂定「臺北市政府處理違反臺北市下水道橋樑隧道附掛纜線管理自治條例事件統一裁罰基準」規定辦理。 4.依本府101年2月16日府法三字第10130363600號令公布「臺北市下水道管理自治條例」第4-6條及第8-10條與本府102年6月14日府工利字第10230011501號令發布「臺北市政府處理違反臺北市下水道管理自治條例案件統一裁罰基準」規定辦理。</p> <p>三、計算方法： 1.依「水利法」第93條之3第6款規定，罰鍰應處新臺幣10,000元以上、50,000元以下及第93條之2第5款、第93條之2第7款規定，罰鍰應處新臺幣100,000元以上、50,000元以下，預計本年度預算收入20,000元。 2.依「臺北市公園管理自治條例」第17條及「臺北市政府處理違反臺北市公園管理自治條例案件統一裁罰基準」規定，罰鍰應處新臺幣1,200元以上、6,000元以下，預計本年度預算收入1,602,000元。 3.依「臺北市下水道橋樑隧道附掛纜線管理自治條例」第15、16條及「臺北市政府處理違反臺北市下水道橋樑隧道附掛纜線管理自治條例事件統一裁罰基準」規定，罰鍰應處新臺幣10,000元以上、100,000元以下，預計本年度預算收入850,000元。 4.依「臺北市下水道管理自治條例」第22條及「臺北市政府處理違反臺北市下水道管理自治條例案件統一裁罰基準」規定，罰鍰應處新臺幣50,000元以上、100,000元以下，與「臺北市下水道管理自治條例」第23條及「臺北市政府處理違反臺北市下水道管理自治條例案件統一裁罰基準」規定，罰鍰應處新臺幣10,000元以上、50,000元以下，預計本年度預算收入300,000元。</p> <p>四、實施進度： 自民國108年1月1日起至民國108年12月31日止。</p> <p>五、完成方法： 通知違規人將罰鍰自行繳庫，逾期經催告仍拒繳者則移送法務部行政執行署強制執行。</p> <p>六、預期成果： 預期本年度取締違規案件計2,772,000元。</p>				

臺北市政府工務局水利工程處  
歲入項目說明提要與預算明細表

經常門

中華民國108年度

單位：新臺幣元

罰金罰鍰及怠金—罰金罰鍰

罰金罰鍰及怠金—罰金罰鍰

科目名稱及編號	單位	數量	單價	預算數	說明及收入依據
合計				2,772,000	
03071510101 罰金罰鍰	年	1	20,000	20,000	取締違反河川地使用案件收入：其他經主管機關公告與河川管理有關之使用行為10,000元/件*2件=20,000元。 收入依據：依「水利法」規定辦理
	年	1	1,602,000	1,602,000	取締違反臺北市公園管理自治條例案件收入： 1.未經許可駕駛或違規停放車輛之行為1,200元/件*305件=366,000元。 2.颱風、豪大雨期間未依規定撤離河濱公園車輛1,200元/件*1,030件=1,236,000元。 3.以上1至2項共計1,602,000元。 收入依據：依「臺北市公園管理自治條例」及相關規定辦理
	年	1	850,000	850,000	取締違反臺北市下水道橋樑隧道附掛纜線管理自治條例案件收入： 1.擅自附掛纜線者20,000元/件*40件=800,000元。 2.違反施工管理辦法施工規定逾期未改善者10,000元/件*5件=50,000元。 3.以上1至2項共計850,000元。 收入依據：依「臺北市下水道橋樑隧道附掛纜線管理自治條例」及相關規定辦理
	年	1	300,000	300,000	取締違反臺北市下水道管理自治條例案件收入： 1.未經機關核准而將設施穿越下水道及其附屬設施之行為50,000元/件*3件=150,000元。 2.未維持雨水下水道及其附屬設施既有功能之行為50,000元/件*3件=150,000元。 3.以上1至2項共計300,000元。 收入依據：依「臺北市下水道管理自治條例」及相關規定辦理



臺北市政府工務局水利工程處  
歲入項目說明提要與預算明細表

經常門

中華民國108年度

單位：新臺幣元

賠償收入—一般賠償收入	來源別子目及細目與編號	03071510301 賠償收入-一般賠償收入	承辦單位	工務科	預算金額	40,000,000元	賠償收入—一般賠償收入
	<p>一、項目內容： 工程逾期罰款及各項違約罰款等收入。</p> <p>二、法令依據： 依有關法令規章辦理。</p> <p>三、計算方法： 工程逾期罰款及各項違約罰款等收入，預計本年度預算收入40,000,000元。</p> <p>四、實施進度： 自民國108年1月1日起至民國108年12月31日止。</p> <p>五、完成方法： 按照廠商實際發生逾期日數及各項施工規定，依契約規定核計罰款。</p> <p>六、預期成果： 保障工程品質及避免影響工進。</p>						
歲入項目說明							

臺北市政府工務局水利工程處  
歲入項目說明提要與預算明細表

經常門

中華民國108年度

單位：新臺幣元

	科目名稱及編號	單位	數量	單價	預算數	說明及收入依據
賠償收入——一般賠償收入	合計				40,000,000	
	03071510301 一般賠償收入	年	1	40,000,000	40,000,000	工程逾期罰款及各項違約罰款等收入。 收入依據：依有關法令規章辦理

賠償收入——一般賠償收入

# 臺北市政府工務局水利工程處

## 歲入項目說明提要與預算明細表

經常門

中華民國108年度

單位：新臺幣元

來源別子目及 細目與編號	04071510101 行政規費收入-審查費	承辦單位	雨水下水道工程科	預算金額	9,000,000元	
行政規費收入—審查費	<p>一、項目內容： 建築物施作公共排水溝與鄰接山坡地建照申請及重大工程委外排水審查費收入。</p> <p>二、法令依據： 1.依本府101年2月16日府法三字第10130363600號令修正「臺北市下水道管理自治條例」第11條規定辦理。 2.依本府102年1月30日府法綜字第10230204100號令訂定「臺北市雨水下水道相關設施及用戶排水設備審查及查驗收費標準」規定辦理。</p> <p>三、計算方法： 依「臺北市雨水下水道相關設施及用戶排水設備審查及查驗收費標準」核算收入，預計本年度預算收入9,000,000元。</p> <p>四、實施進度： 自民國108年1月1日至民國108年12月31日止。</p> <p>五、完成方法： 收入悉數解繳市庫。</p> <p>六、預期成果： 達到公共排水設施專業審查目的，提升公共排水設施規劃設計品質。</p>					行政規費收入—審查費
歲入項目說明						

臺北市政府工務局水利工程處  
歲入項目說明提要與預算明細表

經常門

中華民國108年度

單位：新臺幣元

科目名稱及編號	單位	數量	單價	預算數	說明及收入依據
合計				9,000,000	
04071510101 審查費	年	1	1,665,600	1,665,600	申請自費開關計畫道路排水系統審查費收入(收支併列)： 1.道路長度未達200公尺 22,300元x15件=334,500元。 2.道路長度200公尺以上未達1,000公尺43,900元x10件=439,000元。 3.道路長度1,000公尺以上未達5,000公尺81,300元x5件=406,500元。 4.道路長度5,000公尺以上未達10,000公尺105,900元x2件=211,800元。 5.道路長度10,000公尺以上未達15,000公尺126,600元x1件=126,600元。 6.道路長度15,000公尺以上147,200元x1件=147,200元。 7.以上1至6項共計1,665,600元。 收入依據：依「臺北市下水道管理自治條例」及「臺北市雨水下水道相關設施及用戶排水設備審查及查驗收費標準」規定辦理
	年	1	1,665,600	1,665,600	申請排水設施新設、改道或廢止審查費收入(收支併列)： 1.排水設施長度未達200公尺 22,300元x15件=334,500元。 2.排水設施長度200公尺以上未達1,000公尺43,900元x10件=439,000元。 3.排水設施長度1,000公尺以上未達5,000公尺81,300元x5件=406,500元。 4.排水設施長度5,000公尺以上未達10,000公尺105,900元x2件=211,800元。 5.排水設施長度10,000公尺以上未達15,000公尺126,600元x1件=126,600元。 6.排水設施長度15,000公尺以上147,200元x1件=147,200元。 7.以上1至6項共計1,665,600元。 收入依據：依「臺北市下水道管理自治條例」及「臺北市雨水下水道相關設施及用戶排水設備審查及查驗收費標準」規定辦理

行政規費收入—審查費

行政規費收入—審查費

臺北市政府工務局水利工程處  
歲入項目說明提要與預算明細表

經常門

中華民國108年度

單位：新臺幣元

	科目名稱及編號	單位	數量	單價	預算數	說明及收入依據
行政規費收入—審查費		年	1	1,666,300	1,666,300	申請設置流出抑制設施審查費收入(收支併列)： 1.基地面積未達500平方公尺22,300元x17件=379,100元。 2.基地面積500平方公尺以上未達2,000平方公尺43,900元x9件=395,100元。 3.基地面積2,000平方公尺以上未達5,000平方公尺81,300元x5=406,500元。 4.基地面積5,000平方公尺以上未達10,000平方公尺105,900元x2件=211,800元。 5.基地面積10,000平方公尺以上未達15,000平方公尺126,600元x1件=126,600元。 6.基地面積15,000平方公尺以上147,200元x1件=147,200元。 7.以上1至6項共計1,666,300元。 收入依據：依「臺北市下水道管理自治條例」及「臺北市雨水下水道相關設施及用戶排水設備審查及查驗收費標準」規定辦理
		年	1	2,568,400	2,568,400	申請鄰接山坡地審查費收入(收支併列)： 1.排水設施長度未達200公尺13,300元x30件=399,000元。 2.排水設施長度200公尺以上未達1,000公尺31,000元x22件=682,000元。 3.排水設施長度1,000公尺以上未達5,000公尺48,700元x15件=730,500元。 4.排水設施長度5,000公尺以上未達10,000公尺70,300元x3件=210,900元。 5.排水設施長度10,000公尺以上未達15,000公尺84,100元x3件252,300元。 6.排水設施長度15,000公尺以上97,900元x3件=293,700元。 7.以上1至6項共計2,568,400元。 收入依據：依「臺北市下水道管理自治條例」及「臺北市雨水下水道相關設施及用戶排水設備審查及查驗收費標準」規定辦理
		年	1	1,434,100	1,434,100	申請完工查驗查驗費收入

臺北市政府工務局水利工程處  
歲入項目說明提要與預算明細表

經常門

中華民國108年度

單位：新臺幣元

行政規費收入—審查費

科目名稱及編號	單位	數量	單價	預算數	說明及收入依據
					<p>(收支併列)：</p> <p>1.申請案件審查費未達新臺幣10萬元者17,500元x31件=542,500元。</p> <p>2.申請案件審查費新臺幣10萬元以上未達20萬元者33,200元x18件=597,600元。</p> <p>3.申請案件審查費新臺幣20萬元以上49,000元x6件=294,000元。</p> <p>4.以上1至3項共計1,434,100元。</p> <p>收入依據：依「臺北市下水道管理自治條例」及「臺北市雨水下水道相關設施及用戶排水設備審查及查驗收費標準」規定辦理</p>

行政規費收入—審查費

臺北市政府工務局水利工程處  
歲入項目說明提要與預算明細表

經常門

中華民國108年度

單位：新臺幣元

行政規費收入—證照費	來源別子目及細目與編號	04071510102 行政規費收入-證照費	承辦單位	河川管理科	預算金額	1,000元
	歲入項目說明	<p>一、項目內容： 本市河防建造物附掛纜線申請應繳交之許可書費收入。</p> <p>二、法令依據： 依本府102年10月29日府法綜字第10233371400號令修正「臺北市河防建造物附掛纜線及其設施收費標準」規定辦理。</p> <p>三、計算方法： 許可書費收入50元*20件=1,000元。</p> <p>四、實施進度： 自民國108年1月1日起至民國108年12月31日止。</p> <p>五、完成方法： 收入悉數解繳市庫。</p> <p>六、預期成果： 達到管制考核之目的，提升纜線附掛施工及管理品質。</p>				

臺北市政府工務局水利工程處  
歲入項目說明提要與預算明細表

經常門

中華民國108年度

單位：新臺幣元

科目名稱及編號	單位	數量	單價	預算數	說明及收入依據
合計				1,000	
04071510102 證照費	年	1	1,000	1,000	申請河防建造物附掛纜線之許可書費收入50元*20件=1,000元(新增)。 收入依據：依「臺北市河防建造物附掛纜線及其設施收費標準」規定辦理

行政規費收入—證照費

行政規費收入—證照費



# 臺北市政府工務局水利工程處

## 歲入項目說明提要與預算明細表

經常門

中華民國108年度

單位：新臺幣元

	來源別子目及細目與編號	承辦單位	河川管理科、雨水下水道工程科	預算金額	165,670,000元
使用規費收入—場地設施使用費	<p>04071510213 使用規費收入-場地設施使用費</p>				
歲入項目說明	<p>一、項目內容： 1.本市河防建造物附掛纜線之使用費收入。 2.本市雨水下水道暫掛纜線之使用費收入。 3.河濱公園場地使用費收入。</p> <p>二、法令依據： 1.依本府102年10月29日府法綜字第10233371400號令修正「臺北市河防建造物附掛纜線及其設施收費標準」規定辦理。 2.依本府100年11月16日府法三字第10033979200號令制定「臺北市下水道橋樑隧道附掛纜線管理自治條例」規定辦理。 3.依本府106年9月11日府工公字第10634168200號令訂頒「臺北市公園場地申請使用須知」規定辦理。</p> <p>三、計算方法： 1.依「臺北市河防建造物附掛纜線及其設施收費標準」核算收入，預計本年度預算收入1,957,512元。 2.依「臺北市下水道橋樑隧道附掛纜線使用費收費標準」核算收入，預計本年度預算收入159,712,000元。 3.依「臺北市公園場地申請使用須知」核算收入，預計本年度預算收入4,000,000元。</p> <p>四、實施進度： 自民國108年1月1日起至民國108年12月31日止。</p> <p>五、完成方法： 1.依合約約定按期繳納。 2.依行政契約約定使用期間核算使用費金額，於簽約前或續約前一次繳清。</p> <p>六、預期成果： 增裕庫收。</p>				

使用規費收入—場地設施使用費

臺北市政府工務局水利工程處  
歲入項目說明提要與預算明細表

經常門

中華民國108年度

單位：新臺幣元

科目名稱及編號	單位	數量	單價	預算數	說明及收入依據
合計				165,670,000	
04071510213 場地設施使用費	年	1	56,508	56,508	大安文山有線電視股份有限公司於本市景美溪右岸、指南溪等位置之河防建造物附掛纜線，每月使用費收入4,709元。(4,709元x12月=56,508元) 收入依據：依「臺北市河防建造物附掛纜線及其設施收費標準」規定辦理
	年	1	244,656	244,656	陽明山有線電視股份有限公司於本市外雙溪、雙溪、貴子溪沿岸等位置之河防建造物附掛纜線，每月使用費收入20,388元。(20,388元x12月=244,656元) 收入依據：依「臺北市河防建造物附掛纜線及其設施收費標準」規定辦理
	年	1	479,688	479,688	遠傳電信股份有限公司於本市大坑溪左岸、雙溪、磺溪等位置之河防建造物附掛纜線，每月使用費收入39,974元。(39,974元x12月=479,688元) 收入依據：依「臺北市河防建造物附掛纜線及其設施收費標準」規定辦理
	年	1	451,452	451,452	台灣固網股份有限公司於本市南港區大坑溪左右岸、士林區雙溪、磺港溪等沿岸位置之河防建造物附掛纜線，每月使用費收入37,621元。(37,621元x12月=451,452元) 收入依據：依「臺北市河防建造物附掛纜線及其設施收費標準」規定辦理
	年	1	155,424	155,424	新台北有限公司於本市基隆河、四分溪、大坑溪等沿岸位置之河防建造物附掛纜線，每月使用費收入12,952元。(12,952元x12月=155,424元) 收入依據：依「臺北市河防建造物附掛纜線及其設施收費標準」規定辦理
	年	1	206,232	206,232	亞太固網股份有限公司於本市貴子坑溪、磺港溪、雙溪、四分溪等沿岸位置之河防建造物附掛纜線，每月使用費收入17,186元。(17,186元x12月=206,232元)

使用規費收入—場地設施使用費

使用規費收入—場地設施使用費

臺北市政府工務局水利工程處  
歲入項目說明提要與預算明細表

經常門

中華民國108年度

單位：新臺幣元

科目名稱及編號	單位	數量	單價	預算數	說明及收入依據
使用規費收入—場地設施使用費	年	1	104,628	104,628	收入依據：依「臺北市河防建造物附掛纜線及其設施收費標準」規定辦理 新世紀資通股份有限公司於本市大坑溪、四分溪等沿岸位置之河防建造物附掛纜線，每月使用費收入8,719元。(8,719元x12月=104,628元)
	年	1	177,396	177,396	收入依據：依「臺北市河防建造物附掛纜線及其設施收費標準」規定辦理 麗冠有線電視股份有限公司於本市大坑溪、四分溪等沿岸位置之河防建造物附掛纜線，每月使用費收入14,783元。(14,783元x12月=177,396元)
	年	1	159,712,000	159,712,000	收入依據：依「臺北市河防建造物附掛纜線及其設施收費標準」規定辦理 每個行政區預計暫掛887,290公尺，本市共計有12個行政區，以1年計列收入如下:1.2元x443,645公尺x12行政區x12月(側溝)+1.3元x443,645公尺x12行政區x12月(箱涵、涵管及連接管)=159,712,000元。
	年	1	43,524	43,524	收入依據：依「臺北市河防建造物附掛纜線及其設施收費標準」規定辦理 北都有線電視股份有限公司於本市大坑溪、四分溪等沿岸位置之河防建造物附掛纜線，每月使用費收入3,627元(新增)。(3,627元x12月=43,524元)
	年	1	38,004	38,004	收入依據：依「臺北市河防建造物附掛纜線及其設施收費標準」規定辦理 萬象有線電視股份有限公司於本市指南溪等沿岸位置之河防建造物附掛纜線，每月使用費收入3,167元(新增)。(3,167元x12月=38,004元)
	年	1	4,000,000	4,000,000	收入依據：依「臺北市河防建造物附掛纜線及其設施收費標準」規定辦理 本市河濱公園供市民申請場地借用使用費收入(新增)。 收入依據：依「臺北市公園場地申請使用須知」規定辦理

臺北市政府工務局水利工程處  
歲入項目說明提要與預算明細表

經常門

中華民國108年度

單位：新臺幣元

使用規費收入—場地設施使用費

科目名稱及編號	單位	數量	單價	預算數	說明及收入依據
	年	1	488	488	理 配合預算編列至千元，增列進位數488元。 收入依據：

使用規費收入—場地設施使用費

# 臺北市政府工務局水利工程處

## 歲入項目說明提要與預算明細表

經常門

中華民國108年度

單位：新臺幣元

	來源別子目及細目與編號	承辦單位	河川管理科、雨水下水道工程科、抽水站管理二科	預算金額	19,354,000元
財產孳息—租金收入	<p>06071510102 財產孳息-租金收入</p>				
歲入項目說明	<p>一、項目內容： 1.市有土地租金收入。 2.市有房地被無權占用使用補償金收入。 3.架設行動電話基地臺、設置自動販賣機、露營場營運區域及自行車租借站等使用費收入。</p> <p>二、法令依據： 1.依本府106年12月22日府財管字第10631198500號令修正「臺北市市有土地出租租金計收基準」規定辦理。 2.依本府92年11月28日府財四字第09224946500號函修正「臺北市寺廟使用市有土地處理要點」規定辦理。 3.依經濟部106年5月12日經水字第10604602030號令修正「中央管河川區域使用行為規費收費標準」第6條第3款規定辦理。 4.依本府106年3月30日府財產字第10630071600號函「臺北市政府加強清理及處理被占用市產計畫」及本府106年1月25日府財產字第10630079800號函「臺北市市有房地被無權占用使用補償金計收原則」規定辦理。 5.依104年11月17日府財產字第10431284700號令修正「臺北市道路鄰側市有帶狀公共設施用地提供私有土地通行處理原則」規定辦理。 6.依本府107年3月21日府法綜字第10730993500號令修正「臺北市市有公用房地提供使用辦法」規定辦理。</p> <p>三、計算方法： 1.按「臺北市市有土地出租租金計收基準」及「中央管河川區域使用行為規費收費標準」核算市有土地使用費，預計本年度預算收入7,929,702元。 2.按「臺北市市有房地被無權占用使用補償金計收原則」之規定計算，預計本年度預算收入1,832,793元。 3.按「臺北市道路鄰側市有帶狀公共設施用地提供私有土地通行處理原則」之規定計算，預計本年度預算收入4,405元。 4.依「臺北市市有公用房地使用費收費基準表」核算收入，預計本年度預算收入9,587,100元。</p> <p>四、實施進度： 自民國108年1月1日起至民國108年12月31日止。</p> <p>五、完成方法： 1.依通知期限繳納。 2.按實際收入數隨時繳庫。</p> <p>六、預期成果： 按計畫進度完成。</p>				

財產孳息—租金收入

臺北市政府工務局水利工程處  
歲入項目說明提要與預算明細表

經常門

中華民國108年度

單位：新臺幣元

科目名稱及編號	單位	數量	單價	預算數	說明及收入依據
合計				19,354,000	
06071510102 租金收入	年	1	158,841	158,841	艋舺三條路福德宮位於本市萬華區華江段二小段689地號，使用面積113平方公尺，依107年度公告地價每平方公尺43,518元，以年息5%計算（100平方公尺以下之租金以6折計算），概估108年度收入158,841元。 收入依據：依「臺北市市有土地出租租金計收基準」及「臺北市寺廟使用市有土地處理要點」規定辦理
	年	1	506,660	506,660	臺北動力小船協會使用本市北投區洲美段1小段287-2地號土地及旁邊水域河川公地，使用面積1,034平方公尺，依105年度公告現值每平方公尺9,800元，以年息5%計算，概估108年度收入506,660元。 收入依據：依「中央管河川區域使用行為規費收費標準」規定辦理
	年	1	36,000	36,000	河雙21河濱公園自行車越野運動休憩站使用北投區八仙段二小段168-8、168-13、282-1、282-2、310-1地號等5筆，使用面積200平方公尺，依105年度公告地價每平方公尺3,600元，以年息5%計算，概估108年度收入36,000元。 收入依據：依「臺北市市有土地出租租金計收基準」規定辦理
	年	1	66,132	66,132	台灣廣播股份有限公司使用本市中正區福和段2小段57、57-4地號土地，使用面積地上共10平方公尺，地下共3,574平方公尺，依105年度公告地價每平方公尺3,600元，地上以年息5%計算，地下以年息5%乘上使用係數0.1計算，概估108年度收入66,132元。 收入依據：依「臺北市市有土地出租租金計收基準」規定辦理
	年	1	59,634	59,634	華聲廣播股份有限公司使用本市北投區洲美段2小段462、466-2地號土地，使用面積地上共85平方公尺，地下共2,463平方公尺，依105年度公告地價每平方公尺3,600元，地上以年息5%計

財產孳息  
—  
租金收入

財產孳息  
—  
租金收入

臺北市政府工務局水利工程處  
歲入項目說明提要與預算明細表

經常門

中華民國108年度

單位：新臺幣元

財產孳息—租金收入

科目名稱及編號	單位	數量	單價	預算數	說明及收入依據
	年	1	32,837	32,837	算，地下以年息5%乘上使用係數0.1計算，概估108年度收入59,634元。 收入依據：依「臺北市市有土地出租租金計收基準」規定辦理
	年	1	132,242	132,242	復興廣播股份有限公司使用本市土地士林區永新3小段49-1、51地號土地，使用地上面積分別為1.08、2.16平方公尺，依105年度公告地價每平方公尺39,500元、3,600元及使用本市士林區福順段1小段35地號、永新3小段51、130地號土地，地下面積共2,900.4平方公尺，依105年度公告地價每平方公尺3,600元，地上以年息5%計算，地下以年息5%乘上使用係數0.1計算，另公營電臺採計算額數60%計收，概估108年度收入32,837元。 收入依據：依「臺北市市有土地出租租金計收基準」規定辦理
	年	1	64,800	64,800	民本廣播股份有限公司使用萬華區華中段4小段399-1、400地號，使用面積地上分別為2.25及5.2986平方公尺，依105年度公告地價每平方公尺49,000元及3,600元，地下共6,987.55平方公尺，依105年度公告地價每平方公尺3,600元，地上以年息5%計算，地下以年息5%乘上使用係數0.1計算，概估108年度收入132,242元。 收入依據：依「臺北市市有土地出租租金計收基準」規定辦理
	年	1	1,832,793	1,832,793	大佳河濱公園碼頭輕食區使用中山區大佳段1小段330地號，使用面積共360平方公尺，依105年度公告地價每平方公尺3,600元，以年息5%計算，概估108年度收入64,800元。 收入依據：依「臺北市市有土地出租租金計收基準」規定辦理
	年	1	1,832,793	1,832,793	無權占用市產使用補償金。 收入依據：依「臺北市政府加強清理及處理被占用市產計畫」及「臺北市市有房地被無權占用使用補償金計收原則」規定辦理

財產孳息—租金收入

臺北市政府工務局水利工程處  
歲入項目說明提要與預算明細表

經常門

中華民國108年度

單位：新臺幣元

財產孳息—租金收入

財產孳息—租金收入

科目名稱及編號	單位	數量	單價	預算數	說明及收入依據
	年	1	5,282,000	5,282,000	全市河川區域臺電設施使用費，依105年度各行政區公告地價以年息5%計算加總，概估108年度收入5,282,000元。 收入依據：依「臺北市市有土地出租租金計收基準」規定辦理
	年	1	15,204	15,204	艋舺三條路福德宮租用本市萬華區華江段二小段689、689-3、694-1、694-11三角畸零地供祭典使用，使用面積60平方公尺，全年租用日數約42日，每日使用費約362元，概估108年度收入15,204元。 收入依據：依「臺北市市有土地出租租金計收基準」規定辦理
	年	1	70,200	70,200	美堤河濱公園碼頭輕食區使用中山區金泰段149地號，使用面積共390平方公尺，依105年度公告地價每平方公尺3,600元，以年息5%計算，概估108年度收入70,200元。 收入依據：依「臺北市市有土地出租租金計收基準」規定辦理
	年	1	72,000	72,000	大佳河濱公園輕食區三輪車以上自行車休憩站使用中山區大佳段1小段330地號，使用面積共400平方公尺，依105年度公告地價每平方公尺3,600元，以年息5%計算，概估108年度收入72,000元。 收入依據：依「臺北市市有土地出租租金計收基準」規定辦理
	年	1	23,398	23,398	中華電信股份有限公司使用松山區寶清段2小段444地號、7小段774地號，使用市有面積共5.41平方公尺，依105年度公告地價每平方公尺86,500元，以年息5%計算，依本府持分計算概估108年度收入23,398元。 收入依據：依「臺北市市有土地出租租金計收基準」規定辦理
	年	1	1,409,039	1,409,039	全市河川區域中油股份有限公司設施使用費，依105年



# 臺北市政府工務局水利工程處

## 歲入項目說明提要與預算明細表

經常門

中華民國108年度

單位：新臺幣元

財產孳息—租金收入

財產孳息—租金收入

科目名稱及編號	單位	數量	單價	預算數	說明及收入依據
	年	1	715	715	度各行政區公告地價以年息5%計算加總，概估108年度收入1,409,039元。 收入依據：依「臺北市市有土地出租租金計收基準」規定辦理
	年	1	4,405	4,405	張秀蘭君申請使用內湖區康寧段2小段44-1地號土地埋設地下管線之使用費，使用面積4.2平方公尺，依105年度公告地價每平方公尺3,403元，以年息5%計收，概估108年度收入715元(新增)。 收入依據：依「臺北市市有土地出租租金計收基準」規定辦理
	年	1	1,512,000	1,512,000	張秀蘭君申請使用內湖區康寧段2小段44-1地號土地之通行使用費，使用面積18.49平方公尺，依105年度公告地價每平方公尺3,403元，以年息5%*140%計算，概估108年度收入4,405元(新增)。 收入依據：依「臺北市道路鄰側市有帶狀公共設施用地提供私有土地通行處理原則」規定辦理
	年	1	14,400	14,400	中華電信股份有限公司使用基隆河第七、十六號等疏散門及大直橋入閘平臺架設行動電話基地臺，每臺每月使用費收入45,000元，其中基隆河第十六號基地台有2家業者共構共站每家以8折優惠計收。(45,000元x2臺*12月+45,000x1臺x12月*0.8=1,512,000元) 收入依據：依「臺北市市有公用房地提供使用辦法」規定辦理
	年	1	756,000	756,000	立鉅國際實業股份有限公司於本市關渡水岸公園、大佳碼頭、大稻埕碼頭及古亭河濱公園之活動式廁所外牆設置6臺面紙自動販賣機，每臺每月使用費收入200元。(200元x6臺x12月=14,400元) 收入依據：依「臺北市市有公用房地提供使用辦法」規定辦理
	年	1	756,000	756,000	華中河濱公園露營場營運區域場地使用費，每月使用費

臺北市政府工務局水利工程處  
歲入項目說明提要與預算明細表

經常門

中華民國108年度

單位：新臺幣元

財產孳息—租金收入

科目名稱及編號	單位	數量	單價	預算數	說明及收入依據
	年	1	144,000	144,000	收入63,000元。(63,000元x12月=756,000元) 收入依據：依「臺北市市有公用房地提供使用辦法」規定辦理
	年	1	288,000	288,000	光泉食品股份有限公司使用本市萬華區華中段4小段440地號、中山區金泰段157地號、大同區迪化段3小段832地號及北投區關渡3小段592地號等計11處土地設置12臺自動販賣機，每臺每月1,000元。(1,000元x12臺x12月=144,000元) 收入依據：依「臺北市市有公用房地提供使用辦法」規定辦理
	年	1	3,812,700	3,812,700	黑松股份有限公司使用本市大同區迪化段3小段832地號、北投區關渡3小段592地號、萬華區華中段4小段440地號、中山區大佳段1小段330地號、士林區溪洲段572地號、中正區福和段2小段57-5、685-7等計13處土地設置24臺自動販賣機，每臺每月1,000元。(1,000元x24臺x12月=288,000元) 收入依據：依「臺北市市有公用房地提供使用辦法」規定辦理
	年	1	378,000	378,000	本市河濱自行車租借站10處，每月使用費收入317,725元。(317,725元x12月=3,812,700元) 收入依據：依「臺北市市有公用房地提供使用辦法」規定辦理
	年	1	378,000	378,000	台灣大哥大股份有限公司使用基隆河第十號疏散門二樓平臺設置行動電話基地臺，每臺每月使用費收入45,000元，基地臺有3家業者共構共站每家以7折優惠計收。(45,000元x0.7x12月=378,000元) 收入依據：依「臺北市市有公用房地提供使用辦法」規定辦理
	年	1	378,000	378,000	中華電信股份有限公司使用基隆河第十號疏散門二樓平臺設置行動電話基地臺，每臺每月使用費收入45,000元，基地臺有3家業者共構共站每家以7折優惠計收。

財產孳息—租金收入

臺北市政府工務局水利工程處  
歲入項目說明提要與預算明細表

經常門

中華民國108年度

單位：新臺幣元

財產孳息—租金收入

財產孳息—租金收入

科目名稱及編號	單位	數量	單價	預算數	說明及收入依據
	年	1	378,000	378,000	(45,000元x0.7x12月=378,000元) 收入依據：依「臺北市市有公用房地提供使用辦法」規定辦理
	年	1	378,000	378,000	遠傳電信股份有限公司使用基隆河第十號疏散門二樓平臺設置行動電話基地臺，每臺每月使用費收入45,000元，基地臺有3家業者共構共站每家以7折優惠計收。 (45,000元x0.7x12月=378,000元) 收入依據：依「臺北市市有公用房地提供使用辦法」規定辦理
	年	1	378,000	378,000	台灣大哥大股份有限公司使用淡水河第六號疏散門二樓平臺設置行動電話基地臺，每臺每月使用費收入45,000元，基地臺有3家業者共構共站每家以7折優惠計收。 (45,000元x0.7x12月=378,000元) 收入依據：依「臺北市市有公用房地提供使用辦法」規定辦理
	年	1	360,000	360,000	遠傳電信股份有限公司使用淡水河第六號疏散門二樓平臺設置行動電話基地臺，每臺每月使用費收入45,000元，基地臺有3家業者共構共站每家以7折優惠計收。 (45,000元x0.7x12月=378,000元) 收入依據：依「臺北市市有公用房地提供使用辦法」規定辦理
	年	1	360,000	360,000	太古股份有限公司使用本市大同區迪化段3小段832地號、北投區關渡3小段592地號、萬華區華中段4小段440-3地號、中山區大佳段1小段330地號、士林區中洲段785-2地號等計15處土地設置30臺自動販賣機，依臺北市市有公用房地使用費收費基準表計收，每臺每月1,000元。 (1,000元x30臺x12月=360,000元) 收入依據：依「臺北市市有公用房地提供使用辦法」規定辦理
	年	1	378,000	378,000	中華電信股份有限公司使用淡水河第六號疏散門二樓平

臺北市政府工務局水利工程處  
歲入項目說明提要與預算明細表

經常門

中華民國108年度

單位：新臺幣元

財產孳息—租金收入

科目名稱及編號	單位	數量	單價	預算數	說明及收入依據
	年	1	432,000	432,000	<p>臺設置行動電話基地臺，每臺每月使用費收入45,000元，基地臺有3家業者共構共站每家以7折優惠計收。 (45,000元x0.7x12月=378,000元) 收入依據：依「臺北市市有公用房地提供使用辦法」規定辦理</p> <p>台灣大哥大電信股份有限公司使用基隆河十六號疏散門架設行動電話基地台，每臺每月使用費收入45,000元，基地臺有2家業者共構共站每家以8折優惠計收。 (45,000x1臺x12月x0.8=432,000元) 收入依據：依「臺北市市有公用房地提供使用辦法」規定辦理</p>

財產孳息—租金收入

臺北市政府工務局水利工程處  
歲入項目說明提要與預算明細表

經常門

中華民國108年度

單位：新臺幣元

廢舊物資售價 — 廢舊物資售價	來源別子目及 細目與編號	06071510501 廢舊物資售價-廢舊物資售價	承辦單位	秘書室、河川工程 科、雨水下水道工 程科	預算金額	4,470,000元
	<p>一、項目內容： 變賣廢品及廢料等收入。</p> <p>二、法令依據： 依本府105年12月2日府財產字第10531323800號函修正「臺北市市有財產報廢處理原則」及相關規定辦理。</p> <p>三、計算方法： 變賣廢品及廢料等收入，預計本年度預算收入4,470,000元。</p> <p>四、實施進度： 自民國108年1月1日起至民國108年12月31日止。</p> <p>五、完成方法： 按照廢舊物資實際出售件數核計。</p> <p>六、預期成果： 增裕庫收。</p>					

廢舊物資售價  
—  
廢舊物資售價

歲  
入  
項  
目  
說  
明

臺北市政府工務局水利工程處  
歲入項目說明提要與預算明細表

經常門

中華民國108年度

單位：新臺幣元

科目名稱及編號	單位	數量	單價	預算數	說明及收入依據
合計				4,470,000	
06071510501 廢舊物資售價	年	1	4,470,000	4,470,000	變賣廢品及廢料等收入。 收入依據：依「臺北市市有財產報廢處理原則」及相關法令辦理

廢舊物資售價－廢舊物資售價

廢舊物資售價－廢舊物資售價

臺北市政府工務局水利工程處  
歲入項目說明提要與預算明細表

經常門

中華民國108年度

單位：新臺幣元

雜項收入—收回以前年度歲出	來源別子目及細目與編號	11071510201 雜項收入-收回以前年度歲出	承辦單位	工務科	預算金額	500,000元
	歲入項目說明	<p>一、項目內容： 以前年度繳納工程空污費及其他費用等支出收回收入。</p> <p>二、法令依據： 依「預算法」及「會計法」等相關規定辦理。</p> <p>三、計算方法： 以前年度繳納工程空污費及其他費用等支出收回收入，預計本年度預算收入500,000元。</p> <p>四、實施進度： 自民國108年1月1日起至民國108年12月31日止。</p> <p>五、完成方法： 按目的事業主管機關核算退費金額辦理繳庫。</p> <p>六、預期成果： 增裕庫收。</p>				

臺北市政府工務局水利工程處  
歲入項目說明提要與預算明細表

經常門

中華民國108年度

單位：新臺幣元

	科目名稱及編號	單位	數量	單價	預算數	說明及收入依據
雜項收入—收回以前年度歲出	合計				500,000	
	11071510201 收回以前年度歲出	年	1	500,000	500,000	以前年度繳納工程空污費及其他費用等支出收回收入。收入依據：依「預算法」、「會計法」及相關規定辦理

雜項收入—收回以前年度歲出



# 臺北市政府工務局水利工程處

## 歲入項目說明提要與預算明細表

經常門

中華民國108年度

單位：新臺幣元

	來源別子目及細目與編號	11071510210 雜項收入-其他雜項收入	承辦單位	工務科、秘書室	預算金額	2,632,000元	
雜項收入—其他雜項收入	<p>一、項目內容： 1.出售招標文件收入。 2.對配借公有房舍員工扣繳房租津貼收入。 3.對配住單房間職務宿舍員工扣繳宿舍管理費收入 4.刨除料回收金。</p> <p>二、法令依據： 1.依「政府採購法」相關規定辦理。 2.依行政院107年1月31日院授人給字第10700000011號函修正「全國軍公教員工待遇支給要點」及本府106年7月3日府秘總字第10630952900號函修正「臺北市政府所屬各機關學校職務宿舍設置管理要點」等規定辦理。 3.依104年3月31日府授工土字第10430113300號函修正「臺北市工程施工規範」規定辦理。</p> <p>三、計算方法： 1.工程招標文件收入按工本費每份自200元起不等計列，依書面及電子領標收費標準計算，預計本年度預算收入530,000元。 2.依居住公有房舍人員其職等原可支領房租津貼金額及居住單房間職務宿舍員工其居住坪數計算，預計本年度預算收入102,000元。 3.瀝青混凝土刨除料回收，預計本年度預算收入2,000,000元。</p> <p>四、實施進度： 自民國108年1月1日起至民國108年12月31日止。</p> <p>五、完成方法： 1.按照工程招標文件之內容及實際出售份數核計。 2.按月辦理繳庫。</p> <p>六、預期成果： 增裕庫收。</p>						雜項收入—其他雜項收入
歲入項目說明							

臺北市政府工務局水利工程處  
歲入項目說明提要與預算明細表

經常門

中華民國108年度

單位：新臺幣元

科目名稱及編號	單位	數量	單價	預算數	說明及收入依據
合計				2,632,000	
11071510210 其他雜項收入	年	1	530,000	530,000	依據招標文件出售圖說，分為兩種方式： 1.書面領標：按工本費每份自200元起不等計列。 2.電子領標：書面招標文件販售價格之二分之一計列。 3.以上1-2項共計如列數。 收入依據：依「政府採購法」及相關規定辦理
	月	12	3,000	36,000	配住公有房舍員工扣繳房租津貼收入，按月辦理繳庫： 600元x5人x12月=36,000元。 收入依據：依「全國軍公教員工待遇支給要點」規定辦理
	月	12	5,500	66,000	配住單房間職務宿舍員工扣繳宿舍使用費收入，按月辦理繳庫： 每月1,135元x4人x12月+960元x1人x12月=66,000元。 收入依據：依「臺北市政府所屬各機關學校職務宿舍設置管理要點」規定辦理
	年	1	2,000,000	2,000,000	刨除料回收金(新增)。 收入依據：依「臺北市工程施工規範」規定辦理

臺北市政府工務局水利工程處

歲出計畫說明提要與各項費用明細表

中華民國108年度

單位：新臺幣元

一般行政 — 行政管理	業務計畫及工作計畫 名稱與編號	58071510101 一般行政-行政管理	承辦 單位	秘書室、會計室、人事 室、政風室、資訊室	預算 金額	743,856,000元	一般行政 — 行政管理
	歲出計畫說明	<p>一、計畫內容： 1.一般業務：辦理一般行政管理工作，包括行政處理、文書一般業務處理、出納、庶務及年度施政計畫之列管等一般業務。 2.會計業務：辦理概算、預算之編製與會計月報、決算及統計工作，加強內部審核及預算控制等會計業務。 3.人事業務：辦理人事業務之組織編制、任免遷調、考核獎懲、訓練進修、待遇福利、退休撫卹、康樂活動及福利互助等人事業務。 4.政風業務：辦理端正政風、公務機密維護及機關安全防護等政風業務。 5.資訊業務：辦理資訊作業規劃、設計、管理、維護、推廣及訓練等資訊業務。</p> <p>二、預期成果： 1.一般業務：辦理一般行政管理工作及各項管制案件及公文查詢催辦，配合完成年度施政計畫，可提高行政效率，達成預期目標。2.會計業務：辦理會計業務，切實做到預算事前審核，事後複核，務期預算與計畫密切配合，充分發揮財務管理功能，輔助本處業務發展。3.人事業務：適時適當的完成各項人事業務，可提高工作率，達成年度施政計畫之預期目標。4.政風業務：澄清吏治、革新政風，確保公務機密，防範不法破壞事件，維護機關安全。5.資訊業務：公文製作、交換及人事差勤等業務電腦化，加強資訊安全，提高行政效率及品質，達成多樣化的服務應用。</p>					
分支計畫及用途別科目		單位	數量	單價	預算數	說明	
合計					743,856,000	較上年度預算數771,013,240元，減少27,157,240元。	
01人員維持費					728,083,000	較上年度預算數756,190,270元，減少28,107,270元。	
0100 人事費					728,083,000		
0103 法定編制人員待遇					222,040,380		
		年	1	222,040,380	222,040,380	職員348人薪津(詳人事費分析表)。	
0104 約聘僱人員待遇					8,679,108		
		年	1	6,165,156	6,165,156	聘用11人薪津(詳人事費分析表)。	
		年	1	2,513,952	2,513,952	約僱6人薪津(詳人事費分析表)。	
0105 技工及工友待遇					205,097,640		
		年	1	205,097,640	205,097,640	職工498人工資(詳人事費分析表)。	
0111 獎金					89,341,838		
		年	1	34,864,694	34,864,694	依考績法規定核發之獎金。	
		年	1	54,477,144	54,477,144	依規定核發之年終工作獎金。	

臺北市政府工務局水利工程處

歲出計畫說明提要與各項費用明細表

中華民國108年度

單位：新臺幣元

一般行政—行政管理

一般行政—行政管理

分支計畫及用途別科目	單位	數量	單價	預算數	說明
0121 其他給與				16,119,240	
	年	1	4,560,000	4,560,000	休假補助費。
	人、月、段	195 × 12 × 1	630	1,474,200	員工上下班交通費。
	人、月、段	667 × 12 × 2	630	10,085,040	員工上下班交通費。
0131 加班值班費				51,593,242	
	年	1	27,710,944	27,710,944	本處員工辦理各項業務超時加班費。
	年	1	3,492,000	3,492,000	防汛演練及搶險隊值勤員人員執勤加班費。
	年	1	19,028,898	19,028,898	不休假出勤加班費。
	人、日	23 × 365	100	839,500	抽水站第一、二、三分區管理中心技工值勤夜點費。
	人、日	4 × 66	500	132,000	防汛期值日人員例假日值日夜費(含中秋、端午節加倍發放部分)。
	人、日	4 × 150	300	180,000	防汛期值日人員平日值日夜費。
	人、日	1 × 66	500	33,000	防汛期值日人員例假日值日夜費(含中秋、端午節加倍發放部分)。
	人、日	1 × 150	300	45,000	防汛期值日人員平日值日夜費。
	人、日	1 × 248	300	74,400	河川巡防隊員平日值日夜費。
	人、日	1 × 115	500	57,500	河川巡防隊隊員例假日值日夜費(含春節、中秋、端午節加倍發放部分)。
0141 退休退職給付				23,100,000	
	年	1	23,100,000	23,100,000	職工退休退職給付。
0142 退休離職儲金				67,711,288	
	年	1	18,768,948	18,768,948	提撥退撫基金。
	年	1	520,728	520,728	提撥約聘僱人員離職儲金(詳聘僱人員薪津及保險費彙計表)。
	年	1	48,421,612	48,421,612	提撥勞工退休準備金。
0151 保險				44,400,264	
	年	1	21,025,836	21,025,836	職員及職工健保費。

臺北市政府工務局水利工程處

歲出計畫說明提要與各項費用明細表

中華民國108年度

單位：新臺幣元

分支計畫及用途別科目	單位	數量	單價	預算數	說明
一般行政—行政管理 02一般業務 0200 業務費 0201 教育訓練費 0202 水電費 0221 稅捐及規費 0231 保險費 0250 按日按件計資酬金 0271 物品	年	1	393,180	393,180	約聘僱健保費。
	年	1	6,905,136	6,905,136	職員公保費。
	年	1	15,423,408	15,423,408	職工勞保費。
	年	1	652,704	652,704	約聘僱勞保費。
				8,677,000	較上年度預算數8,705,150元，減少28,150元。
				8,677,000	
				430,000	
	式	1	50,000	50,000	參加業務相關議題研討會報名費等費用。
	式	1	90,000	90,000	勞工安全衛生訓練費。
	式	1	290,000	290,000	公共工程品質管理教育訓練費。
				321,196	
	月	12	4,099	49,188	水費。
	月	12	22,667.33	272,008	電費。
				254,540	
	年	1	157,220	157,220	公務車輛使用牌照稅(詳公務車輛明細表)。
	年	1	91,020	91,020	公務車輛燃料使用費(詳公務車輛明細表)。
	年	1	6,300	6,300	公務車輛檢驗執照費(詳公務車輛明細表)。
				46,624	
	年	1	46,624	46,624	公務車輛保險費(詳公務車輛明細表)。
			1,579,200		
年	1	1,470,000	1,470,000	一般訴訟或涉訟案件等之訴訟案件委請律師費用。	
節	10	1,000	10,000	辦理文書處理等訓練講授鐘點費。	
節	2	1,500	3,000	辦理公文時效管制訓練講授鐘點費。	
次	1	96,200	96,200	建築物消防安全檢測費。	
			719,444		

臺北市政府工務局水利工程處

歲出計畫說明提要與各項費用明細表

中華民國108年度

單位：新臺幣元

一般行政  
—  
行政管理

一般行政  
—  
行政管理

分支計畫及用途別科目	單位	數量	單價	預算數	說明
0279 一般事務費	年	1	719,444	719,444	公務車輛油料費(詳車輛明細表)。
				4,445,860	
	年	1	1,292,021	1,292,021	處理一般訴訟或涉訟案件暨收回被占用市產之清理等訴訟費用。
	坪、月	629.05 × 12	22	166,069	清潔維持費(本處駐外南區工務所82.5坪、南內工務所35.4坪、北投工務所及秘書室庫房176.5坪、抽水機動隊60坪、松山圖書館檔案庫房65.15坪、北區工務所55.7坪、東區管理站66.1坪及北區管理站87.7坪，合計共629.05坪)。
	年	1	17,760	17,760	各類收入憑證印製費。
	年	1	25,000	25,000	研究發展報告書、公文查詢等資料印刷費。
0281 房屋建築養護費	年	1	59,300	59,300	承德橋庫房保全業務。
	臺、月、張套	8 × 12 × 9332	0.7	627,110	影印機使用費。
		109	2,600	283,400	工作服(冬服1,800元、夏服800元)。
	人、年	86 × 1	3,000	258,000	員工健康檢查費(2年1編)。
	人、月	310 × 12	360	1,339,200	統籌業務費，按職員每人每月360元編列。
	人、月	498 × 12	50	298,800	統籌業務費，按駕駛、技工、工友每人每月50元編列。
	人、月	55 × 12	120	79,200	統籌業務費，按約聘僱人員及駐衛警每人每月120元編列。
				98,989	
	棟、年	5 × 1	4,510	22,550	鋼筋混凝土建造辦公房舍5棟(南區工務所82.5坪、南內工務所35.4坪、北投工務所(含秘書室庫房)176.5坪、抽水機動隊60坪及松山圖書館檔案庫房65.15坪)，每棟30坪以內者按年編列4,510元。
	坪、年	269.55 × 1	110	29,651	前項超過30坪部分，每增加1坪增列110元。
棟、年	1 × 1	6,765	6,765	鋼筋混凝土建造辦公房舍1棟(東區管理站66.1坪)，每棟30坪以內者按年編列4,510元，又使用年限達30年以上	

臺北市政府工務局水利工程處

歲出計畫說明提要與各項費用明細表

中華民國108年度

單位：新臺幣元

分支計畫及用途別科目	單位	數量	單價	預算數	說明
一般行政—行政管理	坪、年	36.10 × 1	165	5,957	者按前項標準增加50%編列。 前項超過30坪部分，每增加1坪增列110元，又使用年限達30年以上者按前項標準增加50%編列。
	棟、年	1 × 1	7,650	7,650	加強磚造辦公房舍1棟(北區工務所55.7坪)，每棟30坪以內者按年編列5,100元，又使用年限達30年以上者按前項標準增加50%編列。
	坪、年	25.70 × 1	225	5,783	前項超過30坪部分，每增加1坪增列150元，又使用年限達30年以上者按前項標準增加50%編列。
	棟、年	1 × 1	7,650	7,650	加強磚造辦公房舍1棟(北區管理站87.7坪)，每棟30坪以內者按年編列5,100元，又使用年限達30年以上者按前項標準增加50%編列。
	坪、年	57.70 × 1	225	12,983	前項超過30坪部分，每增加1坪增列150元，又使用年限達30年以上者按前項標準增加50%編列。
0282 車輛及辦公器具養護費	年	1	588,200	588,200	公務車輛養護費(詳公務車輛明細表)。
0283 設施及機械設備養護費	年	1	12,947	12,947	電源設備維護修理費。
0298 特別費	月	12	15,000	180,000	處長特別費。
05會計業務				229,000	較上年度預算數229,134元，減少134元。
0200 業務費				229,000	
0279 一般事務費	本	90	105	9,450	印製單位預算書費用(含預算案及法定預算)。
	本	150	105	15,750	分攤印製主管預算書費用(含預算案及法定預算)。
	本	220	90	19,800	分攤印製追加(減)預算書費用(含預算案及法定預算)。
	年	1	92,810	92,810	印製會計帳簿書表等費用。

# 臺北市政府工務局水利工程處

## 歲出計畫說明提要與各項費用明細表

中華民國108年度

單位：新臺幣元

分支計畫及用途別科目	單位	數量	單價	預算數	說明	
06人事業務	臺、月、張	1 × 12 × 1085 6	0.7	91,190	影印機使用費。	
				2,076,000	較上年度預算數2,075,213元，增加787元。	
	0200 業務費			2,076,000		
	0201 教育訓練費			45,000		
		式	1	45,000	45,000	高普考專業類科錄取人員集中實務訓練費。
	0250 按日按件計資酬金			24,000		
		節	8	2,000	16,000	辦理員工教育訓練外聘講師鐘點費。
		節	8	1,000	8,000	辦理新進人員講習及員工教育訓練講師鐘點費。
	0271 物品			81,446		
		年	1	1,446	1,446	駐外單位人事記錄卡、勤惰卡等費用。
		式	1	80,000	80,000	本處組隊參加棒壘球賽用器材。
	0279 一般事務費			1,843,334		
		式	1	30,000	30,000	本處組隊參加棒壘球賽行政作業費。
		年	1	1,830	1,830	印製人事表冊、規章及圖表等費用。
	07政風業務	臺、月、張	1 × 12 × 1017 9	0.7	85,504	影印機使用費。
人、年		863 × 1	2,000	1,726,000	文康活動費。	
0283 設施及機械設備養護費				35,720		
		部	8	4,465	35,720	卡鐘維修費。
0291 國內旅費				46,500		
	人、天	2 × 15	1,550	46,500	本處組隊參加棒壘球賽人員出差旅費。	
07政風業務			159,000		較上年度預算數154,532元，增加4,468元。	
0200 業務費			159,000			
0250 按日按件計資酬金			24,000			
	節	12	2,000	24,000	辦理端正政風、公務機密維護及機關設施維護等講習聘請專家學者演講鐘點費。	



臺北市政府工務局水利工程處

歲出計畫說明提要與各項費用明細表

中華民國108年度

單位：新臺幣元

分支計畫及用途別科目	單位	數量	單價	預算數	說明
0271 物品	年	1	15,625	15,625	召開廉政會報、辦理講習及政風案件查處及各類報告所需文具等費用。
0279 一般事務費	次	6	1,800	10,800	政風案件資料調查蒐集、各項講習及會議等所需費用。
	年	1	37,699	37,699	編製預防措施、公務機密維護等法令彙編、各類報告、法令宣導等費用、各項表卡及講習資料等印刷費。
	臺、月、張 人次	1 × 12 × 6109	0.7	51,316	影印機使用費。
	人次	90	80	7,200	調查政風、機密檢查等工作人員逾時誤餐餐盒費用。
	人次	50	80	4,000	召開廉政會報及安全維護會報逾時誤餐餐盒費用。
0291 國內旅費	人、天	1 × 4	1,550	6,200	調查政風案件市外出差旅費。
0295 短程車資	年	1	2,160	2,160	調查政風、機密檢查等工作人員車資。
08資訊業務				4,632,000	較上年度預算數3,658,941元，增加973,059元。
0200 業務費				4,632,000	
0201 教育訓練費	年	1	30,000	30,000	推動辦公室自動化教育訓練。
0213 資訊服務費	年	1	1,217,452	1,217,452	電腦主機及周邊設備硬體維護費。
	年	1	561,912	561,912	河川管理地理資訊系統維護費。
	年	1	551,985	551,985	防洪設施管理地理資訊系統維護費。
	年	1	223,000	223,000	雨水下水道地理資訊系統維護費(新增)。
	年	1	278,550	278,550	「臺北市抽水站維護管理系統」維護費(新增)。

一般行政—行政管理

一般行政—行政管理

臺北市政府工務局水利工程處

歲出計畫說明提要與各項費用明細表

中華民國108年度

單位：新臺幣元

分支計畫及用途別科目	單位	數量	單價	預算數	說明
0271 物品	年	1	48,720	48,720	套裝軟體。
				1,720,381	
	年	1	489,600	489,600	資訊用品及零組件。
	年	1	1,224,000	1,224,000	電腦耗材。
	年	1	6,781	6,781	電腦圖書費。

一般行政—行政管理

一般行政—行政管理

# 臺北市政府工務局水利工程處

## 歲出計畫說明提要與各項費用明細表

中華民國108年度

單位：新臺幣元

水利行政—水利管理及維護

水利行政—水利管理及維護

<b>業務計畫及工作計畫名稱與編號</b>	58071511201 水利行政-水利管理及維護	<b>承辦單位</b>	抽水站管理一、二科、河川工程科、河川管理科、雨水下水道工程科	<b>預算金額</b>	339,580,000元
<b>歲出計畫說明</b>	<p><b>一、計畫內容：</b> 1.抽水站管理及維護：(1)抽水站管理一科：掌理基隆河系(自中山二橋起至上游各站)、新生大排等各抽水站、閘閘門之管理維護與操作及公告金額十分之一以下之維修、站房修繕等事項。(2)抽水站管理二科：掌理淡水河系、景美新店溪系、基隆河系自中山二橋起至下游各站(含士林北投地區、社子關渡洲美等地區)各抽水站、閘閘門之管理維護與操作及公告金額十分之一以下之維修、站房修繕等事項。2.防汛業務：委託或自辦各項水理觀測、洪水預報及河道測量工作，並添購及更新防汛所需用品等事項。3.河防設施管理及維護：(1)受理審查申請案件並按河川水系逐項調查蒐集資料、加強巡防、取締違法案件、照章裁罰及追繳罰鍰、確實依據水利法與臺北市公園管理自治條例相關規定辦理河防安全維護工作。(2)各高灘地河濱公園內清潔、維護、設施建置、維修等整體規劃、改善及河面漂流物清除等工作。4.下水道工程管理及維護：依臺北市下水道管理自治條例規定辦理纜線暫掛雨水下水道之管理及維護工作。</p> <p><b>二、預期成果：</b> 1.抽水站管理及維護：維護全市各處抽水站之抽水機、發電機、耙污機等機件良好性能，擔負起颱風豪雨抽水站之抽水工作，並發揮高度防洪功能。2.防汛業務：經由防汛基本資料之蒐集，建構整體性防汛資料庫。另隨時添購或更新防汛相關設備供防汛業務人員使用。3.河防設施管理及維護：維護河防安全及行水流路通暢，設置河川巡防隊，提升河濱公園整體設施健全及景觀環境改善，以維河防安全而達活化淡水河系目標。4.下水道工程管理及維護：將有線電視及行動電話纜線暫掛下水道納入管，檢視排水設施及時發現有缺失可立即維護改善，加強雨水下水道水位監測站系統管理維護工作，確保水情資訊完整。</p>				

分支計畫及用途別科目	單位	數量	單價	預算數	說 明
合計				339,580,000	較上年度預算數313,556,088元，增加26,023,912元。
02抽水站管理及維護				133,195,000	較上年度預算數124,906,178元，增加8,288,822元。
0200 業務費				133,195,000	
0201 教育訓練費	年	1	360,000	360,000	各抽水站操作人員及新進人員訓練講習費。
0202 水電費	月	12	119,600	1,435,200	各抽水站水費。
	月	12	2,389,400	28,672,800	各抽水站電費。
	年	1	250,000	250,000	各抽水站值班人員熱水器瓦斯費。
0203 通訊費	式	1	230,928	230,928	抽水站遠端即時監視系統ADSL通訊費。
	式	1	2,288,000	2,288,000	抽水站自動化監控系統VPN網路通訊費。
	線、年	27 × 1	10,200	275,400	大坑溪及四分溪河川閘門監視系統傳輸費用。

# 臺北市政府工務局水利工程處

## 歲出計畫說明提要與各項費用明細表

中華民國108年度

單位：新臺幣元

水利行政—水利管理及維護

水利行政—水利管理及維護

分支計畫及用途別科目	單位	數量	單價	預算數	說明
0211 土地租金	處	96	11,988	1,150,848	抽水站抽水井暨獨立閘門自動化監控系統無線傳輸費(新增)。
	年	1	852,000	852,000	各抽水站機房電話費。
	式	1	186,362	186,362	濱江抽水站租用國道高速公路濱江段土地租金。
0214 其他業務租金	式	1	308,244	308,244	本市北投區八仙抽水站土地租金。
				352,520	
0221 稅捐及規費	次	1	2,520	2,520	吊桿工程車吊桿檢驗租期砵碼費用(2年1編)。
	式	1	350,000	350,000	自動化光纖管道租金(新增)。
				393,466	
0231 保險費	年	1	204,100	204,100	公務車輛使用牌照稅(詳公務車輛明細表)。
	年	1	177,966	177,966	公務車輛燃料使用費(詳公務車輛明細表)。
	年	1	11,400	11,400	公務車輛檢驗執照費(詳公務車輛明細表)。
	年	1	110,537	110,537	公務車輛保險費(詳公務車輛明細表)。
0249 臨時人員酬金			4,374,160		
	人、天	28 × 365	428	4,374,160	承攬工工資。
0250 按日按件計資酬金				300,000	
0271 物品	式	1	300,000	300,000	抽水站(含儲油槽)消防設備檢修申報費。
				17,175,843	
	雙	340	950	323,000	抽水站維護現場工作人員工作鞋(含鋼頭)。
	年	1	1,995,152	1,995,152	蓄電瓶。
	套	340	1,068	363,120	抽水站維護現場工作人員防水透氣型雨衣(含機關名稱套印等費用)(2年1編)。
	雙	340	850	289,000	抽水站維護現場工作人員安全雨鞋(2年1編)。

# 臺北市政府工務局水利工程處

## 歲出計畫說明提要與各項費用明細表

中華民國108年度

單位：新臺幣元

水利行政—水利管理及維護

水利行政—水利管理及維護

分支計畫及用途別科目	單位	數量	單價	預算數	說明
0279 一般事務費	年	1	1,597,555	1,597,555	抽水站運作需用品。
	公升	344,064	23.8	8,188,723	高級柴油。
	公升	40,727	85	3,461,795	機油、黃油、齒輪油、循環油、液壓油及防銹劑等附屬油料。
	年	1	957,498	957,498	公務車輛油料費(詳車輛明細表)。
				43,364,832	
	臺、月、張、年	8 × 12 × 3610	0.7	242,592	影印機使用費。
	年	1	100,000	100,000	印製水位油料保養報表及工作日誌等費用。
	套	314	2,600	816,400	抽水站維護現場工作人員工作服(冬服1,800元、夏服800元)。
	年	1	2,000,000	2,000,000	0.3CMS移動式抽水機9臺委外維護及操作費。
	年	1	10,800,000	10,800,000	大坑四分溪抽水站委外維護及操作費。
	年	1	7,040,000	7,040,000	臨時抽水井委外維護及操作費。
	坪、月	985 × 12	40	472,800	抽水站總管理中心清潔維持費。
	式	1	900,000	900,000	防洪見習園推廣宣傳案。
	年	1	9,360,000	9,360,000	洲美等抽水站及其它相關抽水站委外維護及操作費。
年	1	250,000	250,000	經濟部水利署建置租賃縣市政府移動抽水機管理系統計畫分攤款(由經濟部水利署及本府分擔)。	
年	1	9,000,000	9,000,000	景美溪河系抽水站委外維護及操作費。	
人、年	316 × 1	3,000	948,000	員工健康檢查費。	
0281 房屋建築養護費	人次	17,938	80	1,435,040	抽水站及閘閥門巡查等逾時誤餐餐盒費用。
				88,350	
	棟、年	3 × 1	7,650	22,950	加強磚造抽水站管理房3棟(民生9坪、松山28坪及長春15坪)，每棟30坪以內者按年編列5,100元，又使用年限達30年以上者按前項標準增加50%編列。

# 臺北市政府工務局水利工程處

## 歲出計畫說明提要與各項費用明細表

中華民國108年度

單位：新臺幣元

水利行政—水利管理及維護

水利行政—水利管理及維護

分支計畫及用途別科目	單位	數量	單價	預算數	說明
0282 車輛及辦公器具養護費	棟、年	5 × 1	5,100	25,500	加強磚造抽水站管理房5棟(中山160坪、忠孝110坪、社子島86坪、老泉里30坪及無名溪30坪)，每棟30坪以內者按年編列5,100元。
	坪、年	266 × 1	150	39,900	前項超過30坪部分，每增加1坪增列150元。
	年	1	673,120	673,120	公務車輛養護費(詳公務車輛明細表)。
0283 設施及機械設備養護費				28,864,150	
0294 運費	站、年	6 × 1	95,000	570,000	抽水站高壓供電系統維修費。
	年	1	270,000	270,000	抽水站空調設備維修費。
	年	1	22,800,000	22,800,000	抽水站設備及附屬設施維修費。
	年	1	5,104,150	5,104,150	抽水站遠端監控系統維修費。
0295 短程車資	臺、月	2 × 12	5,000	120,000	抽水站升降梯維修費。
	年	1	127,200	127,200	高級柴油運費。
03防汛業務	年	1	1,361,040	1,361,040	抽水站及閘閥門巡查等車資。
				28,835,000	較上年度預算數26,439,801元，增加2,395,199元。
0200 業務費				28,835,000	
0203 通訊費				558,500	
0214 其他業務租金	年	1	558,500	558,500	防汛救災通訊費。
	年	1	500,000	500,000	水情資訊傳輸租金。
0221 稅捐及規費				15,000	
0231 保險費	年	1	15,000	15,000	無線電臺執照換照費。
	人、年	770 × 1	600	462,000	各類災害發生期間救災人員

臺北市政府工務局水利工程處

歲出計畫說明提要與各項費用明細表

中華民國108年度

單位：新臺幣元

水利行政—水利管理及維護

水利行政—水利管理及維護

分支計畫及用途別科目	單位	數量	單價	預算數	說明
0271 物品				578,649	投保意外保險費。
	雙	45	950	42,750	防汛檢查工作鞋(含鋼頭)。
	年	1	478,999	478,999	防汛業務需用品。
	張	37	1,400	51,800	辦公椅(新增)。
	張	3	1,700	5,100	辦公椅(新增)。
0279 一般事務費				17,732,108	
	式	1	120,000	120,000	防汛宣導等費用。
	式	1	300,000	300,000	防汛演練人力、車輛、機具動員及使用費。
	年	1	600,000	600,000	颱風豪雨期間防汛演練及搶險工作。
	式	1	1,500,000	1,500,000	臺北盆地水準網點檢測(由經濟部水利署及本府分擔)。
	式	1	3,350,000	3,350,000	淡水河水理觀測配合款(由經濟部水利署負擔2/3, 本府負擔1/3)。
	式	1	2,156,000	2,156,000	淡水河洪水預報配合款(由經濟部水利署及本府平均分擔)。
	式	1	6,000,000	6,000,000	市轄河川河道斷面檢測工作。
	臺、月、張	1 × 12 × 2298	0.7	193,108	影印機使用費。
	人、年	11 × 1	3,000	33,000	員工健康檢查費(2年1編)。
	人次	6,000	80	480,000	防汛搶險、演練、防洪設施檢查人員逾時誤餐餐盒費用。
	年	1	3,000,000	3,000,000	水災易積水區域住宅社區自主防災推動工作(新增)。
0283 設施及機械設備養護費				8,388,743	
	式	1	8,388,743	8,388,743	抽水站水位紀錄及警報通訊系統設備維護費。
0294 運費				600,000	
	年	1	600,000	600,000	颱風豪雨期間浮動碼頭及其他河川設施委託吊運及安裝費。
04河防設施管理及維護				115,319,000	較上年度預算數106,966,088元, 增加8,352,912元。

# 臺北市政府工務局水利工程處

## 歲出計畫說明提要與各項費用明細表

中華民國108年度

單位：新臺幣元

水利行政—水利管理及維護

水利行政—水利管理及維護

分支計畫及用途別科目	單位	數量	單價	預算數	說明
0200 業務費				115,319,000	
0201 教育訓練費				30,000	
	次	5	6,000	30,000	河川巡防隊員講習訓練費。
0202 水電費				5,692,392	
	月	12	125,000	1,500,000	水費。
	月	12	349,366	4,192,392	電費。
0203 通訊費				1,048,200	
	線、年	7 × 1	8,400	58,800	疏散門關閉警報電話語音通知系統費用。
	部、月	40 × 12	760	364,800	河濱公園巡查所需數位定位及上傳系統傳輸費。
	線、年	35 × 1	10,200	357,000	全市疏散門及閘門啟閉管理系統費用。
	部、月	11 × 12	2,000	264,000	電話費。
	件	720	5	3,600	違規案件通知及退回郵資。
0214 其他業務租金				16,000,000	
	年	1	16,000,000	16,000,000	河濱公園活動廁所租賃費。
0221 稅捐及規費				2,858,056	
	年	1	2,239,438	2,239,438	水利用地等地價稅。
	年	1	223,350	223,350	公務車輛使用牌照稅(詳公務車輛明細表)。
	年	1	200,568	200,568	公務車輛燃料使用費(詳公務車輛明細表)。
	年	1	14,700	14,700	公務車輛檢驗執照費(詳公務車輛明細表)。
	件	500	360	180,000	法務部行政執行處執行必要費。
0231 保險費				138,023	
	人、年	100 × 1	180	18,000	志工保險費。
	年	1	120,023	120,023	公務車輛保險費(詳公務車輛明細表)。
0271 物品				2,778,099	
	雙	91	950	86,450	各管理站現場工作人員工作鞋(含鋼頭)。



臺北市政府工務局水利工程處

歲出計畫說明提要與各項費用明細表

中華民國108年度

單位：新臺幣元

水利行政—水利管理及維護

水利行政—水利管理及維護

分支計畫及用途別科目	單位	數量	單價	預算數	說明
0279 一般事務費	式	1	291,360	291,360	駐外辦公處所購置高效率電子式省電燈具(T5燈管)。
	套	38	1,068	40,584	駐衛警雨衣(含機關名稱套印等費用)(2年1編)。
	雙	38	250	9,500	駐衛警雨鞋(2年1編)。
	年	1	473,759	473,759	河濱公園維管設備需用品。
	張	38	1,400	53,200	辦公椅(新增)。
	公升	4,543	27.5	124,933	河濱公園維管設備用油費。
	公升	7,857	23.8	186,997	疏散門運作用油費。
	年	1	1,511,316	1,511,316	公務車輛油料費(詳車輛明細表)。
				83,483,018	
	套	38	1,500	57,000	駐衛警夏服(1年1套)。
	套	100	380	38,000	志工背心。
	年	1	60,270,000	60,270,000	河川區域環境整理、河濱公園設施及環境委外維護費。
	年	1	17,000,000	17,000,000	河川漂流物及河岸上廢棄物清除費用。
	人次	4,800	110	528,000	志工餐點及交通補助。
	年	1	1,900,000	1,900,000	河濱活動推廣業務費。
	年	1	62,760	62,760	高灘地管理站保全費用。
	年	1	60,000	60,000	違規勸導、舉發、裁罰單及巡視單等相關表格印製費。
	臺、月、張套	6 × 12 × 3971	0.7	200,138	影印機使用費。
	雙	118	2,600	306,800	各管理站現場工作人員工作服(冬服1,800元、夏服800元)。
	雙	76	100	7,600	駐衛警襪子(1年2雙)。
雙	38	1,100	41,800	駐衛警皮鞋(1年1雙)。	
人、年	38 × 1	300	11,400	駐衛警服裝配備(含腰帶、領帶夾、胸章及臂章等)。	
年、件	1 × 212	400	84,800	現場工作人員背心。	
套	38	2,500	95,000	駐衛警冬服(2年1套)。	

臺北市政府工務局水利工程處

歲出計畫說明提要與各項費用明細表

中華民國108年度

單位：新臺幣元

分支計畫及用途別科目	單位	數量	單價	預算數	說明
水利行政—水利管理及維護	年	1	2,000,000	2,000,000	臺北市水環境教育推廣業務費。
	人、年	135 × 1	3,000	405,000	員工健康檢查費。
	人次	2,880	80	230,400	技工、工友及駕駛逾時誤餐餐盒費用。
	人次	2,304	80	184,320	河濱公園巡查員巡查等逾時誤餐餐盒費用。
	0282 車輛及辦公器具養護費			1,092,280	
	年	1	1,092,280	1,092,280	公務車輛養護費(詳公務車輛明細表)。
	0283 設施及機械設備養護費			1,572,532	
	年	1	32,412	32,412	割草機等機具養護費。
	年	1	1,540,120	1,540,120	疏散門維修費。
	0295 短程車資			626,400	
	年	1	626,400	626,400	河濱公園巡查員巡查等車資。
	05 下水道工程管理及維護			62,231,000	較上年度預算數55,244,021元，增加6,986,979元。
	0200 業務費			62,231,000	
0203 通訊費			3,327,032		
年	1	367,032	367,032	中華電信E1專線及旁收警察局錄影監視系統VPN專線電信年租費。	
年	1	2,000,000	2,000,000	雨水下水道水情監測系統電信費。	
部、月	5 × 12	1,000	60,000	電話費。	
年	1	900,000	900,000	颱風、豪大雨人員值勤所需通訊及資料傳輸費。	
0214 其他業務租金			20,000,000		
式	1	20,000,000	20,000,000	颱風豪雨緊急搶修外租機械。	
0221 稅捐及規費			141,316		
年	1	74,620	74,620	公務車輛使用牌照稅(詳公務車輛明細表)。	
年	1	61,296	61,296	公務車輛燃料使用費(詳公務車輛明細表)。	
年	1	5,400	5,400	公務車輛檢驗執照費(詳公務	

臺北市政府工務局水利工程處

歲出計畫說明提要與各項費用明細表

中華民國108年度

單位：新臺幣元

水利行政—水利管理及維護

水利行政—水利管理及維護

分支計畫及用途別科目	單位	數量	單價	預算數	說明
0231 保險費	年	1	37,825	37,825	車輛明細表)。 公務車輛保險費(詳公務車輛明細表)。
0250 按日按件計資酬金	人次	75	2,500	187,500	187,500 規劃、設計案件審查出席費。
0251 委辦費	式	1	7,200,000	7,200,000	建築物施作公共排水溝與鄰接山坡地建照申請及重大工程委外排水審查及已完工流出抑制設施查核、輔導及相關圖說彙整(收支併列)。 (一)委外排水審查，總經費明細如下： 1.委外審查及查驗費用5,070,000元。 2.其他直接費用(成果資料印製及顧問諮詢費)910,000元。 3.作業費20,000元。 (二)已完工流出抑制設施查核輔導及相關圖說彙整，總經費明細如下： 1.作業費1,180,000元。 2.其他直接費用(成果資料印製及顧問諮詢費)20,000元。
0271 物品	雙	101	950	95,950	下水道維護現場工作人員工作鞋(含鋼頭)。
	年	1	350,000	350,000	雨水下水道設施維管及巡查需用品。
	年	1	346,272	346,272	公務車輛油料費(詳公務車輛明細表)。
0279 一般事務費	年	1	500,000	500,000	治水園區推廣業務費。
	式	1	6,300,000	6,300,000	雨水下水道人孔委外巡查。
	套	101	2,600	262,600	下水道維護現場工作人員工作服(冬服1,800元，夏服800元)。
	年	1	40,000	40,000	忠順市場辦公室保全費用。
	式	1	9,600,000	9,600,000	纜線委外巡查。
	人、年	101 × 1	3,000	303,000	員工健康檢查費。

臺北市政府工務局水利工程處

歲出計畫說明提要與各項費用明細表

中華民國108年度

單位：新臺幣元

水利行政—水利管理及維護

水利行政—水利管理及維護

分支計畫及用途別科目	單位	數量	單價	預算數	說明
	人次	7,574	80	605,920	下水道巡查人員巡查等逾時誤餐餐盒費用。
0282 車輛及辦公器具養護費				327,000	
	年	1	327,000	327,000	公務車輛養護費(詳公務車輛明細表)。
0283 設施及機械設備養護費				11,800,000	
	年	1	7,000,000	7,000,000	雨水下水道水情監測系統維護費。
	年	1	2,500,000	2,500,000	抽水機動隊抽水機組等維護檢修及耗材更換費。
	年	1	2,000,000	2,000,000	淹水潛勢預報系統維護費。
	年	1	300,000	300,000	下水道維護檢修及改善費。
0295 短程車資				806,585	
	年	1	806,585	806,585	下水道巡查人員巡查等車資。

# 臺北市政府工務局水利工程處

## 歲出計畫說明提要與各項費用明細表

中華民國108年度

單位：新臺幣元

環境衛生及河川工程—河川工程

環境衛生及河川工程—河川工程

業務計畫及工作計畫名稱與編號	58071518602 環境衛生及河川工程-河川工程	承辦單位	河川工程科、河川管理科、抽水站管理一科、二科	預算金額	1,477,214,000元
歲出計畫說明	<p>一、計畫內容： 1.為維護市民生命財產安全，擬訂中長期計畫施政方針，依該計畫審慎考量廣續辦理。 2.蒐集里長座談會、里民大會及市民等建議改善案件。 3.每年防汛期終了隨即進行防汛檢查工作，詳細檢查市轄堤防、護岸、閘閘門、疏散門、抽水站等防洪設施，確保堪用狀況，並完成檢修工作，以維河防安全。 4.辦理本市河濱公園既有設施改善、綠化整建與河濱公園自行車道暨相關設施整建新建。 5.每年依抽水站實際運作狀況辦理抽水站沉水泵浦檢修、前池及閘閘門周邊疏通、機房整修及鐵件更新工程，以確保抽水站抽排水功能。</p> <p>二、預期成果： 1.興建及擴(改)建抽水站，改善低漥地區排水能力。 2.整治河川，藉浚渫疏導，改善河川排水能力，以收治水之效。 3.辦理河濱公園及河川高灘地整平，並予綠化、美化、提供市民休憩活動之空間，同時改善環境景觀，消除污染。 4.期能維持抽水站運轉功能正常，確保市民生命財產安全。</p>				
分支計畫及用途別科目	單位	數量	單價	預算數	說 明
合計				1,477,214,000	較上年度預算數1,558,576,000元，減少81,362,000元。
01河川工程				1,458,964,000	較上年度預算數1,548,576,000元，減少89,612,000元。
				463,000,000	01全市抽水站設備更新及改善工程(第2期) (1)辦理全市抽水站之抽水機、撈污機、發電機等設備汰舊換新工程，落實並增強抽水站應變能力與效能，以確保本市防汛安全。 (2)本工程為105-108年度連續工程，為配合工程施工及驗收結算期程而展延至109年，總工程費經議會審定為1,235,000,000元，除至以前年度已編列499,400,000元，本年度編列463,000,000元，餘272,600,000元編列於以後年度；其各年度資金需求詳如後分年資金需求表。
0300 設備及投資				463,000,000	
0303 公共建設及設施費				463,000,000	
	式	1	448,390,457	448,390,457	本年度所需施工費。
	式	1	11,000,000	11,000,000	本年度所需委外監造費。

臺北市政府工務局水利工程處

歲出計畫說明提要與各項費用明細表

中華民國108年度

單位：新臺幣元

環境衛生及河川工程—河川工程

環境衛生及河川工程—河川工程

分支計畫及用途別科目	單位	數量	單價	預算數	說明
	式	1	3,609,543	3,609,543	按施工費提列工程管理費(0.805%)。
				86,100,000	02臺北市抽水站第四至第六分區暨總二管理中心自動化監控系統建置工程 (1)為配合臺北市抽水站自動化監控系統，建置第四至第六分區管理中心工程。 (2)本工程為105-108年度連續工程，總工程費經議會審定為522,500,000元，除至以前年度已編列436,400,000元，本年度編列86,100,000元；其各年度資金需求詳如後分年資金需求表。
0300 設備及投資				86,100,000	
0303 公共建設及設施費				86,100,000	
	式	1	82,102,359	82,102,359	本年度所需施工費。
	式	1	2,990,000	2,990,000	本年度所需委外監造費。
	式	1	1,007,641	1,007,641	按施工費提列工程管理費(1.228%)。
				15,250,000	03北投洲美堤防外灘地整建工程 (1)辦理雙溪橋至洲美大橋段，基隆河北側河川區灘地整建，及施築約1,500公尺長低水護岸，以連結雙溪及基隆河之低水護岸，提高河防安全。 (2)本工程為105-109年度連續工程，總工程費經議會審定為114,000,000元，除至以前年度已編列4,500,000元，本年度編列15,250,000元，餘94,250,000元編列於以後年度；其各年度資金需求詳如後分年資金需求表。
0300 設備及投資				15,250,000	
0303 公共建設及設施費				15,250,000	
	式	1	13,554,010	13,554,010	本年度所需施工費。
	式	1	910,000	910,000	本年度所需委外設計費。
	式	1	500,000	500,000	本年度所需委外監造費。
	式	1	285,990	285,990	按施工費提列工程管理費(2.11%)。
				79,000,000	04洲美堤防自雙溪橋至洲美大橋間堤防新建工程 (1)目前堤防高度僅EL+6.0公

臺北市政府工務局水利工程處

歲出計畫說明提要與各項費用明細表

中華民國108年度

單位：新臺幣元

環境衛生及河川工程—河川工程

環境衛生及河川工程—河川工程

分支計畫及用途別科目	單位	數量	單價	預算數	說明
0300 設備及投資				79,000,000	尺，尚不足200年重現期防洪保護之標準，故計畫配合北投士林科技園區開發之填土整地工程，併同將該處堤防一併施築，俾利增加防汛安全。 (2)本工程為105-109年度連續工程，總工程費經議會審定為380,000,000元，除至以前年度已編列39,080,000元，本年度編列79,000,000元，餘261,920,000元編列於以後年度；其各年度資金需求詳如後分年資金需求表。
0303 公共建設及設施費				79,000,000	
	式	1	76,793,999	76,793,999	本年度所需施工費。
	式	1	1,200,000	1,200,000	本年度所需委外監造費。
	式	1	1,006,001	1,006,001	按施工費提列工程管理費(1.31%)。
				188,224,000	05大直二抽水站新建工程 (1)辦理大直抽水站集水區域內抽水量及備援量擴充工程，以改善周邊積淹水情形。 (2)本工程為106-108年度連續工程，總工程費經議會審定為289,224,000元，除至以前年度已編列101,000,000元，本年度編列188,224,000元；其各年度資金需求詳如後分年資金需求表。
0300 設備及投資				188,224,000	
0303 公共建設及設施費				188,224,000	
	式	1	179,032,253	179,032,253	本年度所需施工費。
	式	1	1,000,000	1,000,000	本年度所需委外規劃設計費。
	式	1	5,630,000	5,630,000	本年度所需委外監造費。
	式	1	2,561,747	2,561,747	按施工費提列工程管理費(1.43%)。
				19,320,000	06全市抽水站站房及閘門房結構檢修工程 (1)辦理本市抽水站及閘門房老舊站房結構體檢修，因部分站房及閘門房設置時間較早，常有局部破損之狀況，故計畫全面檢視後辦理維修或改建工作。 (2)本工程為107-108年度連

臺北市政府工務局水利工程處

歲出計畫說明提要與各項費用明細表

中華民國108年度

單位：新臺幣元

環境衛生及河川工程—河川工程

環境衛生及河川工程—河川工程

分支計畫及用途別科目	單位	數量	單價	預算數	說明
0300 設備及投資				19,320,000	續工程，總工程費經議會審定為20,000,000元，除至以前年度已編列680,000元，本年度編列19,320,000元；其各年度資金需求詳如後分年資金需求表。
0303 公共建設及設施費				19,320,000	
	式	1	17,733,010	17,733,010	本年度所需施工費。
	式	1	280,000	280,000	本年度所需委外設計費。
	式	1	750,000	750,000	本年度所需委外監造費。
	式	1	556,990	556,990	按施工費提列工程管理費(3.14%)。
				94,000,000	07全市河川堤防暨低水護岸整建工程(第1期) (1)考量本市轄管堤防及護岸，部分發生經常性之沉陷與裂縫，雖每年辦理修補，但仍非治本之道，故計畫辦理堤防及護岸等設施整建，針對局部設施目前損壞較嚴重部分，將先行辦理改善，以維安全。 (2)本工程為107-109年度連續工程，總工程費經議會審定為200,000,000元，除至以前年度已編列25,500,000元，本年度編列94,000,000元，餘80,500,000元編列於以後年度；其各年度資金需求詳如後分年資金需求表。
0300 設備及投資				94,000,000	
0303 公共建設及設施費				94,000,000	
	式	1	88,044,869	88,044,869	本年度所需施工費。
	式	1	1,720,000	1,720,000	本年度所需委外規劃設計費。
	式	1	2,800,000	2,800,000	本年度所需委外監造費。
	式	1	1,435,131	1,435,131	按施工費提列工程管理費(1.63%)。
				14,240,000	08全市堤防美化工程(第4期) (1)為廣續辦理本市堤防美化，並改善周遭景觀，使堤防外觀呈現嶄新之風貌，及創造優質都會環境。 (2)本工程為107-108年度連續工程，總工程費經議會審定為20,000,000元，除至以



臺北市政府工務局水利工程處

歲出計畫說明提要與各項費用明細表

中華民國108年度

單位：新臺幣元

環境衛生及河川工程—河川工程

環境衛生及河川工程—河川工程

分支計畫及用途別科目	單位	數量	單價	預算數	說明
0300 設備及投資				14,240,000	前年度已編列5,760,000元，本年度編列14,240,000元；其各年度資金需求詳如後分年資金需求表。
0303 公共建設及設施費				14,240,000	
	式	1	13,079,141	13,079,141	本年度所需施工費。
	式	1	200,000	200,000	本年度所需委外設計費。
	式	1	550,000	550,000	本年度所需委外監造費。
	式	1	410,859	410,859	按施工費提列工程管理費(3.14%)。
				620,000	09臺北市CCTV河川水情監控設備建置工程(第3期) (1)廣續辦理CCTV建置工程，以即時掌握颱風豪雨來襲期間，本市河川水位上漲情形，及監控堤外重點河濱公園、自行車道、碼頭與停車場等之人車撤離狀況，確保民眾生命財產安全。 (2)本工程為108-109年度連續工程，總工程費擬編列16,000,000元，本年度編列620,000元，餘15,380,000元編列於以後年度；其各年度資金需求詳如後分年資金需求表。
0300 設備及投資				620,000	
0303 公共建設及設施費				620,000	
	式	1	620,000	620,000	本年度所需委外規劃設計費。
				16,000,000	總工程費(或總經費)明細如下：
	式	1	520,000	520,000	CCTV架構平臺新設。
	式	1	250,000	250,000	安全衛生設施及維護費。
	式	1	600,000	600,000	周邊設施復舊費。
	式	1	4,200,000	4,200,000	資料傳輸設備建置工程費。
	式	1	5,230,195	5,230,195	攝影器材及安裝費。
	式	1	3,360,000	3,360,000	網路傳輸費。
	式	1	780,000	780,000	委外規劃設計費(含測量費、鑽探費、工作費及評選委員出席費、評審費、交通費等)。

臺北市政府工務局水利工程處

歲出計畫說明提要與各項費用明細表

中華民國108年度

單位：新臺幣元

環境衛生及河川工程—河川工程

環境衛生及河川工程—河川工程

分支計畫及用途別科目	單位	數量	單價	預算數	說明
	式	1	610,000	610,000	委外監造費(含工作費及評選委員出席費、評審費、交通費等)。
	式	1	449,805	449,805	按施工費提列工程管理費(5,000,000*3.5%+9,160,195*3%)。
0300 設備及投資				12,000,000	10河川水情監測設備優化改善工程 (1)為提升河川水位及雨量資訊系統之穩定可靠度，計畫辦理河川水位及雨量資訊系統之老舊設施汰換及優化舊有系統。 (2)本工程為108-109年度連續工程，總工程費擬編列49,000,000元，本年度編列12,000,000元，餘37,000,000元編列於以後年度；其各年度資金需求詳如後分年資金需求表。
0303 公共建設及設施費				12,000,000	
	式	1	9,918,320	9,918,320	本年度所需施工費。
	式	1	1,400,000	1,400,000	本年度所需委外規劃設計費。
	式	1	400,000	400,000	本年度所需委外監造費。
	式	1	281,680	281,680	按施工費提列工程管理費(2.84%)。
				49,000,000	總工程費(或總經費)明細如下：
	式	1	3,930,000	3,930,000	水情系統主機軟體升級工程。
	式	1	6,600,000	6,600,000	既有疏散門閘門管理系統CCTV接入水情系統工程。
	式	1	2,920,000	2,920,000	輔助軟體開發工程。
	式	1	2,100,000	2,100,000	雨量站升級工程。
	式	1	3,950,000	3,950,000	雨量站水位站3G升級4G工程。
	式	1	4,070,000	4,070,000	資料介接伺服器及軟體工程。
	式	1	8,500,000	8,500,000	微波中繼站升級工程。

臺北市政府工務局水利工程處

歲出計畫說明提要與各項費用明細表

中華民國108年度

單位：新臺幣元

環境衛生及河川工程—河川工程

環境衛生及河川工程—河川工程

分支計畫及用途別科目	單位	數量	單價	預算數	說明
	式	1	156,585	156,585	值日室設備升級工程。
	式	1	11,510,000	11,510,000	防災系統異地備援工程。
	式	1	2,260,000	2,260,000	委外規劃設計費(含測量費、鑽探費、工作費及評選委員出席費、評審費、交通費等)。
	式	1	1,760,000	1,760,000	委外監造費(含工作費及評選委員出席費、評審費、交通費等)。
	式	1	1,243,415	1,243,415	按施工費提列工程管理費(5,000,000*3.5%+20,000,000*3%+18,736,585*2.5%)。
				760,000	11疏散門啟閉系統改善工程 (1)因本市疏散門之驅動部分仍採用電動機械迫緊式系統，需耗費較多之時間及人力，將辦理疏散門傳動系統改善，減少疏散門關閉時間以達防洪安全之目的。 (2)本工程為108-110年度連續工程，總工程費擬編列20,000,000元，本年度編列760,000元，餘19,240,000元編列於以後年度；其各年度資金需求詳如後分年資金需求表。
0300 設備及投資				760,000	
0303 公共建設及設施費				760,000	
	式	1	760,000	760,000	本年度所需委外規劃設計費。
				20,000,000	總工程費(或總經費)明細如下：
	套	5	600,000	3,000,000	疏散門系統資料偵測、蒐集及通訊設備。
	處	5	1,900,000	9,500,000	疏散門驅動系統施工安裝。
	式	1	5,000,000	5,000,000	疏散門門體改善工程。
	式	1	233,010	233,010	疏散門及陸閘控制系統開發整合。
	式	1	960,000	960,000	委外規劃設計費(含測量費、工作費及評選委員出席費、評審費、交通費等)。
	式	1	750,000	750,000	委外監造費(含工作費及評選委員出席費、評審費、交通費等)。

臺北市政府工務局水利工程處

歲出計畫說明提要與各項費用明細表

中華民國108年度

單位：新臺幣元

環境衛生及河川工程—河川工程

環境衛生及河川工程—河川工程

分支計畫及用途別科目	單位	數量	單價	預算數	說明
	式	1	556,990	556,990	按施工費提列工程管理費(5,000,000*3.5%+12,733,010*3.0%)。
				6,000,000	12貴子坑溪水防道路拓寬及周邊環境改善工程 (1)為因應假日車輛、行人、自行車之流量，計畫辦理貴子坑溪大度路上游至中央北路2段兩側水防道路拓寬，可促進人車通行安全，並兼顧停車需求。 (2)本工程為108-110年度連續工程，總工程費擬編列200,000,000元，本年度編列6,000,000元，餘194,000,000元編列於以後年度；其各年度資金需求詳如後分年資金需求表。
0300 設備及投資				6,000,000	
0303 公共建設及設施費				6,000,000	
	式	1	6,000,000	6,000,000	本年度所需委外規劃設計費。
				200,000,000	總工程費(或總經費)明細如下：
	平方公尺	14,400	3,200	46,080,000	路基填築改良工程。
	公尺	1,800	28,000	50,400,000	擋土排樁及繫樑。
	平方公尺	5,400	3,500	18,900,000	人行道及側溝設置工程。
	平方公尺	37,800	1,000	37,800,000	水防道路鋪設。
	式	1	10,720,000	10,720,000	路燈、管線移設及線路補助費。
	式	1	7,500,000	7,500,000	施工機具動員復原費。
	式	1	6,000,000	6,000,000	安全衛生設施及維護費。
	式	1	5,906,931	5,906,931	雜項工程。
	式	1	7,720,000	7,720,000	委外規劃設計費(含測量費、鑽探費、工作費及評選委員出席費、評審費、交通費等)。
	式	1	5,990,000	5,990,000	委外監造費(含工作費及評選委員出席費、評審費、交通費等)。
	式	1	2,983,069	2,983,069	按施工費提列工程管理費(5,000,000*3.5%+20,000,000*3%+25,000,000*2.5%+50,000,000*1.5%+83,306,931*1%)。

臺北市政府工務局水利工程處

歲出計畫說明提要與各項費用明細表

中華民國108年度

單位：新臺幣元

環境衛生及河川工程—河川工程

環境衛生及河川工程—河川工程

分支計畫及用途別科目	單位	數量	單價	預算數	說明
				15,000,000	13全市抽水站設備更新及改善工程(第3期) (1)辦理全市抽水站之抽水機、撈污機、發電機、閘門等設備汰舊換新工程，落實並增強抽水站應變能力與效能，以確保本市防汛安全。 (2)本工程為108-111年度連續工程，總工程費擬編列750,000,000元，本年度編列15,000,000元，餘735,000,000元編列於以後年度；其各年度資金需求詳如後分年資金需求表。
0300 設備及投資				15,000,000	
0303 公共建設及設施費				15,000,000	
	式	1	15,000,000	15,000,000	本年度所需委外規劃設計費。
				750,000,000	總工程費(或總經費)明細如下：
	部	8	7,000,000	56,000,000	5CMS沉水式抽水機組。
	部	8	4,800,000	38,400,000	5CMS抽水機組。
	部	4	2,940,000	11,760,000	3CMS抽水機組。
	部	2	3,840,000	7,680,000	4CMS抽水機組。
	部	8	1,250,000	10,000,000	發電機。
	部	8	8,450,000	67,600,000	600KW柴油引擎。
	部	6	5,850,000	35,100,000	450KW柴油引擎。
	部	18	4,200,000	75,600,000	角齒輪減速機及離合器。
	部	7	4,500,000	31,500,000	撈污機組。
	部	18	1,200,000	21,600,000	1500mm伸縮接頭及電動蝶閥。
	式	1	45,000,000	45,000,000	自動化圖控整合界接及電氣設備、控制及電力管線。
	組	9	1,000,000	9,000,000	閘門組。
	部	5	16,500,000	82,500,000	抽水機用發電機機組(約2000KW)。
	式	1	5,000,000	5,000,000	PLC及圖控系統編修、控制及電力管線、MP盤變壓器。

臺北市政府工務局水利工程處

歲出計畫說明提要與各項費用明細表

中華民國108年度

單位：新臺幣元

環境衛生及河川工程—河川工程

環境衛生及河川工程—河川工程

分支計畫及用途別科目	單位	數量	單價	預算數	說明
	式	1	5,000,000	5,000,000	發電機併聯用控制盤及斷路器設備。
	式	1	4,800,000	4,800,000	冷卻水系統更新。
	式	1	193,649,055	193,649,055	雜項工程費。
	式	1	23,000,000	23,000,000	委外規劃設計費(含測量費、鑽探費、工作費及評選委員出席費、評審費、交通費等)。
	式	1	19,660,000	19,660,000	委外監造費(含工作費及評選委員出席費、評審費、交通費等)。
	式	1	7,150,945	7,150,945	按施工費提列工程管理費 ( $5,000,000 \times 3.5\% + 20,000,000 \times 3\% + 25,000,000 \times 2.5\% + 50,000,000 \times 1.5\% + 400,000,000 \times 1\% + 200,189,055 \times 0.5\%$ )。
				40,000,000	14河川疏浚及整理工程 (1)挖除河川淤積土砂，確保防洪安全及提高航行與水上活動安全性，並兼顧生態及景觀需求。 (2)籠統項目工程管理費率按平均值提列，惟執行時仍在議會審定工程費數額範圍內，依實際執行時之工程預算規模級距覈實提列工程管理費。
0300 設備及投資				40,000,000	
0303 公共建設及設施費				40,000,000	
	式	1	35,870,092	35,870,092	施工費。
	式	1	3,000,000	3,000,000	委外規劃設計費。
	式	1	1,129,908	1,129,908	按施工費提列工程管理費(3.15%)。
				49,000,000	15河川設施檢修改善及新建工程 (1)辦理全市堤防、護岸、抽水站、閘閘門與其他設施之經常性檢修及綠美化工作，並辦理工程之委託規劃、設計、鑽探及測量等工作。 (2)籠統項目工程管理費率按平均值提列，惟執行時仍在議會審定工程費數額範圍內，依實際執行時之工程預算規模級距覈實提列工程管理費。

臺北市政府工務局水利工程處

歲出計畫說明提要與各項費用明細表

中華民國108年度

單位：新臺幣元

環境衛生及河川工程—河川工程

環境衛生及河川工程—河川工程

分支計畫及用途別科目	單位	數量	單價	預算數	說明
0300 設備及投資				49,000,000	
0303 公共建設及設施費				49,000,000	
	式	1	44,595,250	44,595,250	施工費。
	式	1	3,000,000	3,000,000	委外規劃設計費。
	式	1	1,404,750	1,404,750	按施工費提列工程管理費(3.15%)。
				25,800,000	16抽水站設施檢修改善及新建工程 (1)辦理各抽水站機房整修，屋頂、外牆、內部整修及鐵件更新、沉水式抽水泵浦更新維護檢修，機動清理抽水站及閘閘門淤泥，並辦理前池除臭、水質改善及懸浮物清除等工程，另辦理工程之委託規劃、設計、鑽探及測量等工作，以維抽水站正常運作。 (2)籠統項目工程管理費率按平均值提列，惟執行時仍在議會審定工程費數額範圍內，依實際執行時之工程預算規模級距覈實提列工程管理費。
0300 設備及投資				25,800,000	
0303 公共建設及設施費				25,800,000	
	式	1	23,777,000	23,777,000	施工費。
	式	1	1,280,000	1,280,000	委外設計費。
	式	1	743,000	743,000	按施工費提列工程管理費(3.12%)。
				189,600,000	17河濱公園設施整建新建工程 (1)辦理全市河濱公園、高灘地及堤內轄管區域之既有設施改善、廁所及綠美化整建及土木水電設施預約維護及相關委託規劃、設計、試挖、鑽探及測量等工作。 (2)籠統項目工程管理費率按平均值提列，惟執行時仍在議會審定工程費數額範圍內，依實際執行時之工程預算規模級距覈實提列工程管理費。
0300 設備及投資				189,600,000	
0303 公共建設及設施費				189,600,000	
	式	1	178,737,840	178,737,840	施工費。

臺北市政府工務局水利工程處

歲出計畫說明提要與各項費用明細表

中華民國108年度

單位：新臺幣元

環境衛生及河川工程—河川工程

環境衛生及河川工程—河川工程

分支計畫及用途別科目	單位	數量	單價	預算數	說明
	式	1	5,000,000	5,000,000	委外設計費。
	式	1	5,862,160	5,862,160	按施工費提列工程管理費(3.28%)。
0300 設備及投資				30,600,000	18河川高灘地颱風豪雨災後復原工程 (1)辦理河川高灘地河濱公園颱風豪雨災後復原工程。 (2)籠統項目工程管理費率按平均值提列，惟執行時仍在議會審定工程費數額範圍內，依實際執行時之工程預算規模級距覈實提列工程管理費。
0303 公共建設及設施費				30,600,000	
	式	1	29,743,391	29,743,391	施工費。
	式	1	856,609	856,609	按施工費提列工程管理費(2.88%)。
0300 設備及投資				12,000,000	19河濱生態保育及復育工程 辦理全市河濱公園、高灘地及堤內轄管區域之棲地物種監測、指標物種復育、棲地周邊既有設施預約維護改善及辦理相關保育及復育工程之委託規劃設計、鑽探及測量等工作。
0303 公共建設及設施費				12,000,000	
	式	1	10,648,597	10,648,597	施工費。
	式	1	600,000	600,000	委外設計費。
	式	1	406,945	406,945	委外監造費。
	式	1	344,458	344,458	按施工費提列工程管理費(5,000,000*3.5%+5,648,597*3.0%)。
				10,500,000	20108年度本市抽水站及河川設施檢修改善及新建工程委託監造技術服務費 (1)本計畫係辦理本市河川設施檢修改善、河川疏浚及整理工程、河濱公園設施整建新建及抽水站設施檢修改善及新建工程，委託專業廠商辦理監造技術服務所需費用，惟配合108年度工程付款期程，故編列連續計畫。 (2)本計畫為108-109年度連續計畫，總監造技術服務費



臺北市政府工務局水利工程處

歲出計畫說明提要與各項費用明細表

中華民國108年度

單位：新臺幣元

環境衛生及河川工程—河川工程

環境衛生及河川工程—河川工程

分支計畫及用途別科目	單位	數量	單價	預算數	說明
0300 設備及投資				10,500,000	擬編列18,000,000元，108年度編列10,500,000元，餘7,500,000元編列於以後年度；其各年度資金需求詳如後附分年資金需求表。
0303 公共建設及設施費				10,500,000	
	式	1	10,500,000	10,500,000	本年度委外監造費。
				18,000,000	總工程費(或總經費)明細如下：
	人、月	7 × 16	50,900	5,700,800	現場監造作業費(年資，3年)直接薪資。
	人、月	3 × 16	67,500	3,240,000	現場監造作業費(年資，5年)直接薪資。
	式	1	2,061,088	2,061,088	管理費用。
	式	1	1,580,176	1,580,176	公費。
	式	1	5,357,936	5,357,936	其他費用。
	式	1	60,000	60,000	作業費(含評選委員出席費、評審費及交通費等)。
				16,000,000	21和興路84巷底暨北政橋周邊水防道路拓寬工程為改善文山區和興路84巷底道路及指南路3段2巷現有道路狹窄致使影響交通之情況，故計畫辦理拓寬及相關周邊環境改善，以維護居民安全。
0300 設備及投資				16,000,000	
0303 公共建設及設施費				16,000,000	
	式	1	14,888,350	14,888,350	施工費。
	式	1	640,000	640,000	委外監造費。
	式	1	471,650	471,650	按施工費提列工程管理費(5,000,000*3.5%+9,888,350*3%)。
				20,000,000	22全市抽水井遠端監視工程為掌握部分地區排水不良及低窪地區抽水井運轉情形，計畫辦理抽水井遠端監視工程，以確保本市防汛安全。
0300 設備及投資				20,000,000	
0303 公共建設及設施費				20,000,000	

# 臺北市政府工務局水利工程處

## 歲出計畫說明提要與各項費用明細表

中華民國108年度

單位：新臺幣元

分支計畫及用途別科目	單位	數量	單價	預算數	說明	
環境衛生及河川工程—河川工程  0300 設備及投資 0303 公共建設及設施費	式	1	18,635,922	18,635,922	施工費。	
	式	1	780,000	780,000	委外監造費。	
	式	1	584,078	584,078	按施工費提列工程管理費 (5,000,000*3.5%+13,635,922*3%)。	
					1,950,000	23抽水站監視系統更新工程 辦理全市閘閘門無線網路監視系統，由3G提升為4G傳輸工程。
					1,950,000	
					1,950,000	
	式	1	1,890,000	1,890,000	施工費。	
	式	1	60,000	60,000	按施工費提列工程管理費 (3.17%)。	
					25,000,000	24南港區四分溪四分橋上游 周邊設施及環境整建工程 為改善四分橋上游步道、排水等既有設施以及周邊環境景觀，使其呈現嶄新風貌，以創造優質河岸風光。
					25,000,000	
0300 設備及投資 0303 公共建設及設施費	式	1	23,422,330	23,422,330	施工費。	
	式	1	850,000	850,000	監造費。	
	式	1	727,670	727,670	按施工費提列工程管理費 (5,000,000*3.5%+18,422,329*3%)。	
					45,000,000	25全市河濱公園跨排放水路 橋改善工程 為改善全市河濱公園、高灘地及堤內轄管區域之跨水域及排放水路橋周邊設施改善，以提升用路人行之安全。
0300 設備及投資 0303 公共建設及設施費				45,000,000		
				45,000,000		
	式	1	42,107,318	42,107,318	施工費。	
				1,690,000	監造費。	
				1,202,682	按施工費提列工程管理費 (5,000,000*3.5%+20,000,000*3%+17,107,318*2.5%)。	

臺北市政府工務局水利工程處

歲出計畫說明提要與各項費用明細表

中華民國108年度

單位：新臺幣元

環境衛生及河川工程—河川工程

環境衛生及河川工程—河川工程

分支計畫及用途別科目	單位	數量	單價	預算數	說明
02工程規劃				18,250,000	較上年度預算數10,000,000元，增加8,250,000元。
				8,250,000	01水利建造物檢查及安全評估工作 (1)依水利建造物檢查及安全評估辦法第17條規定辦理檢查工作。 (2)本規劃為107-108年度連續計畫，總規劃費經議會審定為14,250,000元，除至以前年度已編列6,000,000元，本年度編列8,250,000元；其各年度資金需求詳如後分年資金需求表。
0300 設備及投資				8,250,000	
0303 公共建設及設施費				8,250,000	
	式	1	8,250,000	8,250,000	本年度所需規劃費。
				1,000,000	02四分溪南深橋減少陸閘啟閉頻率方案之評估及規劃工作 辦理南深橋減少陸閘啟閉頻率方案之評估及規劃，以防止洪水經由橋梁兩側淹入之機率，以維防洪安全。
0300 設備及投資				1,000,000	
0303 公共建設及設施費				1,000,000	
	人、月	2×2	20,000	80,000	重大水文事件及陸閘啟閉情形資料蒐集及彙整。
	人、月	2×2	22,000	88,000	現地勘查。
	人、月	2×10	20,000	400,000	水文、水理分析及影響評估。
	式	1	232,000	232,000	技術顧問諮詢及資料提供。
	式	1	100,000	100,000	作業成果印製及簡報費。
	式	1	100,000	100,000	作業費(含評選委員出席、審查費、交通費等)。
				1,000,000	03疏散門及陸閘遠端操作之可行性評估工作 為減少疏散門關閉時間，辦理疏散門及陸閘遠端控制系統之評估，以維防洪安全。
0300 設備及投資				1,000,000	
0303 公共建設及設施費				1,000,000	

臺北市府工務局水利工程處

歲出計畫說明提要與各項費用明細表

中華民國108年度

單位：新臺幣元

環境衛生及河川工程—河川工程

環境衛生及河川工程—河川工程

分支計畫及用途別科目	單位	數量	單價	預算數	說明
	人、月	2×2	20,000	80,000	重大水文事件及陸閘啟閉情形資料蒐集及彙整。
	人、月	2×4	12,500	100,000	現地勘查。
	人、月	2×10	30,000	600,000	可行性影響評估分析。
	式	1	80,000	80,000	技術顧問諮詢及資料提供。
	式	1	40,000	40,000	作業成果印製及簡報費。
	式	1	100,000	100,000	作業費(含評選委員出席、審查費、交通費等)。
0300 設備及投資				2,000,000	04全市轄河川溪溝總體環境營造規劃工作 (1)辦理全市河川溪溝之周邊環境之調查、評估,並依整體需求提出後續之改善建議或管理之方式等事項。 (2)本規劃為108-109年度連續計畫,總規劃費擬編列5,000,000元,本年度編列2,000,000元,餘3,000,000元編列於以後年度;其各年度資金需求詳如後分年資金需求表。
0303 公共建設及設施費				2,000,000	
	式	1	2,000,000	2,000,000	本年度所需規劃費。
				5,000,000	總工程費(或總經費)明細如下:
	式	1	360,000	360,000	相關調查及期刊文獻資料蒐集與彙整。
	季	4	535,000	2,140,000	生態調查等相關費用。
	式	1	1,000,000	1,000,000	水文、水理分析及環境評估。
	式	1	1,000,000	1,000,000	環境生態及生物棲地提出河川環境改善建議或管理方式等相關費用。
	式	1	220,000	220,000	技術顧問諮詢及資料提供。
	式	1	180,000	180,000	作業成果印製及簡報費。
	式	1	100,000	100,000	作業費(含評選委員出席、審查費、交通費等)。
				6,000,000	05社子島高保護設施等基本設計委託技術服務工作 (1)辦理社子島地區防洪高保護設施等相關基本測量、地

臺北市政府工務局水利工程處

歲出計畫說明提要與各項費用明細表

中華民國108年度

單位：新臺幣元

環境衛生及河川工程—河川工程

環境衛生及河川工程—河川工程

分支計畫及用途別科目	單位	數量	單價	預算數	說明
0300 設備及投資				6,000,000	質調查、鑽探及設計等工作，並提出後續細部設計之準則及施工整體規劃等事項。 (2)本設計為108-109年度連續計畫，總設計費擬編列20,000,000元，本年度編列6,000,000元，餘14,000,000元編列於以後年度；其各年度資金需求詳如後分年資金需求表。
0303 公共建設及設施費				6,000,000	
	式	1	6,000,000	6,000,000	本年度所需設計費。
				20,000,000	總工程費(或總經費)明細如下：
	式	1	2,000,000	2,000,000	規劃報告及設計標的相關資料之檢討及建議。
	式	1	6,000,000	6,000,000	詳細測量、地質調查、鑽探及招標文件所載其他詳細測量、調查、鑽探或勘測。
	式	1	8,000,000	8,000,000	基本設計圖說繪製、細部設計準則研擬、施工規劃擬訂及經費概算。
	式	1	2,000,000	2,000,000	技術顧問諮詢及資料提供。
	式	1	1,500,000	1,500,000	作業成果印製及簡報費。
	式	1	500,000	500,000	作業費(含評選委員出席、審查費、交通費等)。

臺北市政府工務局水利工程處

歲出計畫說明提要與各項費用明細表

中華民國108年度

單位：新臺幣元

環境衛生及河川工程—雨水下水道工程

環境衛生及河川工程—雨水下水道工程

業務計畫及工作計畫名稱與編號	58071518605 環境衛生及河川工程-雨水下水道工程	承辦單位	雨水下水道工程科	預算金額	463,280,000元
----------------	----------------------------------	------	----------	------	--------------

歲出計畫說明	一、計畫內容：	1.廣續改善市區排水系統及辦理雨水下水道縱走檢查、電腦建檔工作。 2.辦理全市沉砂池清疏及維護工程。				
	二、預期成果：	1.確實改善本市之雨水排水系統，使施設完成率增至96.8%，並廣續辦理下水道縱走調查、結構安全檢測及電腦建檔工作，使其發揮應有之功能，避免市民再蒙受積潦之苦。 2.期使全市沉砂池徹底清除，增進進水量之順暢，提高沉砂池滯洪功能，以確保市民生命財產安全。				

分支計畫及用途別科目	單位	數量	單價	預算數	說明
合計				463,280,000	較上年度預算數659,335,153元，減少196,055,153元。
01雨水下水道工程				449,850,000	較上年度預算數637,035,153元，減少187,185,153元。
				16,650,000	01臺北市玉成、中山等集水分區排水幹線結構改善工程 (1)針對玉成、中山等集水分區重大結構缺失地區辦理結構修補工程。 (2)本工程為106-108年度連續工程，總工程費經議會審定為133,650,000元，除至以前年度已編列117,000,000元，本年度編列16,650,000元；其各年度資金需求詳如後分年資金需求表。
0300 設備及投資				16,650,000	
0303 公共建設及設施費				16,650,000	
	式	1	15,026,450	15,026,450	本年度所需施工費。
	式	1	1,228,515	1,228,515	本年度所需委外監造費。
	式	1	395,035	395,035	按施工費提列工程管理費(1.81%)。
				60,000,000	02雨水下水道結構修補工程 (1)針對過往年度結構檢測缺失部分及環保局提報缺失地

臺北市政府工務局水利工程處

歲出計畫說明提要與各項費用明細表

中華民國108年度

單位：新臺幣元

環境衛生及河川工程—雨水下水道工程

環境衛生及河川工程—雨水下水道工程

分支計畫及用途別科目	單位	數量	單價	預算數	說明
0300 設備及投資				60,000,000	點辦理結構修補工程。 (2)本工程為107-108年度連續工程，總工程費經議會審定為100,000,000元，除至以前年度已編列40,000,000元，本年度編列60,000,000元；其各年度資金需求詳如後分年資金需求表。
0303 公共建設及設施費				60,000,000	
	式	1	56,684,535	56,684,535	本年度所需施工費。
	式	1	2,075,130	2,075,130	本年度所需委外監造費。
	式	1	1,240,335	1,240,335	按施工費提列工程管理費(2.188%)。
				60,200,000	03全市排水幹線結構改善工程 (1)針對全市雨水下水道進行普查並建置GIS圖資，為加速下水道檢修效率，故於調查過程同時記錄結構缺失資料，並逐步進行設計與施工，辦理結構修補工程。 (2)本工程為108-111年度連續工程，總工程費擬編列500,000,000元，本年度編列60,200,000元，餘439,800,000元編列於以後年度；其各年度資金需求詳如後分年資金需求表。
0300 設備及投資				60,200,000	
0303 公共建設及設施費				60,200,000	
	式	1	56,745,358	56,745,358	本年度所需施工費。
	式	1	2,751,000	2,751,000	本年度所需委外監造費。
	式	1	703,642	703,642	按施工費提列工程管理費(1.24%)。
				500,000,000	總工程費(或總經費)明細如下：
	式	1	444,767,000	444,767,000	雨水下水道結構改善。
	式	1	6,266,170	6,266,170	雜項工程費。
	式	1	3,226,000	3,226,000	工地環保維護費。
	式	1	12,400,000	12,400,000	安全措施及交通維護費。
	式	1	13,100,000	13,100,000	勞工安全衛生費。

臺北市政府工務局水利工程處

歲出計畫說明提要與各項費用明細表

中華民國108年度

單位：新臺幣元

環境衛生及河川工程—雨水下水道工程

環境衛生及河川工程—雨水下水道工程

分支計畫及用途別科目	單位	數量	單價	預算數	說明
	式	1	14,293,238	14,293,238	委外監造費(含工作費及評選委員出席費、評審費及交通費等)。
	式	1	5,947,592	5,947,592	按施工費提列工程管理費(5,000,000*3.5%+20,000,000*3%+25,000,000*2.5%+50,000,000*1.5%+379,759,170*1%)。
				244,150,000	04零星排水改善工程 (1)年度進行中依實際調查積水地區改善需要及因應環保局、區公所、里民大會及市民建議，適時辦理相關改善。含全市八公尺以下側溝維護、人孔調升降工程、沉沙池清疏及維護工作、各項雨水下水道設施維護、改善作業，雨水下水道障礙清除、試挖、鑽探、測量、縱走調查、既有水工結構調查評估、配合工程之交通維持計畫及鄰房鑑定...等工作及所需配合之委託規劃、設計作業，以利工程之推展並維水流暢通。 (2)籠統項目工程管理費率按平均值提列，惟執行時仍在議會審定工程費數額範圍內，依實際執行時之工程預算規模級距覈實提列工程管理費。(補償費1,400,000元編列於07-150-39)
0300 設備及投資				244,150,000	
0303 公共建設及設施費				244,150,000	
	式	1	224,902,913	224,902,913	施工費。
	式	1	12,500,000	12,500,000	委外設計費。
	式	1	6,747,087	6,747,087	按施工費提列工程管理費(3.00%)。
				40,000,000	05雨水下水道人孔調升降工程 (1)配合道路銑刨加鋪辦理人孔高程調升降、人孔損壞維修及更新。 (2)籠統項目工程管理費率按平均值提列，惟執行時仍在議會審定工程費數額範圍內，依實際執行時之工程預算規模級距覈實提列工程管理費。
0300 設備及投資				40,000,000	
0303 公共建設及設施費				40,000,000	



臺北市政府工務局水利工程處

歲出計畫說明提要與各項費用明細表

中華民國108年度

單位：新臺幣元

環境衛生及河川工程—雨水下水道工程

環境衛生及河川工程—雨水下水道工程

分支計畫及用途別科目	單位	數量	單價	預算數	說明
	式	1	38,835,000	38,835,000	施工費。
	式	1	1,165,000	1,165,000	按施工費提列工程管理費(3.00%)。
				7,850,000	06108年度零星排水改善及人孔調升降工程委託監造技術服務費 (1)本計畫係辦理本市零星排水改善及人孔調升降等工程，委託專業廠商辦理監造技術服務所需費用，惟配合108年度工程付款期程，故編列連續計畫。 (2)本計畫為108-109年度連續計畫，總監造技術服務費擬編列12,050,000元，108年度編列7,850,000元，餘4,200,000元編列於以後年度；其各年度資金需求詳如後附分年資金需求表。
0300 設備及投資				7,850,000	
0303 公共建設及設施費				7,850,000	
	式	1	7,850,000	7,850,000	本年度所需委外監造費。
				12,050,000	總工程費(或總經費)明細如下：
	人、月	6×16	50,900	4,886,400	現場監造作業費(年資，3年)直接薪資。
	人、月	2×16	67,500	2,160,000	現場監造作業費(年資，5年)直接薪資。
	式	1	1,691,680	1,691,680	管理費用。
	式	1	1,296,960	1,296,960	公費。
	式	1	1,974,960	1,974,960	其他費用。
	式	1	40,000	40,000	作業費(含評選委員出席費、評審費及交通費等)。
				21,000,000	07臺北市大溝溪、大湖、碧湖及南港等4處閘門遠端控制操作改善工程 針對大溝溪、大湖、碧湖及南港等4處閘門遠端控制操作改善閘門啟閉機制，以增加啟閉速度。
0300 設備及投資				21,000,000	
0303 公共建設及設施費				21,000,000	
	式	1	19,570,000	19,570,000	施工費。

臺北市政府工務局水利工程處

歲出計畫說明提要與各項費用明細表

中華民國108年度

單位：新臺幣元

分支計畫及用途別科目	單位	數量	單價	預算數	說明	
環境衛生及河川工程—雨水下水道工程	式	1	817,900	817,900	委外監造費。	
	式	1	612,100	612,100	按施工費提列工程管理費(5,000,000*3.5%+14,570,000*3%)。	
	02工程規劃			13,430,000	較上年度預算數22,300,000元，減少8,870,000元。	
				5,530,000	01雨水下水道結構安全檢測及設計工作 (1)針對全市分區雨水下水道箱涵辦理結構檢測及補強規劃設計，並對檢測結果及以往已發現急需修補缺失辦理補強設計。 (2)本規劃為108-110年度連續計畫，總規劃費擬編列35,000,000元，本年度編列5,530,000元，餘29,470,000元編列於以後年度；其各年度資金需求詳如後分年資金需求表。	
	0300 設備及投資			5,530,000		
	0303 公共建設及設施費			5,530,000		
		年	1	5,530,000	5,530,000	本年度所需規劃費。
					35,000,000	總工程費(或總經費)明細如下：
		式	1	3,403,700	3,403,700	現場調查勘測及資料彙整分析。
		式	1	1,006,760	1,006,760	箱涵結構安全評估。
		式	1	2,037,170	2,037,170	箱涵結構補強修復設計。
		式	1	350,000	350,000	簡報資料及報告製作。
		式	1	1,435,820	1,435,820	管理費(直接薪資21.1%)。
		式	1	16,040,000	16,040,000	下水道縱走費(其他直接費用)。
		式	1	10,000,000	10,000,000	下水道結構檢測費(其他直接費用)。
	式	1	700,000	700,000	成果整理、報告撰寫及印製(其他直接費用)。	
	式	1	26,550	26,550	作業費(含評選委員出席費、審查費及交通費等)。	
				2,400,000	02臺北市積水地區改善檢討規劃設計工作 針對全市易積、淹水地區，依實際積水個案及認定需檢討之案件，進行水理分析及	

臺北市政府工務局水利工程處

歲出計畫說明提要與各項費用明細表

中華民國108年度

單位：新臺幣元

環境衛生及河川工程—雨水下水道工程

環境衛生及河川工程—雨水下水道工程

分支計畫及用途別科目	單位	數量	單價	預算數	說明
0300 設備及投資				2,400,000	改善方案評估。
0303 公共建設及設施費				2,400,000	
	年	1	570,000	570,000	現地勘查與資料蒐集、調查、彙整。
	式	1	660,000	660,000	水理分析及比較。
	式	1	660,000	660,000	規劃方案評估及建議。
	年	1	240,000	240,000	圖說文件及報告印製。
	年	1	240,000	240,000	雜項支出及管理費(含技師簽證費及保險費)。
	年	1	30,000	30,000	作業費(含評選委員出席費、審查費及交通費等)。
				5,500,000	03臺北市市區排水保護標準提升檢討規劃 為提升本市排水保護標準與防洪韌性，研議可逐年推展的適當策略，並輔以可視化工具的建立及改善成效呈現以利於與民眾溝通說明，另評估結合公私協力與納入整體都市計畫管制等考量，研擬本市未來排水保護標準提升的策略，並透過集水區實際排水改善措施評析規劃方案可行性。
0300 設備及投資				5,500,000	
0303 公共建設及設施費				5,500,000	
	式	1	1,200,000	1,200,000	現地勘查與資料蒐集、調查、彙整。
	式	1	1,200,000	1,200,000	可視化工具的建立及模組律定。
	式	1	1,100,000	1,100,000	水理分析及比較。
	式	1	1,100,000	1,100,000	規劃方案評估及建議。
	式	1	450,000	450,000	圖說文件及報告印製。
	式	1	400,000	400,000	雜項支出及管理費(含技師簽證費及保險費)。
	式	1	50,000	50,000	作業費(含評選委員出席費、審查費及交通費等)。

臺北市政府工務局水利工程處

歲出計畫說明提要與各項費用明細表

中華民國108年度

單位：新臺幣元

一般建築及設備—交通及運輸設備

一般建築及設備—交通及運輸設備

業務計畫及工作計畫 名稱與編號	58071519003 一般建築及設備-交通及運輸設備	承辦 單位	抽水站管理一科	預算 金額	876,000元
--------------------	--------------------------------	----------	---------	----------	----------

歲出計畫說明	一、計畫內容：汰換加長型框式小貨車1輛。				
	二、預期成果：報廢老舊車輛以減少保養維修費用，並可提高工作效率。				

分支計畫及用途別科目	單位	數量	單價	預算數	說明
合計				876,000	較上年度預算數8,950,000元，減少8,074,000元。
03交通及運輸設備				876,000	較上年度預算數8,950,000元，減少8,074,000元。
0300 設備及投資				876,000	
0305 運輸設備費	輛	1	876,000	876,000	汰換加長型框式小貨車(2001年購置5C-3920)。

臺北市政府工務局水利工程處

歲出計畫說明提要與各項費用明細表

中華民國108年度

單位：新臺幣元

一般建築及設備—其他設備

一般建築及設備—其他設備

業務計畫及工作計畫 名稱與編號	58071519004 一般建築及設備-其他設備	承辦 單位	抽水站管理一科、二科、 河川管理科、工務科、資 訊室、秘書室	預算 金額	33,442,000元
歲出計畫說明	<p>一、計畫內容：採購移動式抽水機及汰換個人電腦、電腦周邊設備及零組件、冷氣機、辦公室OA隔間及附屬設備、濾煙器等設備。</p> <p>二、預期成果：保持充足之安全措施暨業務必要設備，以保安全，提高工作效率。</p>				

分支計畫及用途別科目	單位	數量	單價	預算數	說 明
合計				33,442,000	較上年度預算數7,393,922元，增加26,048,078元。
04其他設備				33,442,000	較上年度預算數7,393,922元，增加26,048,078元。
0300 設備及投資				33,442,000	
0304 機械設備費				14,700,000	
	部	9	1,500,000	13,500,000	12英吋移動式抽水機(0.3 CMS)。
	臺	4	300,000	1,200,000	3期柴油車加裝濾煙器。
0306 資訊軟硬體設備費				13,058,744	
	部	102	25,200	2,570,400	汰換個人電腦。
	年	1	816,000	816,000	網路及資訊周邊設備。
	年	1	772,344	772,344	套裝軟體。
	年	1	800,000	800,000	臺北市抽水站維護管理系統功能擴充案。
	年	1	4,300,000	4,300,000	地理資訊系統更新及擴充案。(本計畫為108-110年度連續計畫，總計畫費擬編列8,800,000元，本年度編列4,300,000元，餘4,500,000元編列於以後年度；其各年度資金需求詳如後分年資金

臺北市政府工務局水利工程處

歲出計畫說明提要與各項費用明細表

中華民國108年度

單位：新臺幣元

分支計畫及用途別科目	單位	數量	單價	預算數	說明
0319 雜項設備費	年	1	3,800,000	3,800,000	需求表) 雨水下水道地理資訊系統擴充案。
	臺	3	18,000	54,000	一對一分離式冷氣機2.2KW(含)以上。
	臺	2	46,000	92,000	一對一分離式冷氣機8.0KW(含)以上。
	臺	3	19,000	57,000	窗型2噸冷氣機。
	臺	14	24,000	336,000	一對一分離式冷氣機5KW(含)以上。
	臺	12	136,000	1,632,000	箱型28KW冷氣機。
	臺	1	17,000	17,000	窗型冷氣機1.5噸(含)以上。
	式	1	1,100,000	1,100,000	辦公室OA隔間及附屬設備。
	臺	1	25,000	25,000	冰箱。
	臺	6	25,000	150,000	飲水機。
	臺	3	12,000	36,000	刷卡機。
	張	5	12,000	60,000	會議桌。
	臺	2	13,000	26,000	碎紙機。
	式	1	1,981,056	1,981,056	汰換照明設備。
	組	2	33,600	67,200	裝設行車輔助系統。
	式	1	50,000	50,000	電話(數位交換機)設置。

# 臺北市政府工務局水利工程處 人事費分析表

中華民國108年度

0358010100-農業支出-一般行政-行政管理

單位：新臺幣元

類別	預算員額	全年度人事費											備註	
		民意代表待遇	政務人員待遇	法定編制人員待遇	約聘僱人員待遇	技工及工友待遇	獎金	其他給與	加班值班費	退休退職給付	退休離職儲金	保險		合計
合計	863			222,040,380	8,679,108	205,097,640	89,341,838	16,119,240	51,593,242	23,100,000	67,711,288	44,400,264	728,083,000	
正式員額	348			222,040,380			45,502,384	4,560,000	5,739,000		18,768,948	18,641,124	315,251,836	
職員	348			222,040,380			45,502,384	4,560,000	5,739,000		18,768,948	18,641,124	315,251,836	含駐衛警38人
約聘僱人員	17				8,679,108		1,084,889				520,728	1,045,884	11,330,609	
技工	453					186,862,500	38,929,688		12,089,664	23,100,000	46,961,604	22,515,912	330,459,368	
駕駛	34					14,025,000	2,921,875		907,392		1,122,000	1,689,936	20,666,203	
工友	11					4,210,140	903,002		292,842		338,008	507,408	6,251,400	
其他人事費								11,559,240	32,564,344				44,123,584	

本 頁 空 白



臺北市政府工務局水利工程處  
歲出一級用途別科目分析表

中華民國108年度

單位：新臺幣千元

名稱及編號	合計	經常支出						資本支出					
		人事費	業務費	獎補助費	債務費	預備金	小計	人事費	業務費	設備及投資	獎補助費	預備金	小計
合計	3,058,248	728,083	355,353				1,083,436			1,974,812			1,974,812
58071510000 農業支出	3,058,248	728,083	355,353				1,083,436			1,974,812			1,974,812
58071510100 一般行政	743,856	728,083	15,773				743,856						
58071510101 行政管理	743,856	728,083	15,773				743,856						
58071511200 水利行政	339,580		339,580				339,580						
58071511201 水利管理及維護	339,580		339,580				339,580						
58071518600 環境衛生及河川工程	1,940,494								1,940,494				1,940,494
58071518602 河川工程	1,477,214								1,477,214				1,477,214
58071518605 雨水下水道工程	463,280								463,280				463,280
58071519000 一般建築及設備	34,318								34,318				34,318
58071519003 交通及運輸設備	876								876				876
58071519004 其他設備	33,442								33,442				33,442

臺北市政府工務局水利工程處

資本支出分析表

中華民國108年度

單位：新臺幣千元

名稱及編號	合計	設備及投資								其他資本支出	
		土地	房屋建築及設備	公共建設及設施	機械設備	運輸設備	資訊軟體設備	雜項設備	權利		投資
合計	1,974,812			1,940,494	14,700	876	13,059	5,683			
58071518600 環境衛生及河川工程	1,940,494			1,940,494							
58071518602 河川工程	1,477,214			1,477,214							
58071518605 雨水下水道工程	463,280			463,280							
58071519000 一般建築及設備	34,318				14,700	876	13,059	5,683			
58071519003 交通及運輸設備	876					876					
58071519004 其他設備	33,442				14,700		13,059	5,683			

# 臺北市政府工務局水利工程處

## 各項費用彙計表

中華民國108年度

單位：新臺幣元

工作計畫名稱及編號	58071510101 行政管理	58071511201 水利管理及維 護	58071518602 河川工程	58071518605 雨水下水道工 程	58071519003 交通及運輸設 備	58071519004 其他設備
第一、二級用途別 科目名稱及編號						
合 計	743,856,000	339,580,000	1,477,214,000	463,280,000	876,000	33,442,000
010000人事費	728,083,000					
010300法定編制人員待遇	222,040,380					
010400約聘僱人員待遇	8,679,108					
010500技工及工友待遇	205,097,640					
011100獎金	89,341,838					
012100其他給與	16,119,240					
013100加班值班費	51,593,242					
014100退休退職給付	23,100,000					
014200退休離職儲金	67,711,288					
015100保險	44,400,264					
020000業務費	15,773,000	339,580,000				
020100教育訓練費	505,000	390,000				
020200水電費	321,196	36,050,392				
020300通訊費		9,730,908				
021100土地租金		494,606				
021300資訊服務費	2,881,619					
021400其他業務租金		36,852,520				
022100稅捐及規費	254,540	3,407,838				
023100保險費	46,624	748,385				
024900臨時人員酬金		4,374,160				
025000按日按件計資酬金	1,627,200	487,500				
025100委辦費		7,200,000				
027100物品	2,536,896	21,324,813				
027900一般事務費	6,629,209	162,191,478				
028100房屋建築養護費	98,989	88,350				
028200車輛及辦公器具養護費	588,200	2,092,400				
028300設施及機械設備養護費	48,667	50,625,425				
029100國內旅費	52,700					
029400運費		727,200				
029500短程車資	2,160	2,794,025				

臺北市政府工務局水利工程處

各項費用彙計表

中華民國108年度

單位：新臺幣元

工作計畫名稱及編號	58071510101 行政管理	58071511201 水利管理及維護	58071518602 河川工程	58071518605 雨水下水道工程	58071519003 交通及運輸設備	58071519004 其他設備
第一、二級用途別 科目名稱及編號						
029800特別費	180,000					
030000設備及投資			1,477,214,000	463,280,000	876,000	33,442,000
030300公共建設及設施費			1,477,214,000	463,280,000		
030400機械設備費						14,700,000
030500運輸設備費					876,000	
030600資訊軟硬體設備費						13,058,744
031900雜項設備費						5,683,256

# 臺北市政府工務局水利工程處

## 各項費用彙計表(續)

中華民國108年度

單位：新臺幣元

工作計畫名稱及編號	合 計				
第一、二級用途別 科目名稱及編號					
合 計	3,058,248,000				
010000人事費	728,083,000				
010300法定編制人員待遇	222,040,380				
010400約聘僱人員待遇	8,679,108				
010500技工及工友待遇	205,097,640				
011100獎金	89,341,838				
012100其他給與	16,119,240				
013100加班值班費	51,593,242				
014100退休退職給付	23,100,000				
014200退休離職儲金	67,711,288				
015100保險	44,400,264				
020000業務費	355,353,000				
020100教育訓練費	895,000				
020200水電費	36,371,588				
020300通訊費	9,730,908				
021100土地租金	494,606				
021300資訊服務費	2,881,619				
021400其他業務租金	36,852,520				
022100稅捐及規費	3,662,378				
023100保險費	795,009				
024900臨時人員酬金	4,374,160				
025000按日按件計資酬金	2,114,700				
025100委辦費	7,200,000				
027100物品	23,861,709				
027900一般事務費	168,820,687				
028100房屋建築養護費	187,339				
028200車輛及辦公器具養護費	2,680,600				
028300設施及機械設備養護費	50,674,092				
029100國內旅費	52,700				
029400運費	727,200				
029500短程車資	2,796,185				

臺北市政府工務局水利工程處

各項費用彙計表(續)

中華民國108年度

單位：新臺幣元

工作計畫名稱及編號	合 計				
第一、二級用途別 科目名稱及編號					
029800特別費	180,000				
030000設備及投資	1,974,812,000				
030300公共建設及設施費	1,940,494,000				
030400機械設備費	14,700,000				
030500運輸設備費	876,000				
030600資訊軟硬體設備費	13,058,744				
031900雜項設備費	5,683,256				

# 臺北市政府工務局水利工程處

## 人 事 費 彙 計 表

中華民國108年度

單位：新臺幣元

類別	預算員額	全年度人事費											備註	
		民意代表待遇	政務人員待遇	法定編制人員待遇	約聘僱人員待遇	技工及工友待遇	獎金	其他給與	加班值班費	退休退職給付	退休離職儲金	保險		合計
合計	863			222,040,380	8,679,108	205,097,640	89,341,838	16,119,240	51,593,242	23,100,000	67,711,288	44,400,264	728,083,000	
正式員額	348			222,040,380			45,502,384	4,560,000	5,739,000		18,768,948	18,641,124	315,251,836	
職員	348			222,040,380			45,502,384	4,560,000	5,739,000		18,768,948	18,641,124	315,251,836	(人員維持費) 含駐衛警38
約聘僱人員	17				8,679,108		1,084,889				520,728	1,045,884	11,330,609	
技工	453					186,862,500	38,929,688		12,089,664	23,100,000	46,961,604	22,515,912	330,459,368	
駕駛	34					14,025,000	2,921,875		907,392		1,122,000	1,689,936	20,666,203	
工友	11					4,210,140	903,002		292,842		338,008	507,408	6,251,400	
其他人事費								11,559,240	32,564,344				44,123,584	

臺北市政府工務局水利工程處  
約聘僱人員費用分析表

中華民國108年度

單位：新臺幣元

科 目				約聘人員 (人*月)	約僱人員 (人*月)	全年度預算數	說 明
款	項	目	節				
						11,330,609	合計 包括約聘僱人員待遇8,679,108元、年終工作獎金1,084,889元、保險費1,045,884元、離職儲金520,728元。休假補助0元。
07						11,330,609	0007000000 臺北市政府工務局主管
	002					11,330,609	00071510000 臺北市政府工務局水利工程處
		01				11,330,609	58071510100 一般行政
			01			11,330,609	58071510101 行政管理
				2x12		1,344,051	344薪點2人。
				8x12		5,876,244	376薪點8人。
				1x12		828,302	424薪點1人。
					6x12	3,282,012	280薪點6人。



臺北市政府工務局水利工程處

公務車輛明細表

中華民國108年度

單位：新臺幣元

業務計畫 及工作計 畫名稱	車輛 數	車輛 種類	乘客 人數 (不含 司機)	購置 年月	汽缸總 排氣量 (立方 公分)	牌照稅 (全年)	燃料使 用費 (全年)	油料費(全年)			養 護 費	車輛 保 險 費	車輛 檢 驗 費	備註
								數量 (公升)	單價 (元)	金額				
一般行政 行政管理		現有車輛				157,220	91,020			719,444	588,200	46,624	6,300	
	1	小客車	4	09510	2378	11,230	6,180	1,668	27.5	45,870	49,000	2,483	750	8652-QD
	1	小客車	4	09510	2378	11,230	6,180	1,668	27.5	45,870	49,000	2,483	750	ATM-3351
	1	小客車	4	09605	1998	11,230	6,180	852	27.5	23,430	49,000	2,483	750	
								972	17.7	17,204				5798-QH 油氣雙燃料車
	1	重型公務機 車	1	09108	125		450	300	27.5	8,250	1,620	711		BJP-405
	1	重型公務機 車	1	09108	125		450	300	27.5	8,250	1,620	711		BJP-412
	1	重型公務機 車	1	09108	125		450	300	27.5	8,250	1,620	711		BJP-413
	1	重型公務機 車	1	10104	125		450	300	27.5	8,250	1,620	711		265-KJK
	1	重型公務機 車	1	10104	125		450	300	27.5	8,250	1,620	711		266-KJK
	1	重型公務機 車	1	10104	125		450	300	27.5	8,250	1,620	711		267-KJK
	1	重型公務機 車	1	10104	125		450	300	27.5	8,250	1,620	711		268-KJK
	1	重型公務機 車	1	10204	125		450	300	27.5	8,250	1,620	711		AAL-2196
	1	重型公務機 車	1	10204	125		450	300	27.5	8,250	1,620	711		AAL-2197
	1	重型公務機 車	1	10204	125		450	300	27.5	8,250	1,620	711		AAL-2198
	1	客貨兩用車	4	09411	2000	11,230	6,180	1,668	27.5	45,870	49,000	2,915	900	4929-EL
	1	客貨兩用車	4	09612	2350	11,230	6,180	1,668	27.5	45,870	49,000	2,915	900	5467-QX

臺北市政府工務局水利工程處

公務車輛明細表

中華民國108年度

單位：新臺幣元

業務計畫 及工作計 畫名稱	車輛 數	車輛 種類	乘客 人數 (不含 司機)	購置 年月	汽缸總 排氣量 (立方 公分)	牌照稅 (全年)	燃料使 用費 (全年)	油料費(全年)			養 護 費	車輛 保險 費	車輛 檢驗 費	備註	
								數量 (公升)	單價 (元)	金額					
水利行政 水利管理及 維護	1	客貨兩用車	7	10003	2351	11,230	6,180	1,668	27.5	45,870	49,000	2,915	450	4362-ZT	
	1	客貨兩用車	7	10104	2000	11,230	6,180	1,668	27.5	45,870	49,000	2,915	450	6073-J7	
	1	客貨兩用車	7	10204	2351	11,230	6,180	1,668	27.5	45,870	49,000	2,915	450	AAC-7210	
	1	客貨兩用車	4	10304	2000	11,230	6,180	1,668	27.5	45,870	33,000	2,915	450	AGH-0231	
	1	客貨兩用車	4	10304	2000	11,230	6,180	1,668	27.5	45,870	33,000	2,915	450	AGH-0232	
	1	客貨兩用車	4	10404	2000	11,230	6,180	1,668	27.5	45,870	33,000	2,915		AKQ-0630	
	1	客貨兩用車	4	10404	2000	11,230	6,180	1,668	27.5	45,870	33,000	2,915		AKQ-0631	
	1	客貨兩用車	7	10607	2378	11,230	6,180	1,668	27.5	45,870	24,000	2,915		ATE-3990	
	1	客貨兩用車	7	10607	2378	11,230	6,180	1,668	27.5	45,870	24,000	2,915		ATE-3991	
						502,070	439,830				2,815,086	2,092,400	268,385	31,500	
	1	重型公務機 車	1	09305	125			450	300	27.5	8,250	1,620	711		CNS-271
	1	客貨兩用車	7	09904	2378	11,230	6,180	1,668	1,668	27.5	45,870	49,000	2,915	450	1120-QH
	1	客貨兩用車	7	10003	2351	11,230	6,180	1,668	1,668	27.5	45,870	49,000	2,915	450	4363-ZT
	1	客貨兩用車	7	10104	2000	11,230	6,180	1,668	1,668	27.5	45,870	49,000	2,915	450	6071-J7
	1	客貨兩用車	7	10104	2000	11,230	6,180	1,668	1,668	27.5	45,870	49,000	2,915	450	6081-J7
	1	客貨兩用車	7	10304	2000	11,230	6,180	1,668	1,668	27.5	45,870	33,000	2,915	450	AGF-5591
	1	客貨兩用車	7	10304	2000	11,230	6,180	1,668	1,668	27.5	45,870	33,000	2,915	450	AGF-5592
	1	客貨兩用車	7	10304	2000	11,230	6,180	1,668	1,668	27.5	45,870	33,000	2,915	450	AGF-5593

# 臺北市政府工務局水利工程處

## 公務車輛明細表

中華民國108年度

單位：新臺幣元

業務計畫 及工作計 畫名稱	車輛 數	車輛 種類	乘客 人數 (不含 司機)	購置 年月	汽缸總 排氣量 (立方 公分)	牌照稅 (全年)	燃料使 用費 (全年)	油料費(全年)			養 護 費	車輛 保 險 費	車輛 檢 驗 費	備註
								數量 (公升)	單價 (元)	金額				
	1	客貨兩用車	7	10404	2000	11,230	6,180	1,668	27.5	45,870	33,000	2,915		AKQ-2308
	1	客貨兩用車	7	10404	2000	11,230	6,180	1,668	27.5	45,870	33,000	2,915		AKR-6075
	1	客貨兩用車	2	10705	2359	11,230	6,180	1,668	27.5	45,870	8,300	2,915		AXD-1623
	1	小貨車	2	09204	3,153	5,400	7,128	1,668	23.8	39,698	49,000	3,747	900	0522-DB
	1	小貨車	2	10608	2,776	4,500	5,940	1,668	23.8	39,698	24,000	3,747	450	ATK-6273
	1	小貨車	2	10705	1299	2,700	4,800	1,668	27.5	45,870	8,300	3,747	450	AXD-7251
	1	小貨車	2	10801	3,059	4,500	5,940	1,668	23.8	39,698	8,300	3,747	450	108年汰換(5C-3920)
	1	吊桿工程車	2	09409	7,961	12,600	15,318	2,280	23.8	54,264	49,000	11,033	1,200	175-BI
	1	吊桿工程車	2	09409	7,961	12,600	15,318	2,280	23.8	54,264	49,000	11,033	1,200	176-BI
	1	吊桿工程車	2	09409	7,961	12,600	15,318	2,280	23.8	54,264	49,000	11,033	1,200	178-BI
	1	吊桿工程車	2	10701	0	12,600	15,318	2,280	23.8	54,264	8,300	11,033	600	107年汰換3(BR-952)
	1	吊桿工程車	2	10701	0	12,600	15,318	2,280	23.8	54,264	8,300	11,033	600	107年汰換4(BR-953)
	1	油罐車	2	09907	7,684	11,700	15,318	2,280	23.8	54,264	49,000	10,523	1,200	599-BP
	1	重型公務機車	1	09405	125		450	300	27.5	8,250	1,620	711		CRS-239
	1	重型公務機車	1	09405	125		450	300	27.5	8,250	1,620	711		CRS-250
	1	重型公務機車	1	09405	125		450	300	27.5	8,250	1,620	711		CRS-251
	1	重型公務機車	1	09405	125		450	300	27.5	8,250	1,620	711		CRS-252
	1	重型公務機車	1	09405	125		450	300	27.5	8,250	1,620	711		CRS-253

臺北市政府工務局水利工程處

公務車輛明細表

中華民國108年度

單位：新臺幣元

業務計畫 及工作計 畫名稱	車輛 數	車輛 種類	乘客 人數 (不含 司機)	購置 年月	汽缸總 排氣量 (立方 公分)	牌照稅 (全年)	燃料使 用費 (全年)	油料費(全年)			養 護 費	車輛 保 險 費	車輛 檢 驗 費	備註
								數量 (公升)	單價 (元)	金額				
	1	重型公務機車	1	09405	125		450	300	27.5	8,250	1,620	711		CRS-255
	1	重型公務機車	1	09405	125		450	300	27.5	8,250	1,620	711		CRS-256
	1	重型公務機車	1	09405	125		450	300	27.5	8,250	1,620	711		CRS-257
	1	重型公務機車	1	09405	125		450	300	27.5	8,250	1,620	711		CRS-258
	1	重型公務機車	1	09405	125		450	300	27.5	8,250	1,620	711		CRS-259
	1	重型公務機車	1	10404	125		450	300	27.5	8,250	1,620	711		ADY-6268
	1	重型公務機車	1	10404	125		450	300	27.5	8,250	1,620	711		ADY-6271
	1	重型公務機車	1	10404	125		450	300	27.5	8,250	1,620	711		ADY-6272
	1	重型公務機車	1	10404	125		450	300	27.5	8,250	1,620	711		ADY-6273
	1	重型公務機車	1	10404	125		450	300	27.5	8,250	1,620	711		ADY-6275
	1	重型公務機車	1	10404	125		450	300	27.5	8,250	1,620	711		ADY-6276
	1	重型公務機車	1	10404	125		450	300	27.5	8,250	1,620	711		ADY-6277
	1	重型公務機車	1	10404	125		450	300	27.5	8,250	1,620	711		ADY-6278
	1	重型公務機車	1	10404	125		450	300	27.5	8,250	1,620	711		ADY-6279
	1	重型公務機車	1	10404	125		450	300	27.5	8,250	1,620	711		ADY-6280
	1	重型公務機車	1	10404	125		450	300	27.5	8,250	1,620	711		ADY-6281
	1	重型公務機車	1	10404	125		450	300	27.5	8,250	1,620	711		ADY-6282
	1	重型公務機車	1	10404	125		450	300	27.5	8,250	1,620	711		ADY-6283

臺北市政府工務局水利工程處

公務車輛明細表

中華民國108年度

單位：新臺幣元

業務計畫 及工作計 畫名稱	車輛 數	車輛 種類	乘客 人數 (不含 司機)	購置 年月	汽缸總 排氣量 (立方 公分)	牌照稅 (全年)	燃料使 用費 (全年)	油料費(全年)			養 護 費	車輛 保 險 費	車輛 檢 驗 費	備註
								數量 (公升)	單價 (元)	金額				
	1	重型公務機車	1	10404	125		450	300	27.5	8,250	1,620	711		ADY-6285
	1	重型公務機車	1	10404	125		450	300	27.5	8,250	1,620	711		ADY-6286
	1	重型公務機車	1	10404	125		450	300	27.5	8,250	1,620	711		ADY-6287
	1	重型公務機車	1	10404	125		450	300	27.5	8,250	1,620	711		ADY-6289
	1	重型公務機車	1	10404	125		450	300	27.5	8,250	1,620	711		ADY-6290
	1	重型公務機車	1	10404	125		450	300	27.5	8,250	1,620	711		ADY-6291
	1	客貨兩用車	7	09404	2,350	11,230	6,180	1,668	27.5	45,870	49,000	2,915	900	3211-EH
	1	客貨兩用車	7	10003	2,341	11,230	6,180	1,668	27.5	45,870	49,000	2,915	450	4365-ZT
	1	客貨兩用車	7	10003	2,341	11,230	6,180	1,668	27.5	45,870	49,000	2,915	450	4366-ZT
	1	客貨兩用車	7	10104	2,000	11,230	6,180	1,668	27.5	45,870	49,000	2,915	450	6053-J7
	1	客貨兩用車	7	10104	2,000	11,230	6,180	1,668	27.5	45,870	49,000	2,915	450	6063-J7
	1	客貨兩用車	7	10204	2,351	11,230	6,180	1,668	27.5	45,870	49,000	2,915	450	AAC-7207
	1	客貨兩用車	7	10304	2,000	11,230	6,180	1,668	27.5	45,870	33,000	2,915	450	AGF-5601
	1	客貨兩用車	7	10304	2,400	11,230	6,180	1,668	27.5	45,870	33,000	2,915	450	AGF-5602
	1	客貨兩用車	7	10304	2,000	11,230	6,180	1,668	27.5	45,870	33,000	2,915	450	AGF-5603
	1	客貨兩用車	7	10304	2,000	11,230	6,180	1,668	27.5	45,870	33,000	2,915	450	AGF-5613
	1	客貨兩用車	7	10304	2,000	11,230	6,180	1,668	27.5	45,870	33,000	2,915	450	AGF-5620
	1	客貨兩用車	4	10503	2,378	11,230	6,180	1,668	27.5	45,870	24,000	2,915		ARE-2230

臺北市政府工務局水利工程處

公務車輛明細表

中華民國108年度

單位：新臺幣元

業務計畫 及工作計 畫名稱	車輛 數	車輛 種類	乘客 人數 (不含 司機)	購置 年月	汽缸總 排氣量 (立方 公分)	牌照稅 (全年)	燃料使 用費 (全年)	油料費(全年)			養 護 費	車輛 保 險 費	車輛 檢 驗 費	備註
								數量 (公升)	單價 (元)	金額				
	1	客貨兩用車	7	10606	2,378	11,230	6,180	1,668	27.5	45,870	24,000	2,915		AGE-8917
	1	客貨兩用車	7	10607	2,378	11,230	6,180	1,668	27.5	45,870	24,000	2,915		ATE-3992
	1	客貨兩用車	7	10607	2,378	11,230	6,180	1,668	27.5	45,870	24,000	2,915		ATE-3995
	1	小貨車	2	09804	2,000	3,600	7,710	1,668	27.5	45,870	49,000	3,747	900	1820-UX
	1	小貨車	2	09804	2,000	3,600	7,710	1,668	27.5	45,870	49,000	3,747	900	4871-UZ
	1	小貨車	2	09804	2,000	3,600	7,710	1,668	27.5	45,870	49,000	3,747	900	4872-UZ
	1	小貨車	2	10103	2,000	3,600	7,710	1,668	27.5	45,870	49,000	3,747	900	5651-UX
	1	小貨車	2	10404	2,000	3,600	7,710	1,668	27.5	45,870	33,000	3,747	450	AKN-2192
	1	小貨車	2	10404	2,000	3,600	7,710	1,668	27.5	45,870	33,000	3,747	450	AKN-2193
	1	小貨車	2	10503	2,351	3,600	7,710	1,668	27.5	45,870	24,000	3,747	450	ARE-2231
	1	小貨車	2	10701	0	3,600	7,710	1,668	27.5	45,870	8,300	3,747	450	107年汰換5(CN-4956)
	1	吊桿工程車	2	09409	7,961	12,600	15,318	2,280	23.8	54,264	49,000	11,033	1,200	177-BI
	1	傾卸工程車	2	09912	2,497	4,500	5,940	2,280	23.8	54,264	49,000	4,890	900	1521-ZS
	1	傾卸工程車	2	09912	2,497	4,500	5,940	2,280	23.8	54,264	49,000	4,890	900	1522-ZS
	1	傾卸工程車	2	09912	2,497	4,500	5,940	2,280	23.8	54,264	49,000	4,890	900	1575-ZS
	1	客貨兩用車	7	10003	2,341	11,230	6,180	1,668	27.5	45,870	49,000	2,915	450	4367-ZT
	1	客貨兩用車	7	10104	2,000	11,230	6,180	1,668	27.5	45,870	49,000	2,915	450	6083-J7
	1	客貨兩用車	7	10204	2,351	11,230	6,180	1,668	27.5	45,870	49,000	2,915	450	AAC-7209

臺北市政府工務局水利工程處

公務車輛明細表

中華民國108年度

單位：新臺幣元

業務計畫 及工作計 畫名稱	車輛 數	車輛 種類	乘客 人數 (不含 司機)	購置 年月	汽缸總 排氣量 (立方 公分)	牌照稅 (全年)	燃料使 用費 (全年)	油料費(全年)			養 護 費	車輛 保 險 費	車輛 檢 驗 費	備註
								數量 (公升)	單價 (元)	金額				
	1	客貨兩用車	7	10304	2,000	11,230	6,180	1,668	27.5	45,870	33,000	2,915	450	AGF-5621
	1	大貨車(3.5至 9.0噸)	2	09803	2,977	4,500	5,940	2,280	23.8	54,264	49,000	9,551	1,200	4510-VD
	1	吊桿工程車	2	10204	7,961	12,600	15,318	2,280	23.8	54,264	49,000	8,307	1,200	AAA-182
	1	吊桿工程車	2	10204	7,961	12,600	15,318	2,280	23.8	54,264	49,000	8,307	1,200	AAA-183
		合計				659,290	530,850			3,534,530	2,680,600	315,009	37,800	

# 臺北市政府工務局水利工程處

## 繼續性計畫分年資金需求表

中華民國108年度

單位：新臺幣元

計畫項目	全程計畫 總金額	分年資金需求							備註
		以前年度 預算數	108年度	109年度	110年度	111年度	112年度	113年度以後	
總計	3,028,624,000	1,275,320,000	1,044,034,000	709,270,000	-	-	-	-	
環境衛生及河川工程	3,028,624,000	1,275,320,000	1,044,034,000	709,270,000	-	-	-	-	
河川工程	2,794,974,000	1,118,320,000	967,384,000	709,270,000	-	-	-	-	
河川工程	2,780,724,000	1,112,320,000	959,134,000	709,270,000	-	-	-	-	
全市抽水站設備更新及改善工程(第2期)	1,235,000,000	499,400,000	463,000,000	272,600,000	-	-	-	-	
臺北市抽水站第四至第六分區暨總二管理中心自動化監控系統建置工程	522,500,000	436,400,000	86,100,000	-	-	-	-	-	
北投洲美堤防外灘地整建工程	114,000,000	4,500,000	15,250,000	94,250,000	-	-	-	-	
洲美堤防自雙溪橋至洲美大橋間堤防新建工程	380,000,000	39,080,000	79,000,000	261,920,000	-	-	-	-	
大直二抽水站新建工程	289,224,000	101,000,000	188,224,000	-	-	-	-	-	
全市抽水站站房及閘門房結構檢修工程	20,000,000	680,000	19,320,000	-	-	-	-	-	
全市河川堤防暨低水護岸整建工程(第1期)	200,000,000	25,500,000	94,000,000	80,500,000	-	-	-	-	
全市堤防美化工程(第4期)	20,000,000	5,760,000	14,240,000	-	-	-	-	-	
工程規劃	14,250,000	6,000,000	8,250,000	-	-	-	-	-	
水利建造物檢查及安全評估工作	14,250,000	6,000,000	8,250,000	-	-	-	-	-	
雨水下水道工程	233,650,000	157,000,000	76,650,000	-	-	-	-	-	
雨水下水道工程	233,650,000	157,000,000	76,650,000	-	-	-	-	-	
臺北市玉成、中山等集水分區排水幹線結構改善工程	133,650,000	117,000,000	16,650,000	-	-	-	-	-	
雨水下水道結構修補工程	100,000,000	40,000,000	60,000,000	-	-	-	-	-	



# 臺北市政府工務局水利工程處

## 新興計畫分年資金需求表

中華民國108年度

單位：新臺幣元

計畫項目	全程計畫 總金額	分年資金需求							備註
		以前年度 預算數	108年度	109年度	110年度	111年度	112年度	113年度以後	
總計	1,633,850,000	-	130,760,000	427,080,000	425,060,000	650,950,000	-	-	
環境衛生及河川工程	1,625,050,000	-	126,460,000	424,580,000	423,060,000	650,950,000	-	-	
河川工程	1,078,000,000	-	52,880,000	309,880,000	280,240,000	435,000,000	-	-	
河川工程	1,053,000,000	-	44,880,000	292,880,000	280,240,000	435,000,000	-	-	
臺北市CCT V河川水情監 控設備建置工 程(第3期)	16,000,000	-	620,000	15,380,000	-	-	-	-	
河川水情監測 設備優化改善 工程	49,000,000	-	12,000,000	37,000,000	-	-	-	-	
全市抽水站設 備更新及改善 工程(第3期 )	750,000,000	-	15,000,000	100,000,000	200,000,000	435,000,000	-	-	
貴子坑溪水防 道路拓寬及周 邊環境改善工 程	200,000,000	-	6,000,000	120,000,000	74,000,000	-	-	-	
疏散門啟閉系 統改善工程	20,000,000	-	760,000	13,000,000	6,240,000	-	-	-	
108年度本 市抽水站及河 川設施檢修改 善及新建工程 委託監造技術 服務費	18,000,000	-	10,500,000	7,500,000	-	-	-	-	
工程規劃	25,000,000	-	8,000,000	17,000,000	-	-	-	-	
全市轄河川溪 溝總體環境營 造規劃工作	5,000,000	-	2,000,000	3,000,000	-	-	-	-	
社子島高保護 設施等基本設 計委託技術服 務工作	20,000,000	-	6,000,000	14,000,000	-	-	-	-	
雨水下水道工程	547,050,000	-	73,580,000	114,700,000	142,820,000	215,950,000	-	-	
雨水下水道工 程	512,050,000	-	68,050,000	104,200,000	123,850,000	215,950,000	-	-	
全市排水幹線 結構改善工程	500,000,000	-	60,200,000	100,000,000	123,850,000	215,950,000	-	-	
108年度零 星排水改善及 人孔調升降工 程委託監造技 術服務費	12,050,000	-	7,850,000	4,200,000	-	-	-	-	
工程規劃	35,000,000	-	5,530,000	10,500,000	18,970,000	-	-	-	
雨水下水道結 構安全檢測及 設計工作	35,000,000	-	5,530,000	10,500,000	18,970,000	-	-	-	
一般建築及設備	8,800,000	-	4,300,000	2,500,000	2,000,000	-	-	-	
其他設備	8,800,000	-	4,300,000	2,500,000	2,000,000	-	-	-	
其他設備	8,800,000	-	4,300,000	2,500,000	2,000,000	-	-	-	

# 臺北市政府工務局水利工程處

## 新興計畫分年資金需求表

中華民國108年度

單位：新臺幣元

計畫項目	全程計畫 總金額	分年資金需求							備註
		以前年度 預算數	108年度	109年度	110年度	111年度	112年度	113年度以後	
地理資訊系統 更新及擴充案	8,800,000	-	4,300,000	2,500,000	2,000,000	-	-	-	

臺北市政府工務局水利工程處  
市政白皮書計畫項目預算編列情形表

篇名：田園城市

中華民國108年度

單位：新臺幣元

計畫項目	承辦機關	總需求	以前年度預算數	107年度預算數	108年度預算數	以後年度需求數
合計		589,900,000	476,034,847	113,865,153		
1. 台北市民有節省能源的義務，最能做的就是節能省電		589,900,000	476,034,847	113,865,153		
(5)廣設貯洪池	水利工程處	589,900,000	476,034,847	113,865,153		

## 歲出按職能及經

中華民國108

職能別分類	經濟性分類	經常支出							資本支出				
		受僱人員報酬	購買支出 商品及勞務	債務利息	土地租金支出	經常移轉				投資及增資			
						對企業	對非營利 機構及民間	對政府	對國外	經常支出合計	對營業基金	對非營業 基金特種	對民間企業
總計		734,572	348,370		495					1,083,436			
01 一般公共事務													
02 防衛													
03 公共秩序與安全													
04 教育													
05 保健													
06 社會安全與福利													
07 住宅及社區服務													
08 娛樂、文化與宗教													
09 燃料與能源													
10 農、林、漁、牧業		734,572	348,370		495					1,083,436			
11 礦業、製造業及營造業													
12 運輸及通信													
13 其他經濟服務													
14 環境保護													
15 其他支出													

政府工務局水利工程處

濟性綜合分類表

年度

單位：新臺幣千元

資本支出													
資本移轉				土地購入	無形資產購入	固定資本形成						資本支出合計	總計
對企業	對非營利機構及民間	對政府	對國外			住宅	非住宅房屋	營建工程	運輸工具	資訊軟體	其他設備及機器		
							1,940,494	876	9,672	23,770		1,974,812	3,058,248
							1,940,494	876	9,672	23,770		1,974,812	3,058,248