

年度-法定預算

機關編號

07-155

中華民國 114 年度

臺北市總預算

臺北市政府工務局大地工程處單位預算

臺北市政府工務局大地工程處 編

臺北市政府工務局大地工程處

目次

中華民國 114 年度

一、預算總說明	第	1 頁
二、主要表		
(一)歲入預算表	第	9 頁
(二)歲出預算表	第	12 頁
三、附屬表		
(一)歲入項目說明提要與預算明細表	第	15 頁
(二)歲出計畫說明提要與各項費用明細表	第	46 頁
1. 一般行政		
行政管理	第	46 頁
2. 山坡地管理		
山坡地管理及維護	第	52 頁
3. 山坡地保育利用工程		
山坡地保育及利用工程	第	64 頁
4. 一般建築及設備		
交通及運輸設備	第	78 頁
其他設備	第	79 頁
(三)人事費分析表	第	82 頁
四、參考表		
(一)歲出一級用途別科目分析表	第	83 頁
(二)資本支出分析表	第	84 頁
(三)各項費用彙計表	第	85 頁
(四)人事費彙計表	第	87 頁
(五)約聘僱人員費用分析表	第	88 頁
(六)公務車輛明細表	第	89 頁
(七)繼續性計畫分年資金需求表	第	92 頁
(八)新興計畫分年資金需求表	第	93 頁
(九)歲出按職能及經濟性綜合分類表	第	94 頁

臺北市政府工務局大地工程處

預算總說明

中華民國 114 年度

一、現行法定職掌及組織系統圖：

(一)機關主要職掌：本處組織規程暨編制表奉考試院 107 年 2 月 2 日考授銓法五字第

1074301441 號函同意備查，掌理本市道路步道、森林遊憩、土石流防治、坡地整治、坡地住宅等業務。

(二)內部分層業務：本處置處長 1 人，承工務局局長之命綜理處務，並指揮監督所屬員工，置副處長 1 人，襄理處務，下設 7 科及 4 室。本處預算員額 160 人（職員 114 人、技工 26 人、駕駛 1 人、工友 6 人、聘僱人員 13 人），其內部分層業務如下：

企 劃 科：本市山坡地安全管理政策研擬、山坡地範圍與特定水土保持區調查及劃定、環境地質與防災資料庫、雨量及土石流觀測系統等建置、更新、維護及工程考工等事項。

道 路 步 道 科：本市列管山區道路、登山步道之關建、維護及管理，山坡地列管山區道路之邊坡改善、維護及災害復舊等事項。

森 林 遊 憩 科：本市森林及保安林之調查、保育、開發及利用，風景區、露營場與苗圃之規劃、經營及管理等事項。

土 石 流 防 治 科：本市山坡地野溪、山溝與土石流潛勢溪流治理之調查、規劃、整治及災害復舊等事項。

坡 地 整 治 科：本市山坡地環境敏感區、礦渣區與未徵收公園預定地之治理及災害復舊，山坡地農地之水土保持治理與農村新風貌調查規劃及執行等事項。

坡 地 住 宅 科：本市山坡地老舊聚落、集合住宅與非集合住宅社區邊坡之安全檢查，山坡地道路、住宅與農地邊坡調查、建檔及督導改善等事項。

審 查 管 理 科：本市山坡地開發利用之水土保持計畫審查及施工監督檢查，山坡地違反水土保持法與山坡地保育利用條例案件之查報、取締及強制執行等事項。

秘 書 室：文書、檔案、出納、總務、財產之管理與法制、研考等業務及不屬於其他各單位事項。

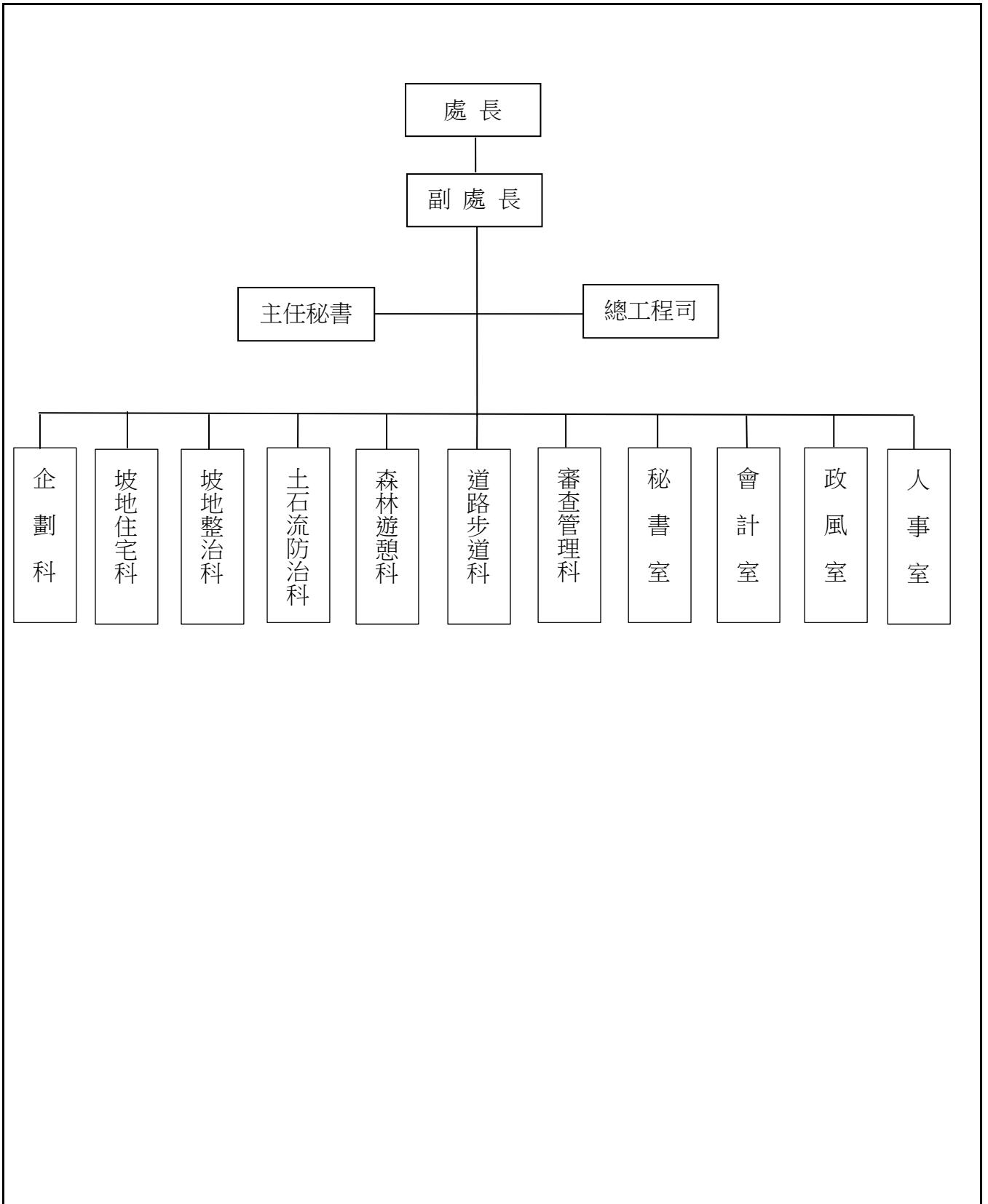
會 計 室：秉承上級會計機關之監督及指導，並受處長之指揮，依法辦理歲計、會計及統計事項。

人 事 室：秉承上級人事機關之監督及指導，並受處長之指揮，依法辦理人事管理等事項。

臺北市政府工務局大地工程處

預算總說明

中華民國 114 年度



臺北市政府工務局大地工程處

預算總說明

中華民國 114 年度

二、前年度及上年度已過期間計畫實施及預算執行情形：

(一)前年度計畫實施成果及決算辦理概況：本處前年度各項業務，均能按預定業務計畫如期實施順利完成，其經費預算除配合工作進度執行外，預算餘額悉依規定繳庫。

1.歲入預算部分：

(1)罰金罰鍰及怠金：預算數 3,250,000 元，決算數 4,185,000 元，執行率 128.77%。

(2)沒入及沒收財物：預算數 20,000 元，決算數 0 元。

(3)賠償收入：預算數 3,000,000 元，決算數 2,462,415 元，執行率 82.08%。

(4)行政規費收入：預算數 3,920,000 元，決算數 3,305,600 元，執行率 84.33%。

(5)使用規費收入：預算數 30,000 元，決算數 11,000 元，執行率 36.67%。

(6)財產孳息：預算數 25,300,000 元，決算數 24,737,132 元，執行率 97.78%。

(7)廢舊物資售價：預算數 1,238,000 元，決算數 3,505,213 元，執行率 283.14%。

(8)上級政府補助收入：預算數 4,377,000 元，決算數 4,377,000 元，執行率 100.00%。

(9)雜項收入：預算數 1,937,000 元，決算數 65,254,356 元，執行率 3,368.84%。

2.歲出預算部分：

(1)一般行政：預算數 179,227,000 元，決算數 164,889,202 元，執行率 92.00%。

(2)山坡地管理：預算數 136,654,000 元，決算數 133,585,580 元，執行率 97.75%。

(3)山坡地保育利用工程：預算數 776,903,500 元，決算數 770,540,592 元，執行率 99.18%。

(4)接受補助業務支出：預算數 4,377,000 元，決算數 4,194,740 元，執行率 95.84%。

(5)一般建築及設備：預算數 606,000 元，決算數 603,751 元，執行率 99.63%。

(二)上年度已過期間計畫實施及預算執行情形：本處上年度各項業務均能按預定業務計畫如期實施，並依照計畫進度執行，截至 113 年 6 月底止各項業務計畫執行結果及經費預算多能達到預定目標。

1.歲入預算部分：

(1)罰金罰鍰及怠金：截至 6 月份分配數 1,300,000 元，實際收入數 1,420,000 元，占分配數 109.23%。

(2)沒入及沒收財物：截至 6 月份分配數 0 元，實際收入數 0 元。

(3)賠償收入：截至 6 月份分配數 870,000 元，實際收入數 110,334 元，占分配數 12.68%。

(4)行政規費收入：截至 6 月份分配數 1,950,000 元，實際收入數 2,394,600 元，占分配數 122.80%

(5)使用規費收入：截至 6 月份分配數 0 元，實際收入數 8,504 元。

(6)財產孳息：截至 6 月份分配數 13,065,000 元，實際收入數 12,873,697 元，占分配數 98.54%。

臺北市政府工務局大地工程處

預算總說明

中華民國 114 年度

(7)廢舊物資售價：截至 6 月份分配數 350,000 元，實際收入數 89,475 元，占分配數 25.56%。

(8)雜項收入：截至 6 月份分配數 1,250,000 元，實際收入數 2,397,897 元，占分配數 191.83%。

2.歲出預算部分：

(1)一般行政：截至 6 月份分配數 107,842,000 元，實際支付數 97,647,369 元，占分配數 90.55%。

(2)山坡地管理：截至 6 月份分配數 45,959,000 元，實際支付數 39,543,183 元，占分配數 86.04%。

(3)山坡地保育利用工程：截至 6 月份分配數 153,108,000 元，實際支付數 99,686,547 元，占分配數 65.11%。

(4)一般建築及設備：截至 6 月份分配數 524,000 元，實際支付數 523,596 元，占分配數 99.92%。

三、本年度施政（業務及工作）計畫重點及預算提要：

(一)本年度施政計畫重點及預期績效：

- 1.辦理山坡地防災制度研擬、訂定與執行，完成山坡地防災資訊整合系統更新維護、工程管考與採購發包業務；預期提高整體行政效率、健全山坡地防災制度及提升應變能力。
- 2.為本市公告維護 436 條列管山區道路及 154 條列管登山步道，辦理更新改善、休憩設施維護、緊急搶災及周邊環境改善等工程，以提升山區道路及登山步道服務品質及安全。
- 3.打造安全、舒適、優質的休閒遊憩環境，提供高品質、多樣化的遊憩體驗，結合豐富生態及地理景觀資源，推廣永續環境教育工作。
- 4.持續辦理本市 50 條土石流潛勢溪流之防救災與治理工作，以防止溪流護岸崩塌與沖刷，減少洪水與泥砂災害，確保民眾生命財產安全，以生態及產業永續理念結合社區發展營造在地特色，提供民眾優質親水生活環境。
- 5.針對本市山坡地範圍辦理野溪整治及溪岸崩塌邊坡穩定處理等工作，並辦理本市 119 處溪溝集水區溪溝防救災之規劃調查與治理等工作，保障市民生命財產安全。
- 6.加強整體治山防災，辦理本市山坡地列管邊坡及順向坡巡勘觀測，以確保民眾生命財產安全；改善坡地農業社區環境，提供民眾結合農業之優質休閒遊憩空間。
- 7.持續辦理列管山坡地住宅社區及老舊聚落之巡勘檢查及防災教育宣導工作，以期讓居民了解自身居家環境，並於發現異常現象可及早維護及防範，如有災情即以開口合約方式辦理緊急處理。
- 8.委託專業技師針對本市已完成調查建檔之人工邊坡，進行巡勘檢查工作，並將巡勘檢查之成果建置於資訊系統中，以有效提升人工邊坡管理效能。
- 9.辦理本市山坡地開發利用之水土保持計畫審查及施工監督檢查，執行山坡地違規開挖整

臺北市政府工務局大地工程處

預算總說明

中華民國 114 年度

地案件取締等事項，加強教育宣導，透過水土保持服務團輔導民眾實施水土保持處理與維護，落實坡地管理，減少災害威脅，維護水土資源。

(二)本年度預算提要：

- 1.歲入預算部分共編列 40,873,000 元，包括罰金罰鍰及息金 3,250,000 元，沒入及沒收財物 20,000 元，賠償收入 3,000,000 元，行政規費收入 3,920,000 元，使用規費收入 30,000 元，財產孳息 25,865,000 元，廢舊物資售價 1,238,000 元，雜項收入 3,550,000 元。
- 2.歲出預算部分共編列 1,139,496,000 元，包括經常門 327,651,000 元，資本門 811,845,000 元，內容如下：
 - (1)一般行政業務計畫預算編列 183,348,000 元，包括人事費 162,185,000 元，業務費 21,163,000 元。
 - (2)山坡地管理業務計畫預算編列 144,303,000 元，包括業務費 144,293,000 元，獎補助費 10,000 元。
 - (3)山坡地保育利用工程業務計畫預算編列 810,557,000 元。
 - (4)一般建築及設備業務計畫預算編列 1,288,000 元，包括交通及運輸設備 360,000 元、其他設備 928,000 元。

臺北市政府工務局大地工程處

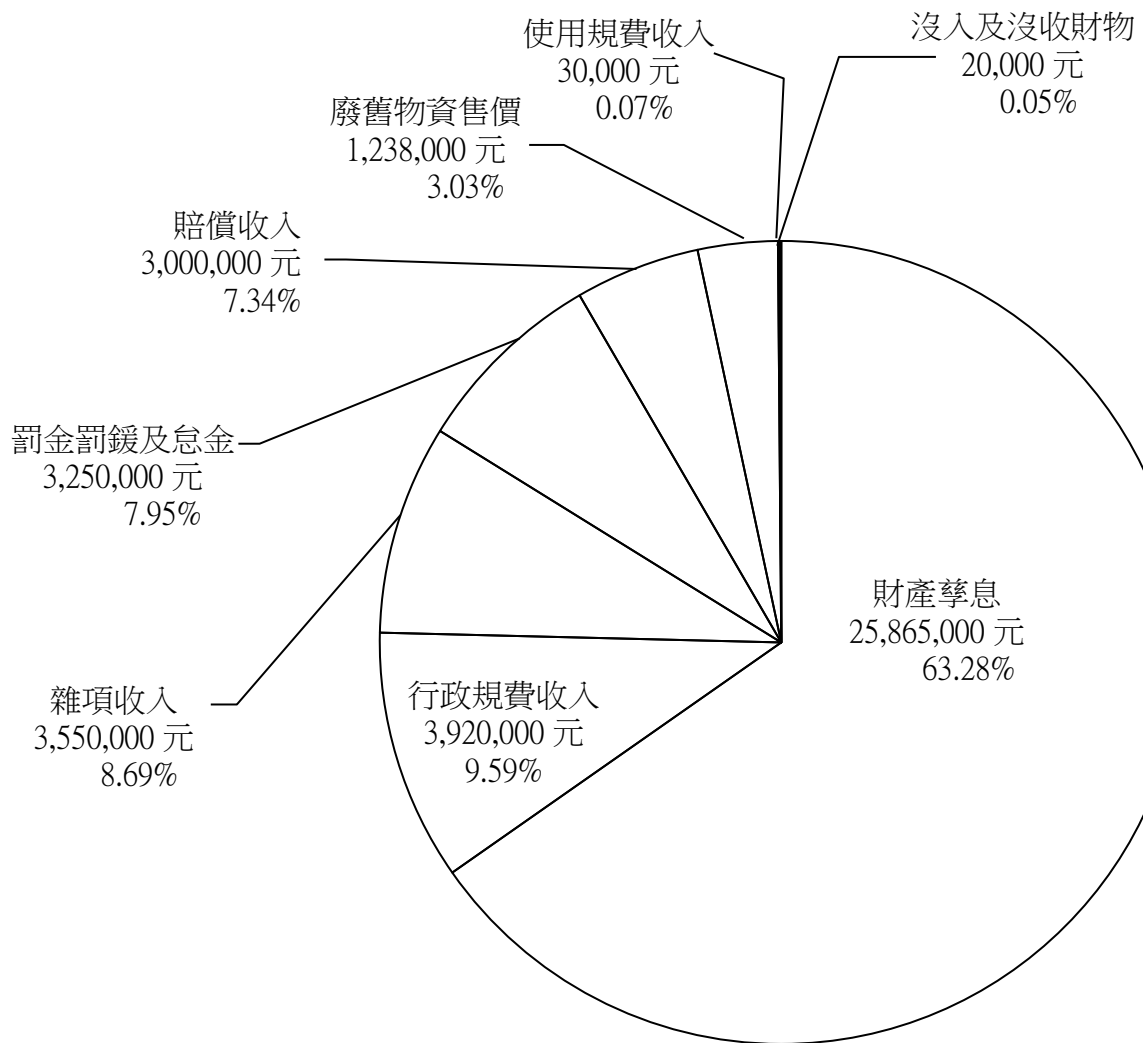
預算總說明

中華民國 114 年度

(三)計畫及預算統計圖

1.歲入部分：

預算總額 40,873,000 元



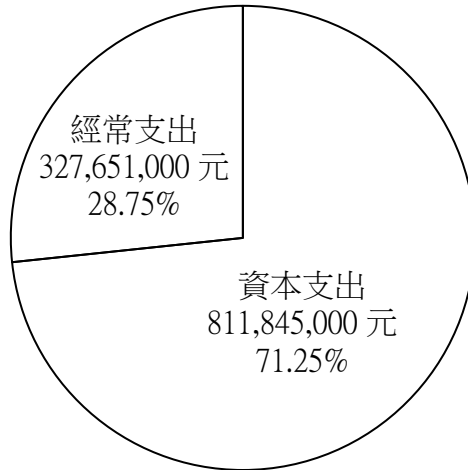
臺北市政府工務局大地工程處

預算總說明

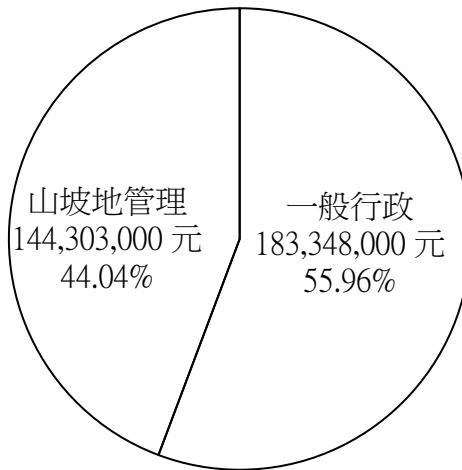
中華民國 114 年度

2.歲出部分：

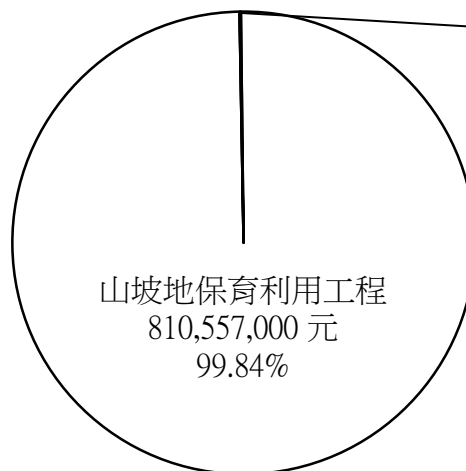
預算總額 1,139,496,000 元



經常門總額 327,651,000 元



資本門總額 811,845,000 元



一般建築及設備
1,288,000 元
0.16%

本 頁 空 白

臺北市政府工務局大地工程處

歲入預算表

中華民國114年度

單位：新臺幣千元

科 目				本年度預算數			上年度 預算數	前年度 決算數	本年度與 上年度比較	說 明	
款	項	目	節	名稱及編號	合計	經常門					資本門
				合 計	40,873	40,873	-	40,325	107,836	548	
02				0400000000 罰款及賠償收入	6,270	6,270	-	6,270	6,647	-	
	051			0407155000 臺北市政府工務局大 地工程處	6,270	6,270	-	6,270	6,647	-	
		01		0407155010 罰金罰鍰及怠金	3,250	3,250	-	3,250	4,185	-	
			01	04071550101 罰金罰鍰	3,250	3,250	-	3,250	4,185	-	本年度預算數內容較上年度無增減。
			02	0407155020 沒入及沒收財物	20	20	-	20	-	-	
			01	04071550202 沒收物變價	20	20	-	20	-	-	本年度預算數係處分沒入 機具收入。
			03	0407155030 賠償收入	3,000	3,000	-	3,000	2,462	-	
			01	04071550301 一般賠償收入	3,000	3,000	-	3,000	2,462	-	本年度預算數係廠商逾期 違約罰款收入。
03				0500000000 規費收入	3,950	3,950	-	3,950	3,316	-	
	049			0507155000 臺北市政府工務局大 地工程處	3,950	3,950	-	3,950	3,316	-	
		01		0507155010 行政規費收入	3,920	3,920	-	3,920	3,305	-	
			01	05071550101 審查費	3,620	3,620	-	3,620	2,809	-	本年度預算數係水土保持 計畫審查費收入3,620,000 元，依「水土保持法」之 規定編列，以支應歲出山 坡地管理及維護科目水土 保持計畫委外審查及相關 費用，較上年度無增減。
			02	05071550105 許可費	300	300	-	300	496	-	本年度預算數係列管山區 道路挖掘許可費收入。

臺北市政府工務局大地工程處

歲入預算表

中華民國114年度

單位：新臺幣千元

科 目				本年度預算數			上年度 預算數	前年度 決算數	本年度與 上年度比較	說 明
款	項	目 節	名稱及編號	合計	經常門	資本門				
		02	05071550300 使用規費收入	30	30	-	30	11	-	
		01	05071550306 場地設施使用費	30	30	-	30	11	-	本年度預算數係內雙溪自然中心、內溝溪生態展示館及太陽廣場等場地設施使用費收入。
04			07000000000 財產收入	27,103	27,103	-	26,555	28,242	548	
	054		07071550000 臺北市政府工務局大地工程處	27,103	27,103	-	26,555	28,242	548	
		01	07071550100 財產孳息	25,865	25,865	-	25,317	24,737	548	
		01	07071550103 租金收入	25,865	25,865	-	25,317	24,737	548	本年度預算數內容與上年度之比較如下： 1.市有土地租金收入24,738,428元，較上年度增加490,850元。 2.無權占用市有房地使用補償金收入1,125,818元，較上年度增加56,806元。
		02	07071550500 廢舊物資售價	1,238	1,238	-	1,238	3,505	-	
		01	07071550501 廢舊物資售價	1,238	1,238	-	1,238	3,505	-	本年度預算數內容較上年度無增減。
06			09000000000 補助及協助收入	-	-	-	-	4,377	-	
	024		09071550000 臺北市政府工務局大地工程處	-	-	-	-	4,377	-	
		01	09071550100 上級政府補助收入	-	-	-	-	4,377	-	
		01	09071550102 計畫型補助收入	-	-	-	-	4,377	-	前年度決算數係行政院農業委員會核發「110年度山坡地保育利用管理工作績效考核績優獎金」及行政院農業委員會林務局補助辦理「112年度山坡地開發利用回饋金繳交辦法業務計畫」等，本年度及上年度均無預算數。

臺北市政府工務局大地工程處

歲入預算表

中華民國114年度

單位：新臺幣千元

科 目				本年度預算數			上年度 預算數	前年度 決算數	本年度與 上年度比較	說 明
款	項	目	節	名稱及編號	合計	經常門				
08				1200000000 其他收入	3,550	3,550	-	3,550	65,254	-
	053			1207155000 臺北市政府工務局大 地工程處	3,550	3,550	-	3,550	65,254	-
		01		1207155020 雜項收入	3,550	3,550	-	3,550	65,254	-
			01	1207155021 收回以前年度歲 出	1,500	1,500	-	1,500	59,634	- 本年度預算數係收回以前 年度歲出等收入。
			02	12071550210 其他雜項收入	2,050	2,050	-	2,050	5,620	- 本年度預算數內容與上年 度之比較如下： 1.新增道路挖掘修復費收 入1,613,000元。 2.其他零星雜項收入 300,000元，較上年度減少 1,613,000元。 3.配住公有房舍員工扣繳 房租津貼及宿舍管理費收 入136,236元，較上年度無 增減。

臺北市政府工務局大地工程處

歲出預算表

中華民國114年度

單位：新臺幣千元

款	項	目	節	名稱及編號	本年度預算數			上年度預算數	前年度決算數	本年度與上年度比較	說明
					合計	經常門	資本門				
07				0007000000 臺北市政府工務局主管	1,139,496	327,651	811,845	1,110,193	1,073,816	29,303	
	006			0007155000 臺北市政府工務局大地工程處	1,139,496	327,651	811,845	1,110,193	1,073,816	29,303	
		01		56071550100 一般行政	183,348	183,348	-	179,630	164,890	3,718	
			01	56071550101 行政管理	183,348	183,348	-	179,630	164,890	3,718	本年度預算數內容與上年度之比較如下： 1.人事費162,185,000元，較上年度增加3,227,000元，依實際需要核實編列。 2.辦公室及松德大樓電費、保全費、消毒及環境清潔維持費等2,972,940元，較上年度增加405,940元。 3.公務車輛養護費898,166元，較上年度增加123,733元。 4.執行業務所需購置之物品及耗材等費用620,285元，較上年度減少203,243元。 5.其他合共16,671,609元，較上年度增加164,570元。
		02		56071551400 山坡地管理	144,303	144,303	-	144,689	133,586	-386	
			01	56071551401 山坡地管理及維護	144,303	144,303	-	144,689	133,586	-386	本年度預算數內容與上年度之比較如下： 1.建置及維護巡勘通報管理系統、坡地環境監測輔助管理資料整合平臺及山坡地防災資訊整合系統3,051,920元，較上年度減少134,080元。 2.減列山坡地防災應變及現地勘查用防水透氣型雨衣(2年1編)135,636元。 3.減列山坡地防災應變及現地勘查用安全雨鞋(2年1編)107,950元。 4.其他合共141,251,080元，較上年度減少8,334元。
		03		56071551500 山坡地保育利用工程	810,557	-	810,557	784,939	770,541	25,618	
			01	56071551501 山坡地保育及利用工程	810,557	-	810,557	784,939	770,541	25,618	本年度預算數內容與上年度之比較如下： 1.道路步道維護10項計435,164,000元，較上年度增加

臺北市政府工務局大地工程處

歲出預算表

中華民國114年度

單位：新臺幣千元

科 目				本年度預算數			上年度 預算數	前年度 決算數	本年度與 上年度比較	說 明
款	項	目	節	名稱及編號	合計	經常門				
										36,810,000元，編列明細如下： (1)113年本市山區道路改善及維護工程8,000,000元。 (2)貓空地區人行跨越橋規劃設計941,000元。 (3)本市內湖區白石湖吊橋構件更新工程29,460,000元。 (4)山區道路環境綠美化工程19,266,000元。 (5)山區道路預約式維護工程173,491,000元。 (6)山區道路路面銑鋪及改善維護預約式工程46,984,000元。 (7)登山步道預約式維護工程39,064,000元。 (8)114年本市山區道路改善及維護工程72,000,000元。 (9)114年登山步道周邊改善工程39,958,000元。 (10)貓空地區人行跨越橋興建工程6,000,000元。 2.山坡地保育及防減災13項計272,417,000元，較上年度減少13,975,000元，編列明細如下： (1)臺北市轄管道路之人工邊坡複查評估及建檔4,160,000元。 (2)土石流潛勢溪流致災分析及現況調查2,000,000元。 (3)臺北市山坡地範圍檢討1,500,000元。 (4)山坡地違規案件水土保持處理1,500,000元。 (5)山坡地住宅社區自主防災計畫2,300,000元。 (6)山坡地住宅邊坡及老舊聚落預約式維護工程30,456,000元。 (7)山坡地邊坡預約式維護工程68,057,000元。 (8)山坡地農業社區預約式維護工程14,133,000元。 (9)土石流潛勢溪流及溪溝預約式維護工程49,656,000元。 (10)溪溝巡勘及水土保持水文觀測調查作業2,900,000元。 (11)114年山坡地邊坡改善與設施維護工程29,850,000元。 (12)114年山坡地農業環境改善工程34,985,000元。 (13)114年土石流潛勢溪流及溪溝改善與設施維護工程30,920,000元。 3.森林及休憩場域維護4項計

臺北市政府工務局大地工程處

歲出預算表

中華民國114年度

單位：新臺幣千元

科 目				本年度預算數			上年度 預算數	前年度 決算數	本年度與 上年度比較	說 明	
款	項	目	節	名稱及編號	合計	經常門					資本門
		04		56071556200 接受補助業務支出	-	-	-	-	4,195	-	102,976,000元，較上年度增加2,783,000元，編列明細如下： (1)休閒遊憩設施預約式維護工程21,377,000元。 (2)森林區林相改良及造林撫育維護20,000,000元。 (3)風景區預約式維護工程30,019,000元。 (4)114年坡地休閒遊憩場域整建工程31,580,000元。
			01	56071556202 接受中央各部 會補助業務支出	-	-	-	-	4,195	-	前年度決算數係行政院農業委員會核發「110年度山坡地保育利用管理工作績效考核績優獎金」辦理山坡地保育利用管理工作及行政院農業委員會林務局補助辦理「112年度山坡地開發利用回饋金繳交辦法業務計畫」等，本年度及上年度均無預算數。
		05		56071559000 一般建築及設備	1,288	-	1,288	935	604	353	
			01	56071559003 交通及運輸設 備	360	-	360	-	-	360	本年度編列汰換重型電動機車4輛如列數。
			02	56071559004 其他設備	928	-	928	935	604	-7	本年度編列個人電腦租賃費、網路及資訊周邊設備等，共計928,000元。

臺北市政府工務局大地工程處
歲入項目說明提要與預算明細表

經常門

中華民國114年度

單位：新臺幣元

罰金罰鍰及怠金—罰金罰鍰	來源別子目及細目與編號	04071550101 罰金罰鍰及怠金-罰金罰鍰	承辦單位	審查管理科、森林遊憩科	預算金額	3,250,000元
	歲入項目說明	<p>一、項目內容：違反「水土保持法」及「森林法」之罰鍰收入。</p> <p>二、法令依據：依「水土保持法」及「森林法」辦理。</p> <p>三、計算方法：1.違反「水土保持法」之罰鍰收入，預計本年度預算收入3,190,000元。 2.違反「森林法」之罰鍰收入，預計本年度預算收入60,000元。</p> <p>四、實施進度：自114年1月1日起至114年12月31日止。</p> <p>五、完成方法：依照罰鍰標準填單，交由市民繳納。</p> <p>六、預期成果：持續加強取締，督促市民養成守法的觀念，並期待違規案件逐漸減少。</p>				

臺北市政府工務局大地工程處
歲入項目說明提要與預算明細表

經常門

中華民國114年度

單位：新臺幣元

科目名稱及編號	單位	數量	單價	預算數	說明及收入依據
合計				3,250,000	
04071550101 罰金罰鍰	年	1	3,190,000	3,190,000	違反「水土保持法」罰鍰收入。 收入依據：依「水土保持法」辦理。
	年	1	60,000	60,000	違反「森林法」罰鍰收入。 收入依據：依「森林法」辦理。

罰金罰鍰及怠金—罰金罰鍰

罰金罰鍰及怠金—罰金罰鍰

臺北市政府工務局大地工程處
歲入項目說明提要與預算明細表

經常門

中華民國114年度

單位：新臺幣元

沒入及沒收財物—沒收物變價	來源別子目及 細目與編號	04071550202 沒入及沒收財物-沒收物變價	承辦單位	審查管理科	預算金額	20,000元	沒入及沒收財物—沒收物變價
歲 入 項 目 說 明	<p>一、項目內容：處分沒入機具收入。</p> <p>二、法令依據：依「水土保持法」辦理。</p> <p>三、計算方法：全年沒入1臺，每臺預估拍賣價格20,000元。</p> <p>四、實施進度：自114年1月1日起至114年12月31日止。</p> <p>五、完成方法：由本府沒入機具後，逕行鑑價後拍賣所得。</p> <p>六、預期成果：取締違反水土保持法案件，未停工者機具予以沒入，避免違規繼續擴大。</p>						

臺北市政府工務局大地工程處
歲入項目說明提要與預算明細表

經常門

中華民國114年度

單位：新臺幣元

	科目名稱及編號	單位	數量	單價	預算數	說明及收入依據
沒入及沒收財物—沒收物變價	合計				20,000	
	04071550202 沒收物變價	臺	1	20,000	20,000	處分沒入機具收入。 收入依據：依「水土保持法」辦理。

沒入及沒收財物—沒收物變價

臺北市政府工務局大地工程處

歲入項目說明提要與預算明細表

經常門

中華民國114年度

單位：新臺幣元

	來源別子目及 細目與編號	承辦單位	預算金額	
賠償收入—一般賠償收入	04071550301 賠償收入-一般賠償收入	秘書室	3,000,000元	賠償收入—一般賠償收入
歲入項目說明	<p>一、項目內容：執行年度各項採購計畫，廠商未按契約規定賠償之違約罰款收入。</p> <p>二、法令依據：依有關法令規章辦理。</p> <p>三、計算方法：依契約規定計收違約罰款收入，預計本年度預算收入3,000,000元。</p> <p>四、實施進度：自114年1月1日起至114年12月31日止。</p> <p>五、完成方法：按發生數全數解繳市庫。</p> <p>六、預期成果：督促承包廠商按期施工，完成各項採購案之預定目標。</p>			

臺北市政府工務局大地工程處
歲入項目說明提要與預算明細表

經常門

中華民國114年度

單位：新臺幣元

	科目名稱及編號	單位	數量	單價	預算數	說明及收入依據
賠償收入——一般賠償收入	合計				3,000,000	
	04071550301 一般賠償收入	年	1	3,000,000	3,000,000	廠商逾期違約罰款收入。 收入依據：依有關法令規章 辦理。
賠償收入——一般賠償收入						

臺北市政府工務局大地工程處
歲入項目說明提要與預算明細表

經常門

中華民國114年度

單位：新臺幣元

行政規費收入—審查費	來源別子目及 細目與編號	05071550101 行政規費收入-審查費	承辦單位	審查管理科	預算金額	3,620,000元
	歲入項目說明	<p>一、項目內容： 水土保持計畫審查費收入。</p> <p>二、法令依據： 依「水土保持法」辦理。</p> <p>三、計算方法： 水土保持計畫審查費，預計本年度預算收入3,620,000元。</p> <p>四、實施進度： 自114年1月1日起至114年12月31日止。</p> <p>五、完成方法： 依照規定徵收後解繳市庫。</p> <p>六、預期成果： 預期收納，充裕市庫收入。</p>				

臺北市政府工務局大地工程處
歲入項目說明提要與預算明細表

經常門

中華民國114年度

單位：新臺幣元

科目名稱及編號	單位	數量	單價	預算數	說明及收入依據
合計				3,620,000	
05071550101 審查費	年	1	3,620,000	3,620,000	水土保持計畫審查費收入 (收支併列)。 收入依據：依「水土保持 法」辦理。

行政規費收入—審查費

行政規費收入—審查費

臺北市政府工務局大地工程處
歲入項目說明提要與預算明細表

經常門

中華民國114年度

單位：新臺幣元

來源別子目及 細目與編號	05071550105 行政規費收入-許可費	承辦單位	道路步道科	預算金額	300,000元	
行政規費收入—許可費	<p>一、項目內容： 列管山區道路挖掘許可費收入。</p> <p>二、法令依據： 依本府110.10.15府法綜字第1103044225號令修正「臺北市道路挖掘各項費用收費標準」辦理。</p> <p>三、計算方法： 許可費收入，預計本年度預算收入300,000元。</p> <p>四、實施進度： 自114年1月1日起至114年12月31日止。</p> <p>五、完成方法： 依規費標準填單，交由市民繳納。</p> <p>六、預期成果： 預期收納，充裕市庫收入。</p>					行政規費收入—許可費
歲入項目說明						

臺北市政府工務局大地工程處
歲入項目說明提要與預算明細表

經常門

中華民國114年度

單位：新臺幣元

科目名稱及編號	單位	數量	單價	預算數	說明及收入依據
合計				300,000	
05071550105 許可費	年	1	300,000	300,000	列管山區道路挖掘許可費收入。 收入依據：依「臺北市道路挖掘各項費用收費標準」辦理。

行政規費收入—許可費

行政規費收入—許可費

臺北市政府工務局大地工程處

歲入項目說明提要與預算明細表

經常門

中華民國114年度

單位：新臺幣元

使用規費收入—場地設施使用費	來源別子目及細目與編號	05071550306 使用規費收入-場地設施使用費	承辦單位	森林遊憩科	預算金額	30,000元
歲入項目說明	<p>一、項目內容： 轄管坡地遊憩場地設施使用費收入。</p> <p>二、法令依據： 依本府工務局106.11.10北市工地字第10630012701號令訂定「臺北市政府工務局大地工程處轄管場地收費基準」辦理。</p> <p>三、計算方法： 轄管坡地遊憩場地設施使用費收入，預計本年度預算收入30,000元。</p> <p>四、實施進度： 自114年1月1日起至114年12月31日止。</p> <p>五、完成方法： 依照規定徵收後解繳市庫。</p> <p>六、預期成果： 預期收納，充裕市庫收入。</p>					

使用規費收入—場地設施使用費

臺北市政府工務局大地工程處
歲入項目說明提要與預算明細表

經常門

中華民國114年度

單位：新臺幣元

	科目名稱及編號	單位	數量	單價	預算數	說明及收入依據
使用規費收入—場地設施使用費	合計				30,000	
	05071550306 場地設施使用費	年	1	30,000	30,000	轄管坡地遊憩場地設施使用費收入。 收入依據：依「臺北市政府工務局大地工程處轄管場地收費基準」辦理。

使用規費收入—場地設施使用費

臺北市政府工務局大地工程處

歲入項目說明提要與預算明細表

經常門

中華民國114年度

單位：新臺幣元

	來源別子目及細目與編號	承辦單位	秘書室	預算金額	
財產孳息—租金收入	07071550103 財產孳息-租金收入		秘書室	25,865,000元	財產孳息—租金收入
歲入項目說明	<p>一、項目內容： 1.無權占用市有房地使用補償金收入。 2.市有土地租金收入。</p> <p>二、法令依據： 1.依本府109.1.15府財產字第10830005461號令「臺北市市有公用不動產被占用處理作業要點」及本府111.3.22府財產字第1130141091號令修正「臺北市市有房地被無權占用使用補償金計收原則」辦理。 2.依本府108.8.22府財管字第10830056351號令修正「臺北市市有非公用土地出租租金計收基準」、本府109.12.3府財產字第10930325231號令修正「臺北市寺廟使用市有土地處理要點」、本府113.2.1府法綜字第1133004771號令修正「臺北市市有公用不動產提供使用辦法」及內政部110.9.8台內營字第1100814252號令修正「市區道路使用費收費標準」辦理。</p> <p>三、計算方法： 1.按「臺北市市有房地被無權占用使用補償金計收原則」及「臺北市市有公用不動產被占用處理作業要點」之規定計算，預計本年度預算收入1,125,818元。 2.按「臺北市市有非公用土地出租租金計收基準」、「臺北市寺廟使用市有土地處理要點」、「臺北市市有公用不動產提供使用辦法」及「市區道路使用費收費標準」核算市有土地使用費，預計本年度預算收入24,738,428元。</p> <p>四、實施進度： 自114年1月1日起至114年12月31日止。</p> <p>五、完成方法： 按期填製繳款書，解繳市庫。</p> <p>六、預期成果： 預期如數收納，充裕市庫收入並維護市產權益。</p>				

臺北市政府工務局大地工程處
歲入項目說明提要與預算明細表

經常門

中華民國114年度

單位：新臺幣元

	科目名稱及編號	單位	數量	單價	預算數	說明及收入依據
財產孳息—租金收入	合計				25,865,000	
	07071550103 租金收入	年	1	1,125,818	1,125,818	無權占用市有房地使用補償金收入。 收入依據：依「臺北市市有公用不動產被占用處理作業要點」及「臺北市市有房地被無權占用使用補償金計收原則」辦理。
		年	1	13,320	13,320	台灣電力股份有限公司台北供電區營運處使用南港區麗山段2小段290地號，面積222平方公尺，每平方公尺年使用費60元，申報地價：1,200元/平方公尺。 收入依據：依「臺北市市有公用不動產提供使用辦法」辦理。
		年	1	2,183	2,183	台灣電力股份有限公司台北供電區營運處使用文山區草湳段3小段507地號，面積97平方公尺，每平方公尺年使用費22.5元，申報地價：450元/平方公尺。 收入依據：依「臺北市市有公用不動產提供使用辦法」辦理。
		年	1	1,688	1,688	中華電信股份有限公司行動通信分公司臺北營運處使用文山區草湳段3小段110-1、110-2地號，面積75平方公尺。110-1地號，面積58平方公尺，每平方公尺年使用費22.5元，申報地價：450元/平方公尺；110-2地號，面積17平方公尺，每平方公尺年使用費22.5元，申報地價：450元/平方公尺。 收入依據：依「臺北市市有公用不動產提供使用辦法」辦理。
	年	1	5,213	5,213	內政部警政署警察廣播電臺使用北投區湖田段2小段44-6地號，面積724平方公尺，每平方公尺年使用費7.2元（政府機關以地價百分之三計），申報地價：240元/平方公尺。 收入依據：依「臺北市市有公用不動產提供使用辦法」辦理。	

臺北市政府工務局大地工程處
歲入項目說明提要與預算明細表

經常門

中華民國114年度

單位：新臺幣元

財產孳息—租金收入

財產孳息—租金收入

科目名稱及編號	單位	數量	單價	預算數	說明及收入依據
	年	1	1,789,480	1,789,480	臺灣敦睦聯誼會使用中山區北安段4小段337地號、337-2地號，面積2,116平方公尺。337地號，面積1,640平方公尺，每平方公尺年使用費560元，申報地價：11,200元/平方公尺；337-2地號，面積476平方公尺，每平方公尺年使用費1,830元，申報地價：36,600元/平方公尺。 收入依據：依「臺北市市有非公用土地出租租金計收基準」辦理。
	年	1	1,793,780	1,793,780	中央廣播電臺使用中山區北安段4小段337、340地號，面積5,985平方公尺。337地號，面積463平方公尺，每平方公尺年使用費336元（公益團體作事業目的使用以6折計），申報地價：11,200元/平方公尺；340地號，面積5,522平方公尺，每平方公尺年使用費296.67元（公益團體作事業目的使用以6折計），申報地價：9,889元/平方公尺。 收入依據：依「臺北市市有非公用土地出租租金計收基準」辦理。
	年	1	5,092,492	5,092,492	臺北市美僑協會使用中山區北安段4小段337-5、337-6、340-33、340-35、340地號，面積9,411平方公尺。337-5、337-6地號，面積373平方公尺，每平方公尺年使用費560元，申報地價：11,200元/平方公尺；340-33、340-35地號，面積1,651平方公尺，每平方公尺年使用費560元，申報地價：11,200元/平方公尺；340地號，面積7,387平方公尺，其中面積4,287.1平方公尺，每平方公尺使用費494.45元，餘面積3,099.9平方公尺，每平方公尺使用費593.34元，(按營業用稅率課徵房屋稅者加成20%計)，申報地價：9,889元/平方公尺。 收入依據：依「臺北市市有非公用土地出租租金計收基

臺北市政府工務局大地工程處
歲入項目說明提要與預算明細表

經常門

中華民國114年度

單位：新臺幣元

財產孳息—租金收入

財產孳息—租金收入

科目名稱及編號	單位	數量	單價	預算數	說明及收入依據
	年	1	15,621,167	15,621,167	準」辦理。 中國青年救國團使用士林區百齡段6小段676、676-1、678、678-1、678-2、680-2、681、681-1、682、682-1、702、702-1、702-3、703-1、704、705、707及707-1地號等18筆市地部分，面積18,621.46平方公尺，其中面積2,799.24平方公尺，每平方公尺年使用費1,095元；其中面積12,533.33平方公尺，每平方公尺年使用費657元(公益團體作事業目的使用以6折計)，餘面積3,288.89平方公尺，每平方公尺年使用費1,314元(按營業用稅率課徵房屋稅者加成20%計)，申報地價：21,900元/平方公尺。 收入依據：依「臺北市市有非公用土地出租租金計收基準」辦理。
	年	1	46,880	46,880	陳芳如使用中山區北安段4小段340-7地號，面積202.89平方公尺，每平方公尺年使用費231.06元(身心障礙者以6折計)，申報地價：7,702元/平方公尺。 收入依據：依「臺北市市有非公用土地出租租金計收基準」辦理。
	年	1	5,947	5,947	朱玉燕使用中山區北安段4小段339-1地號，面積94.4平方公尺，每平方公尺年使用費63元(設籍自住者，100平方公尺內以6折計)，申報地價：2,100元/平方公尺。 收入依據：依「臺北市市有非公用土地出租租金計收基準」辦理。
	年	1	5,252	5,252	黃高揚、黃高銘使用文山區頭廷段3小段413地號，面積133.27平方公尺，其中面積11.14平方公尺每平方公尺年使用費66元(按營業用稅率課徵房屋稅者加成20%計)，餘面積100平方公尺以下每平方公尺年使用費33元(設籍自住者，100平方公尺內以6折計)，超過面積100平方

臺北市政府工務局大地工程處
歲入項目說明提要與預算明細表

經常門

中華民國114年度

單位：新臺幣元

財產孳息—租金收入

財產孳息—租金收入

科目名稱及編號	單位	數量	單價	預算數	說明及收入依據
	年	1	125,180	125,180	公尺部分年使用費55元，申報地價：1,100元/平方公尺。 收入依據：依「臺北市市有非公用土地出租租金計收基準」辦理。
	年	1	27,090	27,090	指南宮管理委員會使用文山區指南段1小段314地號及指南段3小段200地號、208地號，面積1,188平方公尺。指南段1小段314地號，面積154平方公尺，100平方公尺以下每平方公尺年使用費33元（寺廟以地價百分之三計算），超過100平方公尺部分每平方公尺年使用費55元，申報地價：1,100元/平方公尺；指南段3小段200地號，面積260平方公尺，每平方公尺年使用費115元，申報地價：2,300元/平方公尺；208地號，面積774平方公尺，每平方公尺年使用費115元，申報地價：2,300元/平方公尺。 收入依據：依「臺北市寺廟使用市有土地處理要點」辦理。
	年	1	111,615	111,615	金剛寺管理委員會使用中山區北安段4小段339-6地號，面積298平方公尺，100平方公尺以下每平方公尺年使用費63元（寺廟以地價百分之三計），超過100平方公尺部分每平方公尺年使用費105元，申報地價：2,100元/平方公尺。 收入依據：依「臺北市寺廟使用市有土地處理要點」辦理。
	年	1	111,615	111,615	大忠宮管理委員會使用中山區北安段4小段339-6地號，面積1,103平方公尺，100平方公尺以下每平方公尺年使用費63元（寺廟以地價百分之三計），超過100平方公尺部分每平方公尺年使用費105元，申報地價：2,100元/平方公尺。 收入依據：依「臺北市寺廟使用市有土地處理要點」辦理。

臺北市政府工務局大地工程處
歲入項目說明提要與預算明細表

經常門

中華民國114年度

單位：新臺幣元

財產孳息—租金收入

財產孳息—租金收入

科目名稱及編號	單位	數量	單價	預算數	說明及收入依據
	年	1	275	275	台灣電力股份有限公司台北供電區營運處使用內湖區碧山段三小段149-2地號，面積5平方公尺，每平方公尺年使用費55元，申報地價：1,100元/平方公尺。 收入依據：依「臺北市市有公用不動產提供使用辦法」辦理。
	年	1	364	364	陳志偉、黃柏學使用中山區北安段四小段32地號，面積5.77平方公尺，每平方公尺使用費63元(設籍自住者，100平方公尺內以6折計)，申報地價：2,100元/平方公尺。 收入依據：依「臺北市市有非公用土地出租租金計收基準」辦理。
	年	1	926	926	陳慧潔使用中山區北安段四小段32地號，面積14.70平方公尺，每平方公尺使用費63元(設籍自住者，100平方公尺內以6折計)，申報地價：2,100元/平方公尺。 收入依據：依「臺北市市有非公用土地出租租金計收基準」辦理。
	年	1	922	922	台灣電力股份有限公司台北供電區營運處使用北投區秀山段3小段36及63地號，面積34.80平方公尺，每平方公尺年使用費26.5元，申報地價：530元/平方公尺。 收入依據：依「臺北市市有公用不動產提供使用辦法」辦理。
	年	1	31	31	台灣電力股份有限公司台北北區營業處使用內湖區碧山段一小段377-1地號，面積0.096平方公尺，每平方公尺322.92元，平均公告地價：32,973元/平方公尺。 收入依據：依「臺北市市有公用不動產提供使用辦法」及「市區道路使用費收費標準」辦理。
	年	1	2,461	2,461	台灣電力股份有限公司輸變

臺北市政府工務局大地工程處
歲入項目說明提要與預算明細表

經常門

中華民國114年度

單位：新臺幣元

財產孳息—租金收入

財產孳息—租金收入

科目名稱及編號	單位	數量	單價	預算數	說明及收入依據
	年	1	130	130	電工程處北區施工處使用文山區頭延段三小段407、407-1地號，面積31平方公尺。407地號，面積19平方公尺，每平方公尺年使用費79.40元，平均公告地價：31,761元/平方公尺；407-1地號，面積12平方公尺，每平方公尺年使用費79.40元，平均公告地價：31,761元/平方公尺。 收入依據：依「臺北市市有公用不動產提供使用辦法」及「市區道路使用費收費標準」辦理。
	年	1	538	538	黃條河使用信義區永春段三小段9-2地號，面積2.00平方公尺，每平方公尺年使用費65元，申報地價：1,300元/平方公尺。 收入依據：依「臺北市市有非公用土地出租租金計收基準」辦理。
	年	1	4,651	4,651	鄭淑惠使用文山區指南段二小段317-2地號，面積5.38平方公尺，每平方公尺年使用費100元，申報地價：2,000元/平方公尺。 收入依據：依「臺北市市有非公用土地出租租金計收基準」辦理。
	年	1	1,688	1,688	林坤儀使用中山區北安段一小段82-6、82-30地號，面積85.54平方公尺。82-6地號，面積24.9平方公尺，每平方公尺年使用費65元，申報地價：1,300元/平方公尺；82-30地號，面積60.64平方公尺，每平方公尺年使用費50元，申報地價：1,000元/平方公尺。 收入依據：依「臺北市市有非公用土地出租租金計收基準」辦理。
	年	1	1,688	1,688	陳志建(71號)使用文山區富德段二小段266地號，面積20.10平方公尺，每平方公尺年使用費84元(設籍自住者，100平方公尺內以6折計)，申報地價：2,800元/平方公尺。

臺北市政府工務局大地工程處
歲入項目說明提要與預算明細表

經常門

中華民國114年度

單位：新臺幣元

財產孳息—租金收入

財產孳息—租金收入

科目名稱及編號	單位	數量	單價	預算數	說明及收入依據
	年	1	729	729	收入依據：依「臺北市市有非公用土地出租租金計收基準」辦理。 陳志建(71-1號)使用文山區富德段二小段266地號，面積5.21平方公尺，每平方公尺年使用費140元，申報地價：2,800元/平方公尺。 收入依據：依「臺北市市有非公用土地出租租金計收基準」辦理。
	年	1	2,602	2,602	林鸞鳳使用文山區富德段二小段266地號，面積30.98平方公尺，每平方公尺年使用費84元(設籍自住者，100平方公尺內以6折計)，申報地價：2,800元/平方公尺。 收入依據：依「臺北市市有非公用土地出租租金計收基準」辦理。
	年	1	445	445	江國棟使用文山區富德段二小段266地號，面積7.94平方公尺，每平方公尺年使用費56元(低收入戶且設籍自住者，100平方公尺內以4折計)，申報地價：2,800元/平方公尺。 收入依據：依「臺北市市有非公用土地出租租金計收基準」辦理。
	年	1	8,340	8,340	羅桂芳使用文山區景美段四小段431地號，面積159.14平方公尺，100平方公尺以下每平方公尺年使用費42元(設籍自住者，100平方公尺內以6折計)，超過100平方公尺部分每平方公尺年使用費70元，申報地價：1,400元/平方公尺。 收入依據：依「臺北市市有非公用土地出租租金計收基準」辦理。
	年	1	3,228	3,228	胡美薰使用文山區景美段四小段431地號，面積76.85平方公尺，每平方公尺年使用費42元(設籍自住者，100平方公尺內以6折計)，申報地價：1,400元/平方公尺。 收入依據：依「臺北市市有非公用土地出租租金計收基

臺北市政府工務局大地工程處
歲入項目說明提要與預算明細表

經常門

中華民國114年度

單位：新臺幣元

財產孳息—租金收入

財產孳息—租金收入

科目名稱及編號	單位	數量	單價	預算數	說明及收入依據
	年	1	4,684	4,684	準」辦理。 高李含少使用文山區景美段四小段431地號，面積106.92平方公尺，100平方公尺以下每平方公尺年使用費42元(設籍自住者，100平方公尺內以6折計)，超過面積100平方公尺部分每平方公尺年使用費70元，申報地價：1,400元/平方公尺。 收入依據：依「臺北市市有非公用土地出租租金計收基準」辦理。
	年	1	47	47	劉陳麗娟使用文山區景美段四小段431地號，面積1.12平方公尺，每平方公尺年使用費42元(設籍自住者，100平方公尺內以6折計)，申報地價：1,400元/平方公尺。 收入依據：依「臺北市市有非公用土地出租租金計收基準」辦理。
	年	1	3,219	3,219	萬可欣使用大安區辛亥段四小段534-1地號，面積61平方公尺，每平方公尺年使用費52.77元(設籍自住者，100平方公尺內以6折計)，申報地價：1,759元/平方公尺。 收入依據：依「臺北市市有非公用土地出租租金計收基準」辦理。
	年	1	2,902	2,902	郭紅使用大安區辛亥段四小段534-1地號，面積55平方公尺，每平方公尺年使用費52.77元(設籍自住者，100平方公尺內以6折計)，申報地價：1,759元/平方公尺。 收入依據：依「臺北市市有非公用土地出租租金計收基準」辦理。
	年	1	1,161	1,161	陳秀美使用大安區辛亥段四小段534-1地號，面積22平方公尺，每平方公尺年使用費52.77元(設籍自住者，100平方公尺內以6折計)，申報地價：1,759元/平方公尺。 收入依據：依「臺北市市有非公用土地出租租金計收基準」辦理。

臺北市政府工務局大地工程處
歲入項目說明提要與預算明細表

經常門

中華民國114年度

單位：新臺幣元

財產孳息—租金收入

財產孳息—租金收入

科目名稱及編號	單位	數量	單價	預算數	說明及收入依據
	年	1	12,741	12,741	許玉娟使用大安區辛亥段四小段563地號，面積183平方公尺，100平方公尺以下每平方公尺年使用費53.46元(設籍自住者，100平方公尺內以6折計)，超過100平方公尺部分每平方公尺年使用費89.1元，申報地價：1,782元/平方公尺。 收入依據：依「臺北市市有非公用土地出租租金計收基準」辦理。
	年	1	8,019	8,019	鄧志揚使用大安區辛亥段四小段563地號，面積90平方公尺，每平方公尺年使用費89.10元，申報地價：1,782元/平方公尺。 收入依據：依「臺北市市有非公用土地出租租金計收基準」辦理。
	年	1	8,732	8,732	李偉萍使用大安區辛亥段四小段563地號，面積98平方公尺，每平方公尺年使用費89.10元，申報地價：1,782元/平方公尺。 收入依據：依「臺北市市有非公用土地出租租金計收基準」辦理。
	年	1	8,411	8,411	王國明使用大安區辛亥段四小段563地號，面積100平方公尺，其中面積86平方公尺，每平方公尺年使用費89.1元(一般使用)；餘面積14平方公尺，每平方公尺年使用費53.46元(設籍自住者，100平方公尺內以6折計)，申報地價：1,782元/平方公尺。 收入依據：依「臺北市市有非公用土地出租租金計收基準」辦理。
	年	1	840	840	陳牡丹使用大安區辛亥段五小段198-5地號，面積20平方公尺，每平方公尺年使用費42元，(設籍自住者，100平方公尺內以6折計)，申報地價：1,400元/平方公尺。 收入依據：依「臺北市市有非公用土地出租租金計收基準」辦理。

臺北市政府工務局大地工程處
歲入項目說明提要與預算明細表

經常門

中華民國114年度

單位：新臺幣元

財產孳息—租金收入

財產孳息—租金收入

科目名稱及編號	單位	數量	單價	預算數	說明及收入依據
	年	1	2,174	2,174	潘用嚴使用信義區犁和段一小段1-1地號，面積56平方公尺，每平方公尺年使用費38.82元，(設籍自住者，100平方公尺內以6折計)，申報地價：1,294元/平方公尺。收入依據：依「臺北市市有非公用土地出租租金計收基準」辦理。
	年	1	2,480	2,480	施秀華使用大安區辛亥段四小段534-1地號，面積47平方公尺，每平方公尺年使用費52.77元(設籍自住者，100平方公尺內以6折計)，申報地價：1,759元/平方公尺。收入依據：依「臺北市市有非公用土地出租租金計收基準」辦理。
	年	1	3,215	3,215	楊銀子使用文山區富德段二小段266地號，面積38.27平方公尺，每平方公尺年使用費84.00元(設籍自住者，100平方公尺內以6折計)，申報地價：2,800元/平方公尺。收入依據：依「臺北市市有非公用土地出租租金計收基準」辦理。
	年	1	949	949	陳登旺、陳建財使用文山區富德段二小段266地號，面積11.30平方公尺，每平方公尺年使用費84.00元(設籍自住者，100平方公尺內以6折計)，申報地價：2,800元/平方公尺。收入依據：依「臺北市市有非公用土地出租租金計收基準」辦理。
	年	1	1,350	1,350	何美珠使用文山區富德段二小段266地號，面積9.64平方公尺，每平方公尺年使用費140.00元，申報地價：2,800元/平方公尺。收入依據：依「臺北市市有非公用土地出租租金計收基準」辦理。
	年	1	1,620	1,620	王林益等9人使用文山區富德段二小段266地號，面積19.28平方公尺，每平方公尺年使用費84.00元(設籍自住者，100平方公尺內以6折

臺北市政府工務局大地工程處
歲入項目說明提要與預算明細表

經常門

中華民國114年度

單位：新臺幣元

財產孳息—租金收入

財產孳息—租金收入

科目名稱及編號	單位	數量	單價	預算數	說明及收入依據
	年	1	118	118	計)，申報地價：2,800元/平方公尺。 收入依據：依「臺北市市有非公用土地出租租金計收基準」辦理。
	年	1	4,280	4,280	陳保安、陳保城使用文山區富德段二小段266地號，面積1.4平方公尺，每平方公尺年使用費84.00元(設籍自住者，100平方公尺內以6折計)，申報地價：2,800元/平方公尺。 收入依據：依「臺北市市有非公用土地出租租金計收基準」辦理。
	年	1	18	18	吳富德、劉文虎、吳鴻堯使用文山區富德段二小段266地號，面積50.95平方公尺，每平方公尺年使用費84.00元(設籍自住者，100平方公尺內以6折計)，申報地價：2,800元/平方公尺。 收入依據：依「臺北市市有非公用土地出租租金計收基準」辦理。
	年	1	1,181	1,181	張德裕使用文山區富德段二小段266地號，面積0.21平方公尺，每平方公尺年使用費84.00元(設籍自住者，100平方公尺內以6折計)，申報地價：2,800元/平方公尺。 收入依據：依「臺北市市有非公用土地出租租金計收基準」辦理。
	年	1	1,670	1,670	劉德隆使用文山區富德段二小段266地號，面積14.06平方公尺，每平方公尺年使用費84.00元(設籍自住者，100平方公尺內以6折計)，申報地價：2,800元/平方公尺。 收入依據：依「臺北市市有非公用土地出租租金計收基準」辦理。
	年	1	1,670	1,670	劉高月桂使用文山區富德段二小段266地號，面積19.88平方公尺，每平方公尺年使用費84.00元(設籍自住者，100平方公尺內以6折計)，申報地價：2,800元/平方公尺。

臺北市政府工務局大地工程處
歲入項目說明提要與預算明細表

經常門

中華民國114年度

單位：新臺幣元

	科目名稱及編號	單位	數量	單價	預算數	說明及收入依據
財產孳息－租金收入		年	1	754	754	收入依據：依「臺北市市有非公用土地出租租金計收基準」辦理。 配合預算編列至千元，增列進位數754元。 收入依據：

財產孳息－租金收入

臺北市政府工務局大地工程處

歲入項目說明提要與預算明細表

經常門

中華民國114年度

單位：新臺幣元

	來源別子目及 細目與編號	承辦單位	秘書室、道路步道 科	預算金額	
廢舊物資售價—廢舊物資售價	07071550501 廢舊物資售價-廢舊物資售價			1,238,000元	廢舊物資售價—廢舊物資售價
歲 入 項 目 說 明	<p>一、項目內容： 1.報廢財產之變賣收入。 2.刨除料回收金。</p> <p>二、法令依據： 1.依本府111.4.6府授財產字第1113015183號函修正「臺北市市有財產報廢處理原則」辦理。 2.依本府112.11.28府授工土字第1123032841號函修正「臺北市工程施工規範」規定辦理。</p> <p>三、計算方法： 1.報廢財產之變賣收入，預計本年度預算收入38,000元。 2.刨除料回收金，預計本年度預算收入1,200,000元。</p> <p>四、實施進度： 自114年1月1日起至114年12月31日止。</p> <p>五、完成方法： 隨時收納，解繳市庫。</p> <p>六、預期成果： 預期收納，充裕市庫收入。</p>				

臺北市政府工務局大地工程處
歲入項目說明提要與預算明細表

經常門

中華民國114年度

單位：新臺幣元

科目名稱及編號	單位	數量	單價	預算數	說明及收入依據
合計				1,238,000	
07071550501 廢舊物資售價	年	1	38,000	38,000	報廢財產之變賣收入。 收入依據：依「臺北市市有財產報廢處理原則」辦理。
	年	1	1,200,000	1,200,000	刨除料回收金。 收入依據：依「臺北市工程施工規範」規定辦理。

廢舊物資售價—廢舊物資售價

廢舊物資售價—廢舊物資售價

臺北市政府工務局大地工程處

歲入項目說明提要與預算明細表

經常門

中華民國114年度

單位：新臺幣元

	來源別子目及細目與編號	12071550201 雜項收入-收回以前年度歲出	承辦單位	審查管理科	預算金額	1,500,000元	
雜項收入—收回以前年度歲出	<p>一、項目內容：收回以前年度支出等收入。</p> <p>二、法令依據：依「預算法」、「會計法」及相關規定辦理。</p> <p>三、計算方法：參照山坡地保育及利用工程計畫所編列「山坡地違規案件水土保持處理」估列，預計本年度預算收入1,500,000元。</p> <p>四、實施進度：自114年1月1日起至114年12月31日止。</p> <p>五、完成方法：依據實際收入數解繳市庫。</p> <p>六、預期成果：預期收納，充裕市庫收入。</p>						雜項收入—收回以前年度歲出
歲入項目說明							

臺北市政府工務局大地工程處
歲入項目說明提要與預算明細表

經常門

中華民國114年度

單位：新臺幣元

	科目名稱及編號	單位	數量	單價	預算數	說明及收入依據
雜項收入—收回以前年度歲出	合計				1,500,000	
	12071550201 收回以前年度歲出	年	1	1,500,000	1,500,000	收回以前年度支出等收入。 收入依據：依「預算法」、 「會計法」及相關規定辦理。

雜項收入—收回以前年度歲出

臺北市政府工務局大地工程處

歲入項目說明提要與預算明細表

經常門

中華民國114年度

單位：新臺幣元

	來源別子目及細目與編號	12071550210 雜項收入-其他雜項收入	承辦單位	秘書室	預算金額	2,050,000元	
雜項收入—其他雜項收入	<p>一、項目內容： 1.配住公有宿舍員工扣繳房租津貼收入。 2.配住單房間職務宿舍員工扣繳宿舍管理費收入。 3.道路挖掘修復費收入。 4.其他零星雜項收入。</p> <p>二、法令依據： 1.依行政院113.1.17院授人給字第1134000044號函修正「全國軍公教員工待遇支給要點」及本府106.7.3府授秘總字第10630952900號函修正「臺北市政府所屬各機關學校職務宿舍設置管理要點」辦理。 2.依本府111.2.23府法綜字第1113006941號令修正「臺北市道路挖掘管理自治條例」及本府110.10.15府法綜字第1103044225號令修正「臺北市道路挖掘各項費用收費標準」辦理。 3.依「預算法」、「會計法」、「政府採購法」等規定辦理。</p> <p>三、計算方法： 1.依居住公有宿舍人員其職等原可支領房租津貼金額計算，預計本年度預算收入36,000元。 2.依居住單房間職務宿舍員工其居住坪數計算宿舍管理費，預計本年度預算收入100,236元。 3.道路挖掘修復費收入，預計本年度預算收入1,613,000元。 4.其他零星雜項收入，預計本年度預算收入300,000元。</p> <p>四、實施進度： 自114年1月1日起至114年12月31日止。</p> <p>五、完成方法： 隨時收納，解繳市庫。</p> <p>六、預期成果： 預期收納，充裕市庫收入。</p>						雜項收入—其他雜項收入
歲入項目說明							

臺北市政府工務局大地工程處
歲入項目說明提要與預算明細表

經常門

中華民國114年度

單位：新臺幣元

科目名稱及編號	單位	數量	單價	預算數	說明及收入依據
合計				2,050,000	
12071550210 其他雜項收入	年	1	36,000	36,000	配住公有宿舍員工扣繳房租津貼收入，按月辦理繳庫：600元×5人×12月=36,000元。收入依據：依「全國軍公教員工待遇支給要點」辦理。
	年	1	100,236	100,236	配住單房間職務宿舍員工扣繳宿舍管理費收入，按月辦理繳庫： 1.2,662元×1人×12月=31,944元。 2.2,381元×1人×12月=28,572元。 3.1,271元×1人×12月=15,252元。 4.1,094元×1人×12月=13,128元。 5.945元×1人×12月=11,340元。 6.以上1-5項共計100,236元。收入依據：依「臺北市政府所屬各機關學校職務宿舍設置管理要點」辦理。
	年	1	1,613,000	1,613,000	道路挖掘修復費收入(新增)。收入依據：依「臺北市道路挖掘管理自治條例」、「臺北市道路挖掘各項費用收費標準」規定辦理。
	年	1	300,000	300,000	其他零星雜項收入。收入依據：依「預算法」、「會計法」及相關規定辦理。
	年	1	764	764	配合預算編列至千元，增列進位數764元。收入依據：

雜項收入—其他雜項收入

雜項收入—其他雜項收入

臺北市政府工務局大地工程處

歲出計畫說明提要與各項費用明細表

中華民國114年度

單位：新臺幣元

一般行政 — 行政管理	業務計畫及工作計畫 名稱與編號	56071550101 一般行政-行政管理	承辦 單位	秘書室、會計室、人事 室、政風室	預算 金額	183,348,000元	一般行政 — 行政管理
歲出 計畫 說明	<p>一、計畫內容：</p> <p>1.一般業務：綜理處務行政工作、秘書及文書處理業務，並依需要適時辦理、及其他相關業務活動等。</p> <p>2.會計業務：依有關主計法規，適時、適切辦理歲計、會計、統計等工作。</p> <p>3.人事業務：依據人事法令規定，適時、適切辦理有關本處人事業務。</p> <p>4.政風業務：依據本處政風工作計畫作業要點，辦政法令宣導、機密維護措施及嚴查違規洩密案件等工作。</p> <p>二、預期成果：</p> <p>1.維持機關正常運作，適時完成行政管理工作及提高行政效率，達成預期目標。</p> <p>2.本符合效益之原則切實而嚴謹的編列、執行預算，使預算與計畫密切配合，充分發揮財務管理之功能，輔助本處業務積極推展。</p> <p>3.藉由有效之人事管理，用人適所，促進組織運作之健全；提高工作效率，使業務計畫順利推行；增進員工身心健康，努力從公。</p> <p>4.澄清吏治，革新政風，防止洩露公務機密，防範不法破壞事件，確保機關安全。</p>						
分支計畫及用途別科目		單位	數量	單價	預算數	說 明	
合計					183,348,000	較上年度預算數179,630,000元，增加3,718,000元。	
01人員維持費					162,185,000	較上年度預算數158,958,000元，增加3,227,000元。	
1000 人事費					162,185,000		
1015 法定編制人員待遇					85,675,397		
		年	1	85,675,397	85,675,397	職員114人薪津(詳人事費分析表)。	
1020 約聘僱人員待遇					7,257,600		
		年	1	6,285,600	6,285,600	約聘人員11人薪津(詳人事費分析表)。	
		年	1	972,000	972,000	約僱人員2人薪津(詳人事費分析表)。	
1025 技工及工友待遇					15,091,560		
		年	1	15,091,560	15,091,560	職工33人工資(詳人事費分析表)。	
1030 獎金					23,691,800		
		年	1	9,801,360	9,801,360	依考績法規定核發之獎金。	

臺北市政府工務局大地工程處

歲出計畫說明提要與各項費用明細表

中華民國114年度

單位：新臺幣元

分支計畫及用途別科目	單位	數量	單價	預算數	說明
1035 其他給與	年	1	13,714,440	13,714,440	依規定核發之年終工作獎金。
	年	1	176,000	176,000	依水保法規規定核發之獎金。
	年	1	1,744,000	1,744,000	休假補助費。
	人、月	99×12	630	748,440	員工上下班交通費。
	人、月	15×12	1,008	181,440	員工上下班交通費。
	人、月	18×12	1,176	254,016	員工上下班交通費。
	人、月	27×12	1,200	388,800	員工上下班交通費。
1040 加班費				5,540,103	
	年	1	1,737,974	1,737,974	本處員工辦理各項業務超時加班費。
	年	1	160,269	160,269	府會聯絡員加班費。
	年	1	3,641,860	3,641,860	未休假加班費。
1045 退休退職給付				1,352,200	
	年	1	1,352,200	1,352,200	職工退休退職給付。
1050 退休離職儲金				10,304,696	
	年	1	8,753,988	8,753,988	提撥退撫基金。
	年	1	61,260	61,260	提撥約聘僱人員離職儲金。
	式	1	358,968	358,968	提撥約聘僱人員勞工退休準備金。
	年	1	1,130,480	1,130,480	提撥勞工退休準備金。
1055 保險				9,954,948	
	年	1	5,515,116	5,515,116	職員(工)健保費。
	年	1	343,260	343,260	約聘僱健保費。
	年	1	2,284,500	2,284,500	職員公保費。
	年	1	1,211,868	1,211,868	職工勞保費。
	年	1	600,204	600,204	約聘僱勞保費。

臺北市政府工務局大地工程處

歲出計畫說明提要與各項費用明細表

中華民國114年度

單位：新臺幣元

分支計畫及用途別科目	單位	數量	單價	預算數	說明
02一般業務				20,491,000	較上年度預算數20,005,000元，增加486,000元。
2000 業務費				20,491,000	
2006 水電費	年	1	55,000	55,000	辦公室及松德大樓水費。
	年	1	1,961,940	1,961,940	辦公室及松德大樓電費(含高壓電)等。
2009 通訊費	年	1	450,000	450,000	公務用郵資。
	年	1	340,000	340,000	公務用電話費及傳真機費用。
	年	1	360,000	360,000	辦公室及松德大樓電信(通訊)等費用。
2018 資訊服務費	年	1	800,000	800,000	軟硬體維護服務費。
2024 稅捐及規費	年	1	8,003,062	8,003,062	經管市有土地地價稅、房屋稅等。
	年	1	181,480	181,480	公務車輛使用牌照稅(詳公務車輛明細表)。
	年	1	5,000	5,000	經管市有土地測量鑑界、土地謄本等費用。
	年	1	105,606	105,606	公務車輛燃料使用費(詳公務車輛明細表)。
	年	1	10,200	10,200	公務車輛檢驗費(詳公務車輛明細表)。
2027 保險費	年	1	137,220	137,220	公務車輛保險費(詳公務車輛明細表)。
	年	1	700,000	700,000	本處經管場域、設施(備)等所需公共意外責任險。
2036 按日按件計資酬金	年	1	188,100	188,100	特約醫護人員臨場服務。

臺北市政府工務局大地工程處

歲出計畫說明提要與各項費用明細表

中華民國114年度

單位：新臺幣元

分支計畫及用途別科目	單位	數量	單價	預算數	說明
2039 委辦費	年	1	112,000	112,000	訴訟或涉訟委請律師費、沒入財產鑑價費等。
				550,000	
2051 物品	頁	78,750	1.6	126,000	檔案委外掃描作業。
	件	53,000	8	424,000	檔案委外建檔、編目作業。
				1,792,010	
2054 一般事務費	批	1	620,285	620,285	執行業務所需購置之物品及耗材等費用。
	年	1	400	400	資訊用品及零組件。
	年	1	176,000	176,000	電腦耗材。
	年	1	995,325	995,325	公務車輛油料費(詳公務車輛明細表)。
				2,633,322	
	臺、月、張	12×12×7000	0.6	604,800	影印機使用費。
	坪、月	850×12	60	612,000	辦公室及松德大樓消毒及環境清潔維持費。
	年	1	399,000	399,000	辦公室及松德大樓保全費。
	批	1	59,282	59,282	印製信封及公文檔案卷夾等。
	年	1	70,000	70,000	處理一般訴訟或涉訟案件暨被占用市產之清理等訴訟費。
	年	1	297,000	297,000	員工健康檢查費。
	人、月	114×12	360	492,480	統籌業務費，按職員每人每月360元編列。
人、月	13×12	120	18,720	統籌業務費，按約聘僱人員每人每月120元編列。	
人、月	33×12	50	19,800	統籌業務費，按駕駛、技工、工友每人每月50元編列。	
人次	22	120	2,640	驗收、土地勘查等逾時誤餐餐盒費用。	
輛、月	6×12	800	57,600	電動機車電池租賃費。	

臺北市政府工務局大地工程處

歲出計畫說明提要與各項費用明細表

中華民國114年度

單位：新臺幣元

分支計畫及用途別科目	單位	數量	單價	預算數	說明
2063 房屋建築養護費	年	1	8,724	8,724	鋼筋混凝土建築修繕貴子坑林業工作站1棟149平方公尺，每棟100坪以內者按年編列8,724元。
	年	1	3,087	3,087	前項超過100平方公尺部分，每增加1平方公尺增列63元(63元*49平方公尺)。
	年	1	9,753	9,753	加強磚造建築修繕碧山林業工作站1棟83平方公尺，每棟100平方公尺以內者按年編列9,753元。
	年	1	251,000	251,000	辦公室及松德大樓修繕養護費。
2066 車輛及辦公器具養護費	年	1	898,166	898,166	公務車輛養護費(詳公務車輛明細表)。
2069 設施及機械設備養護費	年	1	300,480	300,480	辦公室及松德大樓空調、消防設備等其他設施維修養護費。
	年	1	271,000	271,000	辦公室及松德大樓機電設備維護費。
	年	1	170,000	170,000	辦公室及松德大樓電梯設備維護費。
2072 國內旅費	人、天	7×1	1,550	10,850	市外出差旅費。
2084 短程車資	年	1	3,000	3,000	驗收、開會等交通費。
2093 特別費	人、月	1×12	15,000	180,000	處長特別費。
05會計業務				90,000	較上年度預算數90,000元，無增減。
2000 業務費				90,000	
2054 一般事務費	本	100	100	10,000	印製單位預算書(含預算案及

一般行政
—
行政管理

一般行政
—
行政管理

臺北市政府工務局大地工程處

歲出計畫說明提要與各項費用明細表

中華民國114年度

單位：新臺幣元

分支計畫及用途別科目	單位	數量	單價	預算數	說明
					法定預算)。
	年	1	50,000	50,000	印製會計書表等費用。
	本	150	100	15,000	分攤印製主管預算書(含預算案及法定預算)。
	本	150	100	15,000	分攤印製追加(減)預算書(含預算案及法定預算)。
06人事業務				559,000	較上年度預算數554,000元，增加5,000元。
2000 業務費				559,000	
2036 按日按件計資酬金				24,000	
	節	12	2,000	24,000	專題講座講師鐘點費。
2054 一般事務費				535,000	
	人、年	160×1	3,000	480,000	文康活動費。
	年	1	33,800	33,800	辦理員工教育訓練、宣導、人事法令書籍等。
	張	40	30	1,200	員工服務證製作費。
	人、年	4×1	5,000	20,000	職員(工)退休紀念品。
07政風業務				23,000	較上年度預算數23,000元，無增減。
2000 業務費				23,000	
2036 按日按件計資酬金				6,000	
	節	3	2,000	6,000	辦政法紀宣導外聘專家講師鐘點費。
2054 一般事務費				17,000	
	年	1	15,080	15,080	辦理政風預防措施及法令宣導業務等費用。
	人次	16	120	1,920	調查政風案件、辦公務機密維護、講習等逾時誤餐餐盒費用。

臺北市政府工務局大地工程處

歲出計畫說明提要與各項費用明細表

中華民國114年度

單位：新臺幣元

山坡地管理—山坡地管理及維護

山坡地管理—山坡地管理及維護

業務計畫及工作計畫名稱與編號	56071551401 山坡地管理-山坡地管理及維護	承辦單位	企劃科、審查管理科、坡地住宅科、道路步道科、森林遊憩科、土石流防治科、坡地整治科	預算金額	144,303,000元
歲出計畫說明	<p>一、計畫內容：</p> <p>1.綜合企劃：辦理本處山坡地防災制度研擬，山坡地防災資訊整合系統、休閒遊憩主題網之建置及更新維護，工程管考等、及其他相關業務活動等。</p> <p>2.山坡地巡查管理及水土保持審查：依據「水土保持法」等法令定，辦理山坡地水土保持管理及違規查報取締、及其他相關業務活動等。</p> <p>3.山坡地住宅管理：依據「水土保持法」等法令，辦理坡地住宅及人工邊坡管理、及其他相關業務活動等。</p> <p>4.道路步道管理：辦理本市列管山區道路及針對列管橋梁進行第二代巡勘檢測，俾納入工程辦理改善維護；辦理本市154條登山步道設施巡查、流動廁所設置、除草清潔維護管理及生態教育宣導解說、及其他相關業務活動等。</p> <p>5.森林遊憩管理：辦理本市轄管休憩場域及場域周邊支線步道等維護管理、各場域環境教育課程訓練及依據「森林法」執行各項林業行政工作、及其他相關業務活動等。</p> <p>6.土石流及溪溝治理：辦理土石流潛勢溪流巡勘及防災教育宣導與演練，提高民眾安全意識，降低災害風險，並編製防災相關圖冊及資料更新及土石流防災維護管理、及其他相關業務活動等。</p> <p>7.坡地整治：辦理本市山坡地列管邊坡、順向坡、貓空纜車鄰近邊坡及山坡地農業環境改善調查、巡</p> <p>二、預期成果：</p> <p>1.健全坡地防災制度，提升預警及應變能力，完成資訊系統更新維護。2.落實管理減少違規，兼顧土地合理利用及水土資源保育。3.建構坡地住宅安全維護網，提升人工邊坡管理效能，確保住戶生命安全。4.維持山區道路通暢及保持登山步道及遊憩設施之安全舒適，提供良好休閒場所。5.維持遊憩場域安全舒適及森林資源，提供市民良好遊憩體驗。6.提升土石流潛勢溪流及溪溝維護管理及防災效率，保障市民財產安全。7.保障山坡地安全以達減災；改善農業環境以協助發展休閒農業，提供優質遊憩空間。</p>				

分支計畫及用途別科目	單位	數量	單價	預算數	說明
合計				144,303,000	較上年度預算數144,689,000元，減少386,000元。
02綜合企劃				6,422,000	較上年度預算數6,808,000元，減少386,000元。
2000 業務費				6,422,000	
2009 通訊費	年	1	436,000	436,000	雨量站及土石流觀測站網路傳輸費、通訊費（含3G與簡訊傳輸費）等。
	年	1	6,000	6,000	防災中心坡地防災使用，接收有線電視費。
2012 土地租金	年	1	3,000	3,000	雨量站租用國有林地需支付林業及自然保育署租賃費。
2018 資訊服務費	年	1	3,051,920	3,051,920	建置及維護巡勘通報管理系統、坡地環境監測輔助管理資料整合平臺及山坡地防災資訊整合系統（含休閒遊憩主題網）。

臺北市政府工務局大地工程處

歲出計畫說明提要與各項費用明細表

中華民國114年度

單位：新臺幣元

分支計畫及用途別科目	單位	數量	單價	預算數	說明
2027 保險費	人、年	152x1	330	50,160	各類災害發生期間救災人員投保意外保險費。
2036 按日按件計資酬金	人次	20	2,500	50,000	辦理管考、防災、資訊等專家出席費。
2045 國內組織會費	年	1	25,000	25,000	參加專業學術團體所需年度團體會員年費。
2054 一般事務費	年	1	80,000	80,000	製作本處防災宣導摺頁及山坡地防災資料圖說。
	年	1	146,070	146,070	辦理管考、防災、資訊、研習場地、印刷等費用。
	人次	75	120	9,000	辦理管考、防災、資訊等逾時誤餐餐盒費用。
	套	112	3,500	392,000	山坡地防災應變及現地勘查所需工作服(冬服2000元、夏服1500元)。
2069 設施及機械設備養護費	式	1	2,162,000	2,162,000	雨量站及土石流觀測站等養護與更新(含雨量資料蒐集、建立)。
2072 國內旅費	人、天	7x1	1,550	10,850	參加會議或技術研討會等市外出差旅費。
03山坡地巡查管理及水土保持審查				25,709,000	較上年度預算數25,709,000元，無增減。
2000 業務費				25,699,000	
2009 通訊費	年	1	150,000	150,000	執行山坡地管理及維護業務手機費。
2018 資訊服務費	式	1	5,500,000	5,500,000	山坡地開發案件水土保持資料建置、更新維護、加值運用分析與擴增「坡地管理資

山坡地管理
—
山坡地管理
及維護

山坡地管理
—
山坡地管理
及維護

臺北市政府工務局大地工程處

歲出計畫說明提要與各項費用明細表

中華民國114年度

單位：新臺幣元

分支計畫及用途別科目	單位	數量	單價	預算數	說明
2024 稅捐及規費				28,000	料庫」。
	筆	7	4,000	28,000	山坡地違規案件、強制執行案件土地鑑界費等。
2036 按日按件計資酬金				969,000	
	人次	378	2,500	945,000	水土保持會議及違規改正指導及農地整坡申請指導(含現場會勘)專家及水土保持服務團技師出席費。
2039 委辦費	節	12	2,000	24,000	山坡地查報取締及違規案處理教育訓練講師鐘點費。
	式	1	3,520,000	3,520,000	水土保持計畫審查費(收支併列)。總經費明細如下： 1.委外審查費：3,332,000元。 2.其他作業費：188,000元。
2051 物品	式	1	3,000,000	3,000,000	水土保持計畫施工檢查費。總經費明細如下： 1.檢查服務費：2,900,000元。 2.行政雜支：100,000元。
	年	1	45,000	45,000	水土保持計畫資料掃描及數位化等。
2054 一般事務費	年	1	14,400	14,400	山坡地巡查業務所需物品。
	式	1	3,000,000	3,000,000	已完工水土保持設施維護檢查輔導及圖說彙整等。
	式	1	3,000,000	3,000,000	辦理本市山坡地多元尺度監測計畫。
	式	1	2,500,000	2,500,000	山坡地開發案件水土保持計畫人工智能預先審查功能建置及處理。
	式	1	3,000,000	3,000,000	無人載具空拍影像建置及處理。
	年	1	160,000	160,000	水土保持查報取締績優人員獎品、水土保持服務團績優團員獎品。

山坡地管理—山坡地管理及維護

山坡地管理—山坡地管理及維護

臺北市政府工務局大地工程處

歲出計畫說明提要與各項費用明細表

中華民國114年度

單位：新臺幣元

分支計畫及用途別科目	單位	數量	單價	預算數	說明	
山坡地管理 — 山坡地管理及維護	年	1	45,000	45,000	行政訴訟作成給付判決應行給付費用、爭議案件調查或鑑定及行政執行公告費等。	
	年	1	83,000	83,000	影像購置及處理與防災演習(展示)、宣導活動所需宣傳品等。	
	年	1	120,000	120,000	印製山坡地管理相關法規、水土保持服務團研習、宣傳摺頁、感謝狀等。	
	年	1	104,000	104,000	辦理研習、觀摩、協調等所需便當餐點、茶水等費用。	
	人次	3,425	120	411,000	山坡地巡查及水土保持計畫審查等逾時誤餐餐盒費用。	
	2072 國內旅費			49,600		
		人、天	32x1	1,550	49,600	參加會議或技術研討會等市外出差旅費。
	4000 獎補助費			10,000		
	4085 獎勵及慰問			10,000		
		件	2	5,000	10,000	山坡地保育利用管理舉發人獎金。
04山坡地住宅管理				14,336,000	較上年度預算數14,336,000元，無增減。	
2000 業務費				14,336,000		
2009 通訊費				80,000		
	年	1	80,000	80,000	人工邊坡資訊系統遠端連線設備及智慧型上網工具之網路傳輸費。	
2018 資訊服務費				900,000		
	式	1	900,000	900,000	建置「山坡地人工邊坡資料分析處理及圖形數化工作」。	
2024 稅捐及規費				4,000		
	筆	1	4,000	4,000	人工邊坡管理案土地鑑界費及土地謄本等費用。	
2036 按日按件計資酬金				858,000		

臺北市政府工務局大地工程處

歲出計畫說明提要與各項費用明細表

中華民國114年度

單位：新臺幣元

分支計畫及用途別科目	單位	數量	單價	預算數	說明
山坡地管理—山坡地管理及維護 2039 委辦費	人次	340	2,500	850,000	山坡地住宅管理相關業務、檢視勘查專業技師等專家出席費。
	節	4	2,000	8,000	山坡地住宅管理教育訓練講師鐘點費。
	式	1	2,400,000	2,400,000	辦理列管山坡地老舊聚落巡勘觀測工作。 總經費明細如下： 1.巡勘觀測人員費1,035,000元。 2.監測儀器量測、裝置及修復(含地中傾斜管、水位井、建物傾度盤、裂縫計等)1,015,000元。 3.資料整理分析、報告製作、印刷等350,000元。
	式	1	1,800,000	1,800,000	辦理山坡地住宅周邊水土保持安全巡勘觀測工作。 總經費明細如下： 1.坡地社區巡勘觀測人員費735,000元。 2.坡地社區監測儀器量測、修復及設置(含地中傾斜管、水位井、建物傾度盤、裂縫計等)725,000元。 3.社區防災地圖及環境診斷圖圖資更新100,000元。 4.資料整理分析、報告製作費、印刷等240,000元。
	式	1	3,200,000	3,200,000	辦理山坡地住宅社區鄰近順向坡監測與安全評估工作。 總經費明細如下： 1.監測人員巡視周邊環境費840,000元。 2.本工作預計辦理有保全對象之12處確認順向坡監測儀器量測(含地中傾斜管、水位井、建物傾度盤等)1,960,000元。 3.資料整理分析、報告製作、印刷等400,000元。
式	1	2,800,000	2,800,000	辦理山坡地人工邊坡巡勘檢查工作。 總經費明細如下： 1.人工邊坡現場勘查、彙整與分析2,450,000元。 2.技師會勘出席費100,000元。	

臺北市政府工務局大地工程處

歲出計畫說明提要與各項費用明細表

中華民國114年度

單位：新臺幣元

分支計畫及用途別科目	單位	數量	單價	預算數	說明	
山坡地管理—山坡地管理及維護	2051 物品			40,000	3.辦理調查簡報會議等50,000元。 4.行政雜支(郵電、交通費、耗材及器材等)200,000元。	
		雙	16	2,500	40,000	辦理山坡地住宅管理現場所需專用防滑、防水、高筒及抗壓登山鞋等。
	2054 一般事務費				2,238,500	
		年	1	1,239,540	1,239,540	辦理列管山坡地住宅研習、觀摩、教育宣導說明會之場地茶水等費用，暨宣導品及摺頁製作等。
		年	1	90,000	90,000	製作山坡地住宅管理勘查宣導品(摺頁或宣導影片等)。
		式	1	800,000	800,000	辦理列管山坡地老舊聚落防災教育宣導及演練。
		人次	908	120	108,960	山坡地住宅管理勘查等逾時誤餐餐盒費用。
	2072 國內旅費				15,500	
		人、天	5×2	1,550	15,500	參加會議或技術研討會等市外出差旅費。
	05道路步道管理				25,858,000	較上年度預算數25,858,000元，無增減。
2000 業務費				25,858,000		
2012 土地租金				23,000		
	年	1	23,000	23,000	租用國有林地需支付林業及自然保育署租賃費。	
2018 資訊服務費				400,000		
	式	1	400,000	400,000	山區道路挖掘及維護管理系統維護費。	
2024 稅捐及規費				60,000		
	筆	15	4,000	60,000	山坡地道路步道、遊憩據點土地鑑界及土地謄本申請費等。	
2036 按日按件計資酬金				190,000		
	人次	76	2,500	190,000	評選及審查等會議專家出席	

臺北市政府工務局大地工程處

歲出計畫說明提要與各項費用明細表

中華民國114年度

單位：新臺幣元

分支計畫及用途別科目	單位	數量	單價	預算數	說明	
山坡地管理 — 山坡地管理 及 維護	2051 物品	雙	2,500	55,000	費。	
		雙	22	55,000	辦理道路步道巡勘業務所需專用防滑、防水、高筒及抗壓登山鞋等。	
	2054 一般事務費	式	1	4,224,000	25,009,100	本市列管山區道路定期巡勘工作。
		式	1	3,220,000	3,220,000	登山步道清潔維護費及除草工作。
		式	1	3,400,000	3,400,000	委外辦理登山步道例行性巡查。
		式	1	4,950,000	4,950,000	登山步道、內雙溪自然中心、劍南蝶園等區域內廁所設置及清潔維護。
		年	1	3,000,000	3,000,000	辦理本市親山步道生態教育、生態解說、生態調查、環境教育與手作步道推廣(含文宣製作)等費用。
		年	1	197,100	197,100	臺北市登山步道(含臺北大縱走)等專書及導覽圖冊修正編印費。
		人次	1,150	120	138,000	道路步道勘查逾時誤餐餐盒費用。
		式	1	880,000	880,000	辦理28座橋梁檢測工作。
	式	1	5,000,000	5,000,000	辦理臺北大縱走年度活動及其他大型、特殊型登山活動所須費用，含茶點、布置、場地、文宣及物品製作等。	
2072 國內旅費	人、天	26x3	1,550	120,900	參加會議或技術研討會等市外出差旅費。	
06森林遊憩管理				28,875,000	較上年度預算數28,875,000元，無增減。	
2000 業務費				28,875,000		
2006 水電費	年	1	51,000	667,000	轄管場域水費。	

臺北市政府工務局大地工程處

歲出計畫說明提要與各項費用明細表

中華民國114年度

單位：新臺幣元

分支計畫及用途別科目	單位	數量	單價	預算數	說明
2009 通訊費	年	1	504,000	504,000	轄管場域電費。
	年	1	112,000	112,000	轄管場域瓦斯及相關燃料費。
2012 土地租金	年	1	57,000	57,000	林業查察、推廣及轄管場域之電話費及相關網路通訊費。
	年	1	30,000	30,000	租用國有林地需支付林業及自然保育署租賃費用。
2021 其他業務租金	臺、月	20×12	1,200	288,000	休閒遊憩場域AED設置租賃費。
	筆	8	4,000	32,000	遊憩據點及林地勘查土地鑑界、土地謄本申請費及測量費。
2027 保險費	人、年	160×1	150	24,000	志工投保意外險。
2036 按日按件計資酬金	人次	40	2,500	100,000	評審、評選及其他相關會議等學者專家出席費。
	節	15	2,000	30,000	環境教育、水土保持訓練等講師鐘點費。
	人次	165	600	99,000	水土保持戶外教室等場域導覽解說費。
2051 物品	年	1	8,000	8,000	內溝溪生態展示館、內雙溪自然中心消防安全設備檢測費。
	年	1	2,323,000	2,323,000	購買育苗生產所需苗木、種子及撫育管理所需工具、資材等，及規劃培育與生產本市具代表性樹種。

山坡地管理—山坡地管理及維護

山坡地管理—山坡地管理及維護

臺北市政府工務局大地工程處

歲出計畫說明提要與各項費用明細表

中華民國114年度

單位：新臺幣元

山坡地管理
—
山坡地管理及維護

山坡地管理
—
山坡地管理及維護

分支計畫及用途別科目	單位	數量	單價	預算數	說明
2054 一般事務費	年	1	416,000	416,000	購買場域業務所需用品、機械設備零件及用油。
				24,568,200	
	年	1	128,000	128,000	內溝溪生態展示館、內雙溪自然中心保全費。
	年	1	4,060,000	4,060,000	轄管場域各項設施等場地清潔工作。
	年	1	43,000	43,000	辦理志工表揚大會、教育訓練、教育宣導活動、會議、研習及講座等。
	人次	20	500	10,000	績優志工獎品。
	式	1	7,500,000	7,500,000	辦理管轄場域之環境教育及香草藥推廣活動、認證規劃及生態調查相關費用。
	式	1	1,050,000	1,050,000	坡地休閒遊憩場域設施巡勘及測量繪圖等。
	式	1	10,000,000	10,000,000	轄管場域及場域周邊支線步道之環境維護及管理。
	式	1	200,000	200,000	森林病蟲害防治宣導等經費。
	年	1	310,000	310,000	推廣森林遊憩業務會議、觀摩活動等費用。
	人次	2,620	150	393,000	志工餐點及交通補助。
	人次	766	120	91,920	轄管場域勘查林業現場查察等逾時誤餐餐盒費用。
2069 設施及機械設備養護費	年	1	782,280	782,280	推廣森林保育遊憩活動宣導品、服飾、摺頁及手冊等費用。
				177,000	
2072 國內旅費	年	1	177,000	177,000	轄管場域內水電、消防安全、監視及機械設備等修繕維護費。
	人、天	18×2	1,550	55,800	參加會議或技術研討會等市外出差旅費。
07土石流及溪溝治理				5,659,000	較上年度預算數5,659,000元，無增減。

臺北市政府工務局大地工程處

歲出計畫說明提要與各項費用明細表

中華民國114年度

單位：新臺幣元

分支計畫及用途別科目	單位	數量	單價	預算數	說明
2000 業務費				5,659,000	
2024 稅捐及規費	筆	8	4,000	32,000	土石流及溪溝治理案件土地鑑界費及土地謄本申請費等。
2036 按日按件計資酬金	人次	32	2,500	80,000	水土保持諮詢及審查會議專家出席費。
2039 委辦費	式	1	3,528,000	3,528,000	防汛期間針對本市土石流潛勢溪流辦理巡勘工作。 總經費明細如下： 1.50條土石流潛勢溪流巡勘暨設施巡檢工作2,700,000元。 2.編印各期巡勘報告及成果報告書250,000元。 3.成果資料建置於本處土石流防災整合資料庫系統建置90,000元。 4.調查檢視歷年土石流潛勢溪流及溪溝周邊水保設施現況及建檔作業228,000元。 5.其他直接費用(雜支費、交通費、辦公室事務費)260,000元。
2051 物品	年	1	26,000	26,000	山坡地溪溝及土石流巡查業務等所需物品。
2054 一般事務費	年	1	104,200	104,200	印製法規、製作溪溝治理及生態解說宣導、測量繪圖工具及圖說印刷等。
	年	1	110,000	110,000	參加工程評鑑競賽、成果展覽、座談、協調說明會、成果展示活動宣傳等。
	年	1	600,000	600,000	製作土石流影響範圍、疏散避難計畫圖說及防災教育宣導文宣摺頁等文件編製印刷費。
	年	1	400,000	400,000	辦理土石流防災業務研習及教育訓練、宣導說明活動之

山坡地管理—山坡地管理及維護

山坡地管理—山坡地管理及維護

臺北市政府工務局大地工程處

歲出計畫說明提要與各項費用明細表

中華民國114年度

單位：新臺幣元

分支計畫及用途別科目	單位	數量	單價	預算數	說明	
山坡地管理 — 山坡地管理及維護					場地費、場地佈置及茶點費等費用。	
		年	1	600,000	600,000	辦理本市土石流防災演練所需之租車、餐飲、場地佈置、耗材、籌備會議等費用，及防災避難宣導品採購等費用。
		人次	1,025	120	123,000	溪溝治理水土保持業務野外調查、水文資料調查、清砂等現場勘查及測量逾時誤餐餐盒費用。
	2072 國內旅費				55,800	
		人、天	18x2	1,550	55,800	參加業務會議、技術研討會、講習及野外研習等出差費。
	08坡地整治				37,444,000	較上年度預算數37,444,000元，無增減。
	2000 業務費				37,444,000	
	2024 稅捐及規費				16,000	
		筆	4	4,000	16,000	水土保持相關案件土地鑑界費及土地謄本申請費。
	2036 按日按件計資酬金				140,000	
	人次	56	2,500	140,000	諮詢及審查會議專家出席費。	
2039 委辦費				35,875,000		
	式	1	7,420,000	7,420,000	建立本市具災害潛勢邊坡降雨警戒及崩塌預警機制，同時辦理本市山坡地範圍內公園邊坡及水土保持設施巡勘作業。 總經費明細如下： 1.建立本市具災害潛勢邊坡降雨警戒及崩塌預警機制4,920,000元。 2.公園之邊坡及水土保持設施巡勘及相關業務工作2,500,000元。	
	式	1	20,500,000	20,500,000	辦理本市順向坡或具保全標的坡地調查巡勘觀測工作。 總經費明細如下： 1.定期巡勘觀測及資料分析等工作17,752,941元。 2.行政事務費(含耗材、郵電	

臺北市政府工務局大地工程處

歲出計畫說明提要與各項費用明細表

中華民國114年度

單位：新臺幣元

山坡地管理—山坡地管理及維護

山坡地管理—山坡地管理及維護

分支計畫及用途別科目	單位	數量	單價	預算數	說明
2054 一般事務費	式	1	3,075,000	3,075,000	費、資訊處理費、參與會議等)1,043,710元。 3.巡勘、觀測成果建檔及報告書製作等1,703,349元。 辦理貓空纜車周邊坡地水土保持巡勘觀測工作。 總經費明細如下： 1.定期巡勘人員、資料分析等1,595,000元。 2.配合府內塔柱平日及緊急巡檢人員等工作590,000元。 3.貓纜全線影像資料處理費190,000元。 4.塔柱周邊觀測儀器資料判讀及處理700,000元。
	式	1	1,800,000	1,800,000	臺北市農業環境改善設施巡勘觀測工作。 總經費明細如下： 1.吊橋巡勘觀測及報告書製作400,000元。 2.農業環境設施巡查及報告書製作1,400,000元。
	式	1	3,080,000	3,080,000	針對本市山坡地區域內列管邊坡辦理巡勘觀測工作，作為後續整治參考。 總經費明細如下： 1.臺北市列管邊坡巡勘觀測及工作資料整理等3,000,000元。 2.防災教育宣導等80,000元。
	年	1	200,000	200,000	參加工程評鑑競賽及成果展覽等費用。
2072 國內旅費	年	1	968,830	968,830	辦理本市山坡地水土保持及農業社區之環境美化、導覽解說等活動費及宣導品等。
	人次	1,066	120	127,920	水土保持業務野外調查、現場勘查等逾時誤餐餐盒費用。
	人、天	15x5	1,550	116,250	參加業務有關會議或技術研討會市外出差旅費。
				1,296,750	

臺北市政府工務局大地工程處

歲出計畫說明提要與各項費用明細表

中華民國114年度

單位：新臺幣元

山坡地保育利用工程—山坡地保育及利用工程	業務計畫及工作計畫名稱與編號	56071551501 山坡地保育利用工程-山坡地保育及利用工程	承辦單位	道路步道科、坡地整治科、坡地住宅科、土石流防治科、森林遊憩科、審查管理科	預算金額	810,557,000元	山坡地保育利用工程—山坡地保育及利用工程
歲出計畫說明	<p>一、計畫內容：辦理山坡地保育及利用工程等27項，主要內容如下：</p> <ol style="list-style-type: none"> 1.辦理山區道路及登山步道設施改善維護、治山減災等業務，維護使用人安全並以防災、生態、景觀三面向進行後續年度設計，持續優化使用品質、及其他業務活動等。 2.針對歷年山坡地災害或已完工之坡地進行改善維護工作，增設相關設施，防止邊坡崩塌及土壤沖蝕，以達坡面穩定，辦理山坡地農業環境改善工程以改善環境品質，增加休閒遊憩去處。 3.針對山坡地住宅社區施予水土保持輔導，推動建置自主防災應變組織及進行演練，提升緊急應變能力及山坡地住宅及老舊聚落水土保持處理，以維護市民生命財產安全。 4.針對土石流潛勢溪流及溪溝，進行例行清疏、維護及改善，並辦理溪溝、沉砂池巡勘及集水區水文資料調查作業。 5.維護轄管休閒場域設施，及辦理平時修復，並於本市公有林營造遊憩景觀、更新撫育及後續經營管理工作。 6.依據相關法令執行山坡地違規機具沒入、構造物拆除、清除及國、公有山坡地濫墾復舊。 <p>二、預期成果：1.維護並改善郊區各道路及步道設施，提升道路步道服務品質，增進環境改善，維護使用人市民休閒遊憩安全。2.落實坡地管理以減少災害，期降低居民生命財產損失，改善農業環境，協助發展休閒農業及農村新風貌，提供優質遊憩空間。3.加強老舊聚落及坡地住宅之減災及防災，維護市民生命財產安全。4.針對本市土石流潛勢溪流及溪溝，進行例行清疏、維護與改善工作，以維護市民生命財產安全。5.營造風景區、露營場及水土保持教室獨特風貌，建構舒適及永續的休閒遊憩空間，提供高品質及多樣化遊憩體驗。6.遏阻違規，加強植生造林等代為履行工作，確保坡地水土保持良好。</p>						
分支計畫及用途別科目		單位	數量	單價	預算數	說明	
合計					810,557,000	較上年度預算數784,939,000元，增加25,618,000元。	
02道路步道維護					435,164,000	較上年度預算數0元，增加435,164,000元。	
					8,000,000	01113年本市山區道路改善及維護工程 (1)為維護山區道路通行安全，分期辦理本市山坡地範圍道路之改善及維護工程，並對山區道路執行災害預防及災後復建之調查規劃設計，俾利後續辦理114年度改善工程之依據。 (2)本工程為113-114年度連續工程，總工程費經議會審定為80,000,000元，除至以前年度已編列72,000,000元，本年度編列8,000,000元；其各年度資金需求詳如後附分年資金需求表。	
3000 設備及投資					8,000,000		
3015 公共建設及設施費					8,000,000		
		式	1	7,333,000	7,333,000	本年度所需施工費。	
		式	1	557,000	557,000	本年度所需委託技術服務	

臺北市政府工務局大地工程處

歲出計畫說明提要與各項費用明細表

中華民國114年度

單位：新臺幣元

山坡地保育利用工程—山坡地保育及利用工程

山坡地保育利用工程—山坡地保育及利用工程

分支計畫及用途別科目	單位	數量	單價	預算數	說明
	式	1	110,000	110,000	費。 按施工費提列工程管理費(2.4023%)。
				941,000	02貓空地區人行跨越橋規劃設計 (1)承108年度臺北市指南和貓空風景區人車分道可行性規劃委託技術服務案評估成果，為能提升當地觀光經濟，辦理人行跨越橋規劃設計。 (2)本計畫為110-114年度連續計畫，總經費經議會審定為9,428,000元，除至以前年度已編列8,487,000元，本年度編列941,000元；其各年度資金需求詳如後附分年資金需求表。
3000 設備及投資				941,000	
3015 公共建設及設施費				941,000	
	式	1	941,000	941,000	本年度所需委託技術服務費。
				29,460,000	03本市內湖區白石湖吊橋構件更新工程 (1)辦理白石湖吊橋構件更新工程，以確保吊橋使用安全。 (2)本工程為113-114年度連續工程，總工程費經議會審定為39,460,000元，除至以前年度已編列10,000,000元，本年度編列29,460,000元；其各年度資金需求詳如後附分年資金需求表。
3000 設備及投資				29,460,000	
3015 公共建設及設施費				29,460,000	
	式	1	27,578,000	27,578,000	本年度所需施工費。
	式	1	1,080,000	1,080,000	本年度所需委託技術服務費。
	式	1	802,000	802,000	按施工費提列工程管理費(2.9059%)。
				19,266,000	04山區道路環境綠美化工程 辦理列管山區道路定期除草

臺北市政府工務局大地工程處

歲出計畫說明提要與各項費用明細表

中華民國114年度

單位：新臺幣元

分支計畫及用途別科目	單位	數量	單價	預算數	說明	
山坡地保育利用工程——山坡地保育及利用工程					及環境整修。	
	3000 設備及投資			19,266,000		
	3015 公共建設及設施費			19,266,000		
		式	1	19,266,000	19,266,000	山區道路環境整修費。
					173,491,000	05山區道路預約式維護工程 (1)優先於本市山坡地範圍道路平時路面修補、道路附屬設施維護、植生綠化、除草清淤，辦理道路改善及維護工程。 (2)籠統項目工程管理費按平均值提列，惟執行時仍在議會審定工程費數額內，依實際執行時之工程費預算規模級距覈實提列工程管理費。
	3000 設備及投資				173,491,000	
	3015 公共建設及設施費				173,491,000	
		式	1	154,717,000	154,717,000	施工費。
		式	1	14,307,000	14,307,000	委託技術服務費。
		式	1	4,467,000	4,467,000	按施工費提列工程管理費(2.8872%)。
				46,984,000	06山區道路路面銑鋪及改善維護預約式工程 優先於本市山坡地範圍道路規劃性辦理整體銑刨加鋪，並針對道路臨時破損辦理修補處理。	
3000 設備及投資				46,984,000		
3015 公共建設及設施費				46,984,000		
	式	1	41,930,000	41,930,000	施工費。	
	式	1	3,865,000	3,865,000	委託技術服務費。	
	式	1	1,189,000	1,189,000	按施工費提列工程管理費(5,000,000*3.5%+20,000,000*3.0%+16,930,000*2.5%)。	
				39,064,000	07登山步道預約式維護工程 為辦理本市登山步道及附屬設施零星修復或設置指標示牌工作，以立即處理步道損壞或設置安全設施，俾維護登山步道服務品質及民眾安	

臺北市政府工務局大地工程處

歲出計畫說明提要與各項費用明細表

中華民國114年度

單位：新臺幣元

山坡地保育利用工程—山坡地保育及利用工程

山坡地保育利用工程—山坡地保育及利用工程

分支計畫及用途別科目	單位	數量	單價	預算數	說明
3000 設備及投資				39,064,000	全。
3015 公共建設及設施費				39,064,000	
	式	1	34,810,660	34,810,660	施工費。
	式	1	3,233,090	3,233,090	委託技術服務費。
	式	1	1,020,250	1,020,250	按施工費提列工程管理費 (5,000,000*3.5%+20,000,000*3.0%+9,810,660*2.5%)。
				72,000,000	08114年本市山區道路改善及維護工程 (1)為維護山區道路通行安全，分期辦理本市山坡地範圍道路之改善及維護工程，並對山區道路執行災害預防及災後復建之調查規劃設計，俾利後續辦理115年度改善工程之依據。 (2)本工程為114-115年度連續工程，總工程費經議會審定為80,000,000元，本年度編列72,000,000元，餘8,000,000元編列於以後年度；其各年度資金需求詳如後附分年資金需求表。
3000 設備及投資				72,000,000	
3015 公共建設及設施費				72,000,000	
	式	1	64,680,000	64,680,000	本年度所需施工費。
	式	1	5,766,200	5,766,200	本年度所需委託技術服務費。
	式	1	1,553,800	1,553,800	按施工費提列工程管理費 (2.4023%)。
				80,000,000	總工程費(或總經費)明細如下：
	式	1	72,013,000	72,013,000	施工費。
	式	1	6,257,000	6,257,000	委託技術服務費。
	式	1	1,730,000	1,730,000	按施工費提列工程管理費 (5,000,000*3.5%+20,000,000*3.0%+25,000,000*2.5%+22,013,000*1.5%)。

臺北市政府工務局大地工程處

歲出計畫說明提要與各項費用明細表

中華民國114年度

單位：新臺幣元

山坡地保育利用工程——山坡地保育及利用工程

山坡地保育利用工程——山坡地保育及利用工程

分支計畫及用途別科目	單位	數量	單價	預算數	說明
				39,958,000	09114年登山步道周邊改善工程 (1)分期辦理本市列管計154條總長約117公里登山步道及協助辦理非列管登山步道之周邊環境及設施(涼亭、欄杆、座椅及鋪面等)之更新改善作業，並辦理列管步道周邊綠美化，提升本市登山步道之服務品質辦，吸引民眾從事登山健行活動，亦促進地方發展，維護登山市民休閒遊憩安全。 (2)本工程為114-115年度連續工程，總工程費經議會審定為44,398,000元，本年度編列39,958,000元，餘4,440,000元編列於以後年度；其各年度資金需求詳如後附分年資金需求表。
3000 設備及投資				39,958,000	
3015 公共建設及設施費				39,958,000	
	式	1	31,665,000	31,665,000	本年度所需施工費。
	式	1	2,958,820	2,958,820	本年度所需委託技術服務費。
	式	1	4,400,000	4,400,000	本年度所需委託專業服務費。
	式	1	934,180	934,180	按施工費提列工程管理費(2.9502%)。
				44,398,000	總工程費(或總經費)明細如下：
	式	1	33,315,090	33,315,090	施工費。
	式	1	3,100,035	3,100,035	委託技術服務費。
	式	1	7,000,000	7,000,000	委託專業服務費。
	式	1	982,875	982,875	按施工費提列工程管理費(5,000,000*3.5%+20,000,000*3.0%+8,315,090*2.5%)。
				6,000,000	10貓空地區人行跨越橋興建工程 (1)為改善指南路三段38巷及40巷人車爭道情形，分期辦理本市貓空人行跨越橋興建工程，期能提昇貓空地區休

臺北市政府工務局大地工程處

歲出計畫說明提要與各項費用明細表

中華民國114年度

單位：新臺幣元

分支計畫及用途別科目	單位	數量	單價	預算數	說明	
山坡地保育利用工程—山坡地保育及利用工程					閒遊憩體驗品質。 (2)本工程為114-116年度連續工程，總工程費經議會審定為400,000,000元，本年度編列6,000,000元，餘394,000,000元編列於以後年度；其各年度資金需求詳如後附分年資金需求表。(補償費編列於工務局07-150-45 114年度公共設施補償費用項下)	
	3000 設備及投資			6,000,000		
	3015 公共建設及設施費			6,000,000		
		式	1	4,000,000	4,000,000	本年度所需施工費。
		式	1	1,947,560	1,947,560	本年度所需委託技術服務費。
		式	1	52,440	52,440	按施工費提列工程管理費(1.3108%)。
					400,000,000	總工程費(或總經費)明細如下:
		式	1	370,000,000	370,000,000	施工費。
		式	1	25,150,000	25,150,000	委託技術服務費。
		式	1	4,850,000	4,850,000	按施工費提列工程管理費(5,000,000*3.5%+20,000,000*3.0%+25,000,000*2.5%+50,000,000*1.5%+270,000,000*1.0%)。
03山坡地保育及防減災				272,417,000	較上年度預算數0元，增加272,417,000元。	
				4,160,000	01臺北市轄管道路之人工邊坡複查評估及建檔 (1)針對本市於99年至103年間調查位於道路旁之人工邊坡約11,000筆複查並依現況重新分級，俾利後續人工邊坡管理及相關水保設施維護之參考。 (2)本計畫為112-114年度連續計畫，總經費經議會審定為14,880,000元，除至以前年度已編列10,720,000元，本年度編列4,160,000元；其各年度資金需求詳如後附分年資金需求表。	

臺北市政府工務局大地工程處

歲出計畫說明提要與各項費用明細表

中華民國114年度

單位：新臺幣元

山坡地保育利用工程——山坡地保育及利用工程

山坡地保育利用工程——山坡地保育及利用工程

分支計畫及用途別科目	單位	數量	單價	預算數	說明
3000 設備及投資				4,160,000	
3015 公共建設及設施費				4,160,000	
	式	1	4,160,000	4,160,000	本年度所需評估規劃費。
				2,000,000	02土石流潛勢溪流致災分析及現況調查 (1)辦理本市50條土石流潛勢溪流之細部調查工作，本次調查主要瞭解溪流現況地形、潛在崩塌面、土石流料源分佈、以及與溪流橫交之橫交構造物、攔阻設施及沉砂設施、護岸等人工構造物資料。 (2)辦理土石流潛勢溪致災分析及現況調查工作，依據土石流潛勢溪流現況調查成果發現溪溝潛在危險問題，辦理致災分析，檢討劃定影響範圍及調查保全對象，並且評定各潛勢溪流之優先處理順序等級及提出後續之治理改善建議，以避免土石流災害發生，做為土石流潛勢溪流防災治理之參考依據，並提供水土保持局於檢討本市土石流潛勢溪流之參考。 (3)本計畫為113-114年度連續計畫，總經費經議會審定為4,000,000元，除至以前年度已編列2,000,000元，本年度編列2,000,000元；其各年度資金需求詳如後附分年資金需求表。
3000 設備及投資				2,000,000	
3015 公共建設及設施費				2,000,000	
	式	1	2,000,000	2,000,000	本年度所需規劃調查費。
				1,500,000	03臺北市山坡地範圍檢討 (1)規劃本市山坡地範圍檢討劃定，以符合實際現況。 (2)本計畫為113-114年度連續計畫，總經費經議會審定為5,000,000元，除至以前年度已編列3,500,000元，本年度編列1,500,000元；其各年度資金需求詳如後附分年資金需求表。
3000 設備及投資				1,500,000	

臺北市政府工務局大地工程處

歲出計畫說明提要與各項費用明細表

中華民國114年度

單位：新臺幣元

分支計畫及用途別科目	單位	數量	單價	預算數	說明	
山坡地保育利用工程——山坡地保育及利用工程	3015 公共建設及設施費			1,500,000		
		式	1	1,500,000	1,500,000	本年度所需委託專業服務費。
					1,500,000	04山坡地違規案件水土保持處理 辦理山坡地違規機具沒入、 構造物拆除、清除及國、公有山坡地濫墾地復舊(含整地、客土、植生、造林等工作)。
	3000 設備及投資				1,500,000	
	3015 公共建設及設施費				1,500,000	
		式	1	1,360,000	1,360,000	施工費。
		式	1	92,400	92,400	委託技術服務費。
		式	1	47,600	47,600	按施工費提列工程管理費(1,360,000*3.5%)。
					2,300,000	05山坡地住宅社區自主防災計畫 係針對本市山坡地住宅社區，施予水土保持輔導，並推動社區建置自主防災應變組織及進行演練，以建立自主防災社區，提升緊急應變能力，達到減災目的。
	3000 設備及投資				2,300,000	
3015 公共建設及設施費				2,300,000		
	式	1	2,300,000	2,300,000	評估規劃費。	
				30,456,000	06山坡地住宅邊坡及老舊聚落預約式維護工程 山坡地住宅及老舊聚落水土保持處理，以維護市民生命財產安全。	
3000 設備及投資				30,456,000		
3015 公共建設及設施費				30,456,000		
	式	1	27,100,000	27,100,000	施工費。	
	式	1	2,546,900	2,546,900	委託技術服務費。	
	式	1	809,100	809,100	按施工費提列工程管理費(5,000,000*3.5%+20,000,000*3.0%+2,100,000*2.5%)。	

臺北市政府工務局大地工程處

歲出計畫說明提要與各項費用明細表

中華民國114年度

單位：新臺幣元

分支計畫及用途別科目	單位	數量	單價	預算數	說明	
山坡地保育利用工程—山坡地保育及利用工程				68,057,000	07山坡地邊坡預約式維護工程 辦理本市歷年山坡地工程設施之維護及零星改善工作，維護山坡地及市民生命財產安全。	
	3000 設備及投資			68,057,000		
	3015 公共建設及設施費			68,057,000		
		式	1	61,070,000	61,070,000	施工費。
		式	1	5,421,000	5,421,000	委託技術服務費。
		式	1	1,566,000	1,566,000	按施工費提列工程管理費 (5,000,000*3.5%+20,000,000*3.0%+25,000,000*2.5%+11,070,000*1.5%)。
					14,133,000	08山坡地農業社區預約式維護工程 辦理山坡地農業環境零星改善、設施例行維護、農業社區環境綠美化工作。
	3000 設備及投資				14,133,000	
	3015 公共建設及設施費				14,133,000	
		式	1	12,490,000	12,490,000	施工費。
	式	1	1,244,000	1,244,000	委託技術服務費。	
	式	1	399,000	399,000	按施工費提列工程管理費 (5,000,000*3.5%+7,490,000*3.0%)。	
				49,656,000	09土石流潛勢溪流及溪溝預約式維護工程 針對本市土石流潛勢溪流及溪溝，進行例行清疏、維護與改善工作，以維護市民生命財產安全。	
3000 設備及投資				49,656,000		
3015 公共建設及設施費				49,656,000		
	式	1	44,318,671	44,318,671	施工費。	
	式	1	4,079,362	4,079,362	委託技術服務費。	

臺北市政府工務局大地工程處

歲出計畫說明提要與各項費用明細表

中華民國114年度

單位：新臺幣元

分支計畫及用途別科目	單位	數量	單價	預算數	說明
山坡地保育利用工程—山坡地保育及利用工程	式	1	1,257,967	1,257,967	按施工費提列工程管理費(5,000,000*3.5%+20,000,000*3.0%+19,318,671*2.5%)。
				2,900,000	10溪溝巡勘及水土保持水文觀測調查作業 辦理溪溝及沉砂池定期及機動巡勘工作並針對本市山坡地溪溝集水區進行水文資料調查，定期維護已設置之水文觀測站，並辦理溪溝及沉砂池定期及機動巡勘工作，俾利後續溪溝管理及相關水保設施維護之參考。
	3000 設備及投資			2,900,000	
	3015 公共建設及設施費			2,900,000	
	式	1	2,900,000	2,900,000	規劃調查費。
				29,850,000	1114年山坡地邊坡改善與設施維護工程 (1)分期辦理邊坡改善與設施維護工程，並針對山坡地災害與邊坡構造物維護、改善、增設等。 (2)本工程為114-115年度連續工程，總工程費經議會審定為33,265,000元，本年度編列29,850,000元，餘3,415,000元編列於以後年度；其各年度資金需求詳如後附分年資金需求表。
	3000 設備及投資			29,850,000	
	3015 公共建設及設施費			29,850,000	
	式	1	26,294,661	26,294,661	本年度所需施工費。
	式	1	2,765,000	2,765,000	本年度所需委託技術服務費。
式	1	790,339	790,339	按施工費提列工程管理費(3.0057%)。	
			33,265,000	總工程費(或總經費)明細如下：	
式	1	29,610,000	29,610,000	施工費。	
式	1	2,765,000	2,765,000	委託技術服務費。	
式	1	890,000	890,000	按施工費提列工程管理費	

臺北市政府工務局大地工程處

歲出計畫說明提要與各項費用明細表

中華民國114年度

單位：新臺幣元

山坡地保育利用工程—山坡地保育及利用工程

山坡地保育利用工程—山坡地保育及利用工程

分支計畫及用途別科目	單位	數量	單價	預算數	說明
					(5,000,000*3.5%+20,000,000*3.0%+4,610,000*2.5%)。
				34,985,000	12114年山坡地農業環境改善工程 (1)分期辦理山坡地農業環境改善工程，提升山坡地農業環境品質，恢復既有埤塘之蓄水、滯洪及灌溉等功能，並針對具發展潛力之山坡地農村辦理農業環境改善規劃設計。 (2)本工程為114-115年度連續工程，總工程費經議會審定為39,000,000元，本年度編列34,985,000元，餘4,015,000元編列於以後年度；其各年度資金需求詳如後附分年資金需求表。
3000 設備及投資				34,985,000	
3015 公共建設及設施費				34,985,000	
	式	1	30,044,980	30,044,980	本年度所需施工費。
	式	1	3,156,127	3,156,127	本年度所需委託技術服務費。
	式	1	900,000	900,000	本年度所需專案管理費。
	式	1	883,893	883,893	按施工費提列工程管理費(2.9419%)。
				39,000,000	總工程費(或總經費)明細如下：
	式	1	33,945,242	33,945,242	施工費。
	式	1	3,156,127	3,156,127	委託技術服務費。
	式	1	900,000	900,000	專案管理費。
	式	1	998,631	998,631	按施工費提列工程管理費(5,000,000*3.5%+20,000,000*3.0%+8,945,242*2.5%)。
				30,920,000	13114年土石流潛勢溪流及溪溝改善與設施維護工程 (1)針對本市歷年未辦理整治、已整治之土石流潛勢溪流及溪溝進行改善及維護工作，或穩定溪溝、防止沖刷及加強排洪之功能，並配合增設相關設施，以降低土石

臺北市政府工務局大地工程處

歲出計畫說明提要與各項費用明細表

中華民國114年度

單位：新臺幣元

分支計畫及用途別科目	單位	數量	單價	預算數	說明	
山坡地保育利用工程 — 山坡地保育及利用工程					致災風險。 (2)本工程為114-115年度連續工程，總工程費經議會審定為34,265,000元，本年度編列30,920,000元，餘3,345,000元編列於以後年度；其各年度資金需求詳如後附分年資金需求表。	
	3000 設備及投資			30,920,000		
	3015 公共建設及設施費			30,920,000		
		式	1	27,500,000	27,500,000	本年度所需施工費。
		式	1	2,597,255	2,597,255	本年度所需委託技術服務費。
		式	1	822,745	822,745	按施工費提列工程管理費(2.9918%)。
					34,265,000	總工程費(或總經費)明細如下：
		式	1	30,502,693	30,502,693	施工費。
		式	1	2,849,740	2,849,740	委託技術服務費。
		式	1	912,567	912,567	按施工費提列工程管理費(5,000,000*3.5%+20,000,000*3.0%+5,502,693*2.5%)。
04森林及休憩場域維護				102,976,000	較上年度預算數0元，增加102,976,000元。	
				21,377,000	01休閒遊憩設施預約式維護工程 因應本市風景區、露營場及轄管場域等設施平時維護之必要，辦理修繕、土石崩落處理及設置警告標誌等工作，俾維護場域服務品質。	
3000 設備及投資				21,377,000		
3015 公共建設及設施費				21,377,000		
	式	1	18,990,000	18,990,000	施工費。	
	式	1	1,800,000	1,800,000	委託技術服務費。	
	式	1	587,000	587,000	按施工費提列工程管理費(5,000,000*3.5%+13,990,000*3.0%)。	

臺北市政府工務局大地工程處

歲出計畫說明提要與各項費用明細表

中華民國114年度

單位：新臺幣元

山坡地保育利用工程—山坡地保育及利用工程

山坡地保育利用工程—山坡地保育及利用工程

分支計畫及用途別科目	單位	數量	單價	預算數	說明
				20,000,000	02森林區林相改良及造林撫育維護 為維護森林健康、兼顧碳匯及景觀效益，於本市公有林地或風景區結合周邊步道，辦理遊憩景觀林營造、更新撫育，及規劃未來經營管理與本市林地政策推廣工作。
3000 設備及投資				20,000,000	
3015 公共建設及設施費				20,000,000	
	式	1	20,000,000	20,000,000	委託專業服務費。
				30,019,000	03風景區預約式維護工程 清理及美化圓山、指南及仙跡岩風景區周邊，包含閒置場域活化、步道系統及遊憩設施改善，辦理危險坡坎整建、步道及扶手欄杆更新、指向牌及休憩平台等系統特色化工作。
3000 設備及投資				30,019,000	
3015 公共建設及設施費				30,019,000	
	式	1	26,720,000	26,720,000	施工費。
	式	1	2,484,000	2,484,000	委託技術服務費。
	式	1	815,000	815,000	按施工費提列工程管理費 (5,000,000*3.5%+20,000,000*3.0%+1,720,000*2.5%)。
				31,580,000	04114年坡地休閒遊憩場域整建工程 (1)本市休閒遊憩場域危險坡坎、步道、中度危險場域改善、涼亭、木棧道、扶手欄杆、導覽牌、指標及雨水回收等設施工程，並辦理遊憩場域景點營造或生態復育及植栽撫育維護工程，及針對後續作調查規劃，俾利辦理年度改善工程。 (2)本工程為114-115年度連續工程，總工程費經議會審定為35,120,000元，本年度編列31,580,000元，餘3,540,000元編列於以後年度；其各年度資金需求詳如後附分年資金需求表。

臺北市政府工務局大地工程處

歲出計畫說明提要與各項費用明細表

中華民國114年度

單位：新臺幣元

分支計畫及用途別科目	單位	數量	單價	預算數	說明
3000 設備及投資				31,580,000	
3015 公共建設及設施費				31,580,000	
	式	1	28,000,000	28,000,000	本年度所需施工費。
	式	1	2,349,044	2,349,044	本年度所需委託技術服務費。
	式	1	400,000	400,000	本年度所需專案管理費。
	式	1	830,956	830,956	按施工費提列工程管理費(2.9677%)。
				35,120,000	總工程費(或總經費)明細如下：
	式	1	31,000,000	31,000,000	施工費。
	式	1	2,800,000	2,800,000	委託技術服務費。
	式	1	400,000	400,000	專案管理費。
	式	1	920,000	920,000	按施工費提列工程管理費(5,000,000*3.5%+20,000,000*3.0%+6,000,000*2.5%)。

山坡地保育利用工程—山坡地保育及利用工程

山坡地保育利用工程—山坡地保育及利用工程

臺北市政府工務局大地工程處

歲出計畫說明提要與各項費用明細表

中華民國114年度

單位：新臺幣元

一般建築及設備 — 交通及運輸設備	業務計畫及工作計畫 名稱與編號	56071559003 一般建築及設備-交通及運輸設備	承辦 單位	祕書室	預算 金額	360,000元	一般建築及設備 — 交通及運輸設備
歲出計畫說明	<p>一、計畫內容： 汰換重型電動公務機車4輛。</p> <p>二、預期成果： 報廢老舊車輛以減少保養維修費用，並可提高安全性及工作效能。</p>						
分支計畫及用途別科目	單位	數量	單價	預算數	說 明		
合計				360,000	較上年度預算數0元，增加360,000元。		
03交通及運輸設備				360,000	較上年度預算數0元，增加360,000元。		
3000 設備及投資				360,000			
3025 運輸設備費	輛	4	90,000	360,000	汰換4輛重型電動公務機車(車號AAP-9532、736-MZY、ADY-8105、MJU-7121)。		

臺北市政府工務局大地工程處

歲出計畫說明提要與各項費用明細表

中華民國114年度

單位：新臺幣元

一般建築及設備—其他設備	業務計畫及工作計畫名稱與編號	56071559004 一般建築及設備-其他設備	承辦單位	企劃科	預算金額	928,000元	一般建築及設備—其他設備
	歲出計畫說明	一、計畫內容： 租賃個人電腦、網路及資訊周邊設備等。 二、預期成果： 增強辦公設備功能，增進工作效率。					
分支計畫及用途別科目		單位	數量	單價	預算數	說明	
合計					928,000	較上年度預算數935,000元，減少7,000元。	
04其他設備					928,000	較上年度預算數935,000元，減少7,000元。	
3000 設備及投資					1,284		
3030 資訊軟硬體設備費					1,284		
		年	1	1,000	1,000	網路及資訊周邊設備。	
		年	1	284	284	配合預算編列至千元，增列進位數284元。	
					81,000	01-109年個人電腦租賃費 本項係109-114年度連續性計畫，總經費經議會審定為567,000元(不含109及110年度已編列407,760元)，除至以前年度已編列486,000元，本年度編列81,000元;其各年度資金需求詳如後附分年資金需求表。	
3000 設備及投資					81,000		
3030 資訊軟硬體設備費					81,000		
		年	1	81,000	81,000	本年度所需電腦租賃費。	

臺北市政府工務局大地工程處

歲出計畫說明提要與各項費用明細表

中華民國114年度

單位：新臺幣元

分支計畫及用途別科目	單位	數量	單價	預算數	說明
一般建築及設備—其他設備 3000 設備及投資 3030 資訊軟硬體設備費	年	1	151,356	151,356	02-110年個人電腦租賃費 本項係110-115年度連續性計畫，總經費經議會審定為673,114元(不含110年度已編列230,400元)，除至以前年度已編列454,068元，本年度編列151,356元，餘67,690元編列於以後年度;其各年度資金需求詳如後附分年資金需求表。
				151,356	
				151,356	
				151,356	本年度所需電腦租賃費。
3000 設備及投資 3030 資訊軟硬體設備費	年	1	150,000	150,000	03-111年個人電腦租賃費 本項係111-116年度連續性計畫，總經費經議會審定為855,000元，除至以前年度已編列453,000元，本年度編列150,000元，餘252,000元編列於以後年度;其各年度資金需求詳如後附分年資金需求表。
				150,000	
				150,000	
				150,000	本年度所需電腦租賃費。
3000 設備及投資 3030 資訊軟硬體設備費	年	1	90,240	90,240	04-112年個人電腦租賃費 本項係112-117年度連續性計畫，總經費經議會審定為786,600元，除至以前年度已編列231,000元，本年度編列90,240元，餘465,360元編列於以後年度;其各年度資金需求詳如後附分年資金需求表。
				90,240	
				90,240	
				90,240	本年度所需電腦租賃費。
05-113年個人電腦租賃費	年	1	246,480	246,480	05-113年個人電腦租賃費 本項係113-118年度連續性計畫，總經費經議會審定為2,120,400元，除至以前年度已編列379,440元，本年度編列246,480元，餘1,494,480元編列於以後年度;其各年度資金需求詳如後附分年資金需求表。
				246,480	
				246,480	
				246,480	

臺北市政府工務局大地工程處

歲出計畫說明提要與各項費用明細表

中華民國114年度

單位：新臺幣元

分支計畫及用途別科目	單位	數量	單價	預算數	說明
3000 設備及投資 3030 資訊軟硬體設備費	年	1	246,480	246,480	求表。 本年度所需電腦租賃費。
3000 設備及投資 3030 資訊軟硬體設備費	年	1	207,640	207,640	06-114年個人電腦租賃費 本項係114-119年度連續性計畫，總經費經議會審定為991,800元，本年度編列207,640元，餘784,160元編列於以後年度；其各年度資金需求詳如後附分年資金需求表。
3000 設備及投資 3030 資訊軟硬體設備費	年	1	207,640	207,640	本年度所需電腦租賃費。
	臺	29	34,200	991,800	總工程費(或總經費)明細如下： 桌上型電腦(含筆電)租賃費。

一般建築及設備—其他設備

一般建築及設備—其他設備

臺北市政府工務局大地工程處

人事費分析表

中華民國114年度

0356010100-農業支出-一般行政-行政管理

單位：新臺幣元

類別	預算員額	全年度人事費											備註	
		民意代表待遇	政務人員待遇	法定編制人員待遇	約聘僱人員待遇	技工及工友待遇	獎金	其他給與	加班費	退休退職給付	退休離職儲金	保險		合計
合計	160			85,675,397	7,257,600	15,091,560	23,691,800	3,316,696	5,540,103	1,352,200	10,304,696	9,954,948	162,185,000	
正式員額	114			85,675,397			18,435,555	1,136,000	2,419,662		8,753,988	7,106,508	123,527,110	
職員	114			85,675,397			18,435,555	1,136,000	2,419,662		8,753,988	7,106,508	123,527,110	
約聘僱人員	13				7,257,600		907,200	128,000	279,358		420,228	943,464	9,935,850	
技工	26					11,890,320	3,353,680	416,000	744,016	1,352,200		1,503,216	19,259,432	
駕駛	1					457,320	133,385	16,000	28,616			57,816	693,137	
工友	6					2,743,920	685,980	48,000	170,208		1,130,480	343,944	5,122,532	
其他人事費							176,000	1,572,696	1,898,243				3,646,939	

臺北市政府工務局大地工程處
歲出一級用途別科目分析表

中華民國114年度

單位：新臺幣千元

名稱及編號	合計	經常支出						資本支出					
		人事費	業務費	獎補助費	債務費	預備金	小計	人事費	業務費	設備及投資	獎補助費	預備金	小計
合計	1,139,496	162,185	165,456	10			327,651			811,845			811,845
56071550000 農業支出	1,139,496	162,185	165,456	10			327,651			811,845			811,845
56071550100 一般行政	183,348	162,185	21,163				183,348						
56071550101 行政管理	183,348	162,185	21,163				183,348						
56071551400 山坡地管理	144,303		144,293	10			144,303						
56071551401 山坡地管理及維護	144,303		144,293	10			144,303						
56071551500 山坡地保育利用工程	810,557									810,557			810,557
56071551501 山坡地保育及利用工程	810,557									810,557			810,557
56071559000 一般建築及設備	1,288									1,288			1,288
56071559003 交通及運輸設備	360									360			360
56071559004 其他設備	928									928			928

臺北市政府工務局大地工程處

資本支出分析表

中華民國114年度

單位：新臺幣千元

名稱及編號	合計	設備及投資								其他資本支出	
		土地	房屋建築及設備	公共建設及設施	機械設備	運輸設備	資訊軟體設備	雜項設備	權利		投資
合計	811,845			810,557		360	928				
56071551500 山坡地保育利用工程	810,557			810,557							
56071551501 山坡地保育及利用工程	810,557			810,557							
56071559000 一般建築及設備	1,288					360	928				
56071559003 交通及運輸設備	360					360					
56071559004 其他設備	928						928				

臺北市政府工務局大地工程處

各項費用彙計表

中華民國114年度

單位：新臺幣元

工作計畫名稱及編號	56071550101 行政管理	56071551401 山坡地管理及 維護	56071551501 山坡地保育及 利用工程	56071559003 交通及運輸設 備	56071559004 其他設備	合 計
第一、二級用途別 科目名稱及編號						
合 計	183,348,000	144,303,000	810,557,000	360,000	928,000	1,139,496,000
100000人事費	162,185,000					162,185,000
101500法定編制人員待遇	85,675,397					85,675,397
102000約聘僱人員待遇	7,257,600					7,257,600
102500技工及工友待遇	15,091,560					15,091,560
103000獎金	23,691,800					23,691,800
103500其他給與	3,316,696					3,316,696
104000加班費	5,540,103					5,540,103
104500退休退職給付	1,352,200					1,352,200
105000退休離職儲金	10,304,696					10,304,696
105500保險	9,954,948					9,954,948
200000業務費	21,163,000	144,293,000				165,456,000
200600水電費	2,016,940	667,000				2,683,940
200900通訊費	1,150,000	729,000				1,879,000
201200土地租金		56,000				56,000
201800資訊服務費	800,000	9,851,920				10,651,920
202100其他業務租金		288,000				288,000
202400稅捐及規費	8,305,348	172,000				8,477,348
202700保險費	837,220	74,160				911,380
203600按日按件計資酬金	330,100	2,524,000				2,854,100
203900委辦費	550,000	56,168,000				56,718,000
204500國內組織會費		25,000				25,000
205100物品	1,792,010	2,874,400				4,666,410
205400一般事務費	3,275,322	68,099,820				71,375,142
206300房屋建築養護費	272,564					272,564
206600車輛及辦公器具養護費	898,166					898,166
206900設施及機械設備養護費	741,480	2,339,000				3,080,480
207200國內旅費	10,850	424,700				435,550
208400短程車資	3,000					3,000
209300特別費	180,000					180,000
300000設備及投資			810,557,000	360,000	928,000	811,845,000

臺北市政府工務局大地工程處

各項費用彙計表

中華民國114年度

單位：新臺幣元

工作計畫名稱及編號 第一、二級用途別 科目名稱及編號	56071550101 行政管理	56071551401 山坡地管理及 維護	56071551501 山坡地保育及 利用工程	56071559003 交通及運輸設 備	56071559004 其他設備	合 計
301500公共建設及設施費			810,557,000			810,557,000
302500運輸設備費				360,000		360,000
303000資訊軟硬體設備費					928,000	928,000
400000獎補助費		10,000				10,000
408500獎勵及慰問		10,000				10,000

臺北市政府工務局大地工程處

人事費彙計表

中華民國114年度

單位：新臺幣元

類別	預算員額	全年度人事費											備註	
		民意代表待遇	政務人員待遇	法定編制人員待遇	約聘僱人員待遇	技工及工友待遇	獎金	其他給與	加班費	退休退職給付	退休離職儲金	保險		合計
合計	160			85,675,397	7,257,600	15,091,560	23,691,800	3,316,696	5,540,103	1,352,200	10,304,696	9,954,948	162,185,000	
正式員額	114			85,675,397			18,435,555	1,136,000	2,419,662		8,753,988	7,106,508	123,527,110	
職員	114			85,675,397			18,435,555	1,136,000	2,419,662		8,753,988	7,106,508	123,527,110	
約聘僱人員	13				7,257,600		907,200	128,000	279,358		420,228	943,464	9,935,850	
技工	26					11,890,320	3,353,680	416,000	744,016	1,352,200		1,503,216	19,259,432	
駕駛	1					457,320	133,385	16,000	28,616			57,816	693,137	
工友	6					2,743,920	685,980	48,000	170,208		1,130,480	343,944	5,122,532	
其他人事費							176,000	1,572,696	1,898,243				3,646,939	

臺北市政府工務局大地工程處
約聘僱人員費用分析表

中華民國114年度

單位：新臺幣元

科 目				約聘人員 (人*月)	約僱人員 (人*月)	全年度預算數	說 明	
款	項	目	節					名稱及編號
						9,935,850	包括約聘僱人員待遇7,257,600元、年終工作獎金907,200元、未休假加班費279,358元、保險費943,464元、離職儲金420,228元及休假補助128,000元。	
07					合 計			
	006				00070000000 臺北市政府工務局主管	9,935,850		
		01			00071550000 臺北市政府工務局大地工程處	9,935,850		
			01		56071550100 一般行政	9,935,850		
					56071550101 行政管理	9,935,850		
					1x12	622,047	280薪點1人。	
					3x12	2,049,924	312薪點3人。	
					5x12	4,182,909	376薪點5人。	
					2x12	1,743,450	392薪點2人。	
						2x12	1,337,520	300薪點2人。

臺北市政府工務局大地工程處

公務車輛明細表

中華民國114年度

單位：新臺幣元

業務計畫 及工作計 畫名稱	車輛 數	車輛 種類	乘客 人數 (不含 司機)	購置 年月	汽缸總 排氣量 (立方 公分)	牌照稅 (全年)	燃料使 用費 (全年)	油料費(全年)			養 護 費	車輛 保 險 費	車輛 檢 驗 費	備註
								數量 (公升)	單價 (元)	金額				
一般行政 行政管理		現有車輛				181,480	105,606			995,325	898,166	137,220	10,200	
	1	重型公務機車	1	10606	124		450	312	30.9	9,641	1,700	711		MJK-0706
	1	重型公務機車	1	10609	124		450	312	30.9	9,641	1,700	711		MJU-7089
	1	重型公務機車	1	10609	124		450	312	30.9	9,641	1,700	711		MJU-7102
	1	重型公務機車	1	10609	124		450	312	30.9	9,641	1,700	711		MJU-7107
	1	重型公務機車	1	10609	124		450	312	30.9	9,641	1,700	711		MJU-7120
	1	重型公務機車	1	10609	124		450	312	30.9	9,641	1,700	711		MJU-7135
	1	重型公務機車	1	10609	124		450	312	30.9	9,641	1,700	711		MJU-7138
	1	重型公務機車	1	10812	149		600	312	30.9	9,641	1,700	711		MWX-3738
	1	重型公務機車	1	10812	149		600	312	30.9	9,641	1,700	711		MWX-3739
	1	重型公務機車	1	10812	149		600	312	30.9	9,641	1,700	711		MWX-3750
	1	重型公務機車	1	10910	149		600	312	30.9	9,641	1,700	711		NCT-7339
	1	重型公務機車	1	10910	149		600	312	30.9	9,641	1,700	711		NCT-7350
	1	重型公務機車	1	11001	149		600	312	30.9	9,641	1,700	711		NFK-6538
	1	重型公務機車	1	11001	149		600	312	30.9	9,641	1,700	711		NFK-6539
	1	客貨兩用車	4	10201	2261	11,230	6,180	1,668	30.9	51,541	51,000	7,000	750	AAD-2775
1	客貨兩用車	4	10201	2261	11,230	6,180	1,668	30.9	51,541	51,000	7,000	750	AAD-2776	

臺北市政府工務局大地工程處

公務車輛明細表

中華民國114年度

單位：新臺幣元

業務計畫 及工作計 畫名稱	車輛 數	車輛 種類	乘客 人數 (不含 司機)	購置 年月	汽缸總 排氣量 (立方 公分)	牌照稅 (全年)	燃料使 用費 (全年)	油料費(全年)			養 護 費	車輛 保 險 費	車輛 檢 驗 費	備註
								數量 (公升)	單價 (元)	金額				
	1	客貨兩用車	4	10304	2378	11,230	6,180	1,668	30.9	51,541	51,000	7,000	750	AGH-2576
	1	客貨兩用車	4	10312	1987	11,230	6,180	1,668	30.9	51,541	51,000	7,000	750	AKA-7137
	1	客貨兩用車	4	10405	1998	11,230	6,180	1,668	30.9	51,541	51,000	7,000	750	AKP-5230
	1	客貨兩用車	4	10405	2359	11,230	6,180	1,668	30.9	51,541	51,000	7,000	750	AKP-7873
	1	客貨兩用車	4	10405	2359	11,230	6,180	1,668	30.9	51,541	51,000	7,000	750	AKP-7891
	1	客貨兩用車	4	10508	2359	11,230	6,180	1,668	30.9	51,541	51,000	7,000	450	AMX-7206
	1	客貨兩用車	4	10508	2359	11,230	6,180	1,668	30.9	51,541	51,000	7,000	450	AMX-7207
	1	客貨兩用車	4	10603	2359	11,230	6,180	1,668	30.9	51,541	51,000	7,000	450	ASC-6259
	1	客貨兩用車	4	10603	2198	11,230	6,180	1,668	30.9	51,541	51,000	7,000	450	ASC-6260
	1	客貨兩用車	4	10603	2359	11,230	6,180	1,668	30.9	51,541	51,000	7,000	450	ASC-6261
	1	客貨兩用車	4	10702	2359	11,230	6,180	1,668	30.9	51,541	51,000	7,000	450	AXA-1337
	1	客貨兩用車	4	10702	2359	11,230	6,180	1,668	30.9	51,541	51,000	7,000	450	AXA-3302
	1	客貨兩用車	4	10802	2359	11,230	3,708	1,668	26.9	44,869	49,583	7,000	450	BBB-9713
	1	客貨兩用車	4	10802	2359	11,230	3,708	1,668	26.9	44,869	49,583	7,000	450	BBB-9732
	1	小貨車	1	10203	1198	1,800	4,320	1,668	29.4	49,039	51,000	11,000	900	AAC-0901
	1	重型電動公務機車	1	10708	逾5馬力						1,700	711		EME-5979
	1	重型電動公務機車	1	10708	逾5馬力						1,700	711		EME-5981
	1	重型電動公務機車	1	11401	逾5馬力 (hp)						1,700	711		736-MZY汰換

臺北市政府工務局大地工程處

公務車輛明細表

中華民國114年度

單位：新臺幣元

業務計畫及工作計畫名稱	車輛數	車輛種類	乘客人數(不含司機)	購置年月	汽缸總排氣量(立方公分)	牌照稅(全年)	燃料使用費(全年)	油料費(全年)			養護費	車輛保險費	車輛檢驗費	備註	
								數量(公升)	單價(元)	金額					
	1	重型電動公務機車	1	11401	逾5馬力 (hp)						1,700	711		AAP-9532汰換	
	1	重型電動公務機車	1	11401	逾5馬力 (hp)						1,700	711		ADY-8105汰換	
	1	重型電動公務機車	1	11401	逾5馬力 (hp)						1,700	711		MJU-7121汰換	
		合計				181,480	105,606				995,325	898,166	137,220	10,200	

臺北市政府工務局大地工程處

繼續性計畫分年資金需求表

中華民國114年度

單位：新臺幣元

計畫項目	全程計畫 總金額	分年資金需求							備註
		以前年度 預算數	114年度	115年度	116年度	117年度	118年度	119年度以後	
總計	157,770,114	108,710,508	46,780,076	554,410	438,720	531,360	755,040	-	
山坡地保育利用工程	152,768,000	106,707,000	46,061,000	-	-	-	-	-	
山坡地保育及利用工程	152,768,000	106,707,000	46,061,000	-	-	-	-	-	
道路步道維護	128,888,000	90,487,000	38,401,000	-	-	-	-	-	
113年本市山區道路改善及維護工程	80,000,000	72,000,000	8,000,000	-	-	-	-	-	
貓空地區人行跨越橋規劃設計	9,428,000	8,487,000	941,000	-	-	-	-	-	
本市內湖區白石湖吊橋構件更新工程	39,460,000	10,000,000	29,460,000	-	-	-	-	-	
山坡地保育及防減災	23,880,000	16,220,000	7,660,000	-	-	-	-	-	
臺北市轄管道路之人工邊坡複查評估及建檔	14,880,000	10,720,000	4,160,000	-	-	-	-	-	
土石流潛勢溪流致災分析及現況調查	4,000,000	2,000,000	2,000,000	-	-	-	-	-	
臺北市山坡地範圍檢討	5,000,000	3,500,000	1,500,000	-	-	-	-	-	
一般建築及設備	5,002,114	2,003,508	719,076	554,410	438,720	531,360	755,040	-	
其他設備	5,002,114	2,003,508	719,076	554,410	438,720	531,360	755,040	-	
其他設備	5,002,114	2,003,508	719,076	554,410	438,720	531,360	755,040	-	
109年個人電腦租賃費	567,000	486,000	81,000	-	-	-	-	-	總經費不含109及110年度已編列407,760元。
110年個人電腦租賃費	673,114	454,068	151,356	67,690	-	-	-	-	總經費不含110年度已編列230,400元。
111年個人電腦租賃費	855,000	453,000	150,000	150,000	102,000	-	-	-	
112年個人電腦租賃費	786,600	231,000	90,240	90,240	90,240	284,880	-	-	
113年個人電腦租賃費	2,120,400	379,440	246,480	246,480	246,480	246,480	755,040	-	

臺北市政府工務局大地工程處

新興計畫分年資金需求表

中華民國114年度

單位：新臺幣元

計畫項目	全程計畫 總金額	分年資金需求							備註
		以前年度 預算數	114年度	115年度	116年度	117年度	118年度	119年度以後	
總計	667,039,800	-	245,500,640	238,840,960	182,275,960	180,960	180,960	60,320	
山坡地保育利用工程	666,048,000	-	245,293,000	238,660,000	182,095,000	-	-	-	
山坡地保育及利用工程	666,048,000	-	245,293,000	238,660,000	182,095,000	-	-	-	
道路步道維護	524,398,000	-	117,958,000	224,345,000	182,095,000	-	-	-	
114年本市山區道路改善及維護工程	80,000,000	-	72,000,000	8,000,000	-	-	-	-	
114年登山步道周邊改善工程	44,398,000	-	39,958,000	4,440,000	-	-	-	-	
貓空地區人行跨越橋興建工程	400,000,000	-	6,000,000	211,905,000	182,095,000	-	-	-	
山坡地保育及防減災	106,530,000	-	95,755,000	10,775,000	-	-	-	-	
114年山坡地邊坡改善與設施維護工程	33,265,000	-	29,850,000	3,415,000	-	-	-	-	
114年山坡地農業環境改善工程	39,000,000	-	34,985,000	4,015,000	-	-	-	-	
114年土石流潛勢溪流及溪溝改善與設施維護工程	34,265,000	-	30,920,000	3,345,000	-	-	-	-	
森林及休憩場域維護	35,120,000	-	31,580,000	3,540,000	-	-	-	-	
114年坡地休閒遊憩場域整建工程	35,120,000	-	31,580,000	3,540,000	-	-	-	-	
一般建築及設備	991,800	-	207,640	180,960	180,960	180,960	180,960	60,320	
其他設備	991,800	-	207,640	180,960	180,960	180,960	180,960	60,320	
其他設備	991,800	-	207,640	180,960	180,960	180,960	180,960	60,320	
114年個人電腦租賃費	991,800	-	207,640	180,960	180,960	180,960	180,960	60,320	

臺北市政府工務
歲出按職能及經

中華民國114

職能別分類	經濟性分類	經常支出							資本支出				
		受僱人員報酬	購買商品及勞務支出	債務利息	土地租金支出	經常移轉			經常支出合計	投資及增資			
						對企業	對非營利及民間機構	對政府		對國外	對營業基金	對非營業特種基金	對民間企業
總計		165,039	162,546		56			10		327,651			
01 一般公共事務													
02 防衛													
03 公共秩序與安全													
04 教育													
05 保健													
06 社會安全與福利													
07 住宅及社區服務													
08 娛樂、文化與宗教													
09 燃料與能源													
10 農、林、漁、牧業		165,039	162,546		56			10		327,651			
11 礦業、製造業及營造業													
12 運輸及通信													
13 其他經濟服務													
14 環境保護													
15 其他支出													

局大地工程處

濟性綜合分類表

年度

單位：新臺幣千元

資本支出														
資本移轉				土地購入	無形資產購入	固定資本形成						資本支出合計	總計	
對企業	對非營利及民間機構	對政府	對國外			住宅	非住宅房屋	營建工程	運輸工具	資訊軟體	其他設備及機器			土地改良
								810,557	360		928		811,845	1,139,496
								810,557	360		928		811,845	1,139,496