

# 氣候變遷 公正轉型 社會福利 攜手同行

## 113年度重要政策暨預算說明會

臺北市政府社會局  
姚淑文 局長

# 大綱

- ① 113年重點預算（含氣候預算）
- ② 112年施政成果及113年重要施政項目



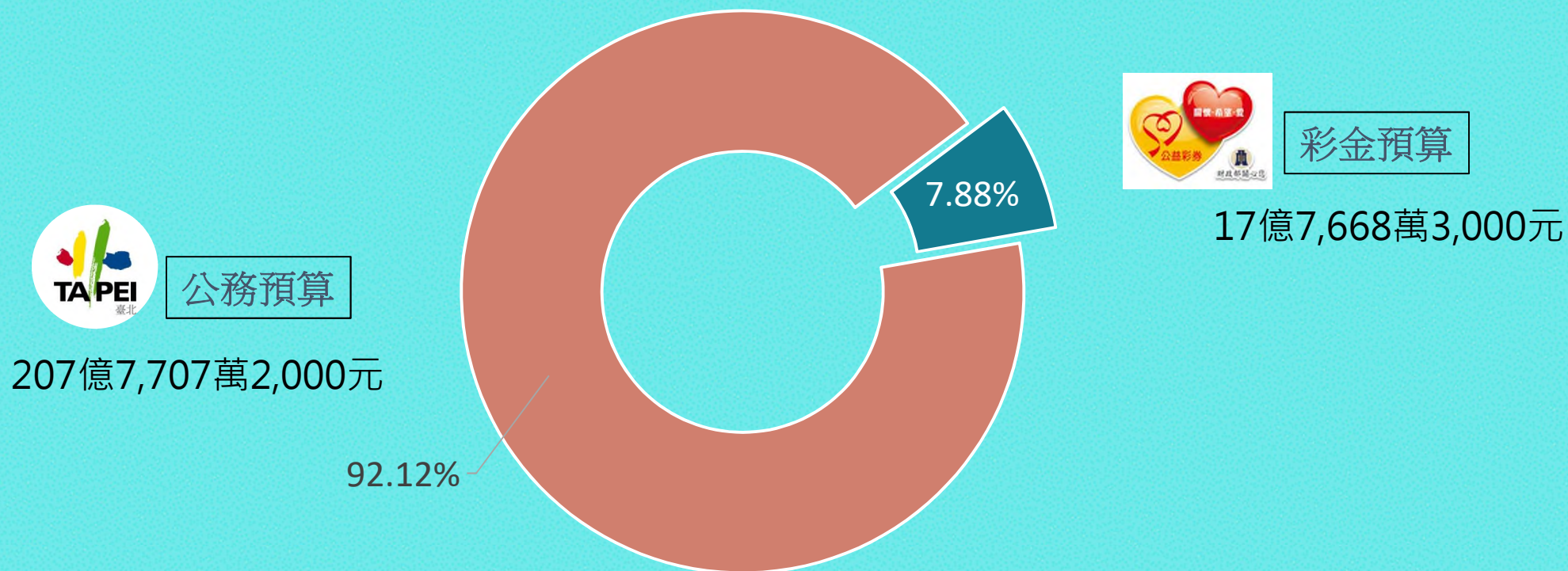
# 113年重點預算（含氣候預算）



# 社會局113年度預算來源

## 113年度預算金額及比例

總預算 **225億5,375萬5,000元**



公務預算

207億7,707萬2,000元



彩金預算

17億7,668萬3,000元

# 113年公務預算各福利類別分配情形

## 公務預算各福利類別金額及比例

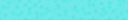
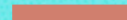
單位：千元

共編列**207億7,707萬2,000元**

老人福利預算為第一位，約82億餘元

其次為身障福利預算，約42億餘元

第三位為社會救助預算，約27億餘元

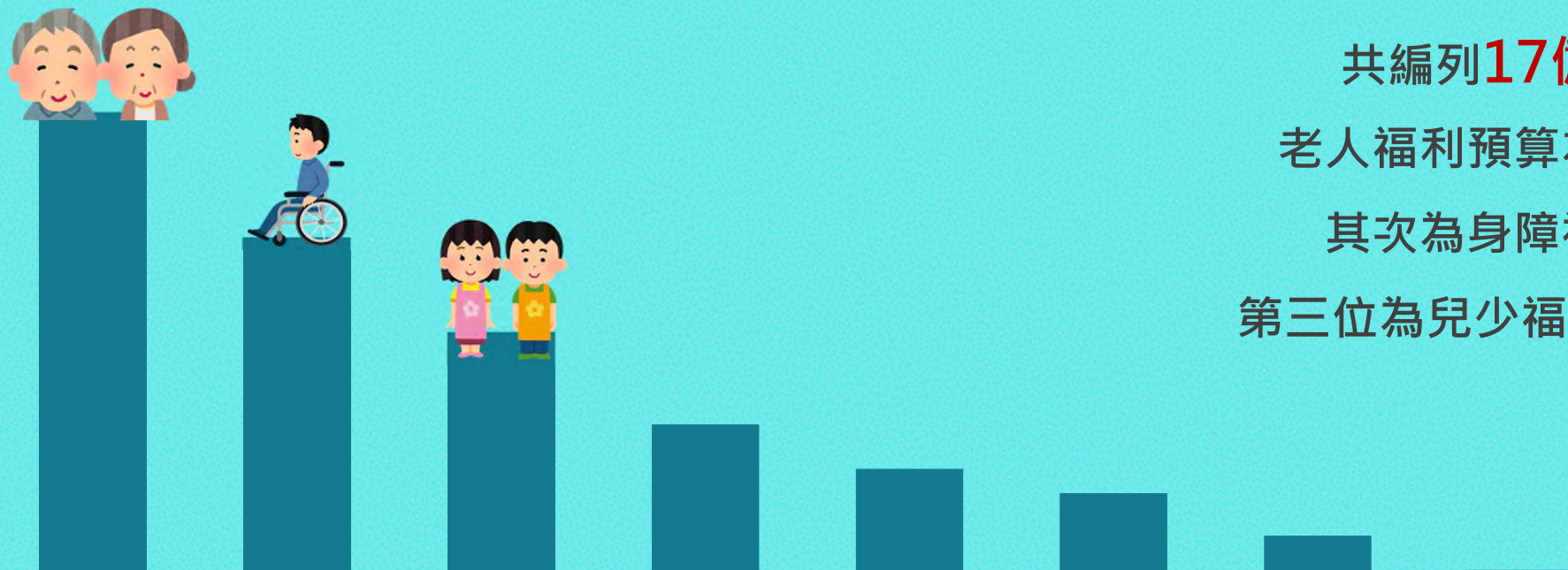


福利類別	老人福利	身心障礙福利	社會救助	社會保險及其他	兒童及少年福利	家暴暨性侵害防治	婦女福利	社會工作專業服務	人民團體及社區發展
公務預算	8,247,772	4,269,325	2,734,935	2,670,872	2,343,636	219,659	185,977	99,308	5,588
比例	39.70%	20.55%	13.16%	12.85%	11.28%	1.06%	0.89%	0.48%	0.03%

# ▶ 113年彩金預算各福利類別分配情形

## 公彩基金預算各福利類別金額及比例

單位：元



共編列**17億7,668萬3,000元**  
 老人福利預算為第一位，約5億餘元  
 其次為身障福利預算，約4億餘元  
 第三位為兒少福利預算，約2.9億餘元

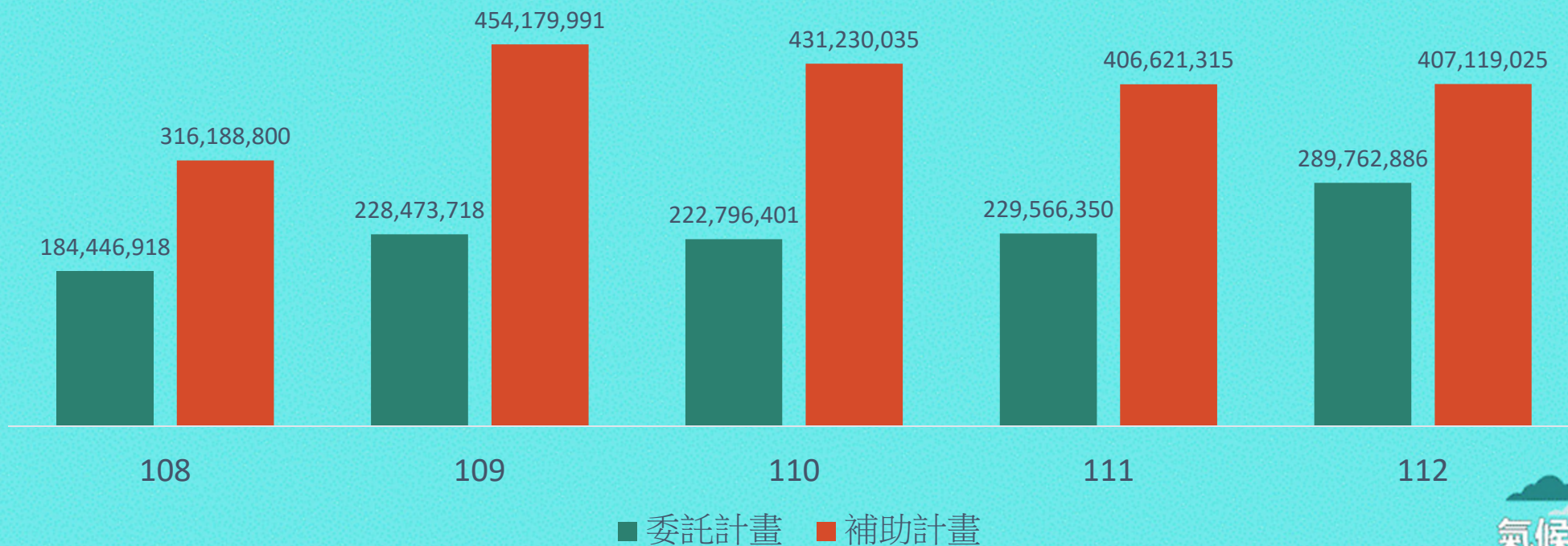
福利類別	老人福利	身心障礙福利	兒童及少年福利	社會救助	社會工作專業服務	婦女福利	其他	人民團體及社區發展
彩金預算比例	572,741,032 32.24%	416,445,896 23.44%	298,845,136 16.82%	183,934,144 10.35%	128,604,043 7.24%	98,444,741 5.54%	45,644,547 2.57%	32,023,461 1.80%

# 公彩基金補助民間團體及公私協力經費

本基金透過**公辦民營**、**方案委託**及**補助民間團體**方式辦理多元福利服務  
112年委託計畫約2億8千萬餘元；補助計畫約4億餘元。

## 公彩基金委託服務及補助民間團體經費

單位：元



# ▶ 本局氣候預算概況

臺北市政府參考奧斯陸等國際城市，率全國之先，創編臺北市氣候預算以完整掌握相關資源配置全貌（推動歷程參右圖）

制定「臺北市能源政策白皮書」及「臺北市循環城市白皮書」

2021

發布「臺北市2050淨零行動白皮書」  
6月完成臺北市氣候預算2.0版

2020

全國之先公布淨零排放路徑  
7月完成氣候預算雛形  
11月彙編完成氣候預算1.0版

2022

## 社會局氣候預算概況

「空調汰換及保養」與「公務機車汰換電動機車」亦為本局氣候預算項目（112年預算約1千1百90萬餘元）

## 社會局推廣氣候預算項目

「嬰幼兒物資交流中心」、「身障輔具中心」、「惜食廚房」、「逆境少年暑期工讀計畫」為本局呼應推廣氣候調適作為，113年預算計約1千5百30萬餘元）





# 112年施政成果及113年重要施政項目



# 育兒支持

## ♥ 臺北市好孕2U乘車補助

- ✓ 補助8,000元
- ✓ 補助使用效期-至預產期後6個月
- ✓ 申辦方式最貼心-超過90個實體點+線上
- ✓ e化操作最便利-台北通派車支付好簡便

好好  
孕禮  
24  
UU



- ◇ 112年 核發1萬108位孕婦乘車金，17萬4,546趟次計程車服務，補助逾3,200萬元
- ◇ 113年 參考使用者意見更新系統功能及加強車隊宣導。

## ♥ 公辦民營托嬰機構監視錄影雲端備份功能



- 私立及準公共托嬰機構，依中央規劃方式設置並採補助方式獎勵辦理。
- 網路線上儲存資料為科技發展趨勢，協助兒虐案件釐清案情，保障雙方權益。

## ♥ 提升托育人員福利

- ◇ 112年 準公共托育人員獎勵金5,000元 ➡ 1萬2,000元
- ◇ 113年 健康檢查費補助 500元 ➡ 1,000元  
預計規劃提供兒童篩檢工具，協助保母收托。

# 育兒支持

## ♥ 多元臨時托育服務

**113年**預計共有**22**處定點臨托服務，期待未來滿足一區至少2處臨托據點

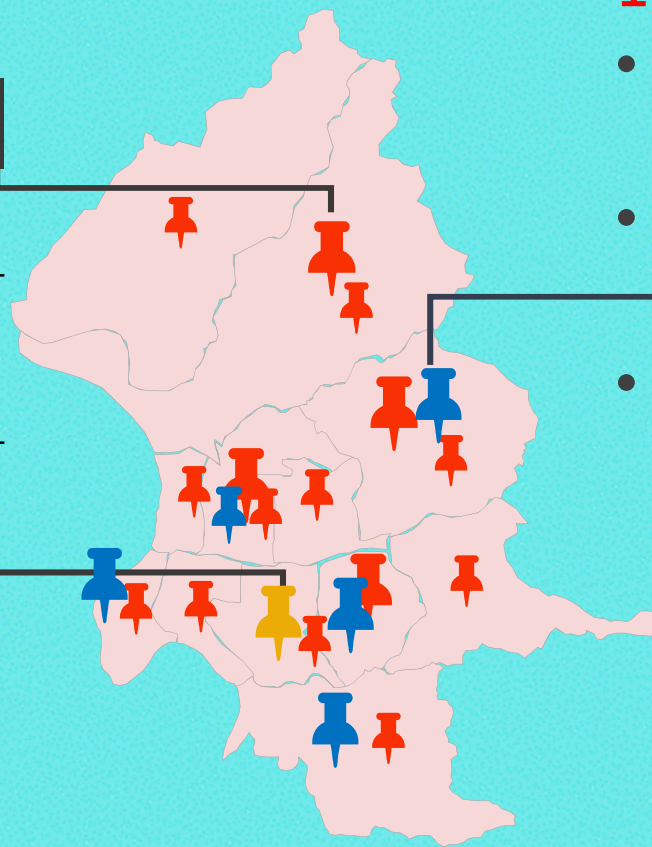
### 開辦情形

已開辦	7處據點
113年	預計增加15處，共計有22處提供臨托服務。
114年	預計增加1處

## ♥ 首創「十時好神托」托育服務

上下班時間較晚之家長托嬰需求

112年12月大安區懷中公托家園試辦  
(收托時間10:30-22:00)



113年新增據點示意圖

## ♥ 持續擴大公共及準公共托育量能

已開辦83家 (57家小家園+26家大公托)，收托1,796人。

### 113年

- 東湖托嬰中心及廣慈、青年、和興社區公共托育家園開辦。
- 興華、吉林社區公共托育家園轉型為公辦民營托嬰中心。
- 以上預計可增加收托**160**人

## ♥ 推動早期療育服務

因應物價指數及社經環境變遷調整補助額度

**113年起**非低收入每人每月最高4,000元，低收入戶每人每月最高6,000元  
交通補助費每次200元調整為**250**元

# 銀髮樂活

## ★致贈重陽禮金

**112年** 多元致送管道，全國首創以敬老卡領取完成致送約52萬6,020人 (94.8%)

65歲至98歲 (原住民55歲至88歲) : **1,500元**  
99歲以上 (原住民89歲以上) : **1萬元及禮品**

**113年** 擴大合作匯款銀行、優化多元致送方式、研擬提高85至98歲長者致送額度。

## ★敬老卡

**113年** 持續擴大使用範圍，鼓勵長者社會參與  
國道客運與臺鐵北北基桃宜區間敬老車資全額補助

106

107

108

109

110

111

112

113.1

113

112年前：  
大眾運輸工具：捷運、貓纜、YouBike、雙層觀光巴士、淡海輕軌、敬老愛心計程車  
文康設施場館：12區運動中心等計59處部分公營場館

安坑輕軌及臺鐵  
提高敬老愛心計程  
車補助  
經國七海園區

桃園機場捷運

國道客運北北基桃宜路線試辦  
擴大臺鐵起訖站點 (北北基桃宜)  
臺北流行音樂中心文化館常設展  
臺北體育館桌球場及羽球場等場館

## ★緊急救援系統

獨居長者、  
身心障礙者

24小時  
守護中心

**112年** 服務3萬6,511人次，整體服務成長率達14.3%。創新設備 (熱顯像跌倒偵測、戶外即時求救定位照顧手錶)。

**113年** 加強雙老同住者使用及擴大宣導。

安裝率  
37.01%

## ★「臺北扶老·軟硬兼施」

居家環境簡易修繕、無障礙環境改善 (防滑措施等)、生活輔助器具 (便盆椅等)

**112年7月** 擴大補助對象至所得稅12%以下，補助人數較前一年同期成長42%。**113年** 持續推廣。



113年度重要政策

### ★ 一國中學區日照

#### 老人日間照顧服務

**112年**新開辦**16家**，截至當年底共68家，可收托2,929位失智失能長者，**113年**預計**再開辦12家**，核定收托數預計達3,571人。

#### 開辦情形

- 本市共72學區，已完成開辦58學區
- 預計113年再開辦一學區。
- 9學區規劃中、5學區積極爭取場地中

#### 策略

- 爭取參建社宅、運用餘裕空間、閒置場地
- 補助民間機構開辦費，112年核定10家，113年調整補助基準，提升未開辦學區誘因。

#### 智慧照顧

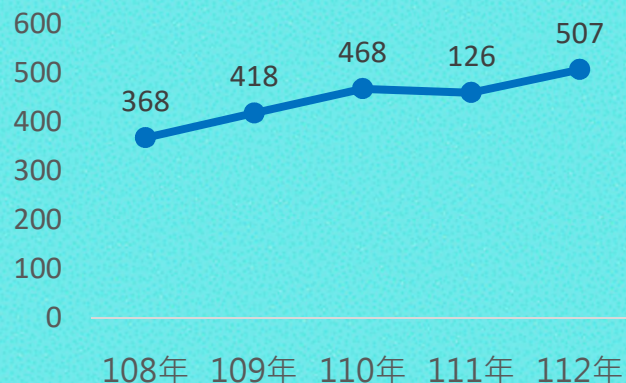
**113年**新增開辦補助智慧照顧資訊管理系統費用

達成率

80.55%

### ★ 社區照顧關懷據點

#### 布建情形



**112年** 507處，涵蓋352里別，里涵蓋率77.19%。

**113年** 預計增加16處據點，建立大安區樂齡健康運動站（目前已布建11處）。

### ★ 家庭照顧者支持服務

4處家庭照顧者支持中心

767處照顧小站

提供照顧安排諮詢、居家照顧技巧指導、心理協談、紓壓活動、志工關懷服務等。

#### 113年

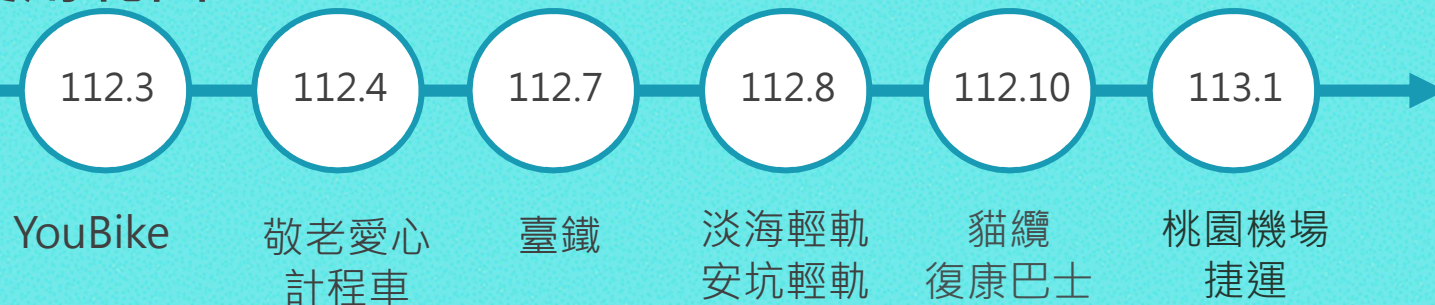
- 積極開拓案源，目標達480開案數
- 家庭照顧者藝術工作坊
- 長照與身障家照據點共融計畫

# 身障共融

	社區日間作業設施	社區式長照機構 (日間照顧)	身障機構	生活重建及視障服務
112年成果	28處 476人、10萬4,135人次	5處，153人 2萬4,613人次	43家，2,077人	生活重建方案：249名、143戶家庭 4,681人次。 視障者服務：服務74位、688人次、 1,450小時
新設據點	112年下半年(2家) 建成綜合大樓建成工坊 莒光社宅的莒光工坊 增加服務40人	113年(2家) 文山區興岩日照 萬華區福星日照 增加服務70人	112年(1處) 信義區廣愛家園 (全日型及日間照顧) 增加服務95人	112年12月廣慈視障者生活重建中心開辦，本市第一間公辦民營性質中心，預計每年增加服務個案40人，可達120人
	自立支持中心	精神障礙者會所	社區日間活動據點	社區居住家園
112年成果	1家，96人 1萬1,781人次	4家，608名會員 1萬8,756人次	9處，4,729人 2萬550人次	15處，65名個案，1萬9,100人次

## 愛心卡擴大使用範圍

每月480點(元)  
免費乘車點數補助



# 身障共融

## 👍 身心障礙者參與政策規劃

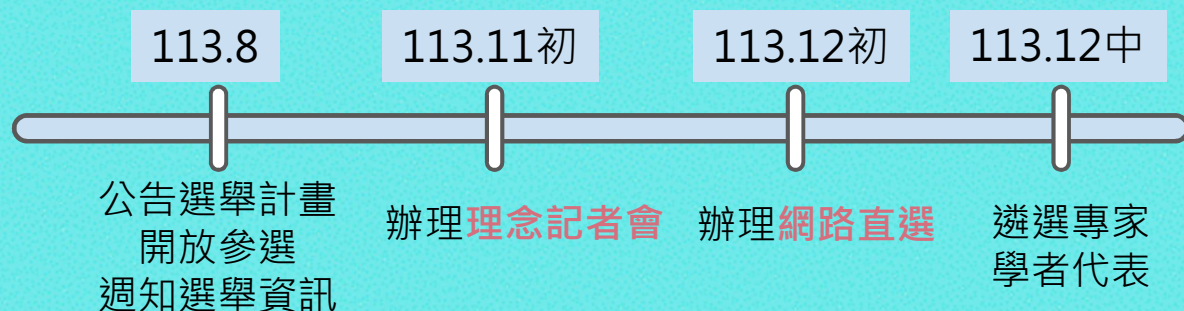
### 共融防災指引手冊



- 落實「以共融參與為中心，制定災害避難指引
- 訊息完整傳遞，多元傳達方式：音檔、手語影片、易讀繪本

### 身權委員直選

- 106年率全國之先，首辦委員網路直選。
- 112年召開4次跨局處會議，113年修正作業要點：
  - ① 廣納各族群障別意見：增列4名府外身障代表
  - ② 提高會議運作效率：增設一工作小組



## 👍 身心障礙者成年監護（輔助）宣告服務

### 目標

採委託辦理，完善監、輔助宣告個案服務，定期訪視即時回應個案需求，並協助司法議題和維繫家庭關係。

### 對象

法院裁（選）定或依法規由市長或局長為監護人或輔助人之年滿18歲以上依法領有身心障礙證明者。  
本局個案量達**116案**。

### 服務內容



監護宣告：生活照顧、護養療治、財產管理、申請社會福利等



輔助宣告：打官司、買賣不動產等重大法律行為需輔助人同意才生效

# 弱勢扶助

## 臺北市弱勢家戶微型保險

### 緣起

110年起與三家保險業者合作辦理「臺北市弱勢家戶微型保險」

### 對象

15歲至未滿75歲之低收入戶、中低收入戶、特殊境遇家庭、領有輕度及中度身心障礙生活補助者

### 內容

1年期保額30萬的微型傷害保險

年度	納保人數	挹注金額
111	1萬3千餘人	230萬元
112	1萬5千餘人 *下半年擴大增納領有輕、中度身障補助者	280萬元
113	預計4月接續辦理新、舊案投保作業。已接洽第四家合作保險公司，將積極爭取增加本市微型保險保費之資助。	

## 發送幸福寶貝包

### 目的

關照弱勢家庭新生兒，減輕照顧壓力

### 對象

低/中低收入戶、父或母未滿20歲且育有6個月內之新生兒家庭

### 成果

112年9月推出，截至12月底共發出30份



氣候變遷 公正轉型  
社會福利 攜手同行

113年度重要政策暨預算說明會16

# 弱勢婦女支持

## 庇護家園家庭暴力被害人 社區自立生活試辦計畫

現實困境：受暴婦女離開緊短期庇護家園後於社區租屋不易

◇ 112年 補助15戶

補助金額**84萬4,519元**

◇ 113年 考量實務放寬可至新北市租屋，提供個案社區自立更多元選擇

租屋補貼



托育及課輔補助



生活扶助金



## 非營利私法人辦理承租 本市社會住宅試辦計畫

113年 預計結合私法人共同提供弱勢婦女友善居住環境及福利服務，協助個案連結社福及社區資源，以實現社區自立生活，達公私協力**推動弱勢婦女居住服務目標**。



## 家暴被害人安置納入 寵物庇護

- 111年，親密關係暴力危險評估量表（TIPVDA2.0）納入「對方是否曾威脅傷害寵物」作為評估風險指標。
- 針對離開緊短期庇護家園之受暴婦女，於離園規劃時併同考量**寵物照顧安排**議題。
- 運用左列計畫提供受暴婦女及寵物共同居住之友善安全居所。



氣候變遷 公正轉型  
社會福利 攜手同行

113年度重要政策暨預算說明會17

# 社區培力

## ❤ 社區發展及互助共好補助計畫

**113年**調整計畫導引社區發展協會號召更多居民投入服務，持續協助社區鄰里組織成長，推動符合在地需求的社區服務。預計補助350案，至少200個社區發展協會

## ❤ 社區共好操作陪伴計畫

**113年度推動**，邀請具社區實務經驗帶領者搭配社區培力基地輔導員，陪伴鄰里組織盤點社區資源及特色、居民的社會參與形態等，協助展現社區互助共好行動成果。

## ❤ 興辦社區培力基地

107年分南、北2區委託專業團隊辦理社區組織培力方案。  
112年10月北區培力方案轉型為「北區社區培力基地」

**南區培力基地預計113年下半年開辦。**



台北社區2023成果發表會暨「咱ㄟ社區」  
認證授證典禮

南區培力單位：  
社團法人社區大學  
全國促進會

北區培力單位：  
社團法人台灣社區  
營造學會



# 重大社福工程

## 廣慈博愛園區

臺北市旗艦型社福園區

**24項**社福設施

約**1萬坪**社福設施空間

112年2月陸續啟用進駐

113年3月衛福大樓全棟啟用

提升社福服務量能及可近性，提供在地更多元便捷服務。



## 興岩社會福利綜合大樓

耗資17億餘元，歷時3年完成

**113年1月18日**開幕啟用

6層樓高，**21項**社福及公共服務設施，

預計113年6月底前全棟啟用，完善在地社區福利需求。

全齡全方位多元福利服務



## 建成綜合大樓

**112年7月17日**開幕啟用

地下4層，地上13層

座落在臺北都市之肺「建成公園」旁  
成為大同區心指標

完備區域福利服務及福利輸送體系



# 氣候變遷相關作為

## 高、低溫關懷與服務

於高、低溫特報時，啟動關懷機制，並提供禦寒或降暑措施，降低極端氣溫造成的危害。



+



## 輔具中心-二手輔具減碳再利用

3家輔具中心、5處據點、4處便利站  
現行輔具以購買或租賃為主，本局針對臨時或短期需求，規劃二手輔具免費作為補充措施。

112年服務9,744人、1萬2,578人次

## 多元愛心餐食

推動「實(食)物銀行」、「盛食交流平臺」、「惜食廚房」，兼顧並落實惜食與扶貧精神。



## 嬰幼兒物資交流中心

6歲以下兒童具快速成長及多元學習需求特性，玩具汰換快速，育兒經費負擔重，基於愛惜物資及環保考量，建置該中心，提供照顧者共享資源，倡導惜物精神。

112年惜食廚房提供6萬4,712份餐食予弱勢市民、盛食交流平臺捐贈1萬2千餘公斤食材、實(食)物銀行連結15萬9千多份食品及物資、15萬1,026人次受益。

在氣候變遷影響中，看見市民需求並提供協助  
在公正轉型倡議下，辨識弱勢衝擊並不被遺落

臺北社福，與你同行

Thanks For Your Listening

