



# 統計應用分析報告

## 近十年臺北市消費者物價指數 變動分析

潘惠卿

編號：98-02



臺北市政府主計處

98年5月

## 摘要

近來受國際農工原物料價格節節高漲及原油價格震盪起伏影響，零售商品及勞務價格漲跌一直為各界關注的焦點，本文藉由近十年臺北市消費者物價指數之變動情形來探討影響指數變動的主要因素。

綜觀 88 至 97 年各年物價總指數年增率，其中除 91、92 年呈現下跌外，其餘均上漲，尤以 97 年年增率遽升 3.40% 為最，且 7 大基本分類指數同步上揚，其中以食物類漲幅 8.88% 居首，醫藥保健類漲 3.59% 次之。長期觀察影響物價變動的原因，概括分為三大類：

- 一、「天候、季節性因素」：「蔬菜、水果」的價格主要由供需決定，而其供需則深受天候影響；「衣著類」每逢換季上市，指數即呈明顯上漲，接連的促銷及折扣活動，指數呈回跌趨勢，直至下次新裝上市，週而復始；「家庭管理費用」之變動特性主要在於「三節」，依習俗雇主會加發禮金或禮品，影響類指數出現顯著走勢。
- 二、「權數結構比」：各分類指數中以「房租」之權數最大，而影響走勢的主因，除房屋租金價格水準外，尚包括押金孳息。
- 三、「國際因素」：由於自產能源較少，對進口石油依存度甚高，除了油料費外，燃氣費、電費、機票等價格亦隨之連動；「大宗物資」大多也由國外進口，致國內民生物價受原油及大宗物資價格波動影響甚鉅。

另在物價變動對臺北市一般家庭消費支出之影響部分，藉由觀察 90 年至 97 年臺北市消費者物價 7 大基本分類月指數與臺北市各月平均每戶家庭各類消費支出兩者間之皮爾森(Pearson)相關係數得知，其中食物類物價指數與在外伙食費之消費支出呈現高度正相關；交通類物價指數與油料費支出、交通服務及維修零件之消費支出亦呈正相關，而教養娛樂類指數未呈現顯著相關。

由於「消費者物價總指數」係一綜合加權指數，故受到各類商品間價格漲跌相互抵銷的影響，表現出的漲跌幅相對個別商品會較為緩和，為避免民眾感受有落差，建議可選擇「中分類物價指數」，來檢視自身對於物價的感受將更為貼切。

# 目 錄

## 摘 要

壹、前言 .....	1
貳、總指數及類指數變動分析 .....	1
一、歷年物價總指數年增率變動分析 .....	1
二、近期消費者物價指數飆漲原因分析 .....	3
參、影響物價變動之原因分析 .....	5
一、天候、季節性因素 .....	5
二、權數結構比 .....	10
三、國際因素 .....	12
肆、物價變動對臺北市一般家庭消費支出之影響 .....	18
一、食物類物價指數 .....	19
二、衣著類物價指數 .....	19
三、居住類物價指數 .....	19
四、交通類物價指數 .....	19
五、醫藥保健類物價指數 .....	20
六、雜項類物價指數 .....	20
伍、結語 .....	21
陸、參考文獻 .....	22

# 近十年臺北市消費者物價指數變動分析

## 壹、前言

近來受國際農工原物料價格節節高漲及原油價格震盪起伏影響，零售商品及勞務價格漲跌一直為各界關注的焦點，而國際間用來衡量民間消費性商品及勞務價格整體波動的指標即是「消費者物價指數 CPI」<sup>1</sup>。

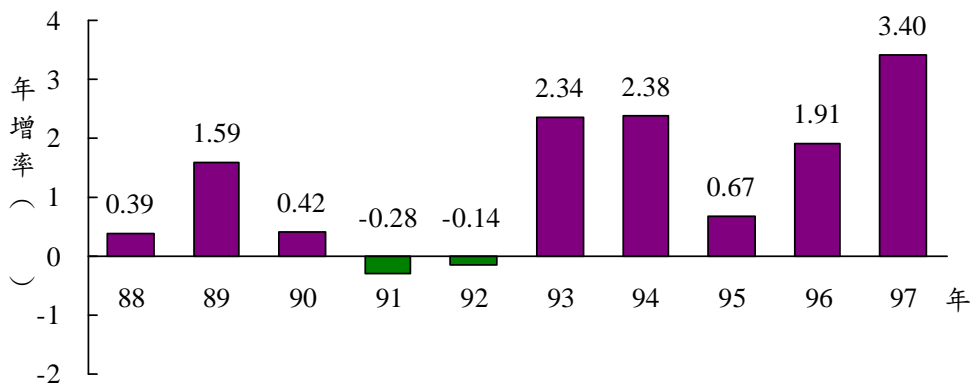
臺北市消費者物價指數除編製總指數外，項下另編有 7 大基本分類指數及 39 中分類指數，查價商品計有 424 項目群，涵蓋消費性商品與勞務，並由臺北市政府主計處直接派員親赴零售及服務業者營業場所調查實際成交价格，用以觀察臺北市一般家庭對食、衣、住、行、育樂等消費性商品類及服務類價格漲跌之變動情形。茲將藉由分析近十年臺北市消費者物價指數之變動情形來探討影響指數變動的主要因素。

## 貳、總指數及類指數變動分析

### 一、歷年物價總指數年增率變動分析

綜觀 88 至 97 年各年物價總指數年增率，其中除 91、92 年呈現下跌外，其餘均上漲。自 88 年起連續 3 年物價總指數年增率均呈上漲，至 91 年指數反轉下跌 0.28%，92 年續跌 0.14%，93、94 年指數漲幅一度升至 2.38%，雖 95 年漲勢稍歇，指數僅微升 0.67%，惟 96 年旋受國際原油、物資價格持續上揚影響，指數上漲 1.91%，至 97 年指數更驟升 3.40%，創近十年之新高。（詳見圖 1）

圖1 近10年臺北市消費者物價總指數年增率



資料來源：臺北市物價統計。

<sup>1</sup>消費者物價指數除依民生用途概分為食物、衣著、居住、交通、醫藥保健、教養娛樂及雜項 7 大類外，另依商品性質可分為商品及服務 2 類，其中，商品類包含新鮮蔬果、衣著服飾、家電用品等有形商品，服務類則包含房租、家庭管理費、各項診療費等無形勞務。

有關近十年影響物價總指數變動之主要因素，分述如下：

88至97年期間，除91、92年因年內氣候穩定，蔬菜、水果產量充沛，價格相較上年穩定，並受政府推行低利優惠房貸政策影響，房租續降、押金孳息亦因存款利率下滑而遞減，指數連續2年走跌，年增率分別下跌0.28%及0.14%外，其餘年度物價總指數均呈現上漲趨勢，其中88年因氣候溫和，蔬菜、水果盛產價廉，加以國外旅遊團費降價促銷，惟部分公有停車場停車費、殯葬規費、機票、新制健保門診部分負擔等收費標準調漲，漲跌交互影響，指數微升0.39%；89年因全球經濟成長快速，原油需求大幅擴增，國際油價攀升，致國內油品、家用燃氣、機票，連帶國外旅遊團費等相關價格上揚，指數上漲1.59%；90年因部分公有停車場新增收費路段，相對增加停車費用，加以各級學校及補習班於新學年調漲學雜費用，惟受房租調降影響，抵銷部分漲幅，指數微漲0.42%；93、94年則因蔬菜、水果屢受天災侵害，致供貨短缺價格飆漲，油品供應商及航空業者反映國際油價，調漲油料費、機票價格，連帶國外旅遊團費亦隨之上漲，指數分別上漲2.34%及2.38%；95年受國際原油價格持續高檔影響，運輸費用、旅遊團費、電價及燃氣費亦隨之價漲，惟因天候轉趨正常，農產品貨源豐沛，以及成衣業者加碼促銷等因素，抵銷部分漲幅，指數微漲0.67%；96年因風災雨害接連重創農業產地，造成蔬菜價格大漲，而國際大宗穀物行情上揚，成本遞延效應逐漸顯現在多項民生用品售價，加上國內油價持續高檔盤旋，致指數上漲1.91%；97年則續受高油價、高糧價效應影響，國內民生物資接連跟漲，後期雖因油價回檔，致多項相關商品(如油料費、燃氣費、機票等)調降售價，減弱部分漲勢，惟全年指數仍遽升3.40%。(詳見表1)

表1 近10年臺北市消費者物價基本分類指數

基期：民國95年=100

類別 年	總指數	食物類	衣著類	居住類	交通類	醫藥 保健類	教養 娛樂類	雜項類
定 基 指 數								
88	93.32	88.52	104.79	103.04	87.87	88.85	84.58	94.48
89	94.80	88.65	104.08	103.56	91.88	91.02	87.78	100.36
90	95.20	89.05	101.90	102.82	94.34	91.05	90.04	100.06
91	94.93	89.58	101.73	101.15	93.79	91.80	90.85	99.48
92	94.80	89.22	104.00	99.40	94.41	94.25	92.18	98.29
93	97.02	93.84	109.40	98.82	96.73	96.34	95.73	97.77
94	99.33	99.92	109.37	99.32	98.22	98.23	97.32	98.26
95	100.00	100.00	100.00	100.00	100.00	100.00	100.00	100.00
96	101.91	103.13	104.20	100.73	101.72	102.50	101.86	101.18
97	105.38	112.29	104.41	102.23	104.02	106.18	102.37	104.00
年 增 率 (%)								
88	0.39	-0.10	2.05	-0.23	2.25	3.27	-0.44	2.94
89	1.59	0.15	-0.68	0.50	4.56	2.44	3.78	6.22
90	0.42	0.45	-2.09	-0.71	2.68	0.03	2.57	-0.30
91	-0.28	0.60	-0.17	-1.62	-0.58	0.82	0.90	-0.58
92	-0.14	-0.40	2.23	-1.73	0.66	2.67	1.46	-1.20
93	2.34	5.18	5.19	-0.58	2.46	2.22	3.85	-0.53
94	2.38	6.48	-0.03	0.51	1.54	1.96	1.66	0.50
95	0.67	0.08	-8.57	0.68	1.81	1.80	2.75	1.77
96	1.91	3.13	4.20	0.73	1.72	2.50	1.86	1.18
97	3.40	8.88	0.20	1.49	2.26	3.59	0.50	2.79

資料來源：臺北市物價統計月報。

## 二、近期消費者物價指數飆漲原因分析

88至96年間，各年物價總指數年增率尚在-0.5%至2.5%之間波動，惟97年年增率卻遽升3.40%，茲將藉由97年消費者物價7大基本分類指數的變動來進一步探究原因。

97年消費者物價7大基本分類指數較上年均同步上揚，其中以食物類漲幅8.88%居首，醫藥保健類漲3.59%次之，雜項類漲2.79%居第三(詳見圖2)。各類指數變動分析如后：

食物類指數112.29較上年上漲8.88%，係連續第5年上漲，漲幅創近十年新高；主因係受國際原物料漲價及廠商轉嫁成本影響，19中分類指數除酒類外，全數上漲，其中以食用油、蛋類及水產品因製造或生產成本(如原料、飼料、油料費及電價等)居高不下，加上氣候異常，致農、漁產量減少，價格上揚，推升整體類指數上漲。

醫藥保健類指數 106.18 較上年上漲 3.59%，其中藥品及保健食品在藥妝店常推出折扣、特價促銷等行銷活動，價格漲跌波動是常見現象，不過近來因中藥材產地歉收，供貨量驟減，致進貨成本上揚，雖業者仍持續有促銷活動，但其間已輪番調漲售價，加以多項醫療費用(如診所掛號費、醫療看護費等)收費標準陸續調高所致。

雜項類指數 104.00 較上年上漲 2.79%，由於年初國際紙漿庫存量下跌，紙漿原料成本節節上漲，導致部分美容及衛生用品(如衛生紙、紙尿褲等)接連反映製造成本而漲價，雖然年中國際紙漿需求驟減價跌，使得部分美容及衛生用品於年底已開始反映跌價，但是整體類指數仍呈上漲趨勢。

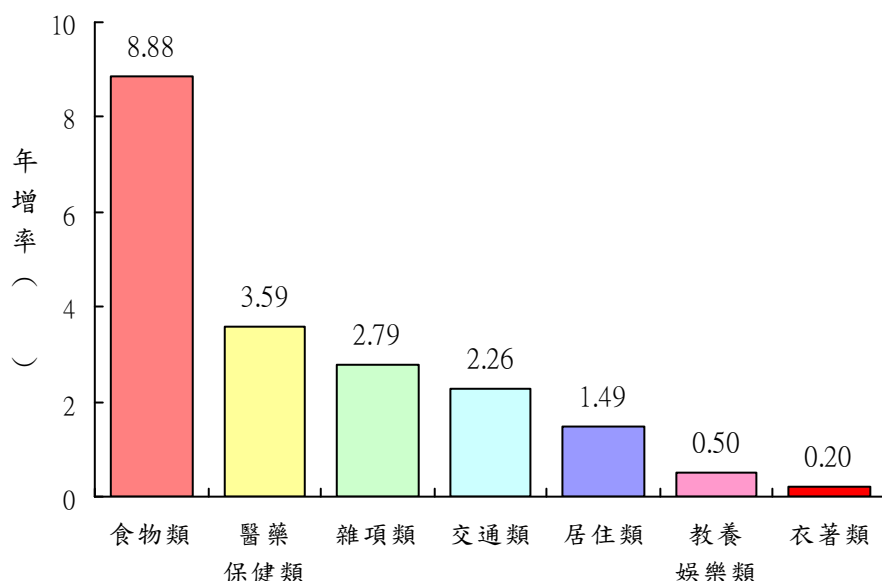
交通類指數 104.02 較上年上漲 2.26%，主因係 97 年國際原油延續上年漲勢，造成油料費節節攀升，使得國際航線機票受油價影響調高收費，雖後期因油價回檔連帶調降價格，然全年平均價位仍上揚，加上交通工具零件及維修費為反映零件材料成本調漲價格，致類指數較上年上漲。

居住類指數 102.23 較上年上漲 1.49%，受年初國內民生物價持續上漲影響，房租陸續調升，而學校亦於新學期調漲學生住宿費，另外燃氣及電力業者為因應原油價格飆漲所增加之供應成本，於年內數度調漲售價，推升類指數上漲。

教養娛樂類指數 102.37，僅較上年上漲 0.50%；因部分公、私立各級學校及坊間補習業調高學雜費與課業補習費收費標準，加上國外旅遊團費隨機票及燃油附加費調漲，推升類指數上漲，惟各式電子產品推陳出新，使得多項電子相關產品價格持續下跌，減弱部分漲幅。

衣著類指數 104.41，較上年微升 0.20%；其中衣著服務及配件因飾金受國際金價持續飆漲影響價揚，加以鞋襪價格相對上年提高，惟成衣業者於新裝上市後，即陸續推出比上年優惠成數較高之折扣活動，漲跌交互影響所致。

圖2 97年臺北市消費者物價基本分類指數年增率



來 臺北市物價 月 。

## 參、影響物價變動之原因分析

### 一、天候、季節性因素

#### (一)蔬菜、水果

臺灣地處亞熱帶，農業產出深受氣候影響，尤其是露天栽培的蔬菜、水果等農作區，一旦遭逢豪雨、颱風、寒害等天然災害，價格便大幅波動。

近年氣候異常多變，天然災害頻仍，尤以93年敏督利颱風、94年連續豪雨及海棠颱風、96年柯羅沙颱風以及97年6至9月間的連續豪雨及風災，均重創各蔬菜產區，災情嚴重，菜價居高不下，其中93、94年蔬菜價格漲幅連續創新高，指數漲幅高達17.78%及28.64%；95年天候相對穩定，各類蔬菜恢復生產，供給豐沛，是近六年間蔬菜指數唯一出現跌幅(跌10.47%)的一年，亦係自88年以來第2大跌幅；96年柯羅沙颱風來襲，適值蔬菜生產交替期，產區受損嚴重，指數上漲12.02%，而其餘各年，雖亦有風災雨害來襲，惟影響程度較輕，復耕速度相對較快，指數變動較為緩和。

水果除受颱風、豪雨影響外，寒害亦會影響果樹開花期，使得產量減少，而其育成期及復耕期較長，若受天候災害影響，價格較難於短期回穩。91年1月我國正式成為WTO會員國，進口水果增加並替代了部分國產水果，加上國內水果因氣候適宜供量充沛，致91、92年指數連續下跌11.97%及8.13%，93、94年水果產地同受豪雨及風災重創，致多項水果供量驟減，指數分別上漲23.81

%及 29.03%，95 年氣候相對上年溫和，多項水果恢復生產，供貨增加，然年初延續上年供給減少影響，加上 5 月遇豪雨侵襲，致指數較上年上漲 8.41%，96 年水果供量充沛，雖下半年遭遇颱風一度影響供貨，然整體指數較上年下跌 4.95%，97 年初受上年秋颱侵害，供貨遞延，加以年中又再逢風災影響供給，指數上漲 1.26%。(詳見表 3、圖 3)

表3 近10年臺北市蔬菜、水果指數與臺灣地區  
農業災害估計農作物損失

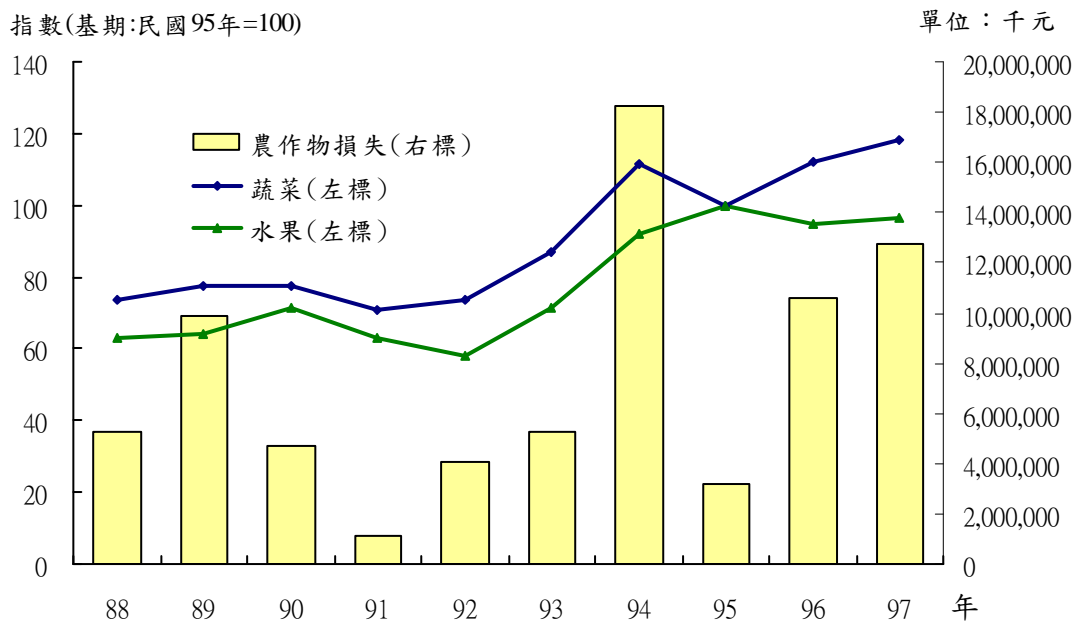
指數基期：民國95年=100

年別	蔬菜		水果		農業災害估計 農作物損失 (千元)
	指數	年增率 (%)	指數	年增率 (%)	
88	73.50	-18.98	63.19	-9.96	5,222,606
89	77.79	5.84	64.39	1.90	9,893,857
90	77.51	-0.36	71.40	10.89	4,709,135
91	71.02	-8.37	62.85	-11.97	1,081,348
92	73.72	3.80	57.74	-8.13	4,060,868
93	86.83	17.78	71.49	23.81	5,262,149
94	111.70	28.64	92.24	29.03	18,215,290
95	100.00	-10.47	100.00	8.41	3,162,448
96	112.02	12.02	95.05	-4.95	10,637,125
97	118.11	5.44	96.25	1.26	① 12,719,283

資料來源：臺北市物價統計月報、行政院農業委員會「96年農業統計年報」。

附註：① 97年農作物損失係初步統計估計數，公布資料仍以97年農業統計年報數據為主。

圖3 近10年臺北市蔬菜、水果指數與臺灣地區  
農業災害估計農作物損失



資料來源：臺北市物價統計月報、行政院農業委員會「96年農業統計年報」。

## (二)衣著類

衣著類指數具「季節性或週期性變動」特質，每逢新裝上市(夏裝約每年4月，冬裝約每年10月)，指數即呈明顯上漲，惟服飾業者旋又因母親節或百貨公司周年慶推出促銷活動，指數呈回跌趨勢，直至下次新裝上市，如此週而復始。87年適逢暖冬，10月冬裝仍尚未全面上市，88年10月年增率(較上年同月)，因比較基期較低，勁揚14.51%；而91年4月夏裝新品上市後隨即提前推出母親節促銷活動，致92年4月指數較上年同月上漲9.02%；95年受卡債風暴衝擊，消費意願低落，服飾業者為刺激消費，除提前展開母親節、周年慶促銷外，更延長活動期間，致4月較上年同月下跌8.73%，10月則跌6.54%，雙雙為近十年最大跌幅；96年因百貨服飾業者減少新品上市折扣數，加上優惠促銷活動不若往年，4月、10月衣著類年增率分別上漲2.33%、6.92%；97年成衣業者為刺激買氣，推出之促銷活動及折扣成數均較上年多，4月及10月指數較上年同月微跌。(詳見表4、圖4)

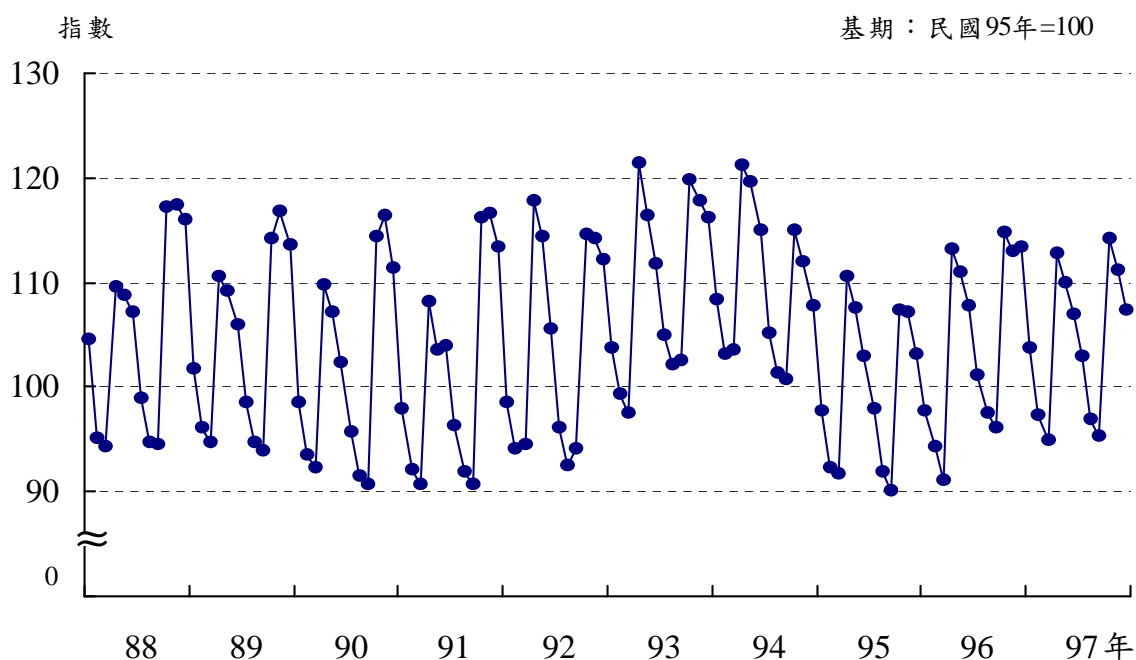
表4 近10年夏、冬新裝上市期間臺北市衣著類指數

基期：民國95年=100

年	夏裝換季 (每年4月) 指數	單月漲幅 (較上月) (%)	年增率 (較上年同月) (%)	冬裝換季 (每年10月) 指數	單月漲幅 (較上月) (%)	年增率 (較上年同月) (%)
88	109.53	16.10	2.19	117.08	24.01	14.51
89	110.43	16.61	0.82	114.10	21.51	-2.55
90	109.63	18.81	-0.72	114.38	26.26	0.25
91	108.08	19.36	-1.41	116.17	28.19	1.56
92	117.83	24.81	9.02	114.56	21.90	-1.39
93	121.43	24.65	3.06	119.74	16.90	4.52
94	121.15	16.95	-0.23	114.87	14.15	-4.07
95	110.57	20.55	-8.73	107.36	19.17	-6.54
96	113.15	24.40	2.33	114.79	19.55	6.92
97	112.76	18.89	-0.34	114.15	19.75	-0.56

資料來源：臺北市物價統計月報。

圖4 近10年臺北市衣著類指數變動情形



資料來源：臺北市物價統計月報。

### (三)家庭管理費用

「家庭管理費用」(如褓姆費、家庭佣人費等)之變動特性主要在於「三節」(即指農曆春節、端午節及中秋節)，依國人習俗，雇主會於三節期間加發不定比例之禮金或禮品，故適值三節之當月，常會影響類指數出現顯著走勢。

就近十年來三節期間之「家庭管理費用」指數觀察，88至89年三節獎金單月漲幅均處高檔，而90年農曆春節雇主加發年終獎金，指數單月漲幅更高達79.45%，為近十年來最高漲幅；而92年景氣較低迷，雇主相對縮減年節獎金支出，致當年春節及中秋節單月漲幅為近十年最低(僅分漲40.85%及5.08%)；93年三節單月漲幅明顯回升，概因國內外經濟景氣相較上年穩定，加以政府各項利多消息釋出，民眾信心回升，致三節禮金略為回復過去水準；95年以來單月漲幅已漸趨緩，然97年春節及端午節單月漲幅驟跌，究其原因係各項民生消費用品價格頻頻調漲，而薪資所得並未相對提高情況下，雇主依習於重要三節日饋贈褓姆及幫傭之禮金或禮品數額轉趨保守所致。(詳見表5、圖5)

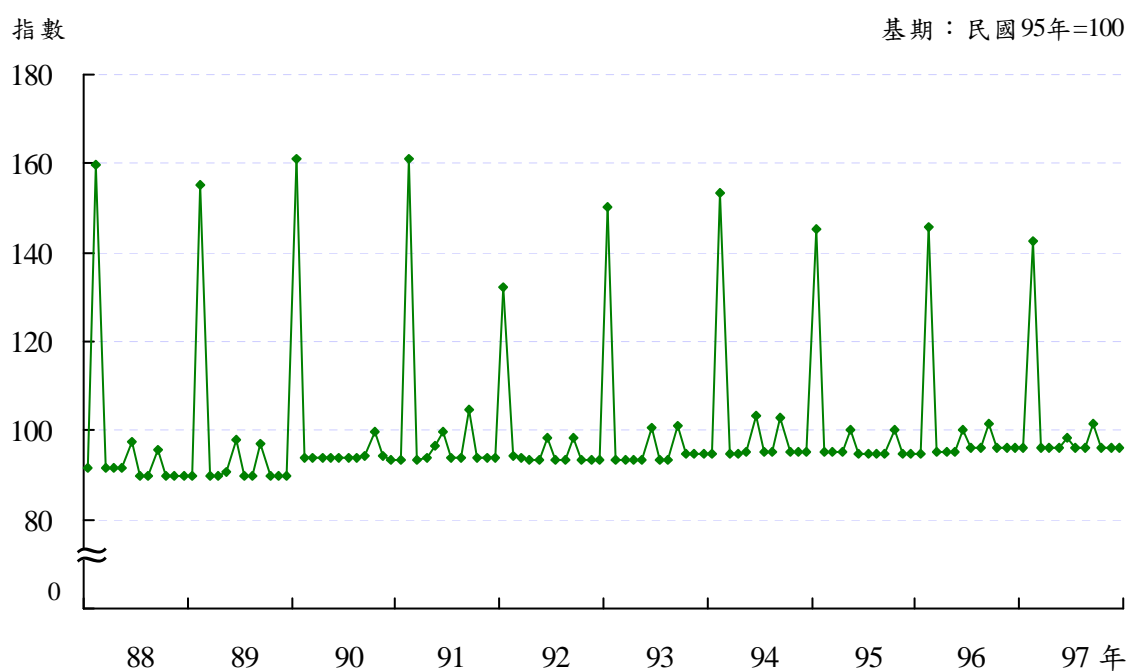
表5 近10年三節期間臺北市家庭管理費用指數

基期：民國95年=100

年	春節月份	家庭管理費用指數	單月漲幅(較上月)(%)	端午節月份	家庭管理費用指數	單月漲幅(較上月)(%)	中秋節月份	家庭管理費用指數	單月漲幅(較上月)(%)
88	2	159.88	74.43	6	97.43	6.30	9	95.79	6.79
89	2	155.37	73.21	6	97.95	8.23	9	96.83	7.95
90	1	160.97	79.45	5	93.94	0.00	10	99.62	5.87
91	2	160.85	72.59	6	99.69	3.27	9	104.88	11.87
92	1	132.05	40.85	6	98.25	4.99	9	98.33	5.08
93	1	150.25	60.56	6	100.46	7.35	9	101.01	7.94
94	2	153.43	61.91	6	103.22	8.64	9	102.93	8.34
95	1	145.43	53.07	5	100.15	5.41	10	100.08	5.48
96	2	145.52	53.37	6	100.36	5.43	9	101.45	5.56
97	2	142.66	48.43	6	98.44	2.42	9	101.68	5.80

資料來源：臺北市物價統計月報。

圖5 近10年臺北市家庭管理費用指數變動情形



資料來源：臺北市物價統計月報。

## 二、權數結構比

消費者物價指數是蒐集市場上各種商品或勞務價格所編算之綜合加權指數，而所謂加權指數，即依各類商品或勞務所占之相對輕重程度，予以不同份量(權數)加權計算之指數。

由於臺北市位處經濟金融重鎮，地價昂貴，市民買屋不易，加以外縣市來臺北市就業人數眾多，租屋需求相對提高，依「96年臺北市家庭收支概況調查報告」指出，96年臺北市家庭消費支出型態中，以「房租及水費」支出所占比率26.36%最高；故臺北市消費者物價指數之各分類指數中以「房租」之權數最大<sup>2</sup>，高達23.51%，而影響房租指數走勢的主因，除房屋租金價格水準外，亦包括押金孳息(受銀行存款利率<sup>3</sup>影響)。

就近十年「房租」指數趨勢觀察，88至89年各月指數漲跌率均在正負0.2%之間微幅變動，而90至93年間指數節節下跌，究其原因係該期間受經濟景氣低迷影響，房東屢屢調降租金，加上政府為振興經濟，推行低利率、寬鬆資金政策，致押金孳息減少，房租指數連續4年負成長，至93年達最低

<sup>2</sup>儘管房地產係屬投資財，不納入消費者物價指數查價範圍，然其衍生的居住用房屋租金卻係組成消費者物價指數重要因素之一。

<sup>3</sup>「銀行存款利率」係指台北富邦銀行定期儲蓄存款一年期之機動利率。

點(年指數為 99.67)，惟 94 年起受民生物資價漲影響，房屋租金調漲，押金孳息亦隨存款利率調高而增加，指數止跌回升，並連續 4 年呈上升趨勢，97 年雖自第 4 季起利率開始走跌，惟整年房租指數仍較上年上漲 1.22%，漲幅創近十年新高。(詳見表 6、圖 6)

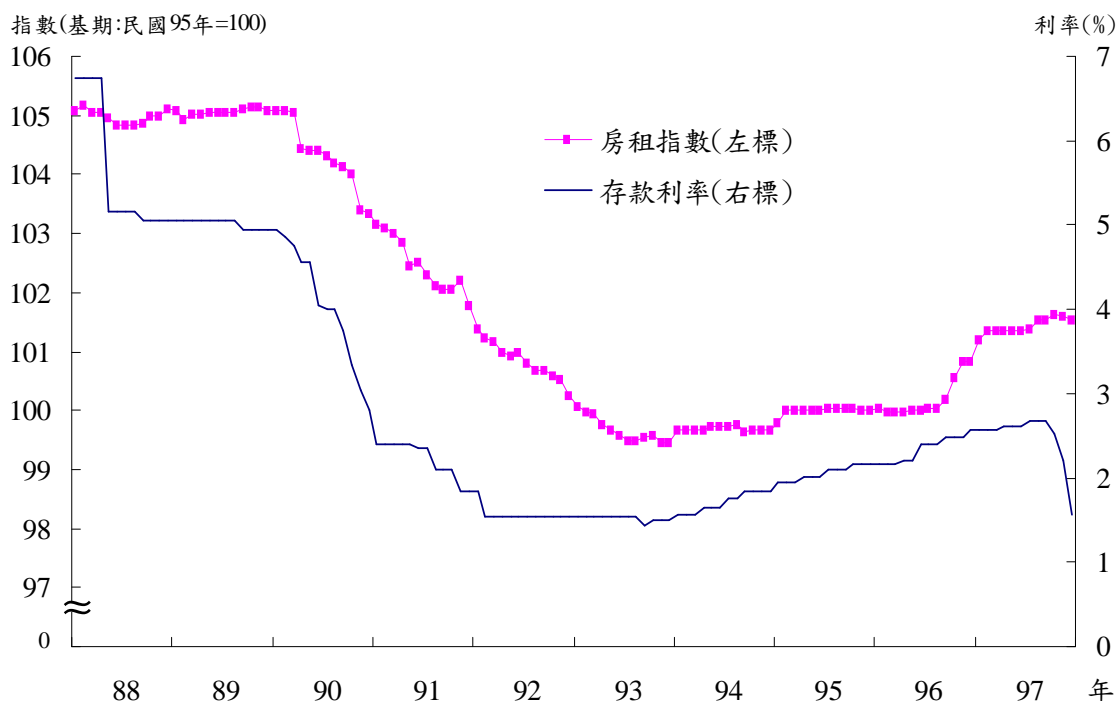
表6 近10年臺北市房租指數變動分析

基期:民國95年=100

年	房租指數	各年較上年漲跌率(%)	各月較上月漲跌率(%)											
			1月	2月	3月	4月	5月	6月	7月	8月	9月	10月	11月	12月
88	104.98	0.06	-0.03	0.07	-0.11	0.00	-0.08	-0.11	0.00	0.00	0.03	0.12	0.00	0.10
89	105.06	0.08	-0.01	-0.16	0.09	0.00	0.03	0.00	0.00	0.00	0.06	0.05	0.00	-0.06
90	104.32	-0.70	0.00	-0.01	-0.02	-0.58	-0.04	-0.01	-0.09	-0.12	-0.05	-0.12	-0.60	-0.06
91	102.47	-1.77	-0.17	-0.07	-0.08	-0.15	-0.40	0.05	-0.20	-0.18	-0.05	0.00	0.13	-0.42
92	100.85	-1.58	-0.37	-0.16	-0.07	-0.17	-0.08	0.07	-0.18	-0.13	0.00	-0.08	-0.06	-0.27
93	99.67	-1.17	-0.19	-0.09	-0.04	-0.18	-0.09	-0.10	-0.08	0.00	0.07	0.01	-0.10	0.00
94	99.69	0.02	0.19	0.01	0.00	0.01	0.05	0.00	0.01	0.01	-0.10	0.01	0.00	0.00
95	100.00	0.31	0.12	0.23	0.00	0.01	0.00	0.00	0.01	0.00	0.00	0.01	-0.02	0.00
96	100.21	0.21	0.01	-0.05	0.00	0.01	0.03	0.00	0.03	0.00	0.14	0.37	0.26	0.00
97	101.43	1.22	0.38	0.15	0.00	0.01	0.00	0.00	0.01	0.17	0.00	0.09	-0.03	-0.06

資料來源：臺北市物價統計月報。

圖6 近10年臺北市「房租指數」及「存款利率」概況



資料來源：臺北市物價統計月報、台北富邦銀行。

### 三、國際因素

#### (一)原油

國際原油價格的波動，除短期間受市場心理及中東地緣政治的影響外，近年來對沖基金<sup>4</sup>(Hedge Fund)的炒作也是左右油價走勢的原因之一，不過長期走勢仍以基本面的供需現象為主。從近十年來的國際油價走勢觀察，以杜拜(Dubai)原油為例，88至92年每桶原油價格約在22至27美元之間波動，其中89年因全球經濟快速成長，對於原油需求大幅增加，加上石油輸出國家組織(OPEC)於88年採取減產策略，致全球原油庫存量下降，杜拜油價由每桶22.8元漲至26.4元，漲幅高達15.79%，其後由於美國為抑制持續攀升的油價，釋出戰略原油儲備，促使油價趨穩，90年回到22.75美元；93年起因中東局勢惡化，加上全球景氣復甦，經濟活絡，帶動原油需求殷切，國際油價逐漸攀升，而在97年4月正式突破100美元大關來到103.62美元，更於7月創下131.31美元歷史新高，較93年每桶平均33.57美元，上漲291.15%，惟在全球金融大海嘯之後，受經濟衰退影響，原油需求陡降，油價急遽下跌，至12月已跌到每桶40.45美元，幾乎又回到93年的起漲點。

依據經濟部能源局「96年能源統計手冊」資料顯示，我國進口石油的依存度高達99.97%，國內除了油料費之起伏深受國際原油行情影響外，與油價成本具有高度相關之燃氣費、電費、機票等價格亦隨之連動。

觀察近十年臺北市消費者物價油料費指數走勢，受國際油價帶動上漲影響，89年指數漲幅14.50%為近十年來的最高峰，其後油價趨穩，90年油料費指數僅小漲1.83%，91年年增率甚至出現-4.41%，惟92年起油料費指數一路走揚，在油價上漲力道強勁影響下，95年指數漲幅高達12.37%，係10年來第2高；而在牽動民生物資一片跟漲的壓力下，政府為減輕民眾負擔，於96年11月2日國內油價調漲後，實施油價凍漲政策，國內供油業者(中油及台塑化)配合政令，指數一度持平，惟至97年3月29日台塑石化業者不堪負荷油料成本及匯率因素等壓力，率先解凍油價，而中油則遲至5月28日始依據政令解除凍漲，恢復市場機制調整價格，指數應聲連番上揚，而在7月指數攀升至最高點135.44後，由於國際油價回檔，國內油價逐漸下跌，12月指數降為79.75，惟油料費97年平均指數113.63仍較上年同期上漲6.63%<sup>5</sup>。

<sup>4</sup>對沖基金(Hedge Fund)係類似共同基金概念，其強調可廣泛運用各種衍生性商品進行操作，如指數期貨、股票選擇權、遠期外匯合約及各種具有財務槓桿效果之金融工具，可同時在股市、債市、匯市、商品市場進行投資，即其操作範圍廣泛而不受限，操作策略手法多樣化而極具彈性。

<sup>5</sup>目前國內汽、柴油浮動油價調整機制所依據的指標，係以Platts(The McGraw-Hill Companies)旗下之全球能源

燃氣費用(含天然瓦斯、液態瓦斯)自 92 年起即數度因應中油調高天然氣售價，調漲收費標準，指數一路上漲，期間亦同樣配合政府決策，凍漲天然氣價格，97 年燃氣指數 122.31 相較上年漲幅達 11.10%；而攸關民生之電費，88 至 91 年間，除了每年例行的兩階段電價調整機制外，電費未有任何調整，至 92 年調降非營業用戶夏月用電費率，指數下跌 1.59% 後，電費一路持平，直至 95 年 7 月台電鑑於發電燃料價格高漲，為實際反映供電成本，調高收費，嗣於 97 年 7 月為反映部分燃料成本，收費再度調漲，致 97 年指數漲幅 2.00%，燃氣、電費指數均創近十年來最高漲幅。

購油成本係航空公司制訂機票收費標準的考量因素之一，機票指數自 93 年起即逐年上漲，95 年漲幅更高達 11.32%，居近十年來之冠，96 年機票價格雖因購油成本增加，持續上漲，惟受高速鐵路通車衝擊，國內航空票價推出多項優惠促銷，致機票指數僅上漲 0.84%，97 年則因油價凍漲政令解除，連動機票指數上揚，漲幅 5.08%；另機票價漲牽動旅遊業者同步調高國外旅遊團費收費標準，致國外旅遊團費指數近十年來屢攀新高，97 年漲幅達 6.97%。(詳見表 7、圖 7)

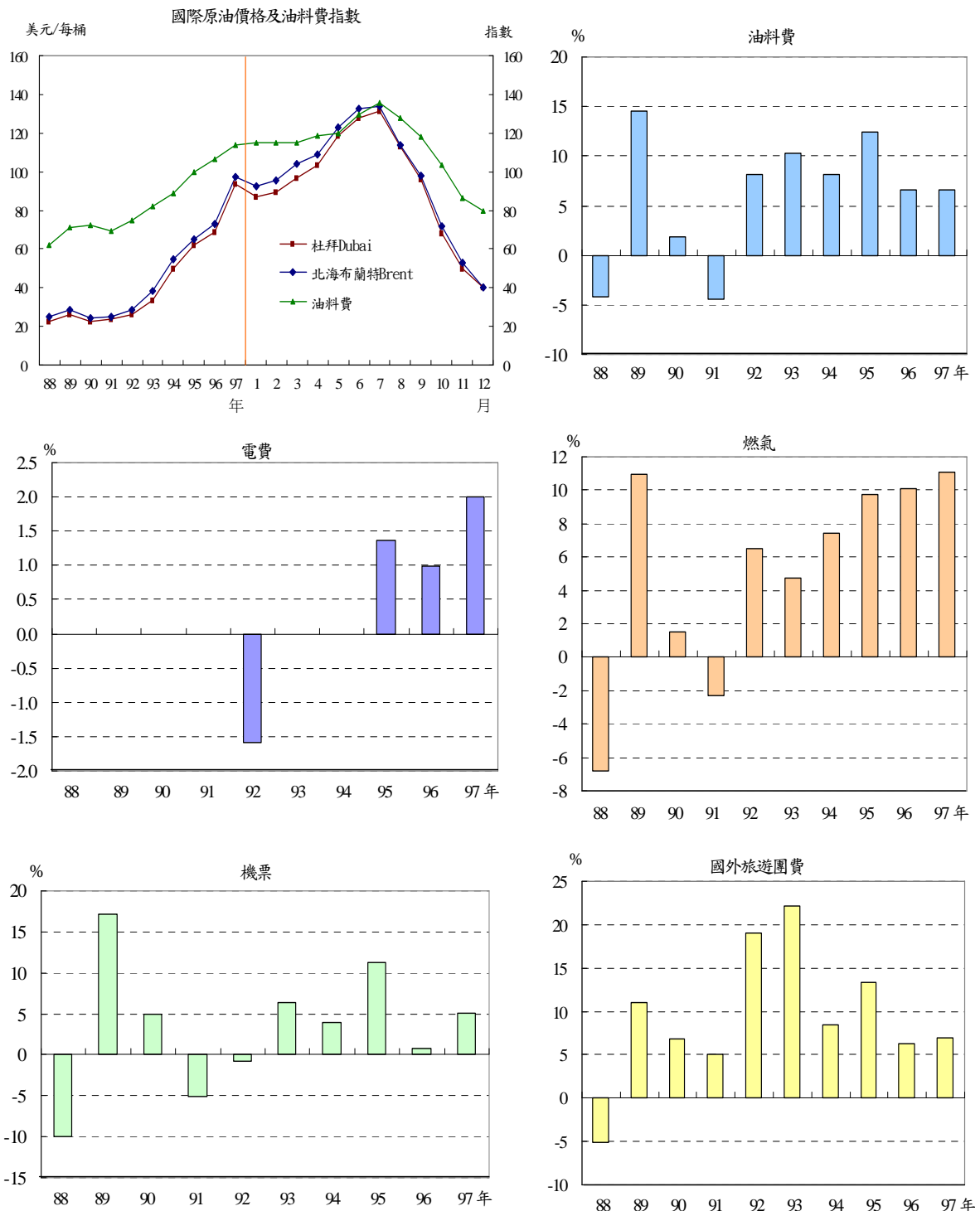
表7 近10年國際原油價格及臺北市相關商品指數

指數基期：民國95年=100

年月別	油料費		燃氣		電費		機票		國外旅遊團費		原油平均價格 (美元/桶)	
	指數	年(月)增率 (%)	指數	年(月)增率 (%)	指數	年(月)增率 (%)	指數	年(月)增率 (%)	指數	年(月)增率 (%)	杜拜 Dubai	北海布蘭特 Brent
88年	61.98	-4.19	69.10	-6.77	100.24	0.00	70.22	-9.96	44.90	-5.06	22.80	24.70
89年	70.97	14.50	76.68	10.97	100.24	0.00	82.22	17.09	49.87	11.07	26.40	28.86
90年	72.27	1.83	77.85	1.53	100.24	0.00	86.26	4.91	53.28	6.84	22.75	24.63
91年	69.08	-4.41	76.05	-2.31	100.24	0.00	81.91	-5.04	55.99	5.09	23.89	25.12
92年	74.67	8.09	80.98	6.48	98.65	-1.59	81.29	-0.76	66.61	18.97	26.46	28.87
93年	82.33	10.26	84.84	4.77	98.65	0.00	86.42	6.31	81.35	22.13	33.57	38.34
94年	88.99	8.09	91.12	7.40	98.65	0.00	89.83	3.95	88.22	8.44	49.73	54.59
95年	100.00	12.37	100.00	9.75	100.00	1.37	100.00	11.32	100.00	13.35	62.11	65.20
96年	106.56	6.56	110.09	10.09	100.98	0.98	100.84	0.84	106.23	6.23	68.47	72.81
97年	113.63	6.63	122.31	11.10	103.00	2.00	105.96	5.08	113.63	6.97	93.95	97.57
1月	114.90	0.00	111.73	0.00	97.50	0.00	96.17	-0.96	109.11	7.25	87.24	92.30
2月	114.90	0.00	111.76	0.03	97.50	0.00	96.77	0.62	109.36	0.23	89.44	95.40
3月	115.01	0.10	111.76	0.00	97.50	0.00	96.59	-0.19	101.74	-6.97	96.87	104.15
4月	118.51	3.04	111.76	0.00	97.50	0.00	99.09	2.59	106.74	4.91	103.62	108.92
5月	120.15	1.38	114.39	2.35	97.50	0.00	101.52	2.45	109.92	2.98	118.87	122.79
6月	129.46	7.75	132.52	15.85	107.95	10.72	106.41	4.82	114.69	4.34	127.90	132.63
7月	135.44	4.62	133.65	0.85	110.09	1.98	115.98	8.99	124.91	8.91	131.31	133.60
8月	127.46	-5.89	133.65	0.00	110.09	0.00	115.83	-0.13	124.11	-0.64	112.99	113.48
9月	118.14	-7.31	133.33	-0.24	110.09	0.00	112.29	-3.06	119.17	-3.98	96.31	98.19
10月	103.67	-12.25	132.84	-0.37	103.43	-6.05	111.20	-0.97	118.31	-0.72	68.04	72.00
11月	86.14	-16.91	127.48	-4.03	103.43	0.00	110.04	-1.04	113.98	-3.66	49.90	52.69
12月	79.75	-7.42	112.87	-11.46	103.43	0.00	109.58	-0.42	111.46	-2.21	40.45	40.40

資料來源：臺北市政府主計處、經濟部能源局「油價資訊管理及分析系統」。

圖 7 近十年國際原油價格及臺北市相關商品指數年增率變動情形



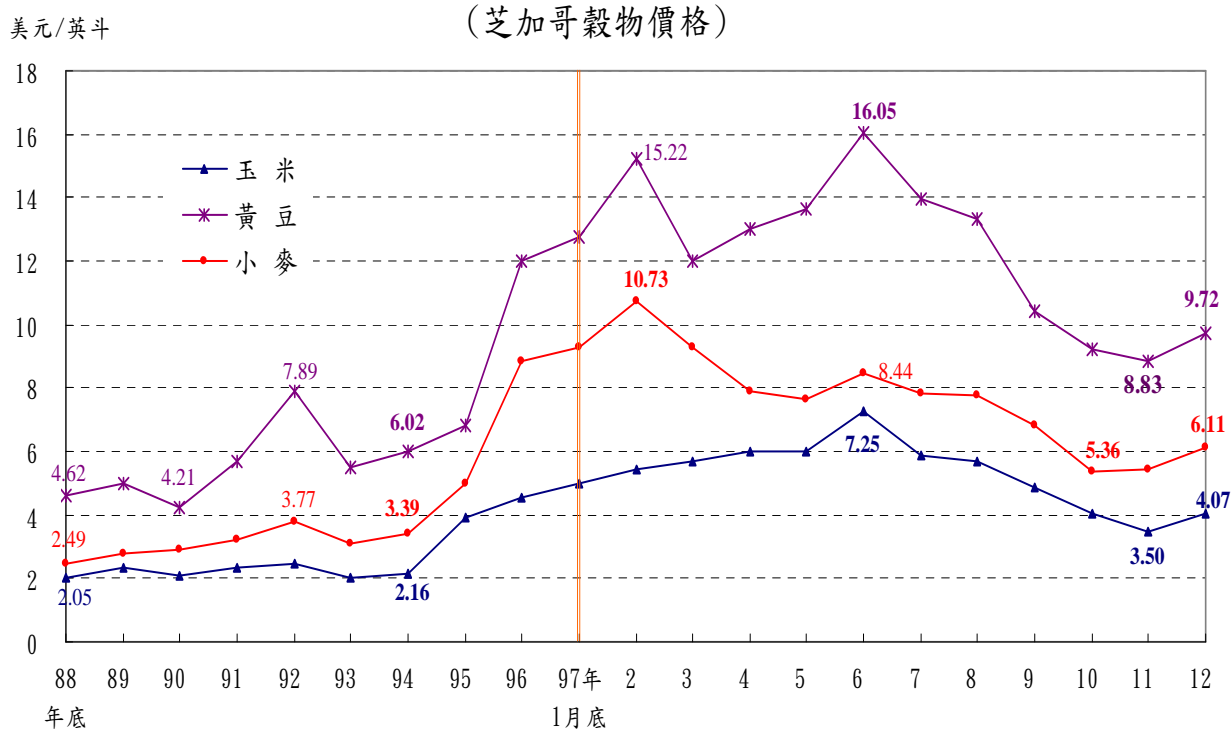
資料來源：臺北市政府主計處、經濟部能源局「油價資訊管理及分析系統」。

## (二)大宗物資

88 至 94 年間，小麥、玉米、黃豆等國際大宗物資行情堪稱穩定，惟隨著全球人口的持續成長，對於國際糧食(如小麥)的需求與日俱增，而黃豆、玉米等農作物被許多國家(如美國)轉作為製成生質燃料的能源作物，導致糧

食作物短缺，加以近幾年全球氣候異常，許多穀物生產國家陸續傳出災情，使得大宗物資的供給大幅緊縮，加上期貨市場的投機炒作，自 94 年底開始，大宗物資的價格節節推升，以芝加哥期貨交易所穀物行情來觀察，其中小麥價格由 94 年底每英斗<sup>6</sup>3.39 美元漲升至 97 年 2 月最高價格 10.73 美元，漲幅 216.52%，而黃豆價格在 97 年 6 月最高為 16.05 美元較 94 年底 6.02 美元上漲 166.16%，同期間玉米價格漲幅 235.65%，之後受到全球經濟景氣趨緩及穀物庫存量上升影響，價格開始下滑，惟 12 月價格出現回升現象，概因全球氣候陸續傳出「反聖嬰現象」，農作物耕種及收成均受影響所致。

圖8 近10年國際大宗穀物價格走勢  
(芝加哥穀物價格)



資料來源：工商時報。  
附註：資料均為期底數。

從近年來國際農工原料價格走高，成本遞延效應對食物類各項商品所造成的影響來觀察，97 年食物類多項中分類指數漲幅同創歷史新高，其中食用油指數 93 年年增率大幅上揚 6.08%，主因除了沙拉油反映主要原料黃豆成本上漲外，其他食用油品亦受相關原材物料成本的增加陸續跟漲，94、95 年食用油價格趨於穩定，惟 96 年至 97 上半年大宗物資行情居高不下，指數連續

<sup>6</sup> 英斗=bushel (英蒲式耳) 為一容量單位，1 英斗=36.3677 公升。

2年飆漲，97年漲幅高達36.81%；往年蛋類價格漲跌原因，多數是因氣候異常(寒害或高溫)影響產蛋率及為穩定蛋價而汰換寡產蛋雞，惟96、97年除了氣候因素外，節節調漲的飼料成本，促使蛋價居高不下，97年蛋類指數漲幅高達21.23%；水產品漁獲量，除受氣候及海洋資源豐竭左右外，亦受油、電及飼料成本影響，96、97年漁撈業因漁船燃油成本上漲減少出船頻率，致漁獲量減少，而水產養殖漁業則因飼料成本增加而調漲售價，整體水產品指數連續上漲8.69%及19.24%；肉類價格行情，深受豬、雞等禽畜產供調節、病毒感染(如口蹄疫、禽流感)及飼養成本等因素的影響，88年養豬業配合政府離牧政策供給大減，價格上揚，肉類指數上漲10.29%，93年則因飼料成本增加而調漲肉品價格，指數漲8.05%，94年受豬隻口蹄疫影響，牛肉、雞肉替代需求增加，指數上漲4.09%，而96、97年時值國際穀物價格高漲，飼主不堪飼料成本負荷導致減產影響供給，指數上漲3.26%及14.18%；其餘如豆類及其製品(如黃豆)、穀類及其製品(如麵粉、吐司)、家外食物等民生物資價格均受大宗物資成本直接轉嫁上揚，雖然97年下半年國際穀物價格走軟，然各類商品尚未全部反映跌價，致97年各類指數仍呈現上漲。(詳見表9)

表9 近10年臺北市食物類部分中分類指數

基期：民國95年=100

中分類 年別	肉類	水產品	穀類及 其製品	豆類及 其製品	家外食物	蛋類	乳類	食用油
定 基 指 數								
88	93.13	89.14	91.51	98.92	96.80	93.73	95.29	100.95
89	89.76	91.78	91.39	100.23	96.79	85.71	93.75	98.62
90	88.33	88.45	90.83	98.84	96.56	84.46	96.40	97.29
91	88.67	89.53	92.71	101.36	97.74	84.12	96.52	94.54
92	90.63	93.84	95.08	95.52	95.58	89.77	96.82	92.91
93	97.93	97.33	97.63	95.75	97.12	93.20	98.89	98.56
94	101.94	100.60	98.54	95.51	99.36	103.52	99.77	100.35
95	100.00	100.00	100.00	100.00	100.00	100.00	100.00	100.00
96	103.26	108.69	102.35	96.97	102.79	103.18	106.17	110.02
97	117.90	129.60	113.40	108.17	110.36	125.09	117.05	150.52
年 增 率 (%)								
88	10.29	5.50	2.47	0.61	2.02	-1.10	0.07	0.45
89	-3.62	2.96	-0.13	1.32	-0.01	-8.56	-1.62	-2.31
90	-1.59	-3.63	-0.61	-1.39	-0.24	-1.46	2.83	-1.35
91	0.38	1.22	2.07	2.55	1.22	-0.40	0.12	-2.83
92	2.21	4.81	2.56	-5.76	-2.21	6.72	0.31	-1.72
93	8.05	3.72	2.68	0.24	1.61	3.82	2.14	6.08
94	4.09	3.36	0.93	-0.25	2.31	11.07	0.89	1.82
95	-1.90	-0.60	1.48	4.70	0.64	-3.40	0.23	-0.35
96	3.26	8.69	2.35	-3.03	2.79	3.18	6.17	10.02
97	14.18	19.24	10.80	11.55	7.36	21.23	10.25	36.81

資料來源：臺北市物價統計月報。

## 肆、物價變動對臺北市一般家庭消費支出之影響

為了解近年來臺北市物價的變動與市民各類民生消費支出的消長是否有明顯關係，在此就 90 年至 97 年臺北市消費者物價 7 大基本分類月指數與臺北市各月平均每戶家庭各類消費支出等時間數列資料，計算兩者間之皮爾森 (Pearson) 相關係數<sup>7</sup>，藉以衡量其相關程度，即當物價指數變動時，家庭各類消費支出隨即同步反映增加或減少的情形，並在 0.05 及 0.01 顯著水準下，檢定其相關之顯著性。旋以上述檢定結果得知，7 大基本分類之消費者物價指數中，除教養娛樂類指數與家庭消費支出未呈現顯著相關外，其餘各類指數與若干特定類別之家庭消費支出則呈現顯著性相關(詳表 10)。茲就本次統計

<sup>7</sup>相關係數(r)係一種經過標準化的關聯係數，當兩組數據在統計上有顯著相關水準下，相關係數|r|=1 表完全相關，0.70<=|r|<=0.99 表具有高度相關的特性，0.40<=|r|<=0.69 表中度相關，0.10<=|r|<=0.39 表低度相關，|r|<0.1 微弱或無相關。

檢定結果分析如下：

## 一、食物類物價指數

食物類物價指數與在外伙食費之消費支出呈現高度正相關(相關係數為0.807)，顯示在外伙食費係外食族群之主要飲食支出，由於其外食習性較難改變，使得在外伙食費支出隨指數漲跌而明顯增減，另食物類物價指數與蔬菜、蛋類、飲料之消費支出呈現中度正相關，相關係數分別為0.605、0.421及0.408，顯示一般家庭在飲食習慣無法完全被取代的情況下，在蔬菜、蛋類及飲料等方面的消費支出隨指數之漲跌，也同步增減，再者，食物類物價指數與水果、調味品之消費支出則呈低度正相關(相關係數分別為0.344、0.214)，顯示當指數上漲時，家庭對於水果、調味品之消費支出仍同步增加，惟食物類物價指數與乳酪類( $r=-0.48$ )、糧食類( $r=-0.384$ )、糖類( $r=-0.246$ )、魚貝類( $r=-0.235$ )之消費支出均呈負相關，顯示當指數上漲時，家庭傾向減少乳酪類、糧食類、糖類及魚貝類之消費支出，另食物類物價指數與其他食品、油脂類、肉類、婚生壽慶費及茶、咖啡、可可間未呈現顯著性相關，顯示指數變動時，該類消費支出並未有明顯增加或減少現象。

## 二、衣著類物價指數

衣著類物價指數與衣著服務及配件(如金飾、錶、皮包等)之消費支出呈低度正相關( $r=0.223$ )，顯示由於受到傳統禮俗(如結婚雙方互贈金飾、小孩彌月禮等)影響，當指數上漲時，一般家庭在增加衣著服務及配件之消費支出呈現微幅成長之現象，另成衣及鞋襪類之消費支出與衣著類物價指數則未有顯著性相關。

## 三、居住類物價指數

居住類物價指數與家庭管理費用( $r=0.322$ )、家庭用品( $r=0.263$ )之消費支出間呈低度正相關，顯示當指數上漲時，其消費支出增加，反之減少，另住宅維修費、房租、水電燃氣費與居住類物價指數則未有顯著相關。

## 四、交通類物價指數

交通類物價指數與油料費支出( $r=0.905$ )、交通服務及維修零件( $r=0.418$ )之消費支出皆呈正相關，顯示當指數上漲時，開車族所需的汽油費用、客運

車票、計程車資，連帶機票等運輸費用之支出均同步增加，反之則同步減少，另交通類物價指數與交通設備支出則呈現負相關( $r = -0.274$ )，顯示當指數上漲時，家庭對於交通設備(如汽、機車等)的消費意願降低，消費支出相對減少所致。

## 五、醫藥保健類物價指數

醫藥保健類物價指數與醫療費用( $r = 0.688$ )、藥品及保健食品( $r = 0.490$ )之消費支出呈中度正相關，概因醫療單位調漲醫療費用(如門診診療費、掛號費等)或業者調漲藥品及保健食品價格，不影響民眾就醫或購買藥品、保健食品之需求，故指數上漲時，醫療費用、藥品及保健食品之消費支出亦隨之增加，另醫藥保健類物價指數與醫療保健器材之消費支出未呈現明顯相關性。

## 六、雜項類物價指數

雜項類物價指數與香菸、檳榔之消費支出( $r = 0.364$ )呈低度正相關，顯示指數上漲時，家庭對於香煙、檳榔之消費支出同時增加，反之則減少；另雜項類物價指數與美容及衛生用品、理容服務費及其他之消費支出，則未有明顯相關性。(詳見表 10)

表10 臺北市消費者物價指數與每戶家庭各類消費支出間之  
相關係數

指數別	每戶家庭各類消費支出項目				
食物類	在外伙食費 (0.807)**	蔬菜 (0.605)**	蛋類 (0.421)**	飲料 (0.408)**	水果 (0.344)**
	調味品 (0.214)*	其他食品 (0.193)	油脂類 (0.165)	婚生壽慶費 (-0.06)	茶.咖啡.可可 (-0.079)
	乳酪類 (-0.480)**	糧食類 (-0.384)**	糖類 (-0.246)*	魚貝類 (-0.235)*	肉類 (-0.038)
衣著類	衣著服務 及配件 (0.223)*	鞋襪 (-0.073)	成衣 (-0.163)		
居住類	家庭管理 費用 (0.322)**	家庭用品 (0.263)**	住宅維修費 (0.110)	房租 (0.048)	水電燃氣費 (-0.049)
交通類	油料費 (0.905)**	交通服務及 維修零件 (0.418)**	交通設備 (-0.274)**		
教養娛樂類	娛樂費用 (0.019)	教養費用 (-0.019)			
醫藥保健類	醫療費用 (0.688)**	藥品及 保健食品 (0.490)**	醫療保健器材 (-0.040)		
雜項類	香煙及檳榔 (0.364)**	美容及 衛生用品 (0.073)	理容服務費 (-0.077)	其他 (-0.016)	

資料來源：依本分析結果整理。

附註：1. ( ) 括號內數字表相關係數值。

2. \* 表Pearson相關檢定在顯著水準為0.05時（雙尾檢定），各分類物價指數與家庭消費支出呈相關性顯著。

3. \*\* 表Pearson相關檢定在顯著水準為0.01時（雙尾檢定），各分類物價指數與家庭消費支出呈相關性顯著。

## 伍、結語

經由觀察消費者物價基本分類指數與一般家庭各類消費支出間的相關情形，發現 7 大基本分類指數中以食物類及交通類等物價指數之變動與家庭在食、行等生活方面的消費支出間，具有較高度的相關性，顯示民眾對於自身消費頻率較高或替代性低的商品(如家外食物、汽油)或勞務(如公車票價、計

程車費)之價格變動感受較為即時且深刻，一旦價格上漲，便得增加消費支出，物價上漲的壓力立即呈現，然而「消費者物價總指數」係一綜合加權指數，藉由整體、平均的概念，來反映數種不同商品或勞務的「整體平均漲跌幅」，故受到各類商品間價格漲跌相互抵銷的影響，消費者物價總指數表現出的漲跌幅相對個別商品會較為緩和，加上民眾間彼此消費內容的差異性，遂時有政府發布的物價指數走勢與民眾感受有落差的情況發生。在此建議於應用消費者物價指數時，可就消費之商品或勞務種類，以「抽絲剝繭」方式選擇較為貼切之「中分類物價指數」，舉例來說，外食族欲了解家外食物價格的漲跌情形，可選擇食物類消費者物價指數之中分類指數—「家外食物」，來審視其價格變動情形，而開車族於關心油價之際，則可選擇交通類物價指數之中分類指數—「油料費」來檢視，將可更貼切自身的感受。誠如前言所提「本處直接派員親赴零售及服務業者營業場所調查實際成交價格」，其調查期約為每旬之2、5、8日，全月分組各查3次，每個項目調查9至27次，如此頻繁密切的觀察價格變化，其指數的走勢應能切實反映實際消費價格。

## 陸、參考文獻

- 1.行政院農業委員會「88至96年農業統計年報」。
- 2.臺北市政府主計處「88至97年臺北市物價統計月報」。
- 3.臺北市政府主計處「90至97年臺北市家庭收支記帳調查報告」。