



統計應用分析報告

臺北市勞動力變遷分析

李佳霖

編號：99-02



臺北市政府主計處

99年1月

摘要

民國 97 年受到美國次級房貸所引發之金融海嘯影響，各項產業面臨嚴峻的衝擊，使得 97 年下半年以來，失業率急劇上升，因而引發各界對於失業問題關注，本文就按月辦理之「人力資源調查」及每年 5 月辦理之「人力運用調查」統計結果，針對勞動參與力、就業、失業等面向分析，並就兩性勞動力狀況加以探討。

根據上述 2 種調查結果發現近 10 年臺北市平均勞動力人口及就業人口呈上升之趨勢。25 至 44 歲者為勞動市場之主力，惟「45 至 64 歲」者之勞動力呈遞增之趨勢，顯示中高齡人口在勞動力市場上的比重逐漸增加。就業人口中行業以從事「服務業」者為最多；職業則以擔任「技術員及助理專業人員」者居冠。另 97 年 5 月在臺北市工作之就業者較上年同期減少 4.16%，而其獲得現職之方法主要為「應徵廣告、招貼」，另「向私立就業服務機構登記求職」者 5 年間增加 2.9 個百分點。

在失業問題上，臺北市平均失業人數以 91 年為最多，達 5 萬 4 千人，之後雖逐年遞減，惟至 97 年受國際金融風暴影響，平均失業人數又增為 5 萬人，而近 10 年臺北市失業人數主要集中在 20 至 29 歲之年齡組，當中又以 25 至 29 歲失業人數最多。至於在找尋工作過程中，沒有遇到工作機會的比率，97 年為 50%，為近 5 年新高，其中 45 歲及以上者的比率，除 94 年、96 年外，皆達 7 成 1，顯示中高齡失業者尋找工作較其他年齡層困難。另 97 年臺北市政府就業服務中心之一般職業介紹的求供倍數為 0.61，創近 10 年新低。

另兩性勞動力狀況中，臺北市男性勞動力參與率 10 年間呈遞減之趨勢；而 97 年女性勞動力參與率為近 10 年新高，與男性差距縮短為 13.6 個百分點。女性就業人數雖低於男性，但在 96 年後有大幅提升。另由 97 年 5 月的資料顯示，有子女之有偶婦女勞動參與率亦創近 5 年同期新高。

目 錄

壹、前言	1
貳、綜合分析	1
一、勞動力參與率.....	1
(一) 一般勞動力參與率.....	1
(二) 有偶婦女勞動力參與率.....	7
二、就業.....	9
(一) 就業者人數.....	9
(二) 工作地點為臺北市之就業概況.....	17
三、失業	22
(一) 失業人數、失業率.....	22
(二) 失業者之工作機會及不去就業原因.....	28
(三) 臺北市就業服務概況.....	33
四、非勞動力狀況.....	35
(一) 非勞動力人數.....	35
(二) 潛在勞動力之就業意願.....	38
(三) 勞動力與非勞動力人口之就業移轉意願	41
五、勞動參與率變動分析.....	43
(一) 分析方法簡介.....	43
(二) 勞動力參與率結構分析.....	44
參、結論與建議	51
肆、參考資料	51

臺北市勞動力分析

壹、前言

民國 97 年受到美國次級房貸所引發之金融海嘯影響，各項產業面臨嚴峻的衝擊，使得 97 年下半年以來，失業率急劇上升，因而引發各界對於失業問題關注，政府亦陸續推出相關因應政策，如「97-98 年短期促進就業措施」、「98-101 年促進就業方案」及「培育優質人力促進就業計畫」等措施，以協助民眾渡過景氣寒冬。

隨著人口結構變動高齡化，少子化時代來臨，勞動年齡延長，使得中高齡勞動力比例漸增，再者，受到性別主流化世界潮流及婦女自我意識抬頭影響，社會大眾逐漸重視兩性議題，女性的勞動參與率亦逐年上升中。

本專題分析資料主要來自本市配合行政院主計處每月辦理之「人力資源調查」及每年 5 月人力資源調查附帶辦理之「人力運用調查」¹。其中，「人力運用調查」之調查目的，為明瞭臺北市勞動力運用、移轉及就業、失業狀況等變動情勢，以提供訂定人力政策、推動職業訓練、改善企業經營等決策之參據，以下章節將就上述 2 種調查結果，將針對勞動力參與率、就業、失業等面向加以分析。另外本專題分析將特別著墨於兩性議題，分析兩性勞動力狀況，以作為性別平等政策之參考。

貳、綜合分析

一、勞動力參與率

(一) 一般勞動力參與率

「勞動力人口」是指在資料標準週內年滿 15 歲可以工作之民間人口，包括就業者²及失業者³。「勞動力參與率」則為勞動力人口占 15 歲以上民間人口⁴之比率。

¹ 本分析為縣市別資料，部分統計數據分類較細，故樣本數較少，代表性恐有不足，應用時請考量抽樣誤差。

² 「就業者」係指在資料標準週內年滿 15 歲從事有酬工作者，或從事 15 小時以上之無酬家屬工作者。

³ 「失業者」係指在資料標準週內年滿 15 歲同時具有下列條件者：(1)無工作；(2)隨時可以工作；(3)正在尋找工作或已找工作在等待結果。此外，尚包括等待恢復工作者及找到職業而未開始工作亦無報酬者。而「失業率」則指失業者占勞動力之比率。

⁴ 「15 歲以上民間人口數」係指資料標準週內現住一地區內之普通住戶與共同事業戶內年滿 15 歲，自由從事經濟活動之民間人口，但不包括武裝勞動力及監管人口。

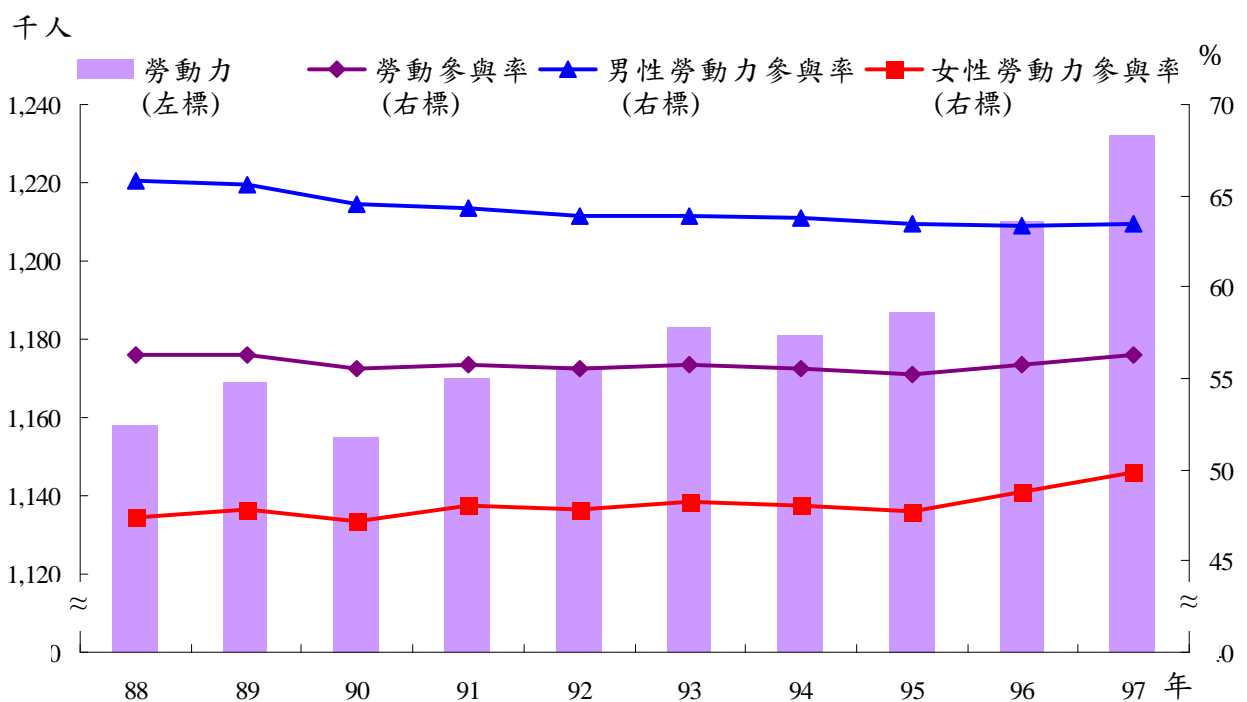
1. 近 10 年臺北市男性平均勞動力參與率呈遞減之趨勢；而 97 年女性平均勞動力參與率為近 10 年新高，與男性差距縮短為 13.6 個百分點。

97 年臺北市平均勞動力為 123 萬 2 千人，較 88 年 115 萬 8 千人增加 7 萬 4 千人，期間除 90 年與 94 年分別較上年減少外，其餘皆較上年增加，又以 96 年、97 年增加幅度最大，分別較上年增加 2 萬 2 千人左右。

近 10 年臺北市平均勞動力參與率於 55.0% 至 57.0% 間起伏，88、89 年均為 56.3%，90 年則降為 55.5%，直至 97 年才回升至 56.3%，而 95 年為 55.2%，則為近 10 年最低。

由性別觀察，88 年臺北市男性平均勞動力參與率為 65.8%，至 97 年則降為 63.5%，呈遞減之趨勢；88 年女性平均勞動力參與率為 47.4%，其後則於 47% 與 48% 之間起伏，直至 97 年升至 49.9%，創近 10 年新高，相對於男性勞動力參與率差距縮減至 13.6 個百分點，為近 10 年來差距最短者。（見表 1）

圖 1 近 10 年臺北市勞動力概況



資料來源：行政院主計處人力資源調查。

表 1 近 10 年臺北市勞動力與勞動力參與率

單位：千人；%

年別	勞動力			非勞動力 人口	勞動力參與率(%)			失業率 (%)
	合計	就業者	失業者		合計	男	女	
88 年	1,158	1,125	33	900	56.3	65.8	47.4	2.9
89 年	1,169	1,137	32	905	56.3	65.6	47.8	2.7
90 年	1,155	1,110	46	927	55.5	64.5	47.2	3.9
91 年	1,170	1,116	54	929	55.8	64.3	48.0	4.6
92 年	1,173	1,119	53	941	55.5	63.9	47.8	4.6
93 年	1,183	1,134	49	939	55.8	63.9	48.3	4.2
94 年	1,181	1,135	46	947	55.5	63.8	48.0	3.9
95 年	1,187	1,143	44	962	55.2	63.5	47.7	3.7
96 年	1,210	1,165	45	962	55.7	63.4	48.8	3.7
97 年	1,232	1,182	50	955	56.3	63.5	49.9	4.0

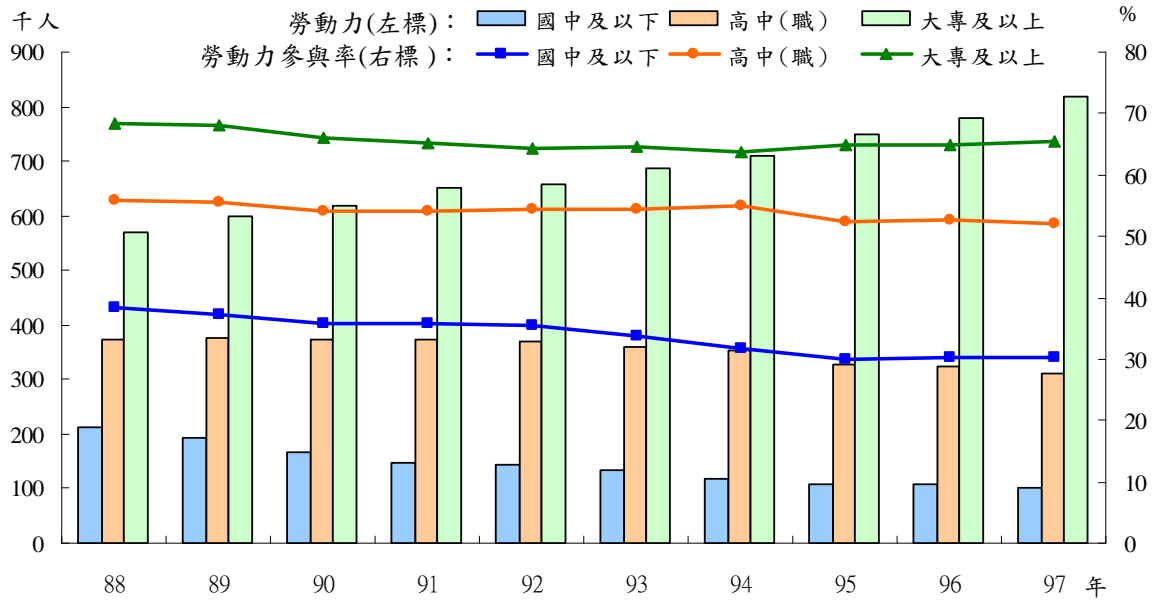
資料來源：行政院主計處人力資源調查。

2. 隨著教育程度提升，「大專及以上」者之平均勞動力呈逐年上升之趨勢，惟各教育程度之平均勞動力參與率則皆較 10 年前低。

從教育程度觀察，近 10 年臺北市「大專及以上」者之平均勞動力人數與平均勞動力參與率皆為各教育程度者之冠，平均勞動力參與率均達 6 成 3，其次為「高中（職）」者，平均勞動力參與率皆在 5 成 6 至 5 成 2 之間，另「國中及以下」者最低，勞動力參與率皆不到 4 成。

就 10 年來變動趨勢分析，隨著教育程度提升，臺北市「大專及以上」者之平均勞動力呈逐年上升，由 88 年之 57 萬至 97 年為 81 萬 8 千人，增加了 24 萬 8 千人；「國中及以下」者之平均勞動力則呈逐年遞減之趨勢，由 88 年之 21 萬 4 千至 97 年減少為 10 萬 3 千人；而「高中（職）」者至 92 年起亦呈下降之趨勢。而就年平均勞動力參與率來看，各教育程度別於各年間起伏並不大，但皆較 10 年前為低。（見表 2）

圖2 臺北市勞動力與勞動力參與率按教育程度



資料來源：行政院主計處人力資源調查。

表2 近10年臺北市勞動力與勞動力參與率按教育程度分

單位：千人；%

年別	勞動力(千人)				勞動力參與率(%)			
	總計	國中及 以下	高中 (職)	大專及 以上	總計	國中及 以下	高中 (職)	大專及 以上
88年	1,158	214	374	570	56.3	38.5	55.9	68.4
89年	1,169	194	377	598	56.3	37.3	55.7	68.1
90年	1,155	166	373	617	55.5	35.9	54.2	66.1
91年	1,170	147	373	650	55.8	35.8	54.1	65.1
92年	1,173	145	370	658	55.5	35.4	54.5	64.3
93年	1,183	133	361	688	55.8	33.8	54.4	64.7
94年	1,181	119	352	710	55.5	31.6	55.1	63.8
95年	1,187	109	327	751	55.2	29.9	52.3	64.8
96年	1,210	108	323	778	55.7	30.2	52.7	64.9
97年	1,232	103	310	818	56.3	30.4	52.0	65.4

資料來源：行政院主計處人力資源調查。

3. 臺北市勞動力參與率以「30 至 34 歲」者最高，之後隨著年齡增長，其勞動力參與率隨之遞減。

就年齡方面觀察，10 年來臺北市 25 至 44 歲之平均勞動力皆約有 70 萬人左右，為勞動市場主要組成，期間各年齡組之平均勞動力參與率以「30 至 34 歲」者最高，約在 8 成 5 左右，之後隨著年齡增加，勞動力參與率略為下降，另「65 歲以上」者因多已退休，平均勞動力參與率僅在 4% 至 6% 之間，為勞動力參與率最低之年齡組，「15 至 19 歲」者則為求學階段，其平均勞動力參與率為 5% 至 10% 之間，為次低者。

就近 10 年各年齡組變動情形觀察，「15 至 24 歲」者之平均勞動力呈遞減之趨勢，88 年至 97 年間減少 2 萬 9 千人，其中以「20 至 24 歲」者減少 2 萬 2 千人為最多，其主因為教育程度普遍提高，就學年限延長，導致延後就業年齡；「25 至 44 歲」者之平均勞動力則自 90 年逐年遞減，至 95 年始略為增加，惟 97 年仍較 88 年減少 2 萬 9 千人；而「45 至 64 歲」者之平均勞動力則呈遞增之趨勢，88 年至 97 年間增加 12 萬 9 千人。

根據本處 98 年 7 月所發布之臺北市人口消長研究，98 年至 112 年之人口結構推計，少子化及人口老化情形日趨嚴重，除退休年齡規畫延後外，另有許多退休者因經濟因素或退休生活過於無聊，而重回職場，也使得中老年人口在勞動市場上的比重逐漸增加。從人力資源調查統計結果觀察，「50 至 54 歲」者之平均勞動力增加 6 萬 1 千人，較 10 年前多，且「55 至 59 歲」者較 10 年前增加 4 萬 6 千人而「60 至 64 歲」及「65 歲以上」之勞動力人口，亦較 10 年前增加。

近 10 年臺北市各年齡組的平均勞動力參與率，除「15 至 24 歲」較 88 年低，「25 至 29 歲」及「65 歲以上」者各年間變動不大外，其餘各年齡組皆較 88 年增加，其中以「30 至 34 歲」之勞動力參與率 10 年來增加 5.1 個百分點為最多，其次為「50 至 54 歲」者，增加 4.7 個百分點。(見表 3)

表3 近10年臺北市勞動力與勞動力參與率按年齡分

單位：千人；%

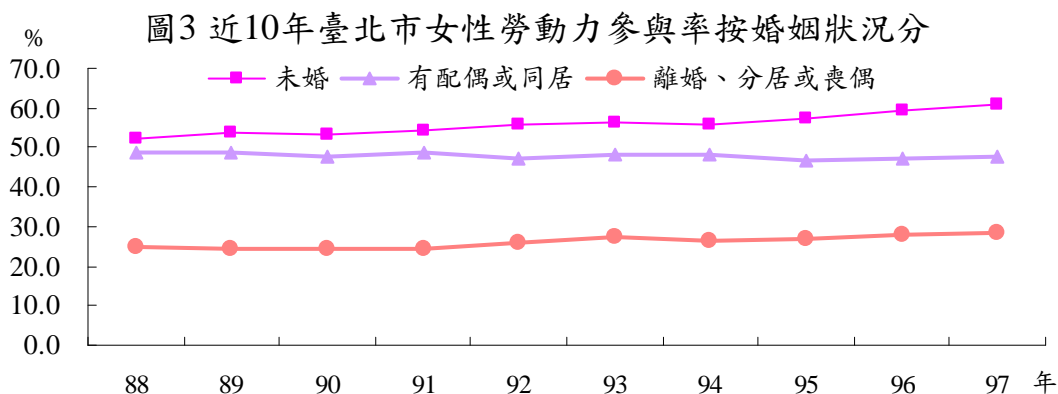
項目別	88年	89年	90年	91年	92年	93年	94年	95年	96年	97年
勞動力人口(千人)										
總計	1,158	1,169	1,155	1,170	1,173	1,183	1,181	1,187	1,210	1,232
15至24歲	102	100	94	92	89	84	75	70	73	73
15至19歲	19	17	13	12	12	9	8	11	13	12
20至24歲	83	83	81	81	77	75	66	59	60	61
25至44歲	718	719	703	702	690	686	682	685	687	689
25至29歲	156	157	152	156	157	157	157	161	159	161
30至34歲	178	182	178	175	170	169	165	164	168	171
35至39歲	193	192	187	184	183	178	178	177	177	177
40至44歲	191	188	186	186	180	182	181	183	183	180
45至64歲	324	335	346	365	382	399	411	418	434	453
45至49歲	161	167	170	171	173	175	175	172	172	176
50至54歲	89	94	106	116	126	134	139	142	145	150
55至59歲	49	50	47	51	57	62	69	77	88	95
60至64歲	25	25	23	26	27	28	28	27	29	32
65歲以上	14	15	12	11	12	13	14	14	15	17
勞動力參與率(%)										
總計	56.3	56.3	55.5	55.8	55.5	55.8	55.5	55.2	55.7	56.3
15至24歲	26.8	26.2	25.2	25.4	24.9	24.3	22.4	21.3	22.9	23.4
15至19歲	9.2	8.6	6.7	6.4	6.7	5.2	5.2	6.6	8.2	7.7
20至24歲	47.7	46.0	44.9	44.7	42.2	42.1	38.4	35.6	37.7	39.7
25至44歲	81.2	81.8	81.1	81.6	81.1	81.9	82.2	82.9	83.3	84.2
25至29歲	82.5	82.1	80.4	81.9	82.5	82.0	81.1	82.3	81.8	82.6
30至34歲	82.1	83.4	82.9	83.1	82.1	84.3	84.5	84.6	85.5	87.2
35至39歲	81.3	82.3	81.6	81.7	82.9	82.2	83.3	83.4	83.7	85.1
40至44歲	79.3	79.5	79.5	80.0	77.3	79.2	80.0	81.4	82.1	82.0
45至64歲	59.5	59.6	59.2	59.9	60.4	61.0	61.0	60.3	60.6	61.4
45至49歲	74.8	75.6	75.5	75.7	76.2	76.8	77.3	76.6	76.4	78.1
50至54歲	64.5	63.5	64.4	63.8	64.5	65.8	66.2	66.1	67.3	69.2
55至59歲	47.3	47.3	45.2	48.6	50.5	50.5	50.2	49.3	50.4	50.8
60至64歲	28.6	27.7	25.3	27.1	27.1	28.1	28.1	27.8	28.5	29.3
65歲以上	5.6	5.8	4.7	4.1	4.5	4.6	4.7	4.6	4.9	5.3

資料來源：行政院主計處人力資源調查。

(二) 有偶婦女勞動力參與率

1. 有偶婦女勞動力參與率近 10 年變動不大，僅呈區間跳動。

近 10 年臺北市女性之平均勞動力參與率以 97 年之 49.9%，為最高，其餘各年則皆在 47.0% 至 49.0% 之間。而「有配偶或同居」者之女性勞動力參與率，除 95 年較低外，其餘年度變動並不大，惟其各年平均勞動力參與率皆低於「未婚」者，且差距有逐年增加之趨勢，另「分居、離婚或喪偶」者之女性勞動力參與率雖遠低於「有配偶或同居」者，但兩者差距有減少之趨勢。（見表 4）



資料來源：行政院主計處人力資源調查。

表 4 近 10 年臺北市女性勞動力參與率按婚姻狀況分

單位：%

年別	總計	未婚	有配偶或同居	離婚、分居或喪偶
88 年	47.4	52.4	48.8	25.1
89 年	47.8	53.6	48.6	24.6
90 年	47.2	53.2	47.8	24.6
91 年	48.0	54.1	48.7	24.2
92 年	47.8	55.8	47.4	26.0
93 年	48.3	56.1	48.0	27.6
94 年	48.0	55.6	48.0	26.2
95 年	47.7	57.1	46.6	26.7
96 年	48.8	59.2	47.0	27.7
97 年	49.9	60.7	47.9	28.5

資料來源：行政院主計處人力資源調查。

2. 有學齡前子女之有偶婦女勞動力參與率近 5 年增加 11.1 個百分點。

若依子女年齡別觀察近 5 年 5 月份臺北市有偶婦女勞動力參與率，其中「有未滿 6 歲子女」於 5 年間提升 11.1 個百分點，顯示隨著時代改變有學齡前子女之有偶婦女進入就業市場的意願大增，勞動力參與率明顯提升。而「子女均在 6 歲以上」雖較前 4 年同期高，但僅增加 1.7 個百分點，另外「尚無子女」部分，5 年間則下降約 7.2 個百分點。（見表 5）

表 5 近 5 年臺北市子女年齡別有偶婦女勞動力參與率

單位：%

年別	平均	子女均在 6 歲以上			有未滿 6 歲子女			尚無子女
		小計	子女均在 18 歲以上	有 6 至 17 歲子女	小計	子女均在 6 歲以下	有 6 歲以上子女	
93 年	46.3	42.2	27.5	64.3	56.7	57.8	53.7	75.3
94 年	48.4	43.7	30.5	63.9	58.2	55.4	65.0	77.4
95 年	46.4	41.6	29.6	61.1	58.9	58.8	59.0	75.5
96 年	47.4	42.9	29.5	65.9	67.4	67.9	66.0	67.6
97 年	48.6	43.9	28.8	69.0	67.8	67.7	68.0	68.1

資料來源：行政院主計處人力運用調查。

附註：(1)本表歷年資料，係以當年 5 月資料為準。

(2)本統計數據分類較細，樣本數較少，代表性恐有不足，應用時請考量抽樣誤差。

二、就業

(一) 就業人數

1. 近 10 年臺北市平均就業人數增加 5 萬 7 千人，其中女性增加 5 萬 6 千人，兩性平均就業人數差距縮短。

97 年臺北市平均就業人數為 118 萬 2 千人，較 88 年 112 萬 5 千人增加 5 萬 7 千人，除 90 年較上年減少 2 萬 7 千人外，其餘皆較上年增加。

就性別觀察，97 年男性平均就業人數為 62 萬 9 千人，10 年來變動幅度不大，而女性平均就業人數為 55 萬 3 千人，且自 96 年起大幅提升，近 2 年各分別增加 1 萬 6 千人，較 88 年之 49 萬 7 千人，增加 5 萬 6 千人，著實縮短兩性平均就業人數差距。另就業人口性別結構中雖以男性比率較高，惟 10 年來差距逐漸縮少，至 97 年兩性就業者比率差距僅為 6.42 個百分點，較 88 年之 11.55 個百分點，大幅縮短 5.13 個百分點。（見表 6）

表 6 近 10 年臺北市男女就業人數

單位:千人

年 別	總 計		男		女	
	人數	%	人數	%	人數	%
88 年	1,125	100.00	627	55.73	497	44.18
89 年	1,137	100.00	633	55.67	504	44.33
90 年	1,110	100.00	614	55.32	496	44.68
91 年	1,116	100.00	610	54.66	506	45.34
92 年	1,119	100.00	613	54.78	507	45.31
93 年	1,134	100.00	617	54.41	517	45.59
94 年	1,135	100.00	617	54.36	518	45.64
95 年	1,143	100.00	622	54.42	521	45.58
96 年	1,165	100.00	627	53.82	537	46.09
97 年	1,182	100.00	629	53.21	553	46.79

資料來源：行政院主計處人力資源調查。

2. 10年來，臺北市就業市場之主力皆集中在30至49歲者；另45至64歲者之平均就業人數呈遞增之趨勢。

97年臺北市平均就業人數，以30至49歲各年齡組之平均就業人數居多，皆達16萬人以上，為就業市場之主力，其中「35至39歲」者與「40至44歲」者更達17萬人以上；另「15至19歲」與「65歲以上」就業者最少，未達2萬人。

再就近10年臺北市平均就業人口變動情形觀察，「45至64歲」者之平均就業人數呈逐年遞增之趨勢，較88年增加12萬3千人，其中又以「50至54歲」者增加5萬9千人為最多；而「15至24歲」者則呈減少之趨勢，88至97年間減少2萬9千人；另「25至44歲」者之平均就業人數，除於90年與92年分別與上年減少2萬4千人及1萬2千人外，其餘年度變動幅度不大；「65歲以上」者則自95年起略呈逐年增加之勢。（見表7）

表7 近10年臺北市就業人數按年齡分

單位：千人

年別	總計	15至24歲			25至44歲					45至64歲				65歲以上	
		合計	15至19歲	20至24歲	合計	25至29歲	30至34歲	35至39歲	40至44歲	合計	45至49歲	50至54歲	55至59歲		60至64歲
88年	1,125	94	17	76	698	149	173	188	188	320	158	88	49	25	14
89年	1,137	92	16	76	700	150	177	188	185	330	164	93	49	24	15
90年	1,110	84	11	73	676	144	170	181	180	338	165	104	46	23	12
91年	1,116	81	10	70	669	145	167	177	180	356	166	113	51	26	11
92年	1,119	80	11	69	657	147	162	175	173	371	167	123	55	26	12
93年	1,134	75	8	67	657	148	160	172	177	389	171	130	61	28	13
94年	1,135	67	8	59	655	147	159	172	176	400	169	136	68	28	14
95年	1,143	63	10	53	657	149	158	172	178	409	167	139	76	27	14
96年	1,165	65	12	53	659	148	161	172	179	425	167	143	86	29	15
97年	1,182	65	11	54	658	147	164	172	175	443	171	147	94	31	17

資料來源：行政院主計處人力資源調查。

3. 近 10 年來臺北市就業人口之教育程度皆以「大專及以上」者居多，且比重逐年增加。

97 年臺北市就業人口之教育程度結構以「大專及以上」者占 66.58%最多，「高中（職）」者占 25.04%次之，「國中及以下」者最低，僅占 8.38%。

近 10 年來，臺北市各教育程度之平均就業人數僅「大學及以上」者呈逐年增加之趨勢，由 88 年之 31 萬 8 千人，至 97 年增加為 55 萬人，增加幅度最高，其餘皆呈減少之勢，其中尤以「國小」者減少 5 萬 6 千人最多，「國中」者減少 4 萬 9 千人次之，就業人力素質明顯提升。（見表 8）

表 8 近 10 年臺北市就業人數按教育程度分

單位：千人

年別	總計	國中及以下程度				高中（職）			大專及以上		
		合計	不識字及自修	國小	國中	合計	高中	高職	合計	專科	大學及以上
88 年	1,125	208	5	87	116	361	137	224	556	238	318
89 年	1,137	188	6	68	114	366	138	228	584	245	339
90 年	1,110	158	4	45	108	354	133	221	598	248	350
91 年	1,116	140	3	37	99	351	133	218	625	252	373
92 年	1,119	138	3	45	90	347	131	216	634	255	379
93 年	1,134	127	2	42	83	342	126	216	664	258	406
94 年	1,135	113	2	38	73	337	122	215	685	252	433
95 年	1,143	105	1	32	72	312	110	202	725	248	478
96 年	1,165	105	1	32	71	309	109	200	751	242	509
97 年	1,182	99	1	31	67	296	109	187	787	237	550

資料來源：行政院主計處人力資源調查。

4. 近 10 年來臺北市就業人口之從業身分皆以「受私人僱用」者居多，達 6 成，其增加幅度為各類從業身分者之冠。

97 年臺北市平均就業人口中，從業身分為「受私人僱用」者達 80 萬 7 千人，占 68.27%，為各類從業身分者之冠，其次為「受政府僱用」者有 15 萬 3 千人，占 12.94%，「自營作業者」為 11 萬 5 千人再次之。

近 10 年來，除「受私人僱用」者之平均就業人數增加 10 萬 5 千人，增幅最鉅外，其餘從業身分之就業者皆呈減少之趨勢，其中尤以從業身分為「雇主」者減少 2 萬 3 千人最多。（見表 9）

表 9 近 10 年臺北市就業人數按從業身分分

單位：千人

年別	總計	雇主	自營做業者	無酬家屬工作者	受僱者		
					計	受私人僱用者	受政府僱用者
88 年	1,125	94	121	52	857	702	155
89 年	1,137	91	122	50	874	725	149
90 年	1,110	92	109	43	865	709	156
91 年	1,116	88	106	47	874	709	166
92 年	1,119	85	106	44	885	720	166
93 年	1,134	87	105	42	900	740	159
94 年	1,135	83	108	38	906	753	153
95 年	1,143	90	101	35	917	769	148
96 年	1,165	80	109	35	941	790	152
97 年	1,182	71	115	36	960	807	153

資料來源：行政院主計處人力資源調查。

依從業身分與性別交叉分析，從業身分為「雇主」、「自營作業者」與「受私人僱用」之就業者皆以男性居多，「無酬家屬工作者」與「受政府僱用」之就業者則以女性居多。另 10

年來，各類從業身分之兩性平均就業人數差距，除「受政府僱用」者因女性就業人數增加，男性就業人數減少，致差距加大外，其餘從業身分皆較 10 年前差距縮短，其中以「受私人僱用」者之兩性就業人數差距減少最多。（見表 10）

表 10 近 10 年臺北市就業人數按從業身分與性別分

單位：千人

年別	總計		雇主		自營作業者		無酬家屬工作者		受僱者					
									合計		受私人僱用者		受政府僱用者	
	男	女	男	女	男	女	男	女	男	女	男	女	男	女
88 年	627	497	78	16	93	29	10	42	446	411	372	330	74	81
89 年	633	504	77	14	93	29	11	39	453	421	382	344	71	77
90 年	614	496	76	16	87	22	8	36	443	422	366	343	77	79
91 年	610	506	73	15	81	25	9	38	447	428	368	341	79	87
92 年	613	507	69	15	81	25	10	34	453	432	377	343	76	89
93 年	617	517	71	16	81	24	9	33	456	444	384	356	72	87
94 年	617	518	68	15	82	26	8	31	459	446	390	363	70	84
95 年	622	521	72	18	74	27	7	28	469	448	400	369	69	80
96 年	627	537	64	16	80	29	6	28	478	464	411	379	67	85
97 年	629	553	58	13	83	32	8	28	480	480	413	394	67	86

資料來源：行政院主計處人力資源調查。

5. 近 10 年來臺北市就業人口皆以從事「服務業」者居多，且其占就業者之比率自 92 年起突破 8 成。

97 年臺北市平均就業人口中，以從事「服務業」者計有 95 萬 7 千人，占 8 成居冠；其次為從事「工業」者有 22 萬 2 千人，占近 2 成左右。

觀察近 10 年臺北市就業者從事行業結構之變動情形，「服務業」從業人數呈逐年上升之趨勢，97 年較 88 年增加 7 萬 7 千人；「工業」從業人數則多維持在 21 至 24 萬人之間，變動幅度不大。（見表 11）

表 11 近 10 年臺北市就業人數按行業分

年別	總計		農、林、漁、牧業		工業		服務業	
	人數 (千人)	百分比 (%)	人數 (千人)	百分比 (%)	人數 (千人)	百分比 (%)	人數 (千人)	百分比 (%)
88 年	1,125	100.00	5	0.41	240	21.32	880	78.28
89 年	1,137	100.00	3	0.27	237	20.86	897	78.86
90 年	1,110	100.00	4	0.35	225	20.29	881	79.36
91 年	1,116	100.00	4	0.37	221	19.81	891	79.82
92 年	1,119	100.00	5	0.43	218	19.48	897	80.08
93 年	1,134	100.00	3	0.25	219	19.30	912	80.45
94 年	1,135	100.00	2	0.17	219	19.32	914	80.50
95 年	1,143	100.00	2	0.21	222	19.45	918	80.34
96 年	1,165	100.00	3	0.22	223	19.11	940	80.67
97 年	1,182	100.00	3	0.23	222	18.79	957	80.98

資料來源：行政院主計處人力資源調查。

從行業與性別交叉分析，兩性皆以從事「服務業」者最多。相較兩性就業人數，從事「工業」者以男性居多，較女性多出 9 萬人左右，且歷年變動不大；從事「服務業」者於 88 年時仍以男性居多，惟兩性從業人數差距逐年減少，至 96 年女性從事「服務業」人數始超越男性從事「服務業」之就業人數。（見表 12）

表 12 近 10 年臺北市就業人數按行業與性別分

單位：千人

年別	總計		農、林、漁、牧業		工業		服務業	
	男	女	男	女	男	女	男	女
88 年	627	497	4	1	167	73	457	424
89 年	633	504	2	1	167	70	463	434
90 年	614	496	3	1	158	67	452	429
91 年	610	506	3	1	155	66	452	439
92 年	613	507	4	1	155	63	454	443
93 年	617	517	2	0	154	65	460	452
94 年	617	518	1	0	155	64	460	453
95 年	622	521	2	1	156	66	464	454
96 年	627	537	2	1	157	65	468	471
97 年	629	553	2	0	157	66	470	487

資料來源：行政院主計處人力資源調查。

6. 近 10 年來臺北市就業人口皆以擔任「技術員及助理專業人員」居多，且逐年成長。

97 年臺北市平均就業人口以擔任「技術員及助理專業人員」者最多，計有 40 萬 8 千人，占 34.52%；而「農、林、漁、牧工作人員」最少，僅 3 千人。

觀察近 10 年臺北市就業者職業結構之變動情形，擔任「民意代表、企業主管及經理人員」、「專業人員」與「技術員及助理專業人員」等之就業人數皆較 10 年前增加，其中以「技術員及助理專業人員」10 年來增加 6 萬 8 千人，為增加幅度最大者，期間除於 91 年人數微幅減少外，其餘年度皆逐年增加，尤以 97 年較上年增加 2 萬 3 千人為增加幅度最大者；其次為「專業人員」較 10 年前增加 5 萬 7 千人，且呈逐年增加之趨勢。另擔任「事務工作人員」與「生產及有關工人、機械設備操作工及體力工」則較 10 年前減少，其中以「生產及有關工人、機械設備操作工及體力工」減少 5 萬 3 千人為最多，尤以 90 年較上年減少 1 萬 7 千人，為減少幅度最大者。而擔任「服務工作人員及售貨員」與「農、林、漁、牧工作人員」者則與 10 年差異不大。（見表 13）

表 13 近 10 年臺北市就業人數按職業分

單位：千人

職業別	88 年	89 年	90 年	91 年	92 年	93 年	94 年	95 年	96 年	97 年
總計	1,125	1,137	1,110	1,116	1,119	1,134	1,135	1,143	1,165	1,182
民意代表、企業主管及經理人員	113	113	114	119	118	126	121	129	134	131
專業人員	117	126	131	134	136	143	156	163	169	174
技術員及助理專業人員	340	353	357	355	356	360	368	375	385	408
事務工作人員	168	173	167	162	156	165	160	154	148	135
服務工作人員及售貨員	177	173	160	169	173	171	165	166	173	179
農、林、漁、牧工作人員	4	3	3	4	5	3	2	2	3	3
生產及有關工人、機械設備操作工及體力工	205	195	178	173	175	166	162	152	153	152

資料來源：行政院主計處人力資源調查。

從職業與性別交叉分析，臺北市平均就業人口中，擔任「民意代表、企業主管及經理人員」、「專業人員」、「農、林、漁、牧工作人員」與「生產及有關工人、機械設備操作工及體力工」者以男性居多，其中以「民意代表、企業主管及經理人員」與「生產及有關工人、機械設備操作工及體力工」者兩性就業人數差距較大；擔任「事務工作人員」與「服務工作人員及售貨員」者則以女性居多，其中以「事務工作人員」兩性就業人數差距最大；「技術員及助理專業人員」者原以男性居多，惟至 96 年女性就業人數則始多於男性。另由近 10 年觀察兩性就業人數差距，「民意代表、企業主管及經理人員」、「事務工作人員」與「生產及有關工人、機械設備操作工及體力工」有減少之趨勢，「服務工作人員及售貨員」與「農、林、漁、牧工作人員」則差異不大。（見表 14）

表 14 近 10 年臺北市就業人數按職業及性別分

單位：千人

職業別		88年	89年	90年	91年	92年	93年	94年	95年	96年	97年
總人口	男	627	633	614	610	613	617	617	622	627	629
	女	497	504	496	506	507	517	518	521	537	553
民意代表、企業主管及經理人員	男	92	90	92	97	92	99	95	98	103	99
	女	21	22	22	22	26	26	26	31	31	32
專業人員	男	60	69	70	72	75	79	87	91	92	93
	女	57	57	61	62	61	64	69	72	78	81
技術員及助理專業人員	男	196	200	203	190	187	185	184	191	188	192
	女	144	153	153	165	169	175	183	184	197	216
事務工作人員	男	34	34	32	33	33	36	35	35	37	34
	女	134	139	135	130	123	128	125	119	112	101
服務工作人員及售貨員	男	86	83	74	82	83	81	80	80	82	87
	女	92	90	86	87	90	90	86	86	90	92
農、林、漁、牧工作人員	男	3	2	3	3	4	3	2	2	2	3
	女	1	1	0	1	1	0	0	0	1	0
生產及有關工人、機械設備操作工及體力工	男	157	154	138	133	138	133	133	125	123	121
	女	48	41	39	40	37	33	29	27	29	31

資料來源：行政院主計處人力資源調查。

(二) 在臺北市工作者之就業概況

若針對「工作地點」在臺北市之就業者資料分析，茲就其現職工作期間、換另一工作或增加額外的工作之意願、獲現職工作之方法及受僱者之薪資收入等項分析如下：

1. 近 5 年在臺北市工作者現職工作期間皆以「10 年以上」者所占比率最高。

97 年 5 月在臺北市工作之就業者人數為 177 萬 5 千人，較上(96)年同期 185 萬 2 千人，減少 7 萬 7 千人，但相較 93 年仍增加 11 萬 5 千人；近 5 年現職工作期間以「10 年以上」者所占比率最高，約為 3 成左右，「1 至未滿 3 年」者占 2 成 1 左右，「5 至未滿 10 年」者約占 2 成左右，而「未滿 1 年」者占 1 成以上為最低者。

由近 5 年觀察，每人平均現職工作期間從 93 年之 88 個月增加至 95 年為 98 個月，96 年略減為 95 個月，97 年上升為 96 個月。（見表 15）

表 15 近 5 年在臺北市工作就業者之工作期間

年別	就業者人數 (千人)	就業者工作期間						平均工作期間 (月)
		合計 (%)	未滿 1 年 (%)	1 至未滿 3 年 (%)	3 至未滿 5 年 (%)	5 至未滿 10 年 (%)	10 年 以上 (%)	
93 年	1,660	100.0	13.1	20.6	16.6	19.8	29.9	88
94 年	1,700	100.0	10.9	21.5	16.6	20.0	31.0	92
95 年	1,826	100.0	10.0	20.0	16.8	21.0	32.1	98
96 年	1,852	100.0	11.4	21.5	15.6	20.6	31.0	95
97 年	1,775	100.0	11.4	21.0	15.4	19.5	32.8	96

資料來源：行政院主計處人力運用調查。

附註：(1)本表歷年資料，係以當年 5 月資料為準。

(2)本統計數據分類較細，樣本數較少，代表性恐有不足，應用時請考量抽樣誤差。

2. 5年來在臺北市工作之就業者想換工作或增加額外工作皆未達1成。

97年5月在臺北市工作之就業者中想換工作或增加額外工作人數計12萬6千人，占7.1%，較上年同期增加1個百分點，想另找工作就業者中以「想換工作」者居多，占78.6%，「想增加額外工作」者則占21.4%。至於此類就業者中，已展開求職行動者比率為27.8%，較上年同期減少1.7個百分點，為近5年最低。

近5年來，在臺北市工作之就業者中想換工作或增加額外工作人數，以95年5月最多，計14萬7千人，而最少者則為96年5月，為11萬2千人。至於此類就業者中，已展開求職行動者比率皆在2成9左右，而97年5月之比率為27.8%，為近5年最低。（見表16）

表 16 近 5 年在臺北市工作之就業者另找工作情形

年別	想另找工作		想另找工作情形			想另找工作 且已開始求 職占想另找 工作者比率 (%)
	人數 (千人)	占就業者 比率(%)	小計 (%)	想換工作 (%)	想增加 額外工作 (%)	
93年	146	8.8	100.0	69.9	29.5	28.1
94年	129	7.6	100.0	71.3	29.5	30.2
95年	147	8.1	100.0	76.2	24.5	28.6
96年	112	6.1	100.0	84.8	15.2	29.5
97年	126	7.1	100.0	78.6	21.4	27.8

資料來源：行政院主計處人力運用調查。

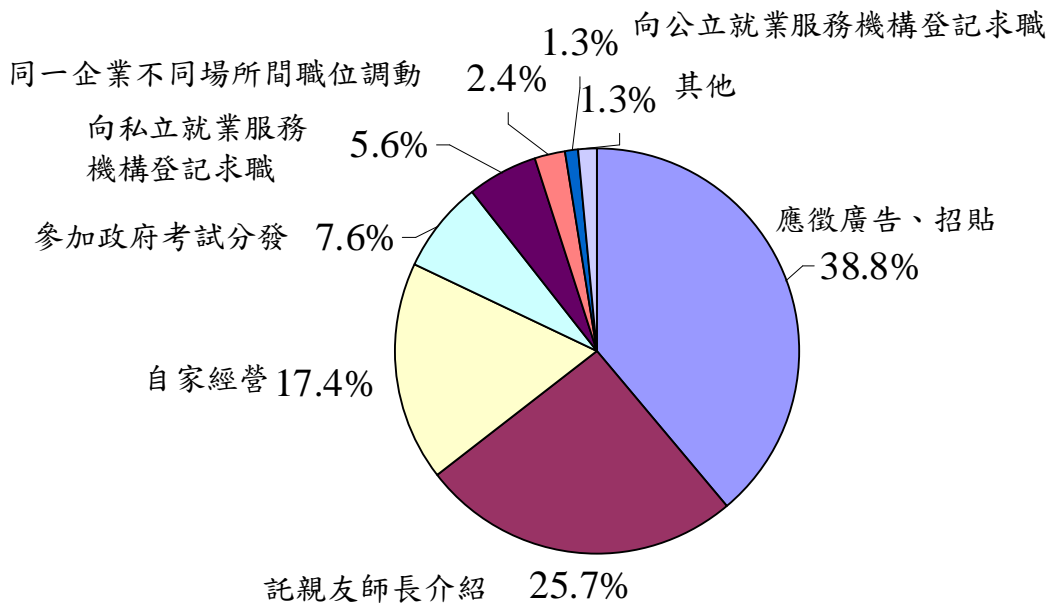
附註：(1)本表歷年資料，係以當年5月資料為準。

(2)本統計數據分類較細，樣本數較少，代表性恐有不足，應用時請考量抽樣誤差。

3. 近 5 年臺北市就業者獲得現職方法，皆以「應徵廣告、招貼」為主；惟「向私立就業服務機構登記求職」增加幅度最大。

97 年 5 月在臺北市工作之就業者獲得現職之方法，主要為「應徵廣告、招貼」，占 38.8%，其次為「託親友師長介紹」，占 25.7%，其他依次為「自家經營」占 17.4%、「參加政府考試分發」占 7.6%、「向私立就業服務機構登記求職」占 5.6%，「同一企業不同場所間的職位調動」占 2.4%、「向公立就業服務機構登記求職」與「其他」各占 1.3%。(如圖 5)

圖4 97年5月在臺北市工作之就業者獲得現職方法



資料來源：行政院主計處人力運用調查。

附註：本統計數據分類較細，樣本數較少，代表性恐有不足，應用時請考量抽樣誤差。

另觀察近 5 年在臺北市工作之就業者獲得現職方法之變動情形，「向私立就業服務機構登記求職」者由 93 年 5 月之 2.7% 增至 97 年 5 月之 5.6%，5 年來增加 2.9 個百分點，增幅最大，反之「自家經營」者則由 93 年 5 月 20.3% 至 95 年 5 月減為 17.4%，減少 2.9 個百分點，減幅最多。其餘項目於 5 年間變動幅度不大。(見表 17)

表 17 近 5 年在臺北市工作之就業者獲得現職方法

單位：%

項 目 別	93 年	94 年	95 年	96 年	97 年
總計	100.0	100.0	100.0	100.0	100.0
託親友師長介紹	26.2	26.4	26.5	24.8	25.7
學校就業輔導室介紹	1.2	1.1	0.6	1.0	1.1
向公立就業服務機構登記求職	1.0	0.9	0.6	0.9	1.3
向私立就業服務機構登記求職	2.7	3.2	3.1	5.4	5.6
工會介紹	0.2	0.3	0.3	0.3	0.1
應徵廣告、招貼	38.7	40.0	38.8	40.2	38.8
參加政府考試分發	7.5	7.3	8.5	8.5	7.6
同一企業不同場所間的職位調動	2.2	1.6	1.6	1.3	2.4
自家經營	20.3	19.4	20.0	17.5	17.4
其他	0.2	0.1	0.1	0.1	0.1

資料來源：行政院主計處人力運用調查。

附 註：(1)本表歷年資料，係以當年 5 月資料為準。

(2)本統計數據分類較細，樣本數較少，代表性恐有不足，應用時請考量抽樣誤差。

4. 在臺北市工作之受僱者主要工作每月薪資所得，以「3 萬至 3 萬 9,999 元」者所占比率最高。

93 年 5 月在臺北市工作之受僱者人數為 137 萬 7 千人，94 年 5 月起逐年遞增，至 96 年 5 月為 158 萬 3 千人，為近 5 年最多者，而 97 年 5 月則降至 151 萬 3 千人。

再就其主要工作每月薪資所得觀察，以「3 萬至 3 萬 9,999 元」者所占比率最高，占 3 成，其次為「5 萬元以上」者占 2 成 7，「2 萬至 2 萬 9,999 元」者約占 2 成左右，再次之，另「2 萬元以下」者為最低，僅占 5.1%。

近 5 年平均每人每月主要工作薪資收入約為 4.1 萬元左右，其中又以 97 年較上年增加 567 元，為近 5 年增加幅度最大者。（見表 18）

表 18 臺北市受僱就業者每月主要工作之薪資收入

項目別		93 年	94 年	95 年	96 年	97 年
受僱就業者人數(千人)		1,377	1,422	1,530	1,583	1,513
百分比 (%)	合計	100.0	100.0	100.0	100.0	100.0
	20,000 元以下	5.4	4.7	3.8	4.6	5.1
	20,000~29,999 元	22.8	21.6	21.3	21.6	20.2
	30,000~39,999 元	29.0	30.5	31.8	31.3	30.0
	40,000~49,999 元	18.8	17.3	16.7	17.0	17.6
	50,000 元以上	24.0	25.8	27.5	25.6	27.1
	50,000~69,999 元	17.1	17.6	17.4
	70,000 元以上	9.4	8.0	9.7
平均每月收入(元)		40,759	41,147	41,354	41,135	41,702

資料來源：行政院主計處人力運用調查。

附註：(1)95 年 5 月前薪資收入等級最高為 60,000 元以上。

(2)本表歷年資料，係以當年 5 月資料為準。

(3)本統計數據分類較細，樣本數較少，代表性恐有不足，應用時請考量抽樣誤差。

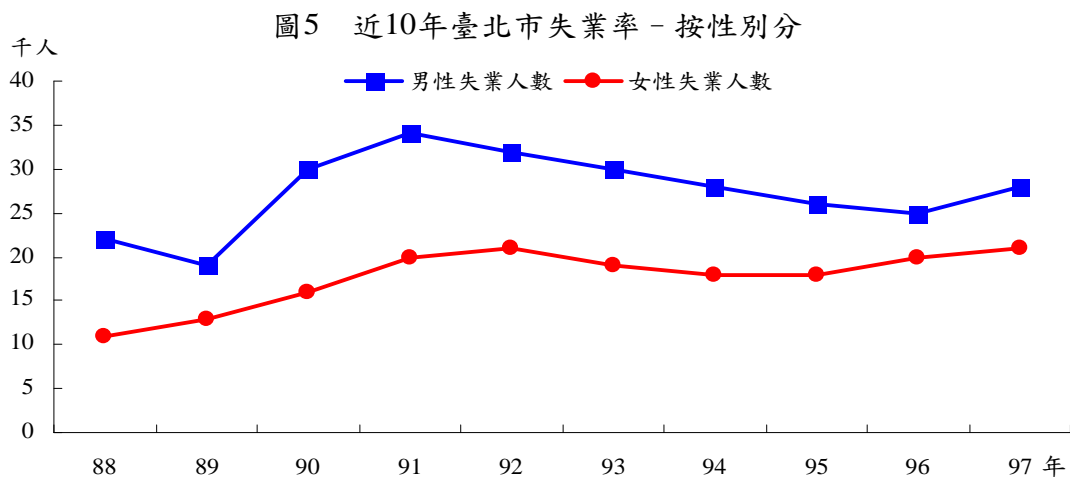
三、失業

(一) 失業人數、失業率

1. 臺北市平均失業人數以 91 年為最多，達 5 萬 4 千人。

89 年臺北市平均失業人數為 3 萬 2 千人，為近 10 年平均失業人數最少者，次（90）年美國 911 恐怖攻擊事件嚴重衝擊國際經濟，影響就業市場，失業人數增為 4 萬 6 千人，較上年增加 43.75%，為近 10 年增加幅度最高者，91 年受國內產業結構持續調整及國際景氣減緩影響，又較上年增加 17.39%，使平均失業人數達 5 萬 4 千人，為近 10 年平均失業人數最高者，之後逐年遞減，至 95 年為 4 萬 4 千人，雖仍較 89 年多出 1 萬 2 千人，但已較 91 年減少 1 萬人，惟至 97 年受國際金融風暴影響平均失業人數又增為 5 萬人。

就性別觀察，男性平均失業人數以 91 年為最高，達 3 萬 4 千人，而以 89 年為最低，有 1 萬 9 千人；女性平均失業人數以 92 年與 97 年之 2 萬 1 千人為最多者。若就失業率觀察，近 10 年來臺北市失業率以 91 年、92 年為最高，分別達 4.6%，其次為 93 年之 4.2%，另 97 年則為 4.0%。再觀察兩性失業率，男性失業率以 91 年之 5.3% 最高，女性則以 92 年之 4.0% 最高，各年男性失業率均高於女性，且以 90 年、91 年兩性失業率相差 1.5 個百分點最多，96 年兩性相差僅 0.2 個百分點最低。（見表 19）



資料來源：行政院主計處人力資源調查。

表 19 近 10 年臺北市失業人數與失業率

單位：千人；%

年別	總計		男		女	
	失業者	失業率	失業者	失業率	失業者	失業率
88 年	33	2.9	22	3.3	11	2.3
89 年	32	2.7	19	2.9	13	2.5
90 年	46	3.9	30	4.6	16	3.1
91 年	54	4.6	34	5.3	20	3.8
92 年	53	4.6	32	5.0	21	4.0
93 年	49	4.2	30	4.6	19	3.6
94 年	46	3.9	28	4.4	18	3.3
95 年	44	3.7	26	4.0	18	3.4
96 年	45	3.7	25	3.8	20	3.6
97 年	50	4.0	28	4.3	21	3.7

資料來源：行政院主計處人力資源調查。

2. 臺北市失業人口中以「25 至 29 歲」者居多，而失業率則以「15 至 24 歲」者最高。

近 10 年臺北市失業人數主要集中在 20 至 29 歲之年齡組，其中「25 至 29 歲」者自 91 年起即為各年齡組之冠，97 年「25 至 29 歲」者之平均失業人數更高達 1 萬 4 千人，創 10 年來新高。

再就各年齡組之失業率觀察，近 10 年臺北市失業人數中以「15 至 24 歲」者之平均失業率最高，主要係青少年因處工作初期或調適階段之工作異動較頻繁所致。

另就中高齡勞動力之失業狀況觀察，近 5 年臺北市 45 至 64 歲間各年齡之失業率皆低於 3.3%，其中 55 歲以上各年齡組之失業率呈遞減之勢。（見表 20）

表 20 近 10 年臺北市失業人數與失業率按年齡分

單位：千人；%

年別	總計	15 至 24 歲			25 至 44 歲				45 至 64 歲				65 歲以上		
		合計	15 至 19 歲	20 至 24 歲	合計	25 至 29 歲	30 至 34 歲	35 至 39 歲	40 至 44 歲	合計	45 至 49 歲	50 至 54 歲		55 至 59 歲	60 至 64 歲
失業人數(千人)															
88 年	33	9	2	7	20	7	5	4	3	4	2	1	0	0	0
89 年	32	8	1	6	19	7	5	4	3	5	3	1	1	0	0
90 年	46	10	2	8	27	8	7	7	5	9	5	2	1	0	-
91 年	54	12	2	10	33	11	9	7	7	9	5	3	0	0	0
92 年	53	9	1	8	33	10	8	8	7	12	6	4	2	1	0
93 年	49	9	1	8	30	10	9	6	5	10	4	4	1	0	-
94 年	46	8	1	7	27	10	6	6	5	11	6	4	1	0	0
95 年	44	7	1	6	28	11	6	6	5	9	4	3	1	0	-
96 年	45	8	1	7	28	11	8	6	4	9	5	3	2	0	-
97 年	50	8	1	7	31	14	7	6	4	11	5	3	2	0	0
失業率(%)															
88 年	2.9	8.4	9.9	8.1	2.8	4.7	2.8	2.2	1.7	1.3	1.6	1.3	1.0	0.8	0.5
89 年	2.7	7.5	8.0	7.4	2.7	4.3	2.9	2.2	1.5	1.5	1.7	1.3	1.2	1.0	0.5
90 年	3.9	10.8	16.4	9.9	3.8	5.1	4.1	3.5	2.9	2.5	3.1	2.1	1.9	0.7	-
91 年	4.6	12.6	13.1	12.5	4.8	7.1	5.0	3.8	3.6	2.4	2.9	2.7	0.7	0.9	0.5
92 年	4.6	10.4	9.1	10.6	4.7	6.3	4.4	4.4	3.9	3.0	3.3	2.8	2.7	3.0	0.4
93 年	4.2	11.3	13.7	11.0	4.4	6.3	5.2	3.5	2.7	2.4	2.4	3.2	1.7	1.0	-
94 年	3.9	10.9	9.3	11.1	3.9	6.5	3.7	3.2	2.7	2.7	3.2	2.6	2.1	1.3	1.0
95 年	3.7	9.8	10.8	9.7	4.1	7.0	3.8	3.4	2.5	2.2	2.4	2.4	1.8	1.3	-
96 年	3.7	11.1	9.7	11.3	4.1	6.9	4.6	3.1	2.0	2.1	2.7	1.7	1.9	0.8	-
97 年	4.0	10.7	7.2	11.5	4.5	8.7	4.1	3.2	2.5	2.3	2.8	2.3	1.8	1.2	0.1

資料來源：行政院主計處人力資源調查。

臺北市失業人口以「25 至 29 歲」者居多，而失業率則以「15 至 24 歲」者為最高，顯示青少年失業問題之重要。根據臺

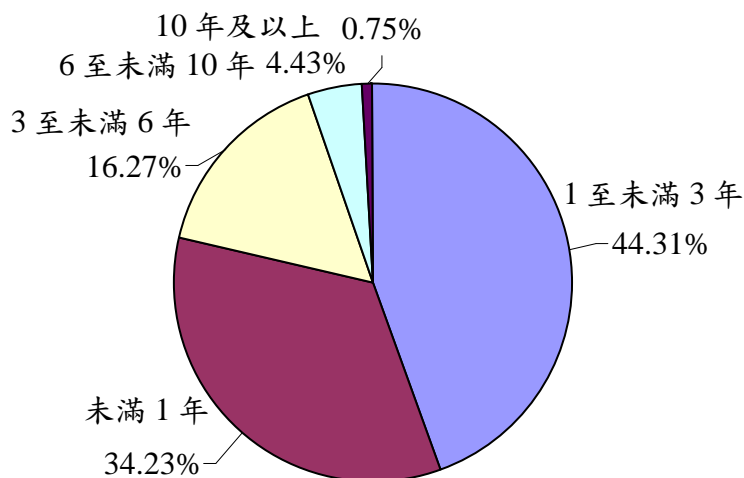
灣地區青年勞工就業狀況調查結果觀察，約有 4 成 6 左右之青年勞工於初次尋職時有遭遇困難，其中以「不知道自己適合做哪方面工作」所占比率為最高（26.25%），其次為「學經歷不足」（21.85%），而青年勞工目前工作年資「未滿 1 年」者占 34.23%，「1 至未滿 3 年」者占 44.31%，二者合計達 78.54%，顯示青年工作經驗不足，對就業環境及工作內容多不熟悉，不但於尋職上受到限制，也容易因本身價值觀念及期望與就業市場不合而致其就業穩定性低。（見表 21、圖 6）

表 21 臺灣地區青年勞工初次尋職遭遇到困難情形按年齡分
民國 97 年 10 月 單位：人，%

	有遇到困難之比率	初次尋職遭遇之困難							
		求職管道不足	求職面試技巧不足或不 會寫履歷	工作內容要求 不瞭解	不知道自己適合做 哪方面工作	技能不足	學經歷不足	職缺少	其他
總計	46.89	9.90	16.90	11.76	26.25	18.61	21.85	11.35	1.61
15 至 19 歲	44.79	12.03	13.77	11.07	25.88	12.09	19.24	6.63	2.39
20 至 24 歲	47.55	11.17	18.03	12.59	25.84	18.93	23.22	13.86	1.26
25 至 29 歲	46.82	8.95	16.72	11.41	26.52	19.31	21.47	10.67	1.69

資料來源：青年勞工就業狀況調查。

圖 6 臺北市青年勞工目前工作年資情形



資料來源：青年勞工就業狀況調查

3. 臺北市平均失業人口之教育程度以「大專及以上」者為最多，失業率則以「高中（職）」為最高。

按教育程度觀察，近 10 年臺北市失業人數以「大專及以上」者最多，「高中（職）」者次之，「國中及以下」者最少；其中教育程度為「國中及以下」者，近 3 年之平均失業人數雖較之前低，但變動幅度不大，皆維持在 4 千人；而教育程度為「高中（職）」者中又以「高職」者變動幅度較大，尤以 92 年平均失業人數達 1 萬 5 千人為近 10 年最高，惟之後續呈遞減，至 97 年平均失業人數為 9 千人。另教育程度為「專科」者，則以 91 年平均失業人數達 1 萬 3 千人，為近 10 年新高，其後雖有減少，但變動幅度不大，至 97 年平均失業人數為 1 萬人；而失業人口中教育程度為「大學及以上」者，近 10 年則呈成長之趨勢，至 97 年已有 2 萬 1 千人，較 88 年之 7 千人，增加 1 萬 4 千人。

再就近 10 年各教育程度者之失業率觀察，除 89 年、90 年與 94 年外，其他年度皆以「高中（職）」者為最高，其次為「國中及以下」者，而「大專及以上」者最低。「國中及以下」者之失業率以「國中」者最高，且於 90 年至 94 年間其平均失業率皆達 5%，尤以 94 年攀升至 5.9% 為近 10 年最高，其後雖有降低，惟至 97 年又增至 4.9%；「高中（職）」者之平均失業率自 90 年起皆達 4.3%，其中「高中」者之平均失業率以 92 年為最高，達 5.6%，而「高職」者則於 91 年至 93 年間平均失業率皆有 5.7% 以上，尤以 92 年之 6.7% 最高。「大專及以上」者之平均失業率則自 90 年起皆在 3.5% 左右，其中「專科」者之平均失業率，除 96 年外，皆較「大學及以上」者高，另「大學及以上」者之平均失業率近 10 年呈上升之趨勢，至 97 年達 3.7%，較 88 年增加 1.5 個百分點。（見表 22）

表 22 近 10 年臺北市失業人數與失業率按教育程度分

單位：千人；%

年別	總計	國中及以下				高中(職)			大專及以上		
		合計	不識 字及 自修	國小	國中	合計	高中	高職	合計	專科	大學 及以 上
失業人數(千人)											
88年	33	6	0	2	4	13	5	8	14	7	7
89年	32	6	0	2	4	12	5	7	14	6	8
90年	46	8	0	2	6	18	7	12	19	9	9
91年	54	7	0	2	6	21	8	14	25	13	12
92年	53	7	0	2	5	23	8	15	23	11	12
93年	49	6	0	1	5	19	6	13	24	11	13
94年	46	6	-	1	5	15	6	9	25	11	14
95年	44	4	0	1	3	15	5	9	25	9	16
96年	45	4	0	1	3	14	5	9	27	8	19
97年	50	4	-	1	3	14	5	9	31	10	21
失業率(%)											
88年	2.9	2.8	2.1	2.0	3.4	3.6	3.8	3.5	2.4	2.7	2.2
89年	2.7	3.1	2.4	2.5	3.4	3.1	3.3	3.0	2.3	2.4	2.3
90年	3.9	5.1	4.2	3.7	5.6	4.9	4.9	4.9	3.1	3.7	2.6
91年	4.6	5.0	4.8	4.0	5.4	5.8	5.5	5.9	3.9	4.9	3.1
92年	4.6	4.9	2.0	3.9	5.5	6.3	5.6	6.7	3.5	4.2	3.1
93年	4.2	4.6	5.2	3.4	5.2	5.2	4.4	5.7	3.5	4.1	3.1
94年	3.9	4.8	-	2.7	5.9	4.3	4.5	4.2	3.5	4.1	3.2
95年	3.7	3.9	1.9	3.4	4.2	4.5	4.7	4.3	3.4	3.6	3.2
96年	3.7	3.3	2.8	1.9	3.9	4.5	4.4	4.5	3.5	3.2	3.6
97年	4.0	3.9	-	1.7	4.9	4.6	4.8	4.5	3.8	4.1	3.7

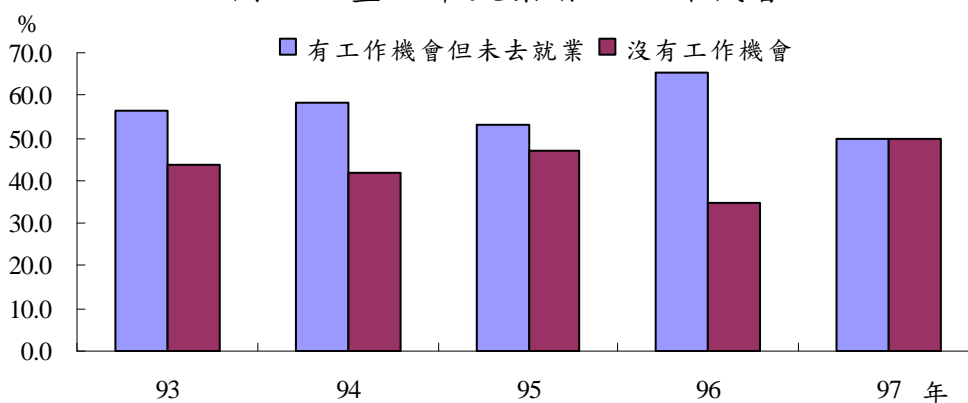
資料來源：行政院主計處人力資源調查。

(二) 失業者之工作機會及不去就業原因

1. 97年5月臺北市失業者在找尋工作過程中，「均無工作機會」者占50.0%，創近5年新高。

近5年臺北市失業者在找尋工作過程中，「均無工作機會」者所占比率略呈逐年下降，96年大幅降低至34.6%；惟97年受國際金融風暴影響，大幅攀升至50.0%，創近5年新高。（見表23）

圖7 臺北市失業者之工作機會



資料來源：行政院主計處人力運用調查。

附註：(1)本圖歷年資料，係以當年5月資料為準。

(2)本統計數據分類較細，樣本數較少，代表性恐有不足，應用時請考量抽樣誤差。

表23 近5年臺北市失業者找尋工作過程中之工作機會

年別		總計	有工作機會， 但未去就業	沒有工作機會
93年	人數(千人)	49	27	21
	百分比(%)	100.0	56.5	43.5
94年	人數(千人)	45	26	19
	百分比(%)	100.0	58.2	41.8
95年	人數(千人)	42	22	20
	百分比(%)	100.0	52.9	47.1
96年	人數(千人)	43	28	15
	百分比(%)	100	65.4	34.6
97年	人數(千人)	46	23	23
	百分比(%)	100.0	50.0	50.0

資料來源：行政院主計處人力運用調查。

附註：(1)本表歷年資料，係以當年5月資料為準。

(2)本統計數據分類較細，樣本數較少，代表性恐有不足，應用時請考量抽樣誤差。

2. 有工作機會而未去就業主要原因為「待遇太低」。

近5年臺北市「有工作機會，但未去就業」之失業者平均約2萬多人，探討其不去就業之原因，主要為「待遇太低」，且其占「有工作機會，但未去就業」之失業者比率遠高於其他原因，而近3年更達5成。

觀察近5年資料，93年5月至94年5月「工作地點不理想」者，占「有工作機會，但未去就業」之失業者比率約在2成左右，而95年5月後則降至1成左右；「工作環境不良」者與「工時不適合」者，則以94年5月之比率為最高，遠高於其他年度；「興趣不合」雖於95年5月始有此選項，但其占「有工作機會，但未去就業」之失業者比率逐年增加，至97年5月達13.64%，僅次於「待遇太低」者。（見表24）

表24 失業者找尋工作過程中有工作機會但未去就業原因

單位：%

年別	合計	待遇太低	地點不理想	工作環境不良	工時不適合	學非所用	遠景不佳	興趣不合	其他
93年	100.00	48.15	22.22	11.11	0.01	11.11	3.70	...	3.70
94年	100.00	40.74	18.52	22.22	11.11	3.71	-	...	3.70
95年	100.00	68.18	9.09	4.55	0.00	9.09	-	4.54	4.55
96年	100.00	55.56	11.11	11.11	3.70	7.41	0.0	11.11	0.00
97年	100.00	63.63	9.09	0.00	4.55	9.09	0.0	13.64	-

資料來源：行政院主計處人力運用調查。

附註：(1)95年始有「興趣不合」選項。

(2)本表歷年資料，係以當年5月資料為準。

(3)本統計數據分類較細，樣本數較少，代表性恐有不足，應用時請考量抽樣誤差。

3. 45 歲至 64 歲之失業者於找尋工作過程中未去就業主要原因為「待遇太低」，而遭遇之困難主要為「年齡限制」。

近 5 年臺北市 45 歲至 64 歲(即中高齡)失業人數，以 94 年 5 月為最多，計 1 萬 3,215 人，其次為 97 年 5 月，有 1 萬 1,823 人，其餘年度約在 6,700 人左右。而 45 歲至 64 歲失業者在找尋工作過程中，沒有遇到工作機會的比率，除 94 年 5 月與 96 年 5 月在 4 成左右外，其餘年度皆在 7 成以上，其中 95 年 5 月達 90.79% 為最高，顯示中高齡失業者尋找工作之困難。

觀察中高齡失業者找尋工作過程中有工作機會但未去就業主要原因，除 93 年 5 月為「遠景不佳」外，其餘年度皆為「待遇太低」。(見表 25)

表 25 臺北市中高齡失業者找尋工作過程中之工作機會及未去就業原因

年別	失業人數(人)	尋找工作過程之工作機會								沒有工作機會(%)
		有工作機會但未去就業原因(%)								
		待遇太低	地點不理想	工作環境不良	工時不合適	學非所用	遠景不佳	其他		
93 年	6,759	28.18	2.99	8.12	8.31	-	-	8.76	-	71.82
94 年	13,215	58.47	25.02	10.09	12.00	4.37	-	-	6.98	41.53
95 年	6,799	9.21	8.10	-	-	-	1.10	-	-	90.79
96 年	6,602	60.35	25.28	-	-	4.86	7.85	6.69	15.66	39.65
97 年	11,823	28.37	17.87	1.13	-	9.36	-	-	-	71.63

資料來源：行政院主計處人力運用調查。

附註：(1)本表歷年資料，係以當年 5 月資料為準。

(2)本統計數據分類較細，樣本數較少，代表性恐有不足，應用時請考量抽樣誤差。

若觀察近 5 年中高齡失業者找尋工作中沒有工作機會之人數，以 97 年 5 月為最多，達 8,469 人，占中高齡失業人數 71.63%，而以 96 年 5 月為最少，僅 2,618 人，占中高齡失業人數 39.65%。而其於尋職中遭遇困難，「年齡限制」還是為主要原因，且比例遠高於其他原因。(見表 26)

表 26 臺北市中高齡失業者找尋工作過程中遭遇困難之最主要原因

年別	沒有工作機會之失業者人數(千人)	尋找工作過程中遭遇之困難(%)							
		合計	技術不合	教育程度不合	年齡限制	性別限制	婚姻狀況限制	工作性質不合	其他
93 年	4,854	100.00	-	-	100.00	-	-	-	-
94 年	5,488	100.00	27.10	-	59.37	7.53	-	6.01	0.00
95 年	6,173	100.00	35.14	20.49	44.37	-	-	-	-
96 年	2,618	100.00	-	31.17	68.83	-	-	-	-
97 年	8,469	100.00	6.45	-	62.81	-	-	21.31	9.43

資料來源：行政院主計處人力運用調查。

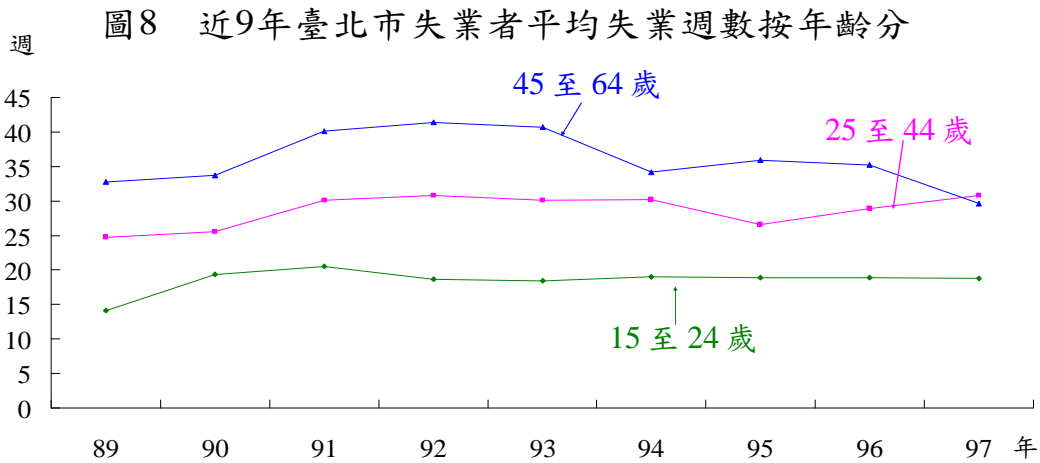
附註：(1)本表歷年資料，係以當年 5 月資料為準。

(2)本統計數據分類較細，樣本數較少，代表性恐有不足，應用時請考量抽樣誤差。

4. 97 年臺北市「25 至 44 歲」失業者之平均失業週數，首度高於「45 至 64 歲」者。

觀察近 9 年臺北市失業人口之平均週數，以 92 年之 30.95 週為最多，之後雖逐年遞減，惟至 96、97 年則呈成長之趨勢。

若依年齡觀察，89 年至 96 年皆以「45 至 64 歲」者之平均失業週數最高，惟至 97 年「25 至 44 歲」者之平均失業週數首度超過「45 至 64 歲」者。由 97 年調查資料觀察，失業人口中年齡位於「25 至 44 歲」者，其求職過程中沒有工作機會的比率較「45 歲以上」者為低，但平均失業週數卻較長，顯示「25 至 44 歲」者，在選擇工作時較不願「屈就」不滿意的工作機會。而 25 歲至 44 歲間的中壯年人口多為家庭中經濟主要來源，其失業問題更將延伸至其就學中子女或退休之父母，對經濟、社會問題的衝擊遠比新鮮人來得大，政府應儘早研擬因應之措施與社會救助，以免長期失業導致更多社會問題。（見表 27、表 28）



資料來源：行政院主計處人力資源調查。

附註：本統計數據分類較細，樣本數較少，代表性恐有不足，應用時請考量抽樣誤差。

表 27 失業者找尋工作過程中之工作機會按年齡分

97年5月

單位：%

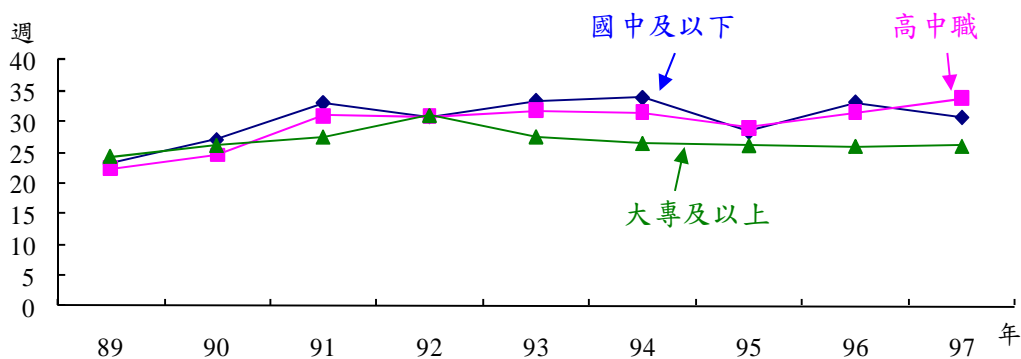
年齡別	總計	有工作機會	沒有工作機會
總計	100.0	50.0	50.0
15至24歲	100.0	56.2	43.8
25至44歲	100.0	57.8	42.2
45歲以上	100.0	28.4	71.6

資料來源：行政院主計處人力運用調查。

附註：本統計數據分類較細，樣本數較少，代表性恐有不足，應用時請考量抽樣誤差。

再從教育程度別觀察，近5年來，以「大專及以上」者之平均失業週數為最少，大約在 26 至 28 週，而「國中及以下」者及「高中(職)」者之平均失業週數則介於 28 至 34 週之間。（見表 27）

圖9 近9年臺北市失業者平均失業週數按教育程度分



資料來源：行政院主計處人力資源調查。

附註：本統計數據分類較細，樣本數較少，代表性恐有不足，應用時請考量抽樣誤差。

表 28 近 9 年臺北市失業者平均失業週數按年齡及教育程度分

單位：週

項目別	89 年	90 年	91 年	92 年	93 年	94 年	95 年	96 年	97 年
總計	23.41	25.70	29.65	30.95	29.93	29.07	27.32	28.33	28.62
年齡									
15 至 24 歲	14.12	19.39	20.57	18.62	18.46	19.06	18.92	18.85	18.78
25 至 44 歲	24.72	25.49	30.08	30.79	30.07	30.15	26.55	28.86	30.76
45 至 64 歲	32.81	33.75	40.07	41.42	40.64	34.16	35.94	35.21	29.62
65 歲及以上	4.18	-	28.86	4.74	-	3.54	-	-	5
教育程度									
國中及以下	23.17	27.10	33.07	30.88	33.42	33.89	28.33	33.16	30.72
高中(職)	22.37	24.55	30.93	30.83	31.79	31.54	29.04	31.5	33.73
大專及以上	24.38	26.18	27.55	31.09	27.58	26.50	26.15	26.01	26.02

資料來源：行政院主計處人力資源調查。

附註：本統計數據分類較細，樣本數較少，代表性恐有不足，應用時請考量抽樣誤差。

(三) 臺北市就業服務概況

1. 97 年透過臺北市政府就業服務中心之一般職業介紹的求供倍數為 0.61，即每一個求職者僅有 0.61 個工作機會，為近 10 年新低。

觀察臺北市就業輔導狀況，88 至 96 年透過臺北市政府就業服務中心一般職業介紹之求才人數，皆多於求職人數，即求供倍數大於 1，其中 89 年之求供倍數為 1.65，亦即每一個求職者有 1.65 的工作機會，為近 10 年最高者，惟至 97 年求供倍數已降至 0.61，即每一個求職者僅有 0.61 個工作機會，勞動力已有供過於求之狀況，是近 10 年最低者，顯示就業市場受國際景氣低迷影響，勞動力求職困難。

若按性別觀察，90 年後透過臺北市政府就業服務中心之一般職業介紹之女性求職人數，已超過男性求職人數，而求才人數，除 91 與 93 年外，皆為女性少於男性，而 89 與 92 年求供倍數較高，其求才人數不論男女皆多於求職人數。雖女性之求才

人數少於男性，但兩性求才人數差距已逐漸減少，而性別不拘占求才人數之比率也大幅提升，自 93 年占不到 4 成，至 97 年已達 99.81%。（見表 29）

表 29 臺北市就業服務概況-按性別分

年別	求職(人)			求才(人)				求供倍數 (2)/(1)×100 (%)
	合計(1)	男	女	合計(2)	男	女	不拘	
88 年	22,499	12,237	10,262	32,196	22,074	10,122	...	1.43
89 年	21,082	11,409	9,673	34,727	24,617	10,110	...	1.65
90 年	55,777	26,542	29,234	58,875	30,093	28,782	...	1.06
91 年	66,879	31,325	35,554	67,646	33,233	34,413	...	1.01
92 年	58,753	27,829	30,924	83,779	45,110	38,669	...	1.43
93 年	47,945	21,688	26,257	61,819	19,276	19,676	22,867	1.29
94 年	47,715	19,645	28,070	67,756	9,761	7,208	50,787	1.42
95 年	53,898	23,476	30,422	66,661	5,749	4,695	56,217	1.24
96 年	54,299	23,471	30,828	50,925	538	261	50,126	0.94
97 年	65,681	29,303	36,378	40,318	63	13	40,242	0.61

資料來源：臺北市政府勞工局就業服務中心

四、非勞動力狀況

(一) 非勞動力人數

1. 近 10 年臺北市平均非勞動力人數呈成長之趨勢，未參與勞動之原因以「料理家務」者居多。

近 10 年臺北市非勞動力⁵人數呈成長之趨勢，88 年平均為 90 萬人，至 96 年增為 96 萬 2 千人，為近 10 年最多者，97 年則降為 95 萬 5 千人。若就性別觀察，非勞動力人數以女性居多，約占 6 成。

非勞動力無就業意願之原因，以「料理家務」者居冠，惟呈逐年遞減之勢，由 88 年之 35.03% 至 97 年降為 30.67%。而「求學及準備升學」者居次，「高齡、身心障礙」者再次之；惟「求學及準備升學」者所占比率呈逐年下降之趨勢，由 88 年之 31.21% 至 97 年為 26.75%，減少 4.46 個百分點；而「高齡、身心障礙」由於高齡化社會來臨，其所占比率呈上升之趨勢，由 88 年之 24.84% 至 97 年 28.63%，增加 3.79 個百分點，且自 96 年起非勞動力人口中「高齡、身心障礙」者所占比率已高於「求學及準備升學」者，而其與「料理家務」者之差距也由 88 年相差 10.19 個百分點至 97 年僅相差 2.04 個百分點。（見表 30）

表 30 臺北市非勞動力按未參與勞動之原因分

年別	非勞動力人口(千人)			未參與勞動之原因(%)					
	合計	男性	女性	合計	想工作而未找工作	求學及準備升學	料理家務	高齡、身心障礙	其他
88 年	900	337	564	100.00	1.91	31.21	35.03	24.84	7.01
89 年	905	341	564	100.00	1.90	31.58	35.24	24.53	6.75
90 年	927	353	574	100.00	2.50	31.02	33.99	25.09	7.39
91 年	929	358	570	100.00	3.02	30.20	33.04	25.65	8.09
92 年	941	365	576	100.00	3.16	29.12	32.99	25.88	8.85
93 年	939	365	573	100.00	3.02	28.99	32.55	26.49	8.96
94 年	947	367	580	100.00	2.79	29.04	32.14	26.86	9.16
95 年	962	372	590	100.00	2.91	28.56	31.62	27.28	9.63
96 年	962	377	584	100.00	2.96	27.53	30.86	27.82	10.83
97 年	955	378	577	100.00	2.35	26.75	30.67	28.63	11.60

資料來源：行政院主計處人力資源調查。

⁵ 「非勞動力」係指在資料標準週內，年滿 15 歲不屬於勞動力之民間人口，包括因就學、料理家務、高齡、身心障礙、想工作而未找工作及其他原因等而未工作亦未找工作者。

2. 臺北市男性非勞動力未參與勞動之原因主要以「求學及準備升學」與「高齡、身心障礙」等因素居多。

近 10 年臺北市男性非勞動力人數呈成長之趨勢，88 年平均為 33 萬 7 千人，至 97 年增為 37 萬 8 千人，10 年間增加 4 萬 1 千人，其中無就業意願之原因在 88 至 92 年期間是以「求學及準備升學」居多，其次為「高齡、身心障礙」，惟「求學及準備升學」人數呈減少之趨勢，而「高齡、身心障礙」人數則呈成長之趨勢，故自 93 年起「高齡、身心障礙」首躍居男性非勞動力無就業意願之主要原因。（見表 31）

表 31 臺北市男性非勞動力按未參與勞動之原因分

單位：千人

年別	總計	想工作而未找工作	求學及準備升學	料理家務	高齡、身心障礙	其他
88 年	337	10	141	1	132	53
89 年	341	11	145	1	132	52
90 年	353	13	148	1	135	57
91 年	358	18	143	1	139	57
92 年	365	20	141	1	140	63
93 年	365	17	140	1	142	65
94 年	367	16	142	1	144	64
95 年	372	16	141	1	146	68
96 年	377	18	136	2	144	78
97 年	378	14	133	2	145	84

資料來源：行政院主計處人力資源調查。

3. 臺北市女性非勞動力人口未去就業原因以「料理家務」居多。

88年臺北市女性平均非勞動力人口為56萬4千人，之後8年間增加2萬6千人，至95年達59萬人，為近10年最高者，其後則為逐年下降。

女性非勞動力人口無就業意願之原因，以「料理家務」者居多，約30萬人左右，遠高於其他原因，顯示「男主外女主內」之社會現象仍是存在，但近10年人數已有減少之趨勢；而次要原因則為「求學及準備升學」者，惟近10年人數亦呈減少之趨勢，自88年之14萬人，至97年為12萬3千人，減少1萬7千人，另「高齡、身心障礙」者則呈逐年增加之趨勢，自88年為9萬2千人，至97年增為12萬8千人，增加3萬6千人，為近10年變動最大者。至97年非勞動力人口中「高齡、身心障礙」者人數已超過「求學及準備升學」者人數。（見表32）

表 32 臺北市女性非勞動力按未參與勞動之原因分

單位：千人

年別	總計	想工作而未找工作	求學及準備升學	料理家務	高齡、身心障礙	其他
88年	564	7	140	314	92	10
89年	564	7	141	318	90	9
90年	574	10	140	315	97	12
91年	570	10	138	306	99	18
92年	576	10	133	310	103	20
93年	573	11	132	305	106	19
94年	580	11	133	303	111	22
95年	590	11	133	303	117	25
96年	584	11	129	295	124	26
97年	577	8	123	291	128	27

資料來源：行政院主計處人力資源調查。

(二) 潛在勞動力之就業意願

1. 近 5 年臺北市潛在勞動力約占非勞動力人數之 7 成。

臺北市有工作能力之潛在勞動力⁶約占非勞動力人數之 7 成左右，其比率於 93 年至 96 年期間呈逐年下降之趨勢，至 97 年則較上年增加 1.37 個百分點，但仍較 93 年減少 1.49 個百分點。

若觀察近年臺北市潛在勞動力之就業意願，有就業意願者占潛在勞動力不到 1 成，其中 95 年 5 月有就業意願者占潛在勞動力之比率為 8.2%，為近 5 年就業意願比率最高者，而 97 年 5 月有就業意願之比率僅占 4.1%，為近 5 年就業意願比率最低者。（見表 33）

表 33 近 5 年臺北市潛在勞動力與就業意願

年別	勞動力 人口 (千人)	非勞動 力人口 (千人) (1)	潛在勞動力					
			合計		無就業意願		有就業意願	
			人數 (千人) (2)	潛在勞動力 占非勞動力 比率 (2)/(1)×100 百分比(%)	人數 (千人) (3)	無就業意願 者占潛在勞 動力比率 (3)/(2)×100 百分比(%)	人數 (千人) (4)	有就業意 願者占潛 在勞動力 比率 (4)/(2)×100 百分比(%)
93 年	1,183	937	694	74.07	652	94.0	42	6.0
94 年	1,178	948	694	73.21	648	93.5	45	6.5
95 年	1,179	965	702	72.75	644	91.8	58	8.2
96 年	1,208	962	685	71.21	636	92.8	49	7.2
97 年	1,236	952	691	72.58	663	95.9	28	4.1

資料來源：行政院主計處人力運用調查。

附註：(1)本表歷年資料，係以當年 5 月資料為準。

(2)本統計數據分類較細，樣本數較少，代表性恐有不足，應用時請考量抽樣誤差。

⁶「潛在勞動力」則為非勞動力人口扣除高齡、身心障礙者。

2. 近 5 年臺北市有就業意願之潛在勞動力主要希望從事全日時間工作，希望之待遇大多為「30,000~34,999 元」之間。

近 5 年臺北市有就業意願之潛在勞動力希望從事之工作形態以全日時間工作居多，除 95 年 5 月占 69.0%為近 5 年最低者外，其餘年度則在 8 成左右。而有就業意願的潛在勞動力，希望之待遇大多落在「30,000~34,999 元」之間，約占 2 至 3 成。（見表 34）

表 34 近 5 年臺北市潛在勞動力中願意就業之工作型態與希望待遇

單位：%

年別	工作型態		希望待遇							
	全日時間工作	部分時間工作	未滿 15,000 元	15,000 至 19,999 元	20,000 至 24,999 元	25,000 至 29,999 元	30,000 至 34,999 元	35,000 至 39,999 元	40,000 至 49,999 元	50,000 元以上
93 年	85.7	14.3	0.0	8.8	21.6	10.4	22.6	12.9	10.0	13.7
94 年	84.4	15.6	4.0	5.6	15.9	13.6	24.0	8.0	17.0	11.9
95 年	69.0	31.0	13.8	10.1	13.6	12.8	26.0	4.1	10.4	9.2
96 年	79.6	20.4	4.3	2.9	11.4	18.6	30.0	11.4	11.4	10.0
97 年	85.7	14.3	2.4	0.0	12.2	19.5	29.3	7.3	12.2	17.1

資料來源：行政院主計處人力運用調查。

附註：(1)本表歷年資料，係以當年 5 月資料為準。

(2)本統計數據分類較細，樣本數較少，代表性恐有不足，應用時請考量抽樣誤差。

3. 有就業意願之潛在勞動力最希望從事之職業以「技術員及助理專業人員」居多。

近 5 年臺北市有就業意願之潛在勞動力，最希望從事職業，93、94 年 5 月以「技術員及助理專業人員」居多；而 95 年 5 月則以「事務工作人員」與「技術員及助理專業人員」居多；96 年 5 月則以「技術員及助理專業人員」居多，「事務工作人員」次之；97 年 5 月則以「技術員及助理專業人員」與「生產有關工人、機械設備操作工及體力工」居多（見表 35）

表 35 近 5 年臺北市有就業意願之潛在勞動力所希望從事之職業

單位：千人

項目別	93 年	94 年	95 年	96 年	97 年
總計	42	45	58	49	28
民意代表、企業主管及經理人員	1	3	2	1	2
專業人員	3	3	1	5	1
技術員及助理專業人員	11	16	18	14	7
事務工作人員	8	9	19	12	6
服務工作人員及售貨員	9	8	10	10	5
農、林、漁、牧工作人員	-	-	-	-	-
生產有關工人、機械設備操作工及體力工	9	6	7	7	7

資料來源：行政院主計處人力運用調查。

附註：(1)本表歷年資料，係以當年 5 月資料為準。

(2)本統計數據分類較細，樣本數較少，代表性恐有不足，應用時請考量抽樣誤差。

4. 無就業意願之潛在勞動力不願就業原因以「求學及準備升學」居多。

近 5 年臺北市無就業意願之潛在勞動力不願就業之原因，以「求學及準備升學」最多，約占 4 成左右。

若就近 5 年各項原因所占人數比率變動情形觀察，不願就業之原因為「家庭經濟尚不需外出工作」者變動最大，所占比率略呈遞增，由 93 年 5 月之 18.7%，97 年 5 月上升至 28.7%，增加 10 個百分點；「需要照顧家人」所占比率則略呈遞減；「求學及準備升學」，除 97 年 5 月為 38.6% 外，其餘年度皆有 4 成以上，變動幅度不大。（見表 36）

表 36 近 5 年無就業意願之潛在勞動力不願就業原因

單位：%

年別	總計	女性結婚 或分娩	家庭經濟 尚可不需 外出工作	需要照 顧家人	健康不良 或傷病	求學及準 備升學	等待 服役	在自家事 業幫忙	其他
93 年	100.0	0.3	18.7	34.7	2.9	41.0	0.1	0.1	2.2
94 年	100.0	0.7	22.9	28.4	4.1	42.6	0.1	0.1	1.1
95 年	100.0	0.3	20.7	30.8	4.1	42.8	0.1	0.1	1.1
96 年	100.0	0.4	23.4	27.7	4.6	41.4	0.1	0.1	2.4
97 年	100.0	0.2	28.7	27.1	4.6	38.6	0.0	-	0.9

資料來源：行政院主計處人力運用調查

附註：(1)本表歷年資料，係以當年 5 月資料為準。

(2)本統計數據分類較細，樣本數較少，代表性恐有不足，應用時請考量抽樣誤差。

(三) 勞動力與非勞動力人口之就業移轉意願

1. 年滿 15 歲之民間人口中「繼續原有的工作」與「繼續未就業」占 9 成以上。

近 5 年臺北市 15 歲以上民間人口勞動力異動情形主要為「繼續原有的工作」，約占 15 歲以上民間人口近 5 成，其中以 96 年占 49.5% 為近 5 年最高者；「繼續未就業者」約占 4 成 3 左右，而 96 年占 41.9% 則為近 5 年最低者。「繼續原有的工作者」與「繼續未就業者」兩者合計占 9 成以上，顯示年滿 15 歲之民間人口還是以維持現況居多。另「轉業」⁷者約占 3 至 4%，其中以 92 年占 4.2% 為近 5 年最高者；「新進及重行就業」⁸者約占 2% 左右，其中以進入服務業居多，而 92 年「新進及重行就業」者占 15 歲以上民間人口為 1.9%，為近 5 年最低者；另「退出就業狀況」者約占 2 至 3%。（見表 37）

⁷ 轉業就業者係指於 96 年間曾經轉換過工作者。

⁸ 新進重行就業者係指於 96 年間進入就業市場且未轉換工作者，不論 95 年以前是否曾工作過。

表 37 15 歲以上民間人口勞動力異動情形

單位：%

年別	總計	繼續原有工作者	新進及重行就業者目前行業				轉業者	退出就業者目前之狀況					繼續未就業者
			小計	農業	工業	服務業		小計	失業	求學及準備升學	料理家務	其他	
92 年	100.0	48.6	1.9	-	0.2	1.7	4.2	2.5	0.6	0.4	0.7	0.8	42.9
93 年	100.0	48.7	2.3	-	0.5	1.8	3.4	2.8	0.5	0.6	0.7	1.1	42.8
94 年	100.0	48.4	2.5	-	0.2	2.3	3.0	2.3	0.5	0.6	0.5	0.7	43.8
95 年	100.0	48.7	2.0	-	0.2	1.8	3.9	2.1	0.4	0.5	0.7	0.6	43.4
96 年	100.0	49.5	2.6	-	0.4	2.1	3.4	2.7	0.7	0.4	0.8	0.8	41.9

資料來源：行政院主計處人力運用調查。

附註：本統計數據分類較細，樣本數較少，代表性恐有不足，應用時請考量抽樣誤差。

2. 96 年間臺北市新進及重行就業比率為 4.7%，就業移轉率為 6.2%。

96 年間臺北市「新進及重行就業者」計 5 萬 6 千人，為近 5 年新高，新進及重行就業者占全體就業者之比率(新進及重行就業比率)為 4.7%，與 94 年並列近 5 年最高者。另 92 年之「新進及重行就業者」無論人數與新進及重行就業比率皆為近 5 年最低者，惟「轉業者」達 8 萬 8 千人及就業移轉率(轉業就業者占全體就業者之比率)為 7.8%，兩者卻為近 5 年新高。另「轉業者」人數與就業移轉率則以 94 年為最低。(見表 38)

表 38 近 5 年新進及重行就業比率與就業移轉率

年別	就業人數 (千人)	新進及重行 就業者 (千人)	新進及重行 就業比率 (%)	轉業者 (千人)	就業移轉率 (%)
92 年	1,134	39	3.4	88	7.8
93 年	1,133	50	4.4	72	6.4
94 年	1,137	54	4.7	64	5.6
95 年	1,165	43	3.7	84	7.2
96 年	1,190	56	4.7	74	6.2

資料來源：行政院主計處人力運用調查。

附註：本統計數據分類較細，樣本數較少，代表性恐有不足，應用時請考量抽樣誤差。

五、勞動參與率變動分析

(一) 分析方法簡介

勞動力參與率為勞動力人口占 15 歲以上民間人口之比率，因此勞動參與率之變動主要受勞動力人口之變動以及 15 歲以上民間人口變動之影響。以下將勞動力參與率之變動分解為

$$P_t - P_{t'} = \frac{A_t}{N_t} - \frac{A_{t'}}{N_{t'}} = \frac{A_t}{N_t} \left[\left(\frac{A_t - A_{t'}}{A_t} \right) - \left(\frac{N_t - N_{t'}}{N_{t'}} \right) \right]$$

$$= \sum_{i=1}^k \left(\frac{A_{ti}}{N_t} - \frac{A_{t'i}}{N_{t'}} \right) = \sum_{i=1}^k \left[\frac{A_{ti}}{N_{ti}} \left(\frac{N_{ti}}{N_t} - \frac{N_{t'i}}{N_{t'}} \right) + \frac{N_{t'i}}{N_{t'}} \left(\frac{A_{ti}}{N_{ti}} - \frac{A_{t'i}}{N_{t'i}} \right) \right]$$

P_t = t 年總勞動力參與率，

$P_{t'}$ = t' 年總勞動力參與率

A_t = t 年勞動力人口，

$A_{t'}$ = t' 年勞動力人口

N_t = t 年 15 歲以上民間人口，

$N_{t'}$ = t' 年 15 歲以上民間人口

$i = 1, 2, 3, \dots, k$ ，為人口特徵類別

$\frac{A_t}{N_t}$ = 總勞動力參與率，

$\frac{A_{ti}}{N_{ti}}$ = 淨勞動力參與率

第一個等式代表兩不同年間總勞動參與率之變動，可將其分解為全體勞動力人口之成長率扣除全體民間人口之成長率，全體勞動力人口之成長若趕不上民間人口之成長率，將造成全體勞動參與率之下降。

另再將等式分解為特徵別總勞動力參與率之和，而各特徵別總勞動力參與率又可分解為兩項，第一項為當期該特徵之淨勞動力參與比率(A_{ti}/N_{ti}) 乘以該特徵之人口結構的變動($N_{ti}/N_t - N_{t'i}/N_{t'}$)，第二項則為前期該特徵之人口結構($N_{t'i}/N_{t'}$)乘以淨勞動力參與率的變動($A_{ti}/N_{ti} - A_{t'i}/N_{t'i}$)。其中特徵別淨勞動參與率定義為該特徵組之勞動力人口除以該特徵組之民間人口，而若除以全體民間人口則為該特徵組的總勞動參與率。

再將式(1)最後等式的最後一項淨勞動參與率的變動再分解如下：

$$\sum_{i=1}^k \frac{N_{t'i}}{N_{t'}} \left(\frac{A_{ti}}{N_{ti}} - \frac{A_{t'i}}{N_{t'i}} \right) = \sum_{i=1}^k \frac{N_{t'i}}{N_{t'}} \left(\frac{E_{ti} + U_{ti}}{N_{ti}} - \frac{E_{t'i} + U_{t'i}}{N_{t'i}} \right) = \sum_{i=1}^k \frac{N_{t'i}}{N_{t'}} \left[\left(\frac{E_{ti}}{N_{ti}} - \frac{E_{t'i}}{N_{t'i}} \right) + \left(\frac{U_{ti}}{N_{ti}} - \frac{U_{t'i}}{N_{t'i}} \right) \right]$$

勞動力人口包括就業人口與失業人口，故淨勞動力參與率的變動又可分解為淨就業比率變動 ($E_{it}/N_{it}-E_{t'i}/N_{t'i}$) 及淨失業比率變動 ($U_{it}/N_{it}-U_{t'i}/N_{t'i}$)。

$E_t = t$ 年就業人口， $E_{t'} = t$ 年失業人口

(二) 勞動力參與率結構分析

為瞭解臺北市勞動力參與率之結構變動情形，茲就上述分析方法利用 81 至 97 年臺北市勞動力參與率及人口成長率等統計資料來探討勞動力參與率變動與民間人口成長之關連，進而分析不同人口特徵的群體之勞動力參與率變動趨勢，其結果說明如下：

1. 81 至 97 年臺北市勞動力人口增加之幅度大於人口成長之幅度，致使總勞動力參與率增加。

81 至 89 年臺北市 25 至 54 歲全體人口成長 0.72%，而總勞動力人口則成長 7.36%，其勞動力人口增加之幅度遠大於人口成長之幅度，致使總勞動力參與率增加 4.85 個百分點，然 89 至 97 年全體人口成長 1.03%，較 81 至 89 年增加，而總勞動力人口成長 3.68%，其增長幅度雖較人口成長率高，卻較 81 至 89 年之勞動力人口成長率減少一半，使 89 至 97 年總勞動力參與率雖仍有增加，但 8 年間僅增加 2.06 個百分點。

再將全體總勞動力參與率分解為各人口特徵類別總勞動參與率之和，若按教育程度別觀察，臺北市總勞動力參與率在 81 年是以「高中職」及「國中及以下」者為主，其總勞動力參與率（即勞動力人口數占全體 15 歲以上民間人口數之比率）皆達 2 成 3 左右；惟比率持續下降，其中尤以「國中及以下」者於 16 年間減少 14.87 個百分點，至 97 年「國中及以下」者之總勞動力參與率大幅降為 5.40%；而「高中職」者則呈微幅下降，至 97 年「高中職」者之總勞動力參與率下降為 20.40%。另「大學及以上」者之總勞動力參與率自 81 年起大幅增加，至 97 年「大學及以上」者之總勞動力參與率增加為 37.70%，為各教育程度別之冠，16 年間增加 21.3 個百分點。

雖「國中及以下」者於 81 至 97 年間之總勞動力參與率快速下降，但其人口結構(即教育程度為國中及以下之民間人口占總民間人口之比率)亦呈快速下降之趨勢，且其減少幅度較總勞動力參與率大，至 97 年「國中及以下」者之淨勞動力參與率(即教育程度為國中以下之勞動力人口占教育程度為國中以下之民間人口之比率)反較 81 年為高；而「大學及以上」者雖 81 年至 97 年間之總勞動力參與率急速上升，惟其人口結構亦是大幅提升，致其淨勞動力參與率變動並不大。

再比較各教育程度者之人口成長與其勞動人口成長變動情形，81 至 89 年間，除「專科」者之淨勞動力人口成長率與淨人口成長率相差不多外，其餘教育程度者之淨勞動力人口成長率皆較淨人口成長率高，致 81 至 89 年間除「專科」者外之各教育程度者之淨勞動力參與率變動皆呈正成長；而 89 至 97 年間，除「國中及以下」者外，其餘教育程度者之淨勞動力人口成長率皆較淨人口成長率低，致 89 至 97 年間，除「國中及以下」者外，其餘教育程度者之淨勞動力參與率變動皆呈負成長。

進一步將勞動力參與率分解為淨就業比率與淨失業比率，先從淨就業比率(即各教育程度之就業人數占各該教育程度之民間人口之比率)觀察，81 至 89 年間各教育程度者之淨就業比率，除「專科」者外，其餘皆呈上漲之勢，又以「國中及以下」者上漲幅度最大；而 89 至 97 年間，則除「國中及以下」者之淨就業比率仍維持上漲外，其餘教育程度者皆呈現下降之趨勢。再從淨失業比率觀察，81 至 89 年間各教育程度者之淨失業比率皆呈上漲，其中以「國中及以下」者增加之幅度為最大，而以「大學及以上」者增加幅度為最小；而 89 至 97 年間，除「國中及以下」者之淨失業比率呈現下降之趨勢外，其餘教育程度者則皆有增加之趨勢，而又以「專科」者增加之幅度為最大，「大學及以上」者增加的幅度為最小。(見表 39)

表 39 臺北市 25-54 歲全體及教育別勞動參與狀況

單位：%

項目別	81 年	89 年	97 年	89 年較 81 年 增減情形	97 年較 89 年 增減情形
全體 25-54 歲總勞動力參與率	73.50	78.35	80.40	4.85 (百分點)	2.06 (百分點)
A. 全體總勞動力人口成長率	--	--	--	7.36	3.68
$A_t/N_t \times$ 全體總勞動力人口成長率				5.37	2.86
全體人口成長率	--	--	--	0.72	1.03
$A_t/N_t \times$ 全體人口成長率				0.53	0.80
B. 特徵別					
總勞動力參與率					
國中以下	20.27	11.87	5.40	-8.40 (百分點)	-6.47 (百分點)
高中職	23.42	24.94	20.40	1.52 (百分點)	-4.54 (百分點)
專科	13.41	17.08	16.90	3.67 (百分點)	-0.18 (百分點)
大學以上	16.40	24.46	37.70	8.06 (百分點)	13.24 (百分點)
B1. 人口結構					
國中以下	33.68	18.68	8.10	-15.00 (百分點)	-10.58 (百分點)
高中職	31.26	32.64	26.83	1.38 (百分點)	-5.81 (百分點)
專科	15.91	20.37	20.40	4.46 (百分點)	0.03 (百分點)
大學以上	19.14	28.31	44.68	9.17 (百分點)	16.37 (百分點)
B2. 淨勞動力參與率					
國中以下	60.19	63.52	66.67	3.33 (百分點)	3.15 (百分點)
(淨勞動力人口 成長率)	--	--	--	-41.04	-54.05
(淨人口成長率)	--	--	--	-44.12	-56.22
淨就業比率	59.71	61.37	64.71	1.66 (百分點)	3.34 (百分點)
淨失業比率	0.48	2.15	1.96	1.67 (百分點)	-0.19 (百分點)
高中職	74.94	76.41	76.04	1.47 (百分點)	-0.37 (百分點)
(淨勞動力人口 成長率)	--	--	--	7.24	-17.36
(淨人口成長率)	--	--	--	5.17	-16.95
淨就業比率	74.16	74.69	72.49	0.53 (百分點)	-2.20 (百分點)
淨失業比率	0.78	1.72	3.55	0.94 (百分點)	1.83 (百分點)
專科	84.26	83.86	82.88	-0.40 (百分點)	-0.98 (百分點)
(淨勞動力人口 成長率)	--	--	--	28.31	0.00
(淨人口成長率)	--	--	--	28.93	1.18
淨就業比率	83.76	82.28	79.38	-1.48 (百分點)	-2.90 (百分點)
淨失業比率	0.51	1.57	3.5	1.06 (百分點)	1.93 (百分點)
大學以上	85.65	86.4	84.37	0.75 (百分點)	-2.03 (百分點)
(淨勞動力人口 成長率)	--	--	--	50.25	55.74
(淨人口成長率)	--	--	--	48.95	59.49
淨就業比率	83.97	84.42	81.53	0.45 (百分點)	-2.89 (百分點)
淨失業比率	1.69	1.98	2.84	0.29 (百分點)	0.86 (百分點)

資料來源：依本分析結果整理。

附註：1. 人口結構=(25-54 歲教育程度別之民間人口)/(25-54 歲總民間人口)。

2. 淨就業比率=(25-54 歲教育程度別之就業人口)/(25-54 歲教育程度別總民間人口)。

2. 臺北市各年齡組之淨勞動力參與率皆呈成長之趨勢，惟 89 至 97 年增加之幅度皆較 81 至 89 年減少。

若將全體總勞動力參與率分解為各年齡別總勞動力參與率之和，其中 81 年以「25-34 歲」者之總勞動力參與率為最高，其次為「35-44 歲」者，兩者皆占近 3 成，但至 89 年「25-34 歲」者之總勞動力參與率下降 3.99 個百分點，使「35-44 歲」者成為 89 年就業市場之主力。而「45-54 歲」者之總勞動力參與率則大幅提升，由 81 年之 13.09% 至 97 年升至 25.87%，使 97 年「25-34 歲」、「35-44 歲」與「45-54 歲」者 3 個年齡組之總勞動力參與率約各占 3 分之 1。

雖然「25-34 歲」者之總勞動力參與率於 81 至 97 年間呈下降之趨勢，但其人口結構亦呈下降之趨勢，且其減少幅度遠較總勞動力參與率大，使「25-34 歲」者之淨勞動力參與率 16 年間呈上升之趨勢；再比較各年齡組之人口成長與其勞動人口成長，「25-34 歲」者之民間人口與勞動人口於 81 至 89 年與 89 至 97 年皆呈負成長之趨勢，而民間人口減少之幅度仍較勞動力人口大，致其淨勞動力參與率仍呈成長之趨勢，惟 89 至 97 年兩者差距已較 81 至 89 年縮小，故淨勞動力參與率僅增加 1.98 個百分點；81 至 89 年「35-44 歲」者之民間人口呈負成長之趨勢，而勞動力人口則呈增加之趨勢，如此一增一減之結果使 89 年「35-44 歲」者之淨勞動力參與率較 81 年增加 5.48 個百分點，而 89 至 97 年間「35-44 歲」者之民間人口與勞動力口皆呈負成長之趨勢，惟民間人口減少之幅度仍較勞動力人口大，致其淨勞動力參與率仍呈成長之趨勢，但其增長之幅度已較 81 至 89 年減少；「45-54 歲」者之民間人口與勞動力人口於 81 至 89 年與 89 至 97 年皆呈成長之趨勢，而民間人口增加之幅度仍較勞動力人口小，致其淨勞動力參與率仍呈成長之趨勢，惟 89 至 97 年成長之幅度亦較 81 至 89 年減少。

再就淨就業比率與淨失業比率觀察，81 至 89 年間各年齡組別之淨就業比率皆呈上升之勢，而 89 至 97 年間，則除「25-34 歲」者呈現下降之趨勢外，其餘年齡組皆呈現增加之趨勢。另

從淨失業比率來看，81至89年間與89至97年間皆呈增加之趨勢，尤以「25-34歲」者增加之幅度為最大。（見表40）

表 40 臺北市 25-54 歲全體及年齡別勞動參與狀況

單位：%

項目別	81年	89年	97年	89年較81年 增減情形	97年較89年 增減情形	
B.總勞動力參與率	25-34歲	31.18	27.19	26.27	-3.99 (百分點)	-0.92 (百分點)
	35-44歲	29.24	30.31	28.25	1.07 (百分點)	-2.06 (百分點)
	45-54歲	13.09	20.85	25.87	7.76 (百分點)	5.02 (百分點)
B1.人口結構	25-34歲	40.63	32.80	30.95	-7.83 (百分點)	-1.85 (百分點)
	35-44歲	39.01	37.69	33.97	-1.32 (百分點)	-3.72 (百分點)
	45-54歲	20.36	29.51	35.08	9.15 (百分點)	5.57 (百分點)
B2.淨勞動力參與率	25-34歲	76.74	82.89	84.87	6.15 (百分點)	1.98 (百分點)
	(淨勞動力人口 成長率)	--	--	--	-12.18	-2.36
	(淨人口成長率)	--	--	--	-18.69	-4.65
	淨就業比率	74.95	79.95	79.74	5.00 (百分點)	-0.21 (百分點)
	淨失業比率	1.59	2.93	5.38	1.34 (百分點)	2.45 (百分點)
	35-44歲	74.95	80.43	83.18	5.48 (百分點)	2.75 (百分點)
	(淨勞動力人口 成長率)	--	--	--	4.42	-5.82
	(淨人口成長率)	--	--	--	-2.69	-8.94
	淨就業比率	74.53	79.36	81.07	4.83 (百分點)	1.71 (百分點)
	淨失業比率	0.62	1.49	2.34	0.87 (百分點)	0.85 (百分點)
	45-54歲	64.29	70.65	73.76	6.36 (百分點)	3.11 (百分點)
	(淨勞動力人口 成長率)	--	--	--	60.49	25.38
(淨人口成長率)	--	--	--	46.03	20.11	
淨就業比率	64.29	69.84	71.95	5.55 (百分點)	2.11 (百分點)	
淨失業比率	0.4	1.09	1.81	0.69 (百分點)	0.72 (百分點)	

資料來源：依本分析結果整理。

附註：1.人口結構=(25-54歲年齡別之民間人口)/(25-54歲總民間人口)。

2.淨就業比率=(25-54歲年齡別之就業人口)/(25-54歲年齡別總民間人口)。

3. 97 年臺北市各年齡層之教育程度結構皆以「大學及以上」者居多，而淨就業比率除「25-34 歲」者以「專科」者為最高外，其餘年齡組則皆以「大學及以上」者為最高。

按年齡別觀察臺北市人口教育程度結構，81 年除「25-34 歲」者以「高中職」所占比率最高外，其餘年齡別皆以「國中及以下」居多。至 89 年「25-34 歲」者由於「國中及以下」及「高中職」所占比率大幅下降，而「大學及以上」則呈現增長之趨勢，故改以「大學及以上」與「高中職」居多；而「35-44 歲」者以「高中職」所占比率最大；另「45-54 歲」者雖仍以「國中及以下」居多，但與其他教育程度者之差距已大幅減少。隨著教育程度的提升，97 年各年齡層之人口教育程度結構皆以「大學及以上」居多，尤以「25-34 歲」者因大學錄取率大幅的增加，其 97 年「大學及以上」所占比率較 89 年增加 7.42 個百分點，為增加幅度最大者。

再就教育程度與年齡交叉別觀察淨就業比率變動情形(年齡別與教育程度別交叉下之就業人口/年齡別與教育程度別交叉下之民間人口)，臺北市「25-34 歲」者之淨就業比率以教育程度為專科者為最高，而「35-44 歲」者與「45-54 歲」者之淨就業比率則以「大學及以上」為最高。81 至 89 年臺北市「25-34 歲」者各教育程度之淨就業比率皆呈成長之趨勢，然至 97 年除「高中職」者外，其餘教育程度者之淨就業比率皆較 89 年減少，其中又「國中及以下」者其淨就業比率之變動幅度最大；「35-44 歲」者之淨就業比率，於 81 至 89 年間高中職以下皆呈成長之趨勢，而專科以上者則呈下降之趨勢，至 97 年除「國中及以下」仍持續成長外，其餘教育程度者皆呈下降之勢；而「45-55 歲」者於 81 至 97 年間之淨就業比率，則除「國中及以下」呈持續成長外，其餘教育程度者皆呈下降之趨勢。(見表 41)

表 41 臺北市 25-54 歲全體教育程度及年齡交叉別就業狀況

單位：%

項目別	81 年	89 年	97 年	89 年較 81 年 增減情形 (百分點)	97 年較 89 年 增減情形 (百分點)	
B.交叉別人口結構						
25-34 歲	國中以下	8.48	2.57	0.87	-5.91	-1.70
	高中職	15.75	11.07	5.63	-4.68	-5.44
	專科	7.92	8.02	5.87	0.10	-2.15
	大學以上	8.48	11.15	18.57	2.67	7.42
35-44 歲	國中以下	13.65	6.82	2.14	-6.83	-4.68
	高中職	11.39	13.07	9.76	1.68	-3.31
	專科	6.30	7.86	7.78	1.56	-0.08
	大學以上	7.67	9.94	14.29	2.27	4.35
45-54 歲	國中以下	11.55	9.30	5.08	-2.25	-4.22
	高中職	4.12	8.50	11.43	4.38	2.93
	專科	1.70	4.49	6.75	2.79	2.26
	大學以上	2.99	7.22	11.83	4.23	4.61
C.交叉別淨就業比率						
25-34 歲	國中以下	64.76	68.75	63.64	3.99	-5.11
	高中職	74.87	77.54	78.87	2.67	1.33
	專科	83.67	85.00	83.78	1.33	-1.22
	大學以上	78.10	80.58	79.49	2.48	-1.09
35-44 歲	國中以下	62.72	68.24	74.07	5.52	5.83
	高中職	73.76	76.07	73.98	2.31	-2.09
	專科	84.62	82.65	80.61	-1.97	-2.04
	大學以上	88.42	87.90	86.67	-0.52	-1.23
45-54 歲	國中以下	52.45	54.31	60.94	1.86	6.63
	高中職	72.55	68.87	68.06	-3.68	-0.81
	專科	80.95	76.79	74.12	-4.16	-2.67
	大學以上	89.19	85.56	78.52	-3.63	-7.04

資料來源：依本分析結果整理。

附註：1.交叉別人口結構=(年齡別與教育程度別交叉下之民間人口)/(25-54 歲總民間人口)。

2.淨就業比率=(年齡別與教育程度別交叉下之就業人口)/(年齡別與教育程度別總民間人口)。

參、結論與建議

97年5月臺北市失業者中有50%於尋職中沒有遇到工作機會，較上年同期情形惡化，而下半年又受到美國次級房貸等全球性金融海嘯擴散影響，使勞動市場面對更嚴峻考驗，97年臺北市政府推介就業求供倍數（係指求才人數對求職人數之倍數）為0.61，即每一求職者僅有0.61個工作機會，不但低於1且為歷年最低者，更顯示失業者於找尋工作時所面臨之困難，較往年來得高。

隨著高齡化與少子化社會的來臨，中高齡之人口占15歲以上民間人口之比重增加，但其參與勞動市場之比率卻相對偏低，如此一來將更加重青壯年就業人口之負擔。然而中高齡之人口於找尋工作時卻要面對就業機會相對短少之問題，使得就業意願更為降低。此時，政府或民間企業若能提供中高齡者的就業機會，不但能降低青壯年就業人口之負擔，亦可提升社會之經濟生產力。

雖兩性勞動參與率差距已逐年縮短，足見女性勞動市場之發展已逐漸提升，但細觀其婚姻狀況，仍可發現有偶女性之勞動參與率遠低於未婚者，顯示婚姻仍是影響女性就業之重要因素。若要開發女性就業市場，除了提升教育程度以增加競爭力外，並須思考如何讓女性能兼顧事業與家庭。

肆、參考資料

1. 行政院主計處，「人力運用調查報告」，93至97年。
2. 行政院主計處，「人力資源調查統計月報」，97年1至12月。
3. 行政院主計處，「人力資源調查統計年報」，93至97年。
4. 臺北市政府勞工局，「勞工統計年報」，97年。
5. 人力資源調查縣市聯絡網站
(<http://census.dgbas.gov.tw/labor/index.htm>)。
6. 行政院勞工委員會-勞動統計調查網站
(<http://statdb.cla.gov.tw/html/com/statinvest.htm>)。
7. 黃芳玫、陳唯真、黃芳雅（2006）「臺灣男性勞動市場參與之研究—人口、市場機會及參與行為」。